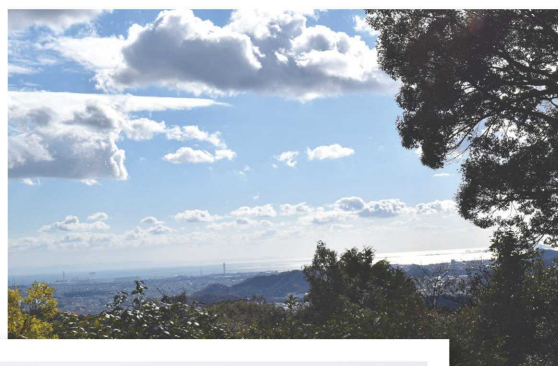
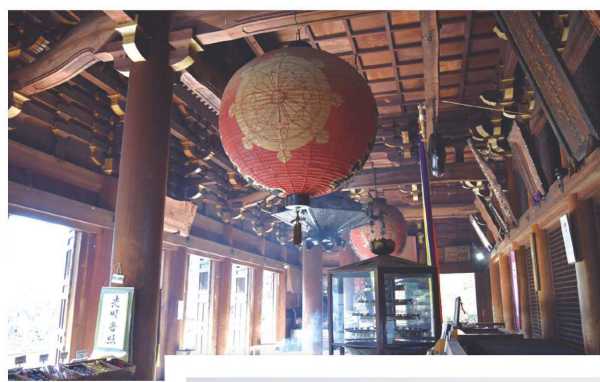


ばんしん

2022

1

No.756



凛とした冷気が待つ自然と文化財の宝庫。年頭を飾る「鬼追い会式」も※
すがすがしい、新春の書写山円教寺へ



特集
兵庫ぶらり散歩

in 姫路市

2 年頭のご挨拶

4 兵庫ぶらり散歩 in 姫路市

6 マネーなんでも百科

7 ばんしんぶん

●表紙の写真は、雪化粧をした冬の円教寺ほか ※の写真は書写山円教寺提供

ひろがる夢とたしかな未来



播州信用金庫

年頭のご挨拶



播州信用金庫
理事長

和田 長平

2022年 元旦

新年あけましておめでとうございます。旧年中は格別のご愛顧を賜り誠にありがとうございました。本年もどうぞよろしくお願い申し上げます。

昨年は新型コロナウイルス感染者数の増減とそれによる蔓延防止等重点措置や緊急事態宣言が発令され、さらにその期限が何度も延長されるなど、まったく予定の定まらない年となりました。今後

もこの新型コロナウイルス感染の騒ぎは暫く続くと思われるかもしれませんが、ワクチンや新型コロナウイルスの経口薬が開発されていくにつれて次第に治まっていくものと思います。

一昨年は“ばんしん”の90周年記念の年にも拘わらず多くのイベントを中止せざるを得ませんでした。昨年は長期にわたって緊急事態宣言等発令され不安定な年でしたが、合間をぬって90周年に用意したいくつかのイベントを遅ればせながら実施いたしました。そして、今年を迎えましたが、昨年末から発生して広がる様子を見せていたオミクロン型が懸念されます。

また経済面でも貿易は輸入面において石油や各種鉱物資源あるいは一部の食料品等素材の値上がりや品不足が輸入額の増大をまねき、各種医薬品(特にこの度はワクチン)などの輸入額が増え、そのため貿易赤字が膨らんでいます。そうした影響が徐々に日本の為替に影響し、円安に進もうとしているようです。そして、企業間の売買価格

謹賀新年

理事長 和田 長平
専務理事 和田 高広
常務理事 宮崎 八千代
常務理事 尾崎 嘉則
理事 東 秀隆
理事 岸本 芳彦
理事 立花 潤
理事 郷 佳也
非常勤理事 高野 勝
常勤監事 大久保 裕晴
常勤監事 土部 英一
非常勤監事 杉山 正幸
非常勤監事 松本 健太郎
執行役員 研修部長 田村 千加

執行役員 淀川支店長 高濱 秀輔
執行役員 本店営業部長 橋田 雅史
執行役員 多重店舗開発プロジェクト委員長(事務部付) 三宅 敬子
執行役員 総務部長 紀 保邦
執行役員 企業革新部長 森田 栄作
監査部長 小川 秀明
リスク統括部長 深浦 清輝
経営企画部長 北中 重之
人事部長 濱中 宏法
総合資金部長 荒川 知樹
営業統括部長 柴田 篤志
自己査定自動化プロジェクト委員長(審査部長) 佐伯 文利
審査部長 柏原 真一
国際部長 田上 憲
事業支援部長 太子 新吾

システム部長 夢みらい支店長 福田 哲也
事務部長 牧野 喜代美
駅前支店長 小野 寛司
船場支店長 白神 隆男
加古川支店長 野口支店長 澤中 昭
相生支店長 上郡支店長 鳴瀧 誠二
野里支店長 古賀 昌彦
市場支店長 大磯 佳宣
兵庫支店長 山本 竜也
東加古川支店長 荒木 一志
東支店長 花田支店長 齋明寺 俊輝
飾磨支店長 山本 尚弘
網干支店長 平田 修一
明石支店長 山田 正樹
北条支店長 西脇支店長 高橋 宏

はもちろん、消費者物価にも今年は押し上げ効果が進みそうです。

衆議院選挙が終わって新しい閣僚も決まりました。その中でデジタル大臣も決まりました。今後、通信や行政の手続きがデジタル化していく。この流れは徐々に加速していくと思います。そして、あらゆる分野に浸透していくでしょう。“ばんしん”の事務処理もこれらの影響をうけるでしょう。みなさまの事業も同じようにこのデジタル化の波の影響を受けて行きますが、むしろその先に出る方が楽になると思います。ただ、それには少なくはない投資が必要になります。日本では失われた20年とか30年と言っていますが、それは違います。日本は高齢化が急速に進展している国です。齢を取ると冒険(リスク)を避けるようになるのは自然の摂理です。しかし、世界に冠たる事業を営んでいる日本人もまだまだ多くいます。自分の事業を通して世界に挑み、発展してこそ夢を実現したと言えるのではないのでしょうか。人口が少ない国でも世界に凜と

してその存在を訴えている国が幾つもあります。まだ日本は1億人を超える人口があります。人口の減少を憂えるよりも、むしろリスクを取って投資を行い、世界の中で発展していく強い精神を持ちたいものです。

“ばんしん”は地域の皆様とともに、大きく変わろうとしている世界に、共に挑んで行きたいと願っています。どうぞ“ばんしん”と連携してさらなる発展の道を進んで下さい。“ばんしん”は今後も変わらずコンプライアンスを遵守し、経営理念である

- 一、地域の皆様に奉仕すること
- 一、従業員の幸福を祈念すること
- 一、金庫の健全な発展を期すること

に則って、役職員一同、力を合わせて頑張っていく所存です。

どうぞ今後ともご指導ご鞭撻のほどよろしくお願いたします。

北支店長 御立支店長	小池 学	土山支店長 稲美支店長	高瀬 浩臣	西宮支店長	伊織 嘉泰
東灘支店長	松田 徹	龍野支店長	磯野 太嗣	尼崎支店長	沖谷 晋
福崎支店長 香寺支店長	石見 陽三	青山支店長	是井 隆之	今津支店長	佐伯 宣之
揖保川支店長	小倉 俊哉	西明石支店長	小川 浩生	宝塚支店長	松崎 博信
神戸西支店長	岩上 直樹	荒井支店長 高砂支店長 伊保支店長	三木 昌武	伊丹支店長	水内 浩司
英賀保支店長	森下 真也	別府支店長	山口 忍	西神南支店長	岡本 一郎
今宿支店長	平田 雅俊	三木支店長	寶角 和宏	西支店長	片山 智仁
平野支店長	増田 浩之	大久保支店長	松本 康裕	小野支店長	三原 圭太
広畑支店長	本庄 将人	宝殿支店長	忠政 巨高	塚口支店長	大野 涉
本山支店長	安積 省吾	飾磨西支店長	小西 利奉	谷上支店長	嘉嶋 忠勝
赤穂支店長	喜多 哲也	三宮支店長	西川 久永	立花支店長	益田 達也
太子支店長	辻 裕明	垂水支店長	久永 公博	西宮北支店長	住谷 太一
保城支店長	松末 尚史	灘支店長	石井 洋市	豊中支店長	秋田 一成
白浜支店長	金澤健一郎	六甲道支店長	長井 一樹		
二見支店長	吉田 征勇	三宮北支店長	福島 秀一		

すがすがしい、新春の書写山円教寺へ

凜とした冷気が待つ自然と文化財の宝庫。年頭を飾る「鬼追い会式」も

(姫路市)

書写山円教寺

〒671-2201 姫路市書写2968

☎079-266-3327

●入山料(志納金) / 500円(中学生以下無料)

※マイクロバスを利用する場合は特別志納金1,000円

※コロナ禍による変更等もありますので、
詳細はホームページでご確認ください。

🌐 <http://www.shosha.or.jp/>

[アクセス]

●公共交通機関の場合…姫路駅北口バスターミナルから書写山ロープウェイ行き終点下車、ロープウェイに乗りし、山上駅からマイクロバス約5分、または徒歩約20分。

※ロープウェイの発車時刻等は公式ホームページを参照。
バス+ロープウェイのセット乗車券あり。

●車の場合…山陽自動車道「姫路西」ICより車で東へ5.5km
姫路バイパス「中地」ランプより北西へ7.5km
中国自動車道「夢前スマート」ICより南へ11km



4 映画のロケ地としても有名

姫路市の北西部に位置し、「西の比叡山」とも呼ばれる天台宗の三大道場の1つで、西国三十三ヶ所巡礼の第二十七番札所でもある書写山円教寺。康保3年(966)に性空上人によって開かれた古刹で、山上の広い境内には趣のある重厚な建物が立ち並び、文化財の宝庫としても名高いが、近年はハリウッド映画の「ラストサムライ」や映画「関ヶ原」、大河ドラマ「武蔵」などのロケ地としても知られている。

全山、豊かな緑に包まれているので、新緑の季節、紅葉の頃が一番の観光シーズンで、多くの参拝客が訪れるが、凜とした冷たい空気が張り詰めた冬の書写山円教寺にも味わいがある。

いつもならロープウェイの山上駅から、静謐な参道を一步一步踏みしめて本堂である摩尼殿まで歩くのだが、今回はいささか膝が不調で、摩尼殿まで特別志納金1,000円を支払ってマイクロバスを利用することに。参道を歩いていけば仁王門があり、さらに進んでいくと4月から11月まで本膳精進料理が楽しめる壽量院などがあって、巨大な懸崖造りの摩尼殿に到達するのだが、マイクロバスだとあっという間に到着。何やら申し訳ない気持ちになってくる。

摩尼殿の堂内に入ると焚きつめられた香煙の中に大勢のお参りの人の姿が見えるが、この摩尼殿で毎

年初観音の縁日である1月18日に本番を迎えるのが鬼追い会式(修正会)。鬼追いというのは、悪霊としての鬼を追い払う中国古来の追儼の風習が伝わったもので、節分の豆まきのルーツとされているが、円教寺の鬼追い会式に登場する赤鬼と青鬼は鬼ではなく、性空上人のそばに仕えた若天護法童子、乙天護法童子の化身。鬼と違って角がなく、神通力の持ち主で、書写山の守護神として崇められてきたという。

鬼追い会式はまず午後1時頃から書写山の最高峰にある白山権現で始まり、同2時頃から場所を摩尼殿の堂内に移して行われる。昨年来、コロナ対策のためにお堂の周りの扉は解き放たれているが、本来はすべて閉め切られ、ろうそくの灯りだけが揺らめく中を右手に鈴、背中に槌を背負った赤鬼と、宝剣を両手



鬼追い会式が行われる摩尼殿内部



鬼追い会式での赤鬼の鬼踊り※



美しい伽藍の配置



多彩な展示の宝物館



乙天・若天を祀る護法堂

に構えた青鬼が登場し、邪気を払うべく迫力ある鬼踊りを展開する。この鬼追い会式の準備から式進行まで一切を仕切るのが、一千余年前に性空上人に付き従って筑紫国から書写山にやってきた若天護法童子の子孫である書写東坂の梅津家の皆さんで、その歴史の重みには圧倒される。

静謐に包まれた伽藍群

摩尼殿を出て、裏手に続く自然探勝路を三之堂に向かって進んでいく。推定樹齢七百年の巨大スギなど市の保存樹が連なる道で、生い茂る木々の先に視界が開けると、突如として白い空間が現れる。

僧侶が常行三昧(ひたすら阿弥陀仏の御名を唱えながら本尊の周りを回る修行)をする道場である常行堂、僧侶の学問・寝食の場であった食堂、お経の講義や論議が行われた大講堂で、いずれも室町時代の建物で、国重要文化財。コの字型に配された三つの大きな伽藍の間に広い白州が横たわるが、この張り詰めた白い硬質な空間を絶賛したのが昨年亡くなった作家で天台宗の尼僧でもあった瀬戸内寂聴さんだ。

この三之堂のうち、内部の見学ができるのが食堂

で、2階が宝物館になっていて、文殊菩薩像などの寺宝の仏像や、書写塗の器、鬼追い会式の赤鬼の衣装などが展示されている。

また、^{しとみど}部戸を開け放った2階からは常行堂や大講堂、千姫の夫である本多忠刻や嫡男の幸千代らが眠る本多家廟所が望め、構図の美しさは溜息が出るほど。

食堂を出て、次に向かったのは奥之院。杉木立の中に性空上人を祀る開山堂がひっそりと佇んでおり、傍らには乙天、若天の二童子を祀る護法堂や、俗に「弁慶の学問所」とも呼ばれる護法堂拜殿がある。

奥之院から苔むした石垣の横を抜けていくと平坦な一角に出る。ここには金剛堂や鐘楼、姫路城主だった榊原家、松平家の廟所などがあり、一番南にあるのが展望公園。なぜかこの日は、いつもはなかなか目にすることができない遥か彼方の瀬戸の海や家島諸島がはっきりと見え、つい「すごい、すごい」を連発。膝の痛みを忘れ、まるでご褒美のような美しい景色にご満悦だったのだ。

(文・写真 谷川恵一)

※の写真は書写山門教寺提供

親の認知症に備えた 3つのマネー対策③



対策③ 相続について

誰にでも起こり得る認知症の発症だけに、自分の親が認知症になったときに発生する様々なトラブルに備える対策が必要になってきます。今回は家族間の大きなもめごとの要因となる遺産相続に関して、認知症の発症前に備えておきたいことについてお話しておきます。

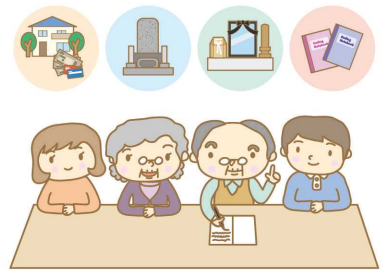
代表的な遺言の種類

最近では「争族」といわれるほど、遺産相続が家族間の大きなもめごとの要因になっているので、遺言書の作成は有効な対策です。代表的な遺言の種類を2つ紹介しておきます。

1つ目は「自筆証書遺言」です。これは親が自分で書いて封をして、自分で保管しておくものです。簡単に作成できる反面、紛失や改ざんされるリスクがあり、親が亡くなった際は、家庭裁判所の検認を受ける必要があります(2020年7月10日より、一定の手続きをすれば、自筆証書遺言を法務局で保管してもらえるようになりました)。

もう1つは、親が公証人に遺言の内容を伝え、証人を2人以上立てたうえで公証人に作成してもらう「公正証書遺言」です。紛失や改ざんされる心配はありませんが、財産の額により数万円から数十万円の費用がかかるほか、証人への報酬も発生するのが一般的です。

どちらも法的効力に差はありませんが、様式や記載内容の不備によるトラブル回避を考慮するなら、「公正証書遺言」を利用される方がよいと思います。



普段からコミュニケーションを

認知症によるマネー対策を講じる前に、まず家族会議を行うべきと考えます。親の意向を家族全員で共有しておくことは、後でもめないための大切な対策になるからです。そして、できるだけ親に不信感を持たせないように、マネー対策をアプローチしましょう。例えば、親に財産リストの作成をお願いする前に、子ども側から財産リストを作成して親に渡すというもお勧めのアプローチ法です。「自分に何かあったときのために、共有しておきたい」と伝え、万一のときのお金の管理についての必要性を、親に考えさせるきっかけにもなるかと思います。

とはいえ、認知症やお金の話し合いをしたいと親に伝えても、嫌な顔をされたり、親の意向を把握するために財産リストやエンディングノートを書くように伝えても、積極的に書いてもらえなかったりすることなどは、よくあることです。まして、滅多に連絡しないような子どもからいきなりお金について聞かれたら、ためらってしまうのも分かります。そうならないためにも、普段から親とのコミュニケーションを欠かさないようにしておきたいものです。親が遠くに住んでいるなら、まめに電話やメールなどで連絡して近況報告をする。親が近くに住んでいるのなら、普段から親の金銭管理の手伝いをしてあげるのはいかがでしょうか。

また、親と離れて暮らしていると、「認知症に気づかず、認知症前のマネー対策ができなかった」という方のほうが実は多いかもしれません。その場合は、成年後見制度の1つ「法廷後見制度」の活用を検討してみましょう。ただし、この制度は認知症発症後でなければ申請できません。

いずれにせよ、親が認知症になることを考えてお金について対策するということを、少し不謹慎に感じたり、気が進まない方も少なくないでしょう。しかし、こうした対策を講じることは、マネー対策だけに終わらず、親子関係を見つめなおすよい機会になるのではないのでしょうか。



ばんしんぶん

ばんしんの
なんでもニュース



休日は「ばんしん」へ ローン休日相談会開催

当金庫では、平日にご来店いただけないお客さまのご相談ニーズにお応えするため、「休日ローン相談会」を実施しております。

各種ローンに関するご相談・ご質問を、休日に窓口で承りますので、お気軽にご来店ください。

あらかじめお電話でのご予約をお願いいたします。

※詳しくはホームページをご覧ください、各支店窓口にお問い合わせください。

<http://www.shinkin.co.jp/banshin>

■開催時間／9:00～17:00

■予約受付時間／平日8:30～17:30

本店営業部ローン課 **1/23日**

☎0120-84-1061 JR姫路駅南口徒歩3分
当金庫本店2階

西神南支店 毎週**土・日曜日** (祝祭日を除く)

☎078-997-9722 神戸市営地下鉄
西神南駅徒歩3分

※西神南支店のみ10:00～16:00開催



「小学生の職場体験学習」 の受け入れ

当金庫では、職場体験学習の機会提供をしています。

10月21日(木)、明石支店で人丸小学校2年生の児童を受け入れ、営業店内部の見学、職員へのインタビューなど様々な体験をしていただきました。

今後も地域貢献活動に寄与し、地域の皆さまとの交流を深めてまいります。



「ばんしん経営塾 (経営研究会)」を開催

11月29日(月)、姫路キャッスルグランヴィリオホテルにて、お取引先の経営者の皆さまを対象とした「ばんしん経営塾(経営研究会)」を開催しました。

今回は2名の講師をお招きし、日本マイクロソフト(株)業務執行役員 西脇 資哲氏による「デジタルトランスフォーメーション革命～これからの時代を生き抜くために～」、双日総合研究所 チーフエコノミスト 吉崎 達彦氏による「ウィズコロナ時代の日本経済のゆくえ」と題した講演会を行い、経営者に必要な実務知識を修得していただきました。



ご存知ですか?

しんきん ゼロネットサービス



しんきんのキャッシュカードなら、全国どこのしんきんATMでも平日・土曜日の手数料が無料でご利用いただけます。

ゼロネットサービスタイム

手数料 **0** 平日 8:45～18:00 の入出金
土曜 9:00～14:00 の出金



ご利用はこのステッカーの貼ってあるATMで!

※本サービスをご利用いただけない「しんきんATM」が一部ございます。



ばんしん

資産運用

セットプラン

【お取扱期間】2022年1月4日(火)~2022年12月30日(金)

投資信託

定期預金

50%以上 お申込み
総額の + 同時申込 50%以下 お申込み
総額の

投資信託のご購入(50万円以上かつお申込み総額の50%以上)と定期預金のお預け入れ(一契約50万円以上かつお申込み総額の50%以下(投資信託の購入金額以内))を同時にお申込みいただける個人のお客様が対象となります。

★★★★★★★★ 本セットプランでの定期預金の適用金利 ★★★★★★★★★★

スーパー定期
預入期間
6ヶ月
年**1.0%**
税引後 年0.79685%
(自動継続・利払い方式のみ)

例えば
定期預金のお預入金額が100万円の場合、
6ヶ月(180日間)で得られる利息は次の通りとなります。
(実際の利息は日割り計算となりますので、概算と異なる場合があります)

100万円 × 年1.0% × 180日/365日 = 4,931円 (税引前利息)
4,931円 × 15.315% = 755円 (国税)
4,931円 × 5% = 246円 (地方税)
4,931円 - 755円 - 246円 = 3,930円 (税引後利息)

特別金利は当初6ヶ月のみの適用となり、自動継続後の利率は継続日におけるスーパー定期預金の店頭表示の利率を適用します。

※本セットプランは個人のお客様が対象となります。
※定期預金のお預け入れは、投資信託注文後5営業日以内、1回限りとなります。
※投資信託と定期預金は、同一名義同一取引店となります。

投資信託の
留意点について

- 投資信託は預金・保険契約ではなく、元本及び利回り、分配金の保証はありません。
- 投資信託の基準価額は、組入れ有価証券等の値動きにより変動するため、お受取金額が投資元本を割り込むリスクがあります。外貨建て資産に投資するものは、この他に通貨の価格変動により基準価額が変動するため、お受取金額が投資元本を割り込むリスクがあります。これらのリスクはお客様ご自身が負担することとなります。
- 投資信託のご購入時には、買付時の1口あたりの基準価額(買付価額)に最大3.30%の申込手数料率(消費税込み)、約定口数を乗じて得た額をご負担いただけます。換金時には、換金時の基準価額に最大0.5%の信託財産保留額が必要になります。また、これらの手数料とは別に投資信託の純資産総額の最大年1.958%(消費税込み)を運用管理費用(信託報酬)として、信託財産を通じてご負担いただけます。
- ※その他詳細につきましては、各ファンドの投資信託説明書(交付目録見書)等をご覧ください。
なお、投資信託に関する手数料の合計は、お申込金額、保有期間等により異なりますので、表示することはできません。

詳しくは、本支店窓口までお問い合わせください。窓口商品概要説明書をご用意しています。

ひろがる夢とたしかな未来



販売会社情報

- (1) 商号等 播州信用金庫
- (2) 登録金融機関 近畿財務局長(登金)第76号
- (3) 加入協会 日本証券業協会