

# ぱんしん

2022

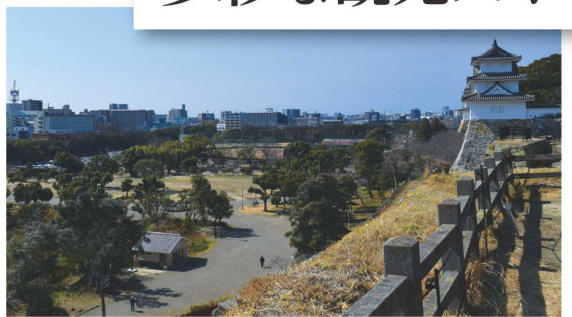
4

No.759



明石城から人麻呂ゆかりの寺社、天文科学館へと続く道……  
多彩な観光スポットと出会う「時の道」

※



- 2 新年度を迎えて
- 3 マネーなんでも百科
- 4 兵庫ぶらり散歩 in 明石市
- 6 季節の料理教室

ひろがる夢とたしかな未来



播州信用金庫

# 新年度を迎えて



播州信用金庫  
理事長

和田 長平

皆様には日頃より播州信用金庫をお引き立ていただき、誠にありがとうございます。新年度のはじめに一言ご挨拶申し上げます。

昨年度も新型コロナウイルスの波動的な感染拡大により、景気の停滞が続いている中でロシアによるウクライナ侵攻の影響を受け、原材料の高騰など相まって益々先行きが懸念されています。本年度は更に地域の皆様と一体になって、この難局を乗り越えないといけないと考えております。

昔、私は都市銀行と信用金庫を新幹線と路面電車に例えて語ったことがあります。新幹線はその速さが売り物ですが、路面電車はのろいので道路から窓越しに運転手に『これはどこそこ行くかね?』と道を聞くゆとりがありました。

今では金利が低くなり都市銀行もパーヘッドを上げなければ経費を賄っていけなくなったので、マーケットを世界に広げ取引も電子化、自動化、大口化しています。世の中の変化が激しく技術も高度化、商圏もグローバル化していますが、地方の中小企業ではそれらに対応した人材、設備を揃えることは困難です。

しかし、“ばんしん”がお取引いただいている事業所の皆様の中には、次から次へと出てくる新しい技術や新素材に目を輝かせて『自分たちも挑戦して新しく作ったので見てください』また、『やろうとしていることを聞いて下さい』と熱く語ってくる人たちがいます。日本のマーケットは少子化のため縮小気味ではありますが、近場の極東アジアの国々には国民の平均年齢も若く消費意欲も事業意欲も高い人たちがたくさんいて需要に満ち溢れています。“ばんしん”の取引先でそれらの国に進出している先も増えてきました。一緒にベトナムやタイなどの彼らの現地工場や事務所を訪ねていくと、熱のこもった声で自分たちの夢や抱負を語ってくれます。“ばんしん”のキャッチコピーは「ひろがる夢とたしかな未来」です。

“ばんしん”はこれに応じて営業統括部・事業支援部・国際部が全力で支援しております。

アジア諸国の新興事業所と取引をしたら良いという発想は誰でもすぐに持つのですが、いざ実行となるとこれが易々とはいきません。まず、言葉が通じません。慣習も違います。またネットで買い手を探すとしてもその買い手が代金を払ってくれるか不安です。それも割り切って契約しても品物を送る方法、通関手続き、パンフレットや保険説明書の作成等々障害はとても多いです。“ばんしん”の職員がみんなお役に立てる知識を持っているとは申せません。そこで、“ばんしん”は職員をアメリカやビジネススクールあるいは東京都内の学校に1年、2年の単位で知識技術の習得に派遣しています。また、担当者にはバックアップしてくれる顧問弁護士、顧問会計士、信金ギャランティ、信金中央金庫等々から専門家を付け、お取引先の皆様の真の課題を一緒になって研究し解決しています。

そして、世界で起こっているいろんな政治経済の評論や解説、最先端の医療技術、通信技術などの発展状況を、それらの専門家を招聘してお取引先の皆様方、“ばんしん”の職員等みんな聞いて、会合を通じて知己を得た人たちと一緒に食事を挟んで意見を交わしております。

また、仕事の面ばかりでなく同じ地域に生活する者として、地域の皆様方と色々な趣味、芸術を味わい意見を交わしたい。そのため交響楽団の音楽や演歌、歌舞伎、歌劇やミュージカルなど新旧の文化をお取引先の皆様と共に享受して、地域の文化水準の維持向上を図りたい。そして、コロナが落ち着きをみせたら「友の会」の会員を募って以前のように日本各地へ旅行し、海外への旅行も復活したい。このようにして事業、文化、生活共に充実したものにしていきたい。

“ばんしん”の役職員一同は、地域の皆様と一体となってその生涯を地域の発展のためにコンプライアンスの遵守の下、尽くしてまいりたいと願っております。

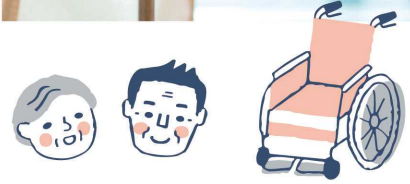
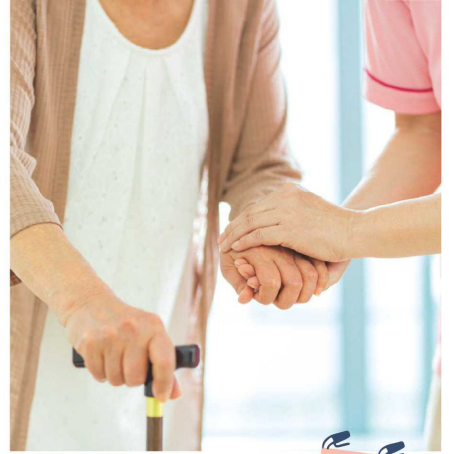
その経営理念は変わらず

- 一、地域の皆様に奉仕すること
- 一、従業員の幸福を祈念すること
- 一、金庫の健全な発展を期すること

を守っておりますので、引き続きご指導ご鞭撻を賜りますようお願いいたします。

# ご存じですか？ 「高額療養費制度」③

病気やケガなどで高額な医療費がかかった場合に、自己負担を一定額以下に抑えてくれる「高額療養費制度」。今回は介護費の負担軽減と、制度で補填できない医療費の備えについてお話しします。



## 介護費の負担軽減の仕組みも

介護保険にも、1カ月ごとの自己負担が上限額を超えた場合に超過分が払い戻される「高額介護サービス費制度」があります。高齢の親と同居する所帯では、公的医療保険と介護保険の両方を利用することも少なくありません。こうした場合には、高額療養費制度と高額介護サービス費制度の両方の併用が可能です。

しかし、医療費と介護費の支払いが重なると、月々の自己負担限度額を支払うだけでも非常に重い負担となるケースもあります。そうしたときに利用したいのが「高額医療・高額介護合算療養費制度」です。高齢の親が同じ公的医療保険に加入している場合、8月1日から1年間にかかった公的医療保険と介護保険の自己負担額の合計が上限額を超えた場合に、その超過分が払い戻されます。例えば、標準報酬月額が28～50万円の場合、自己負担限度額は年67万円となり【図表1】、医療費と介護費を年間で合計して100万円自己負担した場合には、後に33万円が払い戻されることとなります。詳しい手続きは加入する公的医療保険（会社員は会社の健康保険や協会けんぽ、自営業者は国民健康保険、75歳以上の後期高齢者は「後期高齢者医療制度」など）にお問い合わせください。

## 補填できない医療費の備えは？

通常の診療費や薬剤費であれば、公的医療保険の適用対象内での診療となるため、高額療養費制度によって1カ月あたりの自己負担額を一定以下に抑えることができます。

しかし、高額療養費制度でカバーできない入院時の食事代や差額ベッド代などの費用もあります。貯蓄だけでは不安だという場合には、民間の医療保険への加入も選択肢となります。

特に気をつけたいのが、がん治療の選択肢に進医療や自由診療を入れたい場合です【図表2】。これらは公的医療保険の適用対象外で、すべて自己負担になるうえ、非常に高額となるケースもあります。また、退院後の通院治療が長期化することも少なくありません。そのため、がんに備えたいという場合には、民間のがん保険に加入することを検討するとよいでしょう。

【図表1】 高額医療・高額介護合算療養費制度の自己負担限度額（年額）※1  
＜69歳以下を含む世帯＞

適用区分	自己負担限度額
年収約1,160万円～※2	212万円
年収約770万円～約1,160万円	141万円
年収約370万円～約770万円	67万円
年収156万円～約370万円	60万円
住民税非課税世帯	34万円

＜70歳以上のみの世帯＞

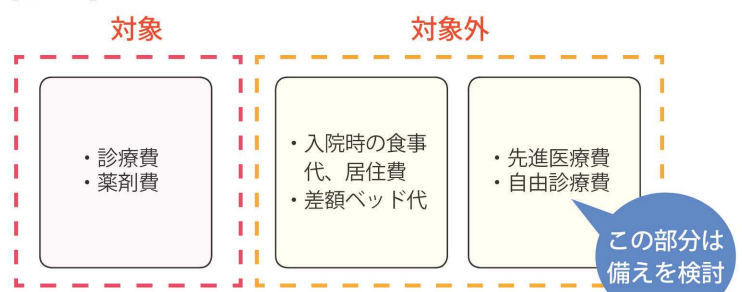
適用区分	自己負担限度額
年収約1,160万円～（現役並み所得者Ⅲ）	212万円
年収約770万円～約1,160万円（現役並み所得者Ⅱ）	141万円
年収約370万円～約770万円（現役並み所得者Ⅰ）	67万円
年収156万円～約370万円（一般）	56万円
Ⅱ 住民税非課税世帯	31万円
Ⅰ 住民税非課税世帯（年金収入80万円以下など）	19万円※3

※1 対象となるのは1年間（8月1日から翌年7月31日）に支払った自己負担額。69歳以下と合算する場合は、1つの医療機関で1人で1カ月2万1000円以上の自己負担額が対象。ただし合算できるのは、公的医療保険からの高額療養費の給付金や自治体からの助成等を控除した後の金額

※2 年収はあくまで目安 ※3 介護サービス利用者が世帯内に複数いる場合は31万円

（出所）監修者作成

【図表2】 高額療養費制度で賄えない医療費の例



（出所）監修者作成

明石城から人麻呂ゆかりの寺社、天文科学館へと続く道……

# 多彩な観光スポットと出会う「時の道」 (明石市)

## (一社)明石観光協会事務所

明石市東仲ノ町6-1 アスパア明石北館7階

☎078-918-5080

## あかし案内所

明石市大明石町1丁目1-23 ピオレ明石西館

☎078-911-2660

🌐 <https://www.yokoso-akashi.jp/>

### [アクセス]

明石城へは、JR・山陽「明石」駅下車、徒歩約5分

天文科学館へは、山陽「人丸前」駅下車、徒歩約5分



## 風格ある石垣と2つの櫓

東経135度日本標準時子午線が通る明石は「時のまち」として知られるが、明石城から子午線上に建つ市立天文科学館を経て、山陽電鉄人丸前駅に至る「時の道」と呼ばれる都心回遊路が整備されている。

豊かな緑と歴史に彩られた全長約2キロ、所要時間2時間ほどの快適な散策路である。穏やかな春の陽射しに誘われて、今回はその「時の道」をたどってみることにした。

JR・山陽明石駅の駅北に出ると、正面に明石城が姿を見せる。初代明石藩主の小笠原忠政(後の忠真)が約400年前に築城した城で、明治以降は公園として順次整備され、現在は県立公園になっている。

園内には各種のスポーツ施設のほか、剣豪宮本武蔵が明石城内に作庭した樹木屋敷を再現した「武蔵の庭園」や県下最大のラクウショウなど豊かな緑にも囲まれているが、やはり目を引くのは高く積み重ねられた城の石垣と、その両翼にそびえる<sup>ひつじさる たつみ</sup>坤と巽の2つ三重櫓。名城の名にふさわしい優美さと風格にあふれている。

櫓がある本丸へは正面の石段を上って行くが、その途中で目にする櫓と石垣が描き出す構図の美しさや、城の高みから市街地を見下ろし、遠くに明石海峡大橋を見通す景観の良さにもため息が出る。

もう一つ、明石城の魅力を付け加えておくと、城の裏手に桜の名所である剛の池や桜堀があること。開花時期とうまく重なれば、「時の道」の散策がもっと楽しくなるに違いない。

## 美しいツツジの名所も

二の丸から東の丸を経て城外に出ると市立文化博物館がある。季節ごとの特別展のほか、「明石城と城下町」など、明石の歴史と文化を8つのテーマで常設展示をしている博物館で、その東側から歩道橋を下っていくと「時の道」に出る。

アップダウンの多い道だが、要所ごとに行き先を示す石の道標が立っているので迷うことはなく、階段



「時の道」の歩道橋と明石海峡大橋



明石城本丸の櫓と石垣



咲き競うツツジの花※



名水の「亀の水」



月照寺の庭と山門

状の坂道を上って行くと日蓮宗の大聖寺があり、阪神淡路大震災の後に再建された本堂が威容を見せている。

そこから横手の閑静な道を進んでいくと、左手に明石上ノ丸教会が現れる。明治40(1907)年創立の歴史ある教会で、正面の白い壁面に日時計が設けられ、鐘楼にはオランダ製のカリヨン(鐘)が掛かっている。

教会の東には、しっとりと落ち着いた趣を見せる妙見社がある。隣接する本松寺の鎮守社で、戦国時代に石田三成の家臣として関ヶ原の戦いでも活躍した島左近が崇拜した妙見尊を祀る。境内には枯山水庭園もあるが、ツツジの名所として有名で、刈り込んだツツジの美しさは溜息が出るほどだ。本松寺そのものも古い歴史を持つ名刹で、宮本武蔵作と伝わる枯池式枯山水庭園があることでも知られている。

山門前から東に進んでいくと月照寺の墓地で、右手の道を下って行くと、播磨三名水の一つ「亀の水」へと降りる道との分岐点に出る。そこから古い玉垣が続く石段を下りていくと柿本神社の西参道の入り口で、石鳥居の横に亀の水がある。かつては「長寿の水」とも呼ばれた名水で、人丸山からの湧水が石造の亀の口からこんこんと流れ出ている。

再び分岐点に戻ると、その先に万葉歌人の柿本人麻呂ゆかりの月照寺と柿本神社がある。すぐに目に飛び込んでくるのが月照寺の山門で、明石城築城の際に伏見城から明石城に移築され、明治初期に月照寺に移されたものだという。このほか寺には、赤穂浅野家の家臣である間瀬九太夫が大石内蔵助とともに寺に参詣し、主君の仇討ちを祈願して手植えしたと伝わる「八房の梅」などがある。

人麻呂を祭神とする東隣の柿本神社も同様で、「八房梅」のほか、人麻呂の歌碑も立ち、参拝客も多くて地元では「人丸さん」と呼ばれ親しまれている。

柿本神社の門前には子午線上に建てられた市立天文科学館の時計塔が青い空に向かってすっと立ち、子午線を表示するトンボの標識も見られる。遙か先には明石海峡大橋の吊り橋も見え、心地よい開放感がひたひたと押し寄せてくる。

「時のまち」明石を象徴する天文科学館は、`時と宇宙、について学べる博物館で、館内には現役最古といわれるプラネタリウムなどがあり、13・14階の展望室からは360度のパノラマが見られる。時間に余裕があればぜひ立ち寄りたスポットである。

(文・写真 谷川恵一)

※は画像提供:(一社)明石観光協会

# 魚介と春野菜のアクアパッツア

☆☆  
ACQUA PAZZA

調理時間  
15分



6

## 材料(2人前)

鮭(切り身) ..... 2切れ  
 あさり(殻付き) ..... 8粒  
 ミントマト ..... 6個  
 黒オリーブ ..... 4粒  
 スナップエンドウ ..... 2個  
 グリーンアスパラガス ..... 2本  
 小かぶ ..... 1個  
 ヤングコーン ..... 1個  
 そら豆 ..... 4個  
 にんにく ..... 2片  
 パセリ ..... 少々

## 【調味料】

オリーブオイル ..... 適量  
 白ワイン ..... 150ml  
 塩・胡椒 ..... 少々  
 水 ..... 適量

## 作り方

- (1) 鮭に塩・胡椒をし、にんにくはスライス、ミニトマトと黒オリーブは半分に切る。
- (2) その他の春野菜は、食べやすい大きさに切って塩茹でにする。
- (3) フライパンにオリーブオイルとにんにくスライスを入れて火にかけ、香りが出たら鮭の両面に焼き色をつける。
- (4) あさりを加えて白ワインで酒蒸しにする。あさりの口が開いたら、ミニトマト・黒オリーブ・春野菜を入れて、適量の水を加えて煮込む。
- (5) 塩・胡椒で味を整え、仕上げにパセリのみじん切りを散らす。

アクアパッツアを直訳すると「奇妙な水」「狂った水」という意味でオリーブオイル・トマト・白ワインに水を加えて煮込むイタリア・ナポリの漁師料理です。魚は頭のついた白身魚を丸ごと煮込むと良く出しが出ると言われています。



エネルギー(1人前) 264kcal

たんぱく質 18.8g

脂

質 18.4g

炭水化物 9.2g

食塩相当量 0.9g

# ばんしんぶん

ばんしんの  
なんでもニュース



## 新時代経営研究会を開催

当金庫では、経済情勢等の最新の情報提供の場として、取引先の皆さまをご招待し「ばんしん新時代経営研究会」を開催しています。

今年度は、2月9日(水) ANAクラウンプラザホテル神戸において、同志社大学教授の村田 晃嗣氏をお招きし、「今後の世界情勢と日本の課題～政治・経済に与える影響～」をテーマに講演していただきました。



## 相生支店 「相生市民さわやかあいさつ運動」推進企業として表彰状を拝受

当金庫相生支店は、相生市教育委員会が中心となり通年で行っている「相生市民さわやかあいさつ運動」への取り組みとして、毎朝始業前の店舗近隣清掃時に行っている近隣住民・通行人へのあいさつ活動を評価していただき、2月22日(火)、相生市より表彰状を拝受致しました。

当金庫は、今後もあいさつ運動を通じ、地域の皆さまとの交流を大切にしていきます。



## お利息繰り入れのお知らせ

普通預金(総合口座を含む)、貯蓄預金ならびに納税準備預金のお利息を、3月21日(月・祝)付けでご預金に繰り入れさせていただきました。



## 人事異動

(3月11日(金)付)

事業支援部副部長	森下 真也	野里支店代理
システム部副部長	井原 大輔	兵庫支店代理
英賀保支店長	佐久間静香	飾磨支店代理
監査部監査課次長	池尻幸市郎	網干支店代理
駅前支店次長	鍋野 明也	北支店代理
審査部審査第一課代理	南部 航貴	福崎支店代理
事業支援部自己査定課代理	黒田 昌裕	揖保川支店代理
本店営業部貸付課代理	藤田 敏樹	平野支店代理
本店営業部営業課代理	花畑 智也	二見支店代理
加古川支店代理	酒居 知子	龍野支店代理
相生支店代理	山下 洋史	青山支店代理
		西明石支店代理
		稲美支店代理
		三宮支店代理
		三宮支店代理
		花田支店代理

石井 彰	灘支店代理	木場美紀代
米田 有佳	三宮北支店代理	辰巳 美香
神月 雅子	尼崎支店代理	中川絵里香
福岡 伸二	香寺支店代理	高尾由賀里
杉本 和之	西支店代理	田中 淳子
田島 鋼治	塚口支店代理	留岡 直弘
福原 浩二	塚口支店代理	石川 大武
溝淵 弘子	谷上支店代理	角岡 亮治
黒石加奈子	立花支店代理	山本 恭子
岸本満里子	淀川支店代理	内藤 卓
渡瀬 雅子	豊中支店代理	高田 洋二
齋明寺麻奈美	西宮北支店主事	伊東麻由子
松田 哲弥	保城支店調査役	久保田直弘
日置 孝夫		
福岡 雅子		
藤井 千裕		

以下、総合職及び営業職は省略します。

Amazonでお買い物された会員様に**毎月当選のチャンス!**

# ばんしんクレジットキャンペーン

毎月抽選で**100名様に**

# 1,000円分

エントリー  
不要  
個人会員様  
限定

Amazonギフト券が当たる!

**1年間で合計1,200名様にプレゼント!**

キャンペーン期間:2022年3月11日(金)~2023年3月10日(金)までのご利用分  
(2022年5月6日ご請求分から2023年4月5日ご請求分までが対象となります。)



上記期間中に「Amazon.co.jp」にてお買い物をされた際に、**ばんしんクレジットカード**でお支払いいただくと、抽選で**“毎月100名様に1,000円分のAmazonギフト券”**をプレゼントさせていただきます!

## ご注意事項

- キャンペーン期間中に「Amazon.co.jp」をご利用された個人会員様が対象となります。
- 家族会員様のご利用分も対象となります。
- お支払いをご延滞されている方、カードのご利用を制限させていただいている方等は本キャンペーンの抽選対象となりません。

## 当選通知

- 抽選結果はギフト券の発送をもって発表にかえさせていただきます。
- ギフト券が不着となった場合は、当選無効とさせていただきます。

詳しくは、下記コールセンターまでお問い合わせください。

ひろがる夢とたしかな未来



播州信用金庫

<キャンペーンのお問い合わせ先>

播州信用金庫 コールセンター

0120-56-3671 (平日9:00~17:00)