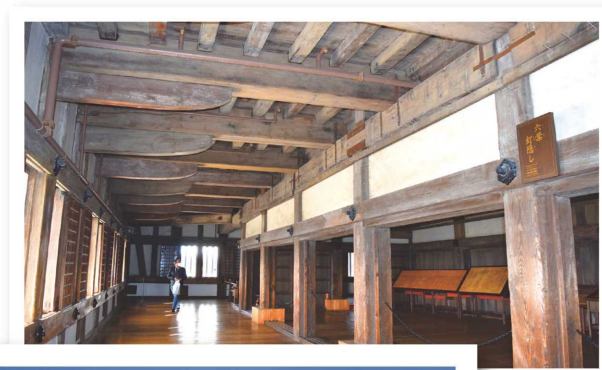


# ばんしん

2023

1

No.768



今年で世界遺産登録30年を迎えた姫路城……  
とにかく美しい、白亜の名城へ



- 2 新年のご挨拶
- 4 兵庫ぶらり散歩 in 姫路市本町
- 6 マネーなんでも百科
- 7 ばんしんぶん

●表紙の写真は、世界遺産登録30年を迎えた姫路城

ひろがる夢とたしかな未来



播州信用金庫

# 新年のご挨拶



播州信用金庫  
理事長

和田 長平

2023年 元旦

新年あけましておめでとうございます。旧年中は格別のご愛顧を賜り、誠にありがとうございました。本年もどうぞよろしくお願い申し上げます。お陰様で“ばんしん”は皆様のご支援を持ちまして増収増益で年末を迎えることが出来ました。

しかし、昨年2月には緊張が続いていたNATO加盟問題が決裂してロシアがウクライナに侵攻、ウクライナの国民を蹂躪してきました。ロシアやウクライナは食料やガス・石油の大口供給国でしたから、それはそのままエネルギー問題・食料問題に波及、世界の経済に大きな影響を与えることとなりました。日本でも新型コロナウイルス感染症によって既にかなり打撃を受けているところへ中国のロックダウンの影響で輸送機械や電子部品・デバイスなどの輸出入に障害となり、生産活動停滞の追い打ちとなりました。また、中国からのインバウンドもパタリ止まってしまいました。しかし春以降、それまで猛威を振るっていたコロナのデルタ株から、どちらかといえば症状の軽いオミクロン株に主流が入れ替わって、症状が出ない人も多くなり、政府もそれにつれて経済大事とコロナの規制を緩めました。これでインバウンド消費が復活し、

## 謹賀新年

理事長	和田 長平	執行役員 審査部長	橋田 雅史	事務部長	牧野喜代美
専務理事	和田 高広	執行役員 多重店舗開発プロジェクト 委員長(事務部付)	三宅 敬子	本店営業部長	荒川 知樹
常務理事	宮崎八千代	執行役員 総務部長	紀 保邦	駅前支店長	小野 寛司
常務理事	尾崎 嘉則	執行役員 企業革新部長	森田 栄作	船場支店長	白神 隆男
理事	岸本 芳彦	監査部長	小川 秀明	加古川支店長 野口支店長	松田 徹
理事	立花 潤	リスク統括部長	深浦 清輝	相生支店長 上郡支店長	鳴瀧 誠二
理事	郷 佳也	経営企画部長	北中 重之	野里支店長	古賀 昌彦
理事	田村 千加	人事部長	濱中 宏法	兵庫支店長	伊織 嘉泰
理事	高濱 秀輔	研修部長	久永 公博	東加古川支店長	荒木 一志
非常勤理事	高野 勝	総合資金部長	高安 信三	東支店長 花田支店長	齋明寺俊輝
常勤監事	大久保裕晴	営業統括部長	柴田 篤志	飾磨支店長 市場支店長	大磯 佳宣
常勤監事	土部 英一	自己査定自動化プロジェクト 委員長(審査部長)	佐伯 文利	網干支店長	平田 修一
非常勤監事	杉山 正幸	国際部長	田上 憲	明石支店長	松本 康裕
非常勤監事	松本健太郎	事業支援部長	太子 新吾	北条支店長 西脇支店長	高橋 宏
		システム部長 夢みらい支店長	福田 哲也	北支店長 御立支店長	岩上 直樹

貿易が活発になることを期待したい。お隣の中国でも厳しいコロナ規制を行っていましたが国民の強い反動を受けて一気に規制を緩和しました。

日本はもともと少資源国です。鎖国政策を採ると江戸時代の人口しか養っていきません。食料、エネルギーなどを輸入するための外貨を稼ぐために輸出の必要があります。日本の製品・サービスを求めさせるニーズの強い商品を用意しなければなりません。そのニーズを知るためには現地に行って肌感覚で探る必要があります。自分の目で見、耳で聞き、触ってみることが大事です。過去には強く求められていた日本の製品が、今では他国の企業の優れた製品によって脇に置かれています。そういう状況を直に見てくる必要があります。また、彼らの所得が何故そんなに上がったのか、どんな新たな知識・技術を身に付けたのか知ることが必要です。“ばんしん”と取引をいただいている

皆様の中には、既に海外取引を行っている事業所が沢山あります。“ばんしん”はお取引先の皆様と共にそれらのニーズの変化を読み取り対処していきたいと思っています。そして、新しい商品を開発し、新しいマーケットを切り拓いていきたい。どうぞ“ばんしん”と連携して共に発展の波に乗って下さい。“ばんしん”は今後もコンプライアンスを遵守しつつ経営理念である

- 一、 地域の皆様に奉仕すること
- 一、 従業員の幸福を祈念すること
- 一、 金庫の健全な発展を期すること

を守って役職員一同、力を合わせて頑張っていく所存です。どうぞ今後ともご指導ご鞭撻のほどよろしくお願いいたします。

東灘支店長	折口 美樹	龍野支店長	磯野 太嗣	尼崎支店長	沖谷 晋
福崎支店長 香寺支店長	石見 陽三	青山支店長	澤中 昭	今津支店長	佐伯 宣之
掛保川支店長	小池 学	西明石支店長	小川 浩生	宝塚支店長	松崎 博信
神戸西支店長	益田 達也	荒井支店長 高砂支店長 伊保支店長	三木 昌武	伊丹支店長	水内 浩司
英賀保支店長	佐久間静香	別府支店長	小西 利奉	西神南支店長	岡本 一郎
今宿支店長	金澤健一郎	三木支店長	寶角 和宏	西支店長	片山 智仁
平野支店長	増田 浩之	大久保支店長	小倉 俊哉	小野支店長	三原 圭太
広畑支店長	本庄 将人	宝殿支店長	忠政 巨高	塚口支店長	大野 涉
本山支店長	安積 省吾	飾磨西支店長	山口 忍	谷上支店長	嘉嶋 忠勝
赤穂支店長	喜多 哲也	三宮支店長	西川 久永	立花支店長	山田 正樹
太子支店長	辻 裕明	垂水支店長	柴田 純	西宮北支店長	住谷 太一
保城支店長	松末 尚史	灘支店長	石井 洋市	淀川支店長	山本 竜也
白浜支店長	平田 雅俊	六甲道支店長	長井 一樹	豊中支店長	秋田 一成
二見支店長	吉田 征勇	三宮北支店長	福島 秀一		
土山支店長 稲美支店長	高瀬 浩臣	西宮支店長	山本 尚弘		

今年で世界遺産登録30年を迎えた姫路城……

## とにかく美しい、白亜の名城へ（姫路市本町）

### 姫路城管理事務所

〒670-0012 姫路市本町68

☎079-285-1146

🌐 <https://www.city.himeji.lg.jp/castle/>

- 開城時間／9:00～17:00(閉門は16:00)
- 休 城 日／12月29日・30日
- 入城料金／大人1,000円(18歳以上)  
小人(小学生・中学生・高校生)300円

#### [アクセス]

JR・山電「姫路」駅より徒歩約20分

JR・山電「姫路」駅より神姫バス「大手門前」下車、徒歩約5分



### 世界が認めた城郭建築の最高点

姫路城が「法隆寺地域の仏教建造物」とともに日本で最初の世界遺産として登録されたのは1993年12月。今年で登録30年を迎える。

姫路城が世界遺産として評価されたのは、「木造建造物群の傑作である。白漆喰の使用及び、多数の建築群と屋根の重なりが築く繊細な構成の両面において、合理的機能を卓越した真実の魅力に結合させている」「日本の木造城郭建築の最高点を表し、その重要な特徴を損傷なく保存している」点だという。今回はそのあたりを念頭に置きながら姫路城を巡ってみたい。

城内に入り、入城口から菱の門に向かう。白漆喰の壁に黒漆塗の華頭窓などを設けた櫓門で、そこを抜けると三国堀。大天守が背後に西小天守と乾小天守を従えた繊細な構成を見せており、外国人観光客らが一斉にスマホを向けている。やはり、誰が見ても感動する美しさなのである。

そこから「いの門」、「ろの門」と進んでいくと、右手に「將軍坂」と呼ばれる坂が現れ、背後に大天守が顔をのぞかせている。その先にあるのが「はの門」。そこを抜けると天守がすぐそこなのだが、道は反転し、やがて「この門」。中はトンネル状になっていて、途中で右に折れていく。武器を手にした攻め手は小さく屈

まないと前に進めず、いつ城兵が頭上から攻撃してくるか分からない。冷や汗ものだが、姫路城にはこうした守りの仕掛けが随所に施されている。

この門を過ぎると目の前に天守群が迫っている。美しい破風の連なりと重なり。しばし見惚れてしまうほどである。

そこからは小さく口を開いた「ほの門」を抜け、水の一門から二門、三門……と天守に近づいていくのだが、下り坂になっているので出口に戻る気がして、つい前進をためらってしまう。これもまた巧妙な仕掛けの一つである。



優美な姿を見せる菱の門



大天守最上階から見下ろす姫路のまち



水の二門から三門へ



祀られている刑部神社



西の丸の百間廊下

## 今に語り伝える歴史とロマン

苦勞の末、どうにか大天守の入口にたどり着き、足を踏み入れる。待っていたのは深い闇。「穴蔵」と呼ばれる地階部分で、目が慣れると、総重量約5,700トといわれる大天守を支える東西二本の太い心柱が浮かび上がってくる。

そこからは急な階段を一階、二階と上がっていく。両階ともほぼ同じ形で、部屋の周囲を入側（廊下）が巡り、入側には火縄銃や槍を置く武具掛けが設けられ、眼下の敵に石や銃弾をお見舞いする「石落とし」などの仕掛けも見られる。

三階、四階、五階と上がっても武骨な造りには変わりはない。平成の大修理で漆喰壁の塗り直しなどが行われ、「白すぎ城」と話題になった外観と違って、城の内部は保存修理に古い部材が活用されており、それがまた歴史の重みと世界遺産たる価値を感じさせてくれる。

最上階の六階へ上がると四方の窓から光と風が入り、心地よい開放感に包まれる。部屋の中央には刑部（長壁）神社が祀られ、姫路の市街地や遠くに家島諸島を望む眺望も申し分ない。

後は下りとなり、大天守の南直下の備前丸に降り

立って、「お菊井戸」がある上山里曲輪から西の丸へと向かう。

西の丸は池田氏の後に城主になった本多忠政が、嫡男忠刻と千姫夫婦のために造営したところで、長大な櫓群が今も残っている。

南西隅のワの櫓から入り、櫓と渡櫓が連なる約240衾もある「百間廊下」を歩き、化粧櫓へと進んで行くが、途中には千姫に仕える女性たちが起居したという小部屋が続く。

よく知られるように、千姫は徳川二代将軍秀忠の娘で、家康の孫。政略結婚によってわずか7歳で豊臣秀吉の子秀頼に嫁ぐが大坂夏の陣で大坂城は落城し秀頼も自刃。城から助け出された千姫は翌年、桑名藩主本多忠政の嫡男忠刻と婚姻し、輿入れした後、忠政の姫路転封に伴い姫路城に入っている。ここで千姫は長女勝姫、長男幸千代を授かり、生涯で最も幸せな約10年間を過ごす。幸千代が3歳で夭折。その後も次々と不幸に見舞われ、夫忠刻までもが死去。千姫は傷心のうちに姫路を離れ、江戸に戻るのだが、百間廊下の窓からは千姫が幸千代の供養や男子出生の祈願を込めて遥拝したと伝わる男山千姫天満宮を望むこともできる。

（文・写真 谷川恵一）



# 地震大国だからこそ 「地震保険」で備える①

世界有数の地震地帯に暮らし、これからも地震との縁が切れそうもない私たちだからこそ、おそろかにできない補償の確保。この機会に確認しておきましょう。

## 地震や津波の損害を補償するのは地震保険だけ

実際に地震の被害を受けたときに、金銭面での手助けとなるのが「地震保険」です。その窓口は民間の損害保険会社ですが、補償の提供に国が深く関わる点で、普通の保険商品と異なります。

家の購入時などに火災保険に加入する人は多いのですが、地震、津波、噴火による火事、家屋の倒壊などの損害は火災保険の対象外(一部の例外を除く)で、これを補償できるのが地震保険になります。

ひとたび発生すると広範囲に大きな損害をもたらす地震の補償を、民間の保険会社だけで担うことは難しく、国が補償の根幹を支える形(再保険)で、民間の保険会社と共同運営しているのが地震保険なのです。

また、地震保険は単独で加入できないのも、ほかの保険との違いです。火災保険とのセットでしか加入できないため、火災保険の契約の際、地震保険へ加入するかどうかを併せて選択します(火災保険の既契約があれば、後から地震保険に加入することも可能)。

さらに補償額に関する制約も地震保険ならではの特徴です。火災保険と同様に建物と家財に分けて補償を設定しますが、地震保険の場合、それぞれ「火災保険の契約金額の30~50%、ただし建物は5,000万円まで、家財は1,000万円まで」という縛りがあります。そのため、被災時に受け取れる「被災者生活再建支援金」の最大300万円など、公的支援制度を含めても、全焼・全壊した家を元通りにするだけの補償を確保するのは難しいのが実情です。

また、受け取れる保険金は、4段階ある損害ランクのどれに該当するかで決まります【図表】。満額を受け取る

るのは、柱や屋根などの主要構造部の損害額が建物の時価の50%以上の場合など「全損」と見なされたときです。損害が小さくなるにつれて「大半損」「小半損」「一部損」とランクが下がり、保険金も少なくなります。

確認しておきたいのは、補償を受けられる損害の最低ラインです。建物の損害については、主要構造部の損害額が建物の時価の3%に達したら「一部損」と見なされます。また津波の場合、主要構造部の損害の基準を満たさなくても、床上浸水または地盤面から45cmを超える浸水があれば「一部損」と認定されます。家財の場合は、損害額が時価の10%以上であることが「一部損」認定の最低ラインになります。

【図表】地震保険の保険金支払基準

2017年1月1日以降に※1 保険期間が始まる 契約に適用	損害の状況		支払われる 保険金
	建物	家財	
<b>全損</b> 	基礎・柱・壁・屋根など※2の 損害額が	建物の時価の <b>50%以上</b> ※3	契約金額の <b>100%</b> (時価が限度)
	焼失・流失した部分の 床面積が	建物の延床面積の <b>70%以上</b>	
<b>大半損</b> 	基礎・柱・壁・屋根など※2の 損害額が	建物の時価の <b>40~50%未満</b> ※3	契約金額の <b>60%</b> (時価の60%が限度)
	焼失・流失した部分の 床面積が	建物の延床面積の <b>50~70%未満</b>	
<b>小半損</b> 	基礎・柱・壁・屋根など※2の 損害額が	建物の時価の <b>20~40%未満</b> ※3	契約金額の <b>30%</b> (時価の30%が限度)
	焼失・流失した部分の 床面積が	建物の延床面積の <b>20~50%未満</b>	
<b>一部損</b> 	基礎・柱・壁・屋根など※2の 損害額が	建物の時価の <b>3~20%未満</b> ※3	契約金額の <b>5%</b> (時価の5%が限度)
	全損・大半損・小半損・ 一部損に至らない建物が	<b>床上浸水</b> または地盤面から 45cmを超える浸水	

※1 2016年12月31日以前始期の契約については、「全損」、「半損」、「一部損」の3区分で認定する

※2 基礎・柱・壁・屋根などの主要構造部に着目して損害を調査する。地震保険という「主要構造部」とは、建築基準法施工令第1条第3号に掲げる構造耐力上主要な部分をいう

※3 津波によって建物(「木造建物」、「共同住宅を除く鉄骨建物(鉄骨系プレハブ造建物等の戸建住宅)」)に浸水損害が生じた場合は浸水の深さ、地盤の液状化によって建物(上記と同じ)に損害が生じた場合は傾斜の角度または沈下の深さで「全損」、「大半損」、「小半損」、「一部損」を認定する

(出所) 一般社団法人日本損害保険協会「備えて安心地震保険の話」を基に作成

# ばんしんぶん



## ばんしんの なんでもニュース



### 「小学生の職場体験学習」 の受け入れ

当金庫では、職場体験学習の機会提供をしています。

10月26日(水)、明石支店で人丸小学校の児童を受け入れ、営業店内部の見学、職員へのインタビューなどさまざまな体験をしていただきました。

今後も地域貢献活動に寄与し、地域の皆さまとの交流を深めてまいります。



### 「第40回ばんしん旅行 友の会」旅行を実施

地域のお客さまとの親交を深める「ばんしん旅行友の会」では、毎年国内旅行を実施しています。

今年度は9月から11月にかけて「世界遺産 富士山周遊と横浜・鎌倉3日間」と「世界遺産 熊野三山めぐりと勝浦温泉『かつらう御苑』2日間」を実施し、多くのお客さまにご参加いただきました。



### 「ばんしん経営塾 (経営研究会)」宿泊研修 を開催

10月28日(金)から29日(土)の2日間、「L stay & grow 晴海」において「ばんしん経営塾(経営研究会)」宿泊研修を開催しました。

今回は、経済ジャーナリスト・作家 渋谷 和宏氏による「コロナ社会と日本経済の行方」、科学者 武田 邦彦氏による「日本の発展のためのエネルギーと環境」と題した講義を行いました。また、「羽田イノベーションシティ HiCity」の見学や懇親会も行い、塾生同士の交流、ビジネス情報の交換等、充実した時間を過ごしていただきました。



### 人事異動

11月11日(金)付

多重店舗開発プロジェクト委員(代理)  
(事務部付)

溝端 和文

12月1日(木)付

事務部事務改善指導課代理

高田 淳史

### しんきんゼロネットサービス



しんきんのキャッシュカードなら、全国どこのしんきんATMでも平日・土曜日の手数料が無料でご利用いただけます。

#### ゼロネットサービスタイム

平日 8:45~18:00 の入出金

土曜 9:00~14:00 の出金



ご利用はこのステッカーの  
貼ってあるATMで!

※本サービスをご利用いただけないしんきんATMが一部ございます。

播州信用金庫をご利用のお客様へ

# ATMなどのオンラインサービスを 一時休止させていただきます。

勘定系システムの機器更新のため、誠に勝手ながら**すべてのATMなどのオンラインサービスを下記の日程で休止させていただきます。**  
お客様にはご不便をおかけしますが、お預入れ、お引き出しなどお早めにご準備いただきますよう、何卒よろしくお願いいたします。

## オンラインサービスの休止スケジュール

2023年	1/14(土)・15(日)	終日 休止
	2/18(土)・19(日)	
	3/18(土)・19(日)	

## ご利用いただけない主なオンラインサービス

- 当金庫のATMでのお取引
- ゆうちょ銀行、他の金融機関およびコンビニのATMでのお取引
- ばんしんインターネットバンキング、テレフォンサービス、ホームバンキング
- ばんしんビジネスインターネットバンキング
- デビットカードサービスのご利用
- マルチペイメントネットワークサービスのご利用
- ネット口座振替受付サービス、「メルペイ」へのチャージ機能(入金)

ひろがる夢とたしかな未来



播州信用金庫

<https://www.shinkin.co.jp/banshin/>

お問い合わせは  
最寄りの本・支店、  
または

こちらまで

ATM監視センター

TEL:0120-700-172(24時間受付)

システムセンター

TEL:079-299-3671

平日(当金庫営業日)9:00~17:00