

ぱんしん

特集

手作りの温もりを感じる
伝統工芸品「姫路はりこ」

見ているだけでほっこりする
表情豊かなお面や干支飾り

2024

1

No.780

新年のご挨拶

二〇二四年 元旦



播州信用金庫
理事長
和田 長平

新年あけましておめでとうござ
います。旧年中は格別のご愛顧を
賜り、誠にありがとうございます
です。本年もどうぞよろしくお願
い申し上げます。

播州信用金庫は2030年12月
26日に創立100周年を迎えま
す。それまであと7年を切りまし
た。ばんしんは経営理念に“地域の
皆様に奉仕する”としてきました
が、3代・4代にわたってお取引を
いただいている方々に支えられて
今日を迎えております。その
100周年を越えてさらに地域の
皆様と共に栄えていける次の
100年のための基盤づくりに残

りの7年全力を注いで参りたいと
思います。

新型コロナウイルス感染症が第
5類に認定されて各地の小売店や
飲食店の賑わいが戻ってきました
。同様に中国の団体客を除く外
国人が続々と日本にやってきて、
各地のホテルや旅館も観光客の賑
わいが戻りました。

一方、各地でその観光客等をも
てなす人手が不足しているという
ことが喧伝けんでんされてきました。それ
は他人ごとではなく、ばんしんで
も採用が思うように進んでおりま
せん。そこで何年間も上げていな
かった初任給を都市銀行のその引



揖保川支店長
神戸西支店長
英賀保支店長
今宿支店長
平野支店長
広畑支店長
本山支店長
赤穂支店長
太子支店長
保城支店長
白浜支店長
二見支店長
土山支店長
稲美支店長
龍野支店長
青山支店長

小池 学
益田 達也
佐久間 静香
金澤 健一郎
増田 浩之
本庄 将人
田内 健太
喜多 哲也
荒木 一志
松末 尚史
平田 雅俊
吉田 征勇
安積 省吾
磯野 太嗣
澤中 昭

西明石支店長
荒井支店長
高砂支店長
伊保支店長
別府支店長
三木支店長
大久保支店長
宝殿支店長
飾磨西支店長
三宮支店長
垂水支店長
灘支店長
六甲道支店長
三宮北支店長
西宮支店長
尼崎支店長
今津支店長

小川 浩生
辻 裕明
小西 利奉
寶角 和宏
關戸 康友
白神 隆男
山口 忍
秋田 一成
柴田 純
石井 洋市
長井 一樹
福島 秀一
山本 尚弘
沖谷 晋
佐伯 宣之

宝塚支店長
香寺支店店舗長
伊丹支店長
西神南支店長
西支店長
小野支店長
塚口支店長
谷上支店長
立花支店長
西脇支店店舗長
西宮北支店長
淀川支店長
豊中支店長

洲崎 裕一
田島 鋼治
水内 浩司
岡本 一郎
松崎 博信
三原 圭太
大野 涉
忠政 巨高
山田 正樹
山本 真也
菅 勇斗
山本 竜也
西川 久永

き上げに誘われるように一昨年、昨年と続けて引き上げました。その効果に期待しているところですが。

一方、日本の長期にわたる低金利政策と欧米各国の急激な金利引き上げのため、随分円安が進んできました。それにロシアとウクライナの戦争・中国の不況・欧米各国の物価高騰を受けて輸入物価が上がりました。特に食料品において激しいものとなっています。

日本と先進各国とは物価、人件費、サービス等多くの面で価格差が大きく開いています。この価格差は縮んでいくのが自然の摂理です。従って日本の諸物価は今後もじりじりと上がっていくと思われ

ます。同じように世界の国々の生産力も均等になろうとするのが自然のなりゆきです。10年後の日本の生産労働人口は世界の1%位でGDPもそれに近づいて行くと思われま

す。しかし、生産性については現在1位はアイルランドで2位はルクセンブルクといずれも小さな国です。日本にもチャンスはあります。日本人一人ひとりについて言えばまだまだ伸ばしていく余地はあり、大きな夢を掲げて行けるのです。

ばんしんは地域の皆様とともに、大きく変わろうとしている世界に共に挑んで行きたいと願っています。どうぞばんしんと腕を組んでください。共に力を合わせて発展への道を進んで行きましょう。ばんしんは今後も変わらずコンプライアンスに則り、経営理念である

一、地域の皆様に奉仕すること
 一、従業員の幸福を祈念すること
 一、金庫の健全な発展を期すること
 を守って役職員一同、地域の皆様と共に力を合わせて頑張っていく所存です。どうぞ今後ともご指導ご鞭撻のほどよろしくお願いいた



謹賀新年

理事長	和田 長平
専務理事	和田 高広
常務理事	宮崎八千代
常務理事	尾崎 嘉則
理事	立花 潤
理事	郷 佳也
理事	田村 千加
理事	高濱 秀輔
非常勤理事	高野 勝
常勤監事	土部 英一
常勤監事	宮阪 隆彦
非常勤監事	杉山 正幸
非常勤監事	松本健太郎

執行役員
審査部長

橋田 雅史

執行役員
事務部長

三宅 敬子

執行役員
総務部長

紀 保邦

執行役員
企業革新部長

森田 栄作

監査部長

三木 昌武

リスク統括部長

深浦 清輝

経営企画部長

柴田 篤志

人事部長

濱中 宏法

研修部長

久永 公博

総合資金部長

高安 信三

営業統括部長

伊織 嘉泰

国際部長

田上 憲

事業支援部長

森下 真也

システム部長
夢みらい支店長

井原 大輔

本店営業部長

荒川 知樹

駅前支店長

小野 寛司

船場支店長

北中 重之

加古川支店長
野田支店長

松田 徹

相生支店長
上郡支店長

鳴瀧 誠二

野里支店長

古賀 昌彦

兵庫支店長

住谷 太一

東加古川支店長

平田 修一

東支店長
花田支店長

齋明寺俊輝

飾磨支店長
市場支店長

是井 隆之

網干支店長

張替 政俊

明石支店長

松本 康裕

北条支店長

高橋 宏

北支店長
御立支店長

岩上 直樹

東灘支店長

折口 美樹

福崎支店長

石見 陽三

手作りの温もりを感じる 伝統工芸品「姫路はりこ」

見ているだけでほっこりする表情豊かなお面や干支飾り

瓦型で作る薄くて軽いはりこ

薄くて軽く、味わいのある彩色が施された「姫路はりこ」。一般的なはりこは木を彫って形を作った木型を使いますが、「姫路はりこ」は粘土で形を作って焼いた瓦型を使い、その上に紙を張り付けて作るのが特徴です。木型は水分を含むので力を入れて張りづらく、紙を何度も重ねる必要があるのに対し、高温で硬く焼き固めた瓦型は水分を含まず、強い力で紙を張ることができ、強度が高く、その分紙を薄くすることができます。また、瓦型は石膏で同じものを作ることが可能で、長持ちしやすいのも魅力。代々受け継いだ約170種類の型を使い、祭りのお面や干支飾りなどを一つ一つ手作りしています。手に取ってみるとほんのりした温もりが感じられ、懐かしい子どもの頃を思い出すのはそのせいでしょうか。



反古紙^{ほごし}で作ったのが始まり

はりこは「はりぼて」とも呼ばれ、室町時代に中国から伝わりました。江戸時代に入ると縁起物や祭りのおもちゃを作るようになり、やがて全国に広まりました。「姫路はりこ」が作られるようになったのは明治時代初期。姫路城主・酒井家の絵師の時代に生まれた初代・豊岡直七(豊国屋)が、不要になった大福帳などの反古紙(ほごし)を使い、はりこを作ったのが始まりと言われています。その後、刀鍛冶だった松尾家の息子三人が伯父・直七の元で技術を習得し、松尾家へと受け継がれました。

体得した手の感覚が大切

26歳で職人の道へ足を踏み入れた松尾哲さん。2015年に亡くなった4代目の父・隆さんの跡を継ぎ、現在5代目として「姫路はりこ」の伝統を守り続けています。



- 1 電熱器で温めた「ふのり」を指に取り、ちぎった和紙を瓦型に張り付けていきます。
- 2 干支飾りができるまでの3つの工程。瓦型に反古紙を張り付けた状態(左)に角を付け、貝殻の粉で作った白い顔料の胡粉を二度塗り重ね(中央)、アクリル絵の具で絵付け(右)して完成します。



犬や猫、猿など、愛嬌たっぷりのお面は見るだけで心が和みます。そのほか、端午の節句に飾る「張り子の虎」や播磨国総社射楯兵主神社で20年に一度行われる三ツ山大祭、60年に一度行われる一ツ山大祭を模した祭りの玩具も手掛けています。



はりこが完成するまでにはさまざまな工程があり、かかる日数は約1週間から10日間。薄い水で湿らせた反古紙をちぎり、瓦型に張り付けるところから作業が始まります。「大切なのは手の感覚。凹凸部分がしっかり出るよう力を入れて張ります」と松尾さん。

指先や指の腹を上手く使いながら慣れた手つきで作業を進め、あつという間に完成。何体か出来上がったたらガスで一気に乾燥させた後、竹べらを使って型から剥がし、目張りをして形を整えます。その上に貝殻から作られた胡粉(ごぶん)という白い顔料を二回塗って自然乾燥。乾いたら鮮やかなアクリル絵の具を使って絵付けをします。松尾さんは「はりこの表情がよく出るのが目元。一目見たら姫路はりこ分かるように絵付けをしています」と一筆入魂、勢いよく色を付けていきます。

手を抜かず、一つ一つ丁寧に

兵庫県指定伝統的工芸品である「姫路はりこ」を多くの人たちに知ってほしいと父の代から続けているのが「姫路市書写の里・美術工芸館」内の工芸工房で毎週末に行う実演と絵付け体験の指導。自宅の作業場では注文を受けた祭りのお面や干支飾りのほか、はりこの修理や廃絶した玩具の復活なども手掛けています。「代々伝わってきた技術を守りながら、手を抜かず、一つ一つ丁寧に作り、お客さんに届けたい」と話す松尾さん。「姫路



姫路市書写の里・美術工芸館

兵庫県姫路市書写1223
10:00～17:00(入館は16:30まで)
月曜休館(休日は除く)、休日の翌日(土・日曜、休日を除く)と年末年始(12月25日～翌年1月5日)は休館
入館料:一般310円、大学・高校生210円、中学・小学生50円、幼児無料
電話:079-267-0301

館内の工芸工房では「姫路はりこ」の絵付け体験(有料)が可能。約20種類の白塗りのお面や人形などに自由に絵付けができます。また、土・日曜、祝日には、松尾さんによる製作実演が行われ、絵付けの指導を直接受けることができます。



姫路はりこ職人
松尾 哲さん

「はりこ」には5代にわたって受け継がれてきた職人の技と思いが詰まっています。

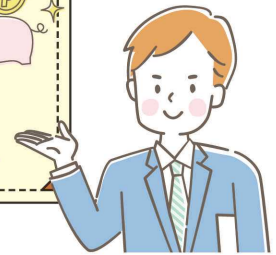
お話を聞いたのは



お金のはなし

より豊かで安心できる生活のために

vol.9



お金の運用に役立つ知恵

1 「安全性・収益性・流動性」

金融商品は、「**安全性・収益性・流動性**」の3つの基準で評価できます。
安全性
お金が「安全」であること。
すなわち、お金が減らないこと。

収益性

お金の「収益性が高い」こと。
すなわち、利益が出やすいこと。

流動性

お金を「現金」に換えやすいこと。

例えば、「預金」は、安全で、流動性が高い（現金に換えやすい）金融商品ですが、収益性は低いです。一般に、「安全性」が高ければ「収益性」は低い、また「流動性」が高ければ「収益性」は低い、という関係があります。
3つの基準すべてに優れる金融商品はありません。もし、そのような金融商品を見つけたと思ったり、何か見落としがないか、よく確認しましょう。

お金の管理を行う際には、そのお金の目的に照らして、3つの基準のどれを重視すべきかを考えましょう。目的に合った金融商品を選びましょう。

【コラム】なぜ、安全性・収益性・流動性のすべてに優れた金融商品は存在しない？

もし、安全性と流動性が高く、収益性も高い金融商品が存在すればどうなるでしょうか。多くの人がその商品を買おうとします。その結果、その商品の価格はすぐに上がります。価格が上がれば、収益性が高い商品ではなくなります。

【コラム】「すばらしい金融商品がある」と勧誘されたら

もし、「すばらしい金融商品がある」との勧誘を受けたら、相手があなたをだまそうとしているのではないかと疑ってみましょう。例えば「**安全・確実で有利な金融商品**」という言葉は、投資詐欺でよく使われる誘い文句です。**そのような商品はありません!!** だまされないよう、気をつけましょう。



2 主な金融商品の特徴

金融商品を選ぶとき、以下の特徴を知っておきましょう。

預金

●「**安全性**」が高い。例えば、銀行に普通預金をした場合、1行あたり20万1千万円までとその利息が預金保険で保護されます。3行に預けた場合にはこの3倍（3行分）、5行だと5倍（5行分）が保護されます。

●「**流動性**」が高い（現金に換えやすい）。
●「**収益性**」は低い。

債券（国債、社債）

●「**安全性**」は発行体次第です。国債の場合

合は国の信用力により高く、社債は発行企業の信用力によります。

●「**流動性**」は、国債の場合、一般的には高い（売却しやすい）ですが、「個人向け国債」はあまり高くありません（発行後定期間は、原則として中途換金できません）。社債の場合は一般的に高くありません（買い手を見つけるのに苦労することもあります）。

●「**収益性**」は、一般に預金より高い（債券の利回りは預金利率より高い）ですが、満期前に売る場合などには売却価格次第で元本割れる可能性もあります。

株式

●株式は、会社の「持ち分」のようなものです。発行企業の業績とくに利益が伸びれば配当の増加や株価の上昇が期待できます。一方、赤字が続けば株価は下落し、経営が破綻した場合は株価はゼロになります。このように、総じていえば株式は「**安全性**」は低く、「**収益性**」は高い金融商品です。

●「**流動性**」は、高いもの（市場などで売却しやすいもの）も低いものもあります。

投資信託

●投資信託は、さまざまな内容のものがあります。例えば、運用対象が国債中心のもの、株式中心のもの、不動産のもの、海外資産中心のものなどです。

●内容に応じて、特徴（**安全性**、**収益性**、**流動性**）もさまざまです。**内容をよく確認し、特徴を理解しましょう。**

●コスト面（信託報酬など）の確認も欠かせません。

羽ばたけ! 若き アスリート Golf

スポーツや芸術活動が盛んなことで知られる滝川第二高等学校。同校ゴルフ部には、2022年度関西高等学校・中学校ゴルフマッチプレー選手権(女子の部)で優勝を飾った鳥居さくら選手が在籍しています。今後の活躍が期待される鳥居選手に、6つの質問に答えられました。

滝川第二高等学校 ゴルフ部

鳥居 さくら 選手

Sakura Torii

2007年1月23日生まれ。兵庫県出身。滝川第二高等学校に在学中。2022年度関西高等学校・中学校ゴルフマッチプレー選手権(女子の部)において優勝。2023年度(第28回)日本ジュニアゴルフ選手権競技女子15~17歳の部において3位入賞を果たす。ベストスコアは64。身長162cm。



絶対に最後まで諦めない!
目指すはプロテスト一発合格



Q ゴルフを始めたきっかけは?

両親がゴルフに行っているとき、留守番をしていましたが、寂しくなったので練習場について行くようになりました。それがきっかけでゴルフを始めました。

Q ゴルフを続けてきて一番うれしかったことは?

苦しい状況から、粘って粘って上位に入賞、ついには優勝できたこと。最後まで諦めなかったからこそその結果だと思います。好きな言葉は「Never give up」です。

Q ゴルフの魅力は?

自分が習得したさまざまな技術を使い、戦略を立てスコアを出していくところ。また、ゴルフには、自分の心との闘いという側面があるので、そこも魅力だと思います。

Q 印象に残っている試合は?

中3の時に出場した日本ジュニアゴルフ選手権。2日目に順位を落とし「最終日は思い切って回ろう」と吹っ切れ、プレーオフまでもつれ、結果2位でしたが私のゴルフに影響を与えました。

Q 今後の意気込みや目標は?

プロテスト1発合格。また、安定して上位を占めるプロになることです。そのために、約2時間以上の打ち込み練習を毎日欠かさず行っています。

Q 休日の過ごし方は?

ゴルフのラウンドに行った後、家族で外食をします。私は魚が大好きなので、お寿司屋さんや、和食中心のお店に行くことが多いです。

苦しい状況においても、諦めることなく真摯に打ち込む姿勢に感動しました。
これからも応援しています!

ばんしんからのお知らせ

消防訓練を実施

火災発生時に被害を最小限にとどめ、お客さまや従業員の身の安全を守る迅速かつ的確な行動ができるよう、全店舗において消防訓練を実施しました。

本店では、10月30日(月)に、火災発生を想定し、水消火器による消火訓練や屋外消火栓ホースを使用した放水訓練を行いました。



「小学生の職場体験学習」の受け入れ

当金庫では、職場体験学習の機会提供をしています。

11月15日(水)、明石支店で人丸小学校の児童を受け入れ、営業店内部の見学、職員へのインタビューなどさまざまな体験をしていただきました。

今後も地域貢献活動に寄与し、地域の皆さまとの交流を深めてまいります。



人事異動

(12月6日(水)付)

宝塚支店長	洲崎 裕一
営業統括部営業推進第一課次長	片山 智仁
豊中支店次長	板倉 秀樹

「ばんしん経営塾(経営研究会)」を開催

12月1日(金)、当金庫神戸本部にて、お取引先の経営者の皆さまを対象とした「ばんしん経営塾(経営研究会)」を開催しました。

今回は3名の講師をお招きし、ひめじ人事労務コンサルティング代表 松岡 友美氏による「労務管理の基礎知識と時間外労働の上限規制について」、経営学者 坂本 光司氏による「元気印企業に学ぶこれからの経営戦略」、IT評論家 伊本 貴士氏による「人工知能が創る新しい世界とビジネス事例・チャットGPT」と題した講演会を行い、経営者に必要な実務知識を修得していただきました。



垂水支店 特殊詐欺被害を未然に防止

当金庫では、地域防犯に関する各種活動に積極的に取り組んでおります。

このたび、適切な対応により振込詐欺被害を未然に防いだとして、12月5日(火)、垂水警察署より感謝状を拝受いたしました。

窓口でのお声かけやお客さまへの言動への気配り、また警察との連携が特殊詐欺を防止する結果につながりました。

当金庫では、お客さまの大切なご預金を犯罪から守るため、今後とも細心の注意力を持って被害防止に努めてまいります。



ひろがる夢とたしかな未来



播州信用金庫

<https://www.shinkin.co.jp/banshin/> 2024年1月5日発行(毎月1回5日発行)
発行/播州信用金庫 姫路市南駅前町110番地 電話:079-280-3398 編集:経営企画部