

ぱんしん

特集

上質な原料と技術で育んだ
日本酒の一大産地「灘五郷」

酒造りの原点「生酛造り」の
日本酒を杉香る酒樽に詰めて

2024

2

No.781



上質な原料と技術で育んだ 日本酒の一大産地「灘五郷」

酒造りの原点「^{きもと}生酏造り」の日本酒を杉香る酒樽に詰めて

灘の酒を育んだ水・米・杜氏

日本酒生産量全国1位の兵庫県。その中心地である「灘五郷（なだごう）」（西郷、御影郷、魚崎郷、西宮郷、今津郷）は神戸市・西宮市の沿岸部に栄える「日本一の酒どころ」として広く知られています。上質な日本酒を育む要素となったのは、ミネラルを多く含んだ「宮水（みやみず）」、酒の原料となる酒米「兵庫県吉川・口吉川産山田錦」、酒造りを指揮する優秀な「丹波杜氏（とうじ）」。さらに六甲山から吹く北風「六甲おろし」が冬場に日本酒を仕込む「寒造り」に最適な気候をもたららし、近くにある海から酒樽（さかだる）を船に乗せて江戸へ運ぶことができたなど、地形の恩恵も酒造りが発展した理由の一つです。



昔ながらの製法で酒造りを

江戸時代中期の1659年に創業し、「灘五郷」の御影郷に位置する老舗酒造メーカー「菊正宗」。機械化が進んだ現在でも酒造りの一部は、人の手と自然の力によって醸造する昔ながらの製法「生酏（きもと）造り」にこだわっています。その伝統的な工程や昭和初期まで実際に使われていた国指定重要有形民俗文化財の「灘の酒造用具」を見学できるのが「菊正宗酒造記念館」。創業当時に建てられた酒蔵を1960（昭和35）年に移築し、記念館として保存・公開しています。

館内では酒造りの工程を8つのエリアに分けて紹介。なかでも「酏場（もとば）」は、米麴（こめこうじ）と蒸した米、水を桶（おけ）に入れてすりつぶし、日本酒の酏（もと）となる酒母（しゅぼ）を作る最も重要な場所。これらの技術が代々受け継がれ、「生酏造り」の日本酒が完成します。「当時の用具を見学いただくことで、蔵人たちの仕事や生活、伝承の酒造りを体感することができます」と館長の松田昌晃さん。

- 1 生酏造りの引き締まった味と杉の香りが楽しめる『菊正宗 樽酒』。
- 2 「菊正宗酒造記念館」では昭和初期まで実際に使われていた酒造りの用具を見学することができます。
- 3 さまざまな種類の日本酒が並ぶ物販コーナーの一角には無料・有料のきき酒コーナーも。



3

2



5



4

4 貯蔵場に原酒の入った樽がずらり。多い時には約200もの樽が並ぶそう。

5 吉野杉の爽やかな香りが漂う「樽酒マイスターファクトリー」では、職人たちが樽を組み立てる様子を見学することができます。

酒樽作りを見学できる工房

「菊正宗」と言えば全国シェア80%を誇る樽酒も有名。樽作りの伝統ある職人技を多くのの人たちに知ってもらおうと2017年、記念館の隣に「樽酒マイスターファクトリー」をオープン。5人の職人が樽を作る様子を見学することができます。同メーカーで製樽マイスターとして勤務している職人歴25年以上の田村武司さんは「吉野杉の板を組み合わせ、竹を編んだ箍（たが）を巻いて作ります。釘

や接着剤は一切使わず、一滴の酒も漏れないように組み上げています」と製造方法を話します。材料の状態にもよりますが4斗樽（72ℓ）を完成させるのにかかる時間は20〜30分。使い込まれた道具を使い、寸分の狂いもなく丁寧に、素早く組み立てていきます。

伝統的な製法を後世へ

出来上がった樽に「生酛造り」の辛口酒を詰め、杉の香りが程よく移った頃に瓶詰めしたのが『菊正宗 樽酒』。爽やかな杉の香りをまとった芳醇な味わいと、キリッと引き締まった喉越しが特徴です。「記念館に併設した物販コーナーで販売もしていますので一度味を確かめてみてください」と館長の松田さん。また「昔ながらの手作業で造り上げる生酛造りの技を次の世代に残そうと後継者の育成はもちろん、製法をオープンにしています」とも話し、後世への継承に力を注ぐ取り組みに胸が熱くなります。そんな思いのこもった日本酒をじっくり味わうと、酒造りに携わる職人たちの姿が目には浮かびそうです。



菊正宗酒造記念館

兵庫県神戸市東灘区魚崎西町1-9-1
9:30~16:30(入館は16:00まで)
年末年始休館
入館料:無料
電話:078-854-1029



樽酒マイスターファクトリー

見学時間:10:30/14:00/15:00
記念館休館日以外は毎日開催(見学会を行っていない場合もあり)
参加費:無料 定員:各回15人(先着順)
※見学予定日の2日前までにHP予約サイトから予約をするか
予約専用ダイヤル(078-277-3493)へ電話予約を



生産部 工務グループ
製樽マイスター
田村 武司さん



菊正宗酒造記念館
館長
松田 昌晃さん

お話を聞いたのは

梅

ウメ

花と緑

季節の移ろいを感じる、四季折々の花と緑や観賞スポットをご紹介します。散策を楽しむもよし、その美しさを写真に収めるもよし。鮮やかな色彩と心安らく香りを楽しんでください。

年の初め、正月のめでたい植物の象徴である「松竹梅」。「梅」は雪の降る寒い時期でも、百の花より先駆けて気高い香りの美しい花を咲かせることから、気高さや「長寿」の象徴として古くから親しまれてきました。

また、梅干しはシワが寄っていることや梅の木が長生きであることから「長寿」の縁起を担ぎ、おせちの前進とされる「喰積(くいづみ)」にも詰められていたそうです。その美しさと香りで行く人々を癒やし、最後にはいのちを捧げて、生命の一部となってくれる梅。小さな一粒一粒が、私たちの暮らしに花を添えてくれます。

スポット情報

01 綾部山梅林



●開花時期 2月下旬～3月上旬

海が見える梅林園として西日本一の規模を誇る同園。美しい紅白梅と瀬戸内海のコントラスト、数多くの古墳や梅にまつわる歌碑も見所です。

- 📍 兵庫県たつの市御津町黒崎1492
※カーナビで設定の場合は、兵庫県たつの市御津町黒崎1493と入力していたくと、駐車場に着きます(駐車料:普通車500円)
- 🕒 2/11(日・祝)～3/20(水・祝) 9:00～17:00(最終入園16:30)
- 💰 大人500円、子ども400円(梅ジュース付) ☎ 079-322-3551

02 須磨浦山上遊園



●開花時期 2月中旬～3月下旬

山頂に植えられた約660本もの紅白梅が徐々に開花を迎え、週末は家族連れで賑わいます。梅林越しに望む明石海峡大橋は圧巻の一言。

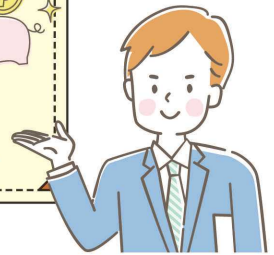
- 📍 兵庫県神戸市須磨区一ノ谷町5-3-2 ☎ 078-731-2520
- 🕒 10:00～17:00 ※季節により予告なく変更する場合があります
毎週火曜日休園(祝日の場合は営業)
- ¥ ロープウェイ、カーレーター、展望閣、観光リフトをご利用の場合は、往復割引回遊券がお得です。全て込みの「往復割引回遊券セット Aコース」は大人1,800円、子ども1,350円。



お金のはなし

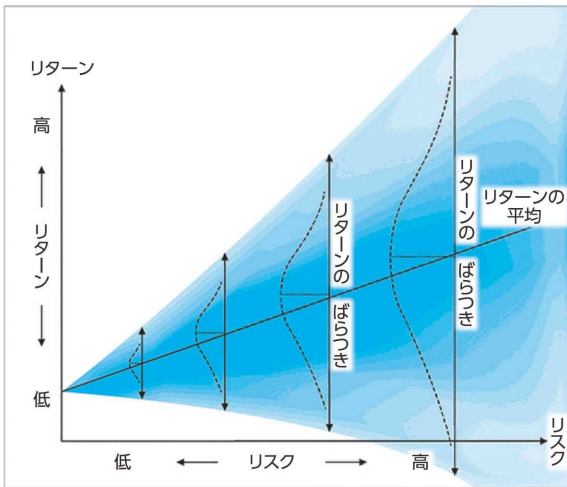
より豊かで安心できる生活のために

vol.10



お金の運用に役立つ知恵

1 リスクとリターン



「リターン」とは、お金を運用した結果、得られるものことです。利益が得られることもあれば、損失が出ることもあります。「リスク」とは、このような利益や損失が出る可能性(不確実性)のことをいいます。リスクとリターンの間には、一般に、「高いリターンを得ようとすると、リスクも高まる」「ハイリスク・ハイリターン」「リスクを低く抑えようとすると、リターンも低下する」「ローリスク・ローリターン」という関係があります。「リスクなく、高いリターンを得られる」とはありせん。「おいしい話」にはご用心ください。「リスクを高めれば、必ずリターンが高まる」というものでもありません。リスクとリターンの関係を、「イメージ図」で示すと左記のとおりです。

2 分散投資

●上図は、実際に観察される関係を、大幅に単純化して示したものです。
●リスクとリターンには、総じて、**低いリスクと低いリターン、高いリスクと高いリターン**が結びつく、との関係がみられます(図の「リターンの平均」の線)。
●しかし、**リターン(利益や損失)のばらつきは大きく、とくにリスクが高いところほど、ばらつきは大きくなっています。**

「分散投資」とは、お金を運用する際、投資対象や時期について分散することです。

対象の分散

投資対象は、それぞれ異なる性質を有しており、価格の動きが異なります。このため、投資対象の分散を進めることにより、価格の動きが打ち消し合い、**保有している資産全体のリスク(価格のブレ)を減らすことができます。**

例えば、株式を保有する場合、保有銘柄を増やし、業種などのばらつきも広げていくと、一般的にリスクは低減していきます。また、広く他の資産との組み合わせとする例えは債券、不動産、貴金属、海外資産などことでも効果があります。

■分散によるリスク低減のイメージ(最も単純な例)

Aのみ 100万円 ▼5割	Bのみ 100万円 +3割	⇒	A&Bに分散 A:50万円 ▼5割 B:50万円 +3割 ▼1割
Aのみ 100万円 ▼5割	Cのみ 100万円 ▼1割	⇒	A&Cに分散 A:50万円 ▼5割 C:50万円 ▼1割 ▼3割

[+]は価格が上昇、「▼」は価格が下落

時期の分散

時期の分散も重要です。価格が変動する金融商品(例えば株式、外貨建て資産など)を買う場合、時期によって価格が異なるため、買う時期を誤ると大きな損失を被ります。もちろん、先行きの価格の変動は、誰もわかりません。

時期による価格変動のリスクを減らす方法として、「**定額購入法**」があります。「定期的」に、「**定額**」で、価格の動きに関係なく購入していく方法です。

例えば毎月、「定額」で購入していくと、自動的に「価格が高い月には少しか買わず、価格が低い月には多く買う」との上手な買い方ができます。この方法を使えば最も高い価格帯だけで買うことを避けることができ、取得価格の平準化にも役立ちます。

具体的には、**自分で「毎月〇万円」と決めて投資したり、「積み立て型」(毎月〇万円)の商品を購入することが考えられます。**

ただし、この方法でも、価格が中長期的に下落していくような場合には、当初に一括購入するケースに比べ軽減されるとはいえず、損失は発生します。このため、投資対象の選定や対象の分散が大切です。また、何回も、長期にわたって買い続けることになるので、手数料ほかのコストにもとくに留意する必要があります。



人生100年時代へ ますます若々しく美しく!

✓ ワンポイント健康レッスン!

2月号の「ワンポイント健康レッスン」は、ヨガインストラクター・上田孝子さん監修のもと、ボディシェイプにつながるストレッチを紹介します。家事や仕事の合間、入浴後のリラックスタイムに体を動かしてみませんか?

7. リラックスしながらスッキリボディ

ポーズ①「羽ばたきのポーズ」



④と⑤では、後ろに上げ左手が下がらないようにして、背中をキュッと中心に寄せる意識で行いましょう。

- ① 両足を腰幅に開いて立ちます。
- ② 背筋を伸ばして、両手は体の横におろします。
- ③ 息を吐きながら両手をまっすぐ後ろに上げます。
- ④ 息を吐くタイミングに合わせて後ろで拍手をするように両手を20回動かします。
- ⑤ 余裕があれば④の後、両手を上げたまま10秒キープしましょう。

ポーズ②「タオルを使った片脚前屈のポーズ」



④では、背筋を伸ばしたまま脚の付け根から前屈して、脚の裏側が気持ち良く伸びるところでキープしましょう。

- ① 両脚を前に伸ばし、そろえて座ります。
- ② 左膝を曲げて外側に開き、足裏を右脚の内ももに付けます。
- ③ 右足裏にタオルをかけて両手で持ち、脚を伸ばしてつま先と膝を天井に向けて背筋を伸ばします。
- ④ 息を吐きながら、タオルを手前に引いて上体を前に倒します。(自然な呼吸を続けながら約30秒キープ)
- ⑤ 体を元に戻し、反対側も同様に行いましょう。

教えてくれたのは

上田 孝子さん

ヨガインストラクターの上田孝子さん。リビングカルチャー倶楽部講師としても活躍し、同倶楽部「イオンタウン姫路教室」で3講座、「加古川教室」で2講座を担当。幅広い年齢層に合わせた分かりやすい指導が好評です。



リビング
カルチャー
倶楽部HP



先生のワンポイントアドバイス

ポーズ①は両手を後ろに伸ばすことで、背中や二の腕がスッキリ! 家事などの合間に鳥が羽ばたくように、腕をリズムカルに動かしてみてください。ポーズ②は、脚の裏側の柔軟性を高めるポーズです。タオルを使うことで体が硬い方も行いやすくなります。入浴後の習慣にして少しずつ柔軟性を高めましょう。

羽ばたけ! 若き アスリート Canoe

運動部も文化部も、活動が盛んなことで知られる武庫川女子大学附属高等学校。同校のカヌー部には、初出場ながら、令和4年度全国高等学校総合体育大会(インターハイ)カヌー競技カヌースプリント女子カヤックシングル500m種目で、見事優勝を飾った岩井瑞希選手が在籍しています。

武庫川女子大学附属高等学校 カヌー部

岩井 瑞希 選手

Mizuki Iwai

2007年3月1日生まれ。姫路市出身。武庫川女子大学附属高等学校在学中。令和4年度全国高等学校総合体育大会カヌー競技カヌースプリント女子カヤックシングル500m種目にて優勝。令和5年度SUBARU日本カヌースプリント選手権大会(成年女子の部)WK-1 500m A決勝において第6位入賞し、2024年パリオリンピック最終選考会への出場権を獲得。ベストスコアは2'01"95。身長156cm、体重53kg。



想いの強さは全てを可能にする
目指せ2024年パリオリンピック!



Q カヌーを始めたきっかけは?

中学生になった時、本気で部活動に打ち込みたいと思い、部活動では珍しいカヌーに魅せられました。初めての競技で日本一を目指すのではないかと思います。

Q カヌーの魅力は?

個人スポーツのため、自分が練習に打ち込んだ分、そのまま結果として返ってくるところ。また、ゴールする最後の最後まで結果が分からない点も魅力だと思います。

Q 今後の意気込みや目標は?

パリ五輪の日本代表になって、パリに行くこと。そして、U-18の間に世界ジュニア選手権大会でA決勝に残り、ただ残るだけでなく、決勝で戦える選手になることです。

Q カヌーを続けてきて一番うれしかったことは?

高1の時、初めて出場したインターハイで優勝したこと。大きな試合での優勝は初めてで、表彰台に登って、金メダルをかけていただいた時はとてもうれしかったです。

Q 試合前に必ずすることは?

自分がハマっている音楽を聴きながら、ウォーミングアップに取り組むこと。曲を聴いて集中力を上げ、どんなレースにしたいかをイメージして試合に挑みます。

Q 休日の過ごし方は?

おしゃれして、友達とおいしいものを食べに行ったり、買い物をしたり、いろいろなところにお出かけします。また、家でゆっくり休養する日もあります。

日本代表になりたい、ではなく、なるという強い意志を感じます。
パリオリンピック出場を楽しみにしています!

ばんしんからのお知らせ

ASハリマアルビオン主催 「ばんしん」冬休み スポーツアカデミー」を開催

当金庫は、女子サッカーチームASハリマアルビオン(なでしこ1部リーグ所属)と協力し、1月5日(金)、姫路大学体育館において、幼稚園児・小学生を対象とした「ばんしん」冬休みスポーツアカデミー」を開催しました。子どもたちは、ボール遊び・サッカー教室を体験しました。

このスポーツアカデミーでは、ASハリマアルビオンに所属し、「ばんしん」の職員でもある正野可菜子選手もコーチとして参加し、子どもたちと一緒に楽しい時間を過ごしました。



「初ゑびす祭」斎行

1月16日(火)に、商売繁盛と家内安全を願う播磨国総社の新春行事「初ゑびす祭」の企業巡行が斎行されました。

当金庫本店を訪れた福娘一行により、鈴でお清めされ、商売繁盛と職員の健康を祈念した「祝い締め」が執り行われ、今年一年の福を授かりました。



「ばんしん景況レポート」の発行

当金庫では、地域の景気動向に関する情報提供を行うことを目的に、お取引先の皆さまにご協力いただき、定期的に景気動向調査を実施しております。

このたび、2023年10月～12月期の調査結果を取りまとめ、「ばんしん景況レポート」として公表いたしましたので、ぜひご覧ください。(「ばんしん景況レポート」の内容は、ホームページ等でご覧いただけます。)



しんきんゼロネットサービス

しんきんのキャッシュカードなら、全国どこのしんきんATMでも平日・土曜日の手数料が無料でご利用いただけます。

ゼロネットサービスタイム

平日8:45～18:00の入出金
土曜9:00～14:00の出金



ご利用はこの
ステッカーのあるATMで!

※本サービスをご利用いただけない「しんきんATM」が一部ございます。

ばんしん資産運用セットプラン

お取扱期間:
2024年1月4日(木)～12月30日(月)



ばんしんで資産づくりを
はじめませんか?
詳しくは左記QRコードから



ひろがる夢とたしかな未来



播州信用金庫

<https://www.shinkin.co.jp/banshin/> 2024年2月5日発行(毎月1回5日発行)
発行/播州信用金庫 姫路市南駅前町110番地 電話:079-280-3398 編集:経営企画部