

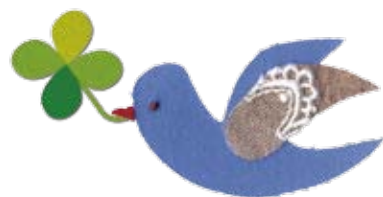


2012 Kesennuma Shinkin Report

気仙沼信用金庫の現況

2012年9月期

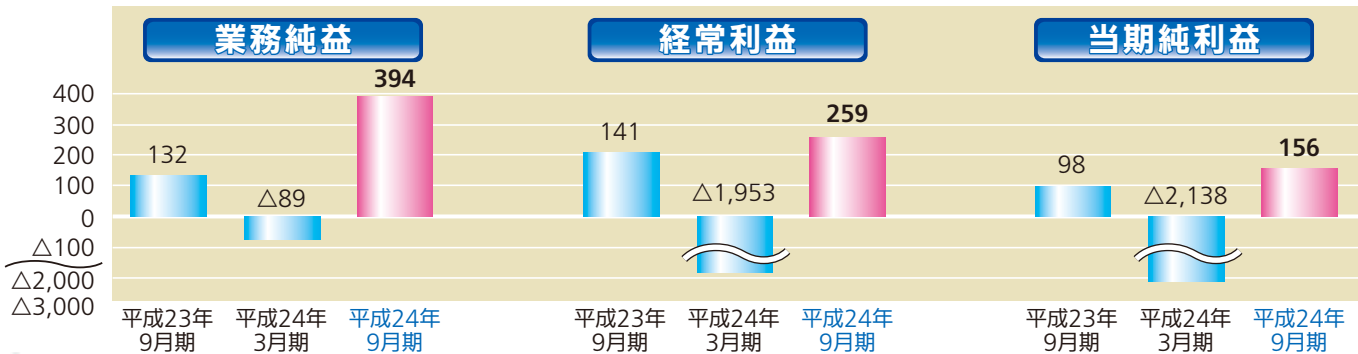
平成24年4月1日～9月30日



収益の状況

平成24年度の業績は、
おかげさまで当期純利益で **1億56百万円** を計上することができました。

(単位:百万円)



自己資本の構成に関する事項

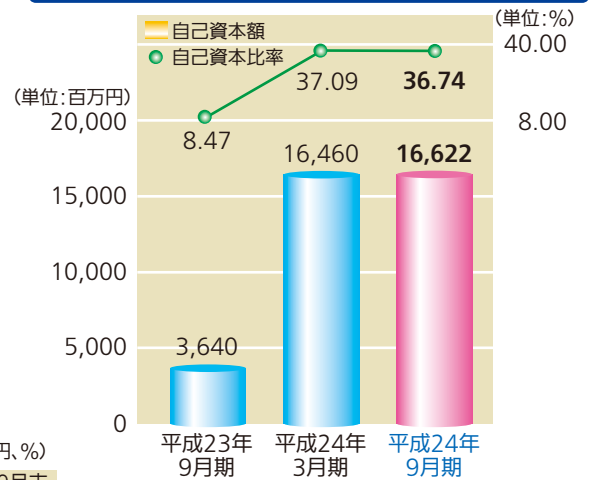
平成24年9月末の

自己資本比率は **36.74%** です。

(注)

- 一般貸倒引当金は、平成24年9月期の自己査定結果を基に債権残高を把握し、貸倒実績率については、平成24年9月末の実績率に基づき引当金残高を算出しております。
- 個別貸倒引当金は、平成24年9月期の自己査定結果を基に引当金残高を算出しております。破綻懸念先Ⅲ分類の損失率は平成24年9月末の実績率に基づいております。
- 剰余金処分は行っておりません。

自己資本額・自己資本比率の推移



単体自己資本比率 (国内基準)

(単位:百万円,%)

項目	平成24年3月末	平成24年9月末
(自己資本)		
出資金	7,801	7,801
うち非累積的永久優先出資	7,500	7,500
資本準備金	7,500	7,500
その他の資本剰余金	—	—
利益準備金	282	282
特別積立金	557	557
繰越金(当期末残高)	42	198
処分未済持分(△)	0	0
その他有価証券の評価差額(△)	—	—
[基本的項目]計(A)	16,183	16,340
一般貸倒引当金	626	624
補完的項目不算入額(△)	348	341
[補完的項目]計(B)	277	282
自己資本総額[(A)+(B)](C)	16,460	16,622
他の金融機関の資本調達手段の意図的な保有相当額	837	837
告示第14条第1項第3号に掲げるもの及びこれに準ずるもの	—	—
告示第14条第1項第4号及び第5号に掲げるもの及びこれに準ずるもの	590	590
控除項目不算入額(△)	837	837
[控除項目]計(D)	—	—
自己資本額[(C)-(D)](E)	16,460	16,622
(リスク・アセット等)		
資産(オン・バランス)項目	41,326	42,201
オフ・バランス取引等項目	73	67
オペレーショナル・リスク相当額を8%で除して得た額	2,971	2,971
[リスク・アセット等]計(F)	44,371	45,240
Tier1比率(A/F)	36.47%	36.11%
自己資本比率(E/F)	37.09%	36.74%

(注) 自己資本比率は、「信用金庫法第89条第1項において準用する銀行法第14条の2の規定に基づき、信用金庫および信用金庫連合会がその保有する資産等に照らし自己資本の充実の状況が適正かどうかを判断するための基準」(平成18年金融庁告示第21号)に定められた算式に基づき算出しております。なお、当金庫は国内基準を採用しております。

※開示しております計数は、すべて単位未満を切り捨てて記載しております。



預金・貸出金の状況

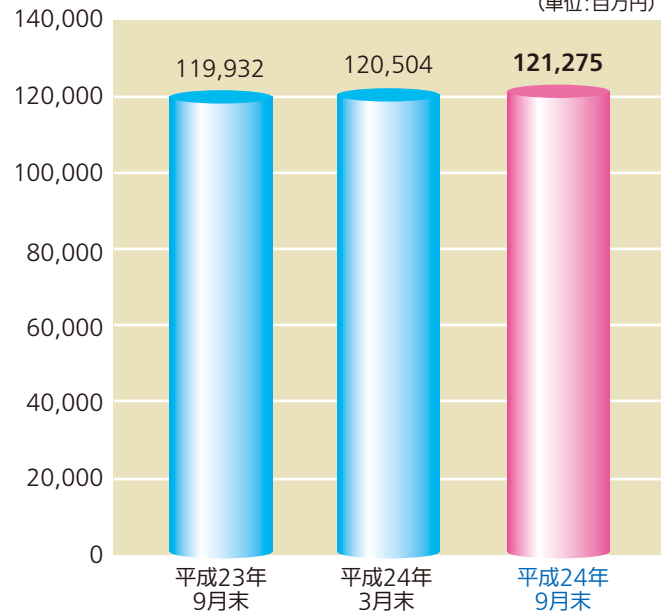
預金残高は、東日本大震災後の保険金流入などに伴い、個人預金を中心に前年度末より771百万円増加しております。
貸出金は、前年同期に比べ2,909百万円増加しておりますが、今期に入り、911百万円減少しております。

(単位:百万円)

		平成24年3月	平成24年9月
預 金	残高	120,504	121,275
	平残	116,707	121,357
貸出金	残高	46,749	45,838
	平残	43,851	46,104

預金残高の推移

(単位:百万円)



貸出金の業種別内訳

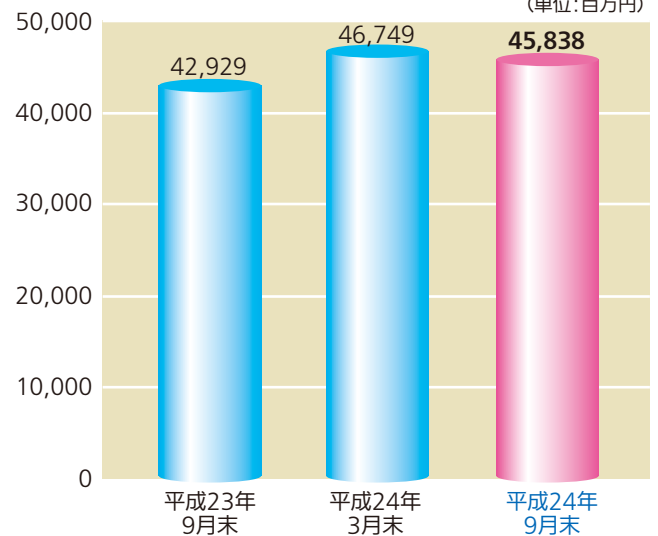
東日本大震災からの復興に向け、中小企業向け貸出は対前年同月比約36億円の増加となりましたが、前年度末と比べると事業資金も個人消費資金も需要が少なく、また、震災における保険金等や復興に伴う資金流入での返済が進んだことで減少となっております。

(単位:百万円)

業 種 区 分	平成24年3月末	平成24年9月末
製 造 業	5,614	5,644
農 業、林 業	26	14
漁 業	1,052	904
鉱業、採石業、砂利採取業	121	111
建 設 業	4,146	3,474
電気・ガス・熱供給・水道業	1	4
情 報 通 信 業	206	206
運 輸 業、郵 便 業	1,371	1,272
卸 売 業、小 売 業	6,450	6,139
金 融 業、保 険 業	707	606
不 動 産 業	3,170	3,892
物 品 質 貸 業	5	23
学術研究・専門・技術サービス業	8	7
宿 泊 業	1,281	1,277
飲 食 業	852	859
生活関連サービス業、娯楽業	1,361	1,306
教育、学習支援業	401	378
医 療・福 祉	2,474	2,438
その他のサービス	1,197	1,409
小 計	30,452	29,973
地 方 公 共 団 体	7,528	7,733
個 人 (住 宅・消 費・納 税 資 金 等)	8,768	8,131
合 計	46,749	45,838

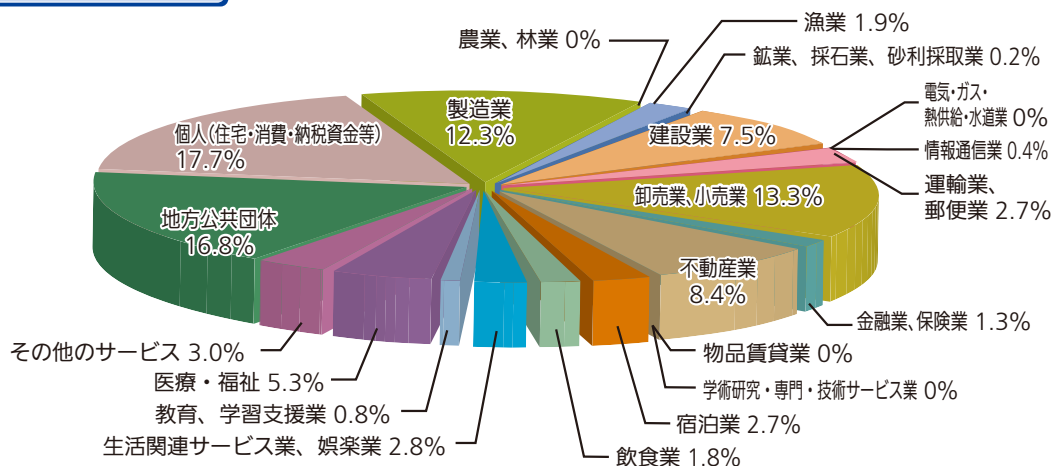
貸出金残高の推移

(単位:百万円)



(注) 業種別区分は日本標準産業分類の大分類に準じて記載しております。

平成24年9月末貸出金業種別構成比





有価証券の時価状況

(単位:百万円)

その他有価証券	種類	平成24年3月末			平成24年9月末		
		貸借対照表計上額	取得原価	差額	貸借対照表計上額	取得原価	差額
貸借対照表計上額が取得原価を超えるもの	株式	2	1	0	2	1	0
	債券	24,913	24,495	418	36,233	35,464	769
	国債	5,139	5,069	70	5,977	5,847	129
	地方債	3,592	3,531	60	5,793	5,632	160
	社債	16,182	15,895	287	24,463	23,983	479
	その他	68	68	0	100	100	0
	小計	24,984	24,565	418	36,337	35,565	771
貸借対照表計上額が取得原価を超えないもの	株式	1	1	0	1	1	△0
	債券	8,253	8,273	△20	2,922	2,944	△21
	国債	1,598	1,599	△0	—	—	—
	地方債	1,196	1,200	△3	496	499	△2
	社債	5,458	5,473	△15	2,425	2,444	△18
	その他	98	100	△1	68	68	△0
	小計	8,353	8,374	△21	2,992	3,014	△22
合計		33,337	32,940	397	39,329	38,580	748

- (注) 1. 貸借対照表計上額は、期末日における市場価格等に基づいております。
 2. 上記の「その他」は、外国証券及び投資信託です。
 3. 時価を把握することが極めて困難と認められる有価証券は本表には含めておりません。

(単位:百万円)

満期保有目的の債券	種類	平成24年3月末			平成24年9月末		
		貸借対照表計上額	時価	差額	貸借対照表計上額	時価	差額
時価が貸借対照表計上額を超えるもの	その他	251	255	4	255	256	1
時価が貸借対照表計上額を超えないもの	その他	1,231	1,041	△190	1,132	954	△177
合計		1,482	1,296	△185	1,387	1,210	△176



金融再生法開示債権及び同債権に対する状況

金融再生法ベースの債務者区分による不良債権額については、平成24年3月末より342百万円減少しております。
 この開示債権のうち多くは、担保、保証および貸倒引当金により保全されており、加えて自己資本も十分に備えております。
 また、開示額は、財務上の問題からの債務者区分を基準としたもので、必ずしも全てが延滞や回収不能に陥っている訳ではありません。

(単位:百万円、%)

	平成24年3月末	平成24年9月末
破綻更正債権及びこれらに準ずる債権	3,949	3,777
危険債権	4,829	4,589
要管理債権	169	239
不良債権計(A)	8,948	8,606
正常債権	38,245	37,666
保全額(B)	8,556	8,565
貸倒引当金	5,554	5,629
担保・保証等	3,002	2,935
保全率(B)/(A)	95.61%	99.51%
不良債権比率	18.96%	18.60%

(注) 上記の計数は、「金融機能の再生のための緊急措置に関する法律施行規則」第4条の規定により分類しており、集計方法については平成24年4月から9月末までに倒産、不渡り等の客観的な事実ならびに業況悪化等による債務者区分の引下げ等があった債務者について、当金庫の定める自己査定基準に基づき債務者区分の見直しを行い集計しております。

- 「破綻更正債権及びこれらに準ずる債権」とは、会社更生、破産、再生手続等の事由により経営破綻に陥っている債務者に対する債権及びこれに準ずる債権（以下、破綻更正債権等という）です。
- 「危険債権」とは、債務者が経営破綻の状態には至っていないが、財政状態及び経営成績が悪化し、契約に従った債権の元本の回収及び利息の受取ができない可能性の高い債権です。
- 「要管理債権」とは、要注意先債務者に対する債権のうち、「3ヶ月以上延滞債権」及び「貸出条件緩和債権」に該当する債権です。
- 「正常債権」とは、債務者の財政状態及び経営成績に特に問題がない債権であり、「破綻更正債権及びこれらに準ずる債権」、「危険債権」、「要管理債権」以外の債権です。

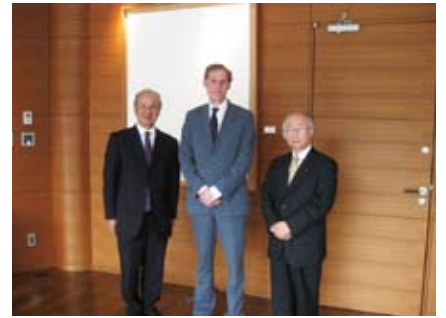


当金庫は、地域金融機関としての役割を果たすべく、社会貢献や地域貢献活動を経営の重点項目のひとつと位置付け、本年度も各種活動の推進を図ってまいりました。



三陸復興トモダチ基金贈呈式

米国NGO「メーシーコープ」国内NPO「プラネットファイナンスジャパン」との連携による基金を設立し、多くの地元企業に「雇用助成」「創業助成」「利子補給型融資」を行っております。



フランス大使館訪問

仏国NPO「プラネットファイナンス」への御礼のため、クリスチャン・マセ駐日フランス大使と面談



全国各地の信用金庫が、被災地支援のために各種ツアーを計画され、多くの方々が当地を訪れ、地場産品を購入して頂いております。
また、地域の水産加工業者製産品をセットにしたカタログ販売「気仙沼プレミアムセット」の販売を企画・実施しました。



「産・学・金」の連携による被災企業と被災地復興を目指すため、石巻専修大学、石巻商工会議所、気仙沼商工会議所、石巻信金並びに当金庫による「三陸産業再生ネットワーク」の協定を締結



東日本大震災後、再開された「三陸・大船渡夏祭り市民道中踊り」「気仙沼みなとまつり」へ参加



三菱商事復興支援財団との協働による
企業支援



創業支援個別相談会の開催

その他

・復興支援ファンド「しんきんの絆」 信金中金と信金キャピタル(株)の共同出資による支援として、再生を目指す中小企業への投資の取組み。

店舗一覧

平成24年9月30日現在の営業状況は下記のとおりです。
 休止している店舗の復旧には今しばらく時間を要する見込みであり、再開できていない訪問活動をはじめ皆さまにはご迷惑をおかけしており誠に申し訳ございません。つきましては、お近くの店舗または仮店舗をご利用いただきますようお願い申し上げます。

【通常営業】		
・本店	宮城県気仙沼市八日町二丁目4-10	TEL：0226（22）6830（代）
・津谷支店	〃 本吉町津谷新明戸190-1	TEL：0226（42）2666（代）
・駅前支店	〃 古町一丁目2-10	TEL：0226（23）1020（代）
・南支店	〃 田谷12-1	TEL：0226（23）6330（代）
・盛支店	岩手県大船渡市盛町字内の目1-11	TEL：0192（27）4131（代）
【休止中】		
・鹿折支店	宮城県気仙沼市新浜町一丁目1-25	
・内の脇支店	〃 魚市場前2-1	
・松岩支店	〃 松崎片浜106-111	
・志津川支店	〃 本吉郡南三陸町志津川字十日町154	
・高田支店	岩手県陸前高田市高田町字馬場前45-10	
・大船渡支店	〃 大船渡市大船渡町字茶屋前1	
・三陸支店	〃 三陸町越喜来字前田24-6	

【融資相談室のご案内】

次の店舗に融資相談室を開設しております。

- ・南支店2階特設ブース 宮城県気仙沼市田谷12-1 フリーダイヤル TEL：0120-333-670
 （鹿折支店・内の脇支店・南支店・松岩支店をご利用のお客様）
- ・盛支店2階特設ブース 岩手県大船渡市盛町字内の目1-11 TEL：0192-27-4131
 （高田支店・大船渡支店・三陸支店・盛支店をご利用のお客様）

【仮店舗、相談受付】

次の場所に仮店舗を設置し相談業務等を行っております。

- ・志津川支店 宮城県本吉郡南三陸町志津川字沼田150-19 志津川商工団地内 TEL：0226（46）2619
 （火・水・木の11時～14時）
- ・高田支店 岩手県陸前高田市高田町字鳴石50-10 陸前高田商工会仮設内 TEL：0192（54）2139
 （火の10時～15時）

ご不明な点は、最寄りの店舗または本部総務課（0226-22-6830）までご連絡下さい。



気仙沼信用金庫「東新城支店」 開設予定のお知らせ

当金庫では新しい支店の開設を予定しております。

東新城支店



イメージ

平成25年春 オープン予定

予定地 宮城県気仙沼市東新城

気仙沼信用金庫「志津川支店」 移転開設予定のお知らせ

志津川支店

平成25年春 移転オープン予定

予定地 宮城県本吉郡南三陸町磯の沢



Face to Face

みんなのために、ひとりのために

気仙沼信用金庫

〒988-0084 宮城県気仙沼市八日町二丁目4-10

TEL0226-22-6830 FAX0226-22-1493

ホームページ <http://www.shinkin.co.jp/kshinkin/>