

DISCLOSURE 2015

気仙沼信用金庫の現況

DISCLOSURE 2015

2015年9月期 平成27年4月1日～9月30日

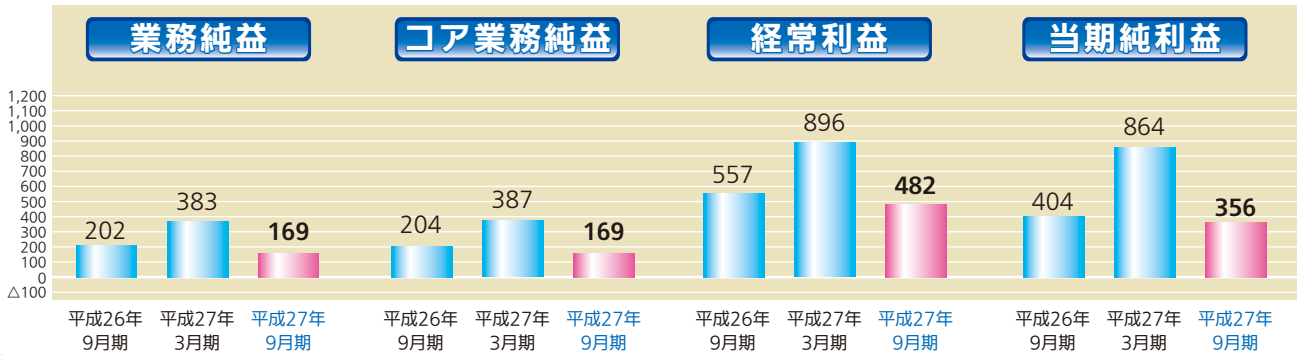


気仙沼信用金庫

収益の状況

平成27年度上期の業績は、
おかげさまで当期純利益で**3億56百万円**を計上することができました。

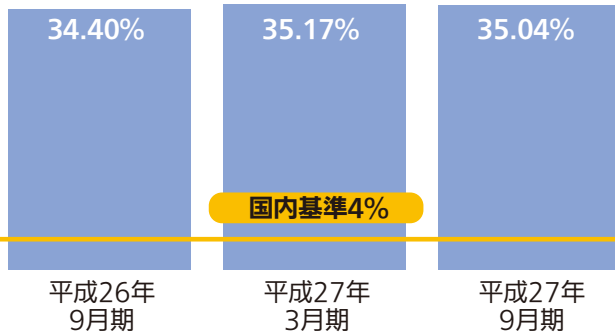
(単位:百万円)



自己資本の構成に関する事項

平成27年9月末の自己資本比率は**35.04%**です。

自己資本比率の推移



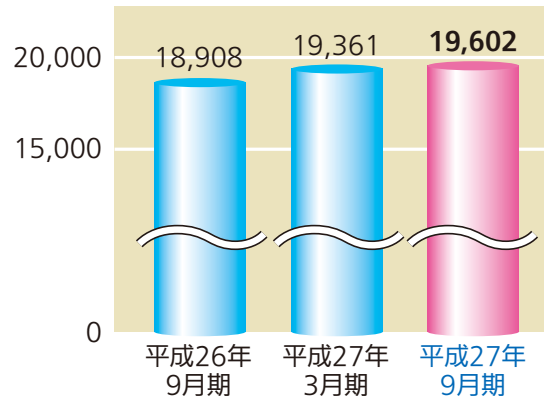
自己資本比率は、金融機関の健全性を示す指標であります。当金庫の自己資本比率は、国内基準の4%を大きく上回る水準となっており、健全で強固な経営体力を有しております。

単体自己資本比率

項目	平成27年3月	平成27年9月
自己資本の額 (イ) - (ロ) (ハ)	19,361	19,602
コア資本に係る基礎項目の額 A+B (イ)	19,362	19,603
普通出資又は非累積的永久優先出資に係る会員勘定の額 A	19,076	19,436
コア資本に係る基礎項目の額に算入される引当金合計額 B	285	167
コア資本に係る調整項目 (ロ)	1	0
リスク・アセット等の額の合計額 C+D (二)	55,040	55,937
信用リスク・アセットの額の合計額 C	51,766	52,664
オペレーショナル・リスク相当額の合計額を8%で除して得た額 D	3,273	3,273
自己資本比率 (ハ) / (二)	35.17%	35.04%

自己資本額

(単位:百万円)



地域行事への参加



大船渡夏まつり



気仙沼みなと祭り



預金・貸出金・預け金・有価証券の状況

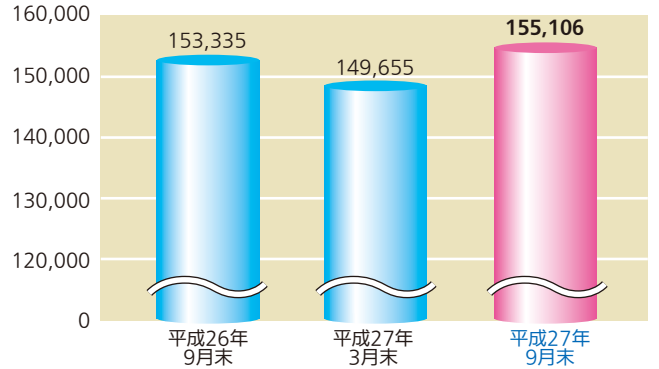
預金残高は、前年同期から17億円、平成27年3月末から54億円いずれも増加しております。
貸出金残高は、前年同期から11億円、平成27年3月末から13億円いずれも減少いたしました。

(単位:百万円)

		平成26年9月	平成27年3月	平成27年9月
預 金	残高	153,335	149,655	155,106
	平残	152,180	152,470	153,164
貸 出 金	残高	46,192	46,322	45,018
	平残	46,697	45,821	44,777
預 け 金	残高	102,033	99,939	106,255
	平残	98,978	101,246	104,738
有価証券	残高	35,701	34,300	33,892
	平残	35,254	34,438	32,728

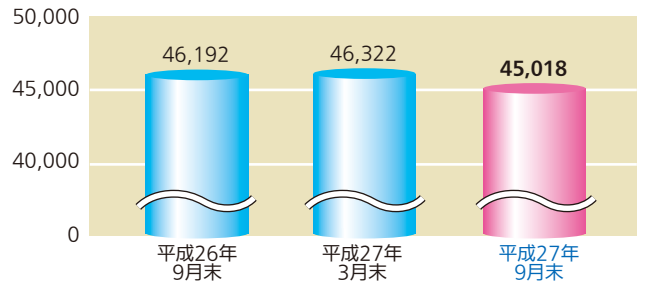
預金残高の推移

(単位:百万円)



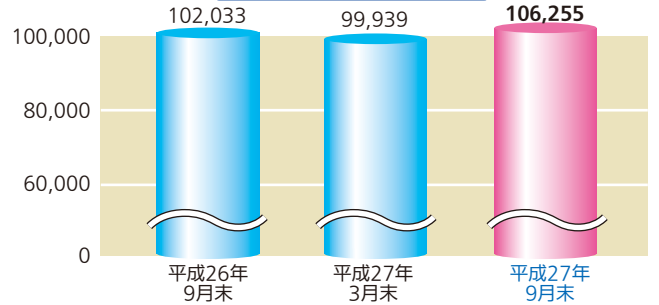
貸出金残高の推移

(単位:百万円)



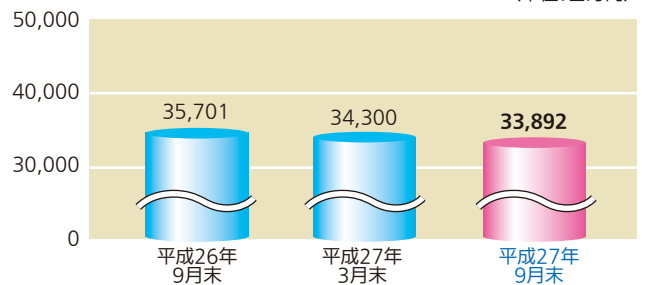
預け金の推移

(単位:百万円)



有価証券の推移

(単位:百万円)



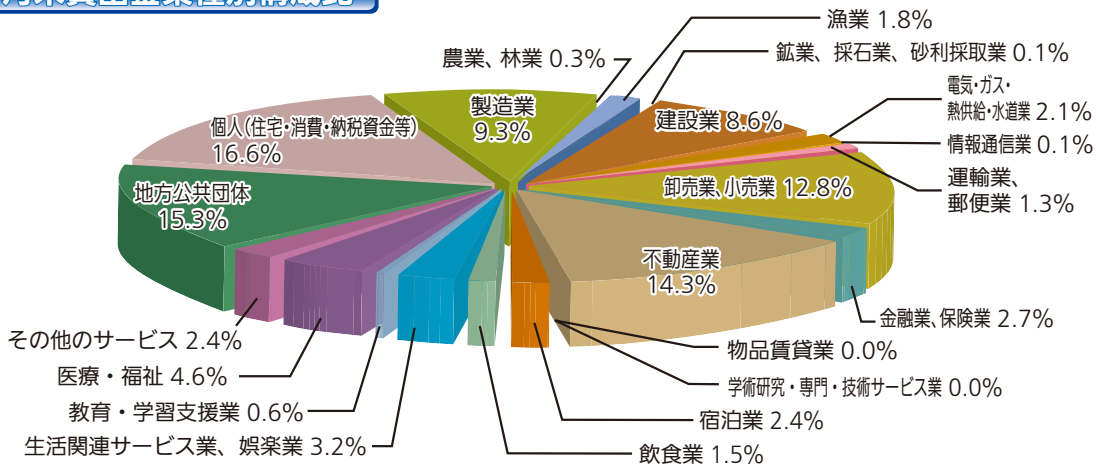
貸出金の業種別内訳

(単位:百万円)

業 種 区 分	平成27年3月末	平成27年9月末
製 造 業	5,947	4,198
農 業、林 業	37	118
漁 業	835	826
鉱業、採石業、砂利採取業	36	34
建 設 業	4,403	3,887
電気・ガス・熱供給・水道業	969	966
情 報 通 信 業	20	23
運 輸 業、郵 便 業	683	573
卸 売 業、小 売 業	5,987	5,770
金 融 業、保 険 業	1,206	1,204
不 動 産 業	5,474	6,423
物 品 質 貸 業	0	—
学術研究・専門・技術サービス業	9	9
宿 泊 業	1,048	1,079
飲 食 業	700	673
生活関連サービス業、娯楽業	1,555	1,463
教育・学習支援業	287	286
医 療・福 祉	2,101	2,067
その他のサービス	1,131	1,065
小 計	32,434	30,673
地方公共団体	6,459	6,880
個人(住宅・消費・納税資金等)	7,428	7,464
合 計	46,322	45,018

(注) 業種別区分は日本標準産業分類の大分類に準じて記載しております。

平成27年9月末貸出金業種別構成比





有価証券の時価状況

(単位:百万円)

その他有価証券	種類	平成27年3月末			平成27年9月末		
		貸借対照表計上額	取得原価	差額	貸借対照表計上額	取得原価	差額
貸借対照表計上額が取得原価を超えるもの	株式	5	3	2	6	3	2
	債券	32,944	31,535	1,409	32,792	31,414	1,377
	国債	3,699	3,484	215	3,591	3,372	218
	地方債	6,174	5,802	372	6,371	6,002	369
	社債	23,069	22,249	820	22,828	22,039	789
	その他	198	168	29	97	68	28
	小計	33,148	31,707	1,440	32,895	31,486	1,408
貸借対照表計上額が取得原価を超えないもの	株式	—	—	—	—	—	—
	債券	909	911	△2	754	757	△2
	国債	—	—	—	—	—	—
	地方債	—	—	—	—	—	—
	社債	909	911	△2	754	757	△2
	その他	—	—	—	—	—	—
	小計	909	911	△2	754	757	△2
合計		34,058	32,619	1,438	33,650	32,244	1,405

(単位:百万円)

満期保有目的の債券	種類	平成27年3月末			平成27年9月末		
		貸借対照表計上額	時価	差額	貸借対照表計上額	時価	差額
時価が貸借対照表計上額を超えるもの	その他	234	297	62	47	99	52
時価が貸借対照表計上額を超えないもの	その他	—	—	—	187	180	△6
合計		234	297	62	234	280	45

- (注) 1. 貸借対照表計上額は、期末日における市場価格等に基づいております。
 2. 上記の「その他」は、外国証券です。
 3. 時価を把握することが極めて困難と認められる有価証券は本表には含めておりません。



金融再生法開示債権及び同債権に対する状況

金融再生法ベースの債務者区分による不良債権額については、平成27年3月末から384百万円減少しており、不良債権比率も0.52ポイント低下しております。

この開示債権のうち、多くは担保、保証および貸倒引当金により保全されており、加えて自己資本も十分に備えております。

また、開示額は、財務上の問題からの債務者区分を基準としたもので、必ずしも全てが延滞や回収不能に陥っている訳ではありません。

(単位:百万円、%)

	平成27年3月末	平成27年9月末
破綻更正債権及びこれらに準ずる債権	2,420	2,397
危険債権	2,535	2,225
要管理債権	241	189
不良債権計(A)	5,196	4,812
正常債権	41,295	40,371
保全額(B)	5,170	4,756
貸倒引当金	3,309	3,046
担保・保証等	1,861	1,710
保全率(B)/(A)	99.48	98.84
不良債権比率	11.17	10.65

(注) 左記の計数は、「金融機能の再生のための緊急措置に関する法律施行規則」第4条の規定により分類しており、集計方法については平成27年4月から9月末までに倒産、不渡り等の客観的な事実ならびに業況悪化等による債務者区分の引下げ等があった債務者について、当金庫の定める自己査定基準に基づき債務者区分の見直しを行い集計しております。

- 「破綻更正債権及びこれらに準ずる債権」とは、会社更生、破産、再生手続等の事由により経営破綻に陥っている債務者に対する債権及びこれに準ずる債権（以下、破綻更正債権等という）です。
- 「危険債権」とは、債務者が経営破綻の状態には至っていないが、財政状態及び経営成績が悪化し、契約に従った債権の元本の回収及び利息の受取ができない可能性の高い債権です。
- 「要管理債権」とは、要注意先債務者に対する債権のうち、「3ヶ月以上延滞債権」及び「貸出条件緩和債権」に該当する債権です。
- 「正常債権」とは、債務者の財政状態及び経営成績に特に問題がない債権であり、「破綻更正債権及びこれらに準ずる債権」、「危険債権」、「要管理債権」以外の債権です。



気仙沼信金では、地域の一日も早い復興と活性化・発展のため今年度も様々な取組みを行っております。

全国の信用金庫に呼びかけて各種旅行の誘致による地域経済の活性化

【役員による歓迎風景】



【お帰りの際には感謝のお見送り】



福岡県の飯塚信金を通じて寄贈された復興応援うちわの贈呈



新規事業創出ミーティングの開催



【一般財団法人気仙沼しんきん復興支援基金の取組み】

ゴールドボンド社との提携による「マーケティング力強化セミナー」



「創業支援制度説明会」



「創業支援制度個別相談」





店舗一覧

平成27年9月30日現在の営業状況は下記のとおりです。
休止している店舗の復旧には今しばらく時間を要する見込みであり、皆さまにはご迷惑をおかけしており誠に申し訳ございません。つきましては、お近くの店舗または仮店舗をご利用いただけますようお願い申し上げます。

【通常営業】		
・本店	宮城県気仙沼市八日町二丁目4-10	TEL：0226 (22) 6830 (代)
・津谷支店	// 本吉町津谷新明戸190-1	TEL：0226 (42) 2666 (代)
・志津川支店	宮城県本吉郡南三陸町志津川字磯の沢117-49	TEL：0226 (46) 2619 (代)
・駅前支店	宮城県気仙沼市古町一丁目2-10	TEL：0226 (23) 1020 (代)
・南支店	// 田谷12-1	TEL：0226 (23) 6330 (代)
・松岩支店	// 松崎萱33-14	TEL：0226 (24) 2700 (代)
・盛支店	岩手県大船渡市盛町字内の目1-11	TEL：0192 (27) 4131 (代)
・東新城支店	宮城県気仙沼市東新城二丁目10-1	TEL：0226 (22) 6731 (代)
【休止中】		
・鹿折支店	宮城県気仙沼市新浜町一丁目1-25	
・内の脇支店	// 魚市場前2-1	
・高田支店	岩手県陸前高田市高田町字馬場前45-10	
・大船渡支店	// 大船渡市大船渡町字茶屋前1	

【融資相談室のご案内】

次の店舗に融資相談室を開設しております。

- ・南支店2階特設ブース 宮城県気仙沼市田谷12-1 フリーダイヤル TEL：0120-333-670
(内の脇支店をご利用のお客様)
- ・盛支店2階特設ブース 岩手県大船渡市盛町字内の目1-11 TEL：0192-27-4131 (代)
(高田支店・大船渡支店をご利用のお客様)
- ・鹿折支店をご利用のお客様は駅前支店をご利用下さい。

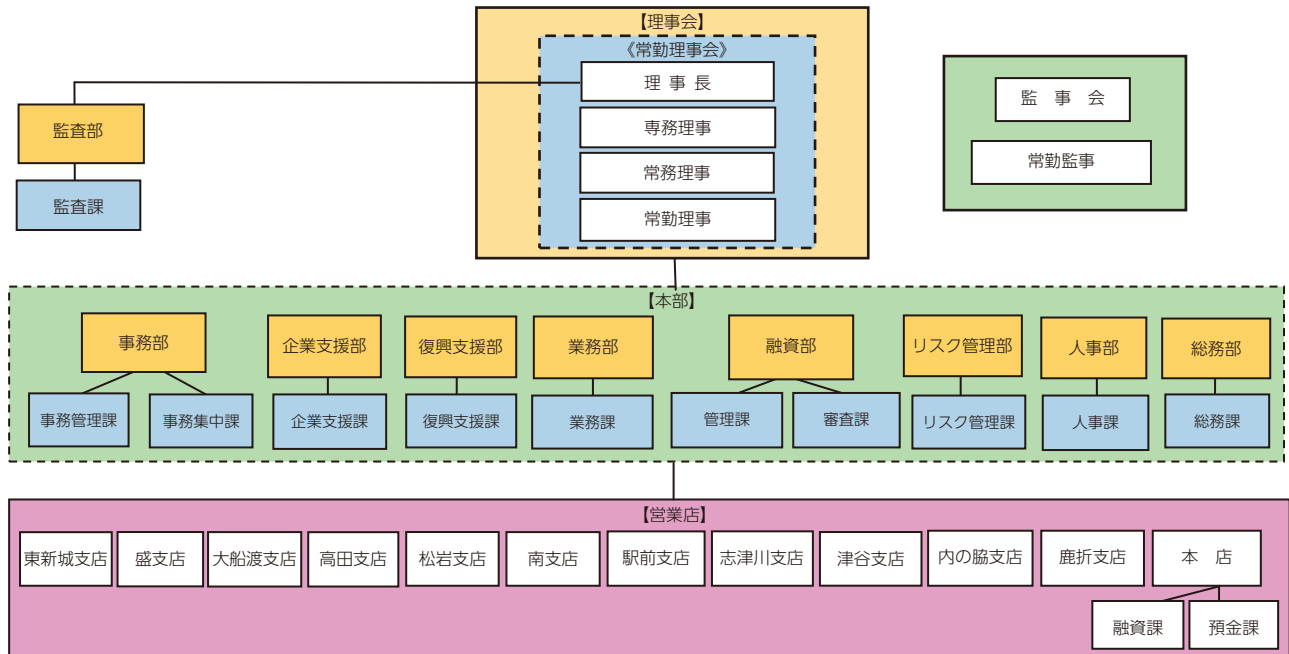
【仮店舗、相談受付】

次の場所に仮店舗を設置し相談業務等を行っております。

- ・高田支店 岩手県陸前高田市高田町字鳴石50-10 陸前高田商工会仮設内 TEL：0192 (54) 2139
(火曜日の10時～15時、火曜日が休日の場合は翌営業日)

ご不明な点は、最寄りの店舗または本部総務部 (0226-22-6830) までご連絡下さい。

《平成27年9月15日付で機構改革を実施し、これまでの課制から部制へと変更いたしました。新しい組織体制は次のとおりです。》



Face to Face

みんなのために、ひとりのために

気仙沼信用金庫

〒988-0084 宮城県気仙沼市八日町二丁目4-10

TEL0226-22-6830 FAX0226-22-1493

ホームページ <http://www.shinkin.co.jp/kshinkin/>