

まつしん

景況レポート

CONTENTS

① ② ③ ④ ⑤ ⑥

業種別の業況

⑦ ⑧

経済指標

⑨ ⑩

特別調査

「中小企業が金融機関に期待すること」



ナイスコミュニケーション

二本松信用金庫

調 査 要 綱

1. 調査時期 2010年6月初旬
2. 調査対象期間 2010年4～6月期（実績）
2010年7～9月期（予想）
3. 調査方法 当金庫職員による聴き取りおよび留め置き調査
4. 調査対象 当金庫取引先事業所
5. 調査対象企業数・有効回答数等の内容
















| 区 分 | 調査対象企業数 | 有効回答数 | 有効回答率(%) |
|-------------|---------|-------|----------|
| 製 造 業 | 63 | 63 | 100.0% |
| 小 売 業 | 74 | 73 | 98.6% |
| サ ー ビ ス 業 | 54 | 54 | 100.0% |
| 建 設 業 | 49 | 49 | 100.0% |
| 合 計 (総 合) | 240 | 239 | 99.6% |

6. 分析の方法

この調査は、各質問項目に企業の総回答数に対する「良い（増加等）」および「やや良い（やや増加等）」と回答した企業の割合と、「やや悪い（やや減少等）」および「悪い（減少等）」と回答した企業の割合との差D Iを中心に分析を行っています。

※ D I（業況判断）＝「良い・やや良い」－「悪い・やや悪い」企業数構成比、％
傾向値は4期間2段階の移動平均法で算出した数値です。
＝（4期前～前期までの合計＋3期前～今期までの合計）÷8

概 況(総合)

| 区 分 | 2010年 1月～3月 | 2010年 4月～6月 | 2010年 7月～9月予想 | 概 要 (総合) |
|-------|---|---|---|--|
| 総 合 |  |  |  | <p>今期の業況判断D I値は▲41.4となっており、前期予想を9.4ポイント上回り、前期のD I値と比べても14.1ポイント改善されました。主要指標D I値である売上額、収益、資金繰りは前期の予想に近い値となり前期と比べて大幅に改善となりました。</p> <p>来期の予想業況判断D I値▲37.7と今期より3.7ポイント改善、主要指標D Iである3項目についてはおおむね横ばいに推移すると予想しています。</p> <p>景気は海外経済における金融不安などにより株価下落、人民元切上げの動き、国内経済においても雇用情勢がいまだ先行き不透明など厳しい部分があるものの、政府施策であるエコポイント事業、エコカー減税、補助金等によって個人消費の拡大に繋がっています。3月からは住宅版エコポイントが実施され県内においては累計、新築で43件、リフォームで393件（平成22年5月末時点）申請されています。</p> <p>前期の落ち込みには季節的要因が含まれていましたが、今回の調査結果の中で経営上の問題点に天候の不順（7.1%）が5位に入っており、景気以外の外的要因が業況に影響しているようです。</p> |
| 製 造 業 |  |  |  | |
| 小 売 業 |  |  |  | |
| サービス業 |  |  |  | |
| 建 設 業 |  |  |  | |

（このお天気マークは、景気指標を総合判断したものです。）

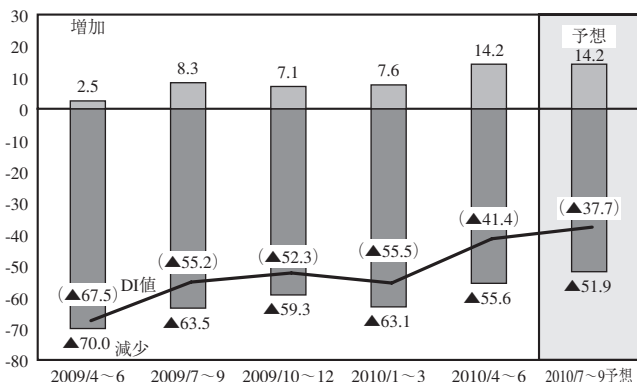
指数 31以上 21～30 10～20 9～-9 -10～-20 -21～-30 -31以下
 好調←        →低調

●業況判断DI(「良い」-「悪い」社数構成比、%)

カッコ内は前回調査時予想

| | 2008/7~9月 | 2008/10~12月 | 2009/1~3月 | 2009/4~6月 | 2009/7~9月 | 2009/10~12月 | 2010/1~3月 | 2010/4~6月 | 2010/7~9月予想 |
|------|-----------|-------------|-----------|-----------|-----------|-------------|-----------|------------------|-------------|
| 業況判断 | ▲49.2 | ▲54.1 | ▲65.2 | ▲67.5 | ▲55.2 | ▲52.3 | ▲55.5 | (▲50.8) ▲41.4 | ▲37.7 |

●業況判断

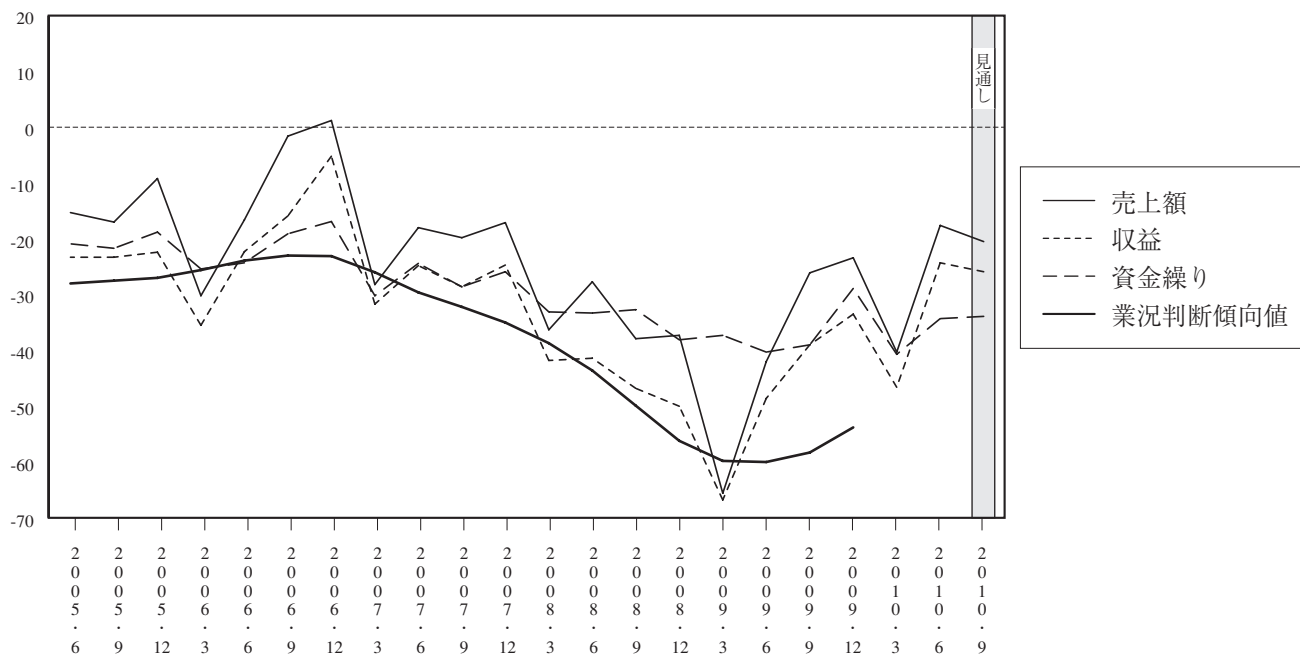


●主要指標DI(「増加・上昇」-「減少・下降」社数構成比、%)
〔前期と比べて〕

カッコ内は前回調査時予想

| | 2009/4~6月 | 2009/7~9月 | 2009/10~12月 | 2010/1~3月 | 2010/4~6月 | 2010/7~9月予想 |
|-------------|-----------|-----------|-------------|-----------|------------------|-------------|
| 売上額 | ▲42.0 | ▲26.1 | ▲23.4 | ▲40.3 | (▲18.2) ▲17.6 | ▲20.5 |
| 収益 | ▲48.6 | ▲39.0 | ▲33.5 | ▲46.6 | (▲25.4) ▲24.3 | ▲25.9 |
| 資金繰り | ▲40.3 | ▲39.0 | ▲28.9 | ▲40.7 | (▲36.4) ▲34.3 | ▲33.9 |
| 業況判断 傾向値 | ▲60.0 | ▲58.3 | ▲53.8 | | | |

●指標の推移状況(DI値)



●経営上の問題点

(単位:%、複数回答)

| 順位 | 2010年 1月~3月 | 2010年 4月~6月 |
|----|----------------------|--------------------|
| 1 | 売上の停滞・減少 67.4 | 売上の停滞・減少 60.7 |
| 2 | 利幅の縮小 39.4 | 同業者間の競争の激化 38.5 |
| 3 | 同業者間の競争の激化 32.2 | 利幅の縮小 33.1 |
| 4 | 大企業との競争 15.3 | 大企業との競争 18.4 |
| 5 | 販売納入先からの値下げ要求 8.5 | 天候の不順 7.1 |

・企業数割合(上位5項目)

●当面の重点経営施策

(単位:%、複数回答)

| 順位 | 2010年 1月~3月 | 2010年 4月~6月 |
|----|------------------|------------------|
| 1 | 経費を節減 66.5 | 経費を節減 67.8 |
| 2 | 販路を広げる 36.9 | 販路を広げる 34.3 |
| 3 | 情報力強化 14.4 | 情報力強化 15.1 |
| 4 | 技術力を強化 14.0 | 教育訓練強化 13.0 |
| 5 | 品揃えを改善する 12.3 | 品揃えを改善する 13.0 |

・企業数割合(上位5項目)

製造業

●業況判断DI(「良い」-「悪い」社数構成比、%)

カッコ内は前回調査時予想

| | 2009/4~6月 | 2009/7~9月 | 2009/10~12月 | 2010/1~3月 | 2010/4~6月 | 2010/7~9月予想 |
|------|-----------|-----------|-------------|-----------|------------------|-------------|
| 業況判断 | ▲71.2 | ▲48.4 | ▲39.7 | ▲41.7 | (▲43.3) ▲28.6 | ▲15.9 |

●設備投資DI(「过剩」-「不足」社数構成比、%)

カッコ内は前回調査時予想

| | 2009/4~6月 | 2009/7~9月 | 2009/10~12月 | 2010/1~3月 | 2010/4~6月 | 2010/7~9月予想 |
|------------|-----------|-----------|-------------|---------------|----------------|-------------|
| 設備の水準 | 12.1 | 3.1 | ▲3.2 | ▲3.3 | (▲6.7) ▲7.9 | ▲9.5 |
| 設備投資した企業割合 | | | | 設備投資予定のある企業割合 | | |
| | 22.2% | | | 14.3% | | |

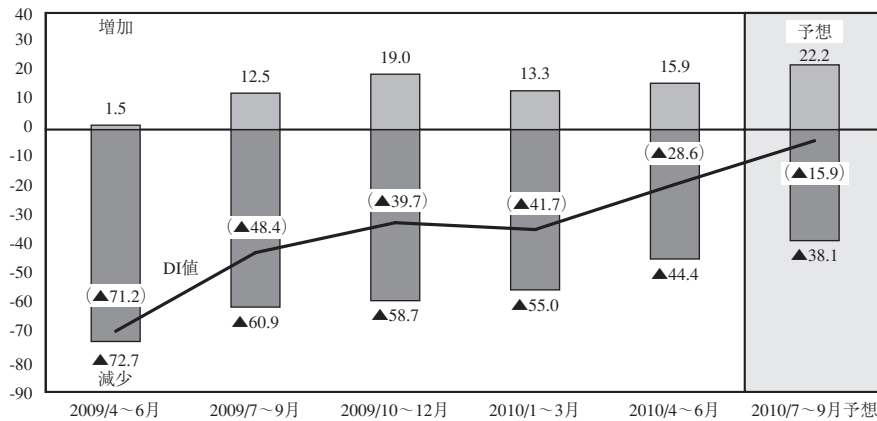
●主要指標DI(「増加・上昇」-「減少・下降」社数構成比、%)

[前期と比べて]

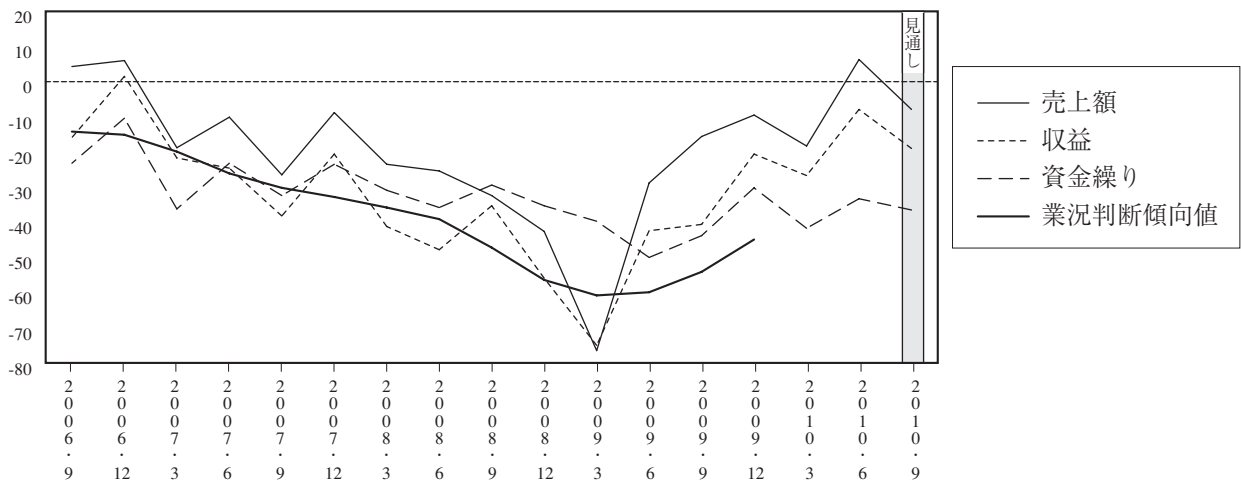
カッコ内は前回調査時予想

| | 2009/4~6月 | 2009/7~9月 | 2009/10~12月 | 2010/1~3月 | 2010/4~6月 | 2010/7~9月予想 |
|------|-----------|-----------|-------------|-----------|------------------|-------------|
| 売上額 | ▲28.8 | ▲15.6 | ▲9.5 | ▲18.3 | (▲15.0) 6.3 | ▲7.9 |
| 収益 | ▲42.4 | ▲40.6 | ▲20.6 | ▲26.7 | (▲23.3) ▲7.9 | ▲19.0 |
| 資金繰り | ▲50.0 | ▲43.8 | ▲30.2 | ▲41.7 | (▲40.0) ▲33.3 | ▲36.5 |

●業況判断



●指標の推移状況(DI値)



今期の業況判断DI値は▲28.6となっており、前期の予想DI値を14.7ポイント上回り、前期と比べると13.1ポイント改善する結果となりました。

主要指標DI値である売上額、収益、資金繰りにおいても、3項目とも前期、前期の予想DI値を大幅に改善しました。

来期の予想業況判断DI値は▲15.9と今期より12.7ポイント改善する予想をしており、業況判断値は大幅に改善され、主要指標DI値では今期より3項目ともやや悪化するとの予想をしています。また、設備投資予定のある企業割合は減少すると予想しています。

小 売 業

●業況判断DI(「良い」-「悪い」社数構成比、%)

カッコ内は前回調査時予想

| | 2009/4~6月 | 2009/7~9月 | 2009/10~12月 | 2010/1~3月 | 2010/4~6月 | 2010/7~9月予想 |
|------|-----------|-----------|-------------|-----------|------------------|-------------|
| 業況判断 | ▲71.6 | ▲62.2 | ▲65.8 | ▲72.6 | (▲58.9) ▲56.2 | ▲53.4 |

●設備投資DI(「过剩」-「不足」社数構成比、%)

カッコ内は前回調査時予想

| | 2009/4~6月 | 2009/7~9月 | 2009/10~12月 | 2010/1~3月 | 2010/4~6月 | 2010/7~9月予想 |
|------------|-----------|-----------|-------------|---------------|------------------|-------------|
| 設備の水準 | ▲9.5 | ▲12.2 | ▲15.1 | ▲19.2 | (▲19.2) ▲17.8 | ▲20.5 |
| 設備投資した企業割合 | | | | 設備投資予定のある企業割合 | | |
| | 19.2% | | | 15.1% | | |

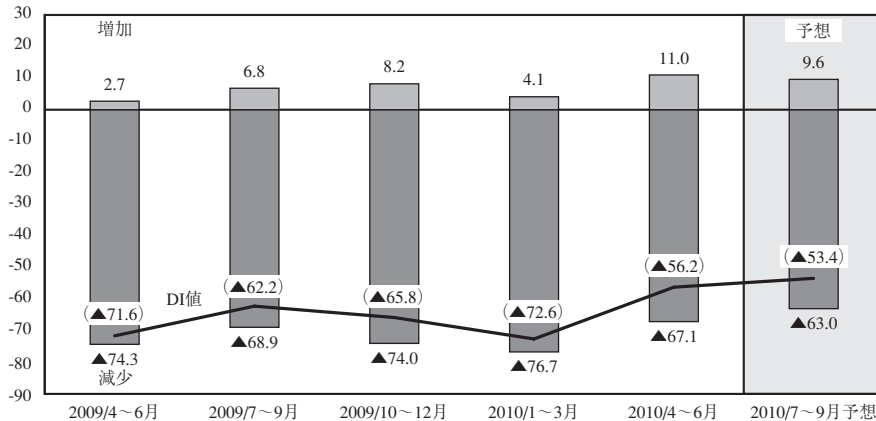
●主要指標DI(「増加・上昇」-「減少・下降」社数構成比、%)

[前期と比べて]

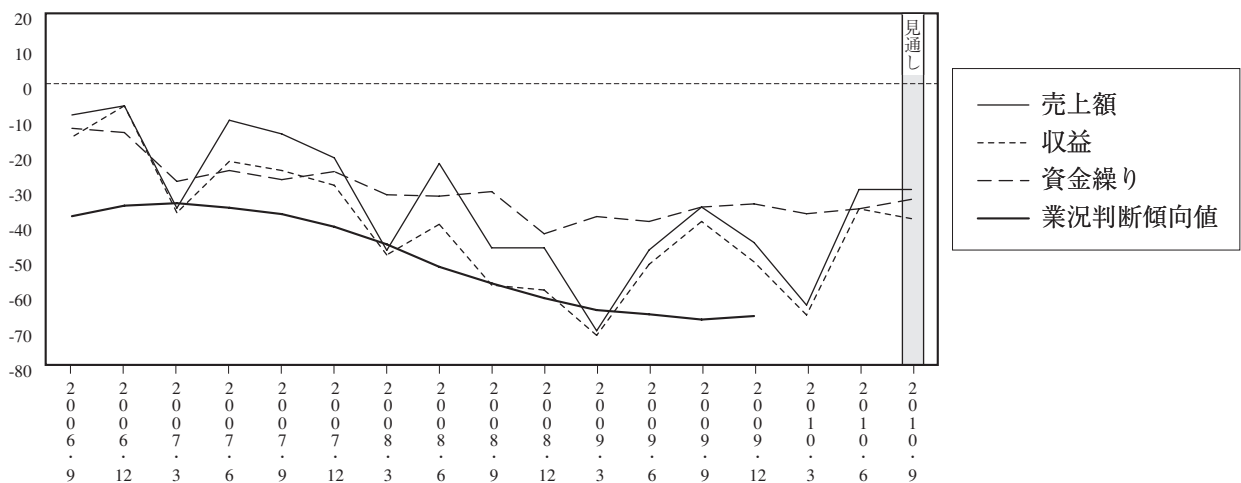
カッコ内は前回調査時予想

| | 2009/4~6月 | 2009/7~9月 | 2009/10~12月 | 2010/1~3月 | 2010/4~6月 | 2010/7~9月予想 |
|------|-----------|-----------|-------------|-----------|------------------|-------------|
| 売上額 | ▲47.3 | ▲35.1 | ▲45.2 | ▲63.0 | (▲21.9) ▲30.1 | ▲30.1 |
| 収 益 | ▲51.4 | ▲39.2 | ▲50.7 | ▲65.8 | (▲27.4) ▲35.6 | ▲38.4 |
| 資金繰り | ▲39.2 | ▲35.1 | ▲34.2 | ▲37.0 | (▲39.7) ▲35.6 | ▲32.9 |

●業況判断



●指標の推移状況(DI値)



今期の業況判断DI値は、▲56.2と前期予想DI値を2.7ポイント上回り、前期と比べても16.4ポイント改善する結果となりました。

主要指標DI値においても、前期に比べ売上額が32.9ポイント、収益が30.2ポイント改善しました。

来期の業況判断DI値は▲53.4と今期と比べると小幅ながら改善すると予想しています。主要指標DI値においては、小幅な推移となると予想しています。設備投資DI値は前期の予想より適正值に近づきますが、来期は▲20.5と他業種と比べても不足する予想をしています。設備投資の予定のある企業割合は先行き不透明感が強いこともあり、慎重になっているように見受けられます。

サービス業

●業況判断DI(「良い」-「悪い」社数構成比、%)

カッコ内は前回調査時予想

| | 2009/4~6月 | 2009/7~9月 | 2009/10~12月 | 2010/1~3月 | 2010/4~6月 | 2010/7~9月予想 |
|------|-----------|-----------|-------------|-----------|------------------|-------------|
| 業況判断 | ▲59.3 | ▲63.0 | ▲53.7 | ▲57.4 | (▲51.9) ▲38.9 | ▲40.7 |

●設備投資DI(「过剩」-「不足」社数構成比、%)

カッコ内は前回調査時予想

| | 2009/4~6月 | 2009/7~9月 | 2009/10~12月 | 2010/1~3月 | 2010/4~6月 | 2010/7~9月予想 |
|------------|-----------|-----------|-------------|---------------|-----------------|-------------|
| 設備の水準 | ▲18.5 | ▲13.0 | ▲13.0 | ▲9.3 | (▲9.3) ▲13.0 | ▲18.5 |
| 設備投資した企業割合 | | | | 設備投資予定のある企業割合 | | |
| | 40.7% | | | 37.0% | | |

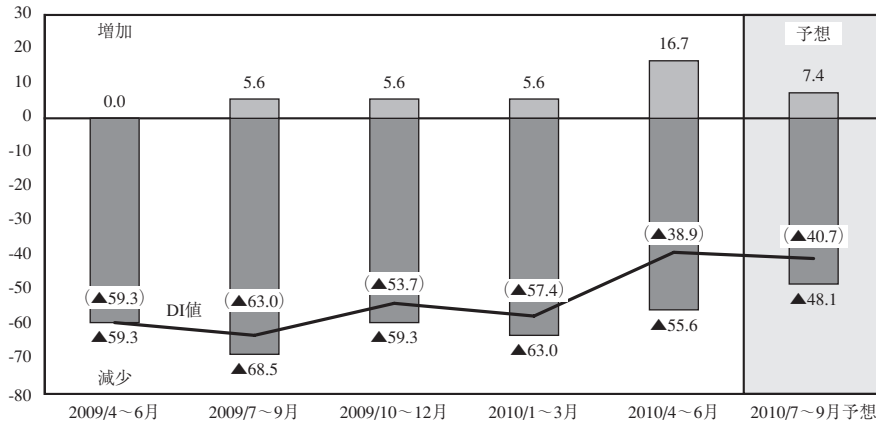
●主要指標DI(「増加・上昇」-「減少・下降」社数構成比、%)

[前期と比べて]

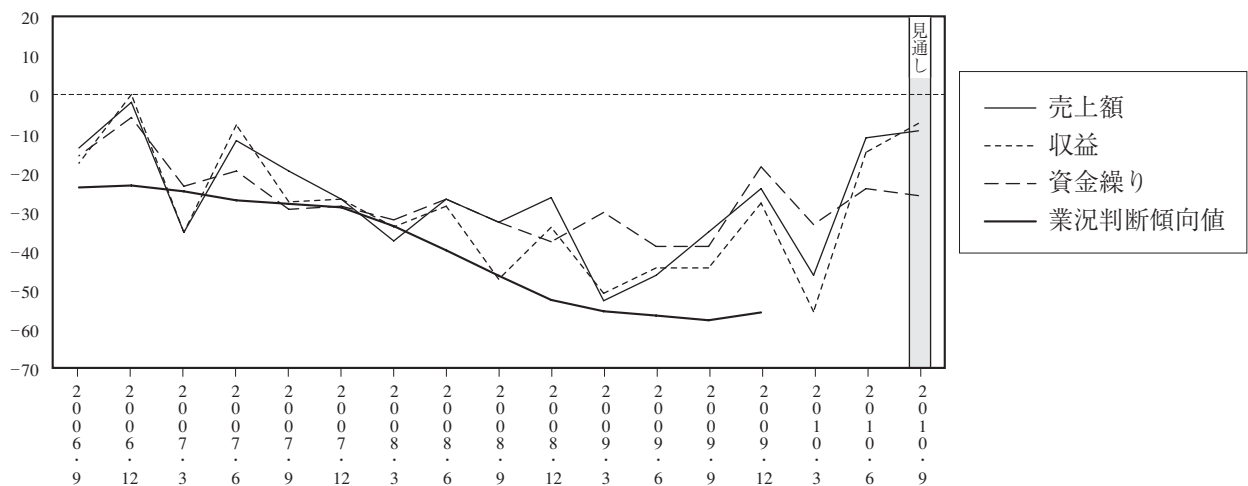
カッコ内は前回調査時予想

| | 2009/4~6月 | 2009/7~9月 | 2009/10~12月 | 2010/1~3月 | 2010/4~6月 | 2010/7~9月予想 |
|------|-----------|-----------|-------------|-----------|------------------|-------------|
| 売上額 | ▲46.3 | ▲35.2 | ▲24.1 | ▲46.3 | (▲9.3) ▲11.1 | ▲9.3 |
| 収益 | ▲44.4 | ▲44.4 | ▲27.8 | ▲55.6 | (▲18.5) ▲14.8 | ▲7.4 |
| 資金繰り | ▲38.9 | ▲38.9 | ▲18.5 | ▲33.3 | (▲22.2) ▲24.1 | ▲25.9 |

●業況判断



●指標の推移状況(DI値)



今期の業況判断DI値は、▲38.9と前期予想DI値を13.0ポイント上回り、前期と比べると18.5ポイント改善する結果となりました。

主要指標DI値においては、特に収益において▲14.8と前期と比べ40.8ポイントという大幅に改善する結果となりました。

来期の業況判断DI値は▲40.7と小幅ながら悪化すると予想をしていますが、主要指標である売上額、収益は増加するとの予想をしています。設備投資を実施した企業の割合は40.7%となっており、来期の設備投資DI値は▲18.5と予想をしています。設備投資の実施と予定で割合が多かった項目は車両でした。

建設業

●業況判断DI(「良い」-「悪い」社数構成比、%)

カッコ内は前回調査時予想

| | 2009/4~6月 | 2009/7~9月 | 2009/10~12月 | 2010/1~3月 | 2010/4~6月 | 2010/7~9月予想 |
|------|-----------|-----------|-------------|-----------|------------------|-------------|
| 業況判断 | ▲65.3 | ▲44.9 | ▲36.7 | ▲44.9 | (▲46.9) ▲38.8 | ▲38.8 |

●設備投資DI(「过剩」-「不足」社数構成比、%)

カッコ内は前回調査時予想

| | 2009/4~6月 | 2009/7~9月 | 2009/10~12月 | 2010/1~3月 | 2010/4~6月 | 2010/7~9月予想 |
|------------|-----------|-----------|-------------|---------------|---------------|-------------|
| 設備の水準 | 0.0 | ▲4.1 | ▲8.2 | ▲12.2 | (▲4.1) 4.1 | ▲6.1 |
| 設備投資した企業割合 | | | | 設備投資予定のある企業割合 | | |
| | 30.6% | | | 20.4% | | |

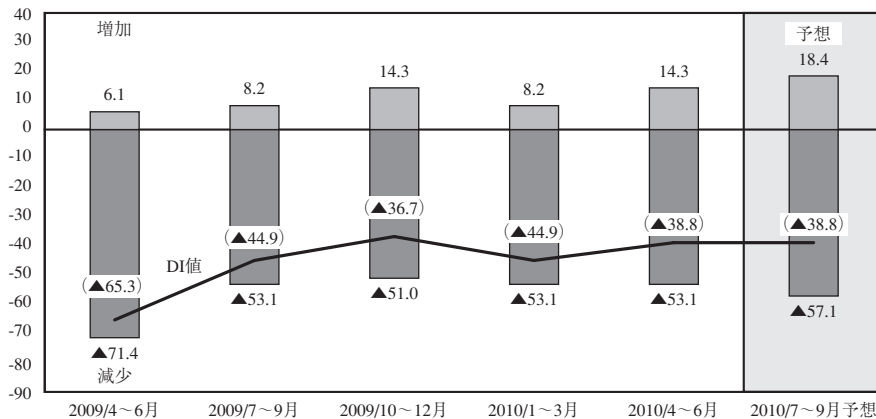
●主要指標DI(「増加・上昇」-「減少・下降」社数構成比、%)

[前期と比べて]

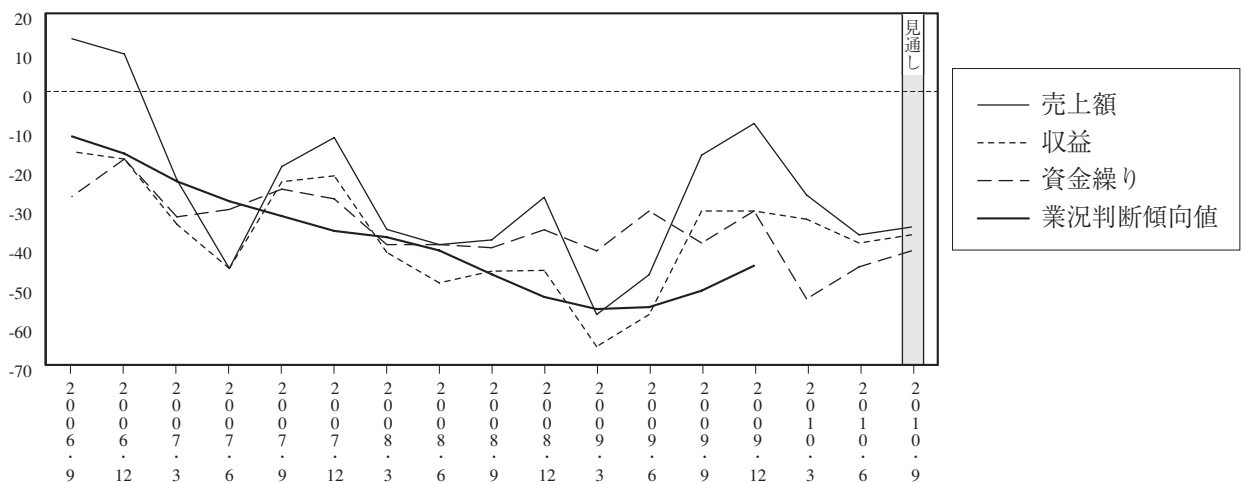
カッコ内は前回調査時予想

| | 2009/4~6月 | 2009/7~9月 | 2009/10~12月 | 2010/1~3月 | 2010/4~6月 | 2010/7~9月予想 |
|------|-----------|-----------|-------------|-----------|------------------|-------------|
| 売上額 | ▲46.9 | ▲16.3 | ▲8.2 | ▲26.5 | (▲26.5) ▲36.7 | ▲34.7 |
| 収益 | ▲57.1 | ▲30.6 | ▲30.6 | ▲32.7 | (▲32.7) ▲38.8 | ▲36.7 |
| 資金繰り | ▲30.6 | ▲38.8 | ▲30.6 | ▲53.1 | (▲42.9) ▲44.9 | ▲40.8 |

●業況判断



●指標の推移状況(DI値)



今期の業況判断DI値は、▲38.8と前期予想DI値を8.1ポイント上回り、前期と比べ6.1ポイント改善する結果となりました。

主要指標DI値においては前期と比べ、売上額が10.2ポイント、収益が6.1ポイント悪化となり、資金繰りは、8.2ポイント改善となりました。

来期の業況判断DI値は今期の結果と同じ▲38.8と予想しており、主要指標DI値において、小幅ながら3項目とも改善するものと予想をしています。今期の設備投資DI値は他業種と比較して設備の状況が过剩になっている企業が多いとの結果になっていますが、来期になると設備の不足が▲6.1となる予想をしています。

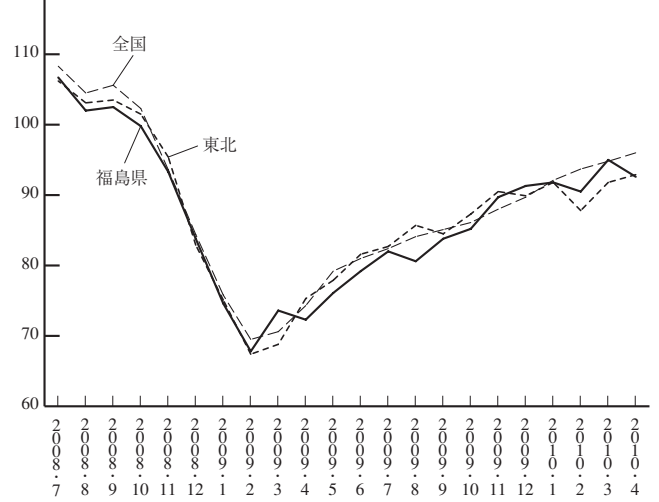
経 済 指 標

鉱工業生産指数（季節調整済）

平成17年=100

| | 福島県 | 東北 | 全国 |
|----------|------|------|------|
| 2008年11月 | 93.3 | 95.4 | 93.6 |
| 12 | 83.8 | 82.9 | 84.4 |
| 2009年1月 | 74.6 | 75.1 | 75.8 |
| 2 | 67.8 | 67.4 | 69.5 |
| 3 | 73.6 | 68.8 | 70.6 |
| 4 | 72.3 | 75.3 | 74.3 |
| 5 | 76.1 | 77.9 | 79.2 |
| 6 | 79.2 | 81.6 | 81.0 |
| 7 | 82.0 | 82.7 | 82.4 |
| 8 | 80.6 | 85.7 | 84.1 |
| 9 | 83.8 | 84.5 | 85.1 |
| 10 | 85.2 | 87.3 | 86.1 |
| 11 | 89.7 | 90.5 | 88.0 |
| 12 | 91.3 | 89.9 | 89.7 |
| 2010年1月 | 91.8 | 91.8 | 92.1 |
| 2 | 90.5 | 87.8 | 93.7 |
| 3 | 95.0 | 91.8 | 94.8 |
| 4 | 92.6 | 92.9 | 96.0 |

鉱工業生産指数の動き



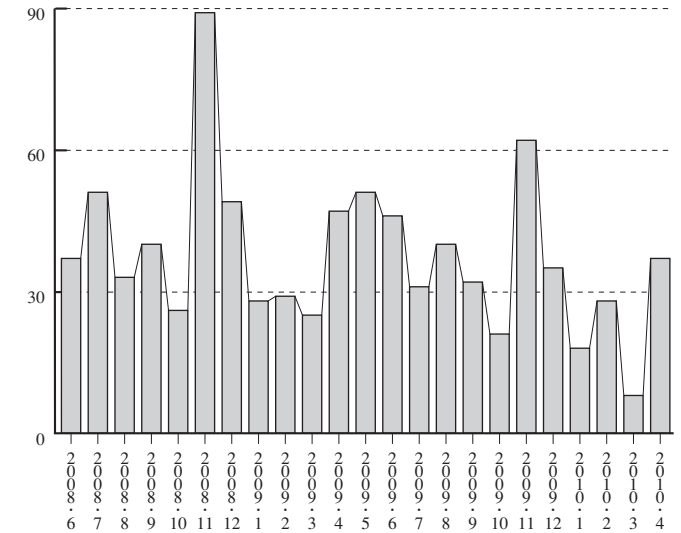
(資料：情報統計領域)

安達地方新設住宅着工戸数

(単位：戸)

| | 二本松市 | 本宮市 | 安達郡 (大玉村) | 合計 |
|---------|------|-----|--------------|----|
| 2008年9月 | 17 | 20 | 3 | 40 |
| 10 | 8 | 12 | 6 | 26 |
| 11 | 36 | 44 | 9 | 89 |
| 12 | 16 | 32 | 1 | 49 |
| 2009年1月 | 14 | 11 | 3 | 28 |
| 2 | 20 | 8 | 1 | 29 |
| 3 | 13 | 10 | 2 | 25 |
| 4 | 11 | 32 | 4 | 47 |
| 5 | 18 | 22 | 11 | 51 |
| 6 | 28 | 12 | 6 | 46 |
| 7 | 22 | 8 | 1 | 31 |
| 8 | 31 | 6 | 3 | 40 |
| 9 | 25 | 5 | 2 | 32 |
| 10 | 13 | 7 | 1 | 21 |
| 11 | 51 | 8 | 3 | 62 |
| 12 | 25 | 10 | 0 | 35 |
| 2010年1月 | 9 | 8 | 1 | 18 |
| 2 | 17 | 9 | 2 | 28 |
| 3 | 4 | 3 | 1 | 8 |
| 4 | 30 | 5 | 2 | 37 |

新設住宅着工戸数の推移

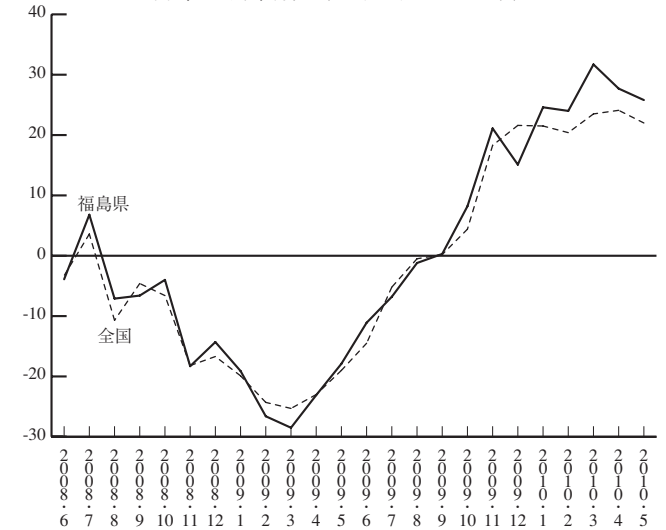


(資料：県土木部建築領域)

新車登録台数（乗用車・トラック・バス・軽自動車含む）

| | 福島県 | | 全国 | |
|----------|--------|-------|---------|-------|
| | 台数 | 前年比% | 台数(千台) | 前年比% |
| 2008年10月 | 6,198 | -4.0 | 379,366 | -6.6 |
| 11 | 6,011 | -18.3 | 368,884 | -18.2 |
| 12 | 4,716 | -14.3 | 306,319 | -16.7 |
| 2009年1月 | 5,175 | -19.1 | 301,707 | -19.9 |
| 2 | 5,878 | -26.6 | 380,582 | -24.3 |
| 3 | 8,781 | -28.5 | 546,098 | -25.3 |
| 4 | 4,624 | -23.1 | 284,035 | -23.0 |
| 5 | 4,556 | -17.9 | 292,043 | -19.0 |
| 6 | 6,107 | -11.1 | 382,285 | -14.5 |
| 7 | 6,527 | -6.8 | 430,962 | -5.2 |
| 8 | 4,730 | -1.2 | 308,552 | -0.5 |
| 9 | 7,605 | 0.3 | 477,819 | 0.2 |
| 10 | 6,704 | 8.2 | 396,048 | 4.4 |
| 11 | 7,280 | 21.1 | 436,535 | 18.3 |
| 12 | 5,429 | 15.1 | 372,608 | 21.6 |
| 2010年1月 | 6,450 | 24.6 | 366,659 | 21.5 |
| 2 | 7,290 | 24.0 | 458,228 | 20.4 |
| 3 | 11,561 | 31.7 | 674,494 | 23.5 |
| 4 | 5,904 | 27.7 | 352,465 | 24.1 |
| 5 | 5,731 | 25.8 | 356,148 | 22.0 |

新車登録台数（前年同月比伸び率）



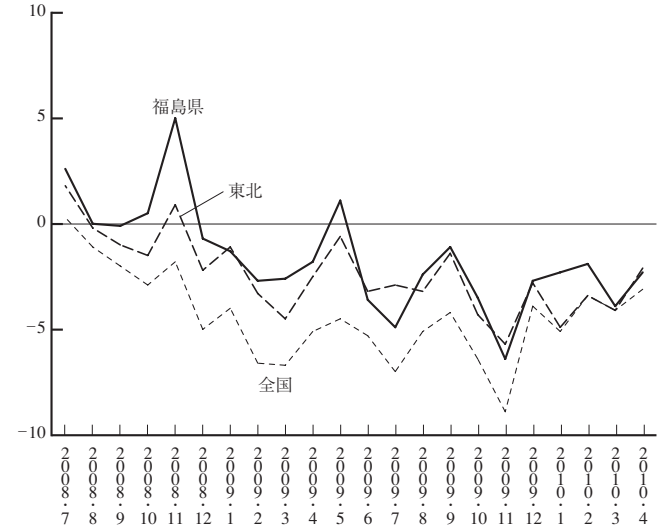
(資料：福島県自動車販売店協会)

福島県大型小売店販売額

(単位：百万円)

| | 福島県 | | 全国 | | 東北 | |
|---------|--------|-------|-------|-------|---------|-------|
| | 百万円 | 前年同月比 | 十億円 | 前年同月比 | 百万円 | 前年同月比 |
| 2009年1月 | 20,339 | -1.3 | 1,806 | -4.0 | 109,521 | -1.1 |
| 2 | 16,899 | -2.7 | 1,451 | -6.6 | 88,139 | -3.3 |
| 3 | 19,410 | -2.6 | 1,651 | -6.7 | 97,430 | -4.5 |
| 4 | 18,490 | -1.8 | 1,596 | -5.1 | 95,146 | -2.5 |
| 5 | 19,364 | 1.1 | 1,618 | -4.5 | 96,710 | -0.6 |
| 6 | 17,837 | -3.6 | 1,602 | -5.3 | 92,623 | -3.2 |
| 7 | 18,567 | -4.9 | 1,735 | -7.0 | 98,387 | -2.9 |
| 8 | 19,200 | -2.4 | 1,569 | -5.1 | 101,295 | -3.2 |
| 9 | 17,299 | -1.1 | 1,493 | -4.2 | 89,301 | -1.4 |
| 10 | 17,912 | -3.5 | 1,560 | -6.4 | 90,408 | -4.3 |
| 11 | 18,029 | -6.4 | 1,621 | -8.9 | 92,056 | -5.7 |
| 12 | 23,199 | -2.7 | 2,069 | -3.9 | 115,602 | -2.8 |
| 2010年1月 | 19,865 | -2.3 | 1,714 | -5.1 | 104,166 | -4.9 |
| 2 | 16,582 | -1.9 | 1,401 | -3.4 | 85,167 | -3.4 |
| 3 | 18,644 | -3.9 | 1,583 | -4.1 | 93,464 | -4.1 |
| 4 | 18,058 | -2.3 | 1,547 | -3.1 | 93,119 | -2.1 |

大型小売店販売額 (前年同月比伸び率)

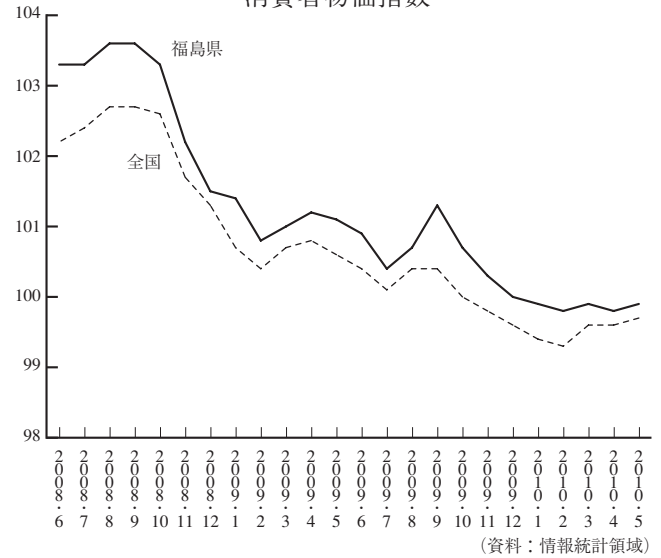


消費者物価指数

平成17年=100

| | 指数 | 福島県 | | 全国 指数 |
|----------|-------|------|------|----------|
| | | 前年比 | 前月比 | |
| 2008年11月 | 102.2 | 1.1 | -1.1 | 101.7 |
| 12 | 101.5 | 0.2 | -0.7 | 101.3 |
| 2009年1月 | 101.4 | 0.5 | -0.1 | 100.7 |
| 2 | 100.8 | -0.2 | -0.6 | 100.4 |
| 3 | 101.0 | -0.5 | 0.2 | 100.7 |
| 4 | 101.2 | -0.3 | 0.2 | 100.8 |
| 5 | 101.1 | -1.7 | -0.1 | 100.6 |
| 6 | 100.9 | -2.4 | -0.2 | 100.4 |
| 7 | 100.4 | -2.9 | -0.5 | 100.1 |
| 8 | 100.7 | -2.9 | 0.3 | 100.4 |
| 9 | 101.3 | -2.3 | 0.6 | 100.4 |
| 10 | 100.7 | -2.6 | -0.6 | 100.0 |
| 11 | 100.3 | -1.9 | -0.4 | 99.8 |
| 12 | 100.0 | -1.5 | -0.3 | 99.6 |
| 2010年1月 | 99.9 | -1.5 | -0.1 | 99.4 |
| 2 | 99.8 | -1.0 | -0.1 | 99.3 |
| 3 | 99.9 | -1.1 | 0.1 | 99.6 |
| 4 | 99.8 | -1.4 | -0.1 | 99.6 |
| 5 | 99.9 | -1.2 | 0.1 | 99.7 |

消費者物価指数



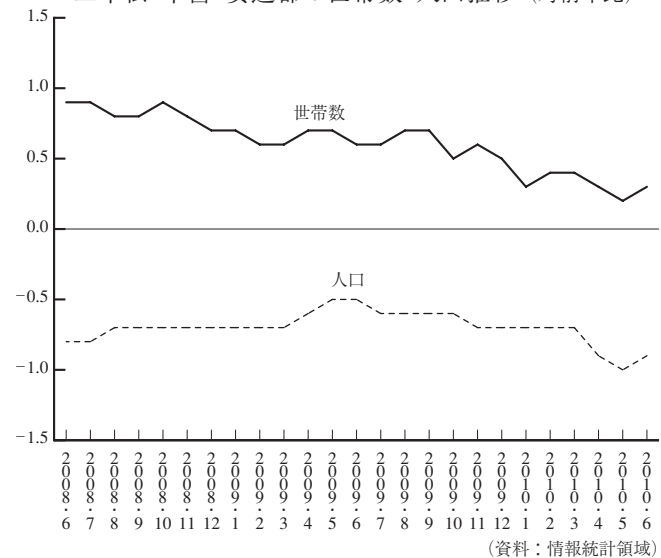
安達地方の世帯数・人口調べ

2010年6月1日現在

| 区分 | 世帯数 | 対2005年10月国勢調査 | | | | 1世帯 当たり 平均人口 |
|--------|--------|---------------|------|-------|-------|--------------------|
| | | 対前年同月 | | 対前年同月 | | |
| | | 増減 | 増減率 | 増減 | 増減率 | |
| 二本松市 | 18,714 | 288 | 1.54 | ▲17 | ▲0.09 | 3.19 |
| 本宮市 | 9,656 | 606 | 6.28 | 70 | 0.72 | 3.28 |
| 安達郡大玉村 | 2,304 | 214 | 9.29 | 31 | 1.35 | 3.65 |
| 総合計 | 30,674 | 1,108 | 3.61 | 84 | 0.27 | 3.25 |

| 区分 | 人口 | 対2005年10月国勢調査 | | | | 男女別内訳 | |
|--------|--------|---------------|-------|-------|-------|--------|--------|
| | | 対前年同月 | | 対前年同月 | | 男 | 女 |
| | | 増減 | 増減率 | 増減 | 増減率 | | |
| 二本松市 | 59,788 | ▲3,391 | ▲5.67 | ▲812 | ▲1.36 | 28,849 | 30,939 |
| 本宮市 | 31,635 | 268 | 0.85 | ▲89 | ▲0.28 | 15,474 | 16,161 |
| 安達郡大玉村 | 8,416 | ▲48 | ▲0.57 | ▲25 | ▲0.30 | 4,134 | 4,282 |
| 総合計 | 99,839 | ▲3,171 | ▲3.18 | ▲926 | ▲0.93 | 48,457 | 51,382 |

二本松・本宮・安達郡の世帯数・人口推移 (対前年比)



まつしん景況レポート 特別調査

「中小企業が金融機関に期待すること」

問1 金融機関（調査信用金庫を含む全ての取引金融機関）の融資姿勢について、どのような取組みに期待していますか。下記の中から3つ以内で選んでお答えください。

| | 製造業 | 小売業 | サービス業 | 建設業 | 全体 |
|--------------------------|-------|-------|-------|-------|-------|
| | 63先 | 73先 | 54先 | 49先 | 239先 |
| 1. 保証協会付融資や制度融資 | 17.5% | 26.0% | 25.9% | 24.5% | 23.4% |
| 2. プロパー融資 | 20.6% | 2.7% | 9.3% | 12.2% | 10.9% |
| 3. 新規融資や創業融資 | 9.5% | 4.1% | 1.9% | 2.0% | 4.6% |
| 4. 資金供給（取引継続）の安定性 | 34.9% | 34.2% | 16.7% | 26.5% | 28.9% |
| 5. 担保に過度に依存しない融資 | 20.6% | 17.8% | 27.8% | 18.4% | 20.9% |
| 6. 保証に過度に依存しない融資 | 14.3% | 13.7% | 16.7% | 14.3% | 14.6% |
| 7. 決算書のみには頼らない目利き力に基づく融資 | 22.2% | 23.3% | 31.5% | 32.7% | 26.8% |
| 8. 融資条件変更への対応 | 12.7% | 4.1% | 24.1% | 6.1% | 11.3% |
| 9. 審査機関の短縮化への取組 | 7.9% | 6.8% | 1.9% | 10.2% | 6.7% |
| 10. 特になし | 25.4% | 30.1% | 18.5% | 28.6% | 25.9% |

(複数回答)

問2 金融機関と継続的な関係を維持する上で、金融機関の渉外担当者等のどのような役割や行動に満足している、または今後期待しますか。下記の中から3つ選んでお答えください。

| | 製造業 | 小売業 | サービス業 | 建設業 | 全体 |
|----------------------------|-------|-------|-------|-------|-------|
| 1. 金融商品販売のプロ | 11.1% | 19.2% | 7.4% | 12.2% | 13.0% |
| 2. 経営者個人の資金活用コンサルタント | 1.6% | 19.2% | 3.7% | 14.3% | 10.0% |
| 3. 貴社の財務改善の提言をするコンサルタント | 41.3% | 23.3% | 24.1% | 30.6% | 29.7% |
| 4. 貴社の事業や業務改善の提言をするコンサルタント | 34.9% | 32.9% | 33.3% | 34.7% | 33.9% |
| 5. 経営者の悩みの聴き手 | 17.5% | 26.0% | 18.5% | 34.7% | 23.8% |
| 6. 領域を問わないさまざまな情報の提供者 | 46.0% | 35.6% | 51.9% | 38.8% | 42.7% |
| 7. 他社や地域とのコーディネーター | 12.7% | 4.1% | 14.8% | 12.2% | 10.5% |
| 8. 集金などの細やかなサービス提供 | 11.1% | 32.9% | 29.6% | 18.4% | 23.4% |
| 9. 貴社の商材の紹介など | 11.1% | 1.4% | 9.3% | 4.1% | 6.3% |
| 10. その他 | 6.3% | 5.5% | 0.0% | 4.1% | 4.2% |

(複数回答)

問3 最近、インターネットを利用した預金や決済などの取引（インターネットバンキング：ファームバンキングを含みます）を利用する動きが広がっています。貴社では、インターネットバンキングを利用（予定を含みます）していますか。利用（予定を含みます）している場合はその理由を1~4の中から、利用していない場合はその理由を5~10の中から選んでお答え下さい。

| | 製造業 | 小売業 | サービス業 | 建設業 | 全体 | |
|-------------------------|---------------------|-------|-------|-------|-------|-------|
| インターネットバンキングを利用(予定)している | 1. 窓口やATMに行かなくてよい | 37.9% | 18.2% | 21.6% | 26.1% | 25.8% |
| | 2. 時間を気にせず取引できる | 12.1% | 7.6% | 11.8% | 17.4% | 11.8% |
| | 3. 有利な条件で取引できる | 0.0% | 0.0% | 2.0% | 4.3% | 1.4% |
| | 4. 取引先から要望された | 3.4% | 0.0% | 2.0% | 0.0% | 1.4% |
| 利用していない | 5. インターネットへの接続環境がない | 3.4% | 7.6% | 5.9% | 2.2% | 5.0% |
| | 6. セキュリティに不安がある | 5.2% | 6.1% | 9.8% | 6.5% | 6.8% |
| | 7. 取引は対面で行いたい | 3.4% | 15.2% | 21.6% | 10.9% | 12.7% |
| | 8. 利用できる人がいない | 5.2% | 9.1% | 5.9% | 6.5% | 6.8% |
| | 9. 利用コストが高い | 0.0% | 3.0% | 0.0% | 6.5% | 2.3% |
| | 10. 利用するメリットを感じない | 29.3% | 33.3% | 19.6% | 19.6% | 26.2% |

問4 地域金融機関以外で、貴社の経営面での相談相手として活用している（今後活用したい）存在にはどのようなものがありますか。下記の中から3つ以内で選んでお答えください。

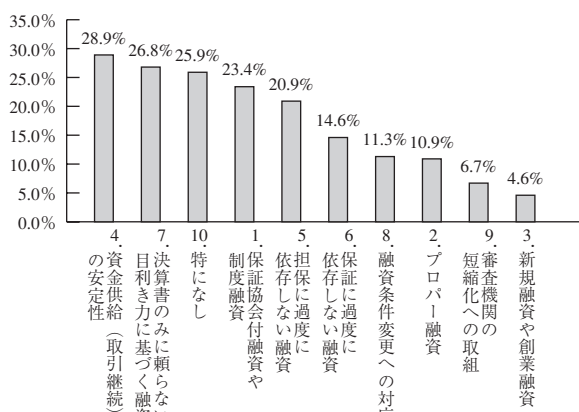
| | 製造業 | 小売業 | サービス業 | 建設業 | 全体 |
|----------------------|-------|-------|-------|-------|-------|
| 1. 中小企業支援センター | 19.0% | 2.7% | 3.7% | 8.2% | 8.4% |
| 2. 商工会議所・商工会 | 20.6% | 37.0% | 37.0% | 32.7% | 31.8% |
| 3. 各自治体の経営相談所等 | 3.2% | 0.0% | 0.0% | 0.0% | 0.8% |
| 4. 同業者団体 | 12.7% | 13.7% | 20.4% | 6.1% | 13.4% |
| 5. 中小企業診断士等経営コンサルタント | 11.1% | 5.5% | 13.0% | 8.2% | 9.2% |
| 6. 公認会計士・税理士 | 77.8% | 60.3% | 72.2% | 73.5% | 70.3% |
| 7. 仕入先・販売先の経営相談等 | 15.9% | 13.7% | 9.3% | 14.3% | 13.4% |
| 8. メガバンク | 3.2% | 1.4% | 1.9% | 2.0% | 2.1% |
| 9. 地元政治家 | 0.0% | 0.0% | 0.0% | 0.0% | 0.0% |
| 10. その他 | 4.8% | 2.7% | 9.3% | 8.2% | 5.9% |

(複数回答)

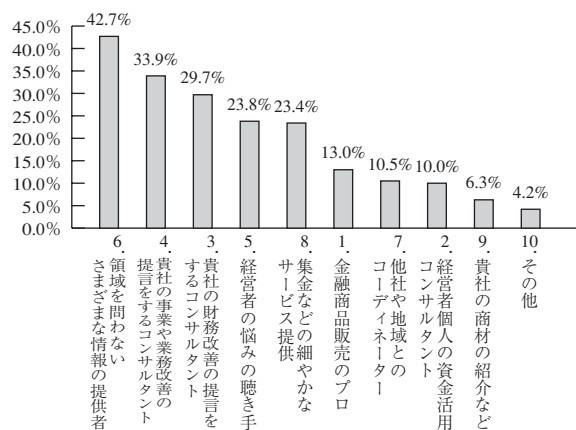
問5 ゆうちょう銀行について、預入限度額の引上げや各種ローン（中小企業向けや個人向け）の開始が見込まれています。ゆうちょう銀行がこれらの業務を拡張した場合、貴社（経営者個人も含みます。）はどのように対応しますか。①預入れ限度額の引上げについては1～5の中から、②各種ローンの開始については6～10の中から、それぞれ1つ選んでお答えください。

| | 製造業 | 小売業 | サービス業 | 建設業 | 全体 | |
|------------|-------------------------|-------|-------|-------|-------|-------|
| ①預入限度額の引上げ | 1. 民間よりも安心と思えるので預入額を増やす | 1.8% | 7.7% | 0.0% | 0.0% | 2.8% |
| | 2. 預金金利が高ければ預入額を増やす | 21.1% | 32.3% | 34.0% | 32.6% | 29.8% |
| | 3. 預入額を変えるつもりはない | 24.6% | 26.2% | 20.0% | 41.9% | 27.4% |
| | 4. 預入額を減らす | 0.0% | 3.1% | 0.0% | 0.0% | 0.9% |
| | 5. もともと預入はなく、今後も使わない | 52.6% | 30.8% | 46.0% | 25.6% | 39.1% |
| ②各種ローンの開始 | 6. 政府に近い銀行なので使いたい | 1.8% | 3.1% | 0.0% | 0.0% | 1.4% |
| | 7. 金利が低ければ使いたい | 31.6% | 30.8% | 25.0% | 29.5% | 29.4% |
| | 8. 保証・担保など条件がよければ使いたい | 3.5% | 6.2% | 14.6% | 6.8% | 7.5% |
| | 9. 集金・相談などサービスがよければ使いたい | 5.3% | 7.7% | 6.3% | 6.8% | 6.5% |
| | 10. 使うつもりはない | 57.9% | 52.3% | 54.2% | 56.8% | 55.1% |

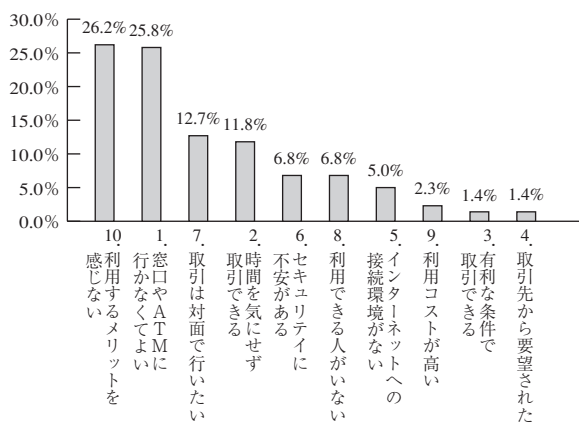
問1 金融機関の融資姿勢について期待すること



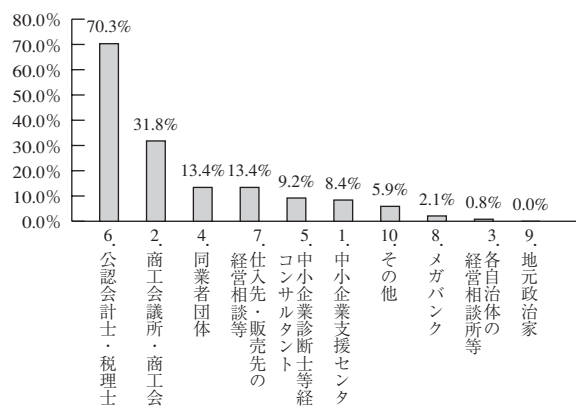
問2 渉外担当者等の役割・行動に今後期待すること



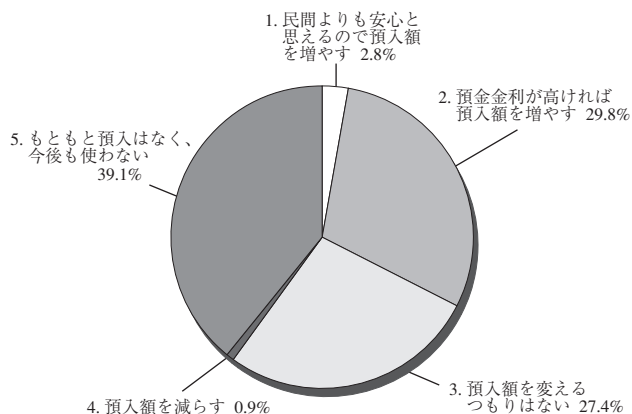
問3 インターネットバンキング利用有無



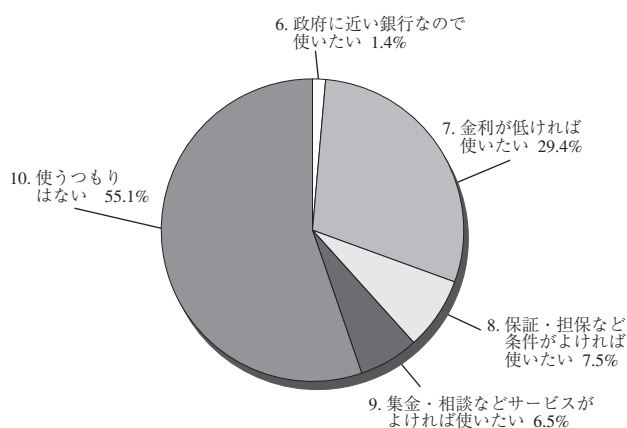
問4 地域金融機関以外の相談相手



問5 ①預入限度額の引上げについての対応



問5 ②各種ローンの開始についての対応



2010 まっしん サマーキャンペーン

取扱期間 平成22年6月1日～8月31日

定期預金20万円、期間1年以上に対し店頭表示金利の2倍

定期預金50万円以上の方は、上記の金利2倍もしくは
石川遼オリジナルスポーツタオルの選択も可能です。

「サマーキャンペーン」定期預金の商品概要

| | |
|---------|--|
| ☆お取扱い対象 | 個人のお客様及び個人事業主の方 |
| ☆ご預金の種類 | スーパー定期預金1年以上（スーパー定期S・M型の自動継続定期預金） 期間中に、新たにお預けいただいた定期預金を対象とします |
| ☆お預入金額 | 20万円以上1,000万円未満 |
| ☆満期後の金利 | 金利上乗せは初回預入のみで、満期以降は店頭表示金利となります |
| ☆その他 | 預入利率は税引前であり、利息には20%の税金がかかります 中途解約については当金庫所定の中途解約利率が適用になります |

新発売：金利優遇

まっしん

ビジネス・フリーローン

金利優遇期間 平成22年6月1日(火)～平成22年12月30日(木)

ご利用限度額は **300万円**
資金用途はご自由!

優遇金利 年7.80%
(固定金利、保証料込み)

●詳しくは、当金庫の営業店窓口もしくは融資渉外担当者にお問合せください。

お申し込み・お問い合わせはお近くのまっしんへ

本店営業部 ☎0243(23)1215 岩代支店 ☎0243(55)2233
根崎支店 ☎0243(23)0022 東和支店 ☎0243(46)2104
金色支店 ☎0243(23)0880 安達支店 ☎0243(23)3456
本宮支店 ☎0243(33)2159

まっしん景況レポート No.99

- 発行／二本松信用金庫
〒964-0807 福島県二本松市金色久保227番地9
- 発行年月日／2010年7月13日
- 編集／経営企画部 ☎(0243)23-3660(代)
- ホームページアドレス／<http://www.matsushin.jp>