

# 都城信用金庫と地域社会

～地域社会の再生・活性化を目指して～

## 当金庫の地域経済活性化への取り組みについて

当金庫は、都城市と北諸県郡 5町 (三股町、高城町、高崎町、山之口町、山田町)を主な営業区域として、地元の中小企業者や住民が会員となって、お互い助け合い、お互いに発展していくことを共通の理念として運営されている相互扶助型の金融機関です。  
 地元のお客様からお預かりした大切な資金(預金積金)は、地元で資金を必要とするお客様に融資を行なって、事業や生活の繁栄のお手伝いをするとともに、地域社会の一員として地元の中小企業者や住民との強い絆とネットワークを形成し、地域社会の持続的発展に努めております。また、金融機能の提供にとどまらず、文化・環境・教育といった面も視野に入れ、広く地域社会の活性化に積極的に取り組んでおります。

### お客様の預金について

当金庫の平成16年3月末の預金積金の残高は43億8,480万円です。お客様からお預かりした大切な預金は、皆様から信頼をいただいている証であります。お客様の大切な財産の運用を安全に、確実に、気軽にご利用いただけるよう、また、目的や期間に応じて選択いただけるよう各種預金を取り揃えております。

平成16年3月期末 預貸率 49.95%

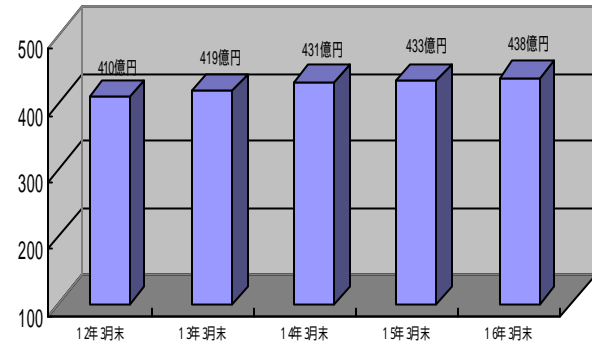


図1 預金額の推移

### ご融資以外の運用について

当金庫はお客様の預金を、ご融資による運用の他に有価証券による運用も行なっております。

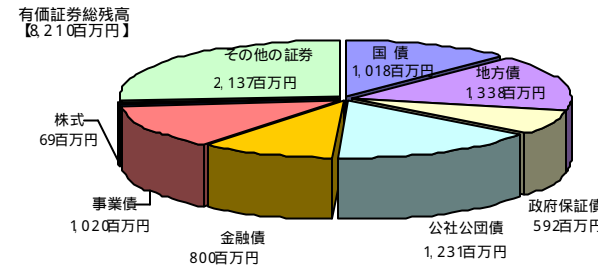


図3 有価証券残高構成

計数は平成16年3月末現在

### 地域貢献 & 文化活動

当金庫は地域住民の一員として、その経済・文化の発展に貢献できるようさまざまな活動に取り組んでおります。

#### (1) 都城ときめき大学へのサポート

一般市民のボランティア団体で運営される「都城ときめき大学」に対し、人的(スタッフの一員や学生募集)及び資金的(毎年助成金を贈呈)にサポートしております。  
 「都城ときめき大学」は今年で11周年になり、毎年1,000人以上の学生を募り(年会費15,000円)毎月1回、著名人を講師に招き勉強会を開催している市民大学であります。

#### (2) 地域のイベント・祭りへの参加

都城市最大のイベントである「都城盆地まつり」の踊りに全職員で参加しております。その他にも各地域の祭りなど、いろいろなイベントのお手伝いをさせていただいております。

#### (3) 交通安全キャンペーン

毎年12月に、警察署や交通安全協会のご協力を得て、交通安全の街頭キャンペーンを実施しております。

#### (4) 「楽しい我が家」・「経営情報」の提供

全国信用金庫協会より毎月発行されている情報冊子「楽しい我が家」・「経営情報」をお取引先の個人宅・事業先にお配りし、大変ご好評を頂いております。

#### (5) としん日曜ローンプラザ

融資に関するさまざまなご相談をお受けいたしております。

#### (6) ホームページ

<http://www.shinkin.co.jp/miyako/>  
 インターネット上にホームページを開設し、店舗のご案内や各金融商品のご紹介、インターネットバンキングサービスなどを提供しております。



都城信用金庫

お客様/会員

預金積金 / 出資金 (会員数 7,437会員 出資金残高【302百万円】)

当金庫の主営業区域は都城市・三股町・高城町・高崎町・山之口町・山田町となっており、以下の店舗にて営業しております。  
 本店営業部・北原支店・三股支店・鷹尾支店・高崎支店・祝吉支店・一万城支店・郡元支店・高城支店・沖水支店  
 本部 役職員数100名



### 平成15年度(16年3月期)の決算について

厳しい経済環境下の中、貸出金が伸び悩み収益が低下しましたが、より一層の経営の合理化・効率化の推進により業務純益262百万円を計上できました。厳格な自己査定に基づく適正な償却・引当により不良債権84百万円の処理等を行なった結果、当期利益は107百万円となりました。今後も積極的な業務展開と安定的な収益確保により「安心と信頼」のさらなる向上に努めてまいります。  
 なお、金融機関の経営の安全性・健全性を示す指標である自己資本比率は、国内基準(4%)を大きく上回る8.36%であり、経営の安全性・健全性に全く不安のない状況でございます。

ご融資 / 支援サービス

### 地域のお客様へのご融資について

お客様からお預りいただいた預金積金につきましては、お客様の幅広い資金ニーズにお応えし、地元中小企業の健全な発展や地域の皆様の豊かな暮らしのお手伝いをすることを使命と考え、円滑な資金の供給を行なう形で、お客様や地域社会への還元を行なっております。

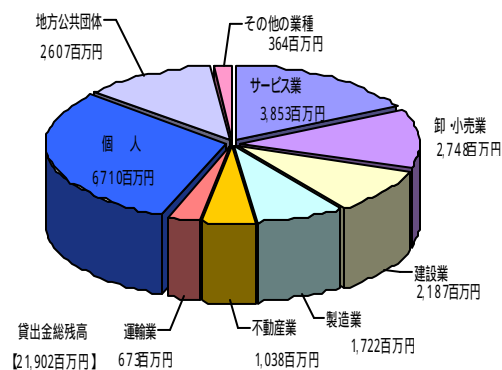
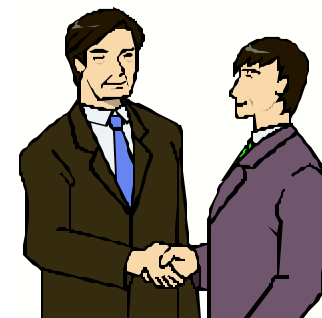


図2 貸出金残高構成

### 地域の中小企業へのご支援について

当金庫は、景気が低迷している現在、業績低下に苦慮しているお客様に親身になって相談し、業績・財務内容について一歩踏み込んだ分析を行ない、打開のための改善策、経営改善計画書へのアドバイスをするなど、金銭面だけでなく、生きた支援を心掛けております。  
 当金庫では、本部審査部の中に経営支援課を設置し、企業の経営改善のお手伝いをしております。  
 また、中小企業経営者の異業種交流・親睦を図る場として各店それぞれに「信ちゃん会」を設け、会員相互の発展と繁栄のお手伝いをしております。  
 その他、全国信用金庫協会・信金中央金庫・顧問弁護士・公認会計士・税理士等を通じ、お客様への情報サービス、相談業務にお応えしております。



事業者	設備資金	: 4,865百万円
	運転資金	: 7,720百万円
個人	住宅ローン	: 2,656百万円
	消費者ローン	: 4,053百万円
地公体		: 2,607百万円