



2016 REPORT

奈良中央信用金庫の現況

ご挨拶

皆さまには益々ご清栄のこととお慶び申し上げます。平素はちゅうしんに格別のお引き立てを賜り誠にありがとうございます。ございます。

さて、ここに第67期事業(平成27年度)につきましてご報告申し上げます。

昨年のわが国経済は、アベノミクスの推進により円安と株高が持続し、中国経済の減速による影響はあったものの、輸出型の大企業を中心に企業収益が順調に推移し、外国人観光客の増加効果もあって、緩やかな回復基調を辿りました。しかしながら、営業基盤である地域経済は、人口や中小事業者数の減少が加速するなど、依然として厳しい状況が続いております。こうした状況を踏まえ、政府は、平成27年を地方創生元年と定め、「まち・ひと・しごと創生基本方針」を改訂し、いわゆる「ローカル・アベノミクス」の推進を本格化しました。

一方、海外情勢に目を転じると、年明け以降、それまでの不安要因であった中国経済の減速、原油価格の一段の下落、アメリカの金利引上げ、さらには欧州の金融不安などから、一転して円高・株安の動きが強まるなど、わが国経済を取り巻く外部環境の不透明感は払拭されず、先行き予断を許されない状況にあります。こうした中、当金庫には地域金融機関として、「地方創生」への積極的な関与と持続可能なビジネスモデルの構築が求められています。

このように平成27年度は、楽観を許さない経営環境ではありましたが、当金庫の業績は、皆さま方のお蔭をもちまして、概ね順調に推移いたしました。

預金につきましては、ボーナス預金や年金受給口座の増強等により、年間で99億1百万円増加(2.20%増)、残高は4,590億54百万円となりました。

貸出金は、地方公共団体・地方公社等向け融資は減少しましたが、地域金融機関の使命を果たすべく、事業者向け融資、個人向け融資など幅広いニーズへの資金供給に努めた結果、年間で34億64百万円増加(2.13%増)、残高は1,656億89百万円となりました。

収益面では、市場金利の低下等により、貸出金利息や有価証券利息配当金などの資金運用収益が減少しましたが、与信関連費用が減少したことや、有価証券関連損益の確保などにより、経常利益は、12億99百万円となりました。また当期純利益は、当初計画を上回る9億68百万円となり、安定的な利益確保ができました。

金融機関の健全性を示す重要指標である自己資本比率(パーゼルⅢ)は、17.63%と引き続き高水準を堅持しました。また、同じく健全性を示す重要指標である不良債権比率(金融再生法開示債権比率)も3.67%と低い水準を維持しております。

不安定な経営環境の中、以上の業績をあげることができましたのも、ひとえに皆さま方のご愛顧の賜ものと心から感謝申し上げます。

さて、平成28年度は、第9次3ヵ年計画『ちゅうしんサポート力強化2015』の2年目を迎えております。日本銀行は、平成28年1月末に、2%の「物価安定の目標」の早期実現を目指して「マイナス金利付き量的・質的金融緩和」の導入を決定しました。これに伴い金融機関同士の競合は一段と激化することが懸念され、当金庫を取り巻く経営環境は今後も大きく変化することが予想されますが、お客様や地域の成長・発展等に資する取組みの推進により、地域内における存在感・信頼感を高めたいと考えております。そして、何かあれば、まず「ちゅうしん」とお客様から言っていただけますよう、地域から必要とされる信用金庫であり続けることを目指して、役職員一同尽力する所存でありますので、今後も、変わらぬお引き立てを賜りますようよろしくお願い申し上げます。

平成 28 年 7 月

理事長

高田知彦



多様な顧客サポート力を強化して、地域内における存在感・信頼感の向上を目指します。

経営理念・基本方針

当金庫は昭和23年の創業以来「常に地元の皆さまと共に、**地元の発展に貢献する。**」という理念の下、協同組織の金融機関として、主に預金と融資を通じて社会的役割を果たしてまいりました。

こうした永年にわたる実績の積み重ねが、地元の皆さまに対する大きな信用となり、当金庫にとって何物にも代え難い大きな財産となりました。また、創業以来の理念に加え、ちゅうしん基本方針として次の3項目を制定しております。

1 顧客を大切にし、
地域社会の繁栄に貢献しよう

2 健全で調和のとれた経営を行い、
地域で最も信頼される
金融機関になろう

3 互いに切磋琢磨し、
品位と活気のある職場をつくらう

今後は、経営理念と基本方針に基づきながら、時代の変化に対応しつつ、常に地元との共存共栄を目指していく所存でございます。そして、皆さまからの支持と信頼関係がより強固なものになればと願っております。

経営目標

当金庫は、平成27年度より第9次3ヵ年計画『ちゅうしんサポート力強化2015』に取り組んでいます。本計画の理念は、「地元を知り尽くした地域のベストパートナーとして、多様な顧客サポート力を強化して、地域内における存在感・信頼感の向上に、果敢に取り組む。」となっております。

当金庫としては、あらゆる経営資源を駆使して、地域の皆さまや中小企業の方々、地方公共団体や地域関係機関等とも連携をさらに強化し、ともに課題解決に努め、地域社会の持続的な発展に貢献していきたいと考えております。そして、何かあれば、まず「ちゅうしん」とお客様から言っていただけますよう、信用金庫としての役割の原点に立ち返り、地域から選ばれる信用金庫として真摯に取り組んでまいります。

ちゅうしんサポート力強化2015 (基本方針)

1 支援力・営業基盤の強化

地域金融機関としての独自性・特性を活かした取組みを通じて、主体的にあるいは、地域との連携を深めながら、地域内の様々な課題を解決していくことにより、頼れる金融機関として、存在感を高めてまいります。

2 経営力・内部管理態勢の強化

経営の透明性の向上、経営の健全性の確保、内部管理態勢の強化等を図っていくことにより、安心できる金融機関として、信頼度を高めてまいります。

3 組織力・人材力の強化

地域金融機関としての経営理念や経営方針等のもと、意欲と情熱を持って地域や中小企業の課題解決に取り組む人材の育成を図るほか、生き活きと働くことができる組織風土を醸成していくことにより、相談しやすい金融機関として、好感度を高めてまいります。

目次

経営理念・基本方針・経営目標	1
地域社会の再生・活性化をめざして	2~7
沿革・トピックス	7・8
統合的リスク管理・法令等遵守体制	9~11
業績の概要	12
// 自己資本比率	13
リスク管理債権・金融再生法開示債権	14
業務のご案内	15
商品・サービスのご案内	16・17
主な手数料のご案内	18・19

ちゅうしんの財務状況	20~24
経営の内容	25~28
新しい自己資本比率規制(パーゼルⅢ)の概要	29~38
信金中央金庫について	39
総代会制度	40・41
役員一覧・組織図	42
ディスクロージャー開示項目一覧	43
店舗一覧	44・45

地元が活性化することが、ちゅうしんの願いです。

中小企業の経営の改善及び地域の活性化のための取組みの状況について

1. 中小企業(小規模事業者を含む。以下同じ。)の経営支援に関する取組み方針

平成27年度から新たにスタートさせた第9次3か年計画『ちゅうしんサポート力強化2015』では、基本方針の一番目に「支援力・営業基盤の強化」を掲げ、中小企業における「起業・創業・成長・再生・事業承継」といった様々なライフステージでの課題解決・成長支援等の取組みを強化し、地域活性化や地域の持続的な発展を目指しております。

現在の厳しい経済環境下において、当金庫が地域金融機関として果たすべき役割は大きくそのためにも円滑な資金供給などの地域密着型金融をさらに推進することが重要であります。そこで、地域密着型金融の深化として、次の3項目について重点的に取り組んでまいります。

- ①お取引先企業に対するコンサルティング機能の発揮
- ②地域の面的再生へ積極的な参画
- ③地域やお客様に対する積極的な情報発信

また、当金庫は、平成25年2月1日に中小企業の経営力強化を図る目的で施行された「中小企業経営力強化支援法」に基づく「経営革新等支援機関」の認定を受けました。

当金庫は、地域経済の活性化を図るべくお客様の経営改善支援等に取り組んでまいりましたが、「経営革新等支援機関」として新たな支援手段を加えることで、今後とも地域のお客様からの相談に積極的に対応し、取引先企業の皆様の経営課題に対して専門性の高い経営支援を行い、地域経済の活性化に積極的に取り組んでまいります。

なお、時限立法として平成21年12月に施行された中小企業金融円滑化法は、平成25年3月をもって期限を迎えましたが、当金庫では、これまでと同様に金融円滑化に向けて全役職員をあげて積極的に取り組む所存であります。

2. 中小企業の経営支援に関する態勢整備の状況

健全な事業を営む中小企業に対して必要な資金を円滑に供給していくことは、当金庫の最も重要な役割の一つであり、当金庫には金融仲介機能を積極的に発揮していくことを強く期待されております。当金庫は中小企業の規模に応じた経営相談・経営指導といったコンサルティング機能の発揮に務めると共に、地域の特性を踏まえた経営支援については外部関係機関とも連携を取りながら従前より積極的な対応を実施しております。また、本部に中小企業診断士資格を取得した経営支援担当者を3名配属し、取引先中小企業の様々な課題に対して、専門的なアドバイスが出来る態勢とし、下記の施策に積極的に取り組んでおります。

- きめ細やかな経営相談、経営指導、経営改善計画書の策定や計画変更などへの助言や提案等を通じて金庫のコンサルティング機能を発揮すること。
- 継続的な企業訪問等を通じて企業の技術力・販売力や経営者の資質といった定性的な情報を含む経営実態の十分な把握に努め、適切かつ積極的に中小企業への資金供給を実施すること。
- ビジネスマッチングやM&Aに関する情報等、金融機関が持つ情報機能やネットワークを活用した支援への取り組みを実施すること。
- ライフサイクル(創業・新事業支援・成長支援・事業再生・事業承継)に応じた各段階におけるきめ細やかな支援を実施すること。

●産学官の連携

平成22年度より、中小企業支援ネットワーク、奈良県植物機能活用クラスター協議会、奈良県農商工連携推進研究会の会員となり、また平成28年3月には「地(知)の拠点大学による地方創生推進事業(COC+)」に参画し産学官連携の強化を図っております。

●「奈良県中小企業支援ネットワーク」への参加

奈良県中小企業支援ネットワークは、奈良県信用保証協会が事務局となり、地域全体の経営改善、再生スキルの向上を図っていくため、平成24年11月に18機関により構築されました。参加各機関の連携を通じて、普段からの情報交換や経営支援策、再生事例の共有等を行い、経営改善や再生の目線を揃えることで、経営改善や再生のインフラを醸成していますが、当金庫は主要幹事の一員として参加しております。

●「奈良まほろば再生ファンド」を活用した企業再生に関する業務協力協定締結

平成25年2月14日、株式会社リサ・パートナーズならびにリサ企業再生債権回収株式会社と「奈良まほろば再生ファンド」を活用した企業再生に関する業務協力協定を締結いたしました。

本ファンドは、当金庫を含む県内に本店を有する4金融機関と株式会社商工組合中央金庫奈良支店、奈良県中小企業再生支援協議会および奈良県信用保証協会が連携することにより、地域の中小企業のみなさまの再生に向けた取組みをバックアップしてまいります。

●商工組合中央金庫との業務協力締結

平成25年5月1日、「地域金融機関」と「公的金融機関」双方の業務特性を生かして地域における中小企業に係る金融円滑化を図り、地域経済の発展に貢献することを目的に当金庫を含む県内3信用金庫が株式会社商工組合中央金庫と業務協力を締結いたしました。

●「地域プラットフォーム」への参画

奈良県地域産業振興センターを主管とする奈良県地域産業振興プラットフォームと、奈良県商工会連合会を主管とする奈良県中小企業・小規模事業者支援センターという2つの地域プラットフォームに支援機関として参画しております。

地域プラットフォームとは、経済産業省が中小企業支援機関の連携体として整備に力を入れているもので、国や公的機関の施策の紹介、専門家派遣、経営革新セミナーの開催などを行い、中小企業の経営力強化を総合的に支援するものです。

●奈良県中小企業家同友会と「中小企業等支援に関する覚書」を締結

平成26年5月28日、奈良県中小企業家同友会と相互に連携して中小企業の活動を支援することを目的とする「中小企業等

支援に関する覚書」を締結いたしました。

「覚書」締結は、奈良県中小企業家同友会と当金庫が日常的かつ継続的に交流することにより、互いに協力しながら地域経済の活性化に役立つ活動を推進しようとするものであります。

●日本政策金融公庫と「業務連携・協力に関する覚書」を締結

平成27年7月1日、日本政策金融公庫奈良支店と、国民生活事業、中小企業事業、農林水産事業の3事業すべての分野で業務提携にかかる「業務連携・協力に関する覚書」を締結しました。

覚書締結に併せて、創業者を対象とした新たな連携スキームを構築しました。この取り組みは、企業の成長ステージ(創業期→成長期→成熟期→再生期)毎に、両機関が連携し企業支援を行うもので、県内初のスキームになります。

3. 中小企業の経営支援に関する取組み状況

■創業・新事業支援

●第8回ちゅうしん地域中小企業振興助成金制度の実施

地元の中小企業の応援団として地域経済の活性化に向けての取組みを一層強化することを目的に『ちゅうしん地域中小企業振興助成金制度(愛称:グッドサポート)』を平成20年6月に創設。平成27年度は9月～11月までの募集期間に県内全域から93先もの応募があり、4次にわたる審査の結果、10社に対して総額810万円(1社当たり50万円～200万円)の助成金を交付いたしました。

なお、この助成金制度は今回で8回目となり、過去8年間で75社へ5,920万円を助成し、奈良県内での中小企業の起業や新分野への進出をサポートしています。



回数	応募先数	助成先数	助成総額	グッドサポート大賞テーマ
第1回(平成20年度)	83先	11先	900万円	部分非伸縮ニット技術による新規衣料の事業化
第2回(平成21年度)	77先	7先	500万円	国内初の耳鼻科用検体採取機器の商品化
第3回(平成22年度)	79先	9先	700万円	高性能・レアメタルフリー積層型圧電アクチュエータの開発
第4回(平成23年度)	92先	9先	710万円	革新的高速混練造粒機の電池業界への製造・販売
第5回(平成24年度)	105先	9先	710万円	新しい紙おむつ廃棄用テープの開発
第6回(平成25年度)	97先	10先	810万円	発砲ウレタンを含浸したフラップホイールの開発事業
第7回(平成26年度)	118先	10先	780万円	医療機器(構成小物)の新規加工技術構築
第8回(平成27年度)	93先	10先	810万円	ファクトリー化による贈答品市場の需要獲得
計	744先	75先	5,920万円	

■第8回 ちゅうしん地域中小企業振興助成金制度 助成対象企業一覧(応募93先)

	企業名(所在地)	申請テーマ
グッドサポート大賞 金賞	(株)ステラリュヌ(香芝市)	ファクトリー化による贈答品市場の需要獲得(贈答品開発力強化計画)
	(株)アイエスエー(奈良市)	二輪車の主要部品であるハブの高品質化、高性能化を実現する設備導入計画
	(株)高崎組(五條市)	岩盤緑化プロジェクト(吉野川岩盤緑化)
銀賞	至誠堂製薬(株)(御所市)	奈良県<漢方のメッカ推進プロジェクト>への事業協力において、最新鋭の高速液体クロマトグラフィー(HPLC)を導入し、医療品開発の期間短縮/コスト削減を目指す
	奈良精工(株)(桜井市)	巻き爪治療機器の開発
	(株)キタイ(香芝市)	無縫製横編機による高機能ニット小物製品の開発と生産
銅賞	(株)山田プラスチック工業(田原本町)	超低速射出成形による無気包成形技術の確立
	(株)品川工業所(田原本町)	革新的炒め機の低価格化製造・販売
	(有)巽繊維工業所(橿原市)	健康・美容・スポーツに関する機能性を付加価値とした新製品の開発
	(株)M.T.C(大和高田市)	車椅子収納型多目的ベンチ(別注品)の試作品開発

■経営支援

●近畿経済産業局、発明協会との「知財ビジネスマッチング事業」の実施

中小企業が大企業の保有する開放特許等を活用し、新商品開発や新事業展開へつなげるため、技術力を有するお取引先企業に対し、大企業とのマッチング機会を提供しております。

大企業の特許を奈良県発明協会と共にお取引先企業に紹介し、マッチングを図っております。平成27年度はヒアリングによる中小企業のニーズ発掘事業を行い、お取引先企業1社と面談し、お取引先企業が抱える経営課題の解決に取り組んでおります。

●国・地方公共団体による中小企業向け政策や制度等の活用支援

当金庫は経営革新等支援機関として、経済産業省による中小企業に対する支援施策である「ものづくり補助金」や奈良県中小企業融資制度である「チャレンジ応援資金(知事認定枠)」等の申請を積極的に支援しております。

●ミラサポ(未来の企業☆応援サイト)を活用した専門家派遣の実施

当金庫は、経済産業省が主催するポータルサイトであるミラサポによる専門家派遣制度(中小企業・小規模事業者ビジネス創造等支援事業)を活用して、地域中小企業の様々な経営課題に対して知見豊かな専門家による無料相談を実施しております。

●経営セミナーの実施

当金庫の取引先事業所で組織する“ちゅうしんビジネスクラブ”会員を対象に、平成28年1月に「航空宇宙開発まいど(LLPまいど)」理事長で株式会社アオキ取締役会長の青木豊彦氏をお迎えし、講演会を開催いたしました。



●第2期 ちゅうしんビジネススクールの実施

ちゅうしんビジネスクラブ会員の若手経営者層を対象に、平成27年7月から11月までの全5回にわたり、経営知識を体系的に学んでいただきました。



●M&A(仲介)業務の取扱い

地域の中小企業が有する企業買収・売却、事業譲渡、資本提携および業務提携等の課題解決を目的としてM&A(仲介)業務の取扱いを平成22年4月より開始し、情報の提供を行っております。

●ちゅうしんサポートステーションの機能強化

お客様から選ばれるための金融機関として、様々な顧客ニーズに的確に対応することを目的に平成17年に設立しました。平成22年度よりさらなる顧客サービスの向上をめざし、全営業店のノウハウや地域情報などを一元管理し共有化を図るなど体制の整備を行うとともに、お客様同士をつなぐ仲介機能を強化しました。その結果、平成27年度は22件の商談が成立しました。

●奈良県よろず支援拠点による無料相談会の実施

平成26年6月に奈良県地域産業振興センター内に設置された奈良県よろず支援拠点との連携を強化しており、平成26年12月よりは、奈良県よろず支援拠点のコーディネーターを当金庫の本店や支店に招いての出張無料相談会を実施し多くのお取引先企業に利用頂いております。



●お取引先企業を支援するため、異業種交流組織の「ならちゅうしん経営研究会」、「ちゅうしんビジネスクラブ(略称CBC)」を中心とした経営支援も長年にわたり行っています。



ならちゅうしん経営研究会
昭和63年発足 会員企業数33社



ちゅうしんビジネスクラブ
平成3年発足会員企業数298社

■事業性評価融資への取り組み

中小零細企業に対する、よりきめ細やかで円滑な資金供給を行うために、従来の財務データや担保・保証に必要以上に依存することなく、事業内容や成長可能性などを適切に評価し、その企業の課題を克服し強みを伸ばすことに焦点を充てた融資への仕組みづくりに取り組んでいます。

■「経営者保証に関するガイドライン」への対応について

当金庫は、地域の中小企業に必要な資金を安定的に供給し、地域経済の発展に寄与することが、事業地域が限定された協同組織金融機関である信用金庫にとって最も重要な社会的使命であると認識し、地域金融の円滑化に全力を傾注して取り組んでまいりました。また中小企業への、ご融資の際にご提供いただく個人保証につきましても、ご契約時に保証のご意思を慎重に確認させていただくとともに、保証契約期間中も保証内容のお問い合わせに関して、適切な対応に努めてまいりました。

平成26年2月1日より、経営者保証に関するガイドライン研究会(全国銀行協会及び日本商工会議所が事務局)が公表した「経営者保証に関するガイドライン」の適用が開始されました。

当金庫は本ガイドラインを尊重し、遵守する方針です。今後、お客様と保証契約を締結する場合、また保証人であるお客様が本ガイドラインに則った保証債務の整理を申し立てられた場合には、本ガイドラインに基づき、真摯に対応するよう努めてまいります。

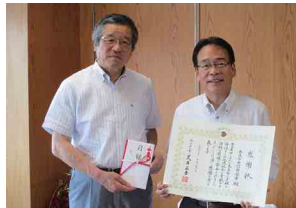
4. 地域の活性化に関する取組み状況

■地域の面的再生への取組み

●コミュニティ・ビジネスやNPOへの支援・融資

「なら・みらい創造プロジェクト」

奈良NPOセンターと協働で奈良を元気に活性化するコミュニティファンド“なら・未来創造基金”を平成15年に創設し、平成23年度までの9年間に57団体に対して、1,300万円の活動資金や研究資金をサポートしてきました。平成24年度からは奈良県の地域貢献サポート基金のスキームを活用し、地元のNPOやボランティア団体を応援する「なら・みらい創造プロジェクト」として実施、毎年5つの団体に対して総額100万円をサポートしています。



奥田副知事 高田理事長

特定非営利活動法人 木の家 和(NAGOMI)
 特定非営利活動法人 さくらい葉の花プロジェクト
 特定非営利活動法人 国際交流ならふれあいの会
 特定非営利活動法人 学校図書館木質・
 活性化支援センター
 特定非営利活動法人 Com.きらめき

平成27年度助成対象団体

「なら・ソーシャルビジネスコンテスト」

社会的な課題に対し、ビジネスの手法を用いて解決していくソーシャルビジネス事業が注目を集める中、「なら・ソーシャルビジネスコンテスト」を奈良NPOセンターと協働で企画、地域の問題を解決するビジネスプランコンペを平成23年度にスタートしました。

平成27年度の第5回には、計14件の応募があり、「なら・ソーシャルビジネス大賞」には、「宇陀ランチ・プロジェクト」が選ばれました。



奈良SB大賞・宇陀ランチ・プロジェクト
 優秀賞・ナチュラル グリーン ライト
 // ・(特非)なないろサーカス団
 NPOセンター賞・(特非)重宝
 ならちゅうしん賞・大淀町商工会 番茶プロジェクト委員会

●「NPO法人との連携強化」 地元で着実に活動を展開しておられるNPO法人(奈良NPOセンター、関西ワンディッシュ協会、ならチャレンジ、奈良ストップ温暖化の会、ぷろぼの等)との連携を強化することにより、地域の活性化をサポートしています。

■地域活性化につながる多様なサービスの提供

●少子化問題への対応

(多子世帯優遇商品、赤ちゃん世帯優遇商品の推進)

かねてより奈良県の少子化対策運動に賛同し、当金庫オリジナルの多子世帯優遇応援商品を取り扱い、さらに平成21年12月からは関西子育て世帯応援事業として協力しています。

●環境を意識した商品の発売

ハイブリッド車、クリーンディーゼル車、電気自動車を対象とした「ちゅうしんecoマイカーローン」に加え、平成22年10月から「しんきんカーライフプラン・エコ」の取扱いを開始しました。また、エコ関連リフォームおよびバリアフリー関連工事に対応した「ちゅうしんecoリフォームローン」に加え、平成24年12月から「しんきんエコリフォームローン」の取扱いを開始しました。

地域社会の一員としての活動について

CSR(企業の社会的責任)推進は信用金庫の使命です。

CSRがますますクローズアップされる中、当金庫ではかねてより地域貢献活動・社会貢献活動を推進してまいりました。主な活動を次にご紹介いたします。

■障がいのある人たちとの交流・支援(平成4年～)

●障がいのある人たちの支援施設「たんぼの家」との交流(平成4年～)
 障がいのある人たちの芸術文化活動を支援しています。

●県立高等養護学校の皆さんとの交流(平成24年～)

生徒さんが当金庫イベントの受付や清掃ボランティアとして活躍、また生徒さんの美術作品展を本店ロビーで毎年開催しています。



奈良県立高等養護学校アート展本店ロビーにて

●「特別支援学校アート展2015」に協賛(平成27年～)

県内の特別支援学校の生徒さんの美術作品を一堂に集めたアート展に協賛しています。



■NPOローンの創設(平成12年～)

県内で活動されるNPO法人を資金的にサポートする目的で、全国に先駆けてNPOローンを創設しました。

■「なら・ちゅうしん基金の設立」(平成13年～)

社会貢献活動を推進するためのシードマネーブクリとして、役員個人と信用金庫本体からのマッチングギフト方式で拠出金を積み立て、各方面の社会貢献に役立てています。

役員(希望者のみ)の
給与から毎月300円 + 金庫本体が役員分と同額を拠出

なら・ちゅうしん基金
年間約200万円を積み立て、社会貢献に活用



高田理事長 荒井知事



※「なら・みらい創造プロジェクト」や「なら・ソーシャルビジネスコンテスト」等の原資となっています。

■環境問題への取組み(平成15年～)

●再生可能エネルギーの普及促進(平成26年～)

再生可能エネルギーの普及を目指す一般社団法人 地域未来エネルギー奈良の活動に賛同し、太陽光発電所建設への出資や人的参画も行っています。



恋の産未来発電所@ならコープ
(年間発電量54,256kwh(平成27年度))

●川上村水源地への植樹(平成27年～)

川上村の水源地環境保全事業に協力し、水源保全・景観保全を目的に当金庫の役職員が大滝ダム周辺の白屋地区に山桜や紅葉など十数種類の幼木を植樹しています。



●ほか、環境を意識した商品の発売(ちゅうしんecoリフォームなど)や夏のエコスタイル運動(クールピズ)を実施しています。

■クリーンキャンペーン(平成16年～)

ちゅうしんボランティアクラブが中心になり、地元の市や町への感謝の気持ちを込めて店舗所在の自治体と連携して毎年11月に地域の清掃活動を行っています。そして、参加者1名につき500円を「なら・ちゅうしん基金」から拠出して、活動地の社会福祉協議会に対する寄付も行っています。また、平成24年からは高等養護学校の生徒さんにもお手伝いいただいております。



平成27年：新庄支店地域

■チャリティーコンサート(平成3年～)

プロの音楽家を招いて地元のホールでコンサートを6月の「信用金庫の日」に時期をあわせ開催。チャリティー募金により社会貢献活動を推進しております。平成28年は、チャリティー募金を熊本地震災害復興支援金として日本赤十字社奈良県支部に寄付いたしました。



出演：円 広志 氏 (平成28年6月4日)

チャリティー贈呈式 (平成28年6月7日)
(富岡事務局長/高田理事長)

「信用金庫の日」：信用金庫法が公布された昭和26年6月15日にちなんで、全国の信用金庫が社会貢献活動等を行っています。

■ちゅうしんボランティアクラブ(平成13年～)

当金庫の役職員で組織されたボランティア団体で、奈良県ボランティアネットの登録団体です。使用済み切手等の回収、地元自治体と連携した清掃活動などを行っています。

■奈良マラソンへのボランティアスタッフ参加(平成22年～)

地元奈良の初冬のビッグイベントとしてすっかり定着いたしました「奈良マラソン」ですが、当金庫からも選手としてはもちろん沿道整理のボランティアスタッフとして毎年多くの役職員が参加しています。

■地域イベント等への参画(創業時～)

地域イベントの盛り上げ役の一員として、店舗所在の各地元の夏祭りや商工まつり、スポーツイベントなどに参加、協力しています。その代表例が本店地域の田原本の「ぎおん祭り」でよしもとの芸人さんを招いての“ちゅうしんの夕べ”とお子様向けのゲームスポット“ちびっ子広場”を催しています。

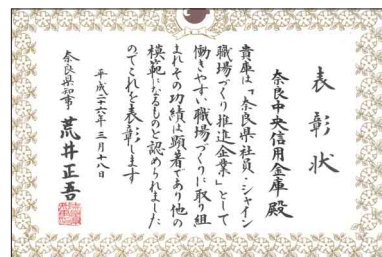


「ちゅうしんの夕べ」として協賛

ちびっ子広場

■働きやすい職場づくりへの取り組み

仕事と生活の調和のとれた企業を県内に広げていくことを目的として奈良県が実施している「社員・シャイン職場づくり推進企業」事業において、当金庫が女性の昇進昇格やパートナーの正社員への登用などに取り組んでいる点が高く評価され、平成25年度総合表彰を受けました。



■全役職員が認知症サポーター養成講座を受講(平成23年～)

■共同募金協力型飲料自動販売機の設置(平成21年～)

■奈良県がん検診応援団への参加(平成22年～)

当金庫は下記のとおり 信用金庫社会貢献賞を2度受賞しています。

第5回

信用金庫社会貢献賞 特別賞(平成14年)
「NPOローンの創設」

第8回

信用金庫社会貢献賞
地域再生しんきん運動 優秀賞(平成17年)
「なら・未来創造基金の創設」



■外部機関による CSR の評価■

★全国信用金庫協会

- ・ちゅうしんNPOローンの創設：
信用金庫社会貢献賞／特別賞(平成14年)
- ・なら未来創造基金の創設：
地域再生しんきん運動優秀賞(平成17年)

★奈良県地域温暖化防止活動推進センター

- ・ヒマラヤ桜の植樹：
地域環境貢献賞・匠の知恵(平成21年)

★近畿財務局

- ・ちゅうしん地域中小企業振興助成金制度：
地域密着型金融顕彰(平成21年)

★地域再生大賞実行委員会

- ・ちゅうしん地域中小企業振興助成金制度：優秀賞(平成24年)

★奈良県

- ・社員・シャイン職場づくり推進企業：総合表彰(平成25年)
- ・なら・みらい創造プロジェクト：
社会貢献活動に対する感謝状(※平成28年)

★奈良県社会福祉協議会

- ・チャリティーコンサート：
チャリティー募金に対する感謝状(※平成26年)

★公益社団法人なら犯罪被害者支援センター

- ・チャリティーコンサート：
チャリティー募金に対する感謝状(平成27年)

同じ事業で複数回受賞しているものは最新の年度を表示(※印)しています。

昭和23年	8月	産業組合法による田原本町信用組合を設立 廣川太郎 組合長に就任
28年	4月	信用金庫法に基づき田原本信用金庫に改組
37年	11月	王寺支店を開設
46年	11月	預金量100億円達成
47年	4月	香芝支店を開設
48年	8月	共同事務センターのオンラインに加入
49年	12月	日本銀行と当座勘定取引開始
50年	6月	法隆寺支店を開設
53年	11月	名称を奈良中央信用金庫に改め、 同時に新本店を現地に移転 旧本店を魚町支店に改める
55年	3月	結崎支店を開設
55年	3月	預金量500億円達成
56年	11月	南奈良支店を開設
57年	5月	会長制導入、廣川太郎 会長に就任 中島實男 理事長に就任
58年	9月	千代出張所を開設
58年	12月	平群支店を開設
60年	10月	高田支店を開設
61年	3月	預金量1,000億円達成
63年	7月	「ならちゅうしん経営研究会」設立
平成元年	5月	畠田支店を開設
2年	6月	二上支店を開設
3年	6月	「ちゅうしんビジネスクラブ」発足
3年	10月	ますが支店を開設
7年	11月	新庄支店を開設
8年	12月	預金量2,000億円達成
10年	7月	千代出張所を機械化店舗に変更
12年	6月	三郷支店を開設
13年	4月	「なら・ちゅうしん基金」及び 「ならちゅうしんボランティアクラブ」設立
14年	10月	魚町支店を本店営業部の出張所に変更
14年	11月	本店営業部新町出張所を開設
16年	6月	中島實男が会長に、今井俊行が理事長に就任
17年	3月	預金量3,000億円達成
18年	9月	魚町出張所を機械化店舗に変更
19年	6月	鈴木幸兵 理事長に就任
20年	8月	創業60周年を迎える
21年	4月	橿原支店を開設
21年	12月	預金量4,000億円達成
22年	10月	二上支店の新築移転
23年	6月	高田知彦 理事長に就任
27年	3月	平群支店の新築移転
28年	6月	ますが支店の新築移転



ますが支店新築移転オープン
(平成28年6月13日)

トピックス

4月(平成27年)

- 14日 お取引企業を対象に新入社員セミナーを実施しました。



5月

- 13日 ザ・ビッグエキストラ平群店へATMを出店しました。

6月

- 1日 夏の定期キャンペーン「夏トク定期預金2015」を発売しました。
- 1~30日 「信用金庫の日」の信用金庫業界統一事業「地域応援キャンペーン」に参加しました。
- 6日 第23回ちゅうしんチャリティーコンサートを開催しました。(出演:トワエモフ)
- 8日 チャリティーコンサート収益金と役員からの募金をあわせ「なら犯罪被害者支援センター」に寄贈しました。
- 11日 ちゅうしんビジネスクラブ(CBC)による企業視察(キリンビール(株)滋賀工場他)を実施しました。
- 17日 第66期通常総代会を開催しました。

7月

- 1日 日本政策金融公庫と連携し、プロパー融資商品として「創業サポート融資 Ready Go!! (レディゴー)」、「女性創業サポート融資 Ready Go Lady!! (レディゴー レディ)」、「女性活躍企業応援融資 Cheer Lady!! (チャレディ)」を発売しました。
- 14日 次世代の経営者を対象に「ちゅうしんビジネススクール」を開講しました。
- 15日 ならちゅうしん経営研究会総会を開催しました。
- 18~19日 田原本ぎおん祭で「ちゅうしんの夕べ」と「ちびっ子広場」を開催しました。
- 31日 「なら・みらい創造プロジェクト」として、奈良県地域貢献サポート基金を通じ助成金を提供しました。



8月

- 3日 「フリーローン フォルテ」を発売しました。
- 8~19日 高等養護学校等の生徒さんの美術作品を一堂に集めた「特別支援学校アート展2015」に協賛しました。

9月

- 1日 第8回ちゅうしん地域中小企業振興助成金制度「グッドサポート」の募集を開始しました。
- 東日本大震災復興応援定期積金II「しんきんの絆」を発売しました。
- 奈良県信用金庫協会で「大規模災害時等における相互支援に係る協定書」を締結しました。



- 9日 反社会的勢力への取組強化の一環として、職員28名が「不当要求防止責任者講習」を受講しました。

- 14~18日 年金受給者を主な対象に「ワクワクバスツアー(山陰・湯村温泉方面)」を実施しました。



11月

- 2日 冬の定期キャンペーン「得だネ定期預金2015」を発売しました。
- 投資信託「グローバルヘルスケア&バイオファンド」、「ワールドインフラ好配当株式ファンド」、「新光US-REITオープン(年1回決算)」の販売を追加しました。
- 11日 第23回ちゅうしんカレッジ講座を開催しました。(講師:辰己琢郎氏)
- 12日 奈良県警察本部から講師を迎えテラーなどが特殊詐欺被害防止研修を受講しました。(※12月3日にも受講)
- 16日 弁護士による「遺言の日における無料相談会」を開催しました。
- 21日 川上村の水源環境保全事業に協賛し植樹を行いました。



12月

- 13日 奈良マラソン2015に役員職員24名がボランティア参加しました。

1月(平成28年)

- 12日 ちゅうしんビジネスクラブによる経営セミナーを実施しました。

3月

- 3日 臨時総代会を開催しました。
- 5日 「第5回なら・ソーシャルビジネスコンテスト2015」を協賛開催しました。(主催:奈良NPOセンター)
- 12日 230名の役員が参加してクリーンキャンペーンを葛城市(新庄支店地域)で実施しました。
- 14日 「フリーローン SP(スペシャル)」を発売しました。
- 17日 ちゅうしんビジネスクラブによる女性セミナーを実施しました。
- 22日 「ちゅうしんアパートローン(ロングサポート)」の取扱いを開始しました。
- 31日 第8回ちゅうしん地域中小企業振興助成金制度「グッドサポート」の贈呈式を開催しました。

経営全般にわたる管理体制は万全です。

統合的リスク管理

金融機関の業務には、信用リスク、市場リスク、流動性リスク、事務リスク、システムリスク、風評リスクなどのさまざまなリスクが存在しており、金融の自由化、IT技術の進展等を背景に、それらのリスクはますます多様化・複雑化しております。

このような環境の中、当金庫では、それらのリスクを個別に管理するだけでなく、一元的に把握・分析し、適切に管理・運営していくことが重要であると考えており、統合的なリスク管理の実現に向けて、体制整備を進めています。

具体的には、平成19年4月より、リスクの種類毎に定めた所管部が所管リスクを管理するとともに、リスク管理の統括部署として、『リスク統括会議』を設置し、業務運営におけるリスク全般を統括することにより、リスク管理体制の充実・強化を図っております。

信用リスク管理

信用リスクとは、信用供与先の財務状況の悪化等により、資産の価値が減少ないし消失し、金融機関が損失を被るリスクです。

当金庫では、貸出資産の健全性を維持するため、貸出審査部門と営業推進部門を分離し、常に融資の基本に基づいた運用ができるように厳格な審査体制をとっています。また、内部研修の実施や外部研修への職員の派遣、本部から営業店への臨店指導など、貸出審査能力の向上を図るとともに、融資統合システムの導入による融資事務管理の適正化、効率化を推進する等、融資事務部門全体の一元化（ワークフロー化）を進め、機能的なリスク管理体制の確立に努めております。なお、自己査定についても厳密に貸出資産を査定し、信用リスクの把握と管理を実行しております。

市場リスク管理

市場リスクとは、金利、有価証券等の価格、為替等の様々な市場のリスク・ファクターの変動により、保有する資産の価値が変動し、金融機関が損失を被るリスクであり、具体的には、資産（貸出、有価証券など）・負債（預金など）双方の金利変動に伴う「金利リスク」、株式や債券などの価格の変動がもたらす「価格変動リスク」、外国為替相場の変動に伴う「為替リスク」が含まれます。

当金庫では、市場部門（フロント）、事務管理部門（バック）およびリスク管理部門（ミドル）の組織分離により、組織間の健全な牽制関係を築くとともに、ALM管理手法の高度化を図り、常にリスクの状況を把握しながら、これらの変動に機動的に対応できる体制の強化・充実に努めております。

流動性リスク管理

流動性リスクとは、予期せぬ資金の流出等により、通常よりも著しく高い金利での資金調達を余儀なくされたり、市場の厚みが不十分なこと等により、通常よりも著しく不利な価格での取引を余儀なくされることなどから、金融機関が損失を被るリスクです。

当金庫では、支払準備資産を信金中央金庫等へ預け入れるとともに、同金庫が緊急時の資金繰りへの対応を図るといった業界としてのバックアップ体制が整っています。

オペレーショナル・リスク管理

事務リスク

事務リスクとは、役職員が正確な事務を怠る、あるいは事故・不正等を起こすことにより金融機関が損失を被るリスクです。

当金庫では、本部検査部門が本店に対し定期的に臨店監査を実施する一方、日常事務ミス防止のための内部規程マニュアル類の整備、本部事務部門による臨店指導、店内検査の義務付けおよび日常業務の事務手続上でチェック機能が十分働くよう勉強会などで職員の教育を徹底するなど、事故の未然防止のために万全の体制をとっています。

システムリスク

システムリスクとは、コンピュータ・システムのダウン又は誤作動等、システムの不備等に伴い金融機関が損失を被るリスク、さらにコンピュータが不正に使用されることにより金融機関が損失を被るリスクです。

当金庫では、一般社団法人 しんきん共同センターのオンラインシステムを利用して日常業務を行っており、システムの安全管理には万全の体制で対応しております。

法務リスク

法務リスクとは、各種取引について、法令違反や不適切な契約等により、損失が発生するリスクです。

当金庫では、予防的な法務対応に重点を置き、新業務の開始時、新商品・新サービスの取扱い時および各種契約時等について、本部各部、弁護士が連携し、法務リスクの未然回避に努めております。

風評リスク

風評リスクとは、マスコミによる報道、事故やトラブル等がきっかけとなって評判が悪化し、損失を被るリスクです。

当金庫では、適切なディスクロージャーの実施により、経営の透明性を確保し、風評リスクの抑止に努めております。

*その他として、人的リスク、有形資産リスク等がオペレーショナル・リスクに含まれます。

法令等遵守(コンプライアンス)の体制

信用金庫は、地域金融機関として中小企業の健全な発展や住民の方々の生活向上に寄与し、地域社会の繁栄に奉仕するという高い社会的責任と公共的使命を担っております。その責任と使命を全うするためにも組織として法令や社会規範等を遵守し、さらには役職員一人ひとりが高い倫理観と使命感をもって、透明で公正な業務を遂行する必要があります。

当金庫では、平成11年から本格的にコンプライアンス体制の構築に取り組み、理事長を委員長とする「コンプライアンス委員会」の設置や「コンプライアンス基本方針」「法令遵守(コンプライアンス)マニュアル」等を策定整備するとともに、内部監査部門、監事、外部監査法人等による遵守状況のチェックを行ってまいりました。

コンプライアンスに対する社会的な注目が増す中、平成19年4月に「ちゅうしんサービス宣言」を制定、同年5月にはコンプライアンス統括部を創設いたしました。また、顧客保護等管理態勢の整備にも注力し、お客様の声を経営に活かす“顧客サポート管理”や裁判外紛争解決制度(金融ADR制度)にも前向きに取り組んでいます。さらには、金融機関に対し反社会的勢力等との関係遮断に向けた社会的要請が高まる中、それらの取組みにも一層注力しており、警察関係機関と連携して毎年「不当要求防止責任者講習」を実施しています。

なお、平成27年度においては、近畿地区信用金庫協会レベルでの反社会的勢力等情報共有化が実現しました。

今後も、理事長以下全役職員が一体となって、コンプライアンス体制の更なる整備・確立に努め、引続き法令等遵守精神の徹底、企業倫理の向上を図ってまいります。

金融ADR制度(裁判外紛争解決制度)への対応

金融商品・サービスが多様化・複雑化する中、当金庫では金融ADR制度への対応を進め、迅速・簡便・柔軟な紛争解決を目的として、お客様からの苦情等に対応できる体制を次のとおり整えております。

[苦情処理措置]

当金庫は、お客様からの苦情のお申し出に公正かつ的確に対応するため業務運営体制・内部規則を整備し、その内容をホームページ、チラシ等で公表しています。苦情は、当金庫営業日(9時～17時)に営業店(電話番号は44ページ参照)またはコンプライアンス統括部(電話:0744-33-3318)にお申し出下さい。また、全国しんきん相談所(信用金庫営業日9時～17時 電話:03-3517-5825)や消費生活センターでも苦情等のお申し出を受け付けています。

[紛争解決措置]

当金庫は、紛争解決のため、当金庫営業日に上記コンプライアンス統括部または全国しんきん相談所にお申し出があれば、奈良弁護士会仲裁センター(電話:0742-22-2035)や東京弁護士会(電話:03-3581-0031)の仲裁センター等にお取次ぎいたします。また、お客様から各弁護士会に直接お申し出いただくことも可能です。

なお、東京の弁護士会の紛争解決センター等をご利用の際には、奈良弁護士会仲裁センターへの移管調停も可能となっておりますので、詳しくは全国しんきん相談所またはコンプライアンス統括部までお尋ね下さい。

当金庫は、「金融商品の販売等に関する法律」に基づき、金融商品の勧誘に際しては、次の事項を遵守し、勧誘の適正の確保を図ります。

金融商品に係る勧誘方針

1. 当金庫は、お客様の資産運用目的、知識、経験および財産の状況に照らして、適正な情報の提供と商品説明をいたします。
2. 金融商品の選択・ご購入はお客様ご自身の判断によってお決めいただきます。その際、当金庫は、お客様に適正な判断をしていただくため、当該商品の重要事項について説明をいたします。
3. 当金庫は、誠実・公正な勧誘を心掛け、お客様に対し事実と異なる説明をしたり、誤解を招くことのないよう、研修を通じて役職員の知識向上に努めます。
4. 当金庫は、お客様にとって不都合な時間帯や迷惑な場所での勧誘は、行いません。
5. 金融商品の販売等に係る勧誘について、ご意見やお気づきの点がございましたら、お近くの窓口にお申し出下さい。

ちゅうしんサービス宣言

当金庫では、「お客様への感謝の気持ちを忘れない」「お客様に満足と喜びを」をより具体化するための行動指針として、平成19年4月に『ちゅうしんサービス宣言』を制定いたしました。役職員全員がこの宣言の趣旨をよく理解し、お客様満足度を高めることができますよう日々努力・実践しております。

- ・わたしたちは、お客様を大切に、真心を込めて、スピーディに、笑顔で対応いたします。
- ・わたしたちは、お客様から何でも、真っ先に相談いただける、そんな頼りになる金融機関を目指します。
- ・わたしたちは、お客様に必ずご理解、ご納得いただけるよう、充分な情報を提供し、わかりやすく説明責任を果たします。
- ・わたしたちは、法規法令、社会的なルールはもちろん、金庫で定めた規程等を厳守します。
- ・わたしたちは、本当にお客様が必要な商品・サービスを提供いたします。

(平成19年4月制定)

個人情報保護宣言(プライバシーポリシー)

当金庫は、お客様からの信頼を第一と考え、お客様の個人情報及び個人番号(以下「個人情報等」といいます。)の適切な保護と利用を図るために、個人情報の保護に関する法律(平成15年5月30日法律第57号)、行政手続における特定の個人を識別するための番号の利用等に関する法律(以下「番号法」といいます。平成25年5月31日法律第27号)および金融分野における個人情報保護に関するガイドライン、その他の個人情報等保護に関する関係諸法令等を遵守するとともに、その継続的な改善に努めます。また、個人情報等の機密性・正確性の確保に努めます。個人情報保護宣言の全文、その他個人情報の取扱いに関する詳細につきましては、当金庫ホームページおよび店頭掲示ポスターなどでご案内しております。

なお、当金庫の個人情報の取扱いに関するご質問・苦情の申し立てにつきましては、お取引店または右記の当金庫苦情相談窓口までご連絡下さい。

【苦情相談窓口】
奈良中央信用金庫 苦情相談窓口
住 所:〒636-0398
奈良県磯城郡田原本町132番地の10
電話番号:0744-33-3318
(受付時間:平日午前9:00～午後5:00)

奈良中央信用金庫 ホームページ
「あなたのご意見ご要望をお寄せ下さい」

24時間
受付中

<http://www.narachuo-shinkinbank.co.jp>



法令等遵守(コンプライアンス)のところでも述べましたとおり、当金庫では利用者保護、個人情報保護に重点を置いたコンプライアンス体制の整備に取り組んでおりますが、その体制整備には、お客様からお寄せいただく「声」が欠かせません。皆さまからの貴重なご意見・ご要望をお待ちしております。

内部統制システム

当金庫では、平成19年10月30日の理事会において、信用金庫法第36条第5項第5号および同法施行規則第23条に則り、「内部管理基本方針」を定め、業務の有効性および効率性、財務報告の信頼性の確保と法令等遵守等を目的とした内部統制システムの確立と強化に努めております。平成27年5月1日には、監事の監査を支える体制や監事による役員からの情報収集に関する体制の係る事項の充実・具体化を図るため、「内部管理基本方針」の一部を改正いたしました。当金庫は、今後も環境の変化に対応した不断の見直しによって、継続的により合理的で社会から信頼される内部統制システムの構築に努めてまいります。

<内部管理基本方針(平成27年5月1日改定)>

- ① 理事及び職員の職務の執行が法令及び定款に適合することを確保するための体制
- ② 理事の職務の執行に係る情報の保存及び管理に関する体制
- ③ 損失の危険の管理に関する規程その他の体制
- ④ 理事の職務の執行が効率的に行われることを確保するための体制
- ⑤ 監事がその職務を補助すべき職員を置くことを求めた場合における当該職員に関する事項
- ⑥ 監事の職務を補助すべき職員の理事からの独立性及び当該職員に対する指示の実効性の確保に関する事項
- ⑦ 理事及び職員が監事に報告をするための体制その他の監事への報告に関する体制
- ⑧ 監事への報告をした者が当該報告をしたことを理由として不利な取扱いを受けないことを確保するための体制
- ⑨ 監事の職務の執行について生ずる費用の前払い又は償還の手続その他の当該職務の執行について生ずる費用又は債務の処理に係る方針に関する事項
- ⑩ その他監事の監査が実効的に行われることを確保するための体制
- ⑪ 当金庫及びその子法人等における業務の適正を確保するための体制

利益相反管理方針

当金庫は、取引等によりお客様の利益を不当に害することがないように本管理方針を定め、利益相反のおそれのある取引を適切に管理するための体制を整備します。

1. 利益相反とは、当金庫とお客様の間又は当金庫のお客様相互間において利益が相反する状況をいいます。利益相反は、金融取引においては日常的に生じますが、当金庫は、お客様の不利益のもと、当金庫又は当金庫の役員が利益を得ている状況が存在し、かつ当該お客様との契約上又は信義則上の義務が十分履行されていない可能性があるものを管理の対象とします。
2. 当金庫は、上記1.に該当する取引を、「取引を行う部門を分離する方法」「取引の条件又は取引方法を変更する方法」「取引を中止する方法」又は「利益相反のおそれがあることについて、当該お客様に適切に開示する方法」等、法令等の趣旨を踏まえ、利益相反管理規程に別途定める方法により的確に管理します。
3. 当金庫は、的確な利益相反管理を行うため、利益相反管理統括部署をコンプライアンス統括部、利益相反管理統括責任者をコンプライアンス統括部長と定めます。これらは、他部門からの独立性を確保し、営業部門等からの影響を受けません。利益相反管理統括部署は、利益相反に関する情報の集約に努めます。
4. 営業店及び取引担当部署は、お客様との取引等の開始にあたり、当該取引等が上記1.に該当する可能性があるかと判断した場合には、本管理方針及び別途定める利益相反管理規程に基づき利益相反管理統括部署に報告し、報告を受けた利益相反管理統括部署は、当該取引にかかる管理方法等を定め、適切に対応します。
5. 利益相反管理統括部署は、本管理方針等に基づき処理した事案は、記録に残し、保存します。
6. 当金庫は、本管理方針の目的を達成するため、利益相反管理体制に係る教育・研修等を定期的実施し、利益相反取引について役員全員が認識を深め、お客様の利益を不当に害することのないよう努めます。
7. 当金庫は、本管理方針に基づく利益相反管理体制について、その適切性及び有効性を定期的に検証し、必要に応じて見直しを行います。また、検査部は、本管理方針及び利益相反管理規程に基づく利益相反管理体制について、定期的に監査を行います。

(平成21年6月1日制定)

業績は順調に推移しています。

当金庫では、平成27年度から新たな第9次3ヵ年計画『ちゅうしんサポート力強化2015』をスタートさせました。「地元を知り尽くした地域のベストパートナーとして、多様な顧客サポート力を強化して、地域内における存在感・信頼感の向上に、果敢に取り組む」を計画理念、「支援力・営業基盤の強化」、「経営力・内部管理態勢の強化」、「組織力・人材力の強化」を基本方針とし、地域の皆さまや中小企業の方々、地方公共団体や地域関係機関等とも連携をさらに強化し、課題解決に努め、地域社会の持続的な発展に貢献するため、計画に掲げる各種施策の遂行に取り組みました。

平成27年度の預金、貸出金、収益等の事業概況は、次のとおりとなりましたのでご報告申し上げます

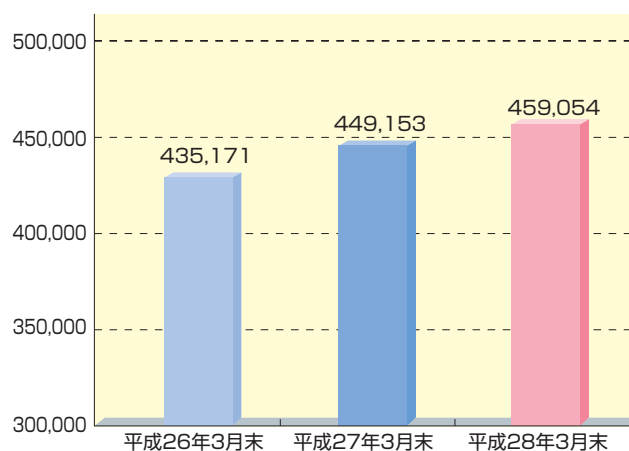
預金積金…堅調に推移

平成27年度末(平成28年3月末)の総預金は、4,590億54百万円となり、金額では前年度比99億1百万円の増加、年間増加率は2.20%となりました。

増加の要因として、夏・冬の時期の定期預金の推進や年金振込口座の獲得増強などにより、定期預金残高が、前年度比50億13百万円増加したことや、普通預金残高が、同43億45百万円増加したことが挙げられます。

■預金積金残高の推移

(単位：百万円)



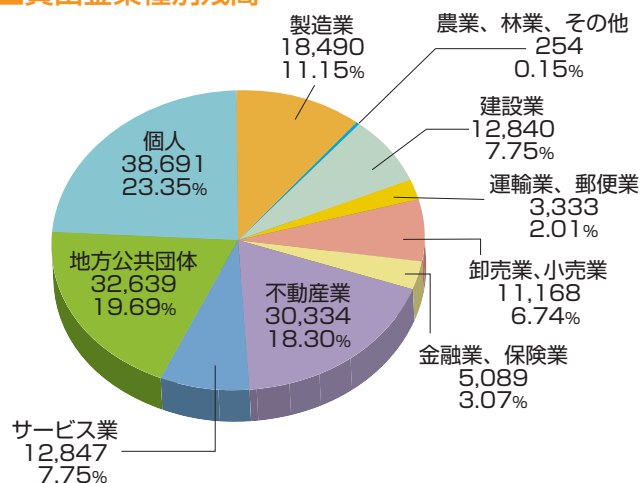
貸出金…13期連続で増加

平成27年度末(平成28年3月末)の総貸出金は、1,656億89百万円となり、前年度比34億64百万円増加し、年間増加率は2.13%となりました。

地域金融機関としての使命を果たすべく積極的に融資増強に取り組んだ結果、事業者向け融資が、前年度比57億95百万円増加したほか、住宅ローン等の個人向け融資も同1億16百万円増加しました。一方、地方公共団体・地方公社等向け融資は同24億48百万円減少しました。

■貸出金業種別残高

(単位：百万円)



収益・配当率…安定した利益を確保

収益面では、長引く低金利環境、他業態等との競争激化等から、貸出金利息や有価証券利息配当金などの資金運用収益が減少したため、金融機関の本業での収益力を示すコア業務純益は、前年度比4億9百万円の減益ながら当初計画を上回る9億61百万円となりました。

与信関連費用の減少や有価証券売買益の計上等により、経常利益は、12億99百万円となりました。また、当期純利益は、9億68百万円となり、前年度比2億39百万円の減益ではありますが、当初計画7億円を大幅に上回ることができました。

なお、出資金に対する配当率は引き続き4%にさせていただきました。

主要な経営指標の推移

	平成 23 年度	平成 24 年度	平成 25 年度	平成 26 年度	平成 27 年度
経常収益 (千円)	7,214,853	6,837,130	7,151,655	6,620,866	6,100,332
経常利益 (千円)	1,087,928	1,419,682	2,488,368	1,811,829	1,299,825
当期純利益 (千円)	713,606	828,532	1,526,333	1,207,462	968,320
出資総額 (百万円)	289	290	292	293	294
出資総口数 (千口)	5,787	5,809	5,856	5,868	5,885
純資産額 (百万円)	28,554	34,385	35,578	38,250	37,968
総資産額 (百万円)	457,051	470,811	475,389	492,736	501,945
預金積金残高 (百万円)	424,270	431,315	435,171	449,153	459,054
貸出金残高 (百万円)	142,927	145,624	152,622	162,224	165,689
有価証券残高 (百万円)	211,674	207,608	190,337	204,356	212,410
単体自己資本比率 (%)	17.37	17.64	19.68	18.73	17.63
出資に対する配当金 (千円)	11,441	11,459	11,554	11,575	11,606
(出資1口当たり) (円)	(2)	(2)	(2)	(2)	(2)
役員数 (人)	12	12	13	13	12
うち常勤役員数 (人)	7	7	9	9	8
職員数 (人)	247	250	256	256	266
会員数 (人)	13,085	13,270	13,501	13,606	13,740

(注)1. 残高計数は期末日現在のものです。

2. 単体自己資本比率は、信用金庫法第89条第1項において準用する銀行法第14条の2の規定に基づき、信用金庫がその保有する資産等に照らし自己資本の充実の状況が適当かどうかを判断するため金融庁長官が定める基準に係る算式に基づき算出しております。なお、当金庫は国内基準を採用しております。

自己資本比率(バーゼルⅢ)…高水準を維持

自己資本比率は、金融機関の健全性を示す重要な指標ですが、当金庫は、創業以来一貫して健全経営を堅持し、自己資本の充実に努めてまいりました。

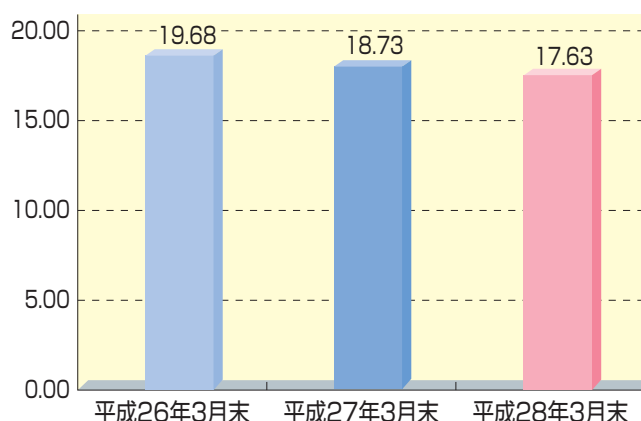
一方、平成19年以降の世界的な金融危機の経験を踏まえ、金融危機の再発を防ぎ、国際金融システムのリスク耐性を高める観点から、国際的な金融規制の見直しが行われ、自己資本比率規制も厳格化されました。この新たな自己資本比率規制(バーゼルⅢ)の国内基準は、平成26年3月期決算から適用されております。

当金庫の平成28年3月末の自己資本比率は、前年度に比べて1.10%低下し17.63%となりましたが、引き続き「国内基準」4%を大きく上回る非常に高い水準を維持することができました。

※ バーゼルⅢでは、自己資本比率の最低水準「国内基準」は、4%と変わりませんが、自己資本の額から損失吸収力がないと判断された資産が控除され、デリバティブ取引等、リスクの高い資産の信用リスクアセットの計算方法について一定の見直し等が行われ、自己資本比率規制の強化が図られました。当金庫は、経過措置をすべて適用しております。

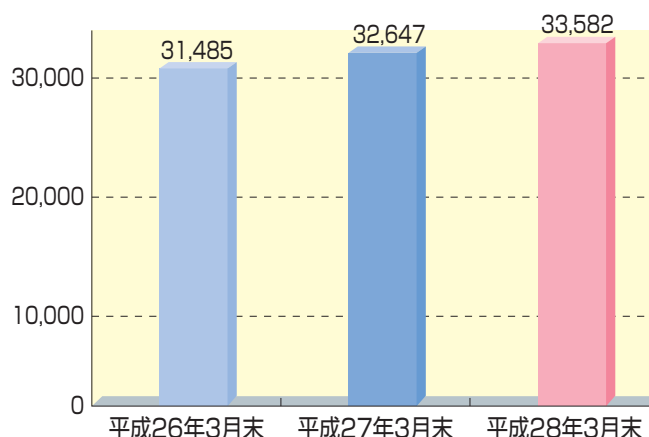
自己資本比率の推移

(単位:%)



自己資本額の推移

(単位:百万円)



リスク管理債権・金融再生法開示債権

リスク管理債権に対する担保・保証及び引当金の引当・保全状況

(単位:百万円)

平成27年度末のリスク管理債権額は、61億5百万円となり前年度末と比較して1億85百万円増加いたしました。不良債権比率(貸出金合計に占める割合)は、0.04%上昇し3.68%となりましたが、低い水準を維持しております。

1. 破綻先債権・延滞債権に対する担保・保証及び引当金の引当・保全状況

区分	平成25年度	平成26年度	平成27年度
破綻先債権額(A)	14	11	45
延滞債権額(B)	5,031	5,233	5,186
合計(C)=(A)+(B)	5,045	5,245	5,231
担保・保証額(D)	3,783	3,856	4,003
回収に懸念がある債権額(E)=(C)-(D)	1,261	1,388	1,227
個別貸倒引当金(F)	1,261	1,388	1,227
同引当率(G)=(F)/(E)(%)	100.00	100.00	100.00

- (注)1.「破綻先債権」(A)とは、元本又は利息の支払の遅延が相当期間継続していることその他の事由により、元本又は利息の取立て又は弁済の見込みがないものとして未収利息を計上しなかった貸出金(未収利息不計上貸出金)のうち、次のいずれかに該当する債務者に対する貸出金です。
 ①更生手続開始の申立てがあった債務者
 ②再生手続開始の申立てがあった債務者
 ③破産手続開始の申立てがあった債務者
 ④特別清算開始の申立てがあった債務者
 ⑤手形交換所等による取引停止処分を受けた債務者
 2.「延滞債権」(B)とは、未収利息不計上貸出金のうち次の2つを除いた貸出金です。
 ①上記「破綻先債権」に該当する貸出金
 ②債務者の経営再建又は支援を図ることを目的として利息の支払を猶予した貸出金
 3.「3か月以上延滞債権」(H)とは、元本又は利息の支払が約定支払日の翌日から3か月以上遅延している貸出金で破綻先債権及び延滞債権に該当しない貸出金です。
 4.「貸出条件緩和債権」(I)とは、債務者の経営再建又は支援を図ることを目的として、金利の減免、利息の支払猶予、元本の返済猶予、債権放棄その他の債務者に有利となる取決めを行った貸出金で破綻先債権、延滞債権及び3か月以上延滞債権に該当しない貸出金です。
 5.なお、これらの開示額(A、B、H、I)は、担保処分による回収見込額、保証による回収が可能と認められる額や既に引当てている個別貸倒引当金を控除する前の金額であり、全てが損失となるものではありません。
 6.「担保・保証額」(D、K)は、自己査定に基づいて計算した担保の処分可能見込額及び保証による回収が可能と認められる額の合計額です。
 7.「個別貸倒引当金」(F)は、貸借対照表上の個別貸倒引当金の額のうち、破綻先債権額(A)・延滞債権額(B)に対して個別に引当計上した額の合計額です。
 8.「貸倒引当金」(M)には、貸借対照表上の一般貸倒引当金の額のうち、3か月以上延滞債権額(H)・貸出条件緩和債権額(I)に対して引当てた額を記載しております。

2. 3か月以上延滞債権・貸出条件緩和債権に対する担保・保証及び引当金の引当状況

区分	平成25年度	平成26年度	平成27年度
3か月以上延滞債権額(H)	43	43	40
貸出条件緩和債権額(I)	820	630	832
合計(J)=(H)+(I)	864	673	873
担保・保証額(K)	184	105	336
回収に管理を要する債権額(L)=(J)-(K)	679	568	537
貸倒引当金(M)	69	64	92
同引当率(N)=(M)/(L)(%)	10.16	11.37	17.23

3. リスク管理債権の合計額

	平成25年度	平成26年度	平成27年度
(C)+(J)	5,909	5,919	6,105

金融再生法開示債権

(単位:百万円)

平成27年度末の金融再生法上の不良債権額は、61億5百万円となり前年度末と比較して1億85百万円増加いたしました。不良債権比率(金融再生法開示債権比率)は、0.04%上昇し3.67%となりましたが、低い水準を維持しております。

	平成25年度	平成26年度	平成27年度
破産更生債権及びこれらに準ずる債権	317	283	326
危険債権	4,728	4,962	4,905
要管理債権	864	673	873
正常債権	147,546	157,039	160,223
合計	153,456	162,958	166,329

- (注)1.「破産更生債権及びこれらに準ずる債権」とは、破産手続開始、更生手続開始、再生手続開始の申立て等の事由により経営破綻に陥っている債務者に対する債権及びこれらに準ずる債権です。
 2.「危険債権」とは、債務者が経営破綻の状態には至っていないが、財政状態及び経営成績が悪化し、契約に従った債権の元本の回収及び利息の受取りができない可能性の高い債権です。
 3.「要管理債権」とは、「3か月以上延滞債権」及び「貸出条件緩和債権」に該当する貸出金をいいます。
 4.「正常債権」とは、債務者の財政状態及び経営成績に特に問題がない債権であり、「破産更生債権及びこれらに準ずる債権」、「危険債権」、「要管理債権」以外の債権をいいます。

金融再生法開示債権保全状況

(単位:百万円)

不良債権に対しましては、56億60百万円を保全額として計上しておりますが、それ以外に正常債権に対しましては貸倒引当金2億64百万円を別途計上するなど万全な引当を行っています。

	平成25年度	平成26年度	平成27年度
金融再生法上の不良債権(A)	5,909	5,919	6,105
破産更生債権及びこれらに準ずる債権	317	283	326
危険債権	4,728	4,962	4,905
要管理債権	864	673	873
保全額(B)	5,299	5,415	5,660
貸倒引当金(C)	1,331	1,453	1,320
担保・保証等(D)	3,968	3,962	4,340
保全率(B)/(A)(%)	89.66	91.48	92.71
担保・保証等控除後債権に対する引当率(C)/((A)-(D))(%)	68.54	74.24	74.80

(注)貸倒引当金は個別貸倒引当金及び要管理債権に対して計上している一般貸倒引当金の合計額です。

預金業務

当金庫では、豊富な預金商品をご用意し、地域の皆さまの着実な資産づくりをお手伝いしています。特に年金受給者向けの金利優遇定期預金や定期積金、多子世帯向けの金利優遇定期預金、あかちゃん応援積金の発売など収益の一部を地域の皆さまに還元できる商品の開発を進めています。今後とも、お客様のニーズにお応えするため、新商品の開発やサービスの一層の充実を図ってまいります。

なお、当金庫のATMは1年365日無休で、入出金手数料は終日無料(当金庫のキャッシュカードを当金庫のATMで利用された場合)となっております。

融資業務

当金庫では、事業者向け、一般個人向けを問わず、地域の皆さまの資金ニーズに幅広くお応えできるよう小口多数取引に徹するとともに当金庫ならではの数多くの商品・サービスをご用意しています。県内で活動するNPO法人を対象とした「NPOローン」やエコライフを応援する「ちゅうしんecoマイカーローン」、「ちゅうしんecoリフォームローン」や自宅所有者向けフリーローンの「フリーローンファイン」、最大1,000万円までご融資可能な大型フリーローンの「フリーローンSP」、金利優遇の「住宅ローン」等、魅力ある商品の提供を通じて、地域の皆さま方のお役に立つよう鋭意努力すると共に、奈良県などの有利な制度融資や、日本政策金融公庫などの代理貸付の取扱いも行っております。

為替業務

当金庫では、全国の金融機関への送金、振込、代金取立等の取扱いを行っており、数多くのお客様にご利用いただいています。当金庫の各店舗は、全国信用金庫データ通信システム、全国銀行データ通信システムによる為替網を通じて、全国の信用金庫はもとより、銀行等の民間金融機関とオンラインで結ばれており、迅速かつ正確に取り扱っています。

外国為替の取扱いに関しましては、海外送金をはじめ、貿易金融、為替予約等幅広いサービスを、信金中央金庫の機能等を利用する形で対応しております。なお、外貨預金に関しましては信金中央金庫への取次ぎを行っております。

また、インターネットバンキング「WEBバンキング」の取扱いも行っております。

なお、平成19年8月より窓口での受付以外による当金庫本支店間のお振込み手数料は無料となっております。

また、平成23年4月より、視覚障がい者の方が「窓口」でお振込みされる場合、ATMご利用時と同額の振込手数料でご利用いただけます。

相談業務

当金庫では、皆さまの幅広いニーズにお応えするため、専門の知識を身につけたFP(ファイナンシャルプランナー)を養成するなどして、金融商品・サービスの提供ばかりでなく、各種相談業務を行っています。具体的には、年金・相続・資金運用・不動産の有効活用などの財務面での相談や、新規取引先や業務提携先のご紹介、事業承継問題解決のためのM&Aなど営業面での相談も行っています。

その他の業務

当金庫では、社債の受託をはじめとする証券関連業務、公益信託といった信託関連業務に関しましても、信金中央金庫をはじめとする充実したバックアップ体制を有し、皆さまの幅広いニーズにきめ細やかに対応しております。また、住宅ローン関連の火災保険や債務返済支援保険、その他個人年金保険、終身保険等の一時払型保険、傷害保険、医療保険、投資信託の窓口販売を全店でっております。スポーツ振興くじ“toto”の当選金の払い戻し(本店、香芝支店、法隆寺支店)も行っております。

また、平成25年2月より、手形・振込に代わる新たな決済手段である「でんさいサービス」の取扱いを行っております。



商品・サービスのご案内

■預金

(平成28年6月30日現在)

預金の種類	特色(内容)	期間	お預け入れ額	
総合口座	1冊の通帳に“貯める、殖やす、支払う、借りる、受け取る”の5つの機能を備えています。お給料や年金のお受け取り、公共料金の自動支払はもちろんキャッシュカードもご利用いただけます。自動融資(セット預金の90%、最高300万円まで)もご利用いただけます。	出し入れご自由	・普通預金 1円以上 ・定期預金 1円以上	
普通預金	自由に出し入れができ、お給料や年金のお受け取り、公共料金等の自動支払をはじめ“しんきんネットキャッシュサービス”などがご利用いただけます。	出し入れご自由	1円以上	
普通預金(無利息型)	無利息型の普通預金です。預金保険制度により全額保護されています。	出し入れご自由	1円以上	
貯蓄預金	個人の方を対象とし、4段階の金額階層別に金利を設定している預金です。普通預金のようにいつでも出し入れできます。	出し入れご自由	1円以上	
当座預金	会社や商店のお取引に、“ちゅうしんの手形・小切手”をご利用いただくことにより、現金を扱う危険や手間が省ける機能的な預金です。	出し入れご自由	1円以上	
通知預金	まとまったお金の短期預け入れに適した預金です。	7日間以上	1万円以上	
納税準備預金	納税に備えるための資金を計画的にご準備いただく預金です。利息は非課税となります。	お引出しは納税時	1円以上	
定期預金	期日指定定期預金	据置期間1年後から最長3年までの間で満期日の指定ができ、1年据置後はいつでも必要な額だけお引き出しが出来ます。利息は1年複利の有利な定期預金です。	最長3年 (据置期間1年)	300万円未満
	スーパー定期	市場金利の動向等を基準に金利が決定され、余裕資金の運用に最適な預金です。	1ヵ月以上5年以内	1円以上
	大口定期預金	1千万円からお預け入れできる定期預金です。まとまった資金を有利に運用できます。満期日は、ご都合に合わせて自由に設定できます。	1ヵ月以上5年以内	1,000万円以上
	変動金利定期預金	6ヵ月ごとに適用利率が変わります。従って満期日までの利回りは確定していない定期預金です。	2年・3年	100円以上
定期積金(スーパー積金)	毎月決まった額を計画的に積み立てていただく確実性の高い預金です。目標額や収入などに合わせて自由に掛け込み金額や期間が設定できる確実で無理のない預金です。	6ヵ月以上5年以内	1,000円以上	

■金利優遇定期のご案内

(当金庫で公的年金(国民年金・厚生年金・共済年金)をお受け取りの方には)

預金の種類	特色(内容)	期間	お預け入れ額
新得寿定期	スーパー定期1年ものの店頭表示金利に0.1%を上乗せ致します。なお、優遇幅は適宜見直し致します。	1年	お一人500万円まで
得寿α定期	スーパー定期1年ものの店頭表示金利に0.6%を上乗せ致します。なお、優遇幅は適宜見直し致します。	1年	お一人100万円まで
得長積金	スーパー積金3年ものの店頭表示金利に0.15%を上乗せ致します。年金受取口座からの自動振替による積金で偶数月のみのお預け入れとなります。	3年以上	1回の掛金2万円以上

(満58歳以上60歳未満の方で、当金庫で公的年金のお受け取りをご予約いただいた方には)

耳より定期預金	満58歳以上60歳未満の方がご利用いただける特別金利の定期預金です。スーパー定期1年ものの店頭表示金利に0.3%を上乗せ致します。	1年	お一人100万円まで
---------	---	----	------------

(満18歳未満のお子様3名以上いる方には)

すくすくプラン1000定期預金	満18歳未満のお子さまが3名以上いる世帯を応援する多子世帯応援の定期預金です。スーパー定期1年ものの店頭表示金利に0.3%~0.5%を上乗せ致します。	1年	一世帯一名義 1,000万円まで
-----------------	---	----	---------------------

(あかちゃんがおなかにいる、もしくは子育て中の方には)

わが家の宝物(定期積金)	「すくすくかんさい」のロゴマークの提示があり、満2歳未満のお子さま(妊婦含む)がいる世帯を応援するあかちゃん応援の定期積金です。1.0%の特別金利を適用致します。	50ヵ月	一回の掛金 1万円または2万円
--------------	---	------	--------------------

■融資 事業者向け

融資の種類	特色・お使いみち	期間	融資額	
一般のご融資	手形割引…一般商業手形の割引を致します。 手形貸付…仕入資金など短期運転資金をご融資致します。 証書貸付…設備資金など長期の資金需要にお応え致します。 当座貸越…約定金額まで当座決済資金をご融資致します。	—	—	
創業サポート融資	創業サポート融資(Ready Go!!)	当金庫の営業区域内で創業する起業者もしくは創業後5年未満の事業者の方の取り組みをサポートする商品です。	10年以内	500万円まで
	女性創業サポート融資(Ready Go Lady!!)	当金庫の営業区域内で創業する起業者もしくは創業後5年未満の事業者の方(女性が経営している法人、女性が事業主である個人事業者)の取り組みをサポートする商品です。	5年以内	300万円まで
	女性活躍企業応援融資(Cheer Lady!!)	当金庫の営業区域内で女性が経営している法人や女性が事業主である個人事業者、または女性の社会進出を支援する企業をサポートする商品です。	5年以内	1,000万円まで
各種制度融資	奈良県などの有利な制度融資を積極的に取り扱い致しております。制度融資をご利用の際はぜひ「ちゅうしん」にご用命下さい。	—	—	
代理貸付	日本政策金融公庫・信金中央金庫などのご融資のお取扱いは、「ちゅうしん」の窓口をご利用下さい。	—	—	

融資 個人向け

融資の種類	特色・お使いみち	期間	融資額
住宅ローン	住宅の購入、新築・増改築、自宅用地の購入にご利用下さい。なお、金利は固定と変動を自由に選択いただけます。	35年以内	1億円まで
リフォームローン(一般型)	自宅の増改築、改装および関連設備機器購入等にご利用下さい。	20年以内	1,000万円まで
リフォームローン(エコ型)	太陽光発電やエコキュート等のエコ関連設備の購入等をご検討なら、一般型より金利を優遇したエコ型をご利用いただけます。	20年以内	1,000万円まで
マイカーローン(一般型)	お車購入や車検・整備などのためにご利用下さい。自動車購入資金の借換えにもご利用いただけます。	10年以内	1,000万円まで
マイカーローン(エコ型)	エコカー減税対象車の購入をご検討なら、一般型より金利を優遇したエコ型をご利用いただけます。	10年以内	1,000万円まで
女性専用マイカーローン	女性の方限定のお得なマイカーローンです。	10年以内	1,000万円まで
教育ローン	入学金、授業料、施設費など入学・進学に際し学校に納付する費用にご利用下さい。	16年以内	1,000万円まで
カードローン	ミニカード	毎日の暮らしの中での思いがけない出費や急にお金が必要になった時にご利用下さい。カード1枚でお気軽に利用できるローンです。	100万円まで
	かがやき50		50万円まで
	かがやき		100万円まで
	きゃっする		300万円まで
	プレミア		300万円まで
カードローン	ドリーム(女性専用)		50万円まで
しんきん個人ローン	暮らしの夢の実現のため、プランにあわせて幅広くご利用いただけるローンです。保証人も担保も不要です。	10年以内	500万円まで
スーパーフリーローン	手続き簡単、お使いみちも自由です。100万円までなら資金使途や所得を証する書類は不要です。	7年以内	200万円まで
フリーローン エース	お使いみち自由な気軽にご利用できるローンです。事業資金にもご利用いただけます。FAXやインターネットからも申し込みできます。	10年以内	500万円まで
フリーローン ファイン	お使いみち自由な気軽にご利用できる自宅所有者向けローンです。自宅をお持ちの方がご利用いただけるお得なローンです。	10年以内	500万円まで
フリーローン フォルテ	お使いみち自由な気軽にご利用できるローンです。事業資金にもご利用いただけます。FAXやインターネットからも申し込みできます。	10年以内	500万円まで
フリーローン ^{スペシャル} SP	お使いみち自由な気軽にご利用できるローンです。最大1,000万円まで融資可能な大型のフリーローンです。	10年以内	1,000万円まで

融資 NPO法人向け

融資の種類	特色・お使いみち	期間	融資額
ちゅうしんNPOローン	奈良県又は内閣府からNPO法人格の認証を受けたNPO法人(特定非営利活動法人)を対象に、その活動をバックアップするローンです。	5年以内	300万円まで

各種サービス

サービスの種類	特色
キャッシュカードサービス	当金庫のほか全国の信用金庫(しんきんネットキャッシュサービス)、全国の都・地銀(全国キャッシュサービス)およびゆうちょ銀行・セブンイレブンなどの自動機コーナーで現金のお引出しができます。また、お振込みもATM(現金自動預払機)により簡単にできます。セキュリティーの高いICカードも発行しています。
自動支払	各種公共料金、税金、授業料、家賃、クレジット代金などがご指定の預金口座から自動的に支払われます。
自動受取り	各種年金、株式配当金などがお受取り日に自動的にご指定の預金口座に振込まれます。
給与振込み	給料、ボーナスが自動的にご指定の預金口座に振込まれます。給料日が、出張や休暇の時でもキャッシュサービスのご利用ができます。
送金・振込み	当金庫の本支店および全国各地の金融機関のご指定の預金口座に安全、確実にお振込みができます。また、ATMによるお振込みもできます。
クレジットカード業務	しんきんVISAカード、しんきんJCBカードなどの取扱いをしております。
デビットカード業務	当金庫のキャッシュカードに、お買い物やお食事などの代金が即時決済(但しデビット加盟店のみ)できる機能がついています。コンビニエンスストアなどのお買い物にもご利用いただけます。
貸金庫	預金証書、株券、権利書、貴金属などを金庫室で安全に保管し、盗難、災害など不慮の事故から守ります。
夜間金庫	金庫の営業時間終了後に、お客様の手持ち現金、お店の売上金をお預かりし、ご指定の口座に入金します。
国債の窓口販売	長期利付国債、中期利付国債、割引国債および個人向け国債を取り扱っております。ご購入の際は保護預かりのご利用が安全です。尚、保護預かり手数料は無料です。

サービスの種類	特色
保険の窓口販売	住宅ローン関連の火災保険や債務返済支援保険、その他個人年金保険、終身保険等の一時払型保険、傷害保険、医療保険の取扱いを行っております。
投資信託の窓口販売	安全性を重視したファンドから積極的に利益を追求するファンドまで24種類の商品を取り扱っております。収益は不確定で元本割れのリスクもある商品ですのでご注意ください。
スポーツ振興くじの当選金の払い戻し	スポーツ振興くじ(toto)の当選金の払い戻しを行っております。取扱店は本店、香芝支店、法隆寺支店となっております。
アンサーサービス	ちゅうしんテレホンサービスは、ご指定口座(当座預金・普通預金)への振込、取立入金内容やご預金の残高などをコンピュータが直接電話またはファクシミリを通じてお知らせする便利なサービスです。
事業者向けインターネットバンキングサービス	振込や口座振替、残高照会などをインターネットによりご利用いただける大変便利なサービスです。
個人向けWEBバンキングサービス	振込や口座振替、定期預金のお預入れや残高照会、入出金明細照会などをインターネットや携帯電話によりご利用いただける大変便利なサービスです。
でんさいサービス	㈱全銀電子債権ネットワーク(通称でんさいネット)が提供する「でんさい」は、手形・振込に代わる新たな決済インフラです。インターネット(PC)等を通じて、電子記録債権を記録・管理する電子記録債権機関(でんさいネット)の記録原簿へ電子記録をすることで、安全・簡易・迅速に、支払いや譲渡等を行うことができる大変便利なサービスです。

■為替手数料

振込手数料

窓口をご利用の場合	電 信 ・ 文 書 総 合 振 込	当金庫同一店内5万円未満1件につき	216円
		当金庫同一店内5万円以上1件につき	432円
		当金庫本支店5万円未満1件につき	216円
		(私製伝票)	324円
		当金庫本支店5万円以上1件につき	432円
		(私製伝票)	540円
		他行庫5万円未満1件につき	648円
		(私製伝票)	756円
		他金庫5万円以上1件につき	864円
		(私製伝票)	972円
給与(賞与)振込	当金庫同一店内1件につき	108円	
	当金庫本支店1件につき	216円	
	他行庫1件につき	432円	
ATMをご利用の場合	CDカード扱い	当金庫同一店内	無 料
		当金庫本支店	
		他行庫5万円未満1件につき	324円
	現 金 扱 い	他行庫5万円以上1件につき	540円
		当金庫同一店内5万円未満1件につき	108円
		当金庫同一店内5万円以上1件につき	324円
為替自動振込をご利用の場合	当金庫本支店5万円未満1件につき	108円	
	当金庫本支店5万円以上1件につき	324円	
	他行庫5万円未満1件につき	432円	
	他行庫5万円以上1件につき	648円	
	当金庫同一店内5万円未満1件につき	216円	
	当金庫同一店内5万円以上1件につき	432円	
当金庫本支店5万円未満1件につき	216円		
当金庫本支店5万円以上1件につき	432円		
他行庫5万円未満1件につき	648円		
他行庫5万円以上1件につき	864円		

取立手数料

代金・担保・割引 手形取立手数料	当金庫同一店1枚につき	無 料
	当金庫本支店1枚につき	216円
	他行庫1枚につき	648円

その他の手数料

不渡手形返却手数料	1枚につき	648円
取立手形組戻手数料	1枚につき	648円
振込組戻手数料	1件につき	648円

■EBサービス基本料(月間)

ファームバンキングサービス (FB、WEB-FB)	総合・給与・都度振込	3,240円
	都度振込のみ	1,080円
ホームバンキングサービス(HB)		1,080円
FAX振込サービス		1,080円
テレホンバンキングサービス(資金移動契約先)		324円
アンサーサービス		324円
WEBバンキング(IB)		無 料

■EBサービス振込手数料

総 合 振 込 (FB、HB、IB)	当金庫同一店	無 料
	当金庫本支店	
	他行庫5万円未満1件につき	
	他行庫5万円以上1件につき	
給与(賞与)振込 (FB)	当金庫同一店	無 料
	当金庫本支店	
	他行庫1件につき	

■各種手数料

手形用紙・小切手発行手数料

約束手形帳(25枚綴)	1冊につき	540円
為替手形帳(25枚綴)	1冊につき	540円
小切手帳(50枚綴)	1冊につき	540円
署名鑑手形帳(25枚綴)	1冊につき	648円
署名鑑小切手帳(50枚綴)	1冊につき	648円
自己宛小切手発行	1枚につき	540円
マル専口座開設	初回受付時:1口座	3,240円
マル専約束手形用紙発行	1枚につき	540円

貸金庫・夜間金庫手数料

貸 金 庫 (年間)	A種(全自動・半自動)	12,960円
	B種(全自動・全自動)	15,552円
	C種(全自動・半自動)	19,440円
	1種(手動)	7,776円
夜 間 金 庫	2種(手動)	10,368円
	4種(手動)	15,552円
	基本手数料(半年)	25,920円
	入金帳1冊(50枚綴)	6,480円

証明書発行・通帳等再発行手数料

残高証明書発行	1枚	定形	216円
		定形外	540円
		監査法人指定書式	1,080円
利息証明書発行	1枚		216円
その他証明書発行	1枚		216円
取引履歴明細書	1枚		216円
通帳再発行	1冊		1,080円
証書再発行	1枚		1,080円
カード再発行	ICカード 1枚		1,080円
		貸金庫カード1枚	1,080円

住宅ローン手数料

条件変更・固定金利選択		10,800円
新型住宅ローン固定金利期間中の一部繰上返済		10,800円
新型住宅ローン固定金利期間中の全額繰上返済		32,400円
その他の繰上返済		5,400円
ホームローンかがやき、 新ホームローンかがやき 約定外完済(全額繰上返済)	変動金利期間中	10,800円
	固定金利期間中	32,400円
ホームローンかがやき、 新ホームローンかがやき 一部繰上返済	変動金利期間中	5,400円
	固定金利期間中	10,800円

不動産担保受入手数料(住宅ローン)

新ホームローン かがやき	保証付		32,400円
	保証利用なし	融資額1,000万円以下	54,000円
上記以外		保証付	融資額1,000万円超
	保証利用なし		
債務保証料			規定金額

両替手数料

窓 口	1~50枚	無料
	51~100枚	(*1) 108円
	101~300枚	108円
	301~500枚	216円
	501~1,000枚	324円
	1,001~3,000枚	540円
	3,001~5,000枚	1,080円
	5,001~10,000枚	2,160円
	10,001枚以上	(*2)
	1~300枚	(*3) 100円
両 替 機	301~500枚	200円
	501~1,000枚	300円

(*1) 両替機未設置店では、当金庫のキャッシュカード提示により、1日1回に限り無料。
 (*2) 10,001枚以上は、5,000枚毎に1,080円を加算。
 (*3) 当金庫のキャッシュカード利用により、1日1回に限り100枚以下の両替が無料。
 (*4) 501枚以上の硬貨によるご入金および金種を指定した硬貨のご出金につきましても枚数に応じて上記の両替手数料をいただきます。なお、500枚以下の取引を1日に複数回ご利用される場合は、それらの合計枚数で手数料をいただきます。

個人情報開示手数料

開示回答書	1通	540円
郵送料		392円

■でんさいサービス基本料(月額)

新規ご契約キャンペーン キャンペーン期間: 平成29年3月31日(金)まで

【インターネット利用】

上記期間内に新規にご契約いただけますと、月額基本料をご契約月より1年間無料にいたします。

		通常	キャンペーン
月額基本料	債務者兼債権者	1,080円	無料
	債権者限定	無料	無料

【窓口(書面)利用】

上記期間内に新規にご契約いただけますと、月額基本料をご契約月より1年間、債務者兼債権者利用の場合は、1,080円、債権者限定利用の場合は、無料にいたします。

		通常	キャンペーン
月額基本料	債務者兼債権者	5,400円	1,080円
	債権者限定	1,080円	無料

■でんさいサービス利用手数料(1件あたり)

		インターネット	窓口(書面)
発生記録 (予約を含む)	当金庫宛	324円	648円
	他行庫宛	648円	972円
譲渡記録 (予約・割引を含む)	当金庫宛	162円	486円
	他行庫宛	324円	648円
分割譲渡記録 (予約・割引を含む)	当金庫宛	324円	648円
	他行庫宛	648円	972円
保証記録		324円	648円
支払等記録(口座間送金決済以外)		324円	648円
変更記録		324円	648円
開示	通常開示	...	540円
	特例開示	...	3,240円
	残高開示(都度発行)	...	4,320円
	残高開示(定例発行)	1,620円	1,620円
変更記録(書面)		...	2,160円
支払不能情報照会		...	3,240円
口座間送金決済中止		...	1,080円

■CD・ATM手数料(※当金庫のカードを当金庫のATMコーナーでご利用された場合、ご入出金手数料は無料です。)

		平日	土曜日	日曜・祝日	手数料その他
ご 出 金	当金庫のカード	8:00~22:00	8:00~22:00	8:00~22:00	無料
	しんきんネットキャッシュサービス(当金庫以外の信用金庫)	8:00~22:00	8:00~22:00	8:00~22:00	平日8:45~18:00及び土曜日9:00~14:00は無料 上記以外は1件につき108円。
	全国キャッシュサービス(MICS)(信用金庫以外の金融機関)	8:00~21:00	8:00~21:00	8:00~21:00	1件につき108円。※但し平日8:00~8:45 及び18:00以降、土曜日・日曜・祝日の終日は216円。
	ゆうちょ銀行カード	8:00~21:00	8:00~21:00	8:00~21:00	1件につき108円。※但し平日8:00~8:45及び18:00以降、 土曜日8:00~9:00及び14:00以降、日曜・祝日の終日は216円。
ご 入 金	当金庫のカード	8:00~22:00	8:00~22:00	8:00~22:00	無料
	しんきんネットキャッシュサービス(当金庫以外の信用金庫)	8:00~22:00	8:00~22:00	8:00~22:00	平日8:45~18:00及び土曜日9:00~14:00は無料 上記以外は1件につき108円。
	全国キャッシュサービス(MICS)(一部の提携金融機関)	8:00~21:00	8:00~21:00	8:00~21:00	1件につき108円。※但し平日8:00~8:45 及び18:00以降、土曜日・日曜・祝日の終日は216円。
	ゆうちょ銀行カード	8:00~21:00	8:00~21:00	8:00~21:00	1件につき108円。※但し平日8:00~8:45及び18:00以降、 土曜日8:00~9:00及び14:00以降、日曜・祝日の終日は216円。

ちゅうしんの財務状況

■貸借対照表(資産)

(単位:千円)

科 目	平成26年3月末	平成27年3月末	平成28年3月末
(資産の部)			
現 金	3,652,719	3,396,584	3,882,319
預 け 金	119,294,289	116,662,698	110,503,840
買入金銭債権	3,404,393	376,746	560,774
金銭の信託	2,000,000	2,003,002	4,097,284
有 価 証 券	190,337,397	204,356,915	212,410,541
国 債	21,091,118	20,695,677	20,836,215
地 方 債	28,762,144	28,314,826	28,269,132
短 期 社 債	—	499,955	—
社 債	86,034,880	75,338,803	76,016,712
株 式	1,660,958	1,635,143	2,823,058
その他の証券	52,788,295	77,872,509	84,465,422
貸 出 金	152,622,260	162,224,969	165,689,093
割 引 手 形	2,178,994	2,075,529	2,327,369
手 形 貸 付	4,448,933	4,252,686	5,252,125
証 書 貸 付	140,163,135	150,346,803	152,450,794
当 座 貸 越	5,831,197	5,549,949	5,658,804
そ の 他 資 産	2,488,669	2,465,424	3,335,671
未 決 済 為 替 貸	58,590	46,544	39,976
信 金 中 金 出 資 金	1,327,900	1,327,900	2,067,900
前 払 費 用	20,858	29,335	20,312
未 収 収 益	727,479	690,732	695,492
金 融 派 生 商 品	—	—	344,487
そ の 他 の 資 産	353,841	370,912	167,502
有 形 固 定 資 産	2,056,286	2,101,913	2,246,591
建 物	524,233	620,952	624,400
土 地	1,297,272	1,232,505	1,232,505
建 設 仮 勘 定	—	—	104,608
その他の有形固定資産	234,779	248,455	285,077
無 形 固 定 資 産	66,149	80,344	69,955
ソ フ ト ウ ェ ア	54,704	69,002	58,809
その他の無形固定資産	11,445	11,342	11,146
前 払 年 金 費 用	378,695	208,191	237,528
債 務 保 証 見 返	675,035	579,975	496,945
貸 倒 引 当 金	△ 1,586,349	△ 1,720,734	△ 1,585,081
(うち個別貸倒引当金)	(△ 1,261,944)	(△ 1,388,419)	(△ 1,227,797)
資 産 の 部 合 計	475,389,549	492,736,031	501,945,466

信金中金などに預けたお金

国債などに投資した額

将来予想される貸倒に備えるための引当金

■貸借対照表(負債及び純資産)

(単位:千円)

科 目	平成26年3月末	平成27年3月末	平成28年3月末
(負債の部)			
預 金 積 金	435,171,115	449,153,188	459,054,634
当 座 預 金	2,845,368	3,343,388	3,841,363
普 通 預 金	102,050,016	107,596,743	111,942,673
貯 蓄 預 金	929,482	874,784	871,944
通 知 預 金	149,701	311	311
定 期 預 金	309,687,929	318,525,822	323,539,110
定 期 積 金	18,297,377	17,504,206	17,604,845
そ の 他 の 預 金	1,211,240	1,307,930	1,254,385
借 用 金	—	—	1,000,000
借 入 金	—	—	1,000,000
そ の 他 負 債	1,956,779	2,159,100	1,268,686
未 決 済 為 替 借	57,211	64,302	56,617
未 払 費 用	1,145,028	809,436	876,583
給 付 補 填 備 金	29,614	20,399	20,585
未 払 法 人 税 等	607,146	252,748	218,146
前 受 収 益	25,639	26,029	29,823
払 戻 未 済 金	105	80	90
払 戻 未 済 持 分	125	55	30
金 融 派 生 商 品	7,613	908,140	—
資 産 除 去 債 務	16,257	16,559	16,761
そ の 他 の 負 債	68,038	61,348	50,048
賞 与 引 当 金	105,159	98,070	99,280
退 職 給 付 引 当 金	343,132	489,161	489,472
役 員 退 職 慰 労 引 当 金	108,693	125,935	137,380
偶 発 損 失 引 当 金	89,471	79,079	65,136
睡 眠 預 金 払 戻 損 失 引 当 金	12,342	12,197	12,243
繰 延 税 金 負 債	1,349,307	1,788,363	1,353,607
債 務 保 証	675,035	579,975	496,945
負 債 の 部 合 計	439,811,037	454,485,072	463,977,386
(純資産の部)			
出 資 金	292,800	293,430	294,299
普 通 出 資 金	292,800	293,430	294,299
利 益 剰 余 金	30,879,814	32,075,722	33,032,466
利 益 準 備 金	290,496	292,800	293,430
そ の 他 の 利 益 剰 余 金	30,589,318	31,782,922	32,739,036
特 別 積 立 金	28,950,000	30,350,000	31,550,000
当 期 未 処 分 剰 余 金	1,639,318	1,432,922	1,189,036
会 員 勘 定 合 計	31,172,614	32,369,152	33,326,765
そ の 他 有 価 証 券 評 価 差 額 金	4,405,897	5,881,806	4,641,314
評 価 ・ 換 算 差 額 等 合 計	4,405,897	5,881,806	4,641,314
純 資 産 の 部 合 計	35,578,511	38,250,958	37,968,080
負 債 及 び 純 資 産 の 部 合 計	475,389,549	492,736,031	501,945,466

損益計算書(その1)

(単位:千円)

科 目	平成25年度	平成26年度	平成27年度
経 常 収 益	7,151,655	6,620,866	6,100,332
資 金 運 用 収 益	5,468,893	5,291,011	5,046,286
貸 出 金 利 息	2,514,030	2,508,620	2,450,877
預 け 金 利 息	291,204	249,319	207,313
コールローン利息	4,489	3,234	877
有価証券利息配当金	2,568,117	2,416,704	2,315,003
その他の受入利息	91,052	113,133	72,215
役 務 取 引 等 収 益	390,880	387,941	388,487
受入為替手数料	187,197	189,109	164,220
その他の役務収益	203,683	198,831	224,266
そ の 他 業 務 収 益	1,080,259	736,552	222,634
国債等債券売却益	1,029,528	661,520	195,461
国債等債券償還益	10,316	12,709	4,758
金融派生商品収益	339	-	-
その他の業務収益	40,074	62,322	22,414
そ の 他 経 常 収 益	211,622	205,362	442,923
貸倒引当金戻入益	-	-	125,106
償却債権取立益	5,118	1,100	111
株式等売却益	103,321	82,387	218,053
金銭の信託運用益	34,325	72,481	78,927
その他の経常収益	68,857	49,393	20,724
経 常 費 用	4,663,286	4,809,036	4,800,506
資 金 調 達 費 用	756,905	674,821	685,544
預 金 利 息	737,407	662,045	674,103
給付補填備金繰入額	19,497	12,775	11,430
借 用 金 利 息	-	-	10
役 務 取 引 等 費 用	230,982	236,672	245,931
支払為替手数料	49,507	52,118	51,936
その他の役務費用	181,474	184,554	193,994
そ の 他 業 務 費 用	148,470	274,773	512,661
外国為替売買損	30,543	36,943	250,923
国債等債券売却損	75,724	203,791	187,180
国債等債券償還損	41,699	33,648	74,106
その他の業務費用	503	390	450

ご購入したお金や運用している国債等からの利息収入

振込などのサービスの提供によって得た収入

お預かりしている預金の利息など

給与など必要な営業上の経費

金庫本来の利益

期間の最終利益

会員のみなさまにお支払いする配当金

損益計算書(その2)

(単位:千円)

科 目	平成25年度	平成26年度	平成27年度
経 費	3,325,501	3,441,804	3,328,597
人 件 費	2,187,871	2,257,180	2,231,414
物 件 費	1,109,060	1,161,976	1,068,374
税 金	28,569	22,647	28,808
そ の 他 経 常 費 用	201,427	180,964	27,770
貸倒引当金繰入額	146,122	155,561	-
株式等売却損	20,538	-	-
金銭の信託運用損	-	-	15,533
その他の経常費用	34,766	25,403	12,237
経 常 利 益	2,488,368	1,811,829	1,299,825
特 別 利 益	265	79,655	6,193
固定資産処分益	265	77	-
補 償 金 収 入	-	79,578	6,193
特 別 損 失	4,821	468,261	4,807
固定資産処分損	4,821	77,179	4,807
退職給付費用	-	330,689	-
固定資産圧縮損	-	60,392	-
税引前当期純利益	2,483,813	1,423,224	1,301,211
法人税、住民税及び事業税	733,844	328,144	304,167
法人税等調整額	223,635	△112,383	28,724
法人税等合計	957,480	215,761	332,891
当 期 純 利 益	1,526,333	1,207,462	968,320
繰越金(当期首残高)	112,984	225,459	220,716
当期末処分剰余金	1,639,318	1,432,922	1,189,036

剰余金処分計算書

(単位:円)

科 目	平成25年度	平成26年度	平成27年度
当期末処分剰余金	1,639,318,114	1,432,922,122	1,189,036,277
剰 余 金 処 分 額	1,413,858,566	1,212,205,845	1,012,475,682
利 益 準 備 金	2,304,000	630,000	869,500
普通出資に対する配当金 (配当率)	11,554,566 (年4%)	11,575,845 (年4%)	11,606,182 (年4%)
特 別 積 立 金	1,400,000,000	1,200,000,000	1,000,000,000
繰越金(当期末残高)	225,459,548	220,716,277	176,560,595

平成27年度における貸借対照表、損益計算書及び剰余金処分計算書(以下、「財務諸表」という。)の適正性、及び財務諸表作成に係る内部監査の有効性を確認しております。

平成28年6月20日

奈良中央信用金庫
理事長

高田知彦 

平成28年6月17日開催の第67期通常総代会で承認を得た貸借対照表、損益計算書及び剰余金処分計算書は、信用金庫法第38条の2第3項の規定に基づき、有限責任 あずさ監査法人の監査を受けております。

■貸借対照表の注記

- 記載金額は千円未満を切り捨てて表示しております。
- 有価証券の評価は、その他有価証券については原則として決算日の市場価格等に基づく時価法(売却原価は主として移動平均法により算定)、ただし時価を把握することが極めて困難と認められるものについては移動平均法による原価法又は償却原価法により行っております。なお、その他有価証券の評価差額については、全部純資産直入法により処理しております。
- 有価証券運用を主目的とする単独運用の金銭の信託において信託財産として運用されている有価証券の評価は、上記2.と同じ方法により行っております。
- デリバティブ取引の評価は、時価法により行っております。
- 有形固定資産(リース資産を除く)の減価償却は、定率法(ただし、平成10年4月1日以後に取得した建物(建物附属設備を除く。))については定額法を採用しております。また、主な耐用年数は次のとおりであります。

建物	34年～39年
その他	5年～10年
- 無形固定資産(リース資産を除く)の減価償却は、定額法により償却しております。なお、自金庫利用のソフトウェアについては、金庫内における利用可能期間(5年)に基づいて償却しております。
- 所有権移転外ファイナンス・リース取引に係る「有形固定資産」(及び「無形固定資産」)中のリース資産の減価償却は、リース期間を耐用年数とした定額法により償却しております。なお、残存価額については、リース契約上に残価保証の取決めがあるものは当該残価保証額とし、それ以外のものは零としております。
- 外貨建資産・負債は、決算日の為替相場による円換算額を付しております。
- 貸倒引当金は、予め定めている償却・引当基準に則り、次のとおり計上しております。破綻、特別清算等法的に経営破綻の事実が発生している債務者(以下「破綻先」という。))に係る債権及びそれと同等の状況にある債務者(以下「実質破綻先」という。))に係る債権については、以下のなお書きに記載されている直接減額後の帳簿価額から、担保の処分可能見込額及び保証による回収可能見込額を控除し、その残額を計上しております。また、現在は経営破綻の状況にないが、今後経営破綻に陥る可能性が大きいと認められる債務者(以下「破綻懸念先」という。))に係る債権については、債権額から、担保の処分可能見込額及び保証による回収可能見込額を控除し、その残額のうち、債務者の支払能力を総合的に判断し必要と認める額を計上しております。上記以外の債権については、過去の一定期間における貸倒実績から算出した貸倒実績率等に基づき計上しております。すべての債権は、資産の自己査定基準に基づき、営業関連部署が資産査定を実施し、当該部署から独立した資産監査部署が査定結果を監査しており、その査定結果に基づいて上記の引当を行っております。なお、破綻先及び実質破綻先に対する担保・保証付債権等については、債権額から担保の評価額及び保証による回収が可能と認められる額を控除した残額を取立不能見込額として債権額から直接減額しており、その金額は111百万円であります。
- 賞与引当金は、職員への賞与の支払いに備えるため、職員に対する賞与の支給見込額のうち、当事業年度に帰属する額を計上しております。
- 退職給付引当金は、職員の退職給付に備えるため、当事業年度末における退職給付債務及び年金資産の見込額に基づき、必要額を計上しております。また、退職給付債務の算定にあたり、退職給付見込額を当事業年度末までの期間に帰属させる方法については期間定額基準によっております。なお、数理計算上の差異の費用処理方法は次のとおりであります。数理計算上の差異(各事業年度の発生時の職員の平均残存勤務期間内の一定の年数(10年)による定額法により按分した額を、それぞれ発生翌事業年度から費用処理。当金庫は、複数事業主(信用金庫等)により設立された企業年金制度(総合設立型厚生年金基金)に加入しており、当金庫の拠出に対応する年金資産の額を合理的に計算することができないため、当該年金制度への拠出額を退職給付費用として処理しております。なお、当該企業年金制度全体の直近の積立状況及び制度全体の拠出等に占める当金庫の割合並びにこれらに関する補足説明は次のとおりであります。
 - 制度全体の積立状況に関する事項(平成27年3月31日現在)

年金資産の額	1,659,830百万円
年金財政計算上の数理債務の額と最低責任準備金の額との合計額	1,824,563百万円
差引額	△164,732百万円
 - 制度全体に占める当金庫の掛金拠出割合(平成27年3月分)

0.2557%

 - 補足説明

上記①の差引額の主な要因は、年金財政計算上の過去勤務債務残高247,567百万円及び別途積立金82,834百万円であり、本制度における過去勤務債務の償却方法は期間19年0カ月の元利均等定率償却であり、当金庫は、当事業年度の財務諸表上、当該償却に充てられる特別掛金511百万円を費用処理しております。なお、特別掛金の額は、予め定められた掛金率を掛金拠出時の標準給与の額に乗じて算定されるため、上記②の割合は当金庫の実際の負担割合とは一致しません。
- 役員退職慰労引当金は、役員への退職慰労金の支払いに備えるため、役員に対する退職慰労金の支給見込額のうち、当事業年度末までに発生していると認められる額を計上しております。
- 睡眠預金払戻損失引当金は、負債計上を中止した預金について、預金者からの払戻請求に備えるため、将来の払戻請求に応じて発生する損失を見積り、必要と認める額を計上しております。
- 偶発損失引当金は、信用保証協会への負担金の支払いに備えるため、将来の負担金支払見込額を計上しております。
- 消費税及び地方消費税の会計処理は、税込方式によっております。
- 有形固定資産の減価償却累計額 2,906百万円
- 有形固定資産の圧縮記帳額 156百万円
- 貸出金のうち、破綻先債権額は45百万円、延滞債権額は5,186百万円であり、なお、破綻先債権とは、元本又は利息の支払の遅延が相当期間継続していることその他の事由により元本又は利息の取立て又は弁済の見込みがないものとして未収利息を計上しなかった貸出金(貸倒償却を行った部分を除く。以下「未収利息不計上貸出金」という。))のうち、法人税法施行令(昭和40年政令第97号)第96条第1項第3号のいからホまでに掲げる事由又は同項第4号に規定する事由が生じている貸出金であります。また、延滞債権とは、未収利息不計上貸出金であって、破綻先債権及び債務者の経営再建又は支援を図ることを目的として利息の支払を猶予した貸出金以外の貸出金であります。
- 貸出金のうち、3ヵ月以上延滞債権額は40百万円であり、なお、3ヵ月以上延滞債権とは、元本又は利息の支払が約定支払日の翌日から3月以上遅延している貸出金で破綻先債権及び延滞債権に該当しないものであります。
- 貸出金のうち、貸出条件緩和債権額は832百万円であり、なお、貸出条件緩和債権とは、債務者の経営再建又は支援を図ることを目的として、金利の減免、利息の支払猶予、元本の返済猶予、債権放棄その他の債務者に有利となる取決めを行った貸出金で破綻先債権、延滞債権及び3ヵ月以上延滞債権に該当しないものであります。
- 破綻先債権額、延滞債権額、3ヵ月以上延滞債権額及び貸出条件緩和債権額の合計額は6,105百万円であり、なお、18.から21.に掲げた債権額は、貸倒引当金控除前の金額であります。手形割引は、業種別監査委員会報告第24号に基づき金融取引として処理しております。これにより受け入れた銀行引受手形及び商業手形は、売却又は(再)担保という方法で自由に処分できる権利を有しておりますが、その額面金額は、2,327百万円であり、担保に供している資産は次のとおりであります。

有価証券	141百万円
預け金	1,000百万円
担保資産に対応する債務	
預金	604百万円
借入金	1,000百万円

 上記のほか、為替決済等の取引の担保として、預け金4,000百万円を差し入れております。また、その他の資産には、保証金は93百万円及び敷金20百万円が含まれております。出資1口当たりの純資産額 6,450円58銭
- 金融商品の状況に関する事項
 - 金融商品に対する取組方針

当金庫は、預金業務、融資業務および市場運用業務などの金融業務を行っております。このため、金利変動による不利な影響が生じないように、資産及び負債の総合的管理(ALM)をしております。その一環として、デリバティブ取引を行うこともあります。
 - 金融商品の内容及びそのリスク

当金庫が保有する金融資産は、主として事業地区内のお客様に対する貸出金です。また、有価証券は、主に債券、投資信託及び株式であり、運用目的で保有しております。これらは、それぞれ発行体の信用リスク及び金利の変動リスク、市場価格の変動リスクに晒されております。外貨建有価証券については、為替の変動リスクに晒されております。一方、金融負債は主としてお客様からの預金であり、流動性リスクに晒されております。また、変動金利の預金については、金利の変動リスクに晒されております。
- 金融商品に係るリスク管理体制
 - 信用リスクの管理

当金庫は、信用リスクに関する管理諸規程に従い、貸出金について、個別案件ごとの与信審査、与信限度額、信用情報管理、保証や担保の設定、問題債権への対応などと与信管理に関する体制を整備し運営しております。これらの与信管理は、各営業店のほか融資部により行われ、また、定期的に経営陣を含む与信リスク管理委員会、リスク統括会議及び理事会を開催し、審議報告を行っております。さらに、与信管理の状況については、検査部がチェックしております。有価証券の発行体の信用リスク及びデリバティブ取引のカウンターパーティーリスクに関しては、総合企画部において、信用情報や時価の把握を定期的に行うことで管理しております。
 - 市場リスクの管理
 - 金利リスクの管理

当金庫は、ALMによって金利の変動リスクを管理しております。ALMに関する規則及び要領において、リスク管理方法や手続等の詳細を明記しており、理事会において決定された市場リスク管理方針に基づき、ALM委員会、市場リスク管理委員会、リスク統括会議及び理事会において実施状況の把握・確認、今後の対応等の協議を行っております。日常的には総合企画部において金融資産及び負債の金利や期間を総合的に把握し、ギャップ分析や金利感応度分析等によりモニタリングを行い、月次ペースでALM委員会やリスク統括会議に報告しております。

- なお、ALMにより、金利の変動リスクをヘッジするための金利スワップ及び債券先物等のデリバティブ取引を行うこともあります。
- (ii) 為替リスクの管理
当金庫は、為替の変動リスクに関して、個別の案件ごとに管理しております。
- (iii) 価格変動リスクの管理
有価証券を含む市場運用商品の保有については、投資方針に基づき、余資運用規程に従い行われております。
このうち、資金運用部では、市場運用商品の購入を行っており、事前審査、投資限度額の設定のほか、継続的なモニタリングを通じて、価格変動リスクの軽減を図っております。
これらの情報は総合企画部を通じ、市場リスク管理委員会、リスク統括会議及び理事会において定期的に報告されております。
- (iv) デリバティブ取引
デリバティブ取引に関しては、取引の執行、ヘッジ有効性の評価、事務管理に関する部門をそれぞれ分離し内部牽制を確立するとともに、ヘッジ取引規程に基づき実施されております。
- (v) 市場リスクに係る定量的情報
当金庫において、主要なリスク変数である金利リスクの影響を受ける主たる金融商品は、「預け金」、「買入金銭債権」、「金銭の信託」、「有価証券」のうち債券、「貸出金」及び「預金」であります。
当金庫では、これらの金融資産及び金融負債について、期末後1年程度の金利の合理的な予想変動幅を用いた経済価値の変動額を市場リスク量とし、金利の変動リスクの管理にあたっての定量的分析に利用しております。
当該変動額の算定にあたっては、対象の金融資産及び金融負債を(固定金利群と変動金利群にわけて、)それぞれ金利期日に応じて適切な期間に残高を分解し、期間ごとの金利変動幅を用いております。
なお、金利以外のすべてのリスク変数が一定であると仮定し、当事業年度末現在、指標となる金利が1.00%上昇したものと想定した場合の経済価値は、4,235百万円減少するものと把握しております。
当該変動額は、金利を除くリスク変数が一定の場合を前提としており、金利とその他のリスク変数との相関を考慮しておりません。
また、金利の合理的な予想変動幅を超える変動が生じた場合には、算定額を超える影響が生じる可能性があります。
- ③ 資金調達に係る流動性リスクの管理
当金庫は、ALMを通して、適時に資金管理を行うほか、資金調達手段の多様化、市場環境を考慮した長短の調達バランスの調整などによって、流動性リスクを管理しております。
- (4) 金融商品の時価等に関する事項についての補足説明
金融商品の時価には、市場価格に基づく価額のほか、市場価格がない場合には合理的に算定された価額が含まれております。当該価額の算定においては一定の前提条件等を採用しているため、異なる前提条件等による場合、当該価額が異なることもあります。
なお、金融商品のうち貸出金及び借入金については、簡便な計算により算出した時価に代わる金額を含めて開示しております。

26. 金融商品の時価等に関する事項

平成28年3月31日における貸借対照表計上額、時価及びこれらの差額は、次のとおりであります(時価等の算定方法については(注1)参照)。なお、時価を把握することが極めて困難と認められる非上場株式等は、次表には含めておりません((注2)参照)。

また、重要性の乏しい科目については記載を省略しております。

(単位:百万円)			
	貸借対照表計上額	時 価	差 額
(1) 預け金	110,503	110,652	148
(2) 買入金銭債権	560	561	0
(3) 金銭の信託			
運用目的の金銭の信託	3,083	3,083	-
その他の金銭の信託	1,010	1,010	-
(4) 有価証券			
その他有価証券	212,229	212,229	-
(5) 貸出金(*1)	165,689		
貸倒引当金(*2)	△1,585		
	164,104	167,992	3,888
金融資産計	491,492	495,529	4,037
(1) 預金積金	459,054	460,960	1,905
(2) 借入金(*1)	1,000	1,009	9
金融負債計	460,054	461,969	1,914
デリバティブ取引(*3)			
ヘッジ会計が適用されていないもの	344	344	-
デリバティブ取引計	344	344	-

(*1) 貸出金、借入金の「時価」には、「簡便な計算により算出した時価に代わる金額」が含まれております。

(*2) 貸出金に対応する一般貸倒引当金及び個別貸倒引当金を控除しております。

(*3) デリバティブ取引によって生じた正味の債権・債務は純額で表示しており、合計で正味の債務となる項目については、()で表示しております。

(注1) 金融商品の時価等の算定方法

- 金融資産
- (1) 預け金
満期のない預け金については、時価は帳簿価額と近似していることから、当該帳簿価額を時価としております。満期のある預け金については、残存期間に基づく区分ごとに、新規に預け金を行った場合に想定される適用金利で割り引いた現在価値を算定しております。
- (2) 買入金銭債権、(3) 金銭の信託
買入金銭債権、金銭の信託の時価については、取引先金融機関から提示された価格によっております。
- (3) 有価証券
株式は取引所の価格、債券は取引所の価格又は日本証券業協会の公社債店頭売買参考統計値等によっております。投資信託は、公表されている基準価格等によっております。
なお、保有目的区分ごとの有価証券に関する注記事項については29.から30.に記載しております。
- (4) 貸出金
貸出金は、以下の①～③の合計額から、貸出金に対応する一般貸倒引当金及び個別貸倒引当金を控除する方法により算定し、その算出結果を時価に代わる金額として記載しております。
①破綻懸念先債権、実質破綻先債権及び破綻先債権等、将来キャッシュ・フローの見積りが困難な債権については、貸借対照表中の貸出金勘定に計上している額(貸倒引当金控除前の額、以下「貸出金計上額」という。)
②①以外のうち、変動金利によるものは貸出金計上額
③①以外のうち、固定金利によるものは貸出金の期間に基づく区分ごとに、元利金の合計額を市場金利(LIBOR、SWAP)で割り引いた価額

金融負債

- (1) 預金積金
要求払預金については、決算日に要求された場合の支払額(帳簿価額)を時価とみなしております。また、定期預金の時価は、一定の期間ごとに区分して、将来のキャッシュ・フローを割り引いて現在価値を算定しております。その割引率は、新規に預金を受け入れる際に使用する利率を用いております。
- (2) 借入金
借入金のうち、固定金利によるものは、一定の期間ごとに区分した当該借入金の元利金の合計額を市場金利(LIBOR、SWAP)で割り引いて現在価値を算定し、その算出結果を時価に代わる金額として記載しております。
- デリバティブ取引
デリバティブ取引は、外国為替関連取引であり、時価の算定方法は、取引先金融機関から提示された価格によっております。

(注2) 時価を把握することが極めて困難と認められる金融商品の貸借対照表計上額は次のとおりであり、金融商品の時価情報には含まれておりません。(単位:百万円)

区 分	貸借対照表計上額
非上場株式(*1)	181
信金中金出資金(*1)	2,067
金銭の信託(*1)	2
合 計	2,251

(*1) 非上場株式、信金中金出資金および金銭の信託のうち合同運用指定金銭信託については、市場価格がなく、時価を把握することが極めて困難と認められることから時価開示の対象とはしていません。

(注3) 金銭債権及び満期のある有価証券の決算日後の償還予定額 (単位:百万円)

	1年以内	1年超5年以内	5年超10年以内	10年超
預け金	62,443	45,500	2,560	-
買入金銭債権	-	500	-	60
有価証券	20,976	124,188	32,747	6,275
貸出金	29,032	57,819	40,130	31,692
合計	112,452	228,007	75,437	38,031

(*1) 貸出金のうち、破綻先、実質破綻先及び破綻懸念先に対する債権等、償還予定額が見込めないもの、期間の定めがないものは含めておりません。

(注4) 有利子負債の決算日後の返済予定額 (単位:百万円)

	1年以内	1年超5年以内	5年超10年以内	10年超
預金積金	326,603	132,277	12	160
借入金	50	200	250	500
合計	326,653	132,477	262	660

(*1) 預金積金のうち、要求払預金は「1年以内」に含めて開示しております。

27. 有価証券の時価及び評価差額等に関する事項は次のとおりであります。これらには、「国債」、「地方債」、「社債」、「株式」、「その他の証券」のほか、「買入金銭債権」が含まれております。以下、28.まで同様であります。

その他有価証券

	種 類	貸借対照表計上額(百万円)	取得原価(百万円)	差額(百万円)
貸借対照表計上額が取得原価を超えるもの	株式	1,747	1,406	340
	債券	120,613	115,993	4,620
	国債	19,241	18,089	1,151
	地方債	28,269	26,920	1,349
	社債	73,103	70,983	2,120
	その他	43,173	40,660	2,513
	小 計	165,535	158,060	7,474
貸借対照表計上額が取得原価を超えないもの	株式	894	980	△86
	債券	4,508	4,558	△49
	国債	1,595	1,624	△28
	地方債	—	—	—
	社債	2,913	2,933	△20
	その他	41,852	42,826	△973
	小 計	47,254	48,364	△1,109
合 計	212,790	206,425	6,364	

28. 当事業年度中に売却したその他有価証券

	売 却 額(百万円)	売却益の合計額(百万円)	売却損の合計額(百万円)
株式	—	—	—
債券	160	0	—
国債	—	—	—
地方債	—	—	—
社債	160	0	—
その他	5,280	413	187
合 計	5,441	413	187

29. 運用目的の金銭の信託

	貸借対照表計上額(百万円)	当事業年度の損益に含まれた評価差額(百万円)
運用目的の金銭の信託	3,083	63

30. その他の金銭の信託(運用目的及び満期保有目的以外)

	貸借対照表計上額(百万円)	取得原価(百万円)	差額(百万円)	うち貸借対照表計上額が取得原価を超えるもの(百万円)	うち貸借対照表計上額が取得原価を超えないもの(百万円)
その他の金銭の信託	1,010	1,000	10	10	—

31. 有価証券貸借契約により貸し付けている有価証券が、「国債」に10百万円含まれております。

32. 当座貸越契約及び貸付金に係るコミットメントライン契約は、顧客からの融資実行の申し出を受けた場合に、契約上規定された条件について違反がない限り、一定の限度額まで資金を貸付けることを約する契約であります。これらの契約に係る融資未実行残高は、15,793百万円であります。このうち契約残存期間が1年以内のものが10,579百万円あります。

なお、これらの契約の多くは、融資実行されずに終了するものであるため、融資未実行残高そのものが必ずしも当金庫の将来のキャッシュフローに影響を与えるものではありません。これらの契約の多くには、金融情勢の変化、債権の保全及びその他相当の事由があるときは、当金庫が実行申し込みを受けた融資の拒絶又は契約極度額の減額をすることができる旨の条項が付けられております。また、契約時において必要に応じて不動産・有価証券等の担保を徴求するほか、契約後も定期的に予め定めている金庫内手続に基づき顧客の業況等を把握し、必要に応じて契約の見直し、与信保全上の措置等を講じております。

33. 繰延税金資産及び繰延税金負債の発生の主な原因別の内訳は、それぞれ次のとおりであります。

繰延税金資産	
貸倒引当金	284百万円
退職給付引当金	133
固定資産	97
役員退職慰労引当金	37
賞与引当金	27
その他	63
繰延税金資産小計	642
評価性引当額	△195
繰延税金資産合計	446
繰延税金負債	
その他有価証券評価差額金	1,734
前払年金費用	64
その他	1
繰延税金負債合計	1,800
繰延税金負債の純額	1,353百万円

■損益計算書の注記

- 記載金額は千円未満を切り捨てて表示しております。
- 出資1口当たり当期純利益金額 165円08銭

■役職員の報酬体系

1. 対象役員

当金庫における報酬体系の開示対象となる「対象役員」は、常勤理事及び常勤監事をいいます。対象役員に対する報酬等は、職務執行の対価として支払う「基本報酬」及び「賞与」、在任期間中の職務執行及び特別功勞の対価として退任時に支払う「退職慰労金」で構成されております。

(1) 報酬体系の概要

【基本報酬及び賞与】

非常勤を含む全役員の基本報酬及び賞与につきましては、総代会において、理事全員及び監事全員それぞれの支払総額の最高限度額を決定しております。

そのうえで、各理事の基本報酬額につきましては役位や在任年数等を勘案し、当金庫の理事会において決定しております。また、各監事の基本報酬額及び賞与額につきましては、監事会において決定しております。

【退職慰労金】

退職慰労金につきましては、在任期間中に毎期引当金を計上し、退任時に総代会で承認を得た後、支払っております。

(2) 平成27年度における対象役員に対する報酬等の支払総額

(単位：百万円)

区 分	支 払 総 額
対象役員に対する報酬等	133

(注)1. 対象役員に該当する理事は8名、監事は1名です。

2. 上記の内訳は、「基本報酬」123百万円、「賞与」1百万円、「退職慰労金」9百万円となっております。

なお、「賞与」は当年度中に支払った賞与のうち当年度に帰属する部分の金額(過年度に繰り入れた引当金を除く)と当年度に繰り入れた賞与引当金の合計額です。

3. 使用人兼務役員の使用人としての報酬等を含めております。

(3) その他

「信用金庫法施行規則第132条第1項第6号等の規定に基づき、報酬等に関する事項であって、信用金庫等の業務の運営又は財産の状況に重要な影響を与えるものとして金融庁長官が別に定めるものを定める件」(平成24年3月29日付金融庁告示第22号)第3条第1項第3号及び第5号並びに第2項第3号及び第5号に該当する事項はありませんでした。

2. 対象職員等

当金庫における報酬体系の開示対象となる「対象職員等」は、当金庫の非常勤役員、当金庫の職員であって、対象役員が受ける報酬等と同額以上の報酬等を受ける者のうち、当金庫の業務及び財産の状況に重要な影響を与える者をいいます。

なお、平成27年度において、対象職員等に該当する者はいませんでした。

(注) 対象職員等には、期中に退任・退職した者も含めております。

- 「同等額」は、平成27年度に対象役員に支払った報酬等の平均額としております。
- 平成27年度において対象役員が受ける報酬等と同額以上の報酬等を受ける者はいませんでした。

預金業務・貸出金業務

預金科目別の平均残高

(単位:百万円、%)

	平成25年度		平成26年度		平成27年度	
	残高	構成比	残高	構成比	残高	構成比
流動性預金	102,629	23.57	108,268	23.95	113,213	24.91
当座預金	2,641	0.60	2,772	0.61	3,164	0.69
普通預金	99,100	22.76	104,552	23.13	109,190	24.02
貯蓄預金	882	0.20	894	0.19	858	0.18
通知預金	5	0.00	49	0.01	0	0.00
定期性預金	332,064	76.26	342,911	75.87	340,473	74.91
定期預金	314,098	72.13	325,079	71.93	322,912	71.05
固定金利定期預金	314,094	72.13	325,074	71.93	322,908	71.05
変動金利定期預金	1	0.00	1	0.00	1	0.00
その他	2	0.00	2	0.00	2	0.00
定期積金	17,965	4.12	17,504	3.87	17,560	3.86
その他の預金	713	0.16	734	0.16	782	0.17
合計	435,408	100.00	451,913	100.00	454,469	100.00
譲渡性預金	-	-	-	-	-	-

(注) 1.流動性預金=当座預金+普通預金+貯蓄預金+通知預金 2.定期性預金=定期預金+定期積金 3.固定金利定期預金:預入時に満期日までの利率が確定する定期預金
4.変動金利定期預金:預入期間中の市場金利の変化に応じて金利が変動する定期預金 5.その他の預金=別段預金+納税準備預金

定期預金残高

(単位:百万円)

	平成26年3月末	平成27年3月末	平成28年3月末
定期預金	309,687	318,525	323,539
固定金利定期預金	309,683	318,521	323,534
変動金利定期預金	1	1	1
その他	2	2	2

役員一人当たり預金残高及び貸出金残高

(単位:百万円)

	平成26年3月末	平成27年3月末	平成28年3月末
預金	1,642	1,694	1,675
貸出金	575	612	604

一人当たりの生産性を示すものであり、経営効率の基本的な指標として重視されています。

一店舗当たり預金残高及び貸出金残高

(単位:百万円)

	平成26年3月末	平成27年3月末	平成28年3月末
預金	29,011	29,943	30,603
貸出金	10,174	10,814	11,045

店舗単位当たりの生産性を示すものであり、一人当たりと同様の指標として認識されます。

貸出金科目別の平均残高

(単位:百万円、%)

	平成25年度		平成26年度		平成27年度	
	残高	構成比	残高	構成比	残高	構成比
割引手形	1,987	1.38	2,032	1.31	2,117	1.31
手形貸付	3,576	2.49	3,635	2.35	3,738	2.32
証書貸付	132,695	92.63	143,787	93.11	149,537	93.18
当座貸越	4,985	3.48	4,962	3.21	5,074	3.16
合計	143,244	100.00	154,418	100.00	160,467	100.00

固定金利及び変動金利の区分ごとの貸出金残高

(単位:百万円、%)

	平成26年3月末		平成27年3月末		平成28年3月末	
	残高	構成比	残高	構成比	残高	構成比
固定金利	85,244	55.85	91,220	56.23	94,077	56.78
変動金利	67,377	44.15	71,004	43.76	71,611	43.22
合計	152,622	100.00	162,224	100.00	165,689	100.00

貸出金の担保別内訳

(単位:百万円)

	平成26年3月末	平成27年3月末	平成28年3月末
当金庫預金積金	2,732	2,756	2,853
有価証券	96	178	169
動産	-	50	-
不動産	42,596	44,623	44,512
その他	-	-	-
計	45,425	47,607	47,536
信用保証協会・信用保険	27,960	27,377	26,522
保証	11,381	12,543	13,578
信用	67,854	74,696	78,051
合計	152,622	162,224	165,689

預貸率

(単位:百万円、%)

	平成25年度	平成26年度	平成27年度
貸出金(期末残高)(A)	152,622	162,224	165,689
預金(期末残高)(B)	435,171	449,153	459,054
預貸率 期末(A)/(B)	35.07%	36.11%	36.09%
期中平均	32.89%	34.17%	35.30%

預金がどれだけ貸出金として運用されているかを示す割合のことです。

預証率

(単位:百万円、%)

	平成25年度	平成26年度	平成27年度
有価証券(期末残高)(A)	190,337	204,356	212,410
預金(期末残高)(B)	435,171	449,153	459,054
預証率 期末(A)/(B)	43.73%	45.49%	46.27%
期中平均	44.72%	41.73%	43.30%

預金がどれだけ有価証券の投資に運用されているかを示す割合のことです。

経営の内容

貸出金使途別内訳

ご融資金の
使いみちです

(単位:百万円、%)

	平成26年3月末		平成27年3月末		平成28年3月末	
	残高	構成比	残高	構成比	残高	構成比
設備資金	63,263	41.45	68,271	42.08	70,924	42.80
運転資金	89,359	58.54	93,953	57.91	94,764	57.19
合計	152,622	100.00	162,224	100.00	165,689	100.00

貸出金業種別内訳

(単位:先、百万円、%)

業種区分	平成26年3月末			平成27年3月末			平成28年3月末		
	貸出先数	貸出金残高	構成比	貸出先数	貸出金残高	構成比	貸出先数	貸出金残高	構成比
製造業	541	17,549	11.49	548	17,488	10.78	560	18,490	11.15
農業、林業	19	244	0.15	20	224	0.13	20	231	0.13
漁業	-	-	-	-	-	-	-	-	-
鉱業、採石業、砂利採取業	-	-	-	-	-	-	-	-	-
建設業	624	11,792	7.72	624	11,734	7.23	665	12,840	7.74
電気・ガス・熱供給・水道業	-	-	-	-	-	-	-	-	-
情報通信業	4	18	0.01	4	24	0.01	5	23	0.01
運輸業、郵便業	71	3,090	2.02	72	3,159	1.94	73	3,333	2.01
卸売業、小売業	478	9,647	6.32	461	10,744	6.62	474	11,168	6.74
金融業、保険業	12	5,026	3.29	13	5,039	3.10	14	5,089	3.07
不動産業	356	25,806	16.90	364	28,660	17.66	390	30,334	18.30
物品賃貸業	6	148	0.09	6	183	0.11	6	211	0.12
学術研究、専門・技術サービス業	5	184	0.12	5	162	0.09	7	599	0.36
宿泊業	2	21	0.01	3	19	0.01	3	16	0.00
飲食業	111	862	0.56	102	871	0.53	118	939	0.56
生活関連サービス業、娯楽業	81	2,094	1.37	87	1,451	0.89	90	1,684	1.01
教育、学習支援業	11	237	0.15	12	298	0.18	15	257	0.15
医療、福祉	94	3,366	2.20	92	4,136	2.54	100	4,688	2.82
その他のサービス	311	4,439	2.90	316	4,677	2.88	323	4,449	2.68
小計	2,726	84,531	55.38	2,729	88,876	54.78	2,863	94,358	56.94
地方公共団体	20	30,254	19.82	21	34,773	21.43	21	32,639	19.69
個人	7,463	37,836	24.79	7,429	38,574	23.77	7,304	38,691	23.35
合計	10,209	152,622	100.00	10,179	162,224	100.00	10,188	165,689	100.00

(注)業種区分は、日本標準産業分類の大分類に準じて記載しております。不動産業には、地方公共団体の外郭団体である土地開発公社も含んでおります。

貸倒引当金の期末残高及び期中の増減額

(単位:百万円)

	平成26年3月末	平成27年3月末	平成28年3月末
一般貸倒引当金	324	332	357
個別貸倒引当金	1,261	1,388	1,227
合計	1,586	1,720	1,585
期中の増減額	138	134	△135

貸出金償却の額

(単位:千円)

	平成25年度	平成26年度	平成27年度
貸出金償却	-	-	-

余資運用

有価証券平均残高

(単位:百万円、%)

	平成25年度		平成26年度		平成27年度	
	残高	構成比	残高	構成比	残高	構成比
国債	19,846	10.19%	19,685	10.43%	19,722	10.02%
地方債	27,540	14.14%	27,292	14.46%	26,925	13.68%
短期社債	498	0.25%	348	0.18%	151	0.07%
社債	87,386	44.87%	76,128	40.36%	72,460	36.81%
株式	882	0.45%	1,307	0.69%	1,781	0.90%
外国証券	44,905	23.06%	47,861	25.37%	60,550	30.76%
投資信託	13,451	6.90%	15,785	8.36%	15,024	7.63%
その他の証券	204	0.10%	204	0.10%	203	0.10%
合計	194,715	100.00%	188,614	100.00%	196,820	100.00%

保有国債・株式などの平均残高です。

有価証券残存期間別残高

(単位:百万円)

	平成25年度						平成26年度						平成27年度					
	1年以内	1年超5年以内	5年超10年以内	10年超	期間の定めのないもの	合計	1年以内	1年超5年以内	5年超10年以内	10年超	期間の定めのないもの	合計	1年以内	1年超5年以内	5年超10年以内	10年超	期間の定めのないもの	合計
国債	528	1,622	18,939	-	-	21,091	0	4,234	16,460	-	-	20,695	0	12,856	7,980	-	-	20,836
地方債	504	4,130	24,127	-	-	28,762	200	12,894	15,220	-	-	28,314	200	19,666	8,402	-	-	28,269
社債	15,864	35,653	30,224	3,572	719	86,034	9,117	41,135	20,958	3,416	1,211	75,838	8,881	49,756	11,414	4,235	1,729	76,016
株式	-	-	-	-	1,660	1,660	-	-	-	-	1,635	1,635	-	-	-	-	-	2,823
外国証券	13,304	17,570	3,940	1,912	-	36,728	12,077	41,015	5,556	2,231	910	61,792	11,962	45,354	6,477	2,658	1,320	67,773
その他の証券	-	-	-	-	16,059	16,059	-	-	-	-	16,080	16,080	-	-	-	-	-	16,691
合計	30,202	58,976	77,232	5,485	18,440	190,337	21,396	99,279	58,195	5,648	19,837	204,356	21,044	127,633	34,274	6,893	22,564	212,410

保有国債・株式などの平均残高です。

商品有価証券平均残高
該当ありません

■有価証券の時価等情報

1. 売買目的有価証券…該当ありません
2. 満期保有目的の債券で時価のあるもの…該当ありません
3. 子会社・子法人等株式及び関連法人等株式で時価のあるもの…該当ありません
4. その他有価証券で時価のあるもの

(単位:百万円)

	種類	平成25年度			平成26年度			平成27年度		
		貸借対照表計上額	取得原価	差額	貸借対照表計上額	取得原価	差額	貸借対照表計上額	取得原価	差額
貸借対照表計上額が取得原価を超えるもの	株式	1,127	1,012	114	1,443	1,049	394	1,747	1,406	340
	債券	134,503	130,224	4,278	119,727	115,386	4,341	120,613	115,993	4,620
	国債	21,091	20,080	1,010	19,593	18,614	978	19,241	18,089	1,151
	地方債	28,762	27,425	1,336	28,314	26,922	1,392	28,269	26,920	1,349
	短期社債	-	-	-	499	499	0	-	-	-
	社債	84,650	82,718	1,931	71,320	69,350	1,969	73,103	70,983	2,120
	その他	33,702	31,923	1,779	48,743	45,151	3,591	43,173	40,660	2,513
	小計	169,332	163,160	6,171	169,914	161,588	8,326	165,535	158,060	7,474
貸借対照表計上額が取得原価を超えないもの	株式	501	537	△36	169	174	△5	894	980	△86
	債券	1,384	1,402	△18	5,121	5,139	△18	4,508	4,558	△49
	国債	-	-	-	1,102	1,106	△3	1,595	1,624	△28
	地方債	-	-	-	-	-	-	-	-	-
	短期社債	-	-	-	-	-	-	-	-	-
	社債	1,384	1,402	△18	4,018	4,033	△14	2,913	2,933	△20
	その他	22,488	22,554	△65	29,505	29,728	△223	41,852	42,826	△973
小計	24,375	24,495	△119	34,795	35,042	△247	47,254	48,364	△1,109	
合計	193,707	187,655	6,052	204,710	196,631	8,079	212,790	206,425	6,364	

(注) 1. 貸借対照表計上額は、期末日における市場価格等に基づいております。 2. 上記の「その他」は、外国証券及び投資信託等です。
3. 時価を把握することが極めて困難と認められる有価証券は本表には含めておりません。

5. 時価を把握することが極めて困難と認められる有価証券

(単位:百万円)

	平成25年度	平成26年度	平成27年度
	貸借対照表計上額	貸借対照表計上額	貸借対照表計上額
子会社・子法人等株式	10	-	-
関連法人等株式	-	-	-
非上場株式	22	22	181
非上場その他の証券	1	0	-
合計	33	22	181

■金銭の信託の時価等情報

1. 運用目的の金銭の信託

(単位:百万円)

平成25年度		平成26年度		平成27年度	
貸借対照表計上額	当事業年度の損益に含まれた評価差額	貸借対照表計上額	当事業年度の損益に含まれた評価差額	貸借対照表計上額	当事業年度の損益に含まれた評価差額
2,000	-	2,000	-	3,083	63

(注) 貸借対照表計上額は、期末日における市場価格等に基づいております。

2. 満期保有目的の金銭の信託…該当ありません
3. その他の金銭の信託

(単位:百万円)

平成25年度				平成26年度				平成27年度			
貸借対照表計上額	取得原価	差額	うち貸借対照表計上額が取得原価を超えるもの	貸借対照表計上額	取得原価	差額	うち貸借対照表計上額が取得原価を超えるもの	貸借対照表計上額	取得原価	差額	うち貸借対照表計上額が取得原価を超えるもの
-	-	-	-	3	3	-	-	1,013	1,002	10	10

(注) 「うち貸借対照表計上額が取得原価を超えるもの」「うち貸借対照表計上額が取得原価を超えないもの」はそれぞれ「差額」の内訳です。

■デリバティブ取引の時価情報 (信用金庫法施行規則第102条第1項第5号に掲げる取引)

1. 金利関連取引…該当する取引はありません。
2. 通貨関連取引

(単位:百万円)

店頭	為替予約	売建 買建	平成25年度				平成26年度				平成27年度			
			契約額等	契約額等のうち1年超のもの	時価	評価損益	契約額等	契約額等のうち1年超のもの	時価	評価損益	契約額等	契約額等のうち1年超のもの	時価	評価損益
			454	441	461	△7	18,580	440	19,485	△908	20,986	-	20,579	407
合計			-	-	-	-	-	-	-	-	821	-	810	△11
					461	△7			19,485	△908			21,389	395

(注) 1. 上記取引については、時価評価を行い、評価損益を損益計算書に計上しております。 2. 時価の算定：割引現在価値等により算定しております。

3. 株式関連取引…該当する取引はありません。
4. 債券関連取引…該当する取引はありません。
5. 商品関連取引…該当する取引はありません。
6. クレジットデリバティブ取引…該当する取引はありません。

経営効率

■総資産利益率

(単位:%)

	平成25年度	平成26年度	平成27年度
総資産経常利益率	0.53	0.37	0.26
総資産当期純利益率	0.32	0.24	0.19

総資産利益率は、総資産の平均残高(債務保証見返除く)に対する経常利益と当期純利益の割合を示しております。これらの比率は、当金庫の収益性を表す総合的な指標として認識されています。

■総資金利鞘

(単位:%)

	平成25年度	平成26年度	平成27年度
資金運用利回	1.18	1.10	1.05
資金調達原価率	0.93	0.91	0.88
総資金利鞘	0.25	0.19	0.17

総資金利鞘=資金運用利回-資金調達原価率(この比率は運用資金全体の収益率を見る指標です。)

■業務純益・業務粗利益

(単位:千円、%)

	平成25年度	平成26年度	平成27年度
業務純益	2,383,338	1,799,569	900,038
資金運用収支	4,715,468	4,618,993	4,364,955
資金運用収益	5,468,893	5,291,011	5,046,286
資金調達費用	753,425	672,017	681,331
役員取引等収支	159,897	151,268	142,555
役員取引等収益	390,880	387,941	388,487
役員取引等費用	230,982	236,672	245,931
その他の業務収支	931,788	461,778	△290,026
その他業務収益	1,080,259	736,552	222,634
その他業務費用	148,470	274,773	512,661
業務粗利益	5,807,154	5,232,040	4,217,484
業務粗利益率	1.26	1.09	0.88

(注) 資金調達費用は金銭の信託運用見合費用(平成25年度3,480千円、平成26年度2,804千円、平成27年度4,213千円)を控除して表示しております。

「業務純益」とは金融機関の基本的な業務に係る利益概念であり、「業務粗利益」から経費と一般貸倒引当金の繰入額を控除した利益額です。「業務粗利益」とは、資金の調達と運用から生ずる収支、サービス業務から生ずる収支、その他の業務から生ずる収支をとらえて計算したものをいいます。また、「業務粗利益率」は業務粗利益を貸出金・有価証券等の資金運用勘定計(平均残高)で除した利益率です。

■資金運用収支の内訳

(単位:百万円、千円、%)

	平均残高			利息			利回り		
	平成25年度	平成26年度	平成27年度	平成25年度	平成26年度	平成27年度	平成25年度	平成26年度	平成27年度
資金運用勘定	460,562	477,543	479,077	5,468,893	5,291,011	5,046,286	1.18	1.10	1.05
うち貸出金	143,244	154,418	160,467	2,514,030	2,508,620	2,450,877	1.75	1.62	1.52
うち預け金	115,108	129,088	118,845	291,204	249,319	207,313	0.25	0.19	0.17
うちコールローン	1,824	1,531	543	4,489	3,234	877	0.24	0.21	0.16
うち買入金銭債権	4,337	2,563	700	22,981	48,978	3,782	0.52	1.91	0.53
うち有価証券	194,715	188,614	196,820	2,568,117	2,416,704	2,315,003	1.31	1.28	1.17
資金調達勘定	433,361	449,910	451,663	753,425	672,017	681,331	0.17	0.14	0.15
うち預金積金	435,408	451,913	454,469	756,905	674,821	685,534	0.17	0.14	0.15
うち譲渡性預金	-	-	-	-	-	-	-	-	-
うち借入金	-	-	2	-	-	10	-	-	0.39

(注) 資金運用勘定は無利息預け金の平均残高(平成25年度194百万円、平成26年度210百万円、平成27年度209百万円)を、資金調達勘定は金銭の信託運用見合額の平均残高(平成25年度2,047百万円、平成26年度2,003百万円、平成27年度2,809百万円)及び利息(平成25年度3,480千円、平成26年度2,804千円、平成27年度4,213千円)をそれぞれ控除して表示しております。

当金庫業務の資金の運用・調達勘定の実績を表しています。

■受取・支払利息の増減

(単位:千円)

	平成25年度			平成26年度			平成27年度		
	残高による増減	利率による増減	純増減	残高による増減	利率による増減	純増減	残高による増減	利率による増減	純増減
受取利息	130,444	△226,455	△96,011	188,152	△366,034	△177,882	16,150	△260,874	△244,724
うち貸出金	96,679	△211,584	△114,905	181,517	△186,927	△5,410	92,393	△150,136	△57,742
うち預け金	49,275	△93,047	△43,771	27,001	△68,886	△41,885	△17,868	△24,137	△42,005
うちコールローン	3,734	76	3,810	△619	△636	△1,255	△1,593	△763	△2,356
うち買入金銭債権	△3,927	22,000	18,072	△33,903	59,899	25,996	△10,053	△35,141	△45,195
うち有価証券	△194,951	254,976	60,025	△78,167	△73,245	△151,412	96,515	△198,216	△101,701
支払利息	16,754	△228,636	△211,881	24,719	△106,127	△81,407	2,643	6,669	9,313
うち預金積金	16,754	△228,636	△211,881	24,719	△106,127	△81,407	3,855	6,856	10,712
うち譲渡性預金	-	-	-	-	-	-	-	-	-
うち借入金	-	-	-	-	-	-	10	-	10

(注) 残高及び利率の増減要因が重なる部分については、残高による増減要因に含めております。

自己資本比率規制(バーゼルⅢ)の概要

平成26年3月期より、バーゼルⅢによる新たな自己資本比率規制が、国内基準金融機関にも適用開始となりました。新たな自己資本比率規制(バーゼルⅢ)とは、主要国の金融監督当局で構成するバーゼル銀行監督委員会が、平成22年9月に公表した金融機関の自己資本比率等に関する規制のことです。平成19年に始まった世界的な金融危機では、それまでの規制上の自己資本では十分な損失吸収力を備えていなかったことが露呈し、金融機関同士の相互関連性が危機を深刻化させる結果となりました。この経験を踏まえ、金融危機の再発を防ぎ、金融機関の経営の健全性維持・国際金融システムのリスク耐性強化などを目的として新たな規制が導入されることとなりました。当該規制は、平成元年に公表されたバーゼル合意(BIS規制)、平成16年に公表されたバーゼルⅡ(新BIS規制)の内容を見直し、金融機関の自己資本の質と量を高めることが主な柱となっております。自己資本比率の最低水準は4%(国内基準)と変わりませんが、自己資本算入要件の厳格化や損失吸収力がないと判断された資産の控除がなされる一方で、デリバティブ取引等リスクの高い資産の信用リスクアセットの計算方法について一定の見直しが行われるなど、自己資本比率規制の厳格化が図られています。また、バーゼルⅢでは、今後新たに「レバレッジ比率」や「流動性比率」などの規制適用が予定されていることから、当金庫としてもこれらを見据えてリスク管理体制の整備・強化に取り組んでまいります。

なお、バーゼルⅢは、3つの柱、すなわち、「第一の柱」最低所要自己資本比率、「第二の柱」金融機関の自己管理と監督上の検証、「第三の柱」市場規律から成り立っています。それぞれの内容については以下の通りです。

第一の柱(最低所要自己資本比率)

第一の柱では最低所要自己資本比率を定めています。自己資本比率を算定するにあたり、分子にあたる自己資本算入要件の厳格化や、分母となるリスクアセットの計測方法の変更とリスク捕捉の強化、他の金融機関の資本調達手段の保有抑制などが旧規制と比較して大きく改正された点です。

第二の柱(金融機関の自己管理と監督上の検証)

バーゼルⅢにおいては、銀行勘定の金利リスクや信用集中リスクなど第一の柱の対象となっていないリスクも含め、金融機関自らがリスクを適切に管理し、リスクに見合う適正な自己資本を維持するという「自己管理型」のリスク管理と自己資本の充実の取組みを期待すること、また当局は、各金融機関が自発的に創意工夫をしたリスク管理の方法について検証・評価を行い、必要に応じて適切な監督上の措置を講ずること等が求められています。

第三の柱(市場規律)

バーゼルⅢにおいては、開示の充実を通じて市場規律の実効性を高めることとされ、自己資本比率とその内訳、各リスクのリスク量とその計算手法等についての情報開示が求められています。

「定性的」な 開示事項の 概要

- ① 自己資本調達手段の概要
- ② 自己資本の充実度に関する評価方法の概要
- ③ 信用リスクに関する事項
- ④ 信用リスク削減手法に関するリスク管理の方針及び手続の概要
- ⑤ 派生商品取引及び長期決済期間取引の取引相手のリスクに関するリスク管理の方針及び手続の概要
- ⑥ 証券化エクスポージャーに関する事項
- ⑦ オペレーショナル・リスクに関する事項
- ⑧ 銀行勘定における信用金庫法施行令第十一条第五項第三号に規定する出資その他これに類するエクスポージャー又は株式等エクスポージャーに関するリスク管理の方針及び手続の概要
- ⑨ 銀行勘定における金利リスクに関する事項

「定量的」な 開示事項の 概要

- ① 自己資本の構成に関する事項
- ② 自己資本の充実度に関する事項
- ③ 信用リスク(証券化エクスポージャーを除く。)に関する事項
- ④ 信用リスク削減手法に関する事項
- ⑤ 派生商品取引及び長期決済期間取引の取引相手のリスクに関する事項
- ⑥ 証券化エクスポージャーに関する事項
- ⑦ 銀行勘定における出資等又は株式等エクスポージャーに関する事項
- ⑧ 銀行勘定における金利リスクに関して内部管理上使用した金利ショックに対する損益又は経済的価値の増減額

1. 自己資本の充実度の状況について

定性的な開示事項

(1) 自己資本調達手段の概要

当金庫の自己資本(コア資本)は、出資金、資本剰余金及び利益剰余金、一般貸倒引当金コア資本算入額、およびコア資本に係る調整項目により構成されています。

(2) 自己資本の充実度に関する評価方法の概要

当金庫は、これまで、内部留保による資本の積み上げ等を行うことにより自己資本を充実させてきており、経営の健全性・安全性は充分保っていると評価しております。なお、将来の自己資本の充実策につきましては、年度ごとに掲げる事業計画に基づいた業務推進を通じ、そこから得られる利益による資本の積み上げを行っていく方針であります。

自己資本比率規制(バーゼルⅢ)の概要

定量的な開示事項

(1)自己資本の構成に関する事項

項 目	平成26年度		平成27年度	
		経過措置による 不算入額		経過措置による 不算入額
(単位:百万円)				
コア資本に係る基礎項目				
普通出資又は非累積的永久優先出資に係る会員勘定の額	32,357		33,315	
うち、出資金及び資本剰余金の額	293		294	
うち、利益剰余金の額	32,075		33,032	
うち、外部流出予定額(△)	11		11	
うち、上記以外に該当するものの額	-		-	
コア資本に係る基礎項目の額に算入される引当金の合計額	332		357	
うち、一般貸倒引当金コア資本算入額	332		357	
うち、適格引当金コア資本算入額	-		-	
適格旧資本調達手段の額のうち、コア資本に係る基礎項目の額に含まれる額	-		-	
公的機関による資本の増強に関する措置を通じて発行された資本調達手段の額のうち、コア資本に係る基礎項目の額に含まれる額	-		-	
土地再評価額と再評価直前の帳簿価額の差額の45%に相当する額のうち、コア資本に係る基礎項目の額に含まれる額	-		-	
コア資本に係る基礎項目の額(イ)	32,689		33,672	
コア資本に係る調整項目				
無形固定資産(モーゲージ・サービシング・ライツに係るものを除く。)の額の合計額	11	46	20	30
うち、のれんに係るものの額	-	-	-	-
うち、のれん及びモーゲージ・サービシング・ライツに係るもの以外の額	11	46	20	30
繰延税金資産(一時差異に係るものを除く。)の額	-	-	-	-
適格引当金不足額	-	-	-	-
証券化取引に伴い増加した自己資本に相当する額	-	-	-	-
負債の時価評価により生じた時価評価差額であって自己資本に算入される額	-	-	-	-
前払年金費用の額	30	121	69	103
自己保有普通出資等(純資産の部に計上されるものを除く。)の額	-	-	-	-
意図的に保有している他の金融機関等の対象資本調達手段の額	-	-	-	-
少数出資金融機関等の対象普通出資等の額	-	-	-	-
信用金庫連合会の対象普通出資等の額	-	-	-	-
特定項目に係る10%基準超過額	-	-	-	-
うち、その他金融機関等の対象普通出資等に該当するものに関連するものの額	-	-	-	-
うち、モーゲージ・サービシング・ライツに係る無形固定資産に関連するものの額	-	-	-	-
うち、繰延税金資産(一時差異に係るものに限る。)に関連するものの額	-	-	-	-
特定項目に係る15%基準超過額	-	-	-	-
うち、その他金融機関等の対象普通出資等に該当するものに関連するものの額	-	-	-	-
うち、モーゲージ・サービシング・ライツに係る無形固定資産に関連するものの額	-	-	-	-
うち、繰延税金資産(一時差異に係るものに限る。)に関連するものの額	-	-	-	-
コア資本に係る調整項目の額(ロ)	42		89	
自己資本				
自己資本の額((イ)-(ロ))/(ハ)	32,647		33,582	
リスク・アセット等				
信用リスク・アセットの額の合計額	165,259		181,688	
資産(オン・バランス)項目	164,439		180,710	
うち、経過措置によりリスク・アセットの額に算入される額の合計額	△ 16,626		△ 16,381	
うち、無形固定資産(のれん及びモーゲージ・サービシング・ライツに係るものを除く。)	46		30	
うち、繰延税金資産	-		-	
うち、前払年金費用	121		103	
うち、他の金融機関等の対象資本調達手段に係るエクスポージャー	△ 16,794		△ 16,515	
うち、上記以外に該当するものの額	-		-	
オフ・バランス項目	684		715	
CVARリスク相当額を8%で除して得た額	132		261	
中央清算機関関連エクスポージャーに係る信用リスク・アセットの額	3		0	
オペレーショナル・リスク相当額の合計額を8%で除して得た額	9,039		8,724	
信用リスク・アセット調整額	-		-	
オペレーショナル・リスク相当額調整額	-		-	
リスク・アセット等の額の合計額(ニ)	174,299		190,412	
自己資本比率				
自己資本比率((ハ)/(ニ))	18.73%		17.63%	

(注)自己資本比率の算出方法を定めた「信用金庫法第89条第1項において準用する銀行法第14条の2の規定に基づき、信用金庫及び信用金庫連合会がその保有する資産等に照らし自己資本の充実の状況が適当であるかどうかを判断するための基準(平成18年金融庁告示第21号)」に基づき算出しております。
なお、当金庫は国内基準を採用しております。

(2) 自己資本の充実度に関する事項

(単位:百万円)

項 目	平成26年度		平成27年度	
	リスク・アセット	所要自己資本額	リスク・アセット	所要自己資本額
イ.信用リスクアセット・所要自己資本の額合計	165,259	6,610	181,688	7,267
①標準的手法が適用されるポートフォリオごとのエクスポージャー	181,471	7,258	197,429	7,897
現金	-	-	-	-
我が国の中央政府及び中央銀行向け	31	1	-	-
外国の中央政府及び中央銀行向け	233	9	286	11
国際決済銀行等向け	-	-	-	-
我が国の地方公共団体向け	-	-	-	-
外国の中央政府等以外の公共部門向け	30	1	51	2
国際開発銀行向け	-	-	38	1
地方公共団体金融機構向け	364	14	355	14
我が国の政府関係機関向け	1,316	52	1,286	51
地方三公社向け	80	3	80	3
金融機関及び第一種金融商品取引業者向け	23,869	954	23,319	932
法人等向け	62,129	2,485	67,157	2,686
中小企業等向け及び個人向け	28,672	1,146	29,934	1,197
抵当権付住宅ローン	6,977	279	6,857	274
不動産取得等事業向け	7,496	299	8,946	357
三月以上延滞等	1,314	52	2,197	87
取立未済手形	9	0	8	0
信用保証協会等による保証付	1,704	68	1,774	70
株式会社地域経済活性化支援機構等による保証付	-	-	-	-
出資等	3,888	155	6,882	275
(うち出資等のエクスポージャー)	3,888	155	6,882	275
(うち重要な出資のエクスポージャー)	-	-	-	-
上記以外	43,352	1,734	48,253	1,930
(うち他の金融機関等の対象資本調達手段のうち対象普通出資等に該当するもの以外のものに係るエクスポージャー)	32,436	1,297	37,084	1,483
(うち信用金庫連合会の対象普通出資等であってコア資本に係る調整項目の額に算入されなかった部分に係るエクスポージャー)	1,530	61	2,270	90
(うち特定項目のうち調整項目に算入されない部分に係るエクスポージャー)	1,219	48	1,160	46
(うち上記以外のエクスポージャー)	8,104	324	7,642	305
②証券化エクスポージャー	84	3	241	9
証券化(オリジネーターの場合)	-	-	-	-
(うち再証券化)	-	-	-	-
証券化(オリジネーター以外の場合)	84	3	241	9
(うち再証券化)	-	-	-	-
③複数の資産を裏付とする資産(所謂ファンド)のうち、個々の資産の把握が困難な資産	192	7	137	5
④経過措置によりリスク・アセットの額に算入されるものの額	168	6	134	5
⑤他の金融機関等の対象資本調達手段に係るエクスポージャーに係る経過措置によりリスク・アセットの額に算入されなかったものの額	△16,794	△671	△16,515	△660
⑥CVAリスク相当額を8%で除して得た額	132	5	261	10
⑦中央清算機関関連エクスポージャーに係る信用リスク・アセットの額	3	0	0	0
ロ.オペレーショナル・リスク相当額を8%で除して得た額	9,039	361	8,724	348
ハ.単体総所要自己資本額(イ+ロ)	174,299	6,971	190,412	7,616

(注)1. 所要自己資本の額=リスク・アセット×4%

2. 「エクスポージャー」とは、資産(派生商品取引によるものを除く)並びにオフバランス取引及び派生商品取引の与信相当額等のことです。

3. 「三月以上延滞等」とは、元本又は利息の支払が約定支払日の翌日から3カ月以上延滞している債務者に係るエクスポージャー及び「ソブリン向け」「金融機関および第一種金融商品取引業者向け」「法人等向け」においてリスク・ウェイトが150%になったエクスポージャーのことです。

4. オペレーショナル・リスクは、当金庫は基礎的手法を採用しています。

$$\text{〈オペレーショナル・リスク(基礎的手法)の算定方法〉} = \frac{\text{粗利益(直近3年間のうち正の値の合計額)} \times 15\%}{\text{直近3年間のうち粗利益が正の値であった年数}} \div 8\%$$

5. 単体総所要自己資本額=単体自己資本比率の分母の額×4%

自己資本比率規制(バーゼルⅢ)の概要

2. 各種リスク管理態勢について

(I)信用リスク

定性的な開示事項

(1)リスク管理の方針及び手続の概要

信用リスクとは、お取引先の倒産や財務状況等の悪化等により、当金庫の資産の価値が減少ないし消失し、損失を受けるリスクです。

当金庫では、信用リスクを管理すべき重要なリスクであると認識の上、与信業務の基本的な理念や手続等を明示した「クレジットポリシー」を制定し、広く役職員に理解と遵守を促すとともに、信用リスクを確実に認識する管理態勢を構築しております。

加えて、信用リスクの評価につきましては、当金庫では厳格な自己査定を実施しております。

また、貸出資産の健全性を維持するため、貸出審査部門と営業推進部門を分離し、相互に牽制が働く態勢としています。さらに与信リスク管理委員会を定期的に開催し、信用リスク管理・運営について協議検討を行い、適切な与信運営を実施する管理態勢を構築すると共に「リスク統括会議」「理事会」といった経営陣に速やかに報告する態勢を整備しております。

貸倒引当金は、「自己査定規程」「償却・引当規程」に基づき、自己査定における債務者区分ごとに計算された貸倒実績率を基に算定するとともに、その結果については独立監査法人の監査を受けるなど、適正な計上に努めております。

(2)リスク・ウェイトの判定に使用する適格格付機関

リスク・ウェイトの判定に使用する適格格付機関は以下の4つの機関を採用しています。なお、エクスポージャーの種類ごとに適格格付機関の使い分けは行っていません。

- 株式会社格付投資情報センター (R&I)
- 株式会社日本格付研究所 (JCR)
- ムーディーズ・インベスターズ・サービス・インク (Moody's)
- スタンダード・アンド・プアーズ・レーティングズ・サービス (S&P)

(3)信用リスク削減手法に関するリスク管理の方針及び手続の概要

信用リスク削減手法とは、金庫が抱えている信用リスクを軽減化するための措置をいい、具体的には、預金担保、有価証券担保、保証などが該当します。当金庫では、融資の取上げに際し、資金使途、返済原資、財務内容、事業環境、経営者の資質など、さまざまな角度から可否の判断をしており、担保や保証による保全措置は、あくまでも補完的な位置付けと認識しております。したがって、担保又は保証に過度に依存しないような融資の取上げ姿勢に徹しております。ただし、与信審査の結果、担保又は保証が必要な場合には、お客様への十分な説明とご理解をいただいた上で、ご契約いただくなど適切な取扱いに努めております。

当金庫が扱う担保には、自金庫預金積金、有価証券、不動産等、保証には、人的保証、信用保証協会保証、政府関係機関保証、民間保証等がありますが、その手続については、金庫が定める「事務取扱規程」等により、適切な事務取扱い及び適正な評価を行っております。

また、手形貸付、割引手形、証書貸付、当座貸越、債務保証に関して、お客様が期限の利益を失われた場合には、当該与信取引の範囲において、預金相殺を用いる場合があります。この際、信用リスク削減方策の一つとして、金庫が定める「事務取扱規程」や各種約定書等に基づき、法的に有効である旨確認の上、事前の通知や諸手続を省略して払戻充当いたします。

なお、バーゼルⅢで定められている信用リスク削減手法には、適格金融資産担保として自金庫預金積金、保証として地方公共団体、政府関係機関保証等が該当します。

また、信用リスク削減手法の適用に伴う信用リスクの集中に関しては、特に業種やエクスポージャーの種類に偏ることなく分散する様努めております。

定量的な開示事項

(1)信用リスクに関する事項(証券化エクスポージャーを除く)

イ. 信用リスクに関するエクスポージャー及び主な種類別の期末残高 (地域別・業種別・残存期間別)

(単位：百万円)

地域区分 業種区分 期間区分	エクスポージャー 区分	信用リスクエクスポージャー期末残高											
				貸出金、コミットメント及び その他のデリバティブ以外 のオフ・バランス取引		債券等		預け金 その他		デリバティブ取引		三月以上延滞 エクスポージャー	
		平成26年度	平成27年度	平成26年度	平成27年度	平成26年度	平成27年度	平成26年度	平成27年度	平成26年度	平成27年度	平成26年度	平成27年度
国	内	451,667	459,978	162,948	166,318	163,401	172,977	124,970	119,955	346	726	589	1,144
国	外	21,342	21,279	-	-	21,342	21,279	-	-	-	-	-	-
地域別合計		473,009	481,258	162,948	166,318	184,743	194,257	124,970	119,955	346	726	589	1,144
製造業		37,858	40,636	18,107	19,097	19,751	21,539	-	-	-	-	446	1,004
農業、林業		302	303	302	303	-	-	-	-	-	-	-	-
漁業		-	-	-	-	-	-	-	-	-	-	-	-
鉱業、採石業、砂利採取業		83	103	-	-	83	103	-	-	-	-	-	-
建設業		14,141	15,767	13,241	14,276	900	1,490	-	-	-	-	23	37
電気・ガス・熱供給・水道業		14,777	15,151	-	-	14,777	15,151	-	-	-	-	-	-
情報通信業		1,224	1,023	24	23	1,199	999	1	1	-	-	-	-
運輸業、郵便業		8,149	6,351	3,224	3,399	4,924	2,952	-	-	-	-	-	-
卸売業、小売業		14,652	15,798	11,427	11,881	3,225	3,917	-	-	-	-	3	-
金融業、保険業		180,299	177,695	5,059	5,119	56,902	59,276	117,990	112,571	346	726	-	-
不動産業		31,443	33,561	29,443	31,009	1,999	2,551	-	-	-	-	4	-
物品賃貸業		3,328	4,365	183	211	3,144	4,153	-	-	-	-	-	-
学術研究、専門技術サービス業		211	644	211	644	-	-	-	-	-	-	-	-
宿泊業		27	16	27	16	-	-	-	-	-	-	-	-
飲食業		1,198	1,327	1,198	1,327	-	-	-	-	-	-	8	17
生活関連サービス業、娯楽業		1,721	3,521	1,721	2,021	-	1,500	-	-	-	-	-	-
教育、学習支援業		337	299	337	299	-	-	-	-	-	-	-	-
医療、福祉		4,891	5,447	4,891	5,447	-	-	-	-	-	-	-	-
その他のサービス		6,156	5,731	6,056	5,721	100	10	-	-	-	-	28	60
国・地方公共団体等		110,677	109,235	34,853	32,711	75,823	76,523	-	-	-	-	-	-
個人		32,636	32,796	32,636	32,796	-	-	-	-	-	-	72	24
その他		8,982	11,479	-	9	2,003	4,086	6,979	7,382	-	-	-	-
業種別合計		473,009	481,258	162,948	166,318	184,743	194,257	124,970	119,955	346	726	589	1,144
1年以下		53,620	54,770	17,189	18,460	21,659	21,019	14,447	14,563	324	726	-	-
1年超3年以下		84,734	103,756	16,846	17,843	37,166	49,113	30,700	36,800	22	-	-	-
3年超5年以下		93,767	110,380	21,884	23,455	59,782	75,225	12,100	11,700	-	-	-	-
5年超7年以下		58,228	48,549	15,835	20,063	36,893	25,986	5,500	2,500	-	-	-	-
7年超10年以下		49,837	30,784	31,153	23,887	18,683	6,836	-	60	-	-	-	-
10年超		64,257	68,094	59,307	61,918	4,950	6,176	-	-	-	-	-	-
期間の定めのないもの		68,563	64,920	732	689	5,607	9,898	62,223	54,331	-	-	-	-
残存期間別合計		473,009	481,258	162,948	166,318	184,743	194,257	124,970	119,955	346	726	-	-
ファンド		13,740	15,871	-	-	-	-	-	-	-	-	-	-
合計		486,750	497,130	-	-	-	-	-	-	-	-	-	-

- (注) 1. オフ・バランス取引は、デリバティブ取引を除く。
 2. 「三月以上延滞エクスポージャー」とは、元本又は利息の支払が約定支払日の翌日から3カ月以上延滞している債務者に係るエクスポージャーのことです。
 3. 「その他」とは、業種区分に分類することが困難なエクスポージャーであります。具体的には、現金、固定資産、繰延税金資産などが含まれます。
 4. 「ファンド」は、投資信託であります。
 5. 業種別区分は日本標準業分類の大分類に準じて記載しております。

ロ. 一般貸倒引当金、個別貸倒引当金の期末残高及び期中の増減額

(単位：百万円)

		期首残高	当期増加額	当期減少額		期末残高
				目的使用	その他	
一般貸倒引当金	平成26年度	324	332	-	324	332
	平成27年度	332	357	-	332	357
個別貸倒引当金	平成26年度	1,261	1,388	21	1,240	1,388
	平成27年度	1,388	1,227	10	1,377	1,227
合計	平成26年度	1,586	1,720	21	1,565	1,720
	平成27年度	1,720	1,585	10	1,710	1,585

自己資本比率規制(バーゼルⅢ)の概要

八. 業種別の個別貸倒引当金及び貸出金償却の残高等

(単位: 百万円)

	個別貸倒引当金										貸出金償却	
	期首残高		当期増加額		当期減少額				期末残高			
					目的使用		その他					
	平成26年度	平成27年度	平成26年度	平成27年度	平成26年度	平成27年度	平成26年度	平成27年度	平成26年度	平成27年度	平成26年度	平成27年度
製 造 業	267	278	278	299	-	-	267	278	278	299	-	-
農 業、林 業	-	-	-	-	-	-	-	-	-	-	-	-
漁 業	-	-	-	-	-	-	-	-	-	-	-	-
鉱業、採石業、砂利採取業	-	-	-	-	-	-	-	-	-	-	-	-
建 設 業	496	610	610	442	13	-	483	610	610	442	-	-
電気・ガス・熱供給・水道業	-	-	-	-	-	-	-	-	-	-	-	-
情 報 通 信 業	-	-	-	-	-	-	-	-	-	-	-	-
運 輸 業、郵 便 業	22	20	20	17	-	-	22	20	20	17	-	-
卸 売 業、小 売 業	249	249	249	244	3	-	245	249	249	244	-	-
金 融 業、保 険 業	-	-	-	-	-	-	-	-	-	-	-	-
不 動 産 業	22	22	22	27	-	-	22	22	22	27	-	-
物 品 賃 貸 業	17	8	8	-	-	-	17	8	8	-	-	-
学術研究・専門技術サービス業	-	-	-	-	-	-	-	-	-	-	-	-
宿 泊 業	-	-	-	-	-	-	-	-	-	-	-	-
飲 食 業	139	130	130	126	-	2	139	128	130	126	-	-
生活関連サービス業、娯楽業	1	10	10	9	-	-	1	10	10	9	-	-
教育、学習支援業	-	-	-	-	-	-	-	-	-	-	-	-
医 療、福 祉	-	-	-	-	-	-	-	-	-	-	-	-
その他のサービス	18	19	19	22	-	-	18	19	19	22	-	-
国・地方公共団体等	-	-	-	-	-	-	-	-	-	-	-	-
個 人	25	37	37	36	4	7	21	29	37	36	-	-
合 計	1,261	1,388	1,388	1,227	21	10	1,240	1,377	1,388	1,227	-	-

(注) 1. 当金庫は、国内の限定されたエリアにて事業活動を行っているため、「地域別」の区分は省略しております。
2. 業種別区分は日本標準産業分類の大分類に準じて記載しております。

二. リスク・ウェイトの区分ごとのエクスポージャーの額等

(単位: 百万円)

告示で定める リスク・ウェイト 区分(%)	エクスポージャーの額					
	平成26年度	格付適用有り	格付適用無し	平成27年度	格付適用有り	格付適用無し
0%	144,873	-	144,873	143,268	-	143,268
10%	33,663	-	33,663	34,105	-	34,105
20%	120,549	1,595	118,954	116,433	2,632	113,801
35%	20,156	-	20,156	19,850	-	19,850
50%	38,751	38,741	9	43,092	42,928	164
75%	36,282	-	36,282	37,742	-	37,742
100%	68,790	16,366	52,423	74,692	14,290	60,401
150%	4,251	-	4,251	4,288	500	3,788
250%	5,689	-	5,689	7,865	-	7,865
自己資本控除	-	-	-	-	-	-
小 計	473,009	56,704	416,305	481,340	60,351	420,988
ファンド	13,968	-	-	16,266	-	-
合 計	486,977	-	-	497,606	-	-

(注) 1. 格付は適格格付機関が付与しているものに限り、
2. エクスポージャーは信用リスク削減手法適用後のリスク・ウェイトに区分しています。
3. 「ファンド」は、投資信託であります。

(2) 信用リスク削減手法に関する事項

信用リスク削減手法が適用されたエクスポージャー

(単位: 百万円)

信用リスク削減手法	適格金融資産担保		保 証		クレジット・デリバティブ	
	平成26年度	平成27年度	平成26年度	平成27年度	平成26年度	平成27年度
ポートフォリオ						
信用リスク削減手法が適用されたエクスポージャー	2,911	3,127	16,312	16,156	-	-
①ソブリン向け	-	-	10,565	10,184	-	-
②金融機関向け	-	-	-	-	-	-
③法人等向け	1,032	1,385	-	-	-	-
④中小企業等・個人向け	1,779	1,537	5,711	5,888	-	-
⑤抵当権付住宅ローン	15	15	-	-	-	-
⑥不動産取得等事業向け	44	38	-	-	-	-
⑦三月以上延滞等	-	0	0	1	-	-
⑧その他	39	151	35	82	-	-

(注) 当金庫は、適格金融資産担保について簡便手法を用いています。

(II) 市場リスク

〔派生商品取引及び長期決済期間取引の取引相手のリスク関係〕

定性的な開示事項

(1) 派生商品取引及び長期決済期間取引の取引相手のリスクに関するリスク管理の方針及び手続の概要

当金庫では、主として市場リスクの適切な管理を行うことを目的に派生商品取引を取り扱っております。具体的な派生商品取引は、金利関連取引として金利スワップ取引、通貨関連取引として為替先物予約取引、有価証券(債券、株式)関連取引として債券先物取引、株価指数先物取引があります。

派生商品取引には、市場の変動により損失を受ける可能性のある市場リスクが内包されております。市場リスクへの対応は、①保有する有価証券等の資産の時価変動をヘッジするため派生商品取引により受けるリスクと保有する資産・負債が受けるリスクが相殺されるような形での管理、②「余資運用規程」「余資運用限度枠」等により派生商品取引の取扱方針、ルール、限度枠等を定め、そのルールの枠内で取引を行うとともに、「市場リスク管理規程」等により限度枠、損益状況等の適切な管理を行っています。

その他、有価証券関連取引については、万一、取引相手に対して担保の追加提供する必要が生じたとしても、提供可能な資産を十分保有しており、全く心配ありません。以上により当該取引にかかる市場リスクの適切な管理に努めております。

また、長期決済期間取引は該当ありません。

定量的な開示事項

(1) 派生商品取引及び長期決済期間取引の取引相手のリスクに関する事項

(単位:百万円)

	平成26年度	平成27年度
与信相当額の算出に用いる方式	カレントエクスポージャー方式	カレントエクスポージャー方式
グロス再構築コストの額の合計額	14	543
グロス再構築コストの額の合計額及びグロスのアドオン合計額から担保による信用リスク削減手法の効果を勘案する前の与信相当額を差し引いた額	—	—

(単位:百万円)

	担保による信用リスク削減手法の効果を勘案する前の与信相当額		担保による信用リスク削減手法の効果を勘案した後の与信相当額	
	平成26年度	平成27年度	平成26年度	平成27年度
①派生商品取引合計	414	830	414	830
(i) 外国為替関連取引	407	808	407	808
(ii) 金利関連取引	5	9	5	9
(iii) 金関連取引	—	—	—	—
(iv) 株式関連取引	1	10	1	10
(v) 貴金属(金を除く)関連取引	—	—	—	—
(vi) その他コモディティ関連取引	—	—	—	—
(vii) クレジット・デリバティブ	0	2	0	2
②長期決済期間取引	—	—	—	—
合計	414	830	414	830

(単位:百万円)

	平成26年度	平成27年度
担保の種類別の額	—	—

(単位:百万円)

	プロテクションの購入		プロテクションの提供	
	平成26年度	平成27年度	平成26年度	平成27年度
与信相当額算出の対象となるクレジット・デリバティブの種類別想定元本額	—	—	6	24

(単位:百万円)

	平成26年度	平成27年度
信用リスク削減手法の効果を勘案するために用いているクレジット・デリバティブの想定元本額	—	—

(注) グロス再構築コストの額は、0を下回らないものに限っています。

自己資本比率規制(バーゼルⅢ)の概要

〔証券化エクスポージャー関係〕

定性的な開示事項

(1)証券化エクスポージャーに関する事項

証券化とは、金融機関が保有するローン債権や企業が保有する不動産など、それらの資産価値を裏付けに証券として組み替え、第三者に売却して流動化をすることをいいます。

一般的には証券の裏付けとなる原資産の保有者であるオリジネーターと、証券を購入する側である投資家に大きく分類されますが、当金庫においては、投資家としてのみ証券化取引を行っております。

当該証券投資にかかるリスクの認識については、市場動向、裏付資産の状況、時価評価及び適格格付機関が付与する格付情報などにより把握するとともに、必要に応じて市場リスク管理委員会に諮り、適切なリスク管理に努めております。また、証券化商品への投資は、取引にあたっては、当金庫が定める「余資産運用規程」「市場リスク管理規程」に基づき、投資対象が一定の信用力を有するものとするなど、適正な運用・管理を行っております。

(2)証券化エクスポージャーについて、信用リスク・アセットの額の算出に使用する方式の名称

当金庫は標準的手法を採用しております。

(3)証券化取引に関する会計方針

当該取引にかかる会計処理については、当金庫が定める「有価証券会計処理規程」及び日本公認会計士協会の「金融商品会計に関する実務指針」に従った、適正な処理を行っております。

(4)証券化エクスポージャーの種類ごとのリスク・ウェイトの判定に使用する適格格付機関の名称

証券化エクスポージャーのリスク・ウェイトの判定に使用する適格格付機関は以下の4機関を採用しています。なお、投資の種類ごとに適格格付機関の使い分けは行っていません。

- 株式会社格付投資情報センター(R&I)
- ムーディーズ・インベスターズ・サービス・インク(Moody's)
- 株式会社日本格付研究所(JCR)
- スタンダード・アンド・プアーズ・レーティングズ・サービスズ(S&P)

定量的な開示事項

(1)証券化エクスポージャーに関する事項

イ. オリジネーターの場合(信用リスク・アセットの算出対象となる証券化エクスポージャーに関する事項)… 該当ありません。
ロ. 投資家の場合(信用リスク・アセットの算出対象となる証券化エクスポージャーに関する事項)

①保有する証券化エクスポージャーの額及び主な原資産の種類別の内訳

a. 証券化エクスポージャー (再証券化エクスポージャーを除く)

(単位:百万円)

	平成26年度		平成27年度	
	オンバランス取引	オフバランス取引	オンバランス取引	オフバランス取引
証券化エクスポージャーの額	76	—	60	—
(i)カードローン	—	—	—	—
(ii)住宅ローン	76	—	60	—
(iii)自動車ローン	—	—	—	—

b. 再証券化エクスポージャー… 該当ありません

②保有する証券化エクスポージャーの適切な数のリスク・ウェイトの区分ごとの残高及び所要自己資本の額等

a. 証券化エクスポージャー (再証券化エクスポージャーを除く)

(単位:百万円)

告示で定めるリスク・ウェイト区分	エクスポージャー残高				所要自己資本の額			
	平成26年度		平成27年度		平成26年度		平成27年度	
	オンバランス取引	オフバランス取引	オンバランス取引	オフバランス取引	オンバランス取引	オフバランス取引	オンバランス取引	オフバランス取引
20%	76	—	60	—	0	—	0	—
50%	—	—	—	—	—	—	—	—
100%	—	—	—	—	—	—	—	—
350%	—	—	—	—	—	—	—	—
自己資本控除	—	—	—	—	—	—	—	—
(i)カードローン	—	—	—	—	—	—	—	—
(ii)住宅ローン	—	—	—	—	—	—	—	—
(iii)自動車ローン	—	—	—	—	—	—	—	—
合計	76	—	60	—	0	—	0	—

(注) 1. 所要自己資本の額=エクスポージャー残高×リスクウェイト×4% 2. (i)~(iii)は、自己資本から控除した証券化エクスポージャーの原資産の種類別の内訳

b. 再証券化エクスポージャー… 該当ありません

③保有する再証券化エクスポージャーに対する信用リスク削減手法の適用の有無

信用リスク削減手法の適用の有無	なし
-----------------	----

〔銀行勘定の出資等または、株式等エクスポージャー関係〕

定性的な開示事項

(1) 銀行勘定における出資その他これに類するエクスポージャー又は株式等エクスポージャーに関するリスク管理の方針及び手続の概要

銀行勘定における出資等又は株式エクスポージャーにあたるものは、上場株式、非上場株式、子会社株式、上場優先出資証券、株式関連証券投資信託、その他ベンチャーファンド又は投資事業組合への出資金が該当します。

そのうち、上場株式、上場優先出資証券、株式関連証券投資信託にかかるリスクの認識については、時価評価及び価格の10%下落によるリスク計測によって把握するとともに、運用状況に応じて、市場リスク管理委員会に諮り投資継続の是非を協議するなど、適切なリスク管理に努めております。また、株式関連商品への投資は、有価証券にかかる投資方針の中で定める投資枠内での取引に限定するとともに、基本的には債券投資のヘッジ資産として位置付けており、ポートフォリオ全体のリスク・バランスに配慮した運用に心掛けております。なお、取引にあたっては、当金庫が定める「余資運用規程」などに基づいた厳格な運用・管理を行っております。

非上場株式、子会社株式、その他ベンチャーファンド又は投資事業組合への出資金に関しては、当金庫が定める「余資運用規程」などに基づいた適正な運用・管理を行っております。また、リスクの状況は、財務諸表や運用報告を基にした評価による定期的なモニタリングを実施するとともに、その状況については、適宜、経営陣に報告を行うなど、適切なリスク管理に努めております。

なお、当該取引にかかる会計処理については、当金庫が定める「有価証券会計処理規程」及び日本公認会計士協会の「金融商品会計に関する実務指針」に従った、適正な処理を行っております。

定量的な開示事項

(1) 出資等エクスポージャーに関する事項

イ. 貸借対照表計上額及び時価等

(単位:百万円)

区 分	平成26年度		平成27年度	
	貸借対照表計上額	時 価	貸借対照表計上額	時 価
上 場 株 式 等	5,639	5,639	7,754	7,754
非 上 場 株 式 等	1,351	1,351	2,250	2,250
合 計	6,991	6,991	10,004	10,004

※投資信託等の裏付資産のうち出資等に該当するものは、一括して上場株式等を含めています。

ロ. 出資等エクスポージャーの売却及び償却に伴う損益の額

(単位:百万円)

	平成26年度	平成27年度
売 却 益	125	281
売 却 損	-	-
償 却	-	-

※株式関連投資信託の解約請求による償還損も売却損に含めています。

ハ. 貸借対照表で認識され、かつ、損益計算書で認識されない評価損益の額

(単位:百万円)

	平成26年度	平成27年度
評 価 損 益	1,564	855

ニ. 貸借対照表及び損益計算書で認識されない評価損益の額

(単位:百万円)

	平成26年度	平成27年度
評 価 損 益	-	-

自己資本比率規制(バーゼルⅢ)の概要

〔銀行勘定の金利リスク関係〕

定性的な開示事項

(1)リスク管理の方針及び手続の概要

金利リスクとは、市場金利の変動によって受ける資産価値の変動や、将来の収益性に対する影響を指しますが、当金庫においては、双方ともに定期的に評価・計測を行い、適宜、対応を講じる態勢としております。

具体的には、一定の金利ショックを想定した場合の銀行勘定の金利リスク(BPV)の計測や、金利更改を勘案した期間収益シミュレーションによる収益への影響度、さらには新商品等の導入による影響など、ALM管理システムや証券管理システムにより定期的に計測を行い、ALM委員会や市場リスク管理委員会で協議検討するとともに、『リスク統括会議』『理事会』に報告するなど、資産・負債の最適化に向けたリスク・コントロールに努めております。

(2)内部管理上使用した銀行勘定における金利リスクの算定方法の概要

金利リスク算定の前提は、以下の定義に基づいて算定しております。

●標準的金利ショック

100BP平行移動

●金利感応資産・負債

預貸金、有価証券、預け金、その他の金利・期間を有する資産・負債

●リスク計測の頻度

月次(前月末基準)

●コア預金

対象：流動性預金全般(当座預金、普通預金、貯蓄預金等)

算定方法：①過去5年間の最低残高

②過去5年の最大年間流出量を現残高から差し引いた残高

③現残高の50%相当額、以上3つのうち最小の額を上限

満期：5年以内(平均2.5年)

当金庫では、上記100BP平行移動による金利リスク量を計測するだけでなく、四半期毎に保有期間1年、最低5年の観測期間で計測される金利変動の1パーセント値と99パーセント値による標準的金利ショック幅の計測も行っており、この金利ショックによって計測された平成28年3月末の金利リスク量(経済価値の低下幅)は、1,341百万円となります。

定量的な開示事項

(1)金利リスクに関する事項

(単位:百万円)

区分	運用勘定		区分	調達勘定	
	金利リスク量			金利リスク量	
	平成26年度	平成27年度		平成26年度	平成27年度
貸出金	3,893	3,943	定期性預金	4,582	4,471
有価証券等	6,244	5,632	要払性預金	1,386	1,678
預け金	920	904	その他	-	94
コールローン等	-	-	調達勘定合計	5,968	6,244
その他	-	-			
運用勘定合計	11,058	10,480			
銀行勘定の金利リスク	5,089	4,235			

(注)金利リスクは、金融機関の保有する資産・負債のうち、市場金利に影響を受けるもの(例えば、貸出金、有価証券、預金等)が、金利ショックにより発生するリスク量を見るものです。当金庫では、金利ショックを100BP(市場金利が上下に1%変動した時に受ける金利リスク量)として金利リスクを算出しております。

(Ⅲ)オペレーショナル・リスク

定性的な開示事項

(1)リスク管理の方針及び手続の概要

当金庫では、オペレーショナル・リスクを「“内部プロセス・人・システム”が不適切であることもしくは機能しないこと、または外生的事象が生起することから当金庫に生じる損失にかかるリスク」と定義しています。オペレーショナル・リスクについて、事務リスク、システムリスク、法務リスク、人的リスク、有形資産リスク、風評リスクの各リスクを含む幅広いリスクと考え、管理体制や管理方法に関するリスク管理の基本方針をそれぞれのリスクについて定め、確実にリスクを認識し、評価しております。

バーゼルⅢ対応として、オペレーショナル・リスク相当額の算定は、基礎的手法による計測を採用しております。

現状、一連のオペレーショナル・リスクに関連するリスクの状況については、オペレーショナル・リスク管理委員会にて定期的に協議検討を行うとともに、必要に応じて『リスク統括会議』『理事会』に対して報告する態勢を整備しております。

(2)オペレーショナル・リスク相当額の算出に使用する手法の名称

当金庫は基礎的手法を採用しております。



信金中央金庫

信金中央金庫は、全国の信用金庫を会員とする協同組織形態の金融機関で、信用金庫の中央金融機関として、昭和25年に設立されました。

信金中央金庫は、「信用金庫の中央金融機関としての役割」と「個別金融機関としての役割」を併せ持つ金融機関として、会員信用金庫と一体となって業務を行っています。また、平成12年には優先出資を東京証券取引所に上場しています。



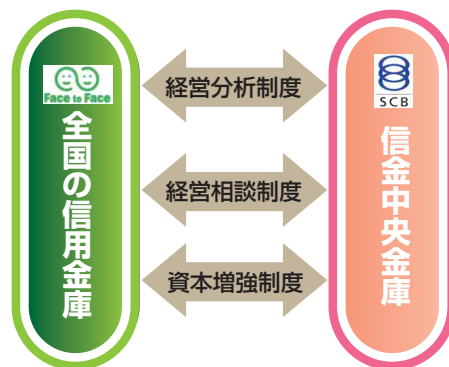
資金量	30兆円	信金中央金庫	信用金庫	金庫数	265金庫
拠点数	国内14店舗 海外5拠点			預金量	134兆円
役職員数	1,199人			店舗数	7,382店舗
会員数	265金庫			役職員数	11万人
				会員数	927万人

※上記計数は平成28年3月末現在（速報ベース）のものであります。

信用金庫の中央金融機関としての役割

- 信用金庫の業務機能の補完
 - ・各種金融商品の提供
 - ・信用金庫のネットワークを活用した業務
 - ・信用金庫の地域金融・中小企業金融等のサポート
 - ・信用金庫の決済業務のサポート
- 信用金庫業界の信用力の維持・向上
 - ・信用金庫業界内のセーフティネット（経営力強化制度等）の適時・適切な運営

信用金庫経営力強化制度



個別金融機関としての役割

- 総合的な金融サービスを提供する金融機関
 - ・金融機関の本来業務（預貸金業務、為替業務、金融債発行業務）
 - ・金融機関の付随業務（公共債の引受け、私募債の取扱い等）
 - ・子会社を通じた個人ローン保証等の業務および周辺業務（信託、証券、投資運用、ベンチャーキャピタル、M&A仲介）
- 地域社会に貢献する金融機関
 - ・地方公共団体、地元企業およびPFI事業等への直接貸出
 - ・中小企業のライフステージに応じた各種支援
 - ・商店街・温泉街等の活性化にかかるコンサルティング活動等
- わが国固有数の機関投資家
 - ・約34兆円にのぼる運用資産

信金中金グループ

信託・証券業務			金融関連業務			その他の業務	
(株)しんきん信託銀行	しんきん証券(株)	信金インターナショナル(株)	しんきんアセットマネジメント投資(株)	信金ギャランティ(株)	信金キャピタル(株)	(株)しんきん情報システムセンター	信金中金ビジネス(株)
・金銭の信託 ・ファンドトラスト ・投資信託 ・有価証券の信託等の信託業務	・有価証券の売買 ・デリティブ取引 ・引受等の証券業務	・ユーロ市場における債券の売買、仲介 ・引受等の証券業務	・投資運用業務	・無担保個人ローンにかかる保証業務	・投資・M&A仲介業務	・電算機処理の受託業務 ・ソフトウェア等のコンピュータシステムの開発業務	・信金中金の事務処理の受託業務
・資本金100億円 ・議決権比率100%	・資本金200億円 ・議決権比率100%	・資本金300万円 ・ロンドンの現地法人 ・議決権比率100%	・資本金2億円 ・議決権比率100%	・資本金10億円 ・議決権比率100% (0.8%)	・資本金490百万円 ・議決権比率100%	・資本金45億円 ・議決権比率50.7%	・資本金70百万円 ・議決権比率100%

(注)「議決権比率」は本中金によるものであり、()内は、子会社による間接所有の割合(内書き)であります。

1. 総代会制度について

信用金庫は、会員同士の「相互信頼」と「互恵」の精神を基本理念に、会員一人ひとりの意見を最大の価値とする協同組織金融機関です。したがって、会員は出資口数に関係なく、1人1票の議決権を持ち、総会を通じて当金庫の経営に参加することとなります。しかし、当金庫では、会員数がたいへん多く、総会の開催は事実上不可能です。そこで、当金庫では、会員の総意を適正に反映し、充実した審議を確保するため、総会に代えて総代会制度を採用しております。

この総代会は、決算、取扱業務の決定、理事・監事の選任等の重要事項を決議する最高意思決定機関です。したがって、総代会は、総会と同様に、会員一人ひとりの意見が当金庫の経営に反映されるよう、総代構成のバランス等に配慮し、選任区域ごとに総代候補者を選考する選考委員会を設け、会員の中から適正な手続きにより選任された総代により運営されます。

2. 総代とその選任方法

(1) 総代の任期・定数

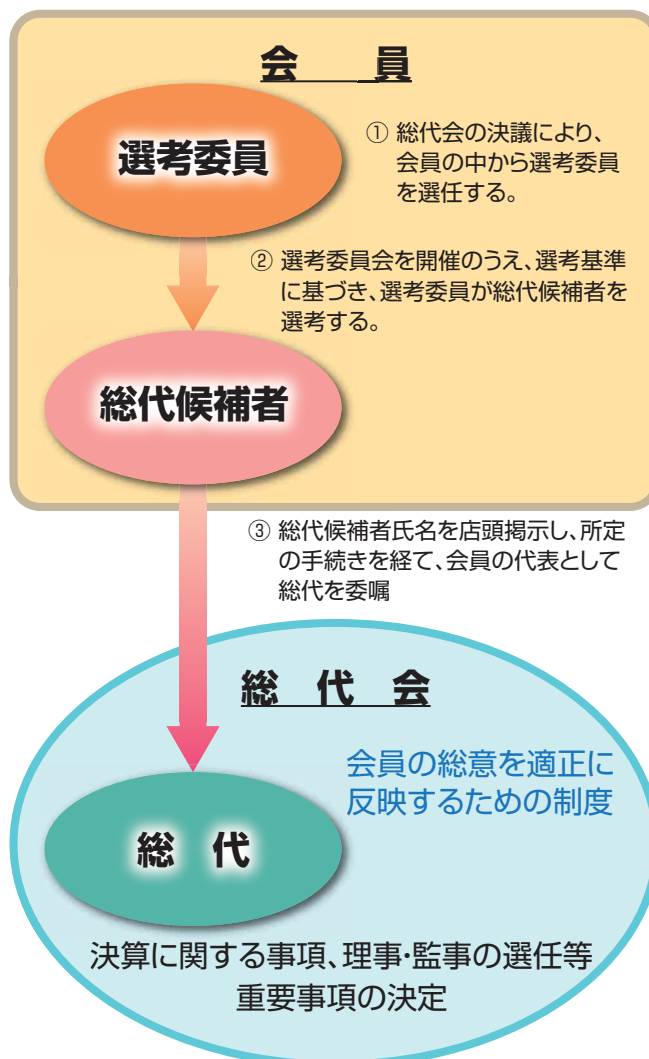
- ・総代の任期は3年です。
なお、総代の定年は満80歳とします。
- ・総代の定数は、60人以上90人以下で、会員数に応じて各選任区域ごとに定められております。
なお、平成28年3月31日現在の総代数は90人で、会員数は13,740人です。

(2) 総代の選任方法

※平成28年通常総代会で定款変更の決議を行い、次回総代改選期より下記の手続きを経て選任する。

総代は、会員の代表として、会員の総意を当金庫の経営に反映する重要な役割を担っております。そこで総代の選考は、総代候補者選考基準(注)に基づき、次の3つの手続きを経て選任されます。

- ① 総代会の決議により、会員の中から総代候補者選考委員を選任する。
- ② 選考委員会を開催のうえ、総代候補者選考委員が総代候補者を選考する。
- ③ 上記②により選考された総代候補者を会員が信任する(異議があれば申し立てる)。

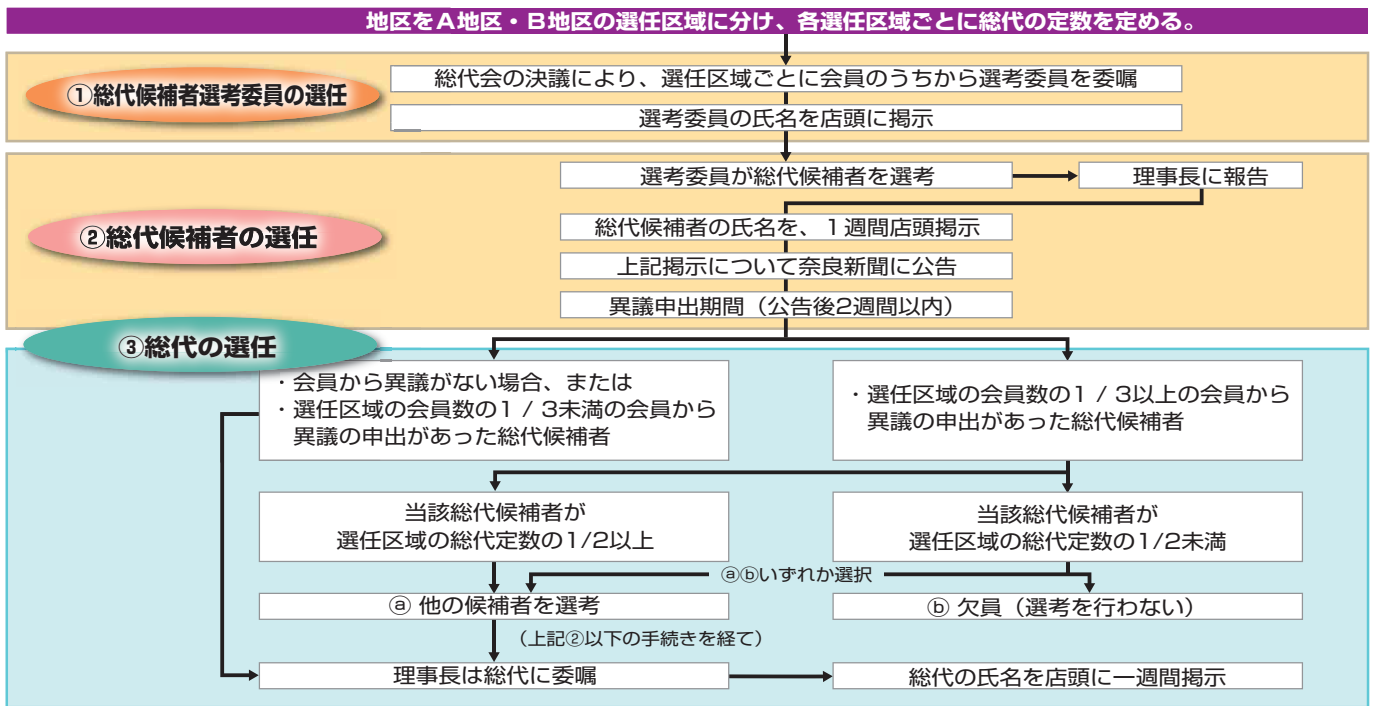


3. 第67期通常総代会の決議事項 (平成28年6月17日開催)

- 第1号議案 剰余金処分案承認の件
- 第2号議案 定款の一部変更の件
- 第3号議案 理事1名選任の件
- 第4号議案 任期満了に伴う監事4名選任の件
- 第5号議案 退任監事に対し退職慰労金贈呈の件
- 第6号議案 会員除名の件

以上いずれも原案どおり承認可決されました。

■総代が選任されるまでの手続について



4. 総代の氏名等（敬称略・五十音順）

（平成28年6月末現在）

A地区：本店・結崎・南奈良・高田・ますが・橿原/各支店地区	
氏名	氏名
井岡善也 ②	玉井良一 ③
市川重則 ③	塚本孝安 ⑤
芋生恵則 ⑥	寺田彰友 ①
植島宏信 ③	富樫和男 ④
エム美容商事株式会社 代表取締役 松村光章 ①	中谷昌紀 ④
大井亘 ⑤	株式会社 奈良ニシカワ 代表取締役 西川裕信 ⑮
小川裕司 ⑥	株式会社 萩原農場生産研究所 代表取締役 萩原俊嗣 ②
株式会社 カギオカ 代表取締役 鍵岡璋典 ②	橋本利之助 ⑥
株式会社 かつう不動産 代表取締役 嘉藤良道 ③	橋本直樹 ①
黒田久一 ③	藤本水石 ⑦
小林敏良 ⑩	前忠吾 ③
齊藤幸隆 ③	松村基弘 ⑤
株式会社 品川工業所 代表取締役 庄野明 ⑧	松本伍郎 ③
新栄電設工業株式会社 代表取締役 竹村宥治 ⑧	村田稔治 ③
瀬村崇 ③	森川英司 ④
高橋正典 ⑤	森川欣洋 ⑤
竹田誠吾 ⑤	山田邦健 ③
忠岡賢一 ⑥	山田至完 ③
有限会社 異繊維工業所 代表取締役 巽亮滋 ⑨	弓仲利博 ④
辰巳電子工業株式会社 代表取締役 辰巳嘉宏 ⑨	吉川孝義 ⑤
辰巳雅朗 ③	吉川眞司 ①
辰巳佳史 ②	吉村光嗣 ②
	吉村伸泰 ⑤
	株式会社 ルビー 代表取締役 辻本龍晃 ①

B地区：王寺・香芝・法隆寺・平群・畠田・二上・新庄・三郷/各支店地区	
氏名	氏名
株式会社 愛和 代表取締役 萬喜忠雄 ⑤	當麻軽合金工業株式会社 代表取締役 當麻治 ⑨
池浦達博 ③	中島祥之 ①
池田栄治 ③	西口武良 ⑤
池原隆史 ⑤	株式会社 日電鉄工所 代表取締役 池上博光 ⑤
石田考志 ⑥	福井春光 ⑤
石田久雄 ⑤	福井伊佐男 ①
植栗康次 ⑤	布施正人 ①
植田良夫 ④	堀内道男 ⑤
岡井康博 ⑥	牧浦徹 ①
岡田善雄 ⑥	増田健 ⑤
沖野雄三 ②	株式会社 マツシタ 代表取締役 松下年成 ①
喜多輝昌 ⑤	森口和彦 ⑤
楠修保 ⑤	株式会社 八百彦商店 代表取締役 上田彦治 ②
小森栄治 ②	保井芳昭 ⑤
株式会社 シヤイン工芸 代表取締役 川崎英樹 ⑧	山崎晴久 ④
杉田博 ⑤	山田裕繁 ⑤
株式会社 高木包装 代表取締役 高木正年 ①	山本佳彦 ⑦
立山特殊線工業株式会社 代表取締役 高柳浩昭 ⑧	吉川美千代 ⑤
つげもと株式会社 代表取締役 松井曦明 ⑧	吉川博康 ②
辻本地孚 ⑦	吉田順計 ⑤
出川裕一 ⑤	
寺田隆一 ④	
寺西宏之 ⑥	

氏名の後の数字は総代への就任回数

<総代の属性等別構成比>

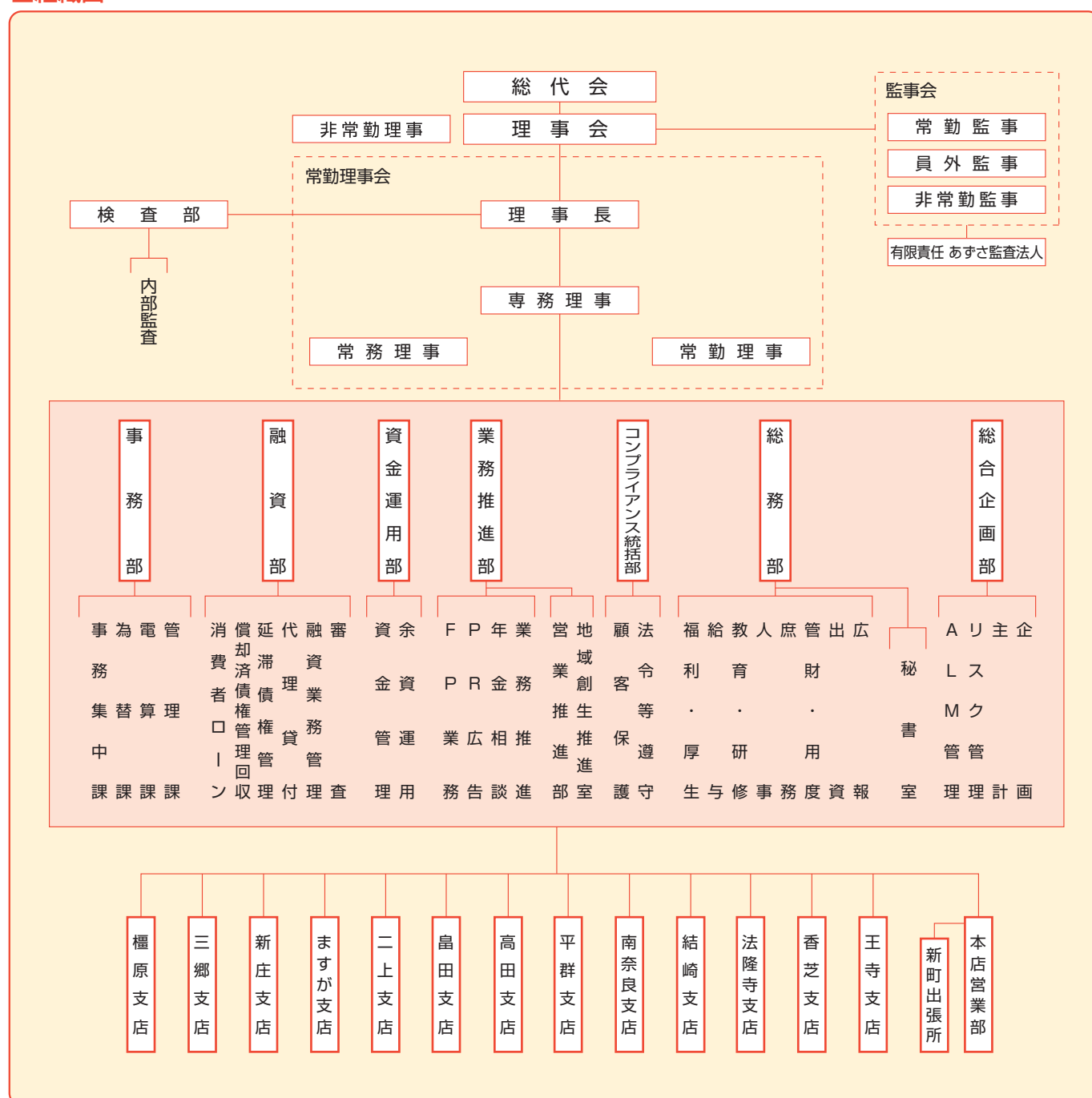
職業別	法人・法人代表者 78.8% 個人事業主 21.1%
年代別	70代以上 29.5% 60代 46.4% 50代 23.9%
業種別	製造業 30.0% 卸小売業 23.3% 建設業 16.6% サービス業 12.2% 不動産業 10.0% 運輸業 4.4% 農林業 3.3%

役員一覧・組織図

役員一覧 (平成28年6月末現在)

理事長	高田 知彦	常勤理事	西村 明広	常勤監事	藤井 重秋
専務理事	谷野 守弘	常勤理事	中田 照夫	員外監事	木村 衛
常務理事	平野 吉伸	常勤理事	勝本 和廣	員外監事	竹村 肇
常務理事	竹島 正憲	理事(相談役)	中嶋 實男	監事	嶋田 稔

組織図



ディスクロージャー開示項目一覧

ディスクロージャー開示項目一覧

1. 金庫の概況及び組織に関する事項

- ① 事業の組織 ② 理事及び監事の氏名及び役職名
- ③ 会計監査人の氏名又は名称 ④ 事務所の名称及び所在地

2. 金庫の主要な事業の内容

3. 金庫の主要な事業に関する事項

(1) 直近の事業年度における事業の概況

(2) 直近の5事業年度における主要な事業の状況を示す指標

- ① 経常収益 ② 経常利益又は経常損失
- ③ 当期純利益又は当期純損失 ④ 出資総額及び出資総口数
- ⑤ 純資産額 ⑥ 総資産額
- ⑦ 預金積金残高 ⑧ 貸出金残高
- ⑨ 有価証券残高 ⑩ 単体自己資本比率
- ⑪ 出資に対する配当金 ⑫ 職員数

(3) 直近の2事業年度における事業の状況を示す指標

- ① 主要な業務の状況を示す指標
 - ア. 業務粗利益及び業務粗利益率
 - イ. 資金運用収支、役員取引等収支及びその他業務収支
 - ウ. 資金運用勘定並びに資金調達勘定の平均残高、利息、利回り及び資金利鞘
 - エ. 受取利息及び支払利息の増減
 - オ. 総資産経常利益率
 - カ. 総資産当期純利益率
- ② 預金に関する指標
 - ア. 流動性預金、定期性預金、譲渡性預金その他の預金の平均残高
 - イ. 固定金利定期預金、変動金利定期預金及びその他の区分ごとの定期預金の残高
- ③ 貸出金等に関する指標
 - ア. 手形貸付、証書貸付、当座貸越及び割引手形の平均残高
 - イ. 固定金利及び変動金利の区分ごとの貸出金の残高
 - ウ. 担保の種類別(当金庫預金積金、有価証券、動産、不動産、保証及び信用の区分)の貸出金残高及び債務保証見返額
 - エ. 用途別(設備資金及び運転資金の区分)の貸出金残高
 - オ. 業種別の貸出金残高及び貸出金の総額に占める割合
 - カ. 預貸率の期末値及び期中平均値
- ④ 有価証券に関する指標
 - ア. 商品有価証券の種類別(商品国債、商品地方債、商品政府保証債及び貸付商品債券の区分)の平均残高
 - イ. 有価証券の種類別(国債、地方債、短期社債、社債、株式及び外国証券その他の証券の区分)の平均残高
 - ウ. 有価証券の種類別(国債、地方債、短期社債、社債、株式及び外国証券その他の証券の区分)の残存期間別の残高
 - エ. 預証率の期末値及び期中平均値

4. 金庫の事業の運営に関する事項

- ① リスク管理体制 ② 法令遵守の体制
- ③ 中小企業の経営の改善及び地域の活性化のための取組の状況
- ④ 金融ADRへの対応

5. 金庫の直近の2事業年度における財産の状況

- (1) 貸借対照表、損益計算書及び剰余金処分計算書又は損失金処理計算書
- (2) 貸出金のうち次に掲げるものの額及びその合計額
 - ① 破綻先債権に該当する貸出金

② 延滞債権に該当する貸出金

③ 3か月以上延滞債権に該当する貸出金

④ 貸出条件緩和債権に該当する貸出金

(3) 自己資本の充実の状況について金融庁長官が別に定める事項

(4) 次に掲げるものに関する取得価額又は契約価額、時価及び評価損益

① 有価証券 ② 金銭の信託

③ 規則第102条第1項第5号に掲げる取引

(5) 貸倒引当金の期末残高及び期中の増減額

(6) 貸出金償却の額

(7) 金庫が法第38条の2第3項の規定に基づき貸借対照表、損益計算書及び剰余金処分計算書又は損失金処理計算書について会計監査人の監査を受けている場合にはその旨

6. 報酬等に関する事項であって、金庫の業務の運営又は財産の状況に重要な影響を与えるものとして金融庁長官が別に定めるもの

連結ディスクロージャーの開示項目一覧

※開示対象となる項目はございません。

■店舗一覧

店舗名	所在地	TEL
※ 本店営業部	〒636-0398 奈良県磯城郡田原本町132番地の10	0744(33)3315(代)
新町出張所	〒636-0312 奈良県磯城郡田原本町大字新町22番地の3	0744(32)2882(代)
王寺支店	〒636-0003 奈良県北葛城郡王寺町久度2丁目2番1-103号	0745(72)2181(代)
※ 香芝支店	〒639-0231 奈良県香芝市下田西1丁目4番11号	0745(76)2121(代)
※ 法隆寺支店	〒636-0123 奈良県生駒郡斑鳩町興留5丁目5番25号	0745(74)2631(代)
結崎支店	〒636-0202 奈良県磯城郡川西町大字結崎622番地	0745(43)1288(代)
南奈良支店	〒630-8443 奈良県奈良市南永井町402番地の1	0742(62)3181(代)
平群支店	〒636-0932 奈良県生駒郡平群町吉新2丁目3番35号	0745(45)6500(代)
高田支店	〒635-0063 奈良県大和高田市磯野新町3番6号	0745(23)3215(代)
畠田支店	〒636-0021 奈良県北葛城郡王寺町畠田4丁目14番2号	0745(32)8411(代)
二上支店	〒639-0252 奈良県香芝市穴虫98番地の1	0745(78)6180(代)
ますが支店	〒634-0844 奈良県橿原市土橋町188番地の7	0744(24)7500(代)
新庄支店	〒639-2113 奈良県葛城市北花内734番地1	0745(69)6789(代)
三郷支店	〒636-0811 奈良県生駒郡三郷町勢野東3丁目11番50号	0745(31)7111(代)
橿原支店	〒634-0007 奈良県橿原市葛本町823番地の1	0744(25)6600(代)

※ toto取扱店(当選金の払い戻し)

店舗(窓口)の営業時間(全店:平日9:00~15:00)

各店舗内のキャッシュコーナーの営業時間(平日8:00~20:00、土曜・日曜・祝日8:00~19:00)

■店外ATMコーナー(ATM利用時間帯等)

	店外ATMコーナー [ATM利用時間帯]	
	平日	休日(土曜・日曜・祝日)
① 魚町出張所	8:00 ~ 20:00	8:00 ~ 19:00
② スーパーおくやま新町店	8:00 ~ 22:00	8:00 ~ 21:00
③ 田原本町庁舎内	8:45 ~ 17:30	-
④ オークワ田原本店	8:00 ~ 22:00	8:00 ~ 21:00
⑤ スーパーおくやま橿原店	8:00 ~ 22:00	8:00 ~ 21:00
⑥ JR王寺駅南口	8:00 ~ 22:00	8:00 ~ 21:00
⑦ リーベル王寺東館B1F	8:00 ~ 22:00	8:00 ~ 21:00
⑧ ジュンテンドー香芝店	8:00 ~ 22:00	8:00 ~ 21:00
⑨ オークワ香芝逢坂店	8:00 ~ 22:00	8:00 ~ 21:00
⑩ オークワ香芝インター店	8:00 ~ 22:00	8:00 ~ 21:00
⑪ JR法隆寺駅北口	8:00 ~ 22:00	8:00 ~ 21:00
⑫ スーパーおくやま結崎店	8:00 ~ 22:00	8:00 ~ 21:00
⑬ コーブたかだ(ハーモニープラザ)	8:00 ~ 22:00	8:00 ~ 21:00
⑭ オークワ橿原真菅店	8:00 ~ 22:00	8:00 ~ 21:00
⑮ イオンモール橿原1F	9:00 ~ 22:00	9:00 ~ 21:00
⑯ スーパーおくやま上牧店	9:30 ~ 20:30	9:30 ~ 20:30
⑰ イズミヤスーパーセンター広陵店	9:30 ~ 21:00	9:30 ~ 21:00
⑱ スーパーおくやま高田店	9:30 ~ 21:00	9:30 ~ 21:00
⑲ ザ・ビッグエクストラ平群店	8:00 ~ 22:00	8:00 ~ 22:00
⑳ イオンモール大和郡山1F/共同ATM	10:00 ~ 22:00	10:00 ~ 22:00

当金庫のATMコーナーは1年365日年中無休です。(但し、一部除く)

なお、ショッピングセンター等の営業時間変更にとまない、当金庫のATMコーナーの利用時間帯を変更することがあります。

営業地区

奈良市(旧 都祁村および月ヶ瀬村地区を除く)、生駒市、大和郡山市、天理市、桜井市、橿原市、香芝市、大和高田市、御所市、五條市(旧 大塔村地区を除く)、葛城市、宇陀市、磯城郡、北葛城郡、生駒郡、高市郡の全域及び吉野郡大淀町、下市町、吉野町、東吉野村

とってもオトクでベンリなちゅうしんのキャッシュカード・ICキャッシュカード
当金庫のキャッシュカード・ICキャッシュカードを当金庫のATMで利用(入出金)された場合

ATMは、1年365日年中無休で終日手数料0円

いつもあなたの“ちゅうしん”です



奈良県磯城郡田原本町132番地の10
TEL.0744-33-3311

<http://www.narachuo-shinkinbank.co.jp>