

2019年10～12月期の大阪府内中小企業景況  
**5期連続悪化、製造業がマイナス域に**

補足調査 消費増税の影響について  
消費税率 10%超への引き上げについて

**調査結果の概要**

1. 「販売数量DI」は前期比横ばいとなった。「販売価格DI」と「収益DI」は、ともに前期に比べ悪化した(P.2～P.4)。
2. 中小企業の総合的な今期実績を示す「総合業況判断DI」は6.4で、5期連続の悪化となる。米中貿易摩擦の長期化に加え、消費増税などにより、中小企業の景況感の悪化が続いている。とくに製造業は悪化幅が大きく、DI値は2013年7～9月期(▲2.3)以来 25期(6年3カ月)ぶりにマイナスとなった(P.5)。
3. 「資金繰りDI」は前期比1.4ポイント悪化した。同DIの悪化は2期ぶりである(P.6)。
4. 来期(2020年1～3月期)の業況を予想する「総合業況見通しDI」は5.4である。今期実績より1.0ポイント悪化する見通しで、実際の動きが注目される(P.8)。
5. 「設備投資計画あり」とする企業割合は19.0%で、2期連続の減少となった(P.8)。

**< 補足調査 >**

- ① 消費増税の自社業績への影響について、「マイナス影響あり」とした企業が46.4%で、増税前の予想(66.1%)より低くなった(P.9)。
- ② 消費税率を10%超に引き上げることについて、「容認派」の企業がおおよそ6割となった(P.10)。

## 調査方法等

■ 調査時点：2019年12月上旬(2～6日)

■ 調査対象：大阪シティ信用金庫取引先企業  
(大阪府内)

■ 調査方法：聞き取り法

■ 依頼先数：1,400企業(無作為抽出)

■ 有効回答数：1,318企業

■ 有効回答率：94.1%

■ 有効回答内訳

| 資本金       | 実数    | 構成比   |
|-----------|-------|-------|
| 300～999万円 | 325社  | 24.7% |
| 1000～2999 | 751   | 56.9  |
| 3000～4999 | 60    | 4.6   |
| 5000～9999 | 13    | 1.0   |
| 1億円以上     | 3     | 0.2   |
| 個人企業      | 166   | 12.6  |
| 合計        | 1,318 | 100.0 |

| 従業者      | 実数    | 構成比   |
|----------|-------|-------|
| 5人未満     | 437社  | 33.2% |
| 5～9人     | 361   | 27.4  |
| 10～19人   | 295   | 22.4  |
| 20～49人   | 179   | 13.5  |
| 50～99人   | 33    | 2.5   |
| 100～299人 | 11    | 0.8   |
| 300人以上   | 2     | 0.2   |
| 合計       | 1,318 | 100.0 |

|             | 業種         | 実数    | 構成比    |
|-------------|------------|-------|--------|
| 製<br>造<br>業 | 食料品        | 27社   | 2.0%   |
|             | 繊維品        | 17    | 1.3    |
|             | 木材・木製品     | 21    | 1.6    |
|             | パルプ・紙・紙加工品 | 14    | 1.1    |
|             | 出版・印刷・同関連  | 48    | 3.6    |
|             | 化学・医薬品・油脂  | 8     | 0.6    |
|             | プラスチック製品   | 66    | 5.0    |
|             | ゴム製品       | 8     | 0.6    |
|             | 窯業・土石製品    | 6     | 0.5    |
|             | 鉄鋼業        | 10    | 0.8    |
|             | 非鉄金属       | 11    | 0.8    |
|             | 金属製品       | 182   | 13.8   |
|             | 一般機械器具     | 53    | 4.0    |
|             | 電気機械器具     | 16    | 1.2    |
|             | 輸送用機械器具    | 15    | 1.1    |
|             | 精密機械器具     | 14    | 1.1    |
|             | その他        | 19    | 1.4    |
|             | 小計         | (535) | (40.5) |
| 卸<br>売<br>業 | 繊維品        | 30    | 2.3    |
|             | 鉱物・金属材料    | 9     | 0.7    |
|             | 食料品        | 43    | 3.3    |
|             | 衣料品・化粧品    | 8     | 0.6    |
|             | 建築材料       | 26    | 2.0    |
|             | 機械器具       | 32    | 2.4    |
|             | その他        | 52    | 3.9    |
|             | 小計         | (200) | (15.2) |
|             | 小売業        | 101   | 7.7    |
|             | 建設業        | 222   | 16.8   |
|             | 運輸・通信業     | 64    | 4.9    |
|             | サービス業      | 196   | 14.9   |
|             | 合計         | 1,318 | 100.0  |

※ 各DIは、季節変動を調整した傾向値。

## . 今期景況の実績

### 1. 販売数量

今期(10～12月期)の「販売数量DI」は、前期(7～9月期)比横ばいの8.6となった(第1表-1、第1図)。

業種別にみると、前期比では小売業(0.6ポイント増)と建設業(0.3ポイント増)を除き、4業種で悪化した。とくに製造業(3.9ポイント減)で悪化幅が大きくなっている(第1表-2)。

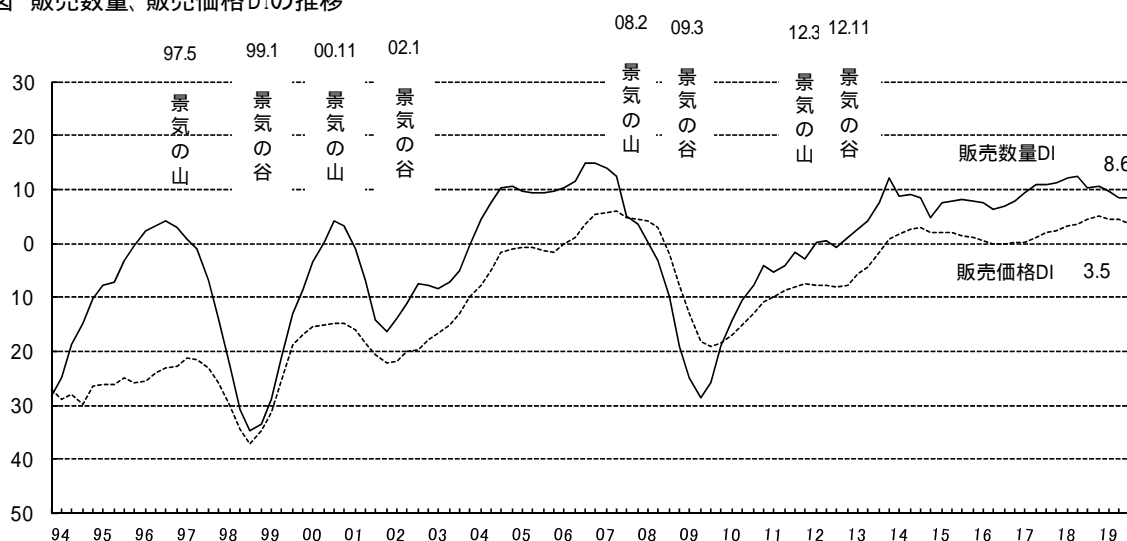
第1表-1 販売数量DIの推移

| 時期          | 項目     | 当期DI | 前期比   | 前年同期比 |
|-------------|--------|------|-------|-------|
| 2016年10～12月 |        | 6.9  | 0.5   | ▲ 1.4 |
| 2017年1～3月   |        | 8.0  | 1.1   | 0.2   |
|             | 4～6月   | 9.3  | 1.3   | 1.9   |
|             | 7～9月   | 11.0 | 1.7   | 4.6   |
|             | 10～12月 | 11.0 | 0     | 4.1   |
| 2018年1～3月   |        | 11.1 | 0.1   | 3.1   |
|             | 4～6月   | 12.0 | 0.9   | 2.7   |
|             | 7～9月   | 12.4 | 0.4   | 1.4   |
|             | 10～12月 | 10.2 | ▲ 2.2 | ▲ 0.8 |
| 2019年1～3月   |        | 10.5 | 0.3   | ▲ 0.6 |
|             | 4～6月   | 9.8  | ▲ 0.7 | ▲ 2.2 |
|             | 7～9月   | 8.6  | ▲ 1.2 | ▲ 3.8 |
|             | 10～12月 | 8.6  | 0     | ▲ 1.6 |

第1表-2 業種別 販売数量DIの状況

| 業種     | 項目 | 今期DI | 前期比   | 前年同期比 |
|--------|----|------|-------|-------|
| 製造業    |    | 4.7  | ▲ 3.9 | ▲ 8.6 |
| 卸売業    |    | 7.2  | ▲ 0.9 | ▲ 3.2 |
| 小売業    |    | 3.9  | 0.6   | 3.4   |
| 建設業    |    | 20.3 | 0.3   | 3.0   |
| 運輸・通信業 |    | 10.6 | ▲ 0.5 | ▲ 1.0 |
| サービス業  |    | 9.4  | ▲ 1.1 | 0     |
| 全体     |    | 8.6  | 0     | ▲ 1.6 |

第1図 販売数量、販売価格DIの推移



## 2. 販売価格

今期(10～12月期)の「販売価格DI」は3.5で、前期(7～9月期)と比べ1.0ポイント悪化した。(第2表-1、前掲第1図)。

業種別にみると、前期比では小売業(0.4ポイント増)と建設業(0.1ポイント増)を除き、軒並み悪化している(第2表-2)。

第2表-1 販売価格DIの推移

| 時期          | 項目     | 当期DI | 前期比  | 前年同期比 |
|-------------|--------|------|------|-------|
| 2016年10～12月 |        | 0.0  | 0.1  | ▲1.3  |
| 2017年1～3月   |        | 0.3  | 0.3  | ▲0.7  |
|             | 4～6月   | 0.3  | 0    | ▲0.3  |
|             | 7～9月   | 1.2  | 0.9  | 1.3   |
|             | 10～12月 | 2.0  | 0.8  | 2.0   |
| 2018年1～3月   |        | 2.3  | 0.3  | 2.0   |
|             | 4～6月   | 3.2  | 0.9  | 2.9   |
|             | 7～9月   | 3.7  | 0.5  | 2.5   |
|             | 10～12月 | 4.4  | 0.7  | 2.4   |
| 2019年1～3月   |        | 5.1  | 0.7  | 2.8   |
|             | 4～6月   | 4.5  | ▲0.6 | 1.3   |
|             | 7～9月   | 4.5  | 0    | 0.8   |
|             | 10～12月 | 3.5  | ▲1.0 | ▲0.9  |

第2表-2 業種別 販売価格DIの状況

| 業種     | 項目 | 今期DI | 前期比  | 前年同期比 |
|--------|----|------|------|-------|
| 製造業    |    | 0.5  | ▲1.7 | ▲3.3  |
| 卸売業    |    | 3.4  | ▲1.1 | 0.1   |
| 小売業    |    | 5.8  | 0.4  | 6.2   |
| 建設業    |    | 6.8  | 0.1  | 2.2   |
| 運輸・通信業 |    | 3.1  | ▲2.5 | ▲4.7  |
| サービス業  |    | 7.2  | ▲0.7 | ▲1.6  |
| 全体     |    | 3.5  | ▲1.0 | ▲0.9  |

### 3. 収益状況

今期(10～12月期)の「収益DI」は6.8で、前期(7～9月期)に比べ1.7ポイント悪化した(第3表 - 1、第2図)。同DIが悪化するの3期連続である。

業種別にみると、前期比では製造業(4.3ポイント減)、運輸・通信業(2.8ポイント減)、建設業(0.4ポイント減)、卸売業(0.2ポイント減)の4業種で悪化した(第3表 - 2)。

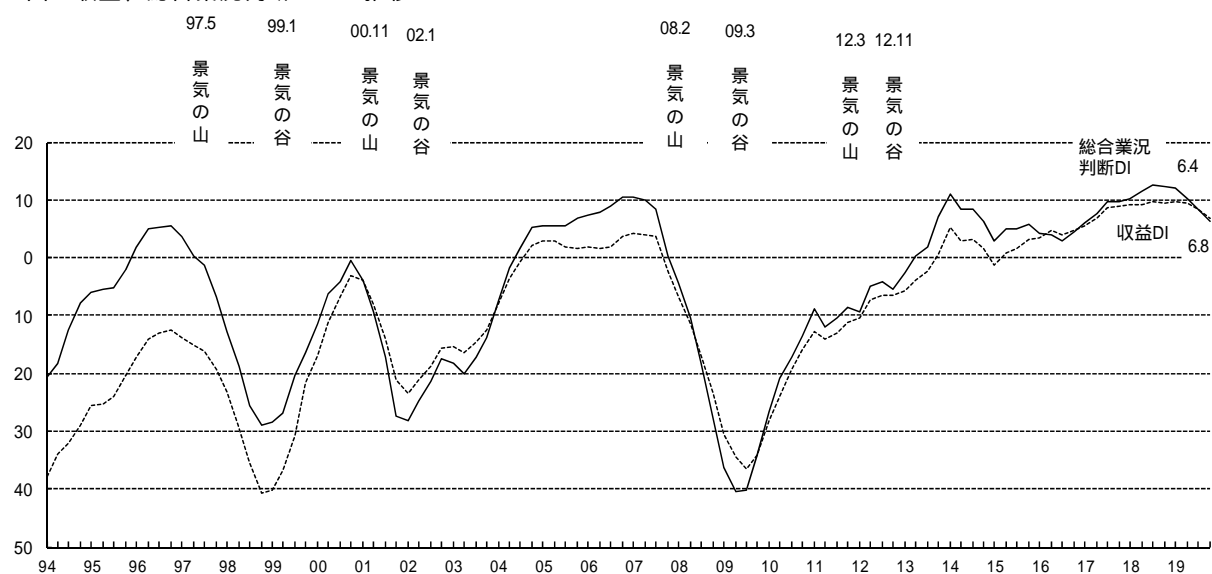
第3表 - 1 収益DIの推移

| 時期          | 項目     | 当期DI | 前期比   | 前年同期比 |
|-------------|--------|------|-------|-------|
| 2016年10～12月 |        | 4.7  | 0.7   | 1.5   |
| 2017年1～3月   |        | 5.5  | 0.8   | 2.1   |
|             | 4～6月   | 6.9  | 1.4   | 2.3   |
|             | 7～9月   | 8.7  | 1.8   | 4.7   |
|             | 10～12月 | 9.0  | 0.3   | 4.3   |
| 2018年1～3月   |        | 9.1  | 0.1   | 3.6   |
|             | 4～6月   | 9.2  | 0.1   | 2.3   |
|             | 7～9月   | 9.7  | 0.5   | 1.0   |
|             | 10～12月 | 9.4  | ▲ 0.3 | 0.4   |
| 2019年1～3月   |        | 9.6  | 0.2   | 0.5   |
|             | 4～6月   | 9.5  | ▲ 0.1 | 0.3   |
|             | 7～9月   | 8.5  | ▲ 1.0 | ▲ 1.2 |
|             | 10～12月 | 6.8  | ▲ 1.7 | ▲ 2.6 |

第3表 - 2 業種別 収益DIの状況

| 業種     | 項目 | 今期DI | 前期比   | 前年同期比 |
|--------|----|------|-------|-------|
| 製造業    |    | 0.9  | ▲ 4.3 | ▲ 8.9 |
| 卸売業    |    | 3.4  | ▲ 0.2 | ▲ 3.5 |
| 小売業    |    | 0.6  | 3.5   | 5.0   |
| 建設業    |    | 22.2 | ▲ 0.4 | 6.3   |
| 運輸・通信業 |    | 6.0  | ▲ 2.8 | ▲ 2.1 |
| サービス業  |    | 12.9 | 0.6   | 1.6   |
| 全体     |    | 6.8  | ▲ 1.7 | ▲ 2.6 |

第2図 収益、総合業況判断DIの推移



## 4. 総合業況判断

中小企業の総合的な今期実績を示す「総合業況判断DI」は6.4で、前期(7～9月期)比1.9ポイントの悪化である(第4表-1、前掲第2図)。同DIの悪化は5期連続となる。米中貿易摩擦の長期化に加え、消費増税などの影響で中小企業の景況感は悪化が続いている。

業種別にみると、前期比では製造業(4.8ポイント減)、卸売業(2.4ポイント減)、運輸・通信業(2.2ポイント減)の3業種で悪化した(第4表-2、第3図)。とくに製造業は悪化幅が大きく、DI値は2013年7～9月期(▲2.3)以来25期(6年3カ月)ぶりにマイナスとなった。

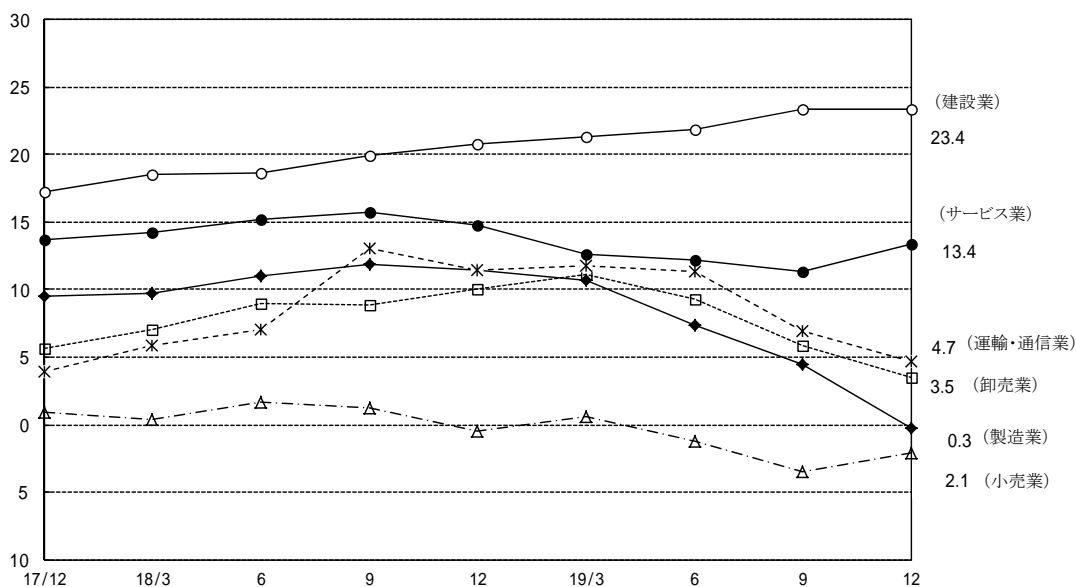
第4表-1 総合業況判断DIの推移

| 時期          | 項目     | 当期DI | 前期比   | 前年同期比 |
|-------------|--------|------|-------|-------|
| 2016年10～12月 |        | 4.5  | 1.7   | ▲ 1.2 |
| 2017年1～3月   |        | 6.0  | 1.5   | 1.8   |
|             | 4～6月   | 7.5  | 1.5   | 3.5   |
|             | 7～9月   | 9.6  | 2.1   | 6.8   |
|             | 10～12月 | 9.8  | 0.2   | 5.3   |
| 2018年1～3月   |        | 10.3 | 0.5   | 4.3   |
|             | 4～6月   | 11.6 | 1.3   | 5.5   |
|             | 7～9月   | 12.5 | 0.9   | 2.9   |
|             | 10～12月 | 12.2 | ▲ 0.3 | 2.4   |
| 2019年1～3月   |        | 12.0 | ▲ 0.2 | 1.7   |
|             | 4～6月   | 10.2 | ▲ 1.8 | ▲ 1.4 |
|             | 7～9月   | 8.3  | ▲ 1.9 | ▲ 4.2 |
|             | 10～12月 | 6.4  | ▲ 1.9 | ▲ 5.8 |

第4表-2 業種別 総合業況判断DIの状況

| 業種     | 項目 | 今期DI  | 前期比   | 前年同期比  |
|--------|----|-------|-------|--------|
| 製造業    |    | ▲ 0.3 | ▲ 4.8 | ▲ 11.7 |
| 卸売業    |    | 3.5   | ▲ 2.4 | ▲ 6.5  |
| 小売業    |    | ▲ 2.1 | 1.4   | ▲ 1.6  |
| 建設業    |    | 23.4  | 0     | 2.6    |
| 運輸・通信業 |    | 4.7   | ▲ 2.2 | ▲ 6.7  |
| サービス業  |    | 13.4  | 2.1   | ▲ 1.4  |
| 全体     |    | 6.4   | ▲ 1.9 | ▲ 5.8  |

第3図 業種別 総合業況判断DIの推移



## 5. 資金繰り状況

今期(10～12月期)の「資金繰りDI」(「楽になった」とする企業割合から「苦しくなった」とする企業割合を差し引いた値)は、前期比1.4ポイント減少し▲2.6である(第5表 - 1・2、第4図)。同DIの悪化は2期ぶり、3期連続のマイナスとなった。

業種別にみると、前期比ではすべての業種で悪化を示した。

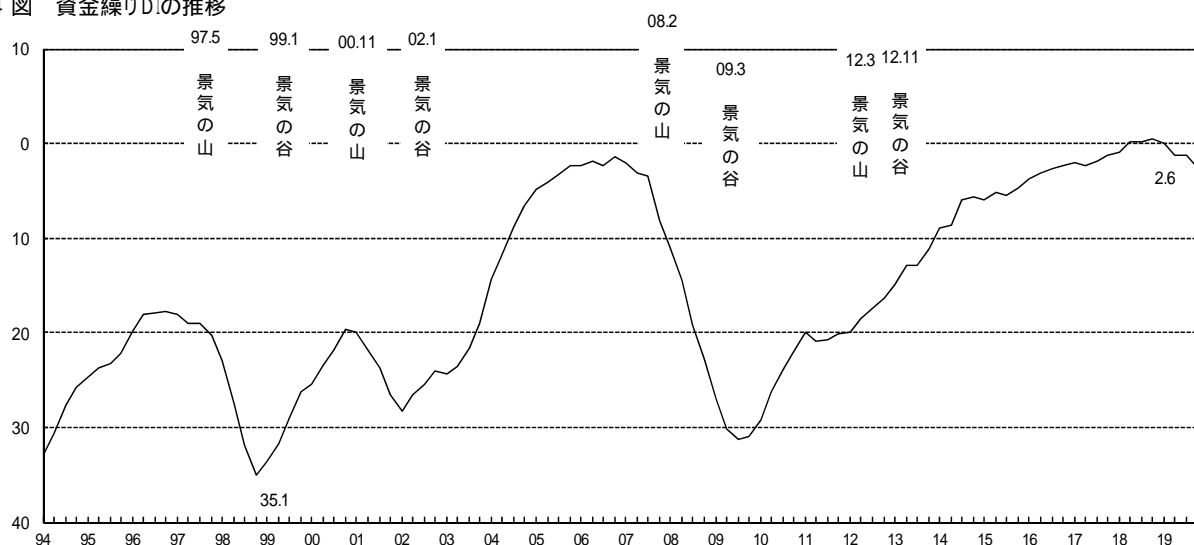
第5表 - 1 資金繰りDIの推移

| 時期          | 項目     | 当期DI  | 前期比   | 前年同期比 |
|-------------|--------|-------|-------|-------|
| 2016年10～12月 |        | ▲ 2.3 | 0.3   | 2.4   |
| 2017年1～3月   |        | ▲ 2.0 | 0.3   | 1.7   |
|             | 4～6月   | ▲ 2.4 | ▲ 0.4 | 0.7   |
|             | 7～9月   | ▲ 1.8 | 0.6   | 0.8   |
|             | 10～12月 | ▲ 1.2 | 0.6   | 1.1   |
| 2018年1～3月   |        | ▲ 0.9 | 0.3   | 1.1   |
|             | 4～6月   | 0.2   | 1.1   | 2.6   |
|             | 7～9月   | 0.2   | 0     | 2.0   |
|             | 10～12月 | 0.5   | 0.3   | 1.7   |
| 2019年1～3月   |        | 0.0   | ▲ 0.5 | 0.9   |
|             | 4～6月   | ▲ 1.3 | ▲ 1.3 | ▲ 1.5 |
|             | 7～9月   | ▲ 1.2 | 0.1   | ▲ 1.4 |
|             | 10～12月 | ▲ 2.6 | ▲ 1.4 | ▲ 3.1 |

第5表 - 2 業種別 資金繰りDIの状況

| 業種     | 項目 | 今期DI  | 前期比   | 前年同期比 |
|--------|----|-------|-------|-------|
| 製造業    |    | ▲ 4.0 | ▲ 1.0 | ▲ 3.2 |
| 卸売業    |    | ▲ 3.8 | ▲ 3.3 | ▲ 3.2 |
| 小売業    |    | ▲10.0 | ▲ 0.1 | ▲ 6.7 |
| 建設業    |    | 4.1   | ▲ 0.2 | 0.1   |
| 運輸・通信業 |    | ▲ 7.0 | ▲ 2.1 | ▲ 9.5 |
| サービス業  |    | 1.1   | ▲ 2.1 | ▲ 2.7 |
| 全体     |    | ▲ 2.6 | ▲ 1.4 | ▲ 3.1 |

第4図 資金繰りDIの推移



## 6. 経営上の問題点

中小企業の経営上の問題点(3つまでの複数回答)としては、「売上・受注の減少」を訴える企業が36.8%で最も多く、「人手不足」(36.3%)も僅差で続いている(第6表、第5図)。

「売上・受注の減少」を訴える企業が最多となるのは、2016年7～9月期以来13期(3年3カ月)ぶりとなる。

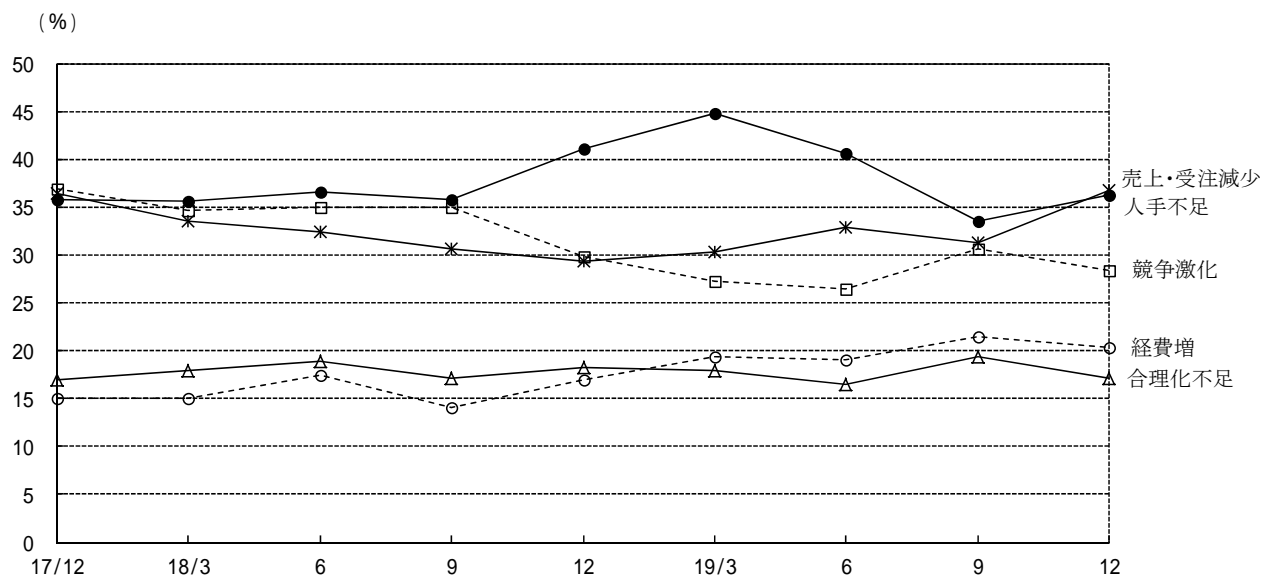
業種別にみると、「売上・受注の減少」を訴える企業は、製造業(46.6%)と小売業(46.4%)でとくに多い。

第6表 経営上の問題点

(3つまでの複数回答、%)

| 業種等      | 売上・受注減少 | 人手不足   | 競争激化   | 経費増    | 合理化不足  | 価格引下圧力 | 仕入先から値上げ要請 | 設備老朽化 |
|----------|---------|--------|--------|--------|--------|--------|------------|-------|
| 製造業      | 46.6    | 30.6   | 20.9   | 19.8   | 21.5   | 18.8   | 10.1       | 12.2  |
| 卸売業      | 38.7    | 24.7   | 35.6   | 18.6   | 18.0   | 21.1   | 10.3       | 2.6   |
| 小売業      | 46.4    | 25.8   | 34.0   | 27.8   | 14.4   | 3.1    | 9.3        | 1.0   |
| 建設業      | 18.2    | 64.5   | 29.1   | 18.2   | 11.4   | 13.2   | 4.5        | 2.3   |
| 運輸・通信業   | 29.7    | 59.4   | 31.3   | 28.1   | 10.9   | 23.4   | 3.1        | 1.6   |
| サービス業    | 27.3    | 28.9   | 37.1   | 20.1   | 14.9   | 6.2    | 8.8        | 4.6   |
| 全体       | 36.8    | 36.3   | 28.4   | 20.4   | 17.2   | 15.4   | 8.6        | 6.6   |
| 前期(19/9) | (31.3)  | (33.5) | (30.7) | (21.4) | (19.3) | (14.1) | (9.3)      | (9.5) |

第5図 主な問題点の推移





## ・当面の景況見通し

### 1. 総合業況見通し

来期(2020年1~3月期)の自社業況を予想する「総合業況見通しDI」は5.4で、今期実績より1.0ポイント悪化する見通しとなった(第7表)。製造業、卸売業、運輸・通信業の3業種は今期よりさらに悪化する予想となっているが、実際の動きが注目される。

第7表 業種別 総合業況見通しDIの状況

| 業種     | 項目 | 総合業況見通しDI A | 総合業況判断DI(今期実績) B | A-B |
|--------|----|-------------|------------------|-----|
| 製造業    |    | ▲ 2.9       | ▲ 0.3            | 2.6 |
| 卸売業    |    | 1.2         | 3.5              | 2.3 |
| 小売業    |    | 1.2         | ▲ 2.1            | 3.3 |
| 建設業    |    | 24.0        | 23.4             | 0.6 |
| 運輸・通信業 |    | 2.4         | 4.7              | 2.3 |
| サービス業  |    | 14.8        | 13.4             | 1.4 |
| 全体     |    | 5.4         | 6.4              | 1.0 |

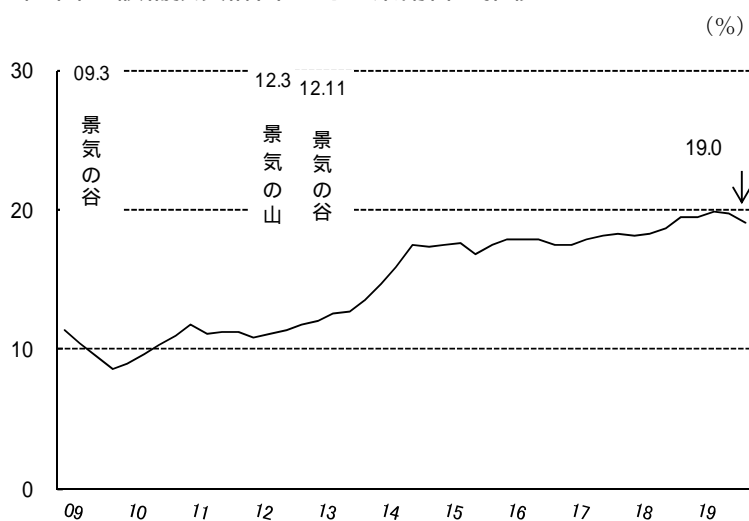
### 2. 設備投資計画

「設備投資計画あり」とする企業割合は19.0%で、前期比0.7ポイントの減少となった。同割合の減少は2期連続である(第8表、第6図)。

第8表 設備投資計画

| 業種等      | 項目 (%) |        |
|----------|--------|--------|
|          | あり     | なし     |
| 製造業      | 23.4   | 76.6   |
| 卸売業      | 9.9    | 90.1   |
| 小売業      | 8.6    | 91.4   |
| 建設業      | 18.3   | 81.7   |
| 運輸・通信業   | 36.4   | 63.6   |
| サービス業    | 15.5   | 84.5   |
| 全体       | 19.0   | 81.0   |
| 前期(19/9) | (19.7) | (80.3) |

第6図 「設備投資計画あり」企業割合の推移



< 補足調査 >

1. 消費増税の影響について

「マイナス影響あり」が 46.4%

この 10 月に消費税が 10%に引き上げられたが、現時点における自社業績への影響について、すべての企業に聞いた結果が補足表 1 である。

全体で見ると、「①大きなマイナス影響がある」と答えた企業は 6.1%にとどまったが、「②ややマイナス影響がある」とする企業が 40.3%あり、これら「マイナス影響あり」とする企業の合計は 46.4%である。これを消費税引き上げ前の 2019 年 9 月に実施した調査結果(66.1%)と比較すると、「マイナス影響あり」とする企業は 19.7 ポイント減少しており、現時点での消費増税の影響は想定範囲内に収まっていることがうかがえる。

ただ、消費の冷え込みが続くとゆくゆくは悪影響が出てくると懸念する企業の声もあり、楽観できない状況である。

補足表 1 消費増税の影響について

(%)

| 業種 \ 項目   | ①大きな<br>マイナス | ②やや<br>マイナス | ③影響なし | ④むしろ<br>プラス | 計     | ①+②<br>マイナス<br>影響あり |
|-----------|--------------|-------------|-------|-------------|-------|---------------------|
| 製造業       | 5.8          | 40.9        | 52.9  | 0.4         | 100.0 | 46.7                |
| 卸売業       | 8.0          | 45.0        | 47.0  | 0           | 100.0 | 53.0                |
| 小売業       | 12.9         | 48.5        | 37.6  | 1.0         | 100.0 | 61.4                |
| 建設業       | 3.2          | 30.6        | 65.7  | 0.5         | 100.0 | 33.8                |
| 運輸・通信業    | 9.4          | 43.8        | 45.2  | 1.6         | 100.0 | 53.2                |
| サービス業     | 4.1          | 39.3        | 56.6  | 0           | 100.0 | 43.4                |
| 全体        | 6.1          | 40.3        | 53.2  | 0.4         | 100.0 | 46.4                |
| 2019年9月調査 | 10.5         | 55.6        | 33.5  | 0.4         | 100.0 | 66.1                |

## 2. 消費税 10%超への引き上げについて

「容認派」がおよそ6割

経団連は、経済成長と財政、社会保障の一体改革に向けた提言を発表し、安定財源確保のため消費税率 10%超への引き上げも有力な選択肢と指摘したが、さらなる増税についてどう思うか、すべての企業に聞いた結果が補足表 2 である。

全体でみると、「①将来的(10年程度)には増税容認」と答えた企業が 30.7%、「②景気の拡大など条件付きで容認」とする企業も 29.1%あり、これら「容認派」の合計は 59.8%とおおよそ6割に及ぶ。一方、「③現状維持」と答えた企業は 25.6%で4社に1社程度、「④むしろ税率を下げ減税すべき」とする企業は 14.6%である。

業種別にみると、「容認派」の企業割合は建設業が 64.8%で最も高く、小売業は 43.6%で最低となっている。

補足表 2 消費税 10%超への引き上げについて

(%)

| 項目<br>業種 | ①将来的に<br>は容認 | ②条件付き<br>容認 | ③現状維持 | ④むしろ<br>減税 | 計     | ①+②<br>容認派 |
|----------|--------------|-------------|-------|------------|-------|------------|
| 製造業      | 32.0         | 29.5        | 24.9  | 13.6       | 100.0 | 61.5       |
| 卸売業      | 31.5         | 30.5        | 23.0  | 15.0       | 100.0 | 62.0       |
| 小売業      | 14.9         | 28.7        | 35.6  | 20.8       | 100.0 | 43.6       |
| 建設業      | 33.7         | 31.1        | 23.9  | 11.3       | 100.0 | 64.8       |
| 運輸・通信業   | 25.0         | 29.6        | 26.6  | 18.8       | 100.0 | 54.6       |
| サービス業    | 33.2         | 24.0        | 26.5  | 16.3       | 100.0 | 57.2       |
| 全体       | 30.7         | 29.1        | 25.6  | 14.6       | 100.0 | 59.8       |