

## 令和5年5月 三条・燕地区産業経済動向

令和5年6月28日発行  
三条信用金庫

主要指標		実数	前月比	前年同月比	
消費者物価指数(4月)		新潟市	103.9	0.1%	2.6%
雇用失業情勢 (4月末現在)	ハローワーク 三条管内	有効求人倍率	1.41倍	(前月1.58倍)	(前年同月1.50倍)
		企業整備数	1件	(前月 1件)	(前年同月 0件)
	ハローワーク 巻管内	有効求人倍率	1.44倍	(前月1.50倍)	(前年同月1.50倍)
		企業整備数	0件	(前月 0件)	(前年同月 1件)
人口及び 世帯数	三条市	人口	92,859人	△56人	△1202人
		世帯数	37,142世帯	29世帯	271世帯
	燕市	人口	76,942人	△49人	△736人
		世帯数	30,887世帯	32世帯	347世帯
着工新築住宅数 (4月)		三条	25戸	(前月 31戸)	(前年同月 27戸)
		燕	53戸	(前月 70戸)	(前年同月 19戸)
高速自動車道利用台数 (三条燕インター分)		入車	204,470台	7.4%	5.5%
		出車	196,630台	5.8%	6.8%
金融機関 預貸動向 (末残)	三条市 30店舗	預金	771,966百万円	△0.7%	1.1%
		貸出	345,125百万円	△1.4%	3.9%
	燕市 14店舗	預金	414,437百万円	0.8%	1.6%
		貸出	221,861百万円	0.1%	0.7%
企業倒産件数		県内	10件	(前月 5件)	(前年同月 8件)
		三条	1件	(前月 1件)	(前年同月 1件)
		燕	0件	(前月 0件)	(前年同月 0件)

参考※ 消費者物価指数は、指定10項目で令和2年を100として算出しました。

※ 指定10項目：食料・住居・光熱水道・家具家事用品・被服及び履物・保健医療・交通通信・教育・教養娯楽・諸雑費

※ 平成22年1月より消費者物価指数は県庁所在市の数値のみを公表するため、三条市・燕市の数値は掲載を取止めました。

※ 平成23年9月より雇用失業情勢の有効求人倍率数値はパートを含む全数で表示します。

※ 平成25年7月より高速道利用台数は、三条燕インターのみの数値としました。

※ 令和4年11月より新潟手形交換所を含む全手形交換所が手形交換業務を終了したため手形交換高の掲載を取止めました。

※ 預貸動向の燕市は旧吉田町、旧分水町を含みません。

※ 平成28年4月より電力使用量は東北電力㈱が情報非開示としたことから掲載を中止しました。

※ 令和5年4月30日が金融機関休日のため、「金融機関預貸動向の前月比」に影響があります。

※ 主要経済指標を10～14頁に掲載しましたのでご活用願います。

**さんしん地域経済研究所** 発行

〒 955-8666 ・ 住所 三条市旭町2-5-10

TEL 0256-34-3162 ・ FAX 0256-35-0841

URL <https://www.shinkin.co.jp/sanshin/>



### < 5月の概況 >

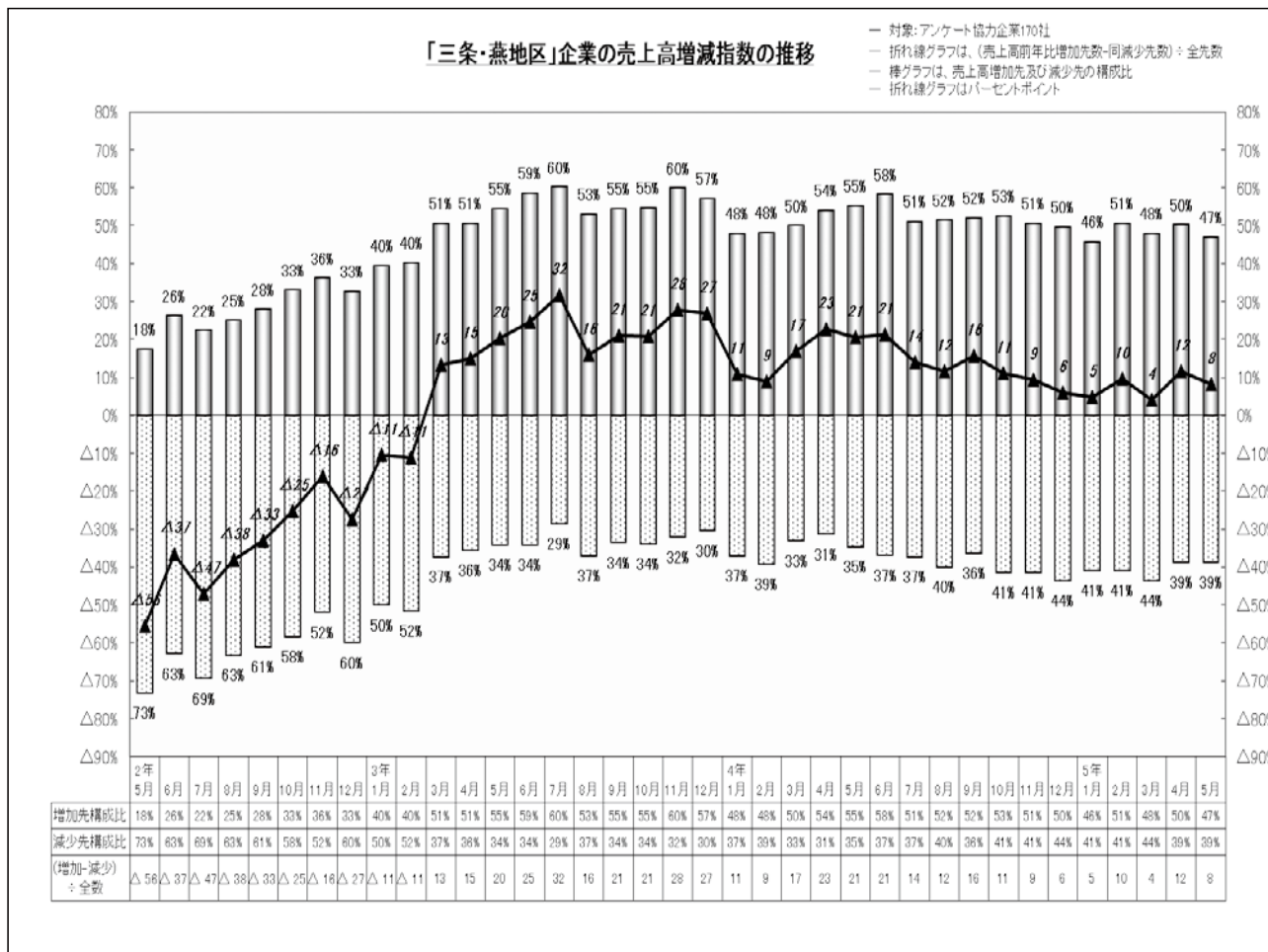
地場産業は、月初の連休による稼働日数不足から前月比で売上高を落とす企業が多くなったが、前年同月比では過半を超える業種で売上高を伸ばす結果となった。しかし、売上高DIは、前年同月比を下回っており、価格転嫁の進展は見られるものの、販売数量が回復していないことを示している。また、原材料価格は、高止まりとなっているが、燃料費等の上昇は継続していることから、価格転嫁は追いついておらず、適宜販売価格の値上げ交渉を行っている企業もあるようだ。更に物価高の状況下では、新商品開発や設備投資への動きが鈍くなっているのではとの声も聞こえている。その中であって、非製造業の業況判断指数が改善したことは新型コロナウイルスが5類へ移行した影響であると思われる。人流は確実に戻りつつあり、展示会等が開催され、企業間の交流の場が増加してきている。



【図表1：売上高増減DIの推移】

○稼働日数と販売数量の減少が影響している。

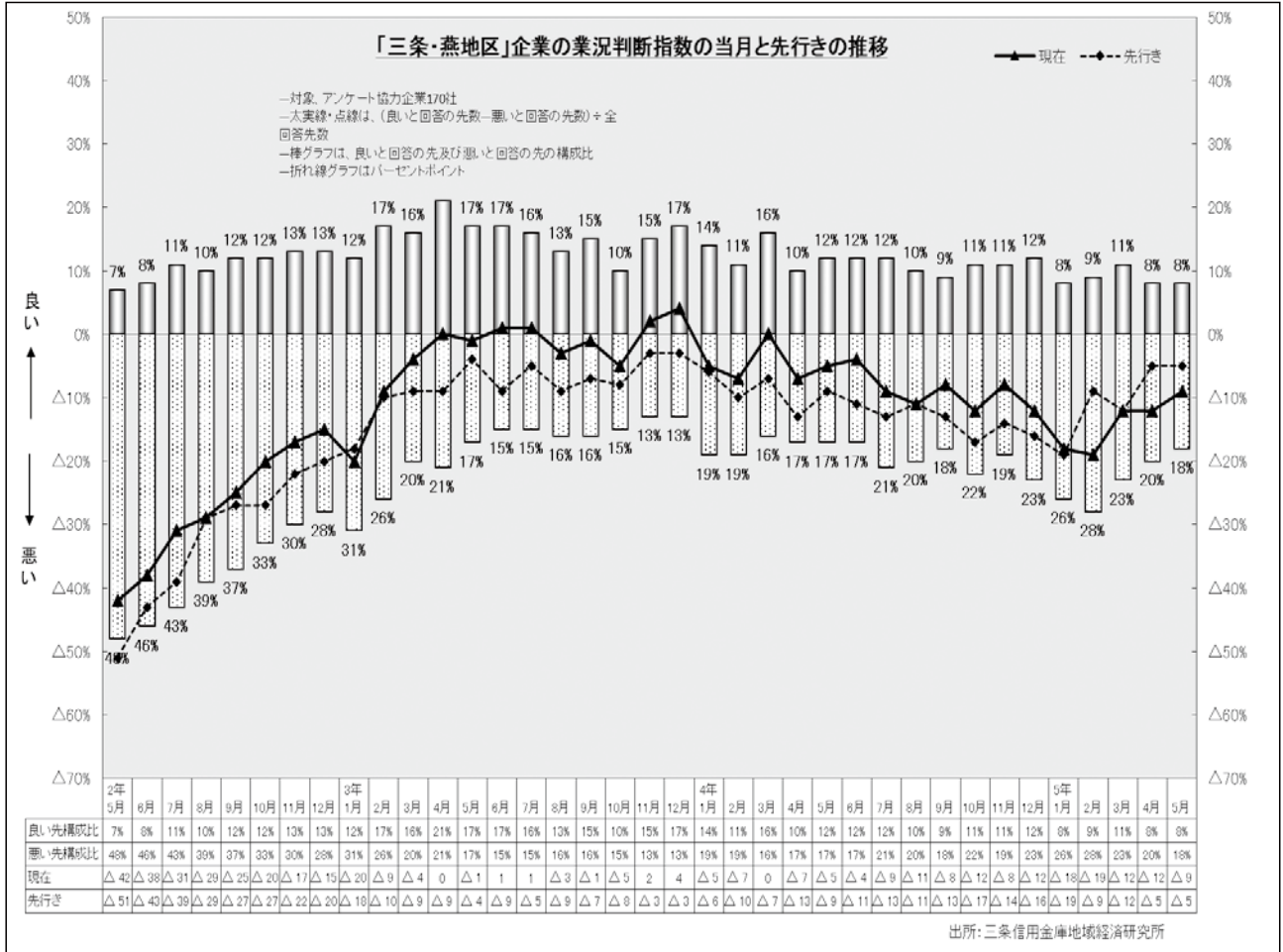
-5月の売上高増減DIは前月比▲4%Pで8%Pと悪化した。



【図表2：業況判断DIの推移】

○新型コロナウイルス5類移行により、徐々に期待感が表れている。

－5月の足元（現在）の業況判断DIは前月比+3%Pで▲9%Pと改善、先行き（3か月先）は前月比±0%Pで▲5%ポイントと横ばいとなった。－



金物卸は、物価の高騰に伴い価格転嫁を行ったことで販売数量が減少した。職人不足は深刻化している。

金属加工は、トラック関連は大手メーカーによる不正の影響が残っているものの、総じて堅調に推移している。

利器工匠具は、巣ごもり需要やアウトドアブームの反動、材料費の値上げによる販売価格の改定により受注高の確保に苦慮している。

プラスチック製品は、原材料費や燃料費等の高騰により収益を圧迫している。価格転嫁は進展しているが、販売数量が回復しない。

金型は、建機関連は引き続き好調に推移しているものの、取扱い製品により受注量に差が生じているようだ。

金属洋食器は、医療・介護関連や海外向けの受注が安定しており、徐々に新型コロナウイルス前に戻りつつある。

金属ハウスウェアは、家庭用雑貨やアウトドア関連は低調であるが、業務用厨房製品に動きが出てきており回復の兆しが感じられる。



作業工具は、輸出分野は引き続き安定しており、機械部品加工分野も好調である。販路拡大の動きが見られた。

建設業は、物価高による消費マインドの減退から民間の動きが鈍く、修繕・リフォームなどの小口案件が中心で、大口案件は少ない。

不動産業は、住宅用分譲地の動きは鈍いものの、医療関連業者からの引き合いや倉庫など事業性物件の問合せが増えてきている。

商店街は、経済活動の正常化と固定客に支えられ客足は戻りつつあるが、商店まで恩恵が及ぶにはもう少し時間を要するように思われる。

食品スーパーは、商品の値上がりのため売上高はプラスとなっているが、消費者の買い控えと少しでも安い商品を買う傾向が強まっている。

**【図表3：業種別売上高対前年増減比率（平均値）の推移】**

○平均値にいまだ安定感が出てこない。

－5月の全業種の売上高の平均値は+0.5%と前月比▲1.5%大きく悪化した。また、売上高が前年比プラスの業種数は僅かに減少する結果となった－

単位：%

業種	4/5月	6月	7月	8月	9月	10月	11月	12月	5/1月	2月	3月	4月	5月
1. 金物卸売	2	▲2	0	▲1	▲3	0	▲2	▲2	▲2	1	▲2	▲3	▲1
2. 利器工匠具製造	▲1	6	4	1	0	▲1	▲5	▲2	▲2	▲4	▲2	1	▲6
3. プラスチック製品製造	▲5	4	4	8	3	4	3	1	4	1	2	3	2
4. プレス加工等	4	4	5	5	4	4	3	0	4	3	▲1	▲2	1
5. 金型製造	1	1	▲1	▲10	▲9	▲4	7	▲2	▲4	2	7	4	▲1
6. 金属洋食器製造	▲6	▲7	▲7	▲3	▲1	0	0	3	▲3	1	5	6	5
7. 金属ハウスウェア製造	2	4	▲1	▲2	5	1	4	4	1	3	3	9	5
8. 作業工具製造	2	5	1	3	2	2	0	2	0	5	2	▲2	3
9. 鉄鋼卸売	8	8	6	7	11	▲1	▲1	0	▲1	3	▲6	1	4
10. 建設・土木	▲1	1	1	0	0	4	3	1	1	8	▲3	▲3	▲1
11. 不動産	5	2	0	1	▲1	3	2	1	3	1	4	1	▲3
12. 商店街	▲1	▲1	1	0	1	▲2	▲2	▲2	▲5	1	▲7	8	▲2
13. 食品スーパー	0	▲4	▲1	2	▲2	1	1	5	3	2	2	3	1
全業種平均	0.8	1.6	0.9	0.8	0.8	0.8	1.0	0.8	▲0.1	2.1	0.3	2.0	0.5

単位：業種数

	4/5月	6月	7月	8月	9月	10月	11月	12月	5/1月	2月	3月	4月	5月
前年比プラスの業種数	7	9	7	7	6	7	7	7	6	12	7	9	7
前年比横這いの業種数	1	0	2	2	2	2	2	2	1	0	0	0	0
前年比マイナスの業種数	5	4	4	4	5	4	4	4	6	1	6	4	6

出所：三条信用金庫地域経済研究所

## 〈業種別の動向〉

### \* 金物卸売業

売上高増減比率	最低	平均	最高
前年同月比売上	△ 40%	△ 1%	44%
前月比売上	△ 50%	△ 3%	28%

物価の高騰に伴い価格転嫁を行ったことで販売数量が減少している。また、仕入価格の上昇は継続しており、買い控え傾向も出ている。その中で、ふるさと納税品や海外販路開拓、商品開発等へ向かっている企業もある。しかし、職人不足は深刻であり、商品の遅れや廃番に繋がっている。更に運賃の値上げも表面化してきている。前年実績に届かず。

### \* 利器工匠具製造業

売上高増減比率	最低	平均	最高
前年同月比売上	△ 43%	△ 6%	22%
前月比売上	△ 15%	2%	17%

巣籠もり需要やアウトドアブームの反動、材料費の値上げが継続していることによる販売価格の改定により受注高を確保出来ていない企業が見受けられた。一方で、海外市場への展開やインターネット販売の利用、新型感染症の5類への移行により人流が回復したことから売上高を伸ばした企業があった。前年実績を下回る。

### \* プラスチック製品製造業

売上高増減比率	最低	平均	最高
前年同月比売上	△ 5%	2%	14%
前月比売上	△ 15%	△ 2%	10%

半導体製造装置関連は好調を維持している。しかし、原材料や燃料費等の高騰により収益を圧迫している。価格転嫁が進展しており、ある程度売上高を確保しているものの、販売数量が回復しない状況にある。更なる価格改定の必要性を感じている所ではあるが、売上高の減少懸念があり躊躇しているとの話もある。前年実績を超える。

## 〈業種別の動向〉

### \* プレス加工業など

売上高増減比率	最低	平均	最高
前年同月比売上	△ 25%	1%	25%
前月比売上	△ 40%	0%	35%

トラック関連は大手メーカーによる不正の影響が残っているものの、総じて堅調に推移している。また、医療関連も好調である。燃料費等の上昇は継続しており、価格転嫁が追い付かない状況から再交渉を行っている企業が多いようだ。更に、物価の高止まり感から、新製品の開発や設備投資への動きが鈍くなっているとの声も聞かれる。前年実績を超える。

### \* 金型製造業

売上高増減比率	最低	平均	最高
前年同月比売上	△ 45%	△ 1%	45%
前月比売上	△ 20%	△ 4%	10%

建機関連は引き続き好調に推移しているが、取扱い製品により受注量に差が生じているようだ。また、自動車関連の回復が遅れている等総じて動きに鈍さを感じる。各企業ともに見積依頼は多いが、成約となる事案は少ない。製作期間が長い業界ではあるが、短納期の受注が増加傾向にあるなど先行きが不透明となっている。前年実績に届かず。

## \* 金属洋食器製造業

売上高増減比率	最低	平均	最高
前年同月比売上	5%	5%	5%
前月比売上	△5%	△2%	3%

医療・介護関連や海外向けの受注が安定しており、徐々に新型コロナウイルス前に戻りつつある。また、飲食店の回復にともない業務用カトラリーも少しずつ動きが出てきた。G7財務相・中央銀行総裁会議の記念品に採用されたことから、卓越したものづくり技術を国内外にアピールし販路拡大につなげたいところである。前年実績を上回る。

## \* 金属ハウスウェア製造業

売上高増減比率	最低	平均	最高
前年同月比売上	△8%	5%	60%
前月比売上	△40%	△6%	0%

家庭用雑貨やアウトドア関連は低調に推移しているものの、業務用厨房製品に動きが出てきており回復の兆しが感じられる。業界内でも企業によって好不調の明暗が分かれてきているとの声も寄せられた。原材料費の高止まりとコストアップは続いており収益面は厳しくなっている。一部では、新たに値上げ交渉を始めた企業も見受けられた。前年実績を上回る。

## 〈業種別の動向〉

### \* 作業工具製造業

売上高増減比率	最低	平均	最高
前年同月比売上	△ 1 1 %	3 %	2 1 %
前 月 比 売 上	△ 1 5 %	△ 4 %	2 2 %

輸出分野は引き続き安定しており、機械部品加工分野も好調である。材料費は高止まりの状態にあり、燃料費等の上昇も継続していることから適宜値上げ交渉は行われているようだ。また、販売方法として、プロショップ等への市場の拡大やSNSの活用による海外向けのオンライン販売を開始する企業も見受けられた。前年実績を上回る。

《レンチ類》 前年比、国内向け増加 / 輸出向け減少

《スパナ類》 前年比、国内向け減少 / 輸出向け減少

《ペンチ類》 前年比、国内向け減少 / 輸出向け変わらず

《ドライバー類》 前年比、国内向け増加 / 輸出向け減少

《上記以外工具》 前年比、国内向け変わらず / 輸出向け減少

### \* 鉄鋼卸売業

売上高増減比率	最低	平均	最高
前年同月比売上	△ 1 0 %	4 %	1 5 %
前 月 比 売 上	△ 1 3 %	2 %	1 5 %

建築関連は、建築価格の高騰等から低調に推移しているが、自動車部品や建機関連に動きがあった。各企業ともに販売価格の改定を行ってきたが、販売数量が落ち込んでいる状況である。また、鋼材価格は高止まりしており、追加処置を行いたいが、他社との兼合いから価格転嫁が出来ず収益性確保に苦慮しているとの声も聞かれた。前年実績を上回る。

《特殊鋼》 金型材向け低調・鍛造材（丸棒）堅調。

《鋼板類》 建築金具向け低調、農機向け低調。

《パイプ類》 住設機器向け堅調。

《ステンレス》 洋食器向け低調、ハウスウェア向け低調。

《土木資材》 公共工事向け低調、民間工事向け低調。



## \*建設業

売上高増減比率	最低	平均	最高
前年同月比売上	△30%	△1%	10%
前月比売上	△40%	0%	25%

物価高による消費マインドの減退から民間の動きが鈍く、修繕・リフォームなどの小口案件が中心で、大口案件は少なくなっている。なかには新型コロナウイルスの5類移行により延期となっていた工事が再開され受注が重なる企業も見受けられた。また、人手不足解消のため労働環境の改善に取り組む企業も増えてきている。前年実績に届かず。

(参考)

—前払金保証実績による請負金額（公共工事）全体の動向—

○ 5年5月単月	(件数)	(請負金額)
対前年増減率	10.3%	4.6%

資料：東日本建設業保証(株)新潟支店

## \*不動産業

売上高増減比率	最低	平均	最高
前年同月比売上	△15%	△3%	2%
前月比売上	0%	1%	5%

消費者の低価格志向と先行きの不透明感から、一部の立地条件の良い物件や比較的割安な物件を除いて、住宅用分譲地の動きは全体的に鈍い。一方で、医療関連業者からの引き合いや倉庫など事業性物件の問合せが増えてきている。県央地域ではインフラ整備が進んでおり、事業用地については今後も期待できそうとの声も聞かれた。前年実績を下回る。

## 〈業種別の動向〉

### \* 商店街

売上高増減比率	最低	平均	最高
前年同月比売上	△ 18%	△ 2%	15%
前月比売上	△ 13%	△ 2%	5%

経済活動の正常化と固定客に支えられ客足は戻りつつあるが、商店まで恩恵が及ぶにはもう少し時間を要するようと思われる。その中でも、イベントやお祭りが再開し新型感染症前と同様の賑わいを感じている先がある一方で、物価高による節約志向の高まりから衣料品や寝具等の購入は後回しになっているとの声も寄せられた。前年実績に届かず。

### \* 食品スーパー

売上高増減比率	最低	平均	最高
前年同月比売上	△ 2%	1%	5%
前月比売上	0%	1%	3%

売上高はプラスとなっているが、商品の値上がりに困るところが大きい。企業の賃上げは物価上昇に追い付いておらず家計を圧迫しているため、消費者の買い控えと少しでも安い商品を購入する傾向が強まっている。また、帰省やイベント再開による外出の機会が増えたことにより、道の駅や直売所等の影響も出てきている。前年実績を超える。

# 〈主要経済指標〉

年月	預 金 (未残)														貸 出 金 (未残)													
	三条市		燕地区		加茂市		見附地区		白根地区		巻地区		吉田地区		三条市		燕地区		加茂市		見附地区		白根地区		巻地区		吉田地区	
	金額	前年比	金額	前年比	金額	前年比	金額	前年比	金額	前年比	金額	前年比	金額	前年比	金額	前年比	金額	前年比	金額	前年比	金額	前年比	金額	前年比	金額	前年比	金額	前年比
平成29年度	6,528	2.5	3,533	4.4	1,568	1.8	1,401	2.7	1,468	4.3	1,173	2.9	1,485	2.0	2,910	2.0	2,162	6.9	514	3.8	514	5.2	592	2.5	448	3.4	513	4.3
30	6,574	0.7	3,513	-0.6	1,586	1.2	1,406	0.4	1,440	-1.9	1,198	2.1	1,520	2.4	3,010	3.4	2,207	2.0	524	1.8	526	2.3	589	-0.5	489	9.2	529	3.0
31/1年度	6,802	3.5	3,603	2.6	1,571	-1.0	1,426	1.4	1,442	0.1	1,203	0.5	1,540	1.4	3,067	1.9	2,230	1.1	515	-1.8	559	6.2	587	-0.4	478	-2.1	549	3.7
令和2年度	7,345	8.0	3,949	9.6	1,670	6.3	1,539	7.9	1,572	9.0	1,292	7.4	1,666	8.1	3,312	8.0	2,235	0.2	526	2.3	563	0.7	609	3.7	508	6.2	599	9.2
3	7,526	2.5	4,005	1.4	1,688	1.1	1,562	1.5	1,581	0.6	1,314	1.7	1,711	2.8	3,355	1.3	2,203	-1.4	523	-0.7	560	-0.6	616	1.2	515	1.5	611	2.0
4	7,623	1.3	4,048	1.1	1,725	2.2	1,570	0.6	1,592	0.7	1,347	2.6	1,760	2.8	3,457	3.0	2,233	1.4	544	4.1	558	-0.3	619	0.5	515	-0.1	630	3.1
4年 2月	7,532	2.3	3,994	0.2	1,699	-0.1	1,527	1.6	1,581	1.7	1,322	1.2	1,711	2.1	3,343	1.1	2,215	-2.3	527	-0.5	557	-1.0	622	2.0	513	3.2	612	2.0
3	7,526	2.5	4,005	1.4	1,688	1.1	1,562	1.5	1,581	0.6	1,314	1.7	1,711	2.8	3,355	1.3	2,203	-1.4	523	-0.7	560	-0.6	616	1.2	515	1.5	611	2.0
4	7,647	3.0	4,044	0.4	1,736	2.1	1,569	2.8	1,599	0.7	1,336	0.4	1,740	3.4	3,378	1.9	2,200	-2.7	522	-1.5	558	-0.2	614	0.4	506	0.7	611	0.9
5	7,632	2.2	4,080	1.0	1,717	1.3	1,559	1.5	1,580	1.3	1,322	0.3	1,721	2.9	3,320	-0.8	2,203	-2.1	510	1.6	554	0.0	612	-0.2	507	1.3	607	1.0
6	7,684	2.0	4,116	0.6	1,754	1.1	1,576	1.7	1,580	1.7	1,337	0.4	1,735	2.4	3,419	1.0	2,235	-0.7	527	-1.0	556	-0.6	614	1.0	504	1.0	609	1.1
7	7,640	1.8	4,072	-0.4	1,754	2.0	1,574	2.0	1,568	1.8	1,340	0.6	1,742	2.6	3,422	0.3	2,257	0.9	528	-1.3	558	0.1	623	1.8	506	0.3	614	1.7
8	7,653	1.9	4,071	0.3	1,742	2.0	1,566	2.0	1,555	2.4	1,340	0.9	1,744	3.2	3,352	-0.6	2,250	0.3	529	-0.6	559	0.7	621	2.4	511	1.2	610	1.9
9	7,669	2.2	4,038	-0.3	1,733	2.0	1,564	2.1	1,540	2.6	1,342	1.2	1,743	2.8	3,416	0.9	2,230	-0.7	528	-0.1	566	1.4	620	2.0	519	1.8	620	1.4
10	7,662	1.9	4,035	-0.2	1,731	1.6	1,559	1.3	1,553	2.3	1,341	0.2	1,746	1.4	3,430	0.7	2,227	-0.2	532	0.6	560	0.1	625	2.6	515	1.1	620	1.8
11	7,637	1.5	4,080	0.8	1,729	1.9	1,561	1.7	1,554	2.5	1,331	1.0	1,747	2.8	3,358	-0.7	2,230	0.2	533	0.9	558	0.3	628	2.9	515	0.9	625	2.3
12	7,722	1.7	4,108	1.2	1,743	1.5	1,570	1.2	1,589	1.2	1,349	1.1	1,772	3.1	3,449	1.3	2,250	0.9	536	1.3	563	0.1	632	1.4	521	1.4	630	2.1
5年 1月	7,682	1.4	4,118	2.0	1,734	2.3	1,555	1.4	1,592	1.3	1,345	1.9	1,756	2.8	3,427	1.3	2,245	0.9	532	0.9	559	0.3	627	1.8	518	1.3	623	1.3
2	7,685	2.0	4,090	2.4	1,730	1.8	1,552	1.6	1,590	0.6	1,345	1.8	1,761	3.0	3,389	1.4	2,249	1.5	529	0.4	558	0.2	618	-0.6	519	1.2	623	1.9
3	7,623	1.3	4,048	1.1	1,725	2.2	1,570	0.6	1,592	0.7	1,347	2.6	1,760	2.8	3,457	3.0	2,233	1.4	544	4.1	558	-0.3	619	0.5	515	-0.1	630	3.1
4	7,776	1.7	4,113	1.7	1,759	1.3	1,578	0.6	1,610	0.7	1,363	2.0	1,780	2.3	3,499	3.6	2,216	0.8	540	3.4	555	-0.5	618	0.6	507	0.3	626	2.6
5	7,720	1.1	4,144	1.6	1,726	0.5	1,569	0.6	1,579	0.0	1,351	2.2	1,755	2.0	3,451	3.9	2,219	0.7	516	1.1	551	-0.5	614	0.5	510	0.5	618	1.7

資料 当該地区金融機関預貸金調（平成17年5月より、三条市の預貸金は旧栄町・旧下田村を含む。燕地区の預貸金は旧吉田町、旧分水町を含まず。）

年月	鋳工業指数（平成27年=100）																	
	生 産						出 荷						製 品 在 庫					
	全 国			新 潟 県			全 国			新 潟 県			全 国			新 潟 県		
	鋳工業	前年(同)	前年(同)	鋳工業	前年(同)	前年(同)	鋳工業	前年(同)	前年(同)	鋳工業	前年(同)	前年(同)	鋳工業	前年(同)	前年(同)	鋳工業	前年(同)	前年(同)
平成30年	104.1	—	1.0	104.5	—	3.7	102.9	—	0.7	104.0	—	3.6	100.7	—	1.9	86.0	—	2.1
31/1年	101.2	—	-2.9	102.1	—	-2.6	100.3	—	-2.6	100.8	—	-3.4	101.8	—	1.3	95.2	—	10.7
令和2年	90.9	—	-10.1	92.1	—	-9.9	89.7	—	-10.5	92.1	—	-8.7	93.2	—	-8.4	85.0	—	-10.7
3	95.7	—	5.6	97.7	—	6.3	93.7	—	4.6	98.2	—	6.6	97.8	—	4.9	84.5	—	-0.5
4	95.6	—	-0.1	96.7	—	-1.0	93.4	—	-0.3	96.9	—	-1.3	101.0	—	3.3	85.1	—	0.7
4年 1月	95.7	-0.8	-0.5	98.4	2.2	9.7	93.9	-1.6	-0.9	101.0	4.4	5.8	99.4	-1.4	4.6	93.0	-2.7	-0.5
2	96.2	2.0	0.5	97.8	-0.5	3.7	92.7	0.0	-1.5	98.3	-2.6	1.3	101.3	2.1	7.1	94.4	0.4	0.7
3	96.5	0.3	-1.7	97.3	1.2	1.5	93.3	0.6	-2.4	99.5	2.3	1.3	100.9	-0.4	6.8	92.0	-2.6	1.0
4	95.1	-1.5	-4.9	96.8	-0.5	-2.7	93.0	-0.3	-4.6	100.8	1.3	-2.2	98.6	-2.3	4.1	90.0	-2.2	0.0
5	88.0	-7.5	-3.1	96.7	0.0	-0.7	89.2	-4.1	-3.1	97.5	-3.2	-0.3	97.7	-0.9	3.8	89.6	-0.4	-0.2
6	96.1	9.2	-2.8	96.7	0.2	-5.6	93.7	5.0	-2.9	98.1	0.8	-2.5	99.6	1.9	4.2	89.0	-1.3	-2.1
7	96.9	0.8	-2.0	98.0	1.2	-3.6	94.8	1.2	-2.1	95.2	-3.1	-5.9	100.2	0.6	5.1	90.3	1.5	0.2
8	100.2	3.4	5.8	98.5	0.5	0.6	97.5	2.8	5.9	96.2	1.1	-0.3	100.9	0.7	5.9	92.1	2.0	1.4
9	98.5	-1.7	9.6	96.7	-1.8	-2.0	95.1	-2.5	9.4	96.3	0.1	3.7	103.8	2.9	6.1	92.6	0.5	-2.3
10	95.3	-3.2	3.0	96.5	-0.2	-2.7	93.5	-1.7	4.1	96.6	0.3	-3.7	103.3	-0.5	5.0	92.5	-0.1	-2.7
11	95.5	0.2	-0.9	96.3	-0.2	-0.6	93.4	-0.1	-0.5	94.0	-2.7	-3.1	103.6	0.3	3.8	94.5	2.2	-0.1
12	95.8	0.3	-2.4	92.8	-3.6	-6.5	92.6	-0.9	-3.1	92.4	-1.7	-6.6	103.2	-0.4	3.3	95.2	0.7	0.7
5年 1月	90.7	-5.3	-3.1	89.2	-3.9	-9.0	89.2	-3.7	-3.0	92.7	0.3	-7.8	102.2	-1.0	3.1	93.3	-2.0	-0.2
2	94.9	4.6	-0.5	r91.2	2.2	-5.8	92.7	3.9	0.9	r90.4	-2.5	-7.1	103.5	1.3	2.2	95.0	1.8	1.1
3	95.9	1.1	-0.6	p91.1	-0.1	-6.4	93.4	0.8	0.1	p92.9	2.8	-6.7	103.7	0.2	2.9	p92.3	-2.8	0.2

資料 「新潟県鋳工業指数」（新潟県） 「鋳工業（生産・出荷・在庫）指数速報」（経済産業省） p:速報 r:訂正 ※毎月の指数は季節調整済指数。 ※年の指数は原指数（但し製品在庫は期末値）。前年比は季節調整済指数、前年(同月)比は原指数による。

年月	百貨店・スーパー 販売額				
	全 国		新 潟 県		
	販売額	前年比	販売額	前年比	
	億円	%	百万円	%	
平成29年	196,025	0.0	347,344	-1.4	
30	196,044	0.0	355,962	2.5	
31/1年	193,934	-1.1	353,622	-0.7	
令和2年	195,040	0.6	388,358	9.8	
3	199,077	2.1	397,615	2.4	
4	206,603	3.2	407,392	1.7	
3年10月	16,518	0.9	32,658	1.3	
11	17,078	1.5	32,579	-1.0	
12	21,392	1.4	40,898	0.2	
4年1月	16,767	2.6	33,216	1.8	
2	15,036	0.1	30,144	-0.6	
3	17,053	1.5	33,624	1.4	
4	16,242	4.0	31,594	0.8	
5	16,809	8.5	33,466	0.2	
6	16,735	1.3	31,943	-1.1	
7	17,704	2.8	34,419	2.6	
8	16,776	3.8	35,896	2.8	
9	16,304	4.1	33,258	4.8	
10	17,326	4.1	33,874	2.5	
11	17,590	2.4	33,425	2.0	
12	22,266	3.6	42,533	3.4	
5年1月	17,681	4.9	34,287	2.6	
2	15,820	4.7	31,383	2.9	
3	r17,669	3.2	34,555	1.6	
4	p17,095	4.8	p33,789	6.1	
資料	「商業動態統計月報」(経済産業省) p:速報 r:訂正 ※前年比は既存店増減率				

年月	新車登録台数				
	全 国		新 潟 県		
	台数	前年比	台数	前年比	
	台	%	台	%	
平成29年	3,390,824	4.5	62,283	2.7	
30	3,347,943	-1.3	61,525	-1.2	
31/1年	3,284,870	-1.9	58,904	-4.3	
令和2年	2,880,527	-12.3	50,064	-15.0	
3	2,795,818	-2.9	47,584	-5.0	
4	2,563,184	-8.3	43,350	-8.9	
3年11月	219,276	-13.4	4,122	-1.2	
12	218,782	-10.2	3,434	-7.2	
4年1月	207,123	-12.5	2,722	-10.7	
2	213,699	-18.6	3,089	-18.9	
3	327,293	-14.8	6,536	-15.3	
4	178,761	-15.0	3,039	-22.0	
5	161,354	-16.7	2,750	-17.1	
6	197,530	-15.8	3,569	-11.0	
7	214,134	-13.4	3,747	-10.0	
8	179,075	-13.3	3,220	-8.1	
9	242,042	17.8	4,121	20.5	
10	211,542	19.7	3,575	13.5	
11	221,541	1.0	3,800	-7.8	
12	209,090	-4.4	3,182	-7.3	
5年1月	229,497	10.8	2,924	7.4	
2	269,837	26.3	3,616	17.1	
3	378,557	15.7	7,333	12.2	
4	219,987	23.1	3,622	19.2	
5	206,663	28.1	3,216	16.9	
資料	「新車販売台数(登録車)」((一社)日本自動車販売協会連合会) 「新潟県新車新規登録・届出台数調」(国土交通省北陸信越運輸局新潟運輸支局)				

年月	電力需要量					
	全 国		新 潟 県 (30年4月より電灯⇒低圧)			
	千万kwh	前年比	電灯	前年比	電力	前年比
	%	千kwh	%	千kwh	%	
平成28年度	89,975	6.9	4,858,634	0.8	11,105,559	2.8
29	90,627	0.7	4,886,832	0.6	11,322,249	2.0
30	89,620	-1.1	5,716,029	-	11,206,585	-1.0
31/1年度	87,714	-2.1	5,541,473	-3.1	10,811,472	-3.5
令和2年度	86,320	-1.6	5,903,714	6.5	10,283,731	-4.9
3	88,160	2.1	5,857,318	-0.8	10,822,839	5.2
3年6月	6,581	4.3	335,772	-3.0	880,180	7.1
7	7,464	7.1	377,975	4.6	965,963	11.6
8	7,974	1.6	494,157	14.0	986,005	8.9
9	7,389	-6.5	419,557	-16.7	907,089	-1.8
10	6,771	1.1	356,398	-7.7	863,514	4.4
11	6,698	1.7	403,111	1.4	851,053	7.3
12	7,321	2.3	509,958	4.1	907,908	3.0
4年1月	8,617	0.3	753,672	-5.2	980,123	4.5
2	8,245	5.5	691,700	4.5	944,296	5.8
3	7,731	4.4	626,884	4.8	909,173	5.0
4	6,946	1.3	508,770	9.2	814,188	1.4
5	6,372	-1.2	392,491	-7.1	811,125	-1.6
6	6,529	-0.8	330,323	-1.6	872,511	-0.9
7	7,575	1.5	412,507	9.1	988,219	2.3
8	8,053	1.0	472,235	-4.4	968,847	-1.7
9	7,643	3.4	438,220	4.4	913,679	0.7
10	7,062	4.3	357,736	0.4	r834,503	
11	6,423	-4.1	402,463	-0.2	817,408	-4.0
12	7,020	-4.1	471,125	-7.6	884,709	-2.6
5年1月	8,193	-4.9	705,427	-6.4	911,938	-7.0
2						
3						
資料	「電力需要実績」(経済産業省資源エネルギー庁) 「ニイガタ地域経済指標」(新潟県統計課-東北電力(株)新潟支店) r:訂正 新潟県(30年4月より電灯⇒低圧)					

年月	消費者物価指数 (総合)			
	全国(令和3年より令和2年=100)		新潟市(令和3年より令和2年=100)	
	指数	前年比	指数	前年比
	%	%	%	
平成29年	100.4	0.5	100.5	0.6
30	101.3	1.0	101.4	0.9
31/1年	101.8	0.5	101.8	0.4
令和2年	101.8	0.0	101.5	-0.3
3	99.8	-0.2	99.1	-0.9
4	102.3	2.5	101.9	2.9
3年7月	99.7	-0.3	98.9	-1.0
8	99.7	-0.4	99.0	-1.2
9	100.1	0.2	99.4	-0.6
10	99.9	0.1	99.2	-0.6
11	100.1	0.6	99.6	0.2
12	100.1	0.8	99.6	0.6
4年1月	100.3	0.5	100.1	0.8
2	100.7	0.9	100.3	1.1
3	101.1	1.2	100.9	1.6
4	101.5	2.5	101.3	3.0
5	101.8	2.5	101.8	3.2
6	101.8	2.4	101.5	3.0
7	102.3	2.6	102.0	3.1
8	102.7	3.0	102.4	3.5
9	103.1	3.0	102.7	3.2
10	103.7	3.7	103.4	4.2
11	103.9	3.8	103.4	3.8
12	104.1	4.0	103.6	4.0
5年1月	104.7	4.3	104.3	4.2
2	104.0	3.3	103.3	3.0
3	104.4	3.2	103.7	2.9
4	105.1	3.5	103.9	2.6
資料	「消費者物価指数」(総務省) 「新潟市消費者物価指数」(新潟県) p:速報 r:訂正			

年月	高 速 自 動 車 道 利 用 台 数							
	三 条 ・ 燕 イ ン タ ー				巻 ・ 湯 東 イ ン タ ー			
	入 車		出 車		入 車		出 車	
	台 数	前 年 比	台 数	前 年 比	台 数	前 年 比	台 数	前 年 比
	台	%	台	%	台	%	台	%
平成29年	2,494,370	0.6	2,430,010	0.7	1,016,170	2.3	995,420	2.7
30	2,526,290	1.3	2,459,120	1.2	1,049,050	3.2	1,024,680	2.9
31/1年	2,479,530	-1.9	2,406,600	-2.1	1,018,080	-3.0	993,580	-3.0
令和2年	2,080,680	-16.1	2,019,730	-16.1	854,690	-16.0	841,330	-15.3
3	2,134,300	2.6	2,064,330	2.2	875,500	2.4	859,550	2.2
4	2,193,910	2.8	2,122,640	2.8	910,930	4.0	896,200	4.3
3年 9月	178,490	-6.3	172,240	-6.0	71,980	-6.6	70,380	-9.5
10	200,270	-1.7	194,250	-2.1	81,070	-2.1	80,360	-1.5
11	196,010	2.9	191,720	2.9	81,710	2.6	81,440	3.9
12	182,910	4.9	177,500	4.3	75,850	4.1	75,370	5.2
4年 1月	152,820	3.3	147,160	4.0	63,330	2.5	61,460	3.1
2	138,950	-8.1	132,950	-7.1	56,600	-8.1	55,730	-7.7
3	179,160	-3.5	173,960	-3.2	73,530	-2.0	72,570	-1.8
4	180,560	3.4	176,370	3.6	74,390	3.5	73,360	3.7
5	193,840	13.3	184,100	11.5	77,060	11.4	75,980	13.7
6	191,620	8.3	185,240	7.1	77,170	6.3	75,580	7.1
7	195,820	3.3	188,760	3.1	83,250	6.2	79,370	3.3
8	196,720	9.5	189,900	9.8	81,400	9.4	81,890	12.0
9	195,100	9.3	188,850	9.6	81,350	13.0	79,140	12.4
10	206,380	3.1	202,740	4.4	87,980	8.5	87,550	8.9
11	194,390	-0.8	189,280	-1.3	83,680	2.4	82,130	0.8
12	168,550	-7.9	163,330	-8.0	71,190	-6.1	71,440	-5.2
5年 1月	157,340	3.0	150,110	2.0	66,300	4.7	65,040	5.8
2	159,060	14.5	153,800	15.7	61,150	8.0	59,400	6.6
3	197,310	10.1	190,810	9.7	83,190	13.1	81,100	11.8
4	190,460	5.5	185,930	5.4	77,510	4.2	75,590	3.0
5	204,470	5.5	196,630	6.8	82,020	6.4	78,980	3.9

資 料 (当該インター料金所) ・平成24年9月以降の利用台数は、10台単位で表示

年月	有 効 求 人 倍 率				企 業 倒 産 件 数						円 相 場 (三条信用)	
	全 国	新 潟 県	ハローワーク 三条管内	ハローワーク 巻管内	全 国		新 潟 県	新 潟 市	三 条 市	燕 市	金 庫 対 顧 客 直 物 売 相 場	月 中 平 均 値 ・ 1 米 ト 当 り
					件 数	前 年 比						
平成28年度	1.39	1.35	1.57	1.14	8,446	-4.2	99	36	5	4	109.86	
29	1.54	1.56	1.86	1.48	8,405	-0.5	108	29	11	4	113.19	
30	1.62	1.70	2.09	1.52	8,235	-2.0	90	28	7	6	111.43	
31/1年度	1.55	1.59	2.02	1.39	8,383	1.8	81	24	7	2	110.04	
令和2年度	1.10	1.22	1.38	1.06	7,773	-7.3	74	16	4	6	107.81	
3	1.16	1.41	1.66	1.51	6,030	-22.4	47	15	5	3	110.79	
4	1.31	1.58	1.63	1.63	6,428	6.6	77	26	3	3	132.43	
3年12月	1.18	1.48	1.81	1.72	504	-9.7	2	1	0	0	114.87	
4年 1月	1.20	1.53	2.24	1.72	452	-4.6	10	2	0	1	115.84	
2	1.21	1.54	2.06	1.66	459	2.9	9	5	1	0	116.20	
3	1.23	1.53	1.70	1.61	593	-6.5	4	0	1	0	119.52	
4	1.24	1.54	1.50	1.50	486	1.8	5	2	0	0	126.96	
5	1.25	1.56	1.49	1.46	524	11.0	8	3	1	0	129.80	
6	1.27	1.56	1.58	1.55	546	0.9	5	2	0	0	134.92	
7	1.28	1.59	1.69	1.70	494	3.8	6	2	0	0	137.77	
8	1.31	1.61	1.76	1.73	492	5.6	2	1	0	0	136.23	
9	1.32	1.61	1.66	1.86	599	18.6	10	5	0	0	144.08	
10	1.34	1.60	1.64	1.86	596	13.5	8	3	0	1	148.18	
11	1.35	1.60	1.64	1.77	581	13.9	4	0	0	0	143.46	
12	1.36	1.63	1.72	1.63	606	20.2	6	1	0	1	136.21	
5年 1月	1.35	1.61	1.67	1.54	570	26.1	6	2	0	0	131.33	
2	1.34	1.57	1.63	1.52	577	25.7	7	1	0	0	133.74	
3	1.32	1.56	1.58	1.50	809	36.4	9	4	0	1	134.94	
4	1.32	1.58	1.41	1.44	610	25.5	5	1	1	0	134.40	
5					706	34.7	10	4	1	0	138.43	

資 料 「一般職業紹介状況」(厚生労働省) 「最近の雇用  
失業情勢」(新潟労働局・ハローワーク三条・ハローワーク巻)  
※有効求人倍率は、パートを含む全数  
※全国・新潟県の数値は、季節調整値

資 料 (株)東京商エリサーチ新潟支店 ※負債総額1千万以上の企業

年月	人 口 (年：1月1日現在 月：各月の月末)											
	全 国		新 潟 県		三 条 市		燕 市		加 茂 市		見 附 市	
	実 数	前年比	実 数	前年比	実 数	前年比	実 数	前年比	実 数	前年比	実 数	前年比
	千人	%	千人	%	人	%	人	%	人	%	人	%
平成28年	128,066	-0.1	2,319	-0.8	100,884	-0.9	81,819	-0.5	28,701	-1.8	41,421	-0.8
29	127,907	-0.1	2,301	-0.8	100,069	-0.8	81,192	-0.8	28,223	-1.7	41,190	-0.6
30	127,707	-0.2	2,281	-0.9	99,241	-0.8	80,567	-0.8	27,757	-1.7	40,854	-0.8
31/1年	127,444	-0.2	2,259	-1.0	98,190	-1.1	79,804	-0.9	27,270	-1.8	40,565	-0.7
令和2年	127,138	-0.2	2,236	-1.0	97,068	-1.1	79,254	-0.7	26,717	-2.0	40,170	-1.0
3	126,654	-0.4	2,213	-1.0	95,811	-1.3	78,707	-0.7	26,137	-2.2	39,908	-0.7
4	125,928	-0.6	2,188	-1.1	94,514	-1.4	78,094	-0.8	25,625	-2.0	39,500	-1.0
4年 3月	...		2,177	-1.1	94,146	-1.2	77,687	-0.8	25,390	-2.1	39,315	-1.3
4	...		2,176	-1.2	94,137	-1.1	77,651	-0.9	25,361	-2.1	39,244	-1.4
5	...		2,175	-1.1	94,061	-1.1	77,678	-0.8	25,324	-2.0	39,235	-1.3
6	...		2,174	-1.1	94,019	-1.1	77,646	-0.9	25,291	-2.0	39,215	-1.2
7	...		2,173	-1.1	93,911	-1.1	77,684	-0.8	25,260	-1.9	39,179	-1.2
8	...		2,171	-1.1	93,847	-1.1	77,601	-0.9	25,224	-2.0	39,198	-1.1
9	...		2,169	-1.1	93,746	-1.1	77,526	-0.9	25,186	-2.0	39,181	-1.1
10	...		2,168	-1.1	93,648	-1.1	77,480	-1.0	25,160	-2.0	39,145	-1.1
11	...		2,166	-1.1	93,529	-1.2	77,445	-0.9	25,118	-2.1	39,119	-1.1
12	...		2,164	-1.1	93,393	-1.2	77,388	-0.9	25,052	-2.2	39,045	-1.2
5年 1月	...		2,161	-1.1	93,263	-1.2	77,269	-0.9	24,983	-2.3	38,994	-1.2
2	...		2,159	-1.1	93,208	-1.2	77,220	-0.9	24,961	-2.2	38,972	-1.1
3	...		2,152	-1.2	93,017	-1.2	77,021	-0.9	24,862	-2.1	38,881	-1.1
4	...				92,915	-1.3	76,991	-0.8	24,862	-2.0	38,797	-1.1
5	...				92,859	-1.3	76,942	-0.9	24,831	-1.9	38,800	-1.1
資 料	「住民基本台帳に基づく人口、人口動態及び世帯数」(総務省) 「ニイガタ地域経済指標」(新潟県統計課) 住民基本台帳(当該市役所) ・平成24年7月より「住民基本台帳法」の一部改正のため人口・世帯数には外国人を含む											

年月	世 帯 (年：1月1日現在 月：各月の月末)											
	全 国		新 潟 県		三 条 市		燕 市		加 茂 市		見 附 市	
	実 数	前年比	実 数	前年比	実 数	前年比	実 数	前年比	実 数	前年比	実 数	前年比
	千世帯	%	千世帯	%	世帯	%	世帯	%	世帯	%	世帯	%
平成28年	56,951	1.0	886	0.7	35,557	0.6	28,777	1.0	10,287	-0.2	14,455	0.8
29	57,477	0.9	890	0.5	35,782	0.6	28,939	0.6	10,312	0.2	14,590	0.9
30	58,008	0.9	895	0.6	36,004	0.6	29,238	1.0	10,316	0.0	14,732	1.0
31/1年	58,527	0.9	900	0.6	36,212	0.6	29,483	0.8	10,273	-0.4	14,936	1.4
令和2年	59,072	0.9	904	0.4	36,472	0.7	29,825	1.2	10,230	-0.4	15,040	0.7
3	59,497	0.7	908	0.4	36,611	0.4	30,110	1.0	10,195	-0.3	15,139	0.7
4	59,761	0.4	911	0.3	36,683	0.2	30,416	1.0	10,159	-0.4	15,173	0.2
4年 3月	...		910	0.2	36,796	0.4	30,449	0.7	10,137	-0.5	15,159	-0.3
4	...		913	0.2	36,865	0.5	30,475	0.5	10,142	-0.5	15,183	-0.2
5	...		914	0.3	36,871	0.6	30,540	0.6	10,140	-0.5	15,199	-0.1
6	...		914	0.3	36,900	0.6	30,554	0.6	10,139	-0.4	15,204	0.1
7	...		914	0.3	36,911	0.6	30,600	0.7	10,131	-0.4	15,202	0.1
8	...		914	0.3	36,936	0.6	30,604	0.8	10,129	-0.5	15,240	0.4
9	...		914	0.3	36,935	0.7	30,611	0.7	10,135	-0.3	15,234	0.3
10	...		915	0.4	36,940	0.7	30,643	0.7	10,142	-0.2	15,227	0.3
11	...		915	0.4	36,946	0.6	30,679	0.9	10,139	-0.3	15,227	0.4
12	...		914	0.5	36,916	0.6	30,701	0.9	10,115	-0.4	15,225	0.3
5年 1月	...		914	0.4	36,909	0.6	30,695	0.9	10,099	-0.4	15,228	0.4
2	...		914	0.4	36,952	0.7	30,710	0.9	10,108	-0.3	15,237	0.6
3	...		914	0.5	37,054	0.7	30,826	1.2	10,120	-0.2	15,277	0.8
4	...				37,113	0.7	30,855	1.2	10,140	0.0	15,274	0.6
5	...				37,142	0.7	30,887	1.1	10,132	-0.1	15,309	0.7
資 料	「住民基本台帳に基づく人口、人口動態及び世帯数」(総務省) 「ニイガタ地域経済指標」(新潟県統計課) 住民基本台帳(当該市役所) ・平成24年7月より「住民基本台帳法」の一部改正のため人口・世帯数には外国人を含む											

年月	着 工 新 設 住 宅 戸 数																	
	全 国		新 潟 県		新 潟 市		三 条 市		燕 市		加 茂 市		見 附 市		南 蒲 原 郡		西 蒲 原 郡	
	戸 数	前 年 比	戸 数	前 年 比	戸 数	前 年 比	戸 数	前 年 比	戸 数	前 年 比	戸 数	前 年 比	戸 数	前 年 比	戸 数	前 年 比	戸 数	前 年 比
平成29年	戸	%	戸	%	戸	%	戸	%	戸	%	戸	%	戸	%	戸	%	戸	%
	964,641	-0.3	11,887	-8.6	5,290	-9.9	458	9.6	500	18.2	68	-32.0	226	0.4	39	62.5	27	28.6
30	942,370	-2.3	11,672	-1.8	5,222	-1.3	470	2.6	518	3.6	114	67.6	199	-11.9	21	-46.2	20	-25.9
31/1年	905,123	-4.0	11,488	-1.6	4,846	-7.2	557	18.5	552	6.6	81	-28.9	243	22.1	34	61.9	34	70.0
令和2年	814,765	-10.0	10,851	-5.5	4,768	-1.6	542	-2.7	465	-15.8	93	14.8	182	-25.1	23	-32.4	16	-52.9
3	856,484	5.1	10,708	-1.3	5,084	6.6	437	-19.4	364	-21.7	50	-46.2	133	-26.9	28	21.7	19	18.8
4	859,216	0.3	10,019	-6.4	4,942	-2.8	420	-3.9	339	-6.9	73	46.0	199	49.6	25	-10.7	22	15.8
4年3月	76,120	6.0	928	-13.1	530	-2.8	46	84.0	25	-10.7	3	200.0	13	-31.6	4	100.0	3	—
4	76,179	2.2	808	-13.8	345	4.2	27	-27.0	19	-32.1	3	-50.0	14	-12.5	3	-40.0	3	—
5	67,193	-4.3	853	1.9	297	-27.4	27	-6.9	42	100.0	5	0.0	19	26.7	3	0.0	4	300.0
6	74,596	-2.2	949	-12.6	500	2.2	27	-55.0	20	-37.5	6	20.0	16	77.8	3	-25.0	2	-66.7
7	72,981	-5.4	814	-14.2	377	-15.7	29	3.6	22	-53.2	2	-75.0	16	6.7	1	-66.7	0	—
8	77,712	4.6	807	-24.9	336	-35.5	45	32.4	45	50.0	16	433.3	16	33.3	2	0.0	2	0.0
9	73,920	1.0	857	-7.4	325	-31.9	27	-60.3	41	28.1	6	20.0	12	33.3	0	—	1	-50.0
10	76,590	-1.8	1,078	3.2	565	2.2	25	-26.5	28	-12.5	19	280.0	43	290.9	2	—	1	-50.0
11	72,372	-1.4	979	8.2	509	21.5	52	-20.0	22	-18.5	6	100.0	13	62.5	3	50.0	2	-50.0
12	67,249	-1.7	610	-20.7	294	3.9	62	195.2	18	-30.8	3	50.0	18	80.0	1	-50.0	0	—
5年1月	63,604	6.6	452	-11.2	241	-11.1	16	-51.5	14	-60.0	2	0.0	4	-42.9	1	-66.7	0	—
2	64,426	-0.3	544	-34.2	270	-54.5	31	55.0	24	9.1	1	-50.0	8	-33.3	0	—	1	-50.0
3	73,693	-3.2	766	-17.5	312	-41.1	31	-32.6	70	180.0	0	—	31	138.5	2	-50.0	1	-66.7
4	67,250	-11.7	790	-2.2	384	11.3	25	-7.4	53	178.9	2	-33.3	10	-28.6	1	-66.7	1	-66.7

資 料 「新潟県建築統計月報」(新潟県) ※前年比 — は、前年または本年の戸数が0の場合に表示。

年月	貿 易 (通 関 実 績)							
	全 国				新 潟 県			
	輸出額	前 年 比	輸入額	前 年 比	輸出額	前 年 比	輸入額	前 年 比
平成27年	億円	%	億円	%	百万円	%	百万円	%
	756,139	3.4	784,055	-8.7	166,014	-8.8	839,172	-17.7
28	700,358	-7.4	660,420	-15.9	153,856	-7.3	564,799	-32.7
29	782,865	11.8	753,792	14.1	163,637	6.4	636,972	12.8
30	814,788	4.1	827,033	9.7	167,841	2.6	732,936	15.1
31/1年	769,317	-5.6	785,995	-5.0	147,196	-12.3	712,096	-2.8
令和2年	683,991	-11.1	680,108	-13.5	142,669	-3.1	569,020	-20.1
3	830,914	21.5	848,750	24.8	162,069	13.6	715,842	25.8
4	981,750	18.2	1,181,410	39.2	168,914	4.2	1,197,868	67.3
4年3月	84,585	14.7	89,234	31.9	17,130	4.6	92,682	77.9
4	80,756	12.5	89,305	28.3	14,064	7.5	95,813	77.5
5	72,514	15.8	96,175	48.5	17,161	39.4	83,382	99.0
6	86,139	19.2	99,889	45.6	15,799	2.9	94,796	84.7
7	87,531	19.0	101,750	46.9	13,362	-21.4	94,978	43.0
8	80,606	22.0	108,510	49.3	11,928	-5.4	103,158	85.0
9	88,177	28.9	109,169	45.8	14,115	12.5	116,843	109.5
10	90,013	25.3	111,728	53.6	16,267	28.3	97,330	68.5
11	88,368	20.0	108,688	30.3	15,535	21.8	117,019	81.4
12	87,869	11.5	102,455	20.8	12,869	-14.4	126,387	61.4
5年1月	65,506	3.5	100,570	17.6	9,421	2.2	134,327	51.1
2	76,543	6.5	85,742	8.5	14,993	30.7	90,158	4.2
3	88,240	4.3	95,828	7.4	15,665	-8.6	102,689	10.8
4	82,890	2.6	87,212	-2.3	12,635	-10.2	74,311	-22.4

資 料 「貿易統計」(財務省) p:速報 r:訂正

# 三条信金 Big Advance

## 未来をつなぐ、ともに前へ

全国70,571社が加入

83金融機関が連携

大手企業も2,007社以上が参加

※2023年2月末現在

新規でご登録の企業様は

初月利用料無料

Big Advanceが様々な経営課題を解決

全国の金融機関と  
連携して御社の  
事業拡大をサポート！



ご利用料金

月額 **3,300円** (税込)

※お支払いはしんきんカードのみ

<https://www.sanjoshinkin-ba.jp/>

