

## 令和5年8月 三条・燕地区産業経済動向

令和5年10月3日発行  
三条信用金庫

主要指標		実数	前月比	前年同月比	
消費者物価指数(7月)		新潟市	104.8	0.2%	2.7%
雇用失業情勢 (7月末現在)	ハローワーク 三条管内	有効求人倍率	1.47倍	(前月1.38倍)	(前年同月1.69倍)
		企業整備数	0件	(前月 1件)	(前年同月 0件)
	ハローワーク 巻管内	有効求人倍率	1.42倍	(前月1.41倍)	(前年同月1.70倍)
		企業整備数	1件	(前月 1件)	(前年同月 0件)
人口及び 世帯数	三条市	人口	92,718人	△101人	△1129人
		世帯数	37,210世帯	△7世帯	274世帯
	燕市	人口	76,804人	△82人	△797人
		世帯数	30,931世帯	2世帯	327世帯
着工新築住宅数 (7月)		三条	31戸	(前月 31戸)	(前年同月 29戸)
		燕	51戸	(前月 23戸)	(前年同月 22戸)
高速自動車道利用台数 (三条燕インター分)		入車	212,220台	3.9%	7.9%
		出車	205,710台	3.2%	8.3%
金融機関 預貸動向 (末残)	三条市 30店舗	預金	775,729百万円	0.4%	1.4%
		貸出	342,582百万円	△1.7%	2.2%
	燕市 14店舗	預金	416,907百万円	0.5%	2.4%
		貸出	222,664百万円	0.8%	△1.0%
企業倒産件数		県内	7件	(前月 10件)	(前年同月 2件)
		三条	0件	(前月 1件)	(前年同月 0件)
		燕	1件	(前月 0件)	(前年同月 0件)

参考※ 消費者物価指数は、指定10項目で令和2年を100として算出しました。

※ 指定10項目：食料・住居・光熱水道・家具家事用品・被服及び履物・保健医療・交通通信・教育・教養娯楽・諸雑費

※ 平成22年1月より消費者物価指数は県庁所在市の数値のみを公表するため、三条市・燕市の数値は掲載を取止めました。

※ 平成23年9月より雇用失業情勢の有効求人倍率数値はパートを含む全数で表示します。

※ 平成25年7月より高速道利用台数は、三条燕インターのみの数値としました。

※ 令和4年11月より新潟手形交換所を含む全手形交換所が手形交換業務を終了したため手形交換高の掲載を取止めました。

※ 預貸動向の燕市は旧吉田町、旧分水町を含みません。

※ 平成28年4月より電力使用量は東北電力㈱が情報非開示としたことから掲載を中止しました。

※ 主要経済指標を10～14頁に掲載しましたのでご利用願います。

さんしん地域経済研究所 発行

〒 955-8666 ・ 住所 三条市旭町2-5-10

TEL 0256-34-3162 ・ FAX 0256-35-0841

URL <https://www.shinkin.co.jp/sanshin/>



## < 8月の概況 >

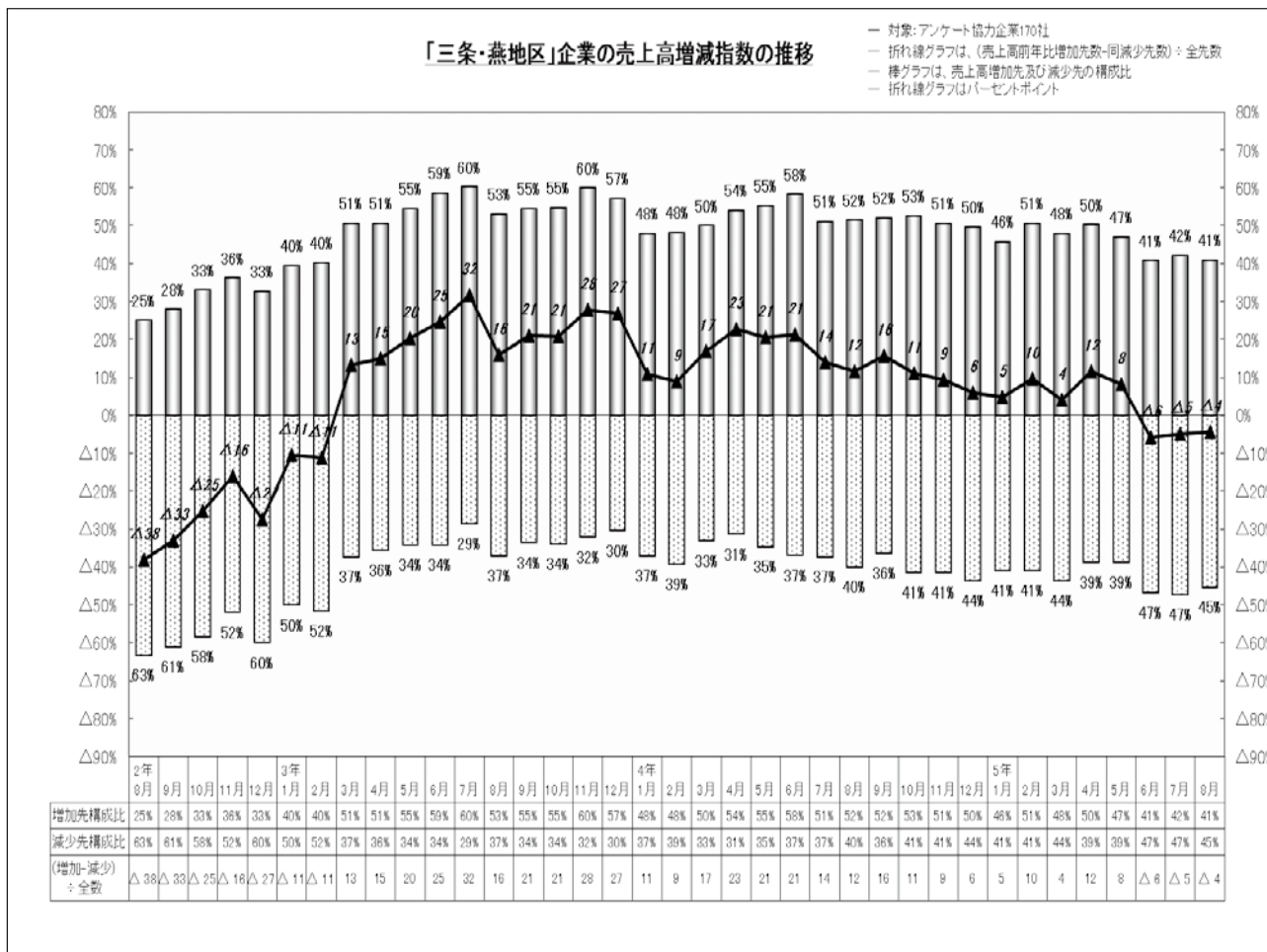
地場産業は、稼働日数の不足と猛暑の影響により生産性が下がり、前月比で売上高を落とす企業が多かった。また、今年度に入り、販売価格の改定が行われたものの、販売数量の回復が遅れていることにより、前年同月比においても不振が続いている業種が多くマイナス圏内を脱することが出来なかった。巣ごもり需要の反動が継続しており、改善するにはある程度の時間を要するとの見方もあり、国内需要が伸び悩んでいるところに、比較的堅調に推移していた輸出関連においても減速感が見られ、特に中国経済の不調を要因として急激な落ち込みとなっている。一方で、円安による収益の悪化も懸念されている。更に、緩やかになったとはいえ、物価の高騰は継続していることから、消費者の購買意欲の低下や節約志向を招いており、流通面からも先行きの不透明感が伺える状況となっている。



【図表1：売上高増減DIの推移】

○ 僅かに改善したもの、変わらずマイナス圏内であった。

ー 8月の売上高増減DIは前月比+1%Pで▲4%Pと僅かに改善した。

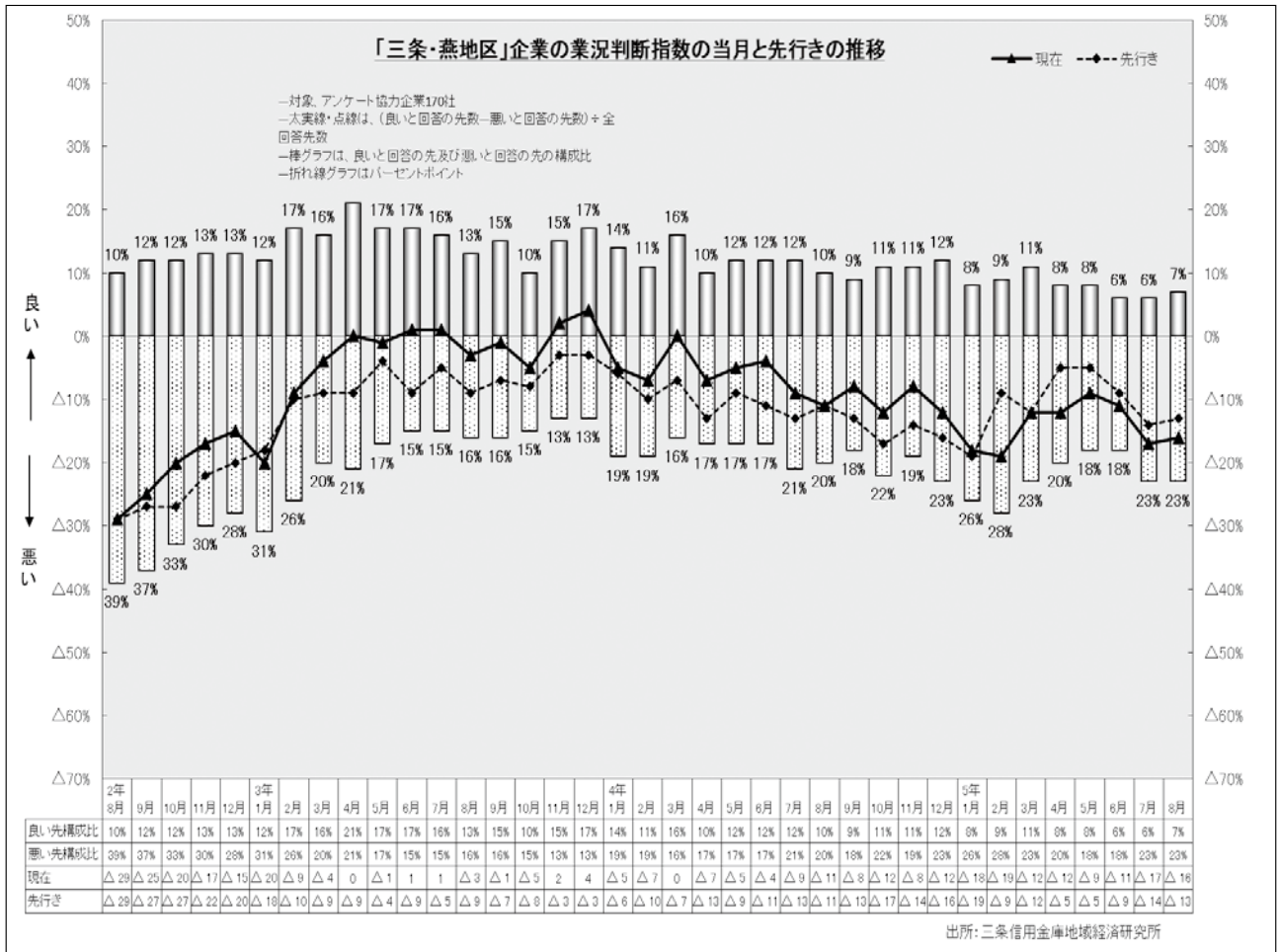




【図表2：業況判断DIの推移】

○依然として、先行きに不透明感がある。

－8月の足元（現在）の業況判断DIは前月比+1%Pで▲16%Pと僅かに改善、先行き（3カ月前）も前月比+1%Pで▲13%ポイントと改善した。－



金物卸は、季節的なイベント商品に動きはあったものの、全般的に数値を落とす結果となった。また、巣ごもり需要の反動が続いている。

金属加工は、住宅関連に勢いがなく、中国不況の影響からインフラ整備が進まず建機関連が落ち込んでいる。

利器工匠具は、HC向けが不振であり、農機具需要が減少している。一方で、インバウンド需要の影響により国内受注が増加している。

プラスチック製品は、レジャー関連は引き続き好調であったが、全体的に受注量は減少している。

金型は、自動車関連の受注は稀少となっており、見積依頼が増加しているが成約となるケースが少なく至急を要する案件が多い。

金属洋食器は、業務用カトラリーは受注が止まり足踏み状態、一般消費者向けについても、物価高による節約志向から回復が遅れている。

金属ハウスウェアは、アウトドア関連の落ち込みが業界に広く影響しており、受注は総じて低調に推移している。



作業工具は、建築、建設関連の需要が減少しており、HC 向けに勢いが無い。また、比較的堅調に推移してきた輸出に減速感があった。

建設業は、工場・倉庫等の新築案件は少ないが、リフォーム等小口受注は継続的に引き合いがあり比較的順調である。

不動産業は、価格の安い中古物件や建売に対する需要はあるものの、物価高騰により住宅用分譲地の動きは依然として厳しい状況である。

商店街は、記録的な暑さの影響で人通りは少なく、夏物商品に一部動きが見られたが、前年比で売上高を落とす企業が多くなった。

食品スーパーは、お盆商戦が好調であったことと販売価格改定の影響で、売上金額は増加したが販売数量は横ばい若しくは若干減少した。

**【図表3：業種別売上高対前年増減比率（平均値）の推移】**

○引き続き前年同月比の売上高を落とす企業が増加した。

－8月の全業種の売上高の平均値は▲1.2%と前月比▲0.3%と悪化した。また、売上高が前年比プラスの業種数が減少する結果となった－

単位：%

業種	4/8月	9月	10月	11月	12月	5/1月	2月	3月	4月	5月	6月	7月	8月
1. 金物卸売	▲1	▲3	0	▲2	▲2	▲2	1	▲2	▲3	▲1	▲5	▲4	▲1
2. 利器工匠具製造	1	0	▲1	▲5	▲2	▲2	▲4	▲2	1	▲6	▲1	▲9	0
3. プラスチック製品製造	8	3	4	3	1	4	1	2	3	2	▲3	▲1	0
4. プレス加工等	5	4	4	3	0	4	3	▲1	▲2	1	▲4	▲5	▲1
5. 金型製造	▲10	▲9	▲4	7	▲2	▲4	2	7	4	▲1	▲4	1	0
6. 金属洋食器製造	▲3	▲1	0	0	3	▲3	1	5	6	5	▲2	0	▲9
7. 金属ハウスウェア製造	▲2	5	1	4	4	1	3	3	9	5	1	0	▲2
8. 作業工具製造	3	2	2	0	2	0	5	2	▲2	3	1	1	0
9. 鉄鋼卸売	7	11	▲1	▲1	0	▲1	3	▲6	1	4	3	0	▲9
10. 建設・土木	0	0	4	3	1	1	8	▲3	▲3	▲1	▲1	3	6
11. 不動産	1	▲1	3	2	1	3	1	4	1	▲3	▲1	▲1	3
12. 商店街	0	1	▲2	▲2	▲2	▲5	1	▲7	8	▲2	4	0	▲8
13. 食品スーパー	2	▲2	1	1	5	3	2	2	3	1	2	3	5
全業種平均	0.8	0.8	0.8	1.0	0.8	▲0.1	2.1	0.3	2.0	0.5	▲0.8	▲0.9	▲1.2

単位：業種数

	4/8月	9月	10月	11月	12月	5/1月	2月	3月	4月	5月	6月	7月	8月
前年比プラスの業種数	7	6	7	7	7	6	12	7	9	7	5	4	3
前年比横這いの業種数	2	2	2	2	2	1	0	0	0	0	0	4	4
前年比マイナスの業種数	4	5	4	4	4	6	1	6	4	6	8	5	6

出所：三条信用金庫地域経済研究所

## 〈業種別の動向〉

### \* 金物卸売業

売上高増減比率	最低	平均	最高
前年同月比売上	△25%	△1%	27%
前月比売上	△30%	△2%	34%

季節的なイベント商品に動きはあったものの、全般的に数値を落とす結果となった。巣ごもり需要の反動が続いており、回復までに時間を要するとの見方もある。新型コロナウイルスの5類移行により、展示会等は再開されているがモノの流れが悪い。その中において、新商品の開発や海外を含めた販路拡大を積極的に目指す企業もあった。前年実績に届かず。

### \* 利器工匠具製造業

売上高増減比率	最低	平均	最高
前年同月比売上	△30%	0%	30%
前月比売上	△20%	2%	19%

H/C向けが不振であり、農機具需要が減少している。一方で、冬物商品に動きがあり、インバウンド需要の影響により国内受注が増加している。また、海外の展示会が復活する等海外ユーザへの期待も高まっている。原材料価格は落ち着いてきたが、供給制約により、製造が困難になる懸念もあるようだ。前年実績並に推移。

### \* プラスチック製品製造業

売上高増減比率	最低	平均	最高
前年同月比売上	△10%	0%	10%
前月比売上	△21%	△6%	0%

レジャー関連は引き続き好調であったが、全体的に受注量は減少している。取引先の生産調整や物価の高騰により消費者の購買意欲が低下しているのではないかと推測される。また、比較的多くの材料と電力を使用する業種であることから、収益性の確保に苦慮している。販売単価や材料仕入の見直し等により改善を図る動きもある。前年実績並に推移。

## 〈業種別の動向〉

### \* プレス加工業など

売上高増減比率	最低	平均	最高
前年同月比売上	△ 5 3 %	△ 1 %	5 0 %
前 月 比 売 上	△ 4 9 %	△ 2 %	6 8 %

住宅関連に勢いがなく、中国の不況の影響からインフラ整備が進まず建機関連が落ち込んでいる。一方で、トラック部品は好調であり、一部のメーカーではあるが、自動車関連にも動きが感じられた。しかしながら、増産に向けた製品が出てきているが、人員不足により対応できない状況となっている場面もあるようだ。前年実績に届かず。

### \* 金型製造業

売上高増減比率	最低	平均	最高
前年同月比売上	△ 3 5 %	0 %	5 8 %
前 月 比 売 上	△ 1 5 %	2 %	4 0 %

自動車関連の受注は稀少となっており、建機関連の受注も減少している等厳しい状況が続いている。見積依頼が増加しているが成約となるケースは少なく、至急を要する案件が多くなっている。また、本来値上げ対応すべき局面ではあるが、受注確保のために躊躇する場面もあり、収益面を圧迫する結果となっている。前年実績並に推移。

### \* 金属洋食器製造業

売上高増減比率	最低	平均	最高
前年同月比売上	△ 10%	△ 9%	△ 8%
前月比売上	△ 5%	△ 5%	△ 5%

業務用カトラリーは受注が止まり足踏み状態、一般消費者向けについても、巣ごもり需要の収束や物価高による節約志向から回復が遅れている。人流が増加したことにより、道の駅やサービスエリアにおいてお手頃価格の洋食器に動きが見られたが、百貨店やネット販売市場では依然として低迷が続いている。前年実績を下回る。

### \* 金属ハウスウェア製造業

売上高増減比率	最低	平均	最高
前年同月比売上	△ 12%	△ 2%	5%
前月比売上	△ 12%	△ 2%	5%

アウトドア関連の落ち込みが業界に広く影響していることから、受注量は総じて低調に推移している。材料・電気料の高騰は収益を圧迫しており、値上げ交渉や省エネ設備導入、外注加工の内製化など様々な防衛策を検討している。また、最低賃金の引上げが決まり、財務基盤の弱い中小企業にとっては資金繰りや減益の懸念材料となっている。前年実績に届かず。

## 〈業種別の動向〉

### \* 作業工具製造業

売上高増減比率	最低	平均	最高
前年同月比売上	△ 8 %	0 %	5 %
前月比売上	△ 15 %	△ 5 %	3 %

建築、建設関連の需要が減少しており、HC向けに勢いが  
ない。また、比較的堅調に推移してきた輸出に関して減速感  
が見られ、特に、中国向けが急激に落ち込んでいるようだ。  
更に円安により輸入材に対する負担も大きくなっている。各  
企業共に販売価格の改定を行っているが、販売数量が回復す  
るのか不安を抱えている。前年実績並に推移。

- 《レンチ類》 前年比、国内向け変わらず / 輸出向け減少
- 《スパナ類》 前年比、国内向け減少 / 輸出向け増加
- 《ペンチ類》 前年比、国内向け減少 / 輸出向け変わらず
- 《ドライバー類》 前年比、国内向け減少 / 輸出向け増加
- 《上記以外工具》 前年比、国内向け変わらず / 輸出向け減少

### \* 鉄鋼卸売業

売上高増減比率	最低	平均	最高
前年同月比売上	△ 30 %	△ 9 %	10 %
前月比売上	△ 30 %	△ 5 %	10 %

自動車関連や半導体関連の動きが鈍いなど販売数量が減少  
している。その状況下においても、国内メーカーの強気の体  
制は変わらず、鋼材価格は高止まりの状態が続いている。し  
かし、輸入材の流通があることで供給面に支障はないようだ。  
現状の問題点としては、取引先の人員不足により建設工事遅  
延や在庫過多の状況が考えられる。前年実績を下回る。

- 《特殊鋼》 金型材向け低調・鍛造材（丸棒）低調
- 《鋼板類》 建築金具向け低調、農機向け低調
- 《パイプ類》 住設機器向け低調
- 《ステンレス》 洋食器向け低調、ハウスウェア向け低調
- 《土木資材》 公共工事向け低調、民間工事向け低調



## \*建設業

売上高増減比率	最低	平均	最高
前年同月比売上	△10%	6%	30%
前月比売上	△10%	4%	20%

工場・倉庫等の新築案件は少なく苦戦しているが、リフォーム等の小口受注は継続的に引き合いがあり比較的順調である。慢性的な人手不足と猛暑による作業効率の悪化から、工事の進捗状況に支障をきたすケースも発生している。人材確保のために、HPを作成する等積極的に動いている企業もあった。前年実績を上回る。

(参考)

—前払金保証実績による請負金額（公共工事）全体の動向—

○ 5年8月単月	(件数)	(請負金額)
対前年増減率	−7.5%	6.6%

資料：東日本建設業保証(株)新潟支店

## \*不動産業

売上高増減比率	最低	平均	最高
前年同月比売上	0%	3%	10%
前月比売上	0%	2%	5%

価格の安い中古物件や建売に対する需要はあるものの、物価高騰により住宅用分譲地の動きは、依然として厳しい状況である。この環境下における消費動向としては、建築費が下がるタイミングを図り、少しでも低利の住宅ローンの利用や行政による補助金等の活用を検討する傾向にあり、慎重な姿勢となっている。前年実績を上回る。

## 〈業種別の動向〉

### \* 商店街

売上高増減比率	最低	平均	最高
前年同月比売上	△ 4 2 %	△ 8 %	5 %
前月比売上	△ 7 0 %	△ 8 %	4 0 %

物価高騰と記録的な暑さの影響で商店街の人通りは少なく来店客数も減少した。夏物商品に一部動きが見られたが、前年比で売上高を落とす企業が多くなった。更に、消費者の購買意欲の低下と節約志向から趣味嗜好品等の流れは鈍いものとなっている。行動制限の解除により飲食店に期待したいが感染症禍前に戻っていない。前年実績を下回る。

### \* 食品スーパー

売上高増減比率	最低	平均	最高
前年同月比売上	0 %	5 %	1 0 %
前月比売上	0 %	8 %	1 3 %

お盆商戦が好調であったことに加え、販売価格改定の影響により売上高は増加したが、販売数量は横ばい若しくは若干減少する結果となった。天候不順で野菜等の価格が大きく変動することも増加していることから、消費者は商品をシビアに評価しながら購入しているため、仕入・品揃えには特に注力している。前年実績を上回る。

# 〈主要経済指標〉

年月	預 金 (未残)												貸 出 金 (未残)															
	三条市		燕地区		加茂市		見附地区		白根地区		巻地区		吉田地区		三条市		燕地区		加茂市		見附地区		白根地区		巻地区		吉田地区	
	金額	前年比	金額	前年比	金額	前年比	金額	前年比	金額	前年比	金額	前年比	金額	前年比	金額	前年比	金額	前年比	金額	前年比	金額	前年比	金額	前年比	金額	前年比	金額	前年比
平成29年度	6,528	2.5	3,533	4.4	1,568	1.8	1,401	2.7	1,468	4.3	1,173	2.9	1,485	2.0	2,910	2.0	2,162	6.9	514	3.8	514	5.2	592	2.5	448	3.4	513	4.3
30	6,574	0.7	3,513	-0.6	1,586	1.2	1,406	0.4	1,440	-1.9	1,198	2.1	1,520	2.4	3,010	3.4	2,207	2.0	524	1.8	526	2.3	589	-0.5	489	9.2	529	3.0
31/1年度	6,802	3.5	3,603	2.6	1,571	-1.0	1,426	1.4	1,442	0.1	1,203	0.5	1,540	1.4	3,067	1.9	2,230	1.1	515	-1.8	559	6.2	587	-0.4	478	-2.1	549	3.7
令和2年度	7,345	8.0	3,949	9.6	1,670	6.3	1,539	7.9	1,572	9.0	1,292	7.4	1,666	8.1	3,312	8.0	2,235	0.2	526	2.3	563	0.7	609	3.7	508	6.2	599	9.2
3	7,526	2.5	4,005	1.4	1,688	1.1	1,562	1.5	1,581	0.6	1,314	1.7	1,711	2.8	3,355	1.3	2,203	-1.4	523	-0.7	560	-0.6	616	1.2	515	1.5	611	2.0
4	7,623	1.3	4,048	1.1	1,725	2.2	1,570	0.6	1,592	0.7	1,347	2.6	1,760	2.8	3,457	3.0	2,233	1.4	544	4.1	558	-0.3	619	0.5	515	-0.1	630	3.1
4年 5月	7,632	2.2	4,080	1.0	1,717	1.3	1,559	1.5	1,580	1.3	1,322	0.3	1,721	2.9	3,320	-0.8	2,203	-2.1	510	1.6	554	0.0	612	-0.2	507	1.3	607	1.0
6	7,684	2.0	4,116	0.6	1,754	1.1	1,576	1.7	1,580	1.7	1,337	0.4	1,735	2.4	3,419	1.0	2,235	-0.7	527	-1.0	556	-0.6	614	1.0	504	1.0	609	1.1
7	7,640	1.8	4,072	-0.4	1,754	2.0	1,574	2.0	1,568	1.8	1,340	0.6	1,742	2.6	3,422	0.3	2,257	0.9	528	-1.3	558	0.1	623	1.8	506	0.3	614	1.7
8	7,653	1.9	4,071	0.3	1,742	2.0	1,566	2.0	1,555	2.4	1,340	0.9	1,744	3.2	3,352	-0.6	2,250	0.3	529	-0.6	559	0.7	621	2.4	511	1.2	610	1.9
9	7,669	2.2	4,038	-0.3	1,733	2.0	1,564	2.1	1,540	2.6	1,342	1.2	1,743	2.8	3,416	0.9	2,230	-0.7	528	-0.1	566	1.4	620	2.0	519	1.8	620	1.4
10	7,662	1.9	4,035	-0.2	1,731	1.6	1,559	1.3	1,553	2.3	1,341	0.2	1,746	1.4	3,430	0.7	2,227	-0.2	532	0.6	560	0.1	625	2.6	515	1.1	620	1.8
11	7,637	1.5	4,080	0.8	1,729	1.9	1,561	1.7	1,554	2.5	1,331	1.0	1,747	2.8	3,358	-0.7	2,230	0.2	533	0.9	558	0.3	628	2.9	515	0.9	625	2.3
12	7,722	1.7	4,108	1.2	1,743	1.5	1,570	1.2	1,589	1.2	1,349	1.1	1,772	3.1	3,449	1.3	2,250	0.9	536	1.3	563	0.1	632	1.4	521	1.4	630	2.1
5年 1月	7,682	1.4	4,118	2.0	1,734	2.3	1,555	1.4	1,592	1.3	1,345	1.9	1,756	2.8	3,427	1.3	2,245	0.9	532	0.9	559	0.3	627	1.8	518	1.3	623	1.3
2	7,685	2.0	4,090	2.4	1,730	1.8	1,552	1.6	1,590	0.6	1,345	1.8	1,761	3.0	3,389	1.4	2,249	1.5	529	0.4	558	0.2	618	-0.6	519	1.2	623	1.9
3	7,623	1.3	4,048	1.1	1,725	2.2	1,570	0.6	1,592	0.7	1,347	2.6	1,760	2.8	3,457	3.0	2,233	1.4	544	4.1	558	-0.3	619	0.5	515	-0.1	630	3.1
4	7,776	1.7	4,113	1.7	1,759	1.3	1,578	0.6	1,610	0.7	1,363	2.0	1,780	2.3	3,499	3.6	2,216	0.8	540	3.4	555	-0.5	618	0.6	507	0.3	626	2.6
5	7,720	1.1	4,144	1.6	1,726	0.5	1,569	0.6	1,579	0.0	1,351	2.2	1,755	2.0	3,451	3.9	2,219	0.7	516	1.1	551	-0.5	614	0.5	510	0.5	618	1.7
6	7,824	1.8	4,177	1.5	1,767	0.7	1,590	0.9	1,575	-0.3	1,354	1.2	1,765	1.7	3,462	1.2	2,210	-1.1	544	3.2	551	-0.8	612	-0.4	513	1.6	616	1.2
7	7,728	1.2	4,148	1.9	1,750	-0.2	1,581	0.5	1,557	-0.7	1,347	0.5	1,763	1.2	3,486	1.9	2,208	-2.1	547	3.6	551	-1.4	612	-1.7	513	1.2	620	0.9
8	7,757	1.4	4,169	2.4	1,756	0.8	1,582	1.0	1,562	0.4	1,347	0.5	1,756	3.9	3,426	2.2	2,227	-1.0	551	4.1	548	-2.0	616	-0.8	512	0.2	612	2.2

資料 当該地区金融機関預貸金調 (平成17年5月より、三条市の預貸金は旧栄町・旧下田村を含む。燕地区の預貸金は旧吉田町、旧分水町を含まず。)

年月	鉱工業指数 (新潟県は平成27年=100 全国は令和2年=100)																	
	生 産						出 荷						製 品 在 庫					
	全 国			新 潟 県			全 国			新 潟 県			全 国			新 潟 県		
	鉱工業		前年(同)	鉱工業		前年(同)	鉱工業		前年(同)	鉱工業		前年(同)	鉱工業		前年(同)	鉱工業		前年(同)
平成30年	114.6		-	104.5		-3.7	114.9		-	104.0		-3.6	100.5		-	86.0		-2.1
31/1年	111.6		-2.6	102.1		-2.6	112.0		-2.5	100.8		-3.4	101.0		-0.5	95.2		-10.7
令和2年	100.0		-10.4	92.1		-9.9	100.0		-10.7	92.1		-8.7	92.6		-8.3	85.0		-10.7
3	105.4		5.4	97.7		6.3	104.4		4.4	98.2		6.6	98.5		6.4	84.5		-0.5
4	105.3		-0.1	96.5		-1.2	103.9		-0.5	96.7		-1.5	101.2		2.7	85.1		0.7
4年 4月	105.3	-0.4	-4.7	96.6	-0.6	-2.9	105.0	0.3	-4.6	98.8	0.0	-2.6	97.9	-3.5	4.4	91.1	-1.4	0.5
5	100.7	-4.4	-2.7	96.5	-0.1	-1.4	101.0	-3.8	-3.3	96.9	-1.9	-1.5	98.4	0.5	4.5	91.0	-0.1	0.5
6	105.7	5.0	-3.0	96.5	0.0	-5.9	104.2	3.2	-3.3	97.5	0.6	-2.8	99.9	1.5	4.7	90.0	-1.1	-1.4
7	106.3	0.6	-1.8	97.1	0.6	-3.8	104.9	0.7	-2.1	96.4	-1.1	-6.0	100.6	0.7	5.1	91.3	1.4	0.3
8	107.8	1.4	5.7	97.7	0.6	0.5	105.7	0.8	5.5	96.3	-0.1	-0.5	101.7	1.1	6.2	92.3	1.1	1.4
9	107.3	-0.5	8.7	96.5	-1.2	-2.0	105.0	-0.7	9.6	96.1	-0.2	3.5	103.4	1.7	6.2	92.4	0.1	-2.2
10	105.5	-1.7	3.1	96.0	-0.5	-3.0	104.4	-0.6	4.7	95.9	-0.2	-3.9	103.2	-0.2	5.0	92.0	-0.4	-2.7
11	105.5	0.0	-1.4	96.2	0.2	-0.1	104.0	-0.4	-0.8	94.8	-1.1	-2.6	103.2	0.0	3.5	93.4	1.5	-0.1
12	104.9	-0.6	-2.2	93.3	-3.0	-6.6	102.8	-1.2	-3.1	93.2	-1.7	-6.6	103.1	-0.1	2.7	94.1	0.7	0.7
5年 1月	100.8	-3.9	-2.8	89.4	-4.2	-8.9	99.5	-3.2	-2.9	92.3	-1.0	-7.6	102.4	-0.7	2.4	92.8	-1.4	-0.6
2	104.5	3.7	-0.6	91.5	2.3	-5.8	103.8	4.3	0.7	90.5	-2.0	-7.0	103.4	1.0	1.6	94.3	1.6	0.8
3	104.8	0.3	-0.8	91.2	-0.3	-6.1	104.7	0.9	0.0	92.5	2.2	-6.3	103.8	0.4	2.3	92.2	-2.2	-0.2
4	105.5	0.7	-0.7	93.2	2.2	-4.3	104.5	-0.2	-1.3	90.8	-1.8	-8.4	103.7	-0.1	6.0	93.3	1.2	2.4
5	103.2	-2.2	4.2	91.7	-1.6	-3.5	103.3	-1.1	4.0	92.2	1.5	-3.6	105.6	1.8	7.3	92.4	-1.0	1.5
6	105.7	2.4	0.0	93.4	1.9	-3.2	105.0	1.6	0.8	92.7	0.5	-5.0	105.8	0.2	5.9	93.5	1.2	3.8

資料 「新潟県鉱工業指数」(新潟県) 「鉱工業(生産・出荷・在庫)指数速報」(経済産業省) p:速報 r:訂正 ※毎月の指数は季節調整指数。 ※年の指数は原指数(但し製品在庫は期末値)。前月比は季節調整指数、前年(同月)比は原指数による。

年月	百貨店・スーパー 販売額				
	全 国		新 潟 県		
	販売額	前年比	販売額	前年比	
	億円	%	百万円	%	
平成29年	196,025	0.0	347,344	-1.4	
30	196,044	0.0	355,962	2.5	
31/1年	193,934	-1.1	353,622	-0.7	
令和2年	195,040	0.6	388,358	9.8	
3	199,077	2.1	397,615	2.4	
4	206,603	3.2	407,392	1.7	
4年 1月	16,767	2.6	33,216	1.8	
2	15,036	0.1	30,144	-0.6	
3	17,053	1.5	33,624	1.4	
4	16,242	4.0	31,594	0.8	
5	16,809	8.5	33,466	0.2	
6	16,735	1.3	31,943	-1.1	
7	17,704	2.8	34,419	2.6	
8	16,776	3.8	35,896	2.8	
9	16,304	4.1	33,258	4.8	
10	17,326	4.1	33,874	2.5	
11	17,590	2.4	33,425	2.0	
12	22,266	3.6	42,533	3.4	
5年 1月	17,681	4.9	34,287	2.6	
2	15,820	4.7	31,383	2.9	
3	17,669	3.2	34,555	1.6	
4	17,095	4.8	33,789	6.1	
5	17,437	3.4	34,972	3.4	
6	r17,461	4.1	34,010	5.0	
7	p18,741	5.5	p36,414	4.3	
8					
資 料	「商業動態統計月報」(経済産業省) p:速報 r:訂正 ※前年比は既存店増減率				

年月	新車登録台数				
	全 国		新 潟 県		
	台 数	前年比	台 数	前年比	
	台	%	台	%	
平成29年	3,390,824	4.5	62,283	2.7	
30	3,347,943	-1.3	61,525	-1.2	
31/1年	3,284,870	-1.9	58,904	-4.3	
令和2年	2,880,527	-12.3	50,064	-15.0	
3	2,795,818	-2.9	47,584	-5.0	
4	2,563,184	-8.3	43,350	-8.9	
4年 1月	207,123	-12.5	2,722	-10.7	
2	213,699	-18.6	3,089	-18.9	
3	327,293	-14.8	6,536	-15.3	
4	178,761	-15.0	3,039	-22.0	
5	161,354	-16.7	2,750	-17.1	
6	197,530	-15.8	3,569	-11.0	
7	214,134	-13.4	3,747	-10.0	
8	179,075	-13.3	3,220	-8.1	
9	242,042	17.8	4,121	20.5	
10	211,542	19.7	3,575	13.5	
11	221,541	1.0	3,800	-7.8	
12	209,090	-4.4	3,182	-7.3	
5年 1月	229,497	10.8	2,924	7.4	
2	269,837	26.3	3,616	17.1	
3	378,557	15.7	7,333	12.1	
4	219,987	23.1	3,622	19.2	
5	206,663	28.1	3,216	16.9	
6	259,794	31.5	4,140	16.0	
7	253,241	18.3	3,973	6.0	
8	213,865	19.4	3,458	7.4	
資 料	「新車販売台数(登録車)」((一社)日本自動車販売協会連合会) 「新潟県新車新規登録・届出台数調」(国土交通省北陸信越運輸局新潟運輸支局)				

年月	電力需要量					
	全 国		新 潟 県 (30年4月より電灯⇒低圧)			
	千万kwh	前年比	電灯	前年比	電力	前年比
	%	千万kwh	%	千万kwh	%	
平成28年度	89,975	6.9	4,858,634	0.8	11,105,559	2.8
29	90,627	0.7	4,886,832	0.6	11,322,249	2.0
30	89,620	-1.1	5,716,029	-	11,206,585	-1.0
31/1年度	87,714	-2.1	5,541,473	-3.1	10,811,472	-3.5
令和2年度	86,320	-1.6	5,903,714	6.5	10,283,731	-4.9
3	88,160	2.1	5,857,318	-0.8	10,822,839	5.2
3年 9月	7,389	-6.5	419,557	-16.7	907,089	-1.8
10	6,771	1.1	356,398	-7.7	863,514	4.4
11	6,698	1.7	403,111	1.4	851,053	7.3
12	7,321	2.3	509,958	4.1	907,908	3.0
4年 1月	8,617	0.3	753,672	-5.2	980,123	4.5
2	8,245	5.5	691,700	4.5	944,296	5.8
3	7,731	4.4	626,884	4.8	909,173	5.0
4	6,946	1.3	508,770	9.2	814,188	1.4
5	6,372	-1.2	392,491	-7.1	811,125	-1.6
6	6,529	-0.8	330,323	-1.6	872,511	-0.9
7	7,575	1.5	412,507	9.1	988,219	2.3
8	8,053	1.0	472,235	-4.4	968,847	-1.7
9	7,643	3.4	438,220	4.4	913,679	0.7
10	7,062	4.3	357,736	0.4	834,503	-3.4
11	6,423	-4.1	402,463	-0.2	817,408	-4.0
12	7,020	-4.1	471,125	-7.6	884,709	-2.6
5年 1月	8,193	-4.9	705,427	-6.4	911,938	-7.0
2	7,769	-5.8	648,827	-6.2	886,868	-6.1
3	7,065	-8.6	526,698	-16.0	829,280	-8.8
4	6,371	-8.3				
5						
6						
資 料	「電力需要実績」(経済産業省資源エネルギー庁) 「ニイガタ地域経済指標」(新潟県統計課-東北電力(株)新潟支店) r:訂正 新潟県(30年4月より電灯⇒低圧)					

年月	消費者物価指数 (総合) 令和2年=100 (R3年8月より)			
	全 国 (令和3年より令和2年=100)		新 潟 県 (令和3年より令和2年=100)	
	指 数	前年比	指 数	前年比
	%	%	%	
平成29年	100.4	0.5	100.5	0.6
30	101.3	1.0	101.4	0.9
31/1年	101.8	0.5	101.8	0.4
令和2年	101.8	0.0	101.5	-0.3
3	99.8	-0.2	99.1	-0.9
4	102.3	2.5	101.9	2.9
3年 10月	99.9	0.1	99.2	-0.6
11	100.1	0.6	99.6	0.2
12	100.1	0.8	99.6	0.6
4年 1月	100.3	0.5	100.1	0.8
2	100.7	0.9	100.3	1.1
3	101.1	1.2	100.9	1.6
4	101.5	2.5	101.3	3.0
5	101.8	2.5	101.8	3.2
6	101.8	2.4	101.5	3.0
7	102.3	2.6	102.0	3.1
8	102.7	3.0	102.4	3.5
9	103.1	3.0	102.7	3.2
10	103.7	3.7	103.4	4.2
11	103.9	3.8	103.4	3.8
12	104.1	4.0	103.6	4.0
5年 1月	104.7	4.3	104.3	4.2
2	104.0	3.3	103.3	3.0
3	104.4	3.2	103.7	2.9
4	105.1	3.5	103.9	2.6
5	105.1	3.2	104.1	2.2
6	105.2	3.3	104.6	3.0
7	105.7	3.3	104.8	2.7
資 料	「消費者物価指数」(総務省) 「新潟県消費者物価指数」(新潟県) p:速報 r:訂正			

年月	高 速 自 動 車 道 利 用 台 数							
	三 条 ・ 燕 インター				巻 ・ 湯 東 インター			
	入 車		出 車		入 車		出 車	
	台 数	前 年 比	台 数	前 年 比	台 数	前 年 比	台 数	前 年 比
	台	%	台	%	台	%	台	%
平成29年	2,494,370	0.6	2,430,010	0.7	1,016,170	2.3	995,420	2.7
30	2,526,290	1.3	2,459,120	1.2	1,049,050	3.2	1,024,680	2.9
31/1年	2,479,530	-1.9	2,406,600	-2.1	1,018,080	-3.0	993,580	-3.0
令和2年	2,080,680	-16.1	2,019,730	-16.1	854,690	-16.0	841,330	-15.3
3	2,134,300	2.6	2,064,330	2.2	875,500	2.4	859,550	2.2
4	2,193,910	2.8	2,122,640	2.8	910,930	4.0	896,200	4.3
3年12月	182,910	4.9	177,500	4.3	75,850	4.1	75,370	5.2
4年 1月	152,820	3.3	147,160	4.0	63,330	2.5	61,460	3.1
2	138,950	-8.1	132,950	-7.1	56,600	-8.1	55,730	-7.7
3	179,160	-3.5	173,960	-3.2	73,530	-2.0	72,570	-1.8
4	180,560	3.4	176,370	3.6	74,390	3.5	73,360	3.7
5	193,840	13.3	184,100	11.5	77,060	11.4	75,980	13.7
6	191,620	8.3	185,240	7.1	77,170	6.3	75,580	7.1
7	195,820	3.3	188,760	3.1	83,250	6.2	79,370	3.3
8	196,720	9.5	189,900	9.8	81,400	9.4	81,890	12.0
9	195,100	9.3	188,850	9.6	81,350	13.0	79,140	12.4
10	206,380	3.1	202,740	4.4	87,980	8.5	87,550	8.9
11	194,390	-0.8	189,280	-1.3	83,680	2.4	82,130	0.8
12	168,550	-7.9	163,330	-8.0	71,190	-6.1	71,440	-5.2
5年 1月	157,340	3.0	150,110	2.0	66,300	4.7	65,040	5.8
2	159,060	14.5	153,800	15.7	61,150	8.0	59,400	6.6
3	197,310	10.1	190,810	9.7	83,190	13.1	81,100	11.8
4	190,460	5.5	185,930	5.4	77,510	4.2	75,590	3.0
5	204,470	5.5	196,630	6.8	82,020	6.4	78,980	3.9
6	196,050	2.3	190,670	2.9	78,400	1.6	77,680	2.8
7	204,170	4.3	199,270	5.6	81,580	-2.0	80,640	1.6
8	212,220	7.9	205,710	8.3	85,150	4.6	84,720	3.5

資 料 (当該インター料金所) ・平成24年9月以降の利用台数は、10台単位で表示

年月	有 効 求 人 倍 率				年月	企 業 倒 産 件 数						円 相 場 (三条信用 金庫 対顧客直物売相場 月中平均値・1米 <sup>2</sup> 当り) 円
	全 国	新 潟 県	ハローワーク 三条管内	ハローワーク 巻管内		全 国		新 潟 県	新 潟 市	三 条 市	燕 市	
						件 数	前 年 比					
平成28年度	1.39	1.35	1.57	1.14	平成28年	8,446	-4.2	99	36	5	4	109.86
29	1.54	1.56	1.86	1.48	29	8,405	-0.5	108	29	11	4	113.19
30	1.62	1.70	2.09	1.52	30	8,235	-2.0	90	28	7	6	111.43
31/1年度	1.55	1.59	2.02	1.39	31/1年	8,383	1.8	81	24	7	2	110.04
令和2年度	1.10	1.22	1.38	1.06	令和2年	7,773	-7.3	74	16	4	6	107.81
3	1.16	1.41	1.66	1.51	3	6,030	-22.4	47	15	5	3	110.79
4	1.31	1.58	1.63	1.63	4	6,428	6.6	77	26	3	3	132.43
4年 3月	1.23	1.53	1.70	1.61	4年 3月	593	-6.5	4	0	1	0	119.52
4	1.24	1.54	1.50	1.50	4	486	1.8	5	2	0	0	126.96
5	1.25	1.56	1.49	1.46	5	524	11.0	8	3	1	0	129.80
6	1.27	1.56	1.58	1.55	6	546	0.9	5	2	0	0	134.92
7	1.28	1.59	1.69	1.70	7	494	3.8	6	2	0	0	137.77
8	1.31	1.61	1.76	1.73	8	492	5.6	2	1	0	0	136.23
9	1.32	1.61	1.66	1.86	9	599	18.6	10	5	0	0	144.08
10	1.34	1.60	1.64	1.86	10	596	13.5	8	3	0	1	148.18
11	1.35	1.60	1.64	1.77	11	581	13.9	4	0	0	0	143.46
12	1.36	1.63	1.72	1.63	12	606	20.2	6	1	0	1	136.21
5年 1月	1.35	1.61	1.67	1.54	5年 1月	570	26.1	6	2	0	0	131.33
2	1.34	1.57	1.63	1.52	2	577	25.7	7	1	0	0	133.74
3	1.32	1.56	1.58	1.50	3	809	36.4	9	4	0	1	134.94
4	1.32	1.58	1.41	1.44	4	610	25.5	5	1	1	0	134.40
5	1.31	1.55	1.34	1.42	5	706	34.7	10	4	1	0	138.43
6	1.30	1.56	1.38	1.41	6	770	41.0	6	3	0	0	142.26
7	1.29	1.55	1.47	1.42	7	758	53.4	10	2	1	0	142.28
8					8	760	54.5	7	0	0	1	145.84

資 料 「一般職業紹介状況」(厚生労働省) 「最近の雇用  
失業情勢」(新潟労働局・ハローワーク三条・ハローワーク巻)  
※有効求人倍率は、パートを含む全数  
※全国・新潟県の数値は、季節調整値

資 料 (株)東京商工リサーチ新潟支店 ※負債総額1千万以上の企業

年月	人 口 (年：1月1日現在 月：各月の月末)											
	全 国		新 潟 県		三 条 市		燕 市		加 茂 市		見 附 市	
	実 数	前年比	実 数	前年比	実 数	前年比	実 数	前年比	実 数	前年比	実 数	前年比
	千人	%	千人	%	人	%	人	%	人	%	人	%
平成28年	128,066	-0.1	2,319	-0.8	100,884	-0.9	81,819	-0.5	28,701	-1.8	41,421	-0.8
29	127,907	-0.1	2,301	-0.8	100,069	-0.8	81,192	-0.8	28,223	-1.7	41,190	-0.6
30	127,707	-0.2	2,281	-0.9	99,241	-0.8	80,567	-0.8	27,757	-1.7	40,854	-0.8
31/1年	127,444	-0.2	2,259	-1.0	98,190	-1.1	79,804	-0.9	27,270	-1.8	40,565	-0.7
令和2年	127,138	-0.2	2,236	-1.0	97,068	-1.1	79,254	-0.7	26,717	-2.0	40,170	-1.0
3	126,654	-0.4	2,213	-1.0	95,811	-1.3	78,707	-0.7	26,137	-2.2	39,908	-0.7
4	125,928	-0.6	2,188	-1.1	94,514	-1.4	78,094	-0.8	25,625	-2.0	39,500	-1.0
4年 6月	...		2,174	-1.1	94,019	-1.1	77,646	-0.9	25,291	-2.0	39,215	-1.2
7	...		2,173	-1.1	93,911	-1.1	77,684	-0.8	25,260	-1.9	39,179	-1.2
8	...		2,171	-1.1	93,847	-1.1	77,601	-0.9	25,224	-2.0	39,198	-1.1
9	...		2,169	-1.1	93,746	-1.1	77,526	-0.9	25,186	-2.0	39,181	-1.1
10	...		2,168	-1.1	93,648	-1.1	77,480	-1.0	25,160	-2.0	39,145	-1.1
11	...		2,166	-1.1	93,529	-1.2	77,445	-0.9	25,118	-2.1	39,119	-1.1
12	...		2,164	-1.1	93,393	-1.2	77,388	-0.9	25,052	-2.2	39,045	-1.2
5年 1月	...		2,161	-1.1	93,263	-1.2	77,269	-0.9	24,983	-2.3	38,994	-1.2
2	...		2,159	-1.1	93,208	-1.2	77,220	-0.9	24,961	-2.2	38,972	-1.1
3	...		2,152	-1.2	93,017	-1.2	77,021	-0.9	24,862	-2.1	38,881	-1.1
4	...		2,151	-1.1	92,915	-1.3	76,991	-0.8	24,862	-2.0	38,797	-1.1
5	...		2,149	-1.2	92,859	-1.3	76,942	-0.9	24,831	-1.9	38,800	-1.1
6	...		2,148	-1.2	92,799	-1.3	76,898	-1.0	24,796	-2.0	38,769	-1.1
7	...				92,819	-1.2	76,886	-1.0	24,767	-2.0	38,765	-1.1
8	...				92,718	-1.2	76,804	-1.0	24,745	-1.9	38,755	-1.1
資 料	「住民基本台帳に基づく人口、人口動態及び世帯数」(総務省) 「ニイガタ地域経済指標」(新潟県統計課) 住民基本台帳(当該市役所) ・平成24年7月より「住民基本台帳法」の一部改正のため人口・世帯数には外国人を含む											

年月	世 帯 (年：1月1日現在 月：各月の月末)											
	全 国		新 潟 県		三 条 市		燕 市		加 茂 市		見 附 市	
	実 数	前年比	実 数	前年比	実 数	前年比	実 数	前年比	実 数	前年比	実 数	前年比
	千世帯	%	千世帯	%	世帯	%	世帯	%	世帯	%	世帯	%
平成28年	56,951	1.0	886	0.7	35,557	0.6	28,777	1.0	10,287	-0.2	14,455	0.8
29	57,477	0.9	890	0.5	35,782	0.6	28,939	0.6	10,312	0.2	14,590	0.9
30	58,008	0.9	895	0.6	36,004	0.6	29,238	1.0	10,316	0.0	14,732	1.0
31/1年	58,527	0.9	900	0.6	36,212	0.6	29,483	0.8	10,273	-0.4	14,936	1.4
令和2年	59,072	0.9	904	0.4	36,472	0.7	29,825	1.2	10,230	-0.4	15,040	0.7
3	59,497	0.7	908	0.4	36,611	0.4	30,110	1.0	10,195	-0.3	15,139	0.7
4	59,761	0.4	911	0.3	36,683	0.2	30,416	1.0	10,159	-0.4	15,173	0.2
4年 6月	...		914	0.3	36,900	0.6	30,554	0.6	10,139	-0.4	15,204	0.1
7	...		914	0.3	36,911	0.6	30,600	0.7	10,131	-0.4	15,202	0.1
8	...		914	0.3	36,936	0.6	30,604	0.8	10,129	-0.5	15,240	0.4
9	...		914	0.3	36,935	0.7	30,611	0.7	10,135	-0.3	15,234	0.3
10	...		915	0.4	36,940	0.7	30,643	0.7	10,142	-0.2	15,227	0.3
11	...		915	0.4	36,946	0.6	30,679	0.9	10,139	-0.3	15,227	0.4
12	...		914	0.5	36,916	0.6	30,701	0.9	10,115	-0.4	15,225	0.3
5年 1月	...		914	0.4	36,909	0.6	30,695	0.9	10,099	-0.4	15,228	0.4
2	...		914	0.4	36,952	0.7	30,710	0.9	10,108	-0.3	15,237	0.6
3	...		914	0.5	37,054	0.7	30,826	1.2	10,120	-0.2	15,277	0.8
4	...		917	0.4	37,113	0.7	30,855	1.2	10,140	0.0	15,274	0.6
5	...		917	0.3	37,142	0.7	30,887	1.1	10,132	-0.1	15,309	0.7
6	...		917	0.3	37,157	0.7	30,900	1.1	10,132	-0.1	15,323	0.8
7	...				37,217	0.8	30,929	1.1	10,128	0.0	15,333	0.9
8	...				37,210	0.7	30,931	1.1	10,131	0.0	15,342	0.7
資 料	「住民基本台帳に基づく人口、人口動態及び世帯数」(総務省) 「ニイガタ地域経済指標」(新潟県統計課) 住民基本台帳(当該市役所) ・平成24年7月より「住民基本台帳法」の一部改正のため人口・世帯数には外国人を含む											

年月	着 工 新 設 住 宅 戸 数																	
	全 国		新 潟 県		新 潟 市		三 条 市		燕 市		加 茂 市		見 附 市		南 蒲 原 郡		西 蒲 原 郡	
	戸 数	前 年 比	戸 数	前 年 比	戸 数	前 年 比	戸 数	前 年 比	戸 数	前 年 比	戸 数	前 年 比	戸 数	前 年 比	戸 数	前 年 比	戸 数	前 年 比
	戸	%	戸	%	戸	%	戸	%	戸	%	戸	%	戸	%	戸	%	戸	%
平成29年	964,641	-0.3	11,887	-8.6	5,290	-9.9	458	9.6	500	18.2	68	-32.0	226	0.4	39	62.5	27	28.6
30	942,370	-2.3	11,672	-1.8	5,222	-1.3	470	2.6	518	3.6	114	67.6	199	-11.9	21	-46.2	20	-25.9
31/1年	905,123	-4.0	11,488	-1.6	4,846	-7.2	557	18.5	552	6.6	81	-28.9	243	22.1	34	61.9	34	70.0
令和2年	814,765	-10.0	10,851	-5.5	4,768	-1.6	542	-2.7	465	-15.8	93	14.8	182	-25.1	23	-32.4	16	-52.9
3	856,484	5.1	10,708	-1.3	5,084	6.6	437	-19.4	364	-21.7	50	-46.2	133	-26.9	28	21.7	19	18.8
4	859,216	0.3	10,019	-6.4	4,942	-2.8	420	-3.9	339	-6.9	73	46.0	199	49.6	25	-10.7	22	15.8
4年 6月	74,596	-2.2	949	-12.6	500	2.2	27	-55.0	20	-37.5	6	20.0	16	77.8	3	-25.0	2	-66.7
7	72,981	-5.4	814	-14.2	377	-15.7	29	3.6	22	-53.2	2	-75.0	16	6.7	1	-66.7	0	—
8	77,712	4.6	807	-24.9	336	-35.5	45	32.4	45	50.0	16	433.3	16	33.3	2	0.0	2	0.0
9	73,920	1.0	857	-7.4	325	-31.9	27	-60.3	41	28.1	6	20.0	12	33.3	0	—	1	-50.0
10	76,590	-1.8	1,078	3.2	565	2.2	25	-26.5	28	-12.5	19	280.0	43	290.9	2	—	1	-50.0
11	72,372	-1.4	979	8.2	509	21.5	52	-20.0	22	-18.5	6	100.0	13	62.5	3	50.0	2	-50.0
12	67,249	-1.7	610	-20.7	294	3.9	62	195.2	18	-30.8	3	50.0	18	80.0	1	-50.0	0	—
5年 1月	63,604	6.6	452	-11.2	241	-11.1	16	-51.5	14	-60.0	2	0.0	4	-42.9	1	-66.7	0	—
2	64,426	-0.3	544	-34.2	270	-54.5	31	55.0	24	9.1	1	-50.0	8	-33.3	0	—	1	-50.0
3	73,693	-3.2	766	-17.5	312	-41.1	31	-32.6	70	180.0	0	—	31	138.5	2	-50.0	1	-66.7
4	67,250	-11.7	790	-2.2	384	11.3	25	-7.4	53	178.9	2	-33.3	10	-28.6	1	-66.7	1	-66.7
5	69,561	3.5	656	-23.1	265	-10.8	24	-11.1	23	-45.2	3	-40.0	5	-73.7	1	-66.7	0	—
6	71,015	-4.8	815	-14.1	397	-20.6	31	14.8	23	15.0	6	0.0	2	-87.5	0	—	1	-50.0
7	68,151	-6.6	822	1.0	402	6.6	31	6.9	51	131.8	4	100.0	28	75.0	4	300.0	1	—

資 料 「新潟県建築統計月報」(新潟県) ※前年比 — は、前年または本年の戸数が0の場合に表示。

年月	貿 易 (通 関 実 績)							
	全 国				新 潟 県			
	輸出額	前年比	輸入額	前年比	輸出額	前年比	輸入額	前年比
	億円	%	億円	%	百万円	%	百万円	%
平成27年	756,139	3.4	784,055	-8.7	166,014	-8.8	839,172	-17.7
28	700,358	-7.4	660,420	-15.9	153,856	-7.3	564,799	-32.7
29	782,865	11.8	753,792	14.1	163,637	6.4	636,972	12.8
30	814,788	4.1	827,033	9.7	167,841	2.6	732,936	15.1
31/1年	769,317	-5.6	785,995	-5.0	147,196	-12.3	712,096	-2.8
令和2年	683,991	-11.1	680,108	-13.5	142,669	-3.1	569,020	-20.1
3	830,914	21.5	848,750	24.8	162,069	13.6	715,842	25.8
4	981,750	18.2	1,181,410	39.2	168,914	4.2	1,197,868	67.3
4年 6月	86,139	19.2	99,889	45.6	15,799	2.9	94,796	84.7
7	87,531	19.0	101,750	46.9	13,362	-21.4	94,978	43.0
8	80,606	22.0	108,510	49.3	11,928	-5.4	103,158	85.0
9	88,177	28.9	109,169	45.8	14,115	12.5	116,843	109.5
10	90,013	25.3	111,728	53.6	16,267	28.3	97,330	68.5
11	88,368	20.0	108,688	30.3	15,535	21.8	117,019	81.4
12	87,869	11.5	102,455	20.8	12,869	-14.4	126,387	61.4
5年 1月	65,506	3.5	100,570	17.6	9,421	2.2	134,327	51.1
2	76,543	6.5	85,742	8.5	14,993	30.7	90,158	4.2
3	88,240	4.3	95,828	7.4	15,665	-8.6	102,689	10.8
4	82,890	2.6	87,253	-2.3	12,635	-10.2	74,311	-22.4
5	72,920	0.6	86,742	-9.8	13,806	-19.5	58,474	-29.9
6	87,438	1.5	r87,046	-12.9	16,923	7.1	r72,694	-23.3
7	87,243	-0.3	p87,906	-13.6	p13,212	-1.1	p72,675	-23.5

資 料 「貿易統計」(財務省) p:速報 r:訂正

# 三条信金 Big Advance

## 未来をつなぐ、ともに前へ

全国70,571社が加入

83金融機関が連携

大手企業も2,007社以上が参加

※2023年2月末現在

新規でご登録の企業様は

初月利用料無料

Big Advanceが様々な経営課題を解決

全国の金融機関と  
連携して御社の  
事業拡大をサポート！



ご利用料金

月額 **3,300円** (税込)

※お支払いはしんきんカードのみ

<https://www.sanjoshinkin-ba.jp/>

