

## 令和5年12月 三条・燕地区産業経済動向

令和6年1月31日発行  
三条信用金庫

主要指標		実数	前月比	前年同月比	
消費者物価指数(11月)		新潟市	106.0	△ 0.5 %	2.5 %
雇用失業情勢 (11月末現在)	ハローワーク 三条管内	有効求人倍率	1.53 倍	(前月1.49倍)	(前年同月1.64倍)
		企業整備数	2 件	(前月 1件)	(前年同月 0件)
	ハローワーク 巻管内	有効求人倍率	1.50 倍	(前月1.49倍)	(前年同月1.77倍)
		企業整備数	0 件	(前月 2件)	(前年同月 0件)
人口及び 世帯数	三条市	人口	92,361 人	△ 146 人	△ 1032 人
		世帯数	37,231 世帯	△ 25 世帯	315 世帯
	燕市	人口	76,694 人	△ 34 人	△ 694 人
		世帯数	31,061 世帯	9 世帯	360 世帯
着工新築住宅数 (11月)		三条	31 戸	(前月 55戸)	(前年同月 52戸)
		燕	34 戸	(前月 41戸)	(前年同月 22戸)
高速自動車道利用台数 (三条燕インター分)		入車	185,090 台	△ 9.8 %	9.8 %
		出車	179,540 台	△ 8.3 %	9.9 %
金融機関 預貸動向 (末残)	三条市 30店舗	預金	783,655 百万円	1.7 %	1.5 %
		貸出	356,359 百万円	2.4 %	3.3 %
	燕市 14店舗	預金	416,756 百万円	△ 0.1 %	1.4 %
		貸出	218,345 百万円	0.4 %	△ 2.9 %
企業倒産件数		県内	6 件	(前月 7件)	(前年同月 6件)
		三条	0 件	(前月 1件)	(前年同月 0件)
		燕	0 件	(前月 0件)	(前年同月 1件)

参考※ 消費者物価指数は、指定10項目で令和2年を100として算出しました。

※ 指定10項目：食料・住居・光熱水道・家具家事用品・被服及び履物・保健医療・交通通信・教育・教養娯楽・諸雑費

※ 平成22年1月より消費者物価指数は県庁所在市の数値のみを公表するため、三条市・燕市の数値は掲載を取止めました。

※ 平成23年9月より雇用失業情勢の有効求人倍率数値はパートを含む全数で表示します。

※ 平成25年7月より高速道利用台数は、三条燕インターのみの数値としました。

※ 令和4年11月より新潟手形交換所を含む全手形交換所が手形交換業務を終了したため手形交換高の掲載を取止めました。

※ 預貸動向の燕市は旧吉田町、旧分水町を含みません。

※ 平成28年4月より電力使用量は東北電力㈱が情報非開示としたことから掲載を中止しました。

※ 令和5年12月31日が金融機関休日のため、「金融機関預貸動向の前月比」に影響があります。

※ 主要経済指標を10～14頁に掲載しましたのでご活用願います。

さんしん地域経済研究所 発行

〒 955-8666 ・ 住所 三条市旭町2-5-10

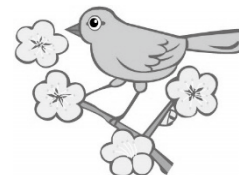
TEL 0256-34-3162 ・ FAX 0256-35-0841

URL <https://www.shinkin.co.jp/sanshin/>



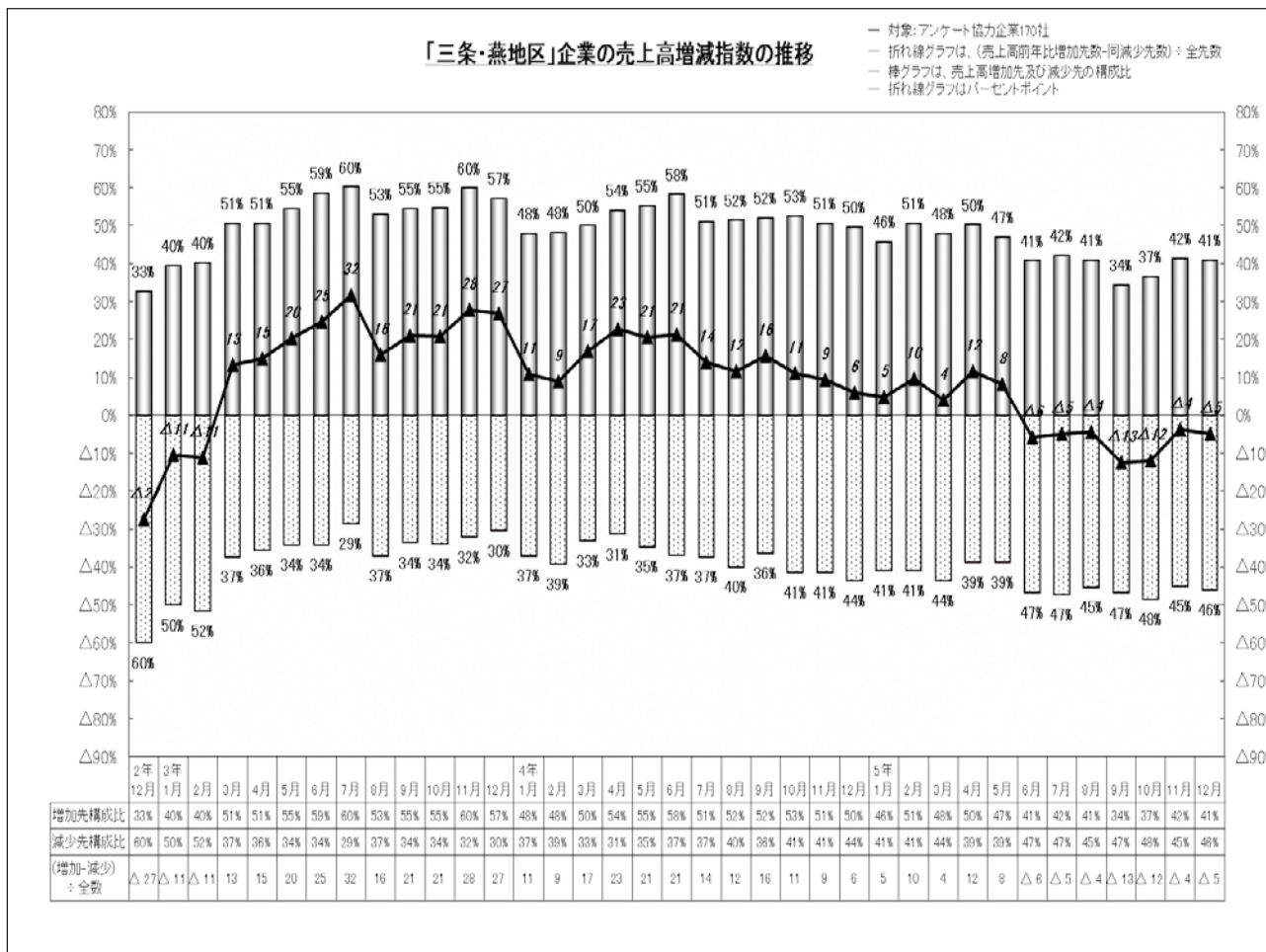
## < 12月の概況 >

地場産業は、円安の効果もあり、海外向けの受注が比較的安定していたが、ここにきて中国経済の停滞などの影響が顕在化してきた。原材料費の値上がりに係る価格転嫁がある程度進展したことにより、販売単価は改定されたが、販売数量が伸び悩んでいることで売上高増減DIをプラス圏内に押し上げることは出来なかった。そして、人件費や燃料費などの上昇分を考慮することが困難なケースが多く、転嫁は追い付いていない状態である。また、今後外注先企業の確保が難しくなることが想定され、県外企業を含めた対応や内製化が急務となっていくと思われる。更に、人手不足が深刻化している中において、新規採用が厳しい現状を踏まえて、中途採用を主とする傾向が見受けられる。各企業とも、人材確保のため、休日の見直しや賃金ベースの改定に取り組む姿勢が顕著に表れてきている。



【図表1：売上高増減DIの推移】

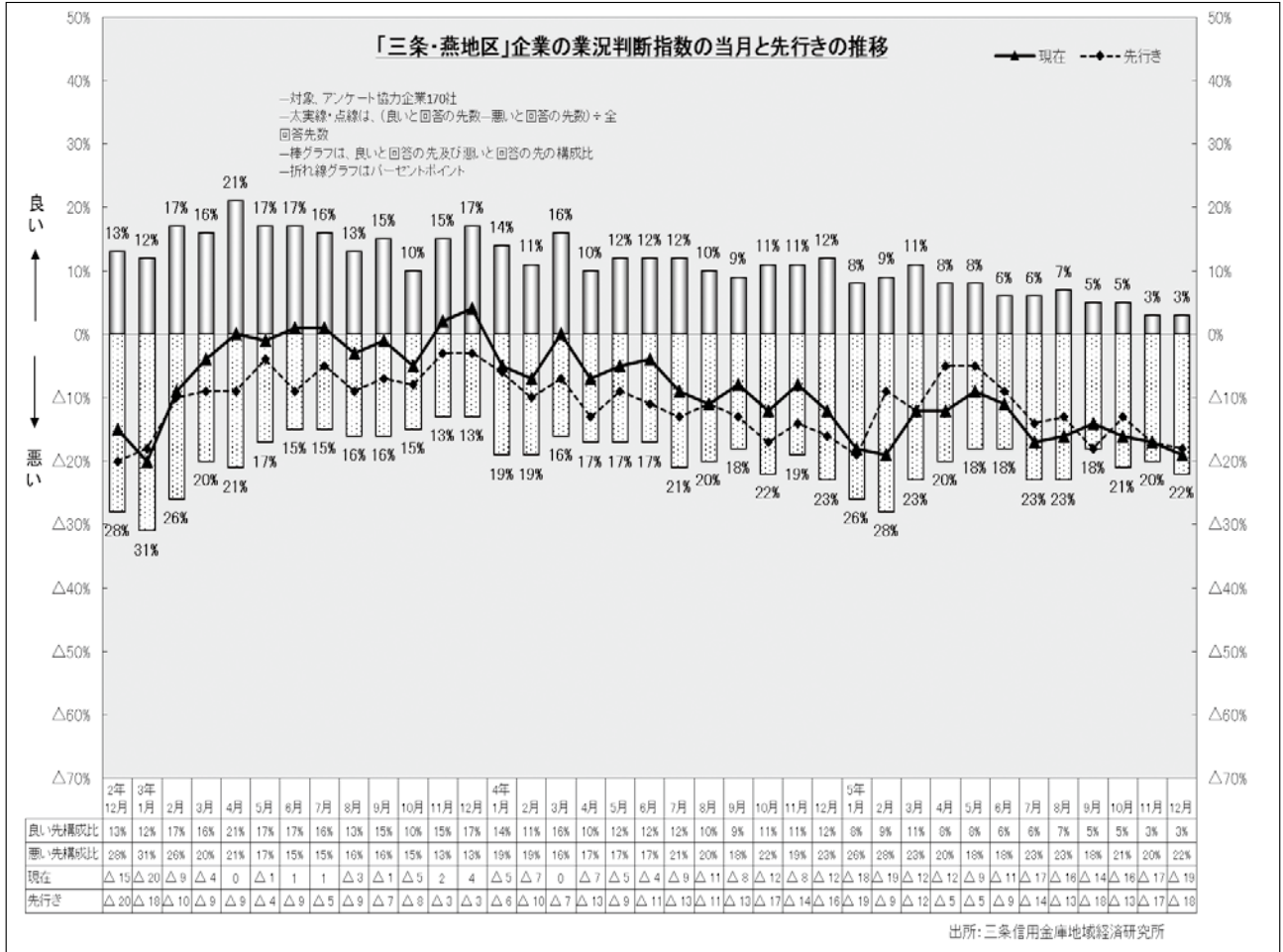
○価格転嫁はある程度進展しているが、マイナス圏は脱しない。  
 -12月の売上高増減DIは前月比▲1%Pで▲5%Pと僅かに悪化した。





【図表2：業況判断DIの推移】

○足元、先行きともに依然として不透明な状況が続いている。  
 -12月の足元（現在）の業況判断DIは前月比▲2%Pで▲19%Pと僅かに悪化、  
 先行き（3カ月先）も前月比▲1%Pで▲18%ポイントと悪化した。-



金物卸は、冬物商品に動きはあったものの、販売数量が伸びず価格改定による売上高増加には繋がらなかった。

金属加工は、事業用、住宅共に着工件数が少なく建築関連は不調であり、農業関連の受注が大幅に減少している。

利器工匠具は、海外向けの受注確保や価格転嫁の進展により、前年同月比売上でプラスに転じた企業が増加したが全体的に低調であった。

プラスチック製品は、販売価格の改定は徐々に浸透しており、売上高は増加したが、販売数量が減少したことで収益性が悪化した。

金型は、絶対的な受注量が確保されていない状況下において、相見積もりなどにより価格競争が激化している。

金属洋食器は、前年同月比売上高でマイナスの状態が続いており、収益についても、コストアップの影響で苦戦している。

金属ハウスウェアは、業務用厨房用品に動きが見られたが、消費マインドの低下から家庭向け商品が振るわなかった。



作業工具は、海外向けが順調に推移しているが、中国経済の減速の影響も出ているようである。

建設業は、リフォーム等の小口案件が中心となっているが、公共工事が完了し売上に寄与した企業もあった。

不動産業は、冬場に入り例年通り動きは鈍く、仲介は多いが、販売は低調であり、分譲地などの供給の過剰感が強い。

商店街は、降雪があったことで防寒関連商品が売れ始め、クリスマスや年末年始のイベントが多く、売上高はプラスとなった。

食品スーパーは、今年は行動制限のない年末年始を迎え帰省する人が増えたことから、それに伴う飲食料品の需要が増加した。

**【図表3：業種別売上高対前年増減比率（平均値）の推移】**

○平均値は改善が見られたが、依然としてマイナスとなっている。

－12月の全業種の売上高の平均値は▲0.7%と前月比+1.4%と大幅に改善した。しかし、依然として、マイナス業種が多い結果となっている－

単位：%

業種	4/12月	5/1月	2月	3月	4月	5月	6月	7月	8月	9月	10月	11月	12月
1. 金物卸売	▲2	▲2	1	▲2	▲3	▲1	▲5	▲4	▲1	▲3	▲4	1	0
2. 利器工器具製造	▲2	▲2	▲4	▲2	1	▲6	▲1	▲9	0	0	▲2	▲8	▲2
3. プラスチック製品製造	1	4	1	2	3	2	▲3	▲1	0	▲3	▲5	▲4	▲1
4. プレス加工等	0	4	3	▲1	▲2	1	▲4	▲5	▲1	▲1	▲2	▲2	▲1
5. 金型製造	▲2	▲4	2	7	4	▲1	▲4	1	0	▲1	3	▲2	1
6. 金属洋食器製造	3	▲3	1	5	6	5	▲2	0	▲9	▲9	▲10	▲13	▲7
7. 金属ハウスウェア製造	4	1	3	3	9	5	1	0	▲2	▲7	▲1	4	▲4
8. 作業工具製造	2	0	5	2	▲2	3	1	1	0	▲3	▲2	▲2	0
9. 鉄鋼卸売	0	▲1	3	▲6	1	4	3	0	▲9	▲6	▲5	▲6	▲4
10. 建設・土木	1	1	8	▲3	▲3	▲1	▲1	3	6	▲1	0	▲1	5
11. 不動産	1	3	1	4	1	▲3	▲1	▲1	3	3	▲1	2	▲8
12. 商店街	▲2	▲5	1	▲7	8	▲2	4	0	▲8	▲1	▲1	2	4
13. 食品スーパー	5	3	2	2	3	1	2	3	5	3	3	2	4
全業種平均	0.8	▲0.1	2.1	0.3	2.0	0.5	▲0.8	▲0.9	▲1.2	▲2.2	▲2.1	▲2.1	▲0.7

単位：業種数

	4/12月	5/1月	2月	3月	4月	5月	6月	7月	8月	9月	10月	11月	12月
前年比プラスの業種数	7	6	12	7	9	7	5	4	3	2	2	5	4
前年比横這いの業種数	2	1	0	0	0	0	0	4	4	1	1	0	2
前年比マイナスの業種数	4	6	1	6	4	6	8	5	6	10	10	8	7

出所：三条信用金庫地域経済研究所

## 〈業種別の動向〉

### \* 金物卸売業

売上高増減比率	最低	平均	最高
前年同月比売上	△30%	0%	54%
前月比売上	△30%	1%	24%

冬物商品に動きはあったものの、販売数量が伸びず価格改定による売上高増加には繋がらなかった。こうした環境下において、他社とのタイアップによる新商品開発や利益率を考慮した仕入商品の選定を行うなどの企業努力が感じられた。しかし、EC販売では価格競争が続いており、収益性確保に懸念が生じている。前年実績並に推移。

### \* 利器工匠具製造業

売上高増減比率	最低	平均	最高
前年同月比売上	△60%	△2%	48%
前月比売上	△26%	△1%	23%

海外向けの受注確保や価格転嫁の進展により、前年同月比売上高でプラスに転じた企業が増加したが、全体的には低調な結果となった。しかし、しばらく低迷していたHC向けに多少の動きが見られたようだ。そして、外注先の確保が困難となっており、定番商品存続のため内製化や県外を含めた新規先の開拓が急がれている。前年実績に届かず。

### \* プラスチック製品製造業

売上高増減比率	最低	平均	最高
前年同月比売上	△20%	△1%	30%
前月比売上	△10%	5%	29%

販売価格の改定は徐々に浸透しており、売上高が増加した企業はあったものの、販売数量が減少していることで収益性が悪化するなど全体的に停滞気味であった。また、年明け以降材料費の再度値上げ要請もある。その中で、付加価値を高めた商品開発や見本市への出展など現況改善への動きが見られる。前年実績に届かず。

## 〈業種別の動向〉

### \* プレス加工業など

売上高増減比率	最低	平均	最高
前年同月比売上	△30%	△1%	70%
前月比売上	△18%	0%	15%

事業用、住宅共に着工件数が少なく建築関連は不調であり、農業関連の受注が大幅に減少したが、トラック部品や物流関連は引き続き安定しており、自動車部品にも動きが出てきた。しかし、全体的な受注高は充足していない。また、販管費及び外注加工費の増加、原材料費の再値上げにより収益性が悪化している。前年実績に届かず。

### \* 金型製造業

売上高増減比率	最低	平均	最高
前年同月比売上	△70%	1%	100%
前月比売上	△10%	2%	17%

全般的に低調に推移しているが、自動車関連に動きが見られるとの話が出ているように一部ではあるが、前年同月比売上高を大きく伸ばした企業があった。しかし、絶対的な受注量が確保されていない状況下において、相見積もりなどにより価格競争が激化している。また、原材料費の高止まりによる収益悪化も見受けられる。前年実績を超える。

## \* 金属洋食器製造業

売上高増減比率	最低	平均	最高
前年同月比売上	△10%	△7%	△5%
前月比売上	△5%	1%	5%

売上高は前年同月比でマイナスの状態が続いており、収益についても、コストアップの影響により苦戦していることから、新商品を開発することなどで価格転嫁していきたいとの意見が寄せられている。また、大手企業との取引にはSDGsやゼロカーボンへの取組みが求められるケースもあり、前向きに捉える企業が増加している。前年実績を下回る。

## \* 金属ハウスウェア製造業

売上高増減比率	最低	平均	最高
前年同月比売上	△14%	△4%	4%
前月比売上	△12%	△1%	5%

業務用厨房用品に動きが見られたが、消費マインドの低下から家庭向け商品が振るわなかった。販売価格の値上げに努めているものの、経費上昇分を賄いきれず収益面の厳しい企業も見受けられる。今年も相応の賃上げを行ったにもかかわらず、昨今の外部環境から更なる引き上げの必要性も出てきているため、先行きを不安視する声もあった。前年実績を下回る。

## 〈業種別の動向〉

### \* 作業工具製造業

売上高増減比率	最低	平均	最高
前年同月比売上	△15%	0%	18%
前月比売上	△16%	△1%	17%

海外向けが順調に推移しているが、中国経済の減速の影響も出ているようであり、アウトドア関連の受注減やDIY販売の伸び悩みなど巣ごもり需要の反動も見られる。また、外注企業の確保や人手不足が深刻な状況にある中で、大手自動車メーカーの不正問題による影響もあり、今後の動向に注視が必要である。前年実績並に推移。

- 《レンチ類》 前年比、国内向け減少 / 輸出向け減少
- 《スパナ類》 前年比、国内向け減少 / 輸出向け増加
- 《ペンチ類》 前年比、国内向け減少 / 輸出向け変わらず
- 《ドライバー類》 前年比、国内向け変わらず / 輸出向け減少
- 《上記以外工具》 前年比、国内向け増加 / 輸出向け増加

### \* 鉄鋼卸売業

売上高増減比率	最低	平均	最高
前年同月比売上	△15%	△4%	10%
前月比売上	△15%	5%	42%

比較的堅調であった建機関連に減速感が見られ、新築着工件数の伸び悩みから建築金具が不振となっている。また、通常は年末の繁忙期となるが、今期はそうした動きも少なかったようだ。更に、鋼材価格が不透明な状況が続いていることから、仕入れには慎重になっており、輸送コストの上乗せに苦慮している企業も出てきている。前年実績を下回る。

- 《特殊鋼》 金型材向け低調・鍛造材（丸棒）低調
- 《鋼板類》 建築金具向け低調、農機向け低調
- 《パイプ類》 住設機器向け低調
- 《ステンレス》 洋食器向け低調、ハウスウェア向け低調
- 《土木資材》 公共工事向け低調、民間工事向け低調



## \* 建設業

売上高増減比率	最低	平均	最高
前年同月比売上	△ 5 %	5 %	1 0 %
前月比売上	△ 2 0 %	1 %	2 0 %

リフォーム等の小口案件が中心となっているが、公共工事が完了し売上に寄与した企業もあった。建築価格の高騰から需要は盛り上がり欠けており、暖冬により除雪作業も少なかつた。そのような状況下でも、見積りしていた案件がようやく動き出した、人材確保のため採用活動に力を入れていくなど前向きな話題も聞かれた。前年実績を上回る。

(参考)

—前払金保証実績による請負金額（公共工事）全体の動向—

○ 5年12月単月 (件数) (請負金額)  
対前年増減率 △4.7% △0.9%

資料：東日本建設業保証(株)新潟支店

## \* 不動産業

売上高増減比率	最低	平均	最高
前年同月比売上	△ 2 5 %	△ 8 %	0 %
前月比売上	△ 5 %	△ 2 %	2 %

冬場に入り例年通り動きは鈍く、仲介は多いが、販売は低調である。物価高による需要減に対して、分譲地など供給の過剰感が強い。また、消費者の購買意欲が低下しており、数年後の計画に対する相談が増加している。業者からは県央基幹病院の開院にともない燕三条地区の更地を求める問い合わせが続いている。前年実績を下回る。

## 〈業種別の動向〉

### \* 商店街

売上高増減比率	最低	平均	最高
前年同月比売上	△ 10%	4%	20%
前月比売上	△ 20%	2%	20%

降雪があったことで防寒関連商品が売れ始め、クリスマスや年末年始のイベントが多く、人流が回復したことに伴い、売上高は、前月比・前年同月比ともにプラスとなった。通常は、ある程度高年齢層の顧客が多いことから、インスタグラムなどのSNSを活用し、若年層の集客を検討している商店も見受けられた。前年実績を上回る。

### \* 食品スーパー

売上高増減比率	最低	平均	最高
前年同月比売上	△ 1%	4%	10%
前月比売上	0%	18%	33%

今年は行動制限のない年末年始を迎え帰省する人が増えたことから、それに伴う飲食料品の需要が増加した。また、他業態との共同出店による複合店が多くなるなど、鮮度重視の商品仕入れ等特色ある店づくりに努力している。更に、SDGsが浸透したことから、フードロスを考慮し催事等は予約に注力するとの意見もあった。前年実績を上回る。

# 〈主要経済指標〉

年月	預 金 (未残)												貸 出 金 (未残)															
	三条市		燕地区		加茂市		見附地区		白根地区		巻地区		吉田地区		三条市		燕地区		加茂市		見附地区		白根地区		巻地区		吉田地区	
	金額	前年比	金額	前年比	金額	前年比	金額	前年比	金額	前年比	金額	前年比	金額	前年比	金額	前年比	金額	前年比	金額	前年比	金額	前年比	金額	前年比	金額	前年比	金額	前年比
平成29年度	6,528	2.5	3,533	4.4	1,568	1.8	1,401	2.7	1,468	4.3	1,173	2.9	1,485	2.0	2,910	2.0	2,162	6.9	514	3.8	514	5.2	592	2.5	448	3.4	513	4.3
30	6,574	0.7	3,513	-0.6	1,586	1.2	1,406	0.4	1,440	-1.9	1,198	2.1	1,520	2.4	3,010	3.4	2,207	2.0	524	1.8	526	2.3	589	-0.5	489	9.2	529	3.0
31/1年度	6,802	3.5	3,603	2.6	1,571	-1.0	1,426	1.4	1,442	0.1	1,203	0.5	1,540	1.4	3,067	1.9	2,230	1.1	515	-1.8	559	6.2	587	-0.4	478	-2.1	549	3.7
令和2年度	7,345	8.0	3,949	9.6	1,670	6.3	1,539	7.9	1,572	9.0	1,292	7.4	1,666	8.1	3,312	8.0	2,235	0.2	526	2.3	563	0.7	609	3.7	508	6.2	599	9.2
3	7,526	2.5	4,005	1.4	1,688	1.1	1,562	1.5	1,581	0.6	1,314	1.7	1,711	2.8	3,355	1.3	2,203	-1.4	523	-0.7	560	-0.6	616	1.2	515	1.5	611	2.0
4	7,623	1.3	4,048	1.1	1,725	2.2	1,570	0.6	1,592	0.7	1,347	2.6	1,760	2.8	3,457	3.0	2,233	1.4	544	4.1	558	-0.3	619	0.5	515	-0.1	630	3.1
4年 9月	7,669	2.2	4,038	-0.3	1,733	2.0	1,564	2.1	1,540	2.6	1,342	1.2	1,743	2.8	3,416	0.9	2,230	-0.7	528	-0.1	566	1.4	620	2.0	519	1.8	620	1.4
10	7,662	1.9	4,035	-0.2	1,731	1.6	1,559	1.3	1,553	2.3	1,341	0.2	1,746	1.4	3,430	0.7	2,227	-0.2	532	0.6	560	0.1	625	2.6	515	1.1	620	1.8
11	7,637	1.5	4,080	0.8	1,729	1.9	1,561	1.7	1,554	2.5	1,331	1.0	1,747	2.8	3,358	-0.7	2,230	0.2	533	0.9	558	0.3	628	2.9	515	0.9	625	2.3
12	7,722	1.7	4,108	1.2	1,743	1.5	1,570	1.2	1,589	1.2	1,349	1.1	1,772	3.1	3,449	1.3	2,250	0.9	536	1.3	563	0.1	632	1.4	521	1.4	630	2.1
5年 1月	7,682	1.4	4,118	2.0	1,734	2.3	1,555	1.4	1,592	1.3	1,345	1.9	1,756	2.8	3,427	1.3	2,245	0.9	532	0.9	559	0.3	627	1.8	518	1.3	623	1.3
2	7,685	2.0	4,090	2.4	1,730	1.8	1,552	1.6	1,590	0.6	1,345	1.8	1,761	3.0	3,389	1.4	2,249	1.5	529	0.4	558	0.2	618	-0.6	519	1.2	623	1.9
3	7,623	1.3	4,048	1.1	1,725	2.2	1,570	0.6	1,592	0.7	1,347	2.6	1,760	2.8	3,457	3.0	2,233	1.4	544	4.1	558	-0.3	619	0.5	515	-0.1	630	3.1
4	7,776	1.7	4,113	1.7	1,759	1.3	1,578	0.6	1,610	0.7	1,363	2.0	1,780	2.3	3,499	3.6	2,216	0.8	540	3.4	555	-0.5	618	0.6	507	0.3	626	2.6
5	7,720	1.1	4,144	1.6	1,726	0.5	1,569	0.6	1,579	0.0	1,351	2.2	1,755	2.0	3,451	3.9	2,219	0.7	516	1.1	551	-0.5	614	0.5	510	0.5	618	1.7
6	7,824	1.8	4,177	1.5	1,767	0.7	1,590	0.9	1,575	-0.3	1,354	1.2	1,765	1.7	3,462	1.2	2,210	-1.1	544	3.2	551	-0.8	612	-0.4	513	1.6	616	1.2
7	7,728	1.2	4,148	1.9	1,750	-0.2	1,581	0.5	1,557	-0.7	1,347	0.5	1,763	1.2	3,486	1.9	2,208	-2.1	547	3.6	551	-1.4	612	-1.7	513	1.2	620	0.9
8	7,757	1.4	4,169	2.4	1,756	0.8	1,582	1.0	1,562	0.4	1,347	0.5	1,756	3.9	3,426	2.2	2,227	-1.0	551	4.1	548	-2.0	616	-0.8	512	0.2	612	2.2
9	7,708	0.5	4,156	2.9	1,758	1.4	1,436	-8.2	1,554	0.9	1,343	0.0	1,760	1.0	3,504	2.6	2,199	-1.4	548	3.7	551	-2.7	619	-0.2	515	-0.7	632	2.1
10	7,737	1.0	4,168	3.3	1,760	1.7	1,576	1.1	1,564	0.7	1,341	0.0	1,773	1.5	3,537	3.1	2,180	-2.1	545	2.3	547	-2.3	613	-1.9	514	-0.2	633	2.0
11	7,703	0.9	4,171	2.3	1,753	1.4	1,578	1.0	1,580	1.7	1,332	0.1	1,752	0.3	3,479	3.6	2,175	-2.4	541	1.5	547	-2.0	620	-1.3	516	0.2	636	1.8
12	7,837	1.5	4,168	1.4	1,769	1.5	1,587	1.1	1,625	2.3	1,356	0.5	1,773	0.1	3,564	3.3	2,183	-2.9	543	1.2	551	-2.0	628	-0.6	520	-0.3	637	1.1

資料 当該地区金融機関預貸金調（平成17年5月より、三条市の預貸金は旧栄町・旧下田村を含む。燕地区の預貸金は旧吉田町、旧分水町を含まず。）

年月	鉱 工 業 指 数 (新潟県は平成27年=100 全国は令和2年=100)																	
	生 産						出 荷						製 品 在 庫					
	全 国			新 潟 県			全 国			新 潟 県			全 国			新 潟 県		
	鉱工業		前年(同)	鉱工業		前年(同)	鉱工業		前年(同)	鉱工業		前年(同)	鉱工業		前年(同)	鉱工業		前年(同)
平成30年	114.6		—	104.5		—	114.9		—	104.0		—	100.5		—	86.0		—
31/1年	111.6		-2.6	102.1		-2.6	112.0		-2.5	100.8		-3.4	101.0		0.5	95.2		10.7
令和2年	100.0		-10.4	92.1		-9.9	100.0		-10.7	92.1		-8.7	92.6		-8.3	85.0		-10.7
3	105.4		5.4	97.7		6.3	104.4		4.4	98.2		6.6	98.5		6.4	84.5		-0.5
4	105.3		-0.1	96.5		-1.2	103.9		-0.5	96.7		-1.5	101.2		2.7	85.1		0.7
4年 8月	107.8	1.4	5.7	97.7	0.6	0.5	105.7	0.8	5.5	96.3	-0.1	-0.5	101.7	1.1	6.2	92.3	1.1	1.4
9	107.3	-0.5	8.7	96.5	-1.2	-2.0	105.0	-0.7	9.6	96.1	-0.2	3.5	103.4	1.7	6.2	92.4	0.1	-2.2
10	105.5	-1.7	3.1	96.0	-0.5	-3.0	104.4	-0.6	4.7	95.9	-0.2	-3.9	103.2	-0.2	5.0	92.0	-0.4	-2.7
11	105.5	0.0	-1.4	96.2	0.2	-0.1	104.0	-0.4	-0.8	94.8	-1.1	-2.6	103.2	0.0	3.5	93.4	1.5	-0.1
12	104.9	-0.6	-2.2	93.3	-3.0	-6.6	102.8	-1.2	-3.1	93.2	-1.7	-6.6	103.1	-0.1	2.7	94.1	0.7	0.7
5年 1月	100.8	-3.9	-2.8	89.4	-4.2	-8.9	99.5	-3.2	-2.9	92.3	-1.0	-7.6	102.4	-0.7	2.4	92.8	-1.4	-0.6
2	104.5	3.7	-0.6	91.5	2.3	-5.8	103.8	4.3	0.7	90.5	-2.0	-7.0	103.4	1.0	1.6	94.3	1.6	0.8
3	104.8	0.3	-0.8	91.2	-0.3	-6.1	104.7	0.9	0.0	92.5	2.2	-6.3	103.8	0.4	2.3	92.2	-2.2	-0.2
4	105.5	0.7	-0.7	93.2	2.2	-4.3	104.5	-0.2	-1.3	90.8	-1.8	-8.4	103.7	-0.1	6.0	93.3	1.2	2.4
5	103.2	-2.2	4.2	91.7	-1.6	-3.5	103.3	-1.1	4.0	92.2	1.5	-3.6	105.6	1.8	7.3	92.4	-1.0	1.5
6	105.7	2.4	0.0	93.4	1.9	-3.2	105.0	1.6	0.8	92.7	0.5	-5.0	105.8	0.2	5.9	93.5	1.2	3.8
7	103.8	-1.8	-2.3	89.7	-4.0	-7.6	103.1	-1.8	-1.7	91.1	-1.7	-5.5	106.4	0.6	5.7	94.1	0.6	3.1
8	103.1	-0.7	-4.4	89.1	-0.7	-8.8	102.8	-0.3	-2.8	91.2	0.1	-5.2	105.0	-1.3	3.2	94.6	0.5	2.5
9	103.6	0.5	-4.4	88.9	-0.2	-8.5	103.4	0.6	-2.3	90.6	-0.7	-6.1	103.6	-1.3	0.2	94.1	-0.5	1.9
10	104.9	1.3	1.1	p90.2	1.5	-4.7	103.8	0.4	1.1	p89.8	-0.9	-5.1	104.2	0.6	1.0	p95.1	1.1	3.3

資料 「新潟県鉱工業指数」（新潟県） 「鉱工業（生産・出荷・在庫）指数速報」（経済産業省） p:速報 r:訂正 ※毎月の指数は季節調整済指数。 ※年の指数は原指数（但し製品在庫は期末値）。前月比は季節調整済指数、前年(同月)比は原指数による。

年月	百貨店・スーパー 販売額					年月	新車登録台数				
	全 国		新 潟 県				全 国		新 潟 県		
	販売額	前年比	販売額	前年比	台 数		前年比	台 数	前年比		
	億円	%	百万円	%	台	%	台	%			
平成30年	196,044	0.0	355,962	2.5	平成30年	3,347,943	-1.3	61,525	-1.2		
31/1年	193,934	-1.1	353,622	-0.7	31/1年	3,284,870	-1.9	58,904	-4.3		
令和2年	195,040	0.6	388,358	9.8	令和2年	2,880,527	-12.3	50,064	-15.0		
3	199,077	2.1	397,615	2.4	3	2,795,818	-2.9	47,584	-5.0		
4	206,603	3.2	407,392	1.7	4	2,563,184	-8.3	43,350	-8.9		
5					5	3,034,167	18.4	48,826	12.6		
4年 5月	16,809	8.5	33,466	0.2	4年 5月	161,354	-16.7	2,750	-17.1		
6	16,735	1.3	31,943	-1.1	6	197,530	-15.8	3,569	-11.0		
7	17,704	2.8	34,419	2.6	7	214,134	-13.4	3,747	-10.0		
8	16,776	3.8	35,896	2.8	8	179,075	-13.3	3,220	-8.1		
9	16,304	4.1	33,258	4.8	9	242,042	17.8	4,121	20.5		
10	17,326	4.1	33,874	2.5	10	211,542	19.7	3,575	13.5		
11	17,590	2.4	33,425	2.0	11	221,541	1.0	3,800	-7.8		
12	22,266	3.6	42,533	3.4	12	209,090	-4.4	3,182	-7.3		
5年 1月	17,681	4.9	34,287	2.6	5年 1月	229,497	10.8	2,924	7.4		
2	15,820	4.7	31,383	2.9	2	269,837	26.3	3,616	17.1		
3	17,669	3.2	34,555	1.6	3	378,557	15.7	7,333	12.2		
4	17,095	4.8	33,789	6.1	4	219,987	23.1	3,622	19.2		
5	17,437	3.4	34,972	3.4	5	206,663	28.1	3,216	16.9		
6	17,461	4.1	34,010	5.0	6	259,794	31.5	4,140	16.0		
7	18,741	5.5	36,414	4.3	7	253,241	18.3	3,973	6.0		
8	17,858	6.0	38,849	7.1	8	213,865	19.4	3,458	7.4		
9	17,084	4.5	34,294	3.9	9	272,208	12.5	4,354	5.7		
10	r18,018	3.7	35,752	4.7	10	243,144	14.9	4,134	15.6		
11	p18,396	4.4	p35,056	3.6	11	255,054	15.1	4,427	16.5		
12					12	232,320	11.1	3,629	14.0		
資料	「商業動態統計月報」(経済産業省) p:速報 r:訂正 ※前年比は既存店増減率					資料	「新車販売台数(登録車)」((一社)日本自動車販売協会連合会) 「新潟県新車新規登録・届出台数調」(国土交通省北陸信越運輸局新潟運輸支局)				

年月	電力需要量						消費者物価指数 (総合) 令和2年=100 (R3年8月より)					
	全 国		新 潟 県 (30年4月より電灯⇒低圧)				全 国 (令和3年より令和2年=100)		新 潟 県 (令和3年より令和2年=100)			
	千Kwh	前年比	電灯	前年比	電力	前年比	指 数	前年比	指 数	前年比		
	千Kwh	%	千Kwh	%	千Kwh	%		%		%		
平成29年度	90,627	0.7	4,886,832	0.6	11,322,249	2.0	平成29年	100.4	0.5	100.5	0.6	
30	89,620	-1.1	5,716,029	—	11,206,585	-1.0	30	101.3	1.0	101.4	0.9	
31/1年度	87,714	-2.1	5,541,473	-3.1	10,811,472	-3.5	31/1年	101.8	0.5	101.8	0.4	
令和2年度	86,320	-1.6	5,903,714	6.5	10,283,731	-4.9	令和2年	101.8	0.0	101.5	-0.3	
3	88,160	2.1	5,857,318	-0.8	10,822,839	5.2	3	99.8	-0.2	99.1	-0.9	
4	86,650	-1.7					4	102.3	2.5	101.9	2.9	
4年 1月	8,617	0.3	753,672	-5.2	980,123	4.5	4年 1月	100.3	0.5	100.1	0.8	
2	8,245	5.5	691,700	4.5	944,296	5.8	2	100.7	0.9	100.3	1.1	
3	7,731	4.4	626,884	4.8	909,173	5.0	3	101.1	1.2	100.9	1.6	
4	6,946	1.3	508,770	9.2	814,188	1.4	4	101.5	2.5	101.3	3.0	
5	6,372	-1.2	392,491	-7.1	811,125	-1.6	5	101.8	2.5	101.8	3.2	
6	6,529	-0.8	330,323	-1.6	872,511	-0.9	6	101.8	2.4	101.5	3.0	
7	7,575	1.5	412,507	9.1	988,219	2.3	7	102.3	2.6	102.0	3.1	
8	8,053	1.0	472,235	-4.4	968,847	-1.7	8	102.7	3.0	102.4	3.5	
9	7,643	3.4	438,220	4.4	913,679	0.7	9	103.1	3.0	102.7	3.2	
10	7,062	4.3	357,736	0.4	834,503	-3.4	10	103.7	3.7	103.4	4.2	
11	6,423	-4.1	402,463	-0.2	817,408	-4.0	11	103.9	3.8	103.4	3.8	
12	7,020	-4.1	471,125	-7.6	884,709	-2.6	12	104.1	4.0	103.6	4.0	
5年 1月	8,193	-4.9	705,427	-6.4	911,938	-7.0	5年 1月	104.7	4.3	104.3	4.2	
2	7,769	-5.8	648,827	-6.2	886,868	-6.1	2	104.0	3.3	103.3	3.0	
3	7,065	-8.6	526,698	-16.0	829,280	-8.8	3	104.4	3.2	103.7	2.9	
4	6,383	-8.1	434,609	-14.6	741,282	-9.0	4	105.1	3.5	103.9	2.6	
5	6,112	-4.1	379,571	-3.3	765,099	-5.7	5	105.1	3.2	104.1	2.2	
6	6,338	-2.9	304,663	-7.8	807,328	-7.5	6	105.2	3.3	104.6	3.0	
7	r7,315	-3.4	378,160	-8.3	899,941	-8.9	7	105.7	3.3	104.8	2.7	
8	8,147	1.2					8	105.9	3.2	105.3	2.8	
9							9	106.2	3.0	105.6	2.8	
10							10	107.1	3.3	106.5	3.0	
11							11	106.9	2.8	106.0	2.5	
資料	「電力需要実績」(経済産業省資源エネルギー庁) 「ニイガタ地域経済指標」(新潟県統計課-東北電力(株)新潟支店) r:訂正 新潟県(30年4月より電灯⇒低圧)						資料	「消費者物価指数」(総務省) 「新潟県消費者物価指数」(新潟県) p:速報 r:訂正				

年月	高 速 自 動 車 道 利 用 台 数							
	三条・燕インター				巻・湯東インター			
	入 車		出 車		入 車		出 車	
	台 数	前年比	台 数	前年比	台 数	前年比	台 数	前年比
	台	%	台	%	台	%	台	%
平成30年	2,526,290	1.3	2,459,120	1.2	1,049,050	3.2	1,024,680	2.9
31/1年	2,479,530	-1.9	2,406,600	-2.1	1,018,080	-3.0	993,580	-3.0
令和2年	2,080,680	-16.1	2,019,730	-16.1	854,690	-16.0	841,330	-15.3
3	2,134,300	2.6	2,064,330	2.2	875,500	2.4	859,550	2.2
4	2,193,910	2.8	2,122,640	2.8	910,930	4.0	896,200	4.3
5	2,326,470	6.0	2,255,140	6.2	941,030	3.3	925,470	3.3
4年 4月	180,560	3.4	176,370	3.6	74,390	3.5	73,360	3.7
5	193,840	13.3	184,100	11.5	77,060	11.4	75,980	13.7
6	191,620	8.3	185,240	7.1	77,170	6.3	75,580	7.1
7	195,820	3.3	188,760	3.1	83,250	6.2	79,370	3.3
8	196,720	9.5	189,900	9.8	81,400	9.4	81,890	12.0
9	195,100	9.3	188,850	9.6	81,350	13.0	79,140	12.4
10	206,380	3.1	202,740	4.4	87,980	8.5	87,550	8.9
11	194,390	-0.8	189,280	-1.3	83,680	2.4	82,130	0.8
12	168,550	-7.9	163,330	-8.0	71,190	-6.1	71,440	-5.2
5年 1月	157,340	3.0	150,110	2.0	66,300	4.7	65,040	5.8
2	159,060	14.5	153,800	15.7	61,150	8.0	59,400	6.6
3	197,310	10.1	190,810	9.7	83,190	13.1	81,100	11.8
4	190,460	5.5	185,930	5.4	77,510	4.2	75,590	3.0
5	204,470	5.5	196,630	6.8	82,020	6.4	78,980	3.9
6	196,050	2.3	190,670	2.9	78,400	1.6	77,680	2.8
7	204,170	4.3	199,270	5.6	81,580	-2.0	80,640	1.6
8	212,220	7.9	205,710	8.3	85,150	4.6	84,720	3.5
9	200,720	2.9	196,790	4.2	79,500	-2.3	78,980	-0.2
10	214,340	3.9	210,060	3.6	85,400	-2.9	83,740	-4.4
11	205,240	5.6	195,820	3.5	83,910	0.3	83,810	2.0
12	185,090	9.8	179,540	9.9	76,920	8.0	75,790	6.1

資 料 (当該インター料金所) ・平成24年9月以降の利用台数は、10台単位で表示

年月	有 効 求 人 倍 率				年月	企 業 倒 産 件 数						円 相 場 (三条信用 金庫 対顧客直物売相場 月中平均値・1米ドル当り) 円
	全 国	新 潟 県	ハローワーク 三条管内	ハローワーク 巻管内		全 国		新 潟 県	新 潟 市	三 条 市	燕 市	
						件 数	前年比					
平成29年度	1.54	1.56	1.86	1.48	平成29年	8,405	-0.5	108	29	11	4	113.19
30	1.62	1.70	2.09	1.52	30	8,235	-2.0	90	28	7	6	111.43
31/1年度	1.55	1.59	2.02	1.39	31/1年	8,383	1.8	81	24	7	2	110.04
令和2年度	1.10	1.22	1.38	1.06	令和2年	7,773	-7.3	74	16	4	6	107.81
3	1.16	1.41	1.66	1.51	3	6,030	-22.4	47	15	5	3	110.79
4	1.31	1.58	1.63	1.63	4	6,428	6.6	77	26	3	3	132.43
5					5	8,690	35.2	92	29	4	2	141.55
4年 7月	1.28	1.59	1.69	1.70	4年 7月	494	3.8	6	2	0	0	137.77
8	1.31	1.61	1.76	1.73	8	492	5.6	2	1	0	0	136.23
9	1.32	1.61	1.66	1.86	9	599	18.6	10	5	0	0	144.08
10	1.34	1.60	1.64	1.86	10	596	13.5	8	3	0	1	148.18
11	1.35	1.60	1.64	1.77	11	581	13.9	4	0	0	0	143.46
12	1.36	1.63	1.72	1.63	12	606	20.2	6	1	0	1	136.21
5年 1月	1.35	1.61	1.67	1.54	5年 1月	570	26.1	6	2	0	0	131.33
2	1.34	1.57	1.63	1.52	2	577	25.7	7	1	0	0	133.74
3	1.32	1.56	1.58	1.50	3	809	36.4	9	4	0	1	134.94
4	1.32	1.58	1.41	1.44	4	610	25.5	5	1	1	0	134.40
5	1.31	1.55	1.34	1.42	5	706	34.7	10	4	1	0	138.43
6	1.30	1.56	1.38	1.41	6	770	41.0	6	3	0	0	142.26
7	1.29	1.55	1.47	1.42	7	758	53.4	10	2	1	0	142.28
8	1.29	1.57	1.48	1.43	8	760	54.5	7	0	0	1	145.84
9	1.29	1.55	1.45	1.52	9	720	20.2	7	1	0	0	148.73
10	1.30	1.54	1.49	1.49	10	793	33.1	12	8	0	0	150.59
11	1.28	1.50	1.53	1.50	11	807	38.9	7	2	1	0	150.95
12					12	810	33.7	6	1	0	0	145.13

資 料 「一般職業紹介状況」(厚生労働省) 「最近の雇用  
失業情勢」(新潟労働局・ハローワーク三条・ハローワーク巻)  
※有効求人倍率は、パートを含む全数  
※全国・新潟県の数値は、季節調整値

資 料 (株)東京商工リサーチ新潟支店 ※負債総額1千万以上の企業

年月	人 口 (年：1月1日現在 月：各月の月末)											
	全 国		新 潟 県		三 条 市		燕 市		加 茂 市		見 附 市	
	実 数	前年比	実 数	前年比	実 数	前年比	実 数	前年比	実 数	前年比	実 数	前年比
	千人	%	千人	%	人	%	人	%	人	%	人	%
平成29年	127,907	-0.1	2,301	-0.8	100,069	-0.8	81,192	-0.8	28,223	-1.7	41,190	-0.6
30	127,707	-0.2	2,281	-0.9	99,241	-0.8	80,567	-0.8	27,757	-1.7	40,854	-0.8
31/1年	127,444	-0.2	2,259	-1.0	98,190	-1.1	79,804	-0.9	27,270	-1.8	40,565	-0.7
令和2年	127,138	-0.2	2,236	-1.0	97,068	-1.1	79,254	-0.7	26,717	-2.0	40,170	-1.0
3	126,654	-0.4	2,213	-1.0	95,811	-1.3	78,707	-0.7	26,137	-2.2	39,908	-0.7
4	125,928	-0.6	2,188	-1.1	94,514	-1.4	78,094	-0.8	25,625	-2.0	39,500	-1.0
5	125,417	-0.4	2,164	-1.1	93,393	-1.2	77,388	-0.9	25,052	-2.2	39,045	-1.2
4年10月	...		2,168	-1.1	93,648	-1.1	77,480	-1.0	25,160	-2.0	39,145	-1.1
11	...		2,166	-1.1	93,529	-1.2	77,445	-0.9	25,118	-2.1	39,119	-1.1
12	...		2,164	-1.1	93,393	-1.2	77,388	-0.9	25,052	-2.2	39,045	-1.2
5年 1月	...		2,161	-1.1	93,263	-1.2	77,269	-0.9	24,983	-2.3	38,994	-1.2
2	...		2,159	-1.1	93,208	-1.2	77,220	-0.9	24,961	-2.2	38,972	-1.1
3	...		2,152	-1.2	93,017	-1.2	77,021	-0.9	24,862	-2.1	38,881	-1.1
4	...		2,151	-1.1	92,915	-1.3	76,991	-0.8	24,862	-2.0	38,797	-1.1
5	...		2,149	-1.2	92,859	-1.3	76,942	-0.9	24,831	-1.9	38,800	-1.1
6	...		2,148	-1.2	92,799	-1.3	76,898	-1.0	24,796	-2.0	38,769	-1.1
7	...		2,146	-1.2	92,819	-1.2	76,886	-1.0	24,767	-2.0	38,765	-1.1
8	...		2,145	-1.2	92,718	-1.2	76,804	-1.0	24,745	-1.9	38,755	-1.1
9	...		2,143	-1.2	92,638	-1.2	76,765	-1.0	24,707	-1.9	38,729	-1.2
10	...		2,141	-1.2	92,594	-1.1	76,743	-1.0	24,669	-2.0	38,667	-1.2
11	...				92,507	-1.1	76,728	-0.9	24,622	-2.0	38,593	-1.3
12	...				92,361	-1.1	76,694	-0.9	24,569	-1.9	38,584	-1.2
資 料	「住民基本台帳に基づく人口、人口動態及び世帯数」(総務省) 「ニイガタ地域経済指標」(新潟県統計課) 住民基本台帳(当該市役所) ・平成24年7月より「住民基本台帳法」の一部改正のため人口・世帯数には外国人を含む											

年月	世 帯 (年：1月1日現在 月：各月の月末)											
	全 国		新 潟 県		三 条 市		燕 市		加 茂 市		見 附 市	
	実 数	前年比	実 数	前年比	実 数	前年比	実 数	前年比	実 数	前年比	実 数	前年比
	千世帯	%	千世帯	%	世帯	%	世帯	%	世帯	%	世帯	%
平成29年	57,477	0.9	890	0.5	35,782	0.6	28,939	0.6	10,312	0.2	14,590	0.9
30	58,008	0.9	895	0.6	36,004	0.6	29,238	1.0	10,316	0.0	14,732	1.0
31/1年	58,527	0.9	900	0.6	36,212	0.6	29,483	0.8	10,273	-0.4	14,936	1.4
令和2年	59,072	0.9	904	0.4	36,472	0.7	29,825	1.2	10,230	-0.4	15,040	0.7
3	59,497	0.7	908	0.4	36,611	0.4	30,110	1.0	10,195	-0.3	15,139	0.7
4	59,761	0.4	911	0.3	36,683	0.2	30,416	1.0	10,159	-0.4	15,173	0.2
5	60,266	0.9	914	0.4	36,916	0.6	30,701	0.9	10,115	-0.4	15,225	0.3
4年10月	...		915	0.4	36,940	0.7	30,643	0.7	10,142	-0.2	15,227	0.3
11	...		915	0.4	36,946	0.6	30,679	0.9	10,139	-0.3	15,227	0.4
12	...		914	0.5	36,916	0.6	30,701	0.9	10,115	-0.4	15,225	0.3
5年 1月	...		914	0.4	36,909	0.6	30,695	0.9	10,099	-0.4	15,228	0.4
2	...		914	0.4	36,952	0.7	30,710	0.9	10,108	-0.3	15,237	0.6
3	...		914	0.5	37,054	0.7	30,826	1.2	10,120	-0.2	15,277	0.8
4	...		917	0.4	37,113	0.7	30,855	1.2	10,140	0.0	15,274	0.6
5	...		917	0.3	37,142	0.7	30,887	1.1	10,132	-0.1	15,309	0.7
6	...		917	0.3	37,157	0.7	30,900	1.1	10,132	-0.1	15,323	0.8
7	...		917	0.3	37,217	0.8	30,929	1.1	10,128	0.0	15,333	0.9
8	...		917	0.3	37,210	0.7	30,931	1.1	10,131	0.0	15,342	0.7
9	...		917	0.3	37,220	0.8	30,953	1.1	10,122	-0.1	15,341	0.7
10	...		917	0.3	37,243	0.8	31,010	1.2	10,116	-0.3	15,336	0.7
11	...				37,256	0.8	31,052	1.2	10,109	-0.3	15,342	0.8
12	...				37,231	0.9	31,061	1.2	10,099	-0.2	15,350	0.8
資 料	「住民基本台帳に基づく人口、人口動態及び世帯数」(総務省) 「ニイガタ地域経済指標」(新潟県統計課) 住民基本台帳(当該市役所) ・平成24年7月より「住民基本台帳法」の一部改正のため人口・世帯数には外国人を含む											

年月	着 工 新 設 住 宅 戸 数																	
	全 国		新 潟 県		新 潟 市		三 条 市		燕 市		加 茂 市		見 附 市		南 蒲 原 郡		西 蒲 原 郡	
	戸 数	前年比	戸数	前年比	戸数	前年比	戸数	前年比	戸数	前年比	戸数	前年比	戸数	前年比	戸数	前年比	戸数	前年比
	戸	%	戸	%	戸	%	戸	%	戸	%	戸	%	戸	%	戸	%	戸	%
平成29年	964,641	-0.3	11,887	-8.6	5,290	-9.9	458	9.6	500	18.2	68	-32.0	226	0.4	39	62.5	27	28.6
30	942,370	-2.3	11,672	-1.8	5,222	-1.3	470	2.6	518	3.6	114	67.6	199	-11.9	21	-46.2	20	-25.9
31/1年	905,123	-4.0	11,488	-1.6	4,846	-7.2	557	18.5	552	6.6	81	-28.9	243	22.1	34	61.9	34	70.0
令和2年	814,765	-10.0	10,851	-5.5	4,768	-1.6	542	-2.7	465	-15.8	93	14.8	182	-25.1	23	-32.4	16	-52.9
3	856,484	5.1	10,708	-1.3	5,084	6.6	437	-19.4	364	-21.7	50	-46.2	133	-26.9	28	21.7	19	18.8
4	859,216	0.3	10,019	-6.4	4,942	-2.8	420	-3.9	339	-6.9	73	46.0	199	49.6	25	-10.7	22	15.8
4年10月	76,590	-1.8	1,078	3.2	565	2.2	25	-26.5	28	-12.5	19	280.0	43	290.9	2	—	1	-50.0
11	72,372	-1.4	979	8.2	509	21.5	52	-20.0	22	-18.5	6	100.0	13	62.5	3	50.0	2	-50.0
12	67,249	-1.7	610	-20.7	294	3.9	62	195.2	18	-30.8	3	50.0	18	80.0	1	-50.0	0	—
5年1月	63,604	6.6	452	-11.2	241	-11.1	16	-51.5	14	-60.0	2	0.0	4	-42.9	1	-66.7	0	—
2	64,426	-0.3	544	-34.2	270	-54.5	31	55.0	24	9.1	1	-50.0	8	-33.3	0	—	1	-50.0
3	73,693	-3.2	766	-17.5	312	-41.1	31	-32.6	70	180.0	0	—	31	138.5	2	-50.0	1	-66.7
4	67,250	-11.7	790	-2.2	384	11.3	25	-7.4	53	178.9	2	-33.3	10	-28.6	1	-66.7	1	-66.7
5	69,561	3.5	656	-23.1	265	-10.8	24	-11.1	23	-45.2	3	-40.0	5	-73.7	1	-66.7	0	—
6	71,015	-4.8	815	-14.1	397	-20.6	31	14.8	23	15.0	6	0.0	2	-87.5	0	—	1	-50.0
7	68,151	-6.6	822	1.0	402	6.6	31	6.9	51	131.8	4	100.0	28	75.0	4	300.0	1	—
8	70,399	-9.4	652	-19.2	316	-6.0	33	-26.7	28	-37.8	4	-75.0	5	-68.8	2	0.0	0	—
9	68,941	-6.7	814	-5.0	386	18.8	29	7.4	46	12.2	3	-50.0	4	-66.7	1	—	0	—
10	71,769	-6.3	901	-16.4	364	-35.6	55	120.0	41	46.4	36	89.5	12	-72.1	1	-50.0	0	—
11	66,238	-8.5	737	-24.7	349	-31.4	31	-40.4	34	54.5	11	83.3	13	0.0	3	0.0	0	—

資 料 「新潟県建築統計月報」(新潟県) ※前年比 — は、前年または本年の戸数が0の場合に表示。

年月	貿 易 (通 関 実 績)							
	全 国				新 潟 県			
	輸出額	前年比	輸入額	前年比	輸出額	前年比	輸入額	前年比
	億円	%	億円	%	百万円	%	百万円	%
平成27年	756,139	3.4	784,055	-8.7	166,014	-8.8	839,172	-17.7
28	700,358	-7.4	660,420	-15.9	153,856	-7.3	564,799	-32.7
29	782,865	11.8	753,792	14.1	163,637	6.4	636,972	12.8
30	814,788	4.1	827,033	9.7	167,841	2.6	732,936	15.1
31/1年	769,317	-5.6	785,995	-5.0	147,196	-12.3	712,096	-2.8
令和2年	683,991	-11.1	680,108	-13.5	142,669	-3.1	569,020	-20.1
3	830,914	21.5	848,750	24.8	162,069	13.6	715,842	25.8
4	981,750	18.2	1,181,410	39.2	168,914	4.2	1,197,868	67.3
4年10月	90,013	25.3	111,728	53.6	16,267	28.3	97,330	68.5
11	88,368	20.0	108,688	30.3	15,535	21.8	117,019	81.4
12	87,869	11.5	102,455	20.8	12,869	-14.4	126,387	61.4
5年1月	65,506	3.5	100,570	17.6	9,421	2.2	134,327	51.1
2	76,543	6.5	85,742	8.5	14,993	30.7	90,158	4.2
3	88,240	4.3	95,828	7.4	15,665	-8.6	102,689	10.8
4	82,890	2.6	87,253	-2.3	12,635	-10.2	74,311	-22.4
5	72,920	0.6	86,742	-9.8	13,806	-19.5	58,474	-29.9
6	87,438	1.5	87,046	-12.9	16,923	7.1	72,694	-23.3
7	87,243	-0.3	87,881	-13.6	13,212	-1.1	72,699	-23.5
8	79,945	-0.8	89,377	-17.6	11,026	-7.6	79,552	-22.9
9	91,991	4.3	91,337	-16.5	11,695	-17.1	82,039	-29.8
10	91,471	1.6	r98,143	-12.4	14,717	-9.5	r67,618	-30.5
11	88,196	-0.2	p95,999	-11.9	p13,405	-13.7	p77,703	-33.6

資 料 「貿易統計」(財務省) p:速報 r:訂正

# 三条信金 Big Advance

## 未来をつなぐ、ともに前へ

全国70,571社が加入

83金融機関が連携

大手企業も2,007社以上が参加

※2023年2月末現在

新規でご登録の企業様は

初月利用料無料

Big Advanceが様々な経営課題を解決

全国の金融機関と  
連携して御社の  
事業拡大をサポート！



ご利用料金

月額 **3,300円** (税込)

※お支払いはしんきんカードのみ

<https://www.sanjoshinkin-ba.jp/>

