

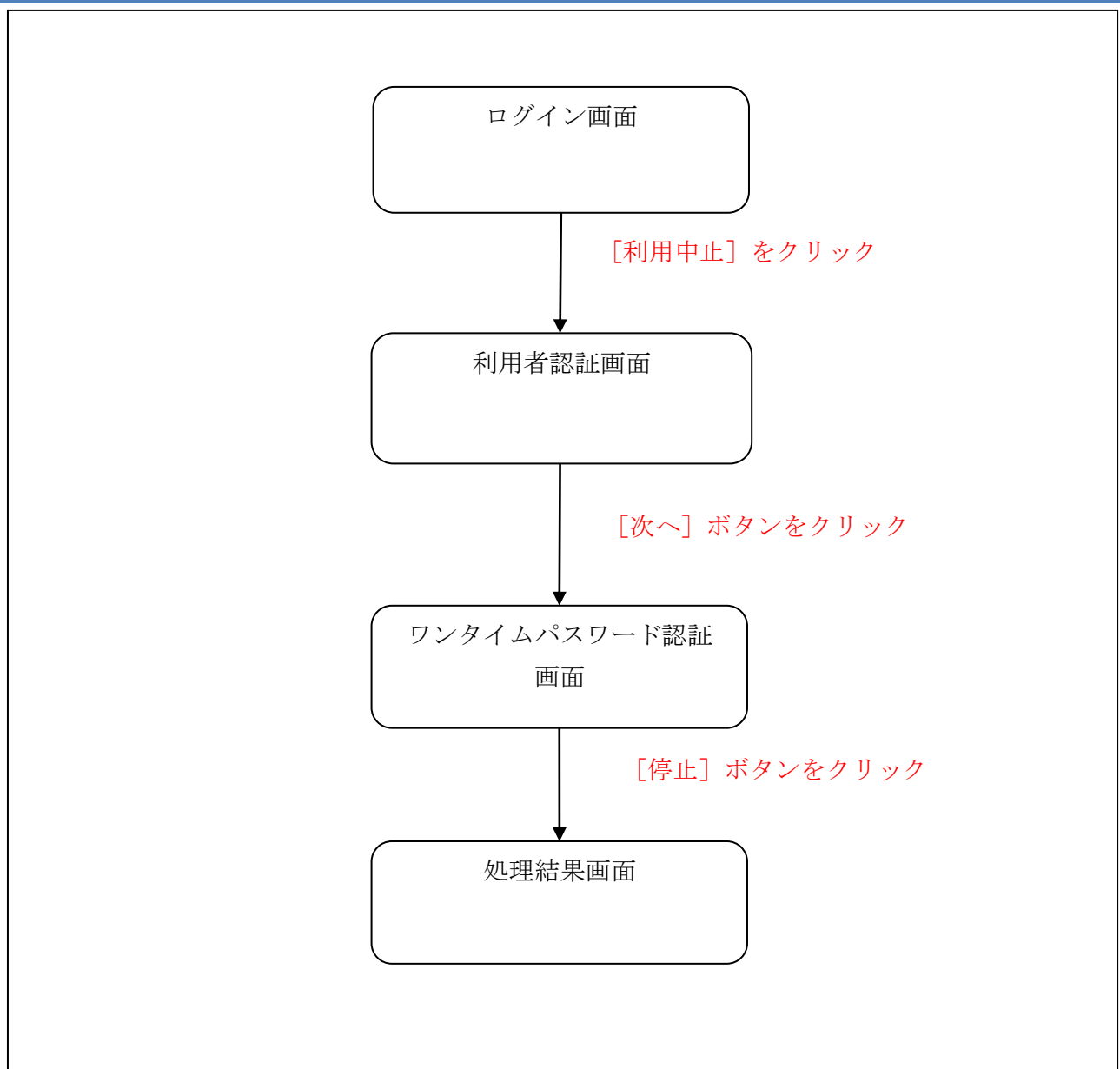
4章 ワンタイムパスワードの利用中止

(1) 概要

ワンタイムパスワードの利用中止を行います。

なお、ワンタイムパスワード利用中止後は、ユーザIDとログインパスワードを入力して、ログインを行います。

(2) 画面遷移



(3) 操作説明

ログイン画面



手順	項目	操作内容／項目説明
①	利用中止	クリックします。 「利用者認証」画面に遷移します
-	お気に入り登録	ブラウザの「お気に入り」に当該ページを登録する場合、 クリックします。
-	閉じる	画面を閉じる場合、クリックします。
-	利用開始	ワンタイムパスワードの利用を開始する場合、こちらから設定を行います。 詳細は「第7編1章 ワンタイムパスワード利用開始」を参照ください。
-	交換	ワンタイムパスワードを交換する場合、こちらから設定を行います。 詳細は「第7編3章 ワンタイムパスワード交換」を参照ください。
-	ワンタイムパスワードご案内 (概要説明はこちら)	ワンタイムパスワードのご案内を表示する場合、クリックします。

「利用者認証」画面

ワンタイムパスワード利用中止

利用者認証 > ワンタイムパスワード認証 > 処理開始

ワンタイムパスワードの利用を中止します。

① トークンの利用中止について

- ・トークンの利用中止には、現在登録しているトークンをご用意ください。
- ・スマートフォンやパソコン、ハードウェアトークンの故障・紛失等により現在登録しているトークンが使用できない場合は、ワンタイムパスワードの利用中止ができませんので、御金庫までお問合せください。

契約者ID（利用者番号）・ログインパスワードの入力

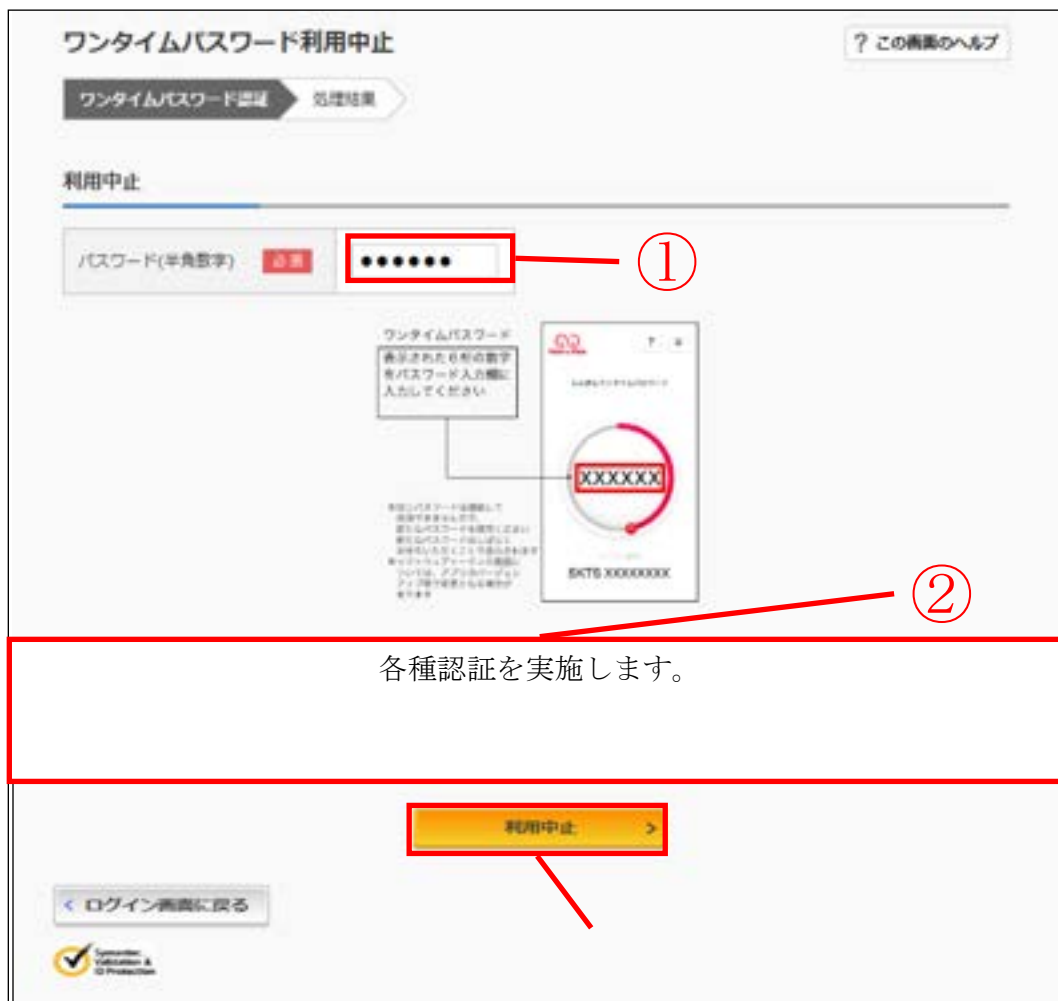
契約者ID（利用者番号）	必須	<input type="text" value="XXXXXXXXXXXX"/>	①
ログインパスワード	必須	<input type="password" value="XXXXXXXXXX"/>	②

ソフトウェアキーボード入力

③

手順	項目	操作内容／項目説明
①	契約者ID	契約者ID（利用者番号）を入力します。 【留意点】 <ul style="list-style-type: none"> ・英字は大文字と小文字を区別 ・お客様カードをお持ちでないお客様：半角英数字（6桁～12桁） ・お客様カードをお持ちのお客様：半角数字（11桁）
②	ログインパスワード	ログインパスワードを入力します。 ※ソフトウェアキーボードからの入力推奨 【留意点】 <ul style="list-style-type: none"> ・半角英数字（6桁～12桁） ・英字は大文字と小文字を区別
③	次へ	クリックします。 「ワンタイムパスワード認証」画面に遷移します。
-	戻る	中止する場合、クリックします。

「ワンタイムパスワード認証」画面



手順	項目	操作内容／項目説明
①	ワンタイムパスワード	ワンタイムパスワードを入力します。 【留意点】 ・半角数字（6桁） ・ワンタイムパスワードは30秒ごとに切替ります。
②	各種認証	各種認証を実施します。 詳しい入力方法については、別冊「しんきんインターネットバンキングサービス操作説明書（エンドユーザ機能編） 第1分冊基本 第3編3章 各種認証」を参照ください。
③	利用中止	入力内容を確認のうえ、よろしければ、クリックします。 「処理結果」画面に遷移します。
-	ログイン画面に戻る	「ログイン」画面へ戻る場合、クリックします。

「処理結果」画面



■ 処理結果が表示されます。

手順	項目	操作内容／項目説明
-	ログイン画面に戻る	「ログイン画面に戻る」をクリックします。 「ログイン」画面へ戻ります。