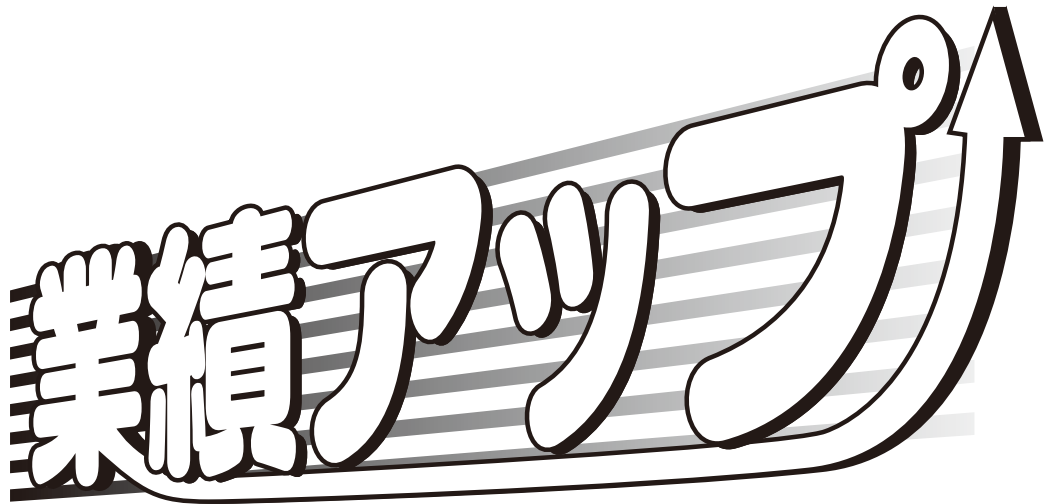


第183回

網走信用金庫 管内企業業況調査

(2023年6月期調査)



いつも身近なおつきあい

あばしんきん

<ホームページ> <http://www.abashin.co.jp>

第183回 管内企業業況調査

2023年7月
網走信用金庫
地域振興支援部

□ 調査要領

- 調査項目 「業況判断」など9項目
- 調査時期 2023年6月1日～6月7日
- 対象期間 2023年4月～6月期の実績、前年同月対比の実績、2023年7月～9月期の見通し
- 対象企業 オホーツク総合振興局管内で当金庫営業区域内の企業102社
- 調査方法 信金職員による直接聴き取り調査
- 分析方法 地区別及び業種別の景気動向指数の判断DI(ディフュージョン・インデックス)分析
※DI数値は、各質問項目別に「良い(増加・上昇)と回答した企業の全体に占める割合(%)」－
「悪い(減少・下降)と回答した企業の全体に占める割合(%)」を計算したものです。
なお、調査時期による一定の時系列波を補正する「季節調整」は実施していません。
- 回答企業数 101社(回答率99.0%)

■回答企業内訳

地区別区分	網走地区	斜里地区	美幌地区	北見地区	合計
	32社	20社	28社	21社	101社
業種別区分	製造業	建設業	卸売・小売業	サービス業	合計
	22社	26社	35社	18社	101社

■企業規模別内訳 (従業員数)

10人未満	30人未満	50人未満	100人未満	150人未満	200人未満	200人以上	合計
35社	46社	6社	11社	2社	0社	1社	101社

◇ 目次 ◇

- 第183回 管内企業業況調査 調査要領 1P
- 景気概況トピックス 国内景況・道内景況 2P
- 地区別の業況判断のDI推移 3P
- 業種別の業況判断のDI推移、項目別調査結果 4P～5P
 - 1. 在庫状況 2. 販売価格 3. 仕入価格 4. 経営上の問題点
- 特別調査「アフターコロナと中小企業」アンケート結果 6P～7P
 - 信金中央金庫全国一斉アンケート
- 網走信金の《のうだいレポート》 7P
- あばしりしんきん掲示板～地域情報とお知らせコーナー～ 8P
 - 観光・漁業情報
 - 網走信金からのお知らせ

景気概況トピックス

国内景況 D I 値がやや増加

日銀短観 業況判断DI (全国)		2021年			2022年				2023年		
		6月	9月	12月	3月	6月	9月	12月	3月	6月	9月予想
大企業	製造業	14	18	17	14	9	8	7	1	5	9
	非製造業	1	2	10	9	13	14	19	20	23	20
中堅企業	製造業	—	—	6	3	0	0	1	△5	0	2
	非製造業	—	—	2	0	6	7	11	14	17	12
中小企業	製造業	△7	△3	△1	△4	△4	△4	△2	△6	△5	△1
	非製造業	△9	△10	△3	△6	△1	2	6	8	11	7
全規模計		△3	△2	2	0	2	3	6	5	8	7

■ 日本銀行が2023年7月3日に発表した2023年6月の全国企業短期経済観測調査（以下日銀短観、対象9,147社、回答率99.4%）によりますと、企業の景況感を示す業況判断指数（D I）は、全規模計で2023年3月の前回調査結果（プラス5）より3ポイント増加のプラス8となりました。

■ 日本銀行による2023年5月1日公表の「経済・物価情勢の展望」より

基本的見解：「わが国の景気は、既往の資源高の影響などを受けつつも、持ち直している。」

見通し：「わが国経済の先行きを展望すると、今年度半ば頃にかけては、既往の資源高や海外経済の回復ペース鈍化による下押し圧力を受けるものの、ペントアップ需要の顕在化に加え、緩和的な金融環境や政府の経済対策の効果にも支えられて、緩やかに回復していくとみられる。」

■ 内閣府発表の2023年6月22日公表の月例経済報告での判断

国内基調判断：「景気は、緩やかに回復している。」

先行き：「先行きについては、雇用・所得環境が改善する下で、各種政策の効果もあって、緩やかな回復が続くことが期待される。ただし、世界的な金融引締め等が続く中、海外景気の下振れが我が国の景気を下押しするリスクとなっている。また、物価上昇、金融資本市場の変動等の影響に十分注意する必要がある。」

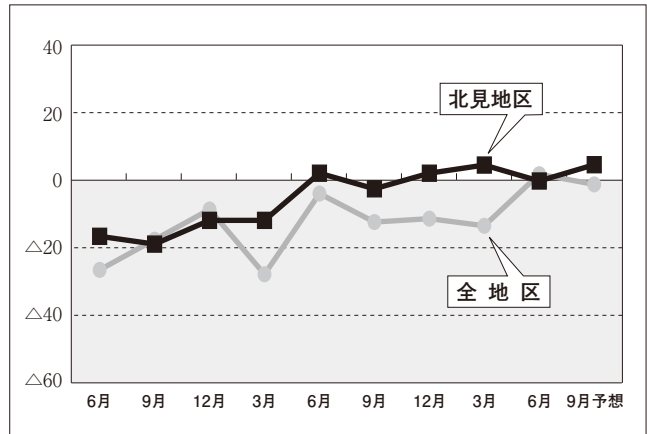
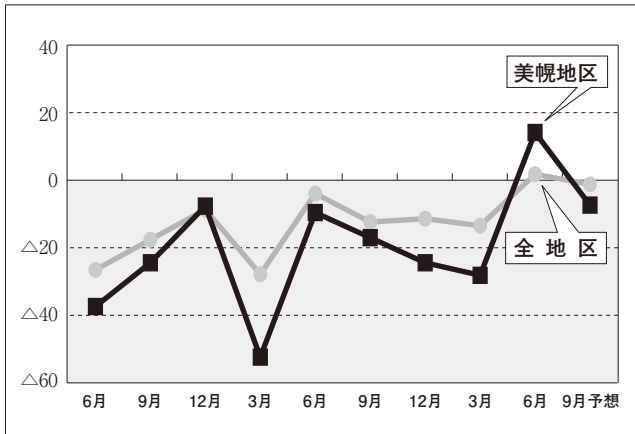
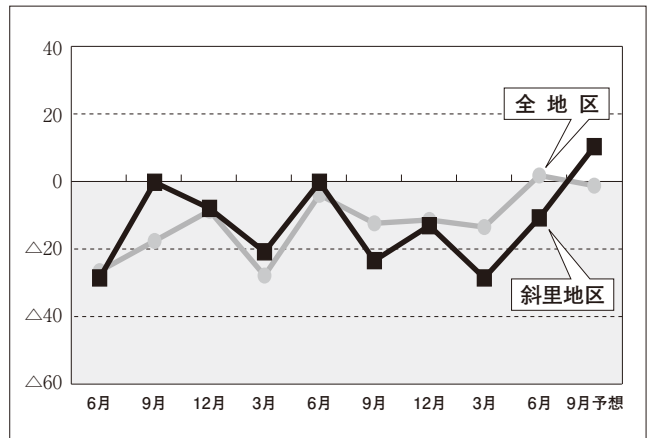
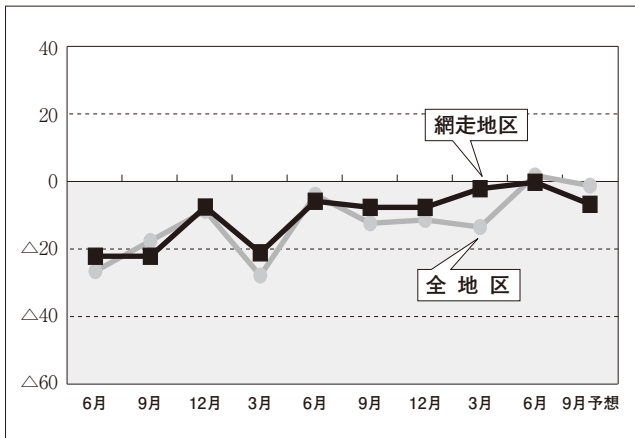
道内景況 製造業のD I 値が減少

日銀短観 業況判断DI (道内)		2021年			2022年				2023年		
		6月	9月	12月	3月	6月	9月	12月	3月	6月	9月予想
製造業		3	9	12	△11	△4	△6	2	△6	△9	△1
非製造業		△10	△11	△5	△10	△1	5	5	11	13	8
全産業		△6	△6	△2	△10	△1	3	5	7	8	6

■ 日本銀行札幌支店が発表した2023年6月期の日銀短観道内集計（対象438社、回答率99.8%）によりますと、道内の業況判断指数（D I）は、2023年3月の前回調査結果（プラス7）より1ポイント増加のプラス8となりました。

業況判断D I の推移 (地区別)

地区区分	2021年			2022年			2023年			
	6月	9月	12月	3月	6月	9月	12月	3月	6月	9月予想
網走地区	△21.8	△21.8	△7.3	△20.8	△5.6	△7.4	△7.4	△1.9	0.0	△6.5
斜里地区	△28.2	0.0	△7.7	△20.5	0.0	△23.1	△12.8	△28.2	△10.5	10.5
美幌地区	△37.0	△24.1	△7.4	△51.9	△9.3	△16.7	△24.1	△27.8	14.3	△7.1
北見地区	△16.3	△18.6	△11.6	△11.6	2.3	△2.3	2.3	4.7	0.0	4.8
全地区集計	△26.2	△17.3	△8.4	△27.5	△3.7	△12.1	△11.1	△13.2	2.0	△1.0



☆オホーツク総合振興局管内企業を「網走地区」(網走市内)、「斜里地区」(斜里町・小清水町・清里町内)、「美幌地区」(美幌町・大空町・津別町内)、「北見地区」(常呂を含む北見市内)に区分して業況判断結果を分析しております。

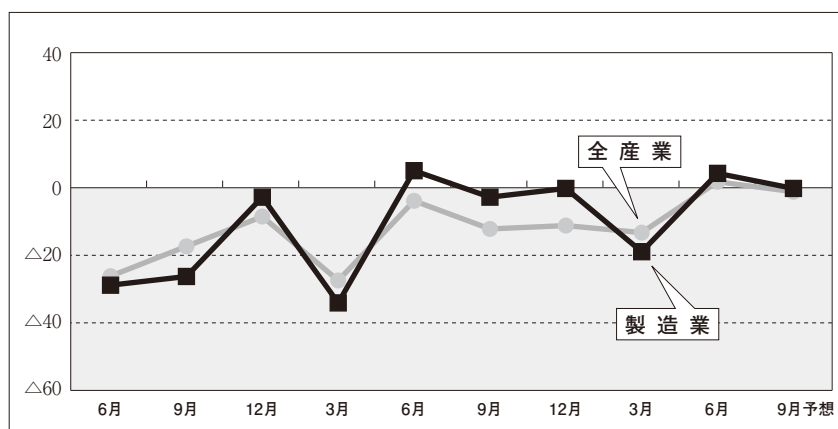
業況判断D Iの推移 (業種別)

業種区分	2021年			2022年				2023年		
	6月	9月	12月	3月	6月	9月	12月	3月	6月	9月予想
製造業	△28.9	△26.3	△2.6	△34.2	5.3	△2.6	0.0	△18.9	4.5	0.0
建設業	△13.6	△4.5	4.5	△9.3	△7.0	△16.3	△4.7	△11.6	8.0	△4.0
卸売・小売業	△31.5	△23.3	△23.3	△34.7	△9.6	△20.5	△20.5	△11.0	△2.9	△5.9
サービス業	△27.8	△11.1	0.0	△27.8	2.8	0.0	△11.1	△13.9	0.0	11.1
全業種集計	△26.2	△17.3	△8.4	△27.5	△3.7	△12.1	△11.1	△13.2	2.0	△1.0

製造業 (対象22先)

業況判断

	良い	横ばい	悪い	DI値
今期	18.2	68.2	13.6	4.5
次期予測	13.6	72.7	13.6	0.0



在庫状況

	過剰	適正	不足	DI値
今期	4.8	95.2	0.0	4.8
次期予測	4.8	90.5	4.8	0.0

販売価格

	上昇	横ばい	下降	DI値
今期	36.4	54.5	9.1	27.3
次期予測	40.9	59.1	0.0	40.9

仕入価格

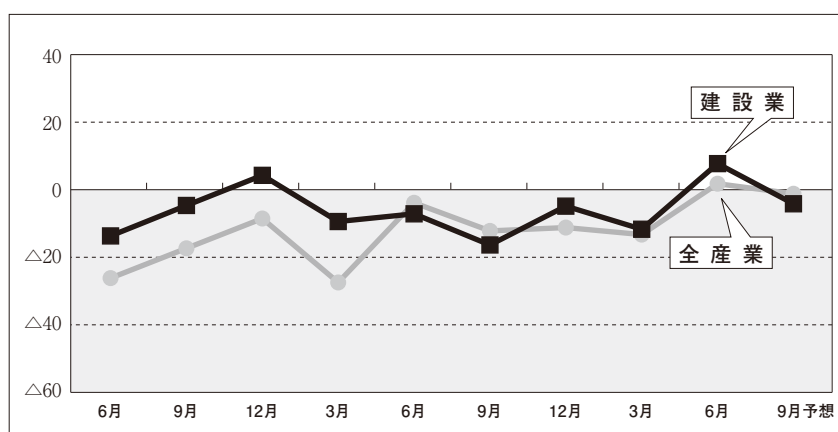
	上昇	横ばい	下降	DI値
今期	54.5	45.5	0.0	54.5
次期予測	50.0	50.0	0.0	50.0

※DI値を除く各項目の数値は各回答の構成値です。

建設業 (対象26先)

業況判断

	良い	横ばい	悪い	DI値
今期	12.0	84.0	4.0	8.0
次期予測	8.0	80.0	12.0	△4.0



在庫状況

	過剰	適正	不足	DI値
今期	4.0	96.0	0.0	4.0
次期予測	4.0	92.0	4.0	0.0

販売価格

	上昇	横ばい	下降	DI値
今期	25.0	75.0	0.0	25.0
次期予測	29.2	70.8	0.0	29.2

仕入価格

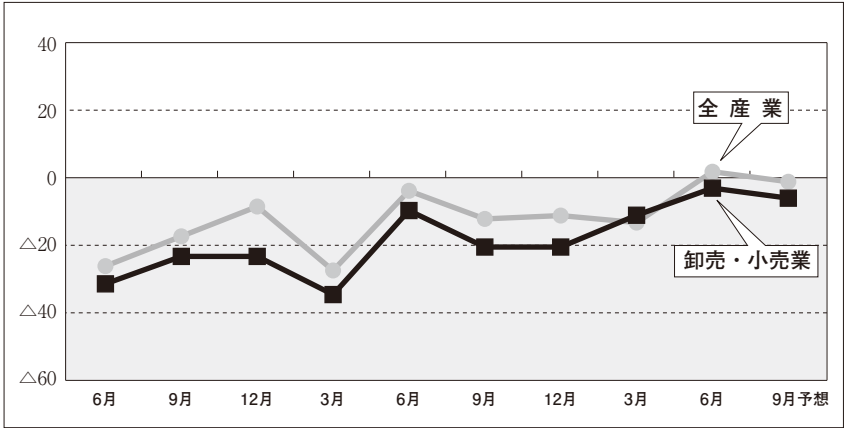
	上昇	横ばい	下降	DI値
今期	52.0	48.0	0.0	52.0
次期予測	52.0	48.0	0.0	52.0

※DI値を除く各項目の数値は各回答の構成値です。

卸売・小売業 (対象35先)

業況判断

	良い	横ばい	悪い	DI値
今期	11.8	73.5	14.7	△ 2.9
次期予測	11.8	70.6	17.6	△ 5.9



在庫状況

	過剰	適正	不足	DI値
今期	14.7	79.4	5.9	8.8
次期予測	5.9	85.3	8.8	△ 2.9

販売価格

	上昇	横ばい	下降	DI値
今期	51.4	40.0	8.6	42.9
次期予測	38.2	55.9	5.9	32.4

仕入価格

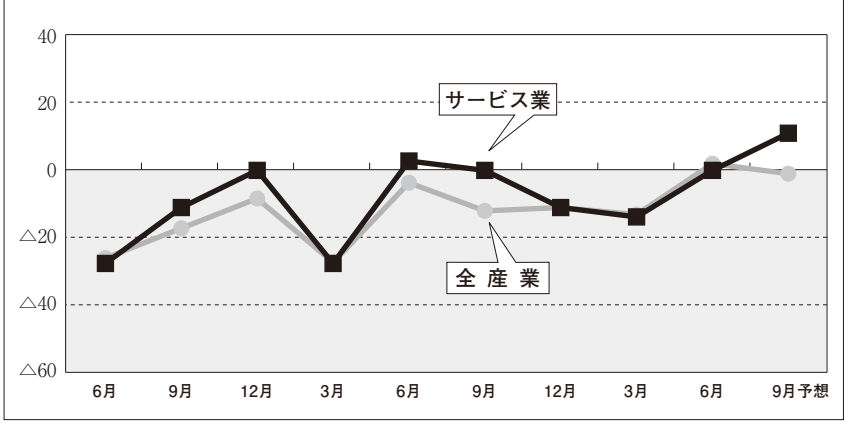
	上昇	横ばい	下降	DI値
今期	65.7	28.6	5.7	60.0
次期予測	47.1	50.0	2.9	44.1

※DI値を除く各項目の数値は各回答の構成値です。

サービス業 (対象18先)

業況判断

	良い	横ばい	悪い	DI値
今期	11.1	77.8	11.1	0.0
次期予測	11.1	88.9	0.0	11.1



在庫状況

	過剰	適正	不足	DI値
今期	5.9	94.1	0.0	5.9
次期予測	5.9	94.1	0.0	5.9

販売価格

	上昇	横ばい	下降	DI値
今期	11.1	88.9	0.0	11.1
次期予測	11.1	88.9	0.0	11.1

仕入価格

	上昇	横ばい	下降	DI値
今期	50.0	50.0	0.0	50.0
次期予測	44.4	55.6	0.0	44.4

※DI値を除く各項目の数値は各回答の構成値です。

経営上の問題点

2023年6月期調査回答	(回答割合)	前回 (2023年3月)	前々回 (2022年12月)
1位 仕入商品又は原材料の値上り	(54.5%)	1位 (57.4%)	1位 (57.6%)
2位 従業員の確保難 (人手不足)	(42.6%)	3位 (32.1%)	3位 (37.7%)
3位 売上又は受注の停滞・減少	(33.7%)	2位 (41.1%)	2位 (41.4%)

※複数回答による回答割合上位3項目

「仕入商品又は原材料の値上り」が1位、「従業員の確保難 (人手不足)」が2位、「売上又は受注の停滞・減少」が3位となりました。

本特別調査は、信金中央金庫の地域・中小企業研究所が四半期毎に実施している定例調査の特別調査項目について、当庫取引先企業に同一内容のアンケート調査を実施したものです(102社中101社から回答)。(2023年6月調査)

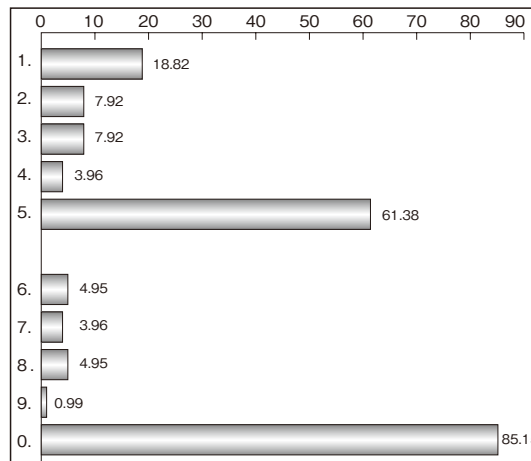
問1. 政府が企業に対して賃上げを要請していますが、貴社では賃上げ、もしくは一時金の支給を実施しましたか。賃上げをした方は、その原資について1～4から、一時金の支給をした方は、その原資について6～9の中から選んでお答えください。賃上げや一時金の支給をしていない方は、5、0とお答えください。

賃上げの実施

1. 販売価格の引上げ
2. 経費の節減
3. 内部留保の切り崩し
4. その他
5. 賃上げはしていない

一時金支給の実施

6. 販売価格の引上げ
7. 経費の節減
8. 内部留保の切り崩し
9. その他
0. 一時金は支給していない



賃上げ、一時金支給ともに、「実施していない」が多数となっておりますが、賃上げを実施した企業では、販売価格の引き上げにより、原資を確保していると回答しております。

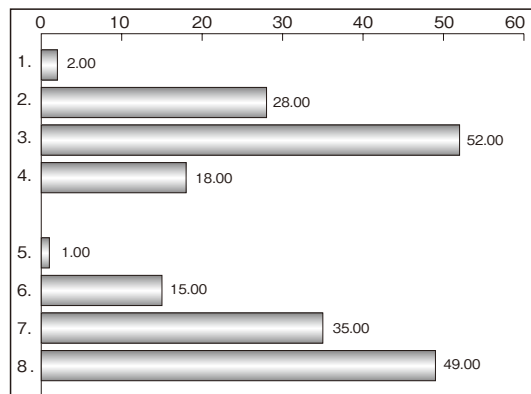
問2. 貴社では、昨今の原材料・仕入価格の上昇分や電力・エネルギー価格の上昇分相当を、販売価格に転嫁(上乘せ、値上げ)できていますか。「原材料・仕入価格」については1～4から、「電力・エネルギー価格」については5～8からそれぞれお答えください。

原材料・仕入価格

1. 全て転嫁できている
2. ほぼ転嫁できている
3. やや転嫁できている
4. 転嫁できていない

電力・エネルギー価格

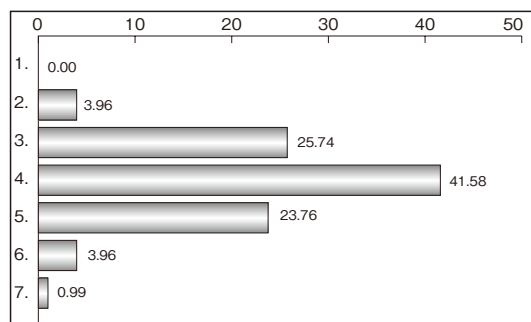
5. 全て転嫁できている
6. ほぼ転嫁できている
7. やや転嫁できている
8. 転嫁できていない



原材料・仕入価格の上昇分については「やや転嫁できている」との回答が、電力・エネルギー価格の高騰に対しては「転嫁できていない」との回答がそれぞれ約半数となっております。

問3. 新型コロナウイルス感染拡大から3年が経過しましたが、貴社の現在の売上について、感染拡大前(およそ3年前)と比べ、どの程度となっておりますか。次の中から1つ選んでお答えください。

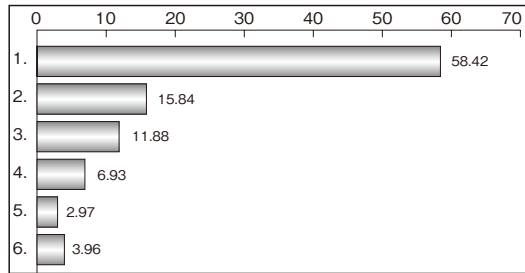
1. 大幅増加 (201%以上)
2. 増加 (151～200%)
3. やや増加 (111%～150%)
4. ほぼ変わらない (90～110%)
5. やや減少 (71%～89%)
6. 減少 (51%～70%)
7. 大幅減少 (50%以下)



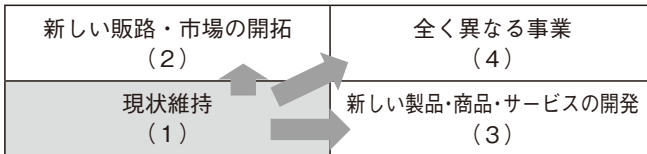
売上について、感染拡大前と比べて約4割の事業者は感染拡大前と比較して「ほぼ変わらない」と回答しております。

問4. 貴社では、3～5年後に向けて、現在の事業をどのように展開していきたいとお考えですか。右の図も参考に、以下の1～6の中から、最も当てはまるものを1つ選んでお答えください。

1. 現在の事業を、現状のまま継続したい
2. 新しい販路・市場を開拓したい
3. 新しい製品・商品・サービスを開発したい
4. 全く異なる事業を手掛けたい
5. 事業は縮小・撤退する
6. 特に考えていない（わからない）

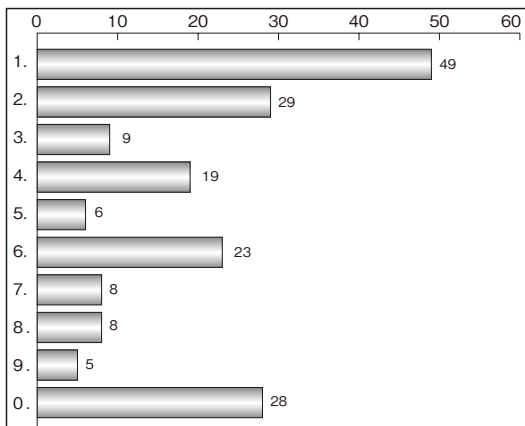


約6割が「現在の事業を、現状のまま継続したい」と回答しておりますが、「新しい販路・市場を開拓したい」、「新しい製品・商品・サービスを開発したい」と考える事業者も1割ずつ回答があります。新規事業への計画策定については、当庫より専門家を紹介することもできます。



問5. 貴社では、人材確保のための職場環境改善へ向けて実施していることはありますか。1～9の中から最大3つまで選んでお答えください。なお、特にないという方は0を選択ください。

1. 賃上げ等、待遇面の改善
2. ワークライフバランスの充実(長時間労働是正等)
3. テレワーク等、IT化の推進
4. 人事管理(評価、処遇)の適正化
5. 非正規雇用の処遇改善
6. 高齢者の就業促進
7. 女性が活躍しやすい環境整備
8. 外国人人材の活用
9. 子育て、介護との両立
0. 特にない



職場環境改善に向けて、賃上げの実施、ワークライフバランスの充実、高齢者の就業促進に取り組んでいる事業者が多くありました。



網走信金の

のうだいレポート

【地域資源を活かして日本を笑顔に!】

2021年7月30日に、東京農業大学とPeach Aviation株式会社がオホーツクキャンパスにて包括連携協定を締結しました。この包括連携のもと、2023年3月に地域資源を活かした商品として「フレッカー（香り付きシール）」が誕生しています。オホーツクを代表する「コケモモ」の花言葉は「くじけない心」です。コロナが私たちの生活を一変し、親元から離れて暮らす学生たちの多くもくじけそうになりました。自分たちと同様、頑張る人たちにエールを送りたい!届けることができれば!といった学生の気持ちを形にしたものがフレッカーです。

フレッカーの香りは、食香粧化学科の学生たちが担当しました。試作は数百回にも上ります。そして商品企画の立案は、自然資源経営学科の学生たちです。

もともと自然の学生たちは、香り付きシールでなく、別のモノを考えていました。しかし、食香粧の学生たちと打ち合わせをする中で、それが技術的に無理であることが分かりました。商品開発の難しさを身にしみて感じたことでしょう。涙あり、笑いあり、色々なことがあり、ようやく商品化となりました。もちろん、Peachの皆さんの全面的な支援があったことは言うまでもありません。フレッカーの香りは安らぎや安心感を与えてくれます。スマホやPCなど、色々なものに貼ってください。めげそうになった時、是非とも香りを嗅いでください。フレッカーが「お守り」となり、皆さんの気持ちを前向きにしてくれるでしょう。

*Peachオンラインショップおよび機内にて販売中です。



【お問い合わせ先】

事務局：地域課題戦略推進協議会
 「未来を考える戦略センター」
 北海道網走市八坂196
 東京農業大学生物産学部2号館2F
 TEL:0152-48-3882
 FAX:0152-48-2940
 E-mail: mirai-c2@nodai.ac.jp

地域課題戦略推進協議会構成団体

- ・東京農業大学
- ・網走市
- ・網走商工会議所
- ・オホーツク網走農業協同組合
- ・網走漁業協同組合
- ・西網走漁業協同組合
- ・一般社団法人網走観光協会
- ・網走信用金庫

あほしりんきん 掲示板～地域情報とお知らせコーナー～



観光情報：コロナ前の水準に回復

網走市内観光施設の2023年6月の入込数は、コロナ前の水準に回復しております。大型連休明けより新型コロナウイルス感染症の5類移行を受け、観光客が増加傾向にあります。

漁業情報：今年のホタテ漁獲高は好調

今年の網走近海におけるホタテ漁について、関係者からの聞き取りによりますと漁獲量・販売金額ともに好調とのこと。飲食店やホテル等での需要も高まっている模様です。

網走信金からのお知らせ

①懸賞付定期預金 「夢満開パート2」を販売しております!!

抽選で合計 1,280 本が当たる！
地域の特産品をご用意しております！

※2024年3月29日までのお取扱期間となりますが、募集金額に達した時点でお取扱いを終了させていただきます。



②事業者様の様々な経営課題に対応するための無料専門家派遣制度をご案内しております

補助金申請、事業承継、販路拡大、経営改善など、各種支援メニューを提供しております。
当金庫の職員のほか、専門性の高い外部機関とも連携し、企業のライフステージにあわせた支援を実施しておりますので、ぜひご相談ください。



※商品の詳しい内容につきましては営業店窓口・渉外担当者へお問い合わせください。

店舗のごあんない

本店	〒093-0014 網走市南4条西1丁目8番地	☎(0152)43-3111
市役所出張所	〒093-0006 網走市南6条東4丁目 網走市役所内	☎(0152)44-6260
駅前支店	〒093-0046 網走市新町1丁目7番地10	☎(0152)44-5265
斜里支店	〒099-4112 斜里郡斜里町港町2番地48	☎(0152)23-3111
美幌支店 (稲美支店)	〒092-0050 網走郡美幌町字大通北3丁目12番地の1	☎(0152)73-2161
常呂支店	〒093-0210 北見市常呂町字常呂325番地16	☎(0152)54-2304
小清水支店	〒099-3642 斜里郡小清水町南町2丁目1番10号	☎(0152)62-2221
清里支店	〒099-4406 斜里郡清里町水元町16番地2	☎(0152)25-2311
女満別支店	〒099-2323 網走郡大空町女満別西3条4丁目2番6号	☎(0152)74-2171
東藻琴支店	〒099-3293 網走郡大空町東藻琴360番地の1大空町東藻琴総合支所内	☎(0152)66-2311
北見支店	〒090-0044 北見市北4条西4丁目14番地	☎(0157)23-7366
津別支店	〒092-0231 網走郡津別町字大通39番地1	☎(0152)76-2101
釧路支店	〒085-0032 釧路市新栄町3番13号	☎(0154)24-0165
北進支店	〒090-0052 北見市北進町4丁目3番48号	☎(0157)22-3111
釧路北支店	〒085-0057 釧路市愛国西1丁目24番17号	☎(0154)38-3111
駒場支店	〒093-0035 網走市駒場南4丁目4番3号	☎(0152)45-3111
帯広支店	〒080-0015 帯広市西5条南14丁目4番地1	☎(0155)21-3111
潮見支店	〒093-0042 網走市潮見6丁目105番15	☎(0152)43-4800
音更支店	〒080-0301 河東郡音更町木野大通西10丁目1番地7	☎(0155)30-2100

※稲美支店は2021年11月1日より、美幌支店内に移転しております。

サテライト店舗のご案内

2022年4月4日より、駅前支店と潮見支店は預金・保険募集等に特化した「サテライト店舗」として営業しております。融資業務（新たな融資のお申込みに関する各種相談）につきましては、それぞれの母店にてお取り扱いさせていただきます。ご理解と変わらぬご愛顧を賜りますようお願い申し上げます。

サテライト店	母店
駅前支店	本店
潮見支店	駒場支店
東藻琴支店	女満別支店



<ホームページ> <http://www.abashin.co.jp>



この印刷物は再生紙を使用しています。