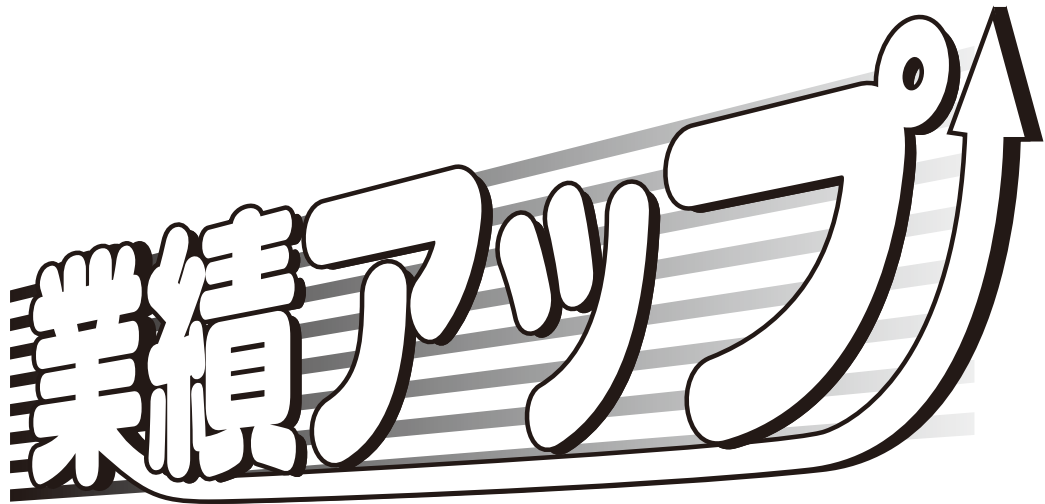


第184回

網走信用金庫 管内企業業況調査

(2023年9月期調査)



いつも身近なおつきあい

あばしんきん

<ホームページ> <http://www.abashin.co.jp>

第184回 管内企業業況調査

2023年10月
網走信用金庫
地域振興支援部

□ 調 査 要 領

- 調査項目 「業況判断」など9項目
- 調査時期 2023年9月1日～9月7日
- 対象期間 2023年7月～9月期の実績、前年同月対比の実績、2023年10月～12月期の見通し
- 対象企業 オホーツク総合振興局管内で当金庫営業区域内の企業102社
- 調査方法 信金職員による直接聴き取り調査
- 分析方法 地区別及び業種別の景気動向指数の判断DI(ディフュージョン・インデックス)分析
※DI数値は、各質問項目別に「良い(増加・上昇)と回答した企業の全体に占める割合(%)」－
「悪い(減少・下降)と回答した企業の全体に占める割合(%)」を計算したものです。
なお、調査時期による一定の時系列波を補正する「季節調整」は実施していません。
- 回答企業数 101社 (回答率99.0%)

■回答企業内訳

地区別区分	網走地区	斜里地区	美幌地区	北見地区	合 計
	32社	20社	28社	21社	101社
業種別区分	製造業	建設業	卸売・小売業	サービス業	合 計
	22社	26社	35社	18社	101社

■企業規模別内訳 (従業員数)

10人未満	30人未満	50人未満	100人未満	150人未満	200人未満	200人以上	合 計
35社	46社	7社	10社	2社	0社	1社	101社

◇ 目 次 ◇

- 第184回 管内企業業況調査 調査要領 1P
- 景気概況トピックス 国内景況・道内景況 2P
- 地区別の業況判断のDI推移 3P
- 業種別の業況判断のDI推移、項目別調査結果 4P～5P
 - 1. 在庫状況 2. 販売価格 3. 仕入価格 4. 経営上の問題点
- 特別調査「中小企業の将来を見据えた事業承継について」アンケート結果 6P～7P
信金中央金庫全国一斉アンケート
- あばしりしんきん掲示板～地域情報とお知らせコーナー～ 7P
 - 観光・漁業情報
 - 網走信金からのお知らせ
- 網走信金の《のうだいレポート》 8P

景気概況トピックス

国内景況 D I 値がやや増加

日銀短観 業況判断DI (全国)		2021年		2022年				2023年			
		9月	12月	3月	6月	9月	12月	3月	6月	9月	12月予想
大企業	製造業	18	17	14	9	8	7	1	5	9	10
	非製造業	2	10	9	13	14	19	20	23	27	21
中堅企業	製造業	—	6	3	0	0	1	△5	0	0	2
	非製造業	—	2	0	6	7	11	14	17	19	14
中小企業	製造業	△3	△1	△4	△4	△4	△2	△6	△5	△5	△2
	非製造業	△10	△3	△6	△1	2	6	8	11	12	8
全規模計		△2	2	0	2	3	6	5	8	10	8

■ 日本銀行が2023年10月2日に発表した2023年9月の全国企業短期経済観測調査（以下日銀短観、対象9,111社、回答率99.4%）によりますと、企業の景況感を示す業況判断指数（D I）は、全規模計で2023年6月の前回調査結果(プラス8)より2ポイント増加のプラス10となりました。

■ 日本銀行による2023年7月28日公表の「経済・物価情勢の展望」より

基本的見解：「わが国の景気は、緩やかに回復している。海外経済は、回復ペースが鈍化している。」

見通し：「当面のわが国経済を展望すると、海外経済の回復ペース鈍化による下押し圧力を受けるものの、ペントアップ需要の顕在化に加え、緩和的な金融環境や政府の経済対策の効果などにも支えられて、緩やかな回復が続けるとみられる。」

■ 内閣府発表の2023年9月26日公表の月例経済報告での判断

国内基調判断：「景気は、緩やかに回復している。」

先行き：「先行きについては、雇用・所得環境が改善する下で、各種政策の効果もあって、緩やかな回復が続くことが期待される。ただし、世界的な金融引締めに伴う影響や中国経済の先行き懸念など、海外景気の下振れが我が国の景気を下押しするリスクとなっている。また、物価上昇、金融資本市場の変動等の影響に十分注意する必要がある。」

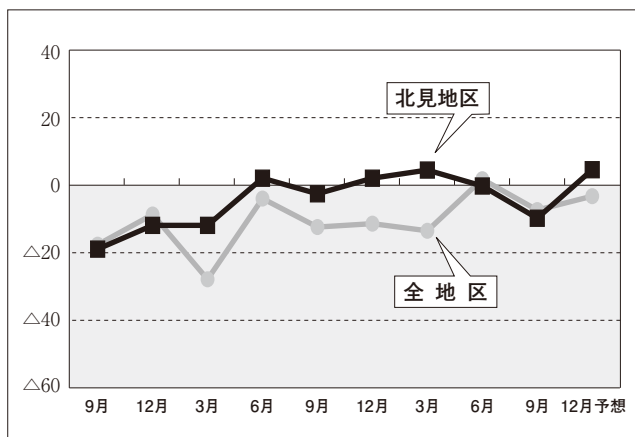
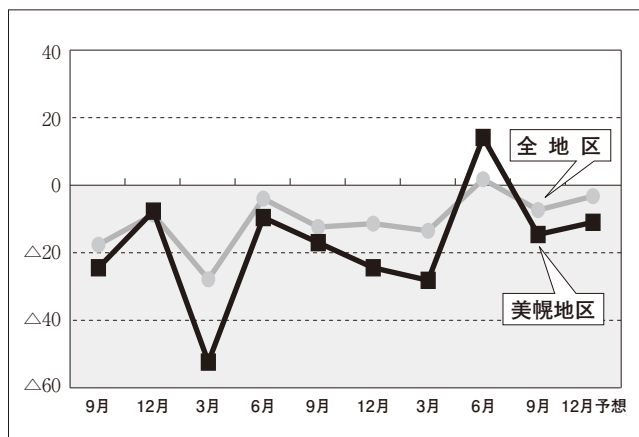
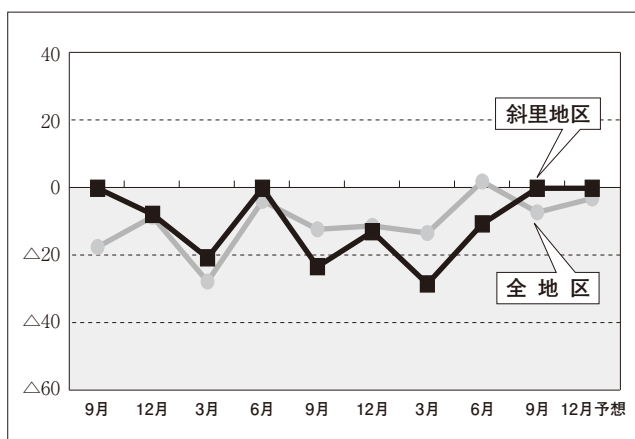
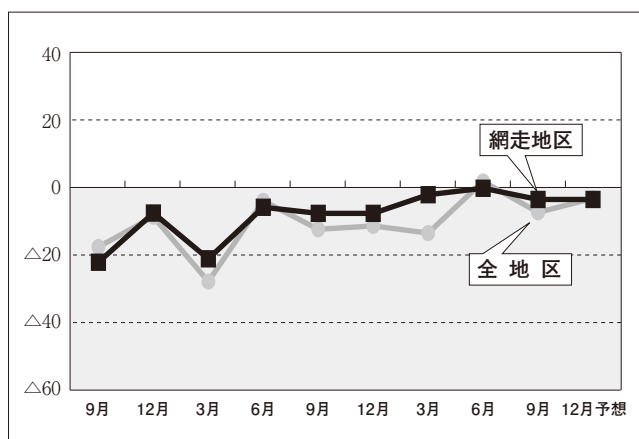
道内景況 製造業のD I 値が増加

日銀短観 業況判断DI (道内)		2021年		2022年				2023年			
		9月	12月	3月	6月	9月	12月	3月	6月	9月	12月予想
製造業		9	12	△11	△4	△6	2	△6	△9	△3	0
非製造業		△11	△5	△10	△1	5	5	11	13	13	7
全産業		△6	△2	△10	△1	3	5	7	8	10	5

■ 日本銀行札幌支店が発表した2023年9月期の日銀短観道内集計（対象436社、回答率99.3%）によりますと、道内の業況判断指数（D I）は、2023年6月の前回調査結果（プラス8）より2ポイント増加のプラス10となりました。

業況判断D I の推移 (地区別)

地区区分	2021年		2022年				2023年			
	9月	12月	3月	6月	9月	12月	3月	6月	9月	12月予想
網走地区	△21.8	△7.3	△20.8	△5.6	△7.4	△7.4	△1.9	0.0	△3.3	△3.3
斜里地区	0.0	△7.7	△20.5	0.0	△23.1	△12.8	△28.2	△10.5	0.0	0.0
美幌地区	△24.1	△7.4	△51.9	△9.3	△16.7	△24.1	△27.8	14.3	△14.3	△10.7
北見地区	△18.6	△11.6	△11.6	2.3	△2.3	2.3	4.7	0.0	△9.5	4.8
全地区集計	△17.3	△8.4	△27.5	△3.7	△12.1	△11.1	△13.2	2.0	△7.1	△3.0



☆オホーツク総合振興局管内企業を「網走地区」(網走市内)、「斜里地区」(斜里町・小清水町・清里町内)、「美幌地区」(美幌町・大空町・津別町内)、「北見地区」(常呂を含む北見市内)に区分して業況判断結果を分析しております。

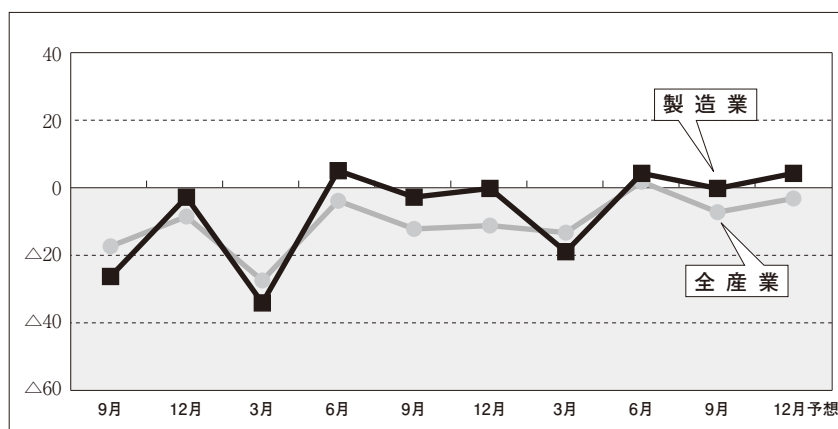
業況判断D Iの推移（業種別）

業種区分	2021年		2022年				2023年			
	9月	12月	3月	6月	9月	12月	3月	6月	9月	12月予想
製造業	△26.3	△2.6	△34.2	5.3	△2.6	0.0	△18.9	4.5	0.0	4.5
建設業	△4.5	4.5	△9.3	△7.0	△16.3	△4.7	△11.6	8.0	△20.0	△8.0
卸売・小売業	△23.3	△23.3	△34.7	△9.6	△20.5	△20.5	△11.0	△2.9	0.0	△5.7
サービス業	△11.1	0.0	△27.8	2.8	0.0	△11.1	△13.9	0.0	△11.8	0.0
全業種集計	△17.3	△8.4	△27.5	△3.7	△12.1	△11.1	△13.2	2.0	△7.1	△3.0

製造業（対象22先）

業況判断

	良い	横ばい	悪い	DI値
今期	9.1	81.8	9.1	0.0
次期予測	18.2	68.2	13.6	4.5



在庫状況

	過剰	適正	不足	DI値
今期	4.8	85.7	9.5	△4.8
次期予測	0.0	95.2	4.8	△4.8

販売価格

	上昇	横ばい	下降	DI値
今期	22.7	77.3	0.0	22.7
次期予測	27.3	68.2	4.5	22.7

仕入価格

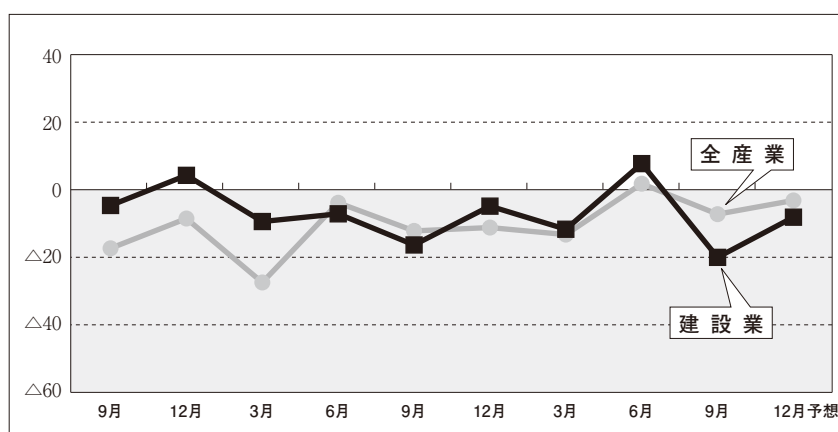
	上昇	横ばい	下降	DI値
今期	27.3	72.7	0.0	27.3
次期予測	36.4	59.1	4.5	31.8

※DI値を除く各項目の数値は各回答の構成値です。

建設業（対象26先）

業況判断

	良い	横ばい	悪い	DI値
今期	0.0	80.0	20.0	△20.0
次期予測	4.0	84.0	12.0	△8.0



在庫状況

	過剰	適正	不足	DI値
今期	0.0	100.0	0.0	0.0
次期予測	0.0	96.0	4.0	△4.0

販売価格

	上昇	横ばい	下降	DI値
今期	16.7	83.3	0.0	16.7
次期予測	20.8	79.2	0.0	20.8

仕入価格

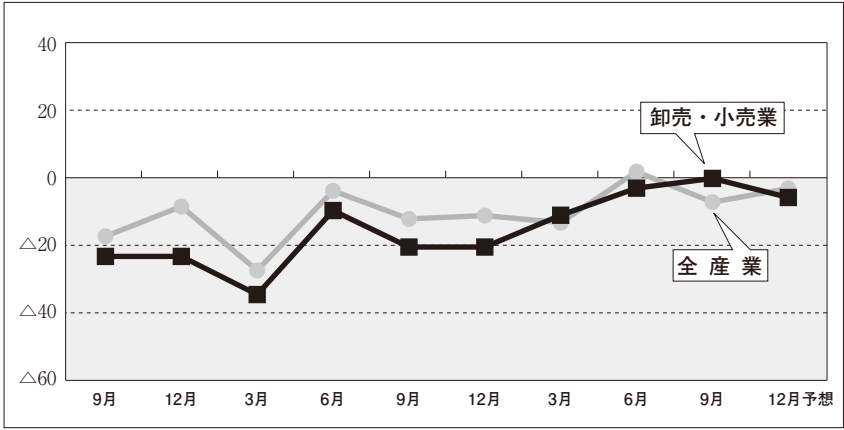
	上昇	横ばい	下降	DI値
今期	44.0	56.0	0.0	44.0
次期予測	44.0	56.0	0.0	44.0

※DI値を除く各項目の数値は各回答の構成値です。

卸売・小売業 (対象35先)

業況判断

	良い	横ばい	悪い	DI値
今期	14.3	71.4	14.3	0.0
次期予測	11.4	71.4	17.1	△ 5.7



在庫状況

	過剰	適正	不足	DI値
今期	20.0	77.1	2.9	17.1
次期予測	2.9	91.2	5.9	△ 2.9

販売価格

	上昇	横ばい	下降	DI値
今期	65.7	31.4	2.9	62.9
次期予測	47.1	47.1	5.9	41.2

仕入価格

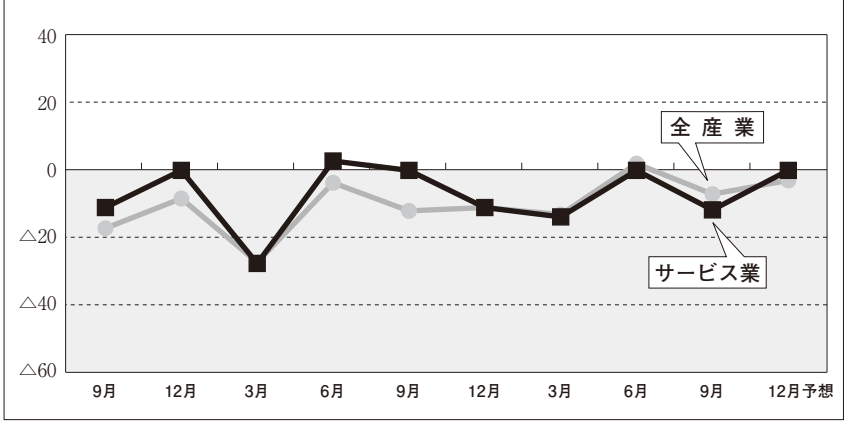
	上昇	横ばい	下降	DI値
今期	65.7	31.4	2.9	62.9
次期予測	50.0	47.1	2.9	47.1

※DI値を除く各項目の数値は各回答の構成値です。

サービス業 (対象18先)

業況判断

	良い	横ばい	悪い	DI値
今期	0.0	88.2	11.8	△ 11.8
次期予測	5.9	88.2	5.9	0.0



在庫状況

	過剰	適正	不足	DI値
今期	0.0	100.0	0.0	0.0
次期予測	5.9	94.1	0.0	5.9

販売価格

	上昇	横ばい	下降	DI値
今期	23.5	76.5	0.0	23.5
次期予測	17.6	82.4	0.0	17.6

仕入価格

	上昇	横ばい	下降	DI値
今期	44.4	55.6	0.0	44.4
次期予測	29.4	70.6	0.0	29.4

※DI値を除く各項目の数値は各回答の構成値です。

経営上の問題点

2023年9月期調査回答	(回答割合)	前回 (2023年6月)	前々回 (2023年3月)
1位 仕入商品又は原材料の値上り	(53.5%)	← 1位 (54.5%)	← 1位 (57.4%)
2位 従業員の確保難 (人手不足)	(39.6%)	← 2位 (42.6%)	← 3位 (32.1%)
3位 売上又は受注の停滞・減少	(31.7%)	← 3位 (33.7%)	← 2位 (41.1%)

※複数回答による回答割合上位3項目

前回と同様、「仕入商品又は原材料の値上り」が1位、「従業員の確保難 (人手不足)」が2位、「売上又は受注の停滞・減少」が3位となりました。

「中小企業の将来を見据えた事業承継について」

本特別調査は、信金中央金庫の地域・中小企業研究所が四半期毎に実施している定例調査の特別調査項目について、当庫取引先企業に同一内容のアンケート調査を実施したものです（102社中101社から回答）。（2023年9月調査）

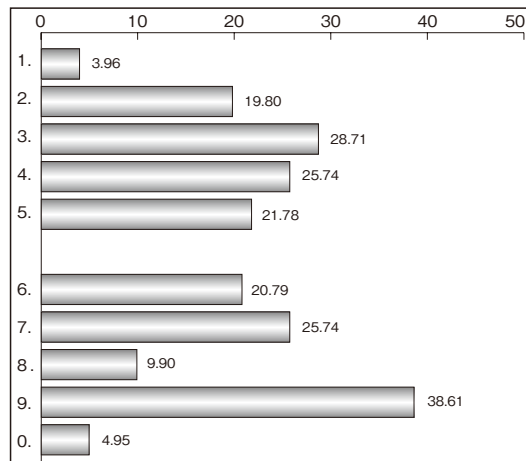
問1. 貴社の社長（代表者）の年齢階層はいずれに属しますか。次の1～5の中から1つ選んでお答えください。また、貴社の後継者問題について最も当てはまるものを6～0の中から1つ選んでお答えください。

社長の年齢階層

1. 20歳代、30歳代
2. 40歳代
3. 50歳代
4. 60歳代
5. 70歳代以上

後継者について

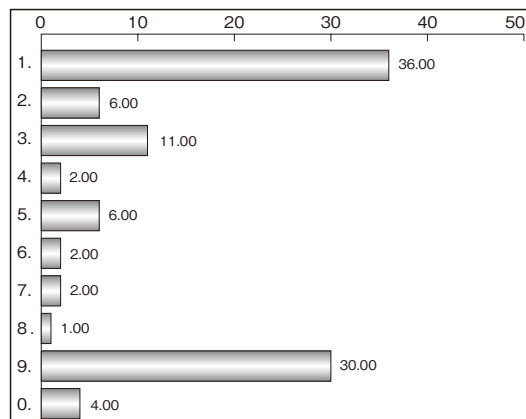
6. 後継者はすでに決まっている
7. 後継者はいるが、まだ決まっていない
8. 候補者が見当たらない
9. まだ考えていない
0. 後継者は必要ない（事業譲渡希望・廃業予定など）



代表者の年齢階層について、「50歳代」が最も多く、次に「60歳代」、「70歳代」が多くなっております。後継者の有無について、「まだ考えていない」が最も多く、「後継者はいるがまだ決まっていない」、「後継者はすでに決まっている」が続いております。

問2. 貴社の現時点における事業承継の考え方について最も当てはまるものを次の1～0の中から1つ選んでお答えください。

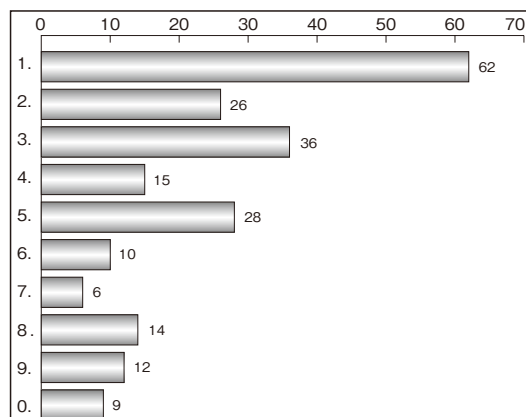
1. 子供（娘婿などを含む）に承継
2. その他の同族者（兄弟・親戚など）に承継
3. 非同族の役員、従業員に承継
4. 非同族の社外人材に承継
5. M&A（第三者への事業譲渡）等
6. 忙しくて考える余裕がない
7. 何から手を付けていいかわからない
8. 身近に相談相手がいない
9. 現時点で考えるつもりはない
0. 現在の事業を継続するつもりがない



事業承継の考え方について最も多い回答は「子供（娘婿などを含む）に承継」で、全体の3割強となっております。一方で「現時点で考えるつもりがない」回答も3割で、問1同様、事業承継について、まだ考えていない事業者も見られます。

問3. 貴社では事業承継を行おうとする際に、どのようなことが問題になると考えられますか。次の1～0の中から3つ以内で選んでお答えください。

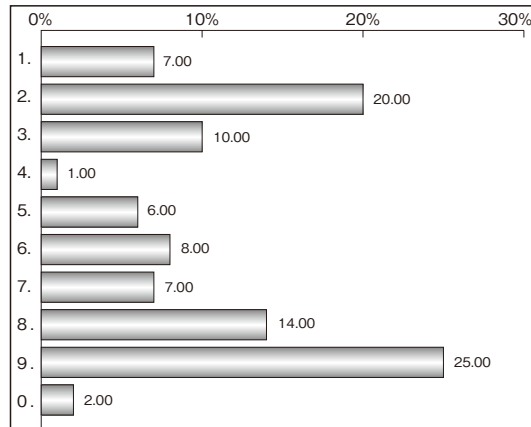
1. 事業の将来性
2. 取引先との信頼関係の維持
3. 後継者の力量
4. 候補者の選定・確保
5. 従業員の雇用維持
6. 従業員の理解
7. 譲渡金額
8. 借入金・個人保証の引継ぎ
9. 個人資産の取扱い・相続税等の税金対策
0. 特になし



事業承継に関する問題として、回答が多い順に「事業の将来性」、「後継者の力量」、「従業員の雇用維持」、「取引先との信頼関係の維持」となっております。

問4. 中小企業が円滑に事業承継を進めていく上で、信用金庫には何を期待しますか。信用金庫に対して期待していること、もしくは今後期待したいことについて、最も当てはまるものを次の1～0の中から1つ選んでお答えください。

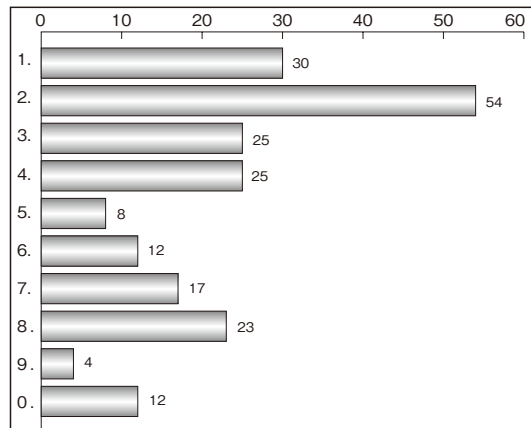
1. 後継者教育・セミナー等
2. 個別相談
3. 専門家（税理士等）の紹介
4. 事業譲渡先の紹介
5. 事業承継前後の個人保証・担保への対応
6. 早期の事業承継の準備への助言等
7. 承継後の事業計画策定への助言等
8. 自社の問題であるため自社で解決
9. 特にない
0. その他



信用金庫に期待する内容として「特にない」回答が最も多くありましたが、「個別相談」、「専門家の紹介」の回答も多結果となりました。当金庫では、専門家派遣による個別相談や各種支援メニューをご用意しておりますので、お気軽にお問合せください。

問5. 近年、中小企業におけるM&A（第三者への事業譲渡）が話題になっていますが、M&Aについてどのような認識を持っていますか。下記の1～0の中から3つ以内で選んでお答えください。

1. 事業を最適な先に譲渡できる
2. 従業員の雇用を維持できる
3. 取引関係を維持できる
4. 事業拡大戦略の1つである
5. 乗っ取りなど負のイメージがある
6. 中小企業にはなじまない
7. 従業員の雇用維持に不安がある
8. 専門家の支援が必要なものである
9. その他
0. よくわからない



多くの事業者が「雇用の維持」や「取引関係の維持」など、プラスに捉えており、「専門家の支援が必要なものである」といった回答もあります。当金庫では、M&Aにつきましても専門家派遣による個別相談を行っておりますので、お気軽にお問い合わせください。

あほしんきん 掲示板～地域情報とお知らせコーナー～

観光情報：観光入込数の回復

観光入込状況について、観光関連のイベントが再開していることもあり、各観光施設の入込数はコロナ禍前の8割～9割まで回復しております。

漁業情報：マスの記録的な不漁

マスは1年ごとに豊漁と不漁となる傾向がありましたが、近年は不漁が続いております。今年は不漁の昨年をさらに下回る水揚げ高となっております。

網走信金からのお知らせ

事業承継（M&A）、経営改善、販路拡大、補助金申請、人材紹介など、各種支援メニューを提供しております。当金庫では専門性の高い外部機関と連携し、企業のライフステージにあわせた支援を実施しておりますので、入口段階の相談窓口として、お気軽にお問い合わせください。





網走信金の のうだいレポート

【東農大オホーツクの研究紹介：

センサーを活用した網走ビールの美味しさの見える化！】

人は食品を食べる際、五感（視覚、嗅覚、味覚、触覚、聴覚）でその食味特性を脳に伝達し、瞬時に判断・評価しているものの、体調や天候、それまでの食経験などによる各自の美味しさの評価を客観的に数値化することは難しい。そこで食香粧化学科食の化学研究室では、センサー分析、官能分析および成分分析を組合せ、食品の美味しさ評価における客観性の向上とその数値化・視覚化を試みている。ここでは第一次クラフトビールブーム時代に設立し道東エリアの大手飲料メーカーにまで成長した網走ビール株式会社の製品ラインナップの特徴を解析した。

同社の製品は、冬のオホーツクを代表する観光資源である流水をイメージした斬新な色彩の青いビール「流水ドラフト」を筆頭に四季をイメージした鮮やかな色彩のビールや発泡酒を醸造し、個性的な色調だけでなく特有の香味を有した製品開発力で地元のみならず多くのファンを抱えている。

解析の結果、第一の特徴である色彩は製品の全銘柄共そのコンセプトに合わせた独自の鮮やかな色彩を示すことが明らかとなった。また香気では発泡酒とビール間には明瞭な相違があり、その違いは使用する麦芽とホップが大きく影響を与えていること。さらに呈味も発泡酒とビールでは相違が顕著でABASHIRIアルチザンエール、監獄の黒は他試料と比べ苦味の強い製品であることが判明した。なお本研究は2022年度北見市産学官連携推進協議会の助成にて実施した。

【お問い合わせ先】

事務局：地域課題戦略推進協議会

「未来を考える戦略センター」

北海道網走市八坂196

東京農業大学生物産業学部2号館2F

TEL:0152-48-3882

FAX:0152-48-2940

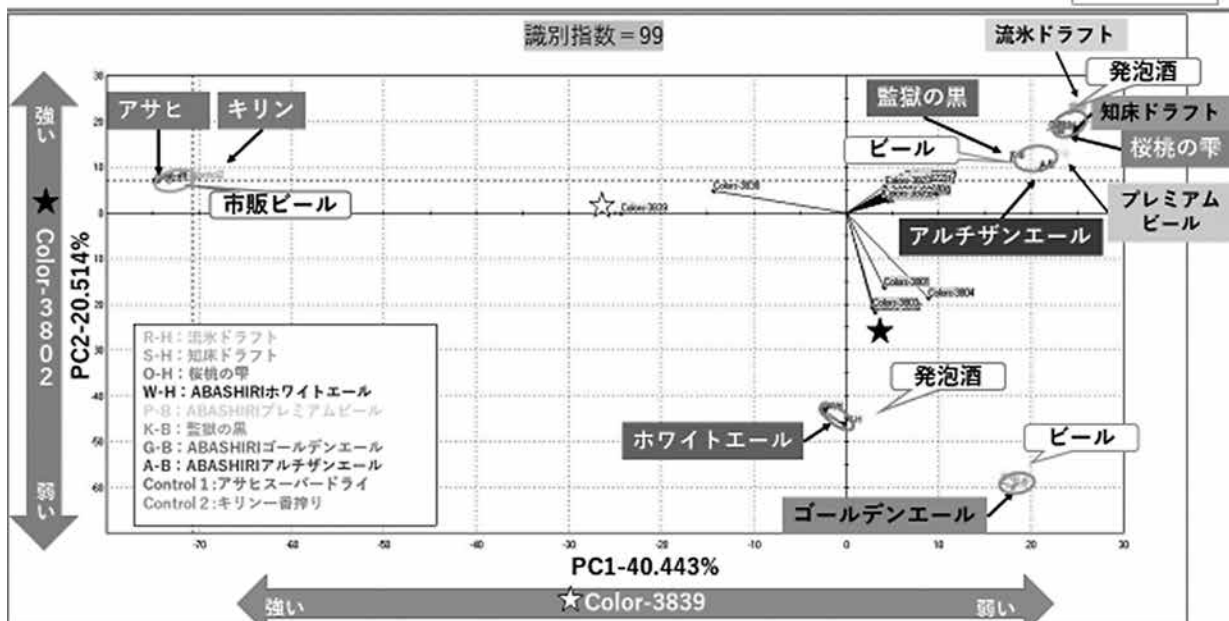
E-mail : mirai-c2@nodai.ac.jp

地域課題戦略推進協議会構成団体

- ・東京農業大学
- ・網走市
- ・網走商工会議所
- ・オホーツク網走農業協同組合
- ・網走漁業協同組合
- ・西網走漁業協同組合
- ・一般社団法人網走観光協会
- ・網走信用金庫

IRISにて解析した網走ビールの各発泡酒&ビールにおける色彩の主成分分析結果

☆第一寄与率
★第二寄与率



店舗のごあんない

本店	〒093-0014 網走市南4条西1丁目8番地	☎(0152)43-3111
市役所出張所	〒093-0006 網走市南6条東4丁目 網走市役所内	☎(0152)44-6260
駅前支店	〒093-0046 網走市新町1丁目7番地10	☎(0152)44-5265
斜里支店	〒099-4112 斜里郡斜里町港町2番地48	☎(0152)23-3111
美幌支店 (稲美支店)	〒092-0050 網走郡美幌町字大通北3丁目12番地の1	☎(0152)73-2161
常呂支店	〒093-0210 北見市常呂町字常呂325番地16	☎(0152)54-2304
小清水支店	〒099-3642 斜里郡小清水町南町2丁目1番10号	☎(0152)62-2221
清里支店	〒099-4406 斜里郡清里町水元町16番地2	☎(0152)25-2311
女満別支店	〒099-2323 網走郡大空町女満別西3条4丁目2番6号	☎(0152)74-2171
東藻琴支店	〒099-3293 網走郡大空町東藻琴360番地の1大空町東藻琴総合支所内	☎(0152)66-2311
北見支店	〒090-0044 北見市北4条西4丁目14番地	☎(0157)23-7366
津別支店	〒092-0231 網走郡津別町字大通39番地1	☎(0152)76-2101
釧路支店	〒085-0032 釧路市新栄町3番13号	☎(0154)24-0165
北進支店	〒090-0052 北見市北進町4丁目3番48号	☎(0157)22-3111
釧路北支店	〒085-0057 釧路市愛国西1丁目24番17号	☎(0154)38-3111
駒場支店	〒093-0035 網走市駒場南4丁目4番3号	☎(0152)45-3111
帯広支店	〒080-0015 帯広市西5条南14丁目4番地1	☎(0155)21-3111
潮見支店	〒093-0042 網走市潮見6丁目105番15	☎(0152)43-4800
音更支店	〒080-0301 河東郡音更町木野大通西10丁目1番地7	☎(0155)30-2100

※稲美支店は2021年11月1日より、美幌支店内に移転しております。

サテライト店舗のご案内

2022年4月4日より、駅前支店と潮見支店は預金・保険募集等に特化した「サテライト店舗」として営業しております。融資業務（新たな融資のお申込みに関する各種相談）につきましては、それぞれの母店にてお取り扱いさせていただきます。ご理解と変わらぬご愛顧を賜りますようお願い申し上げます。

サテライト店	母店
駅前支店	本店
潮見支店	駒場支店
東藻琴支店	女満別支店



<ホームページ> <http://www.abashin.co.jp>



この印刷物は再生紙を使用しています。