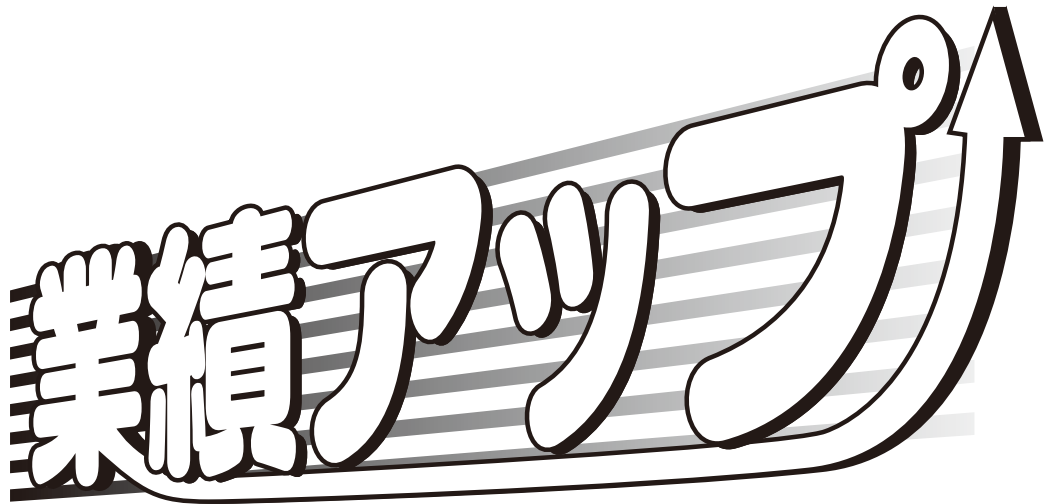


第185回

網走信用金庫 管内企業業況調査

(2023年12月期調査)



いつも身近なおつきあい

あばしりしんきん

<ホームページ> <https://www.shinkin.co.jp/abashiri/>

第185回 管内企業業況調査

2024年1月
網走信用金庫
地域振興支援部

□ 調 査 要 領

- 調査項目 「業況判断」など9項目
- 調査時期 2023年12月1日～12月7日
- 対象期間 2023年10月～12月期の実績、前年同月対比の実績、2024年1月～3月期の見通し
- 対象企業 オホーツク総合振興局管内で当金庫営業区域内の企業102社
- 調査方法 信金職員による直接聴き取り調査
- 分析方法 地区別及び業種別の景気動向指数の判断D I (ディフュージョン・インデックス)分析
※DI数値は、各質問項目別に「良い(増加・上昇)と回答した企業の全体に占める割合(%)」－
「悪い(減少・下降)と回答した企業の全体に占める割合(%)」を計算したものです。
なお、調査時期による一定の時系列波を補正する「季節調整」は実施していません。
- 回答企業数 100社 (回答率98.0%)

■回答企業内訳

地区別区分	網走地区	斜里地区	美幌地区	北見地区	合 計
	32社	19社	28社	21社	100社
業種別区分	製造業	建設業	卸売・小売業	サービス業	合 計
	22社	26社	34社	18社	100社

■企業規模別内訳 (従業員数)

10人未満	30人未満	50人未満	100人未満	150人未満	200人未満	200人以上	合 計
33社	47社	8社	9社	2社	0社	1社	100社

◇ 目 次 ◇

- 第185回 管内企業業況調査 調査要領 1P
- 景気概況トピックス 国内景況・道内景況 2P
- 地区別の業況判断のD I 推移 3P
- 業種別の業況判断のD I 推移、項目別調査結果 4P～5P
 - 1. 在庫状況 2. 販売価格 3. 仕入価格 4. 経営上の問題点
- 特別調査「2024年(令和6年)の経営見通し」アンケート結果 6P～7P
 - 信金中央金庫全国一斉アンケート
- 《のうだいレポート》 7P
- あばしりしんきん掲示板～地域情報とお知らせコーナー～ 8P
 - 観光・漁業情報
 - 網走信金からのお知らせ

景 気 概 況 ト ピ ッ ク ス

国内景況 中小製造業のDI値がプラスに

日銀短観 業況判断DI (全国)		2021年	2022年				2023年				2024年
		12月	3月	6月	9月	12月	3月	6月	9月	12月	3月予想
大企業	製造業	17	14	9	8	7	1	5	9	12	8
	非製造業	10	9	13	14	19	20	23	27	30	24
中堅企業	製造業	6	3	0	0	1	△5	0	0	5	4
	非製造業	2	0	6	7	11	14	17	19	20	14
中小企業	製造業	△1	△4	△4	△4	△2	△6	△5	△5	1	△1
	非製造業	△3	△6	△1	2	6	8	11	12	14	7
全規模計		2	0	2	3	6	5	8	10	13	8

■ 日本銀行が2023年12月13日に発表した2023年12月の全国企業短期経済観測調査（以下日銀短観、対象9,072社、回答率99.3%）によりますと、企業の景況感を示す業況判断指数（DI）は、全規模計で2023年9月の前回調査結果（プラス10）より3ポイント増加のプラス13となりました。

■ 日本銀行による2023年10月31日公表の「経済・物価情勢の展望」より
 基本的見解：「わが国の景気は、緩やかに回復している。海外経済は、回復ペースが鈍化している。」
 見通し：「先行きのわが国経済を展望すると、当面は、海外経済の回復ペース鈍化による下押し圧力を受けるものの、ペントアップ需要の顕在化に加え、緩和的な金融環境や政府の経済対策の効果などにも支えられて、緩やかな回復を続けるとみられる。」

■ 内閣府発表の2023年12月19日公表の月例経済報告での判断
 国内基調判断：「景気は、このところ一部に足踏みもみられるが、緩やかに回復している。」
 先行き：「先行きについては、雇用・所得環境が改善する下で、各種政策の効果もあって、緩やかな回復が続くことが期待される。ただし、世界的な金融引締めに伴う影響や中国経済の先行き懸念など、海外景気の下振れが我が国の景気を下押しするリスクとなっている。また、物価上昇、中東地域をめぐる情勢、金融資本市場の変動等の影響に十分注意する必要がある。」

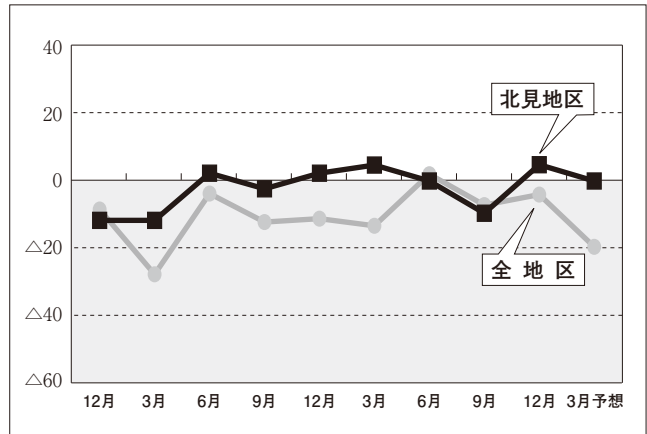
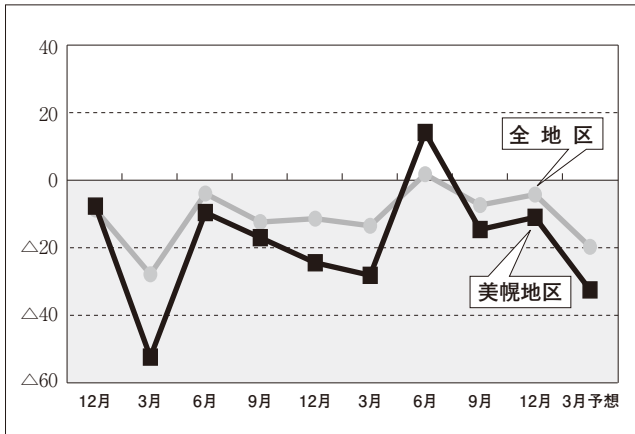
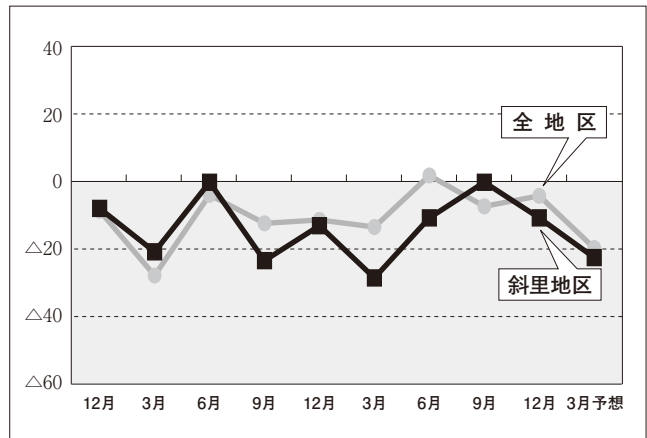
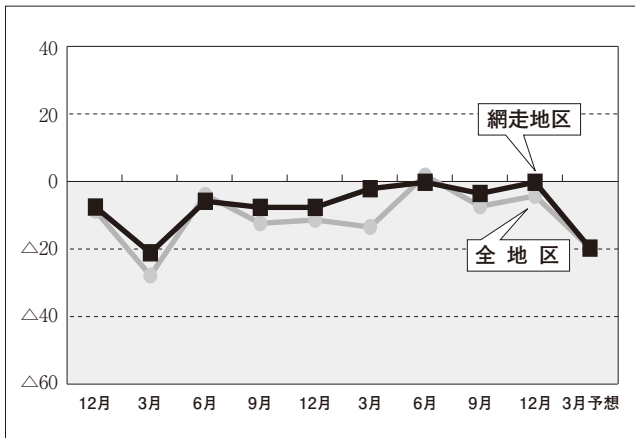
道内景況 製造業のDI値がプラスに

日銀短観 業況判断DI (道内)		2021年	2022年				2023年				2024年
		12月	3月	6月	9月	12月	3月	6月	9月	12月	3月予想
製造業		12	△11	△4	△6	2	△6	△9	△3	2	4
非製造業		△5	△10	△1	5	5	11	13	13	15	6
全産業		△2	△10	△1	3	5	7	8	10	12	6

■ 日本銀行札幌支店が発表した2023年12月期の日銀短観道内集計（対象435社、回答率99.8%）によりますと、道内の業況判断指数（DI）は、2023年9月の前回調査結果（プラス10）より2ポイント増加のプラス12となりました。

業況判断D I の推移 (地区別)

地区区分	2021年	2022年				2023年					2024年
	12月	3月	6月	9月	12月	3月	6月	9月	12月	3月予想	
網走地区	△7.3	△20.8	△5.6	△7.4	△7.4	△1.9	0.0	△3.3	0.0	△19.4	
斜里地区	△7.7	△20.5	0.0	△23.1	△12.8	△28.2	△10.5	0.0	△10.5	△22.2	
美幌地区	△7.4	△51.9	△9.3	△16.7	△24.1	△27.8	14.3	△14.3	△10.7	△32.1	
北見地区	△11.6	△11.6	2.3	△2.3	2.3	4.7	0.0	△9.5	4.8	0.0	
全地区集計	△8.4	△27.5	△3.7	△12.1	△11.1	△13.2	2.0	△7.1	△4.0	△19.4	



☆オホーツク総合振興局管内企業を「網走地区」(網走市内)、「斜里地区」(斜里町・小清水町・清里町内)、「美幌地区」(美幌町・大空町・津別町内)、「北見地区」(常呂を含む北見市内)に区分して業況判断結果を分析しております。

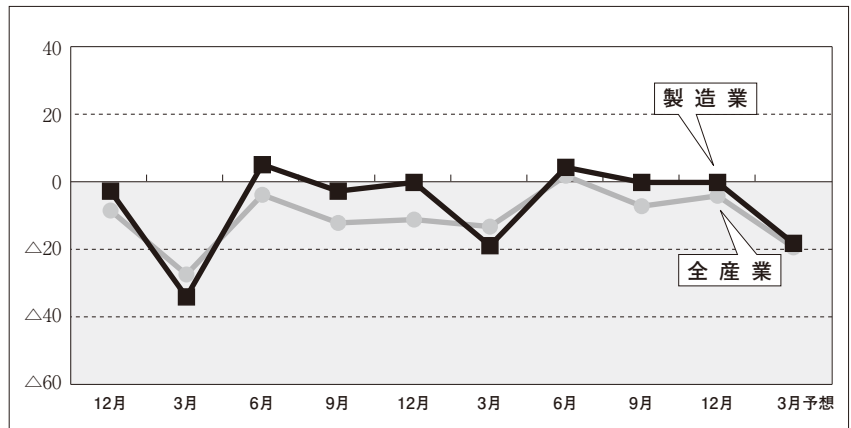
業況判断D I の推移 (業種別)

業種区分	2021年	2022年				2023年				2024年
	12月	3月	6月	9月	12月	3月	6月	9月	12月	3月予想
製造業	△2.6	△34.2	5.3	△2.6	0.0	△18.9	4.5	0.0	0.0	△18.2
建設業	4.5	△9.3	△7.0	△16.3	△4.7	△11.6	8.0	△20.0	△12.0	△32.0
卸売・小売業	△23.3	△34.7	△9.6	△20.5	△20.5	△11.0	△2.9	0.0	△5.9	△15.2
サービス業	0.0	△27.8	2.8	0.0	△11.1	△13.9	0.0	△11.8	5.6	△11.1
全業種集計	△8.4	△27.5	△3.7	△12.1	△11.1	△13.2	2.0	△7.1	△4.0	△19.4

製造業 (対象22先)

業況判断

	良い	横ばい	悪い	DI 値
今期	18.2	63.6	18.2	0.0
次期予測	4.5	72.7	22.7	△18.2



在庫状況

	過剰	適正	不足	DI 値
今期	0.0	90.5	9.5	△9.5
次期予測	0.0	90.5	9.5	△9.5

販売価格

	上昇	横ばい	下降	DI 値
今期	31.8	68.2	0.0	31.8
次期予測	18.2	81.8	0.0	18.2

仕入価格

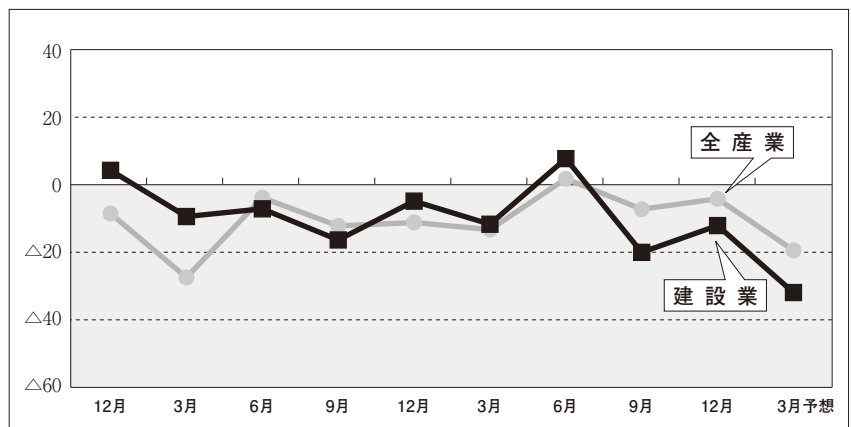
	上昇	横ばい	下降	DI 値
今期	22.7	72.7	4.5	18.2
次期予測	31.8	68.2	0.0	31.8

※DI値を除く各項目の数値は各回答の構成値です。

建設業 (対象26先)

業況判断

	良い	横ばい	悪い	DI 値
今期	8.0	72.0	20.0	△12.0
次期予測	0.0	68.0	32.0	△32.0



在庫状況

	過剰	適正	不足	DI 値
今期	0.0	96.0	4.0	△4.0
次期予測	4.0	92.0	4.0	0.0

販売価格

	上昇	横ばい	下降	DI 値
今期	25.0	75.0	0.0	25.0
次期予測	20.8	75.0	4.2	16.7

仕入価格

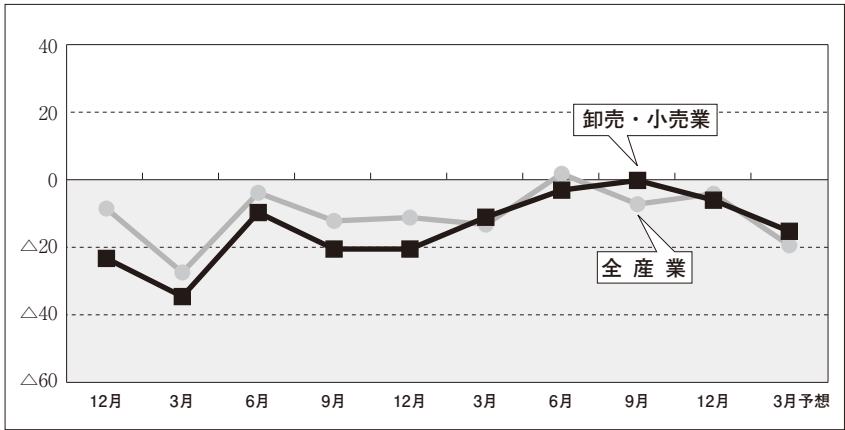
	上昇	横ばい	下降	DI 値
今期	44.0	56.0	0.0	44.0
次期予測	40.0	56.0	4.0	36.0

※DI値を除く各項目の数値は各回答の構成値です。

卸売・小売業 (対象34先)

業況判断

	良い	横ばい	悪い	DI値
今期	17.6	58.8	23.5	△ 5.9
次期予測	12.1	60.6	27.3	△ 15.2



在庫状況

	過剰	適正	不足	DI値
今期	12.1	87.9	0.0	12.1
次期予測	6.1	90.9	3.0	3.0

販売価格

	上昇	横ばい	下降	DI値
今期	47.1	50.0	2.9	44.1
次期予測	46.9	50.0	3.1	43.8

仕入価格

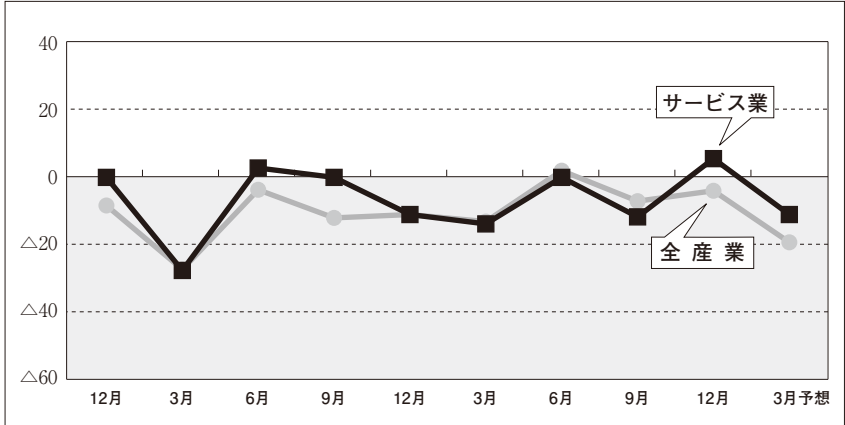
	上昇	横ばい	下降	DI値
今期	58.8	41.2	0.0	58.8
次期予測	51.5	45.5	3.0	48.5

※DI値を除く各項目の数値は各回答の構成値です。

サービス業 (対象18先)

業況判断

	良い	横ばい	悪い	DI値
今期	16.7	72.2	11.1	5.6
次期予測	5.6	77.8	16.7	△ 11.1



在庫状況

	過剰	適正	不足	DI値
今期	5.6	94.4	0.0	5.6
次期予測	5.6	94.4	0.0	5.6

販売価格

	上昇	横ばい	下降	DI値
今期	27.8	72.2	0.0	27.8
次期予測	11.1	83.3	5.6	5.6

仕入価格

	上昇	横ばい	下降	DI値
今期	50.0	50.0	0.0	50.0
次期予測	50.0	50.0	0.0	50.0

※DI値を除く各項目の数値は各回答の構成値です。

経営上の問題点

2023年12月期調査回答	(回答割合)	前回 (2023年9月)	前々回 (2023年6月)
1位 仕入商品又は原材料の値上り	(53.0%)	1位 (53.5%)	1位 (54.5%)
2位 売上又は受注の停滞・減少	(42.0%)	3位 (31.7%)	3位 (33.7%)
3位 従業員の確保難 (人手不足)	(36.0%)	2位 (39.6%)	2位 (42.6%)

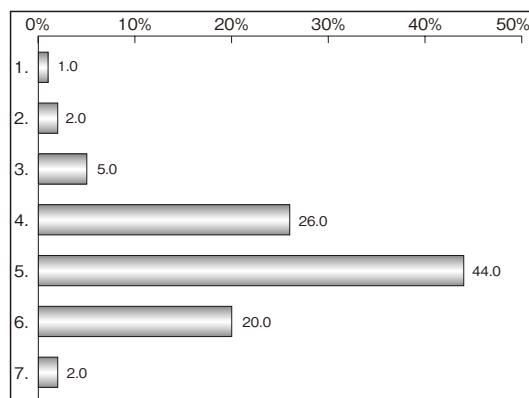
※複数回答による回答割合上位3項目

「仕入商品又は原材料の値上り」が1位、「売上又は受注の停滞・減少」が2位、「従業員の確保難 (人手不足)」が3位となりました。

本特別調査は、信金中央金庫の地域・中小企業研究所が四半期毎に実施している定例調査の特別調査項目について、当庫取引先企業に同一内容のアンケート調査を実施したものです（102社中100社から回答）。（2023年12月調査）

問1. 貴社では、2024年の日本の景気をどのように見通していますか。次の中から1つ選んでお答えください。

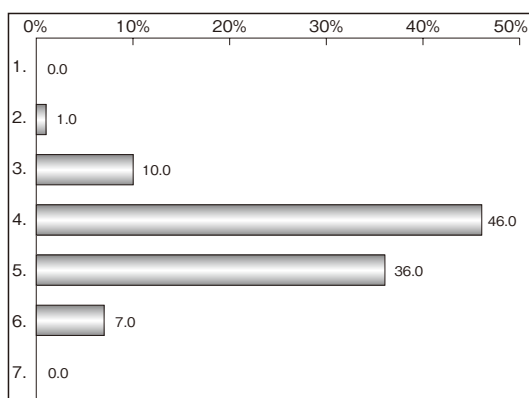
1. 非常に良い
2. 良い
3. やや良い
4. 普通
5. やや悪い
6. 悪い
7. 非常に悪い



日本の景気について、4分の1の事業者が「普通」と答えた一方で、「やや悪い」と答えた事業者が約4割、「悪い」と答えた事業者が2割で多数となっております。

問2. 貴社では、2024年の自社の業況（景気）をどのように見通していますか。次の中から1つ選んでお答えください。

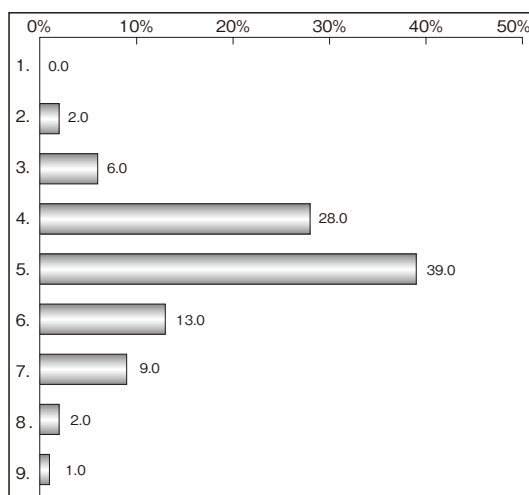
1. 非常に良い
2. 良い
3. やや良い
4. 普通
5. やや悪い
6. 悪い
7. 非常に悪い



自社の業況については、4割強の事業者が「普通」と回答し、多数となっておりますが、3割強の事業者は「やや悪い」と回答しております。

問3. 2024年において貴社の売上額の伸び率は、2023年に比べておおよそどのぐらいになると見通していますか。次の中から1つ選んでお答えください。

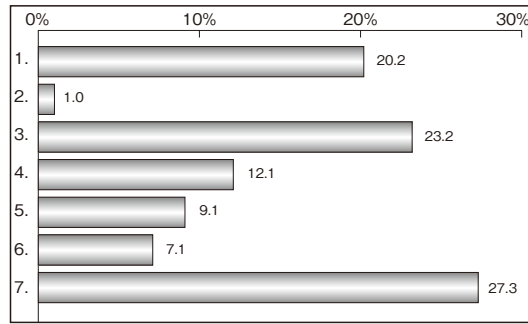
1. 30%以上の増加
2. 20～29%の増加
3. 10～19%の増加
4. 10%未満の増加
5. 変わらない
6. 10%未満の減少
7. 10～19%の減少
8. 20～29%の減少
9. 30%以上の減少



売上の増加率については、約4割の事業者が「変わらない」と回答し、約3割の事業者が「10%未満の増加」と回答しております。

問4. 貴社では、自社の業況が上向く転換点をいつ頃になると見通していますか。次の中から1つ選んでお答えください。

1. すでに上向いている
2. 6ヶ月以内
3. 1年後
4. 2年後
5. 3年後
6. 3年超
7. 業況改善の見通しは立たない



約2割の事業者が「すでに上向いている」と回答し、「1年後」との回答も約2割となっております。一方で、約3割の事業者「業況改善の見通しは立たない」と回答しております。

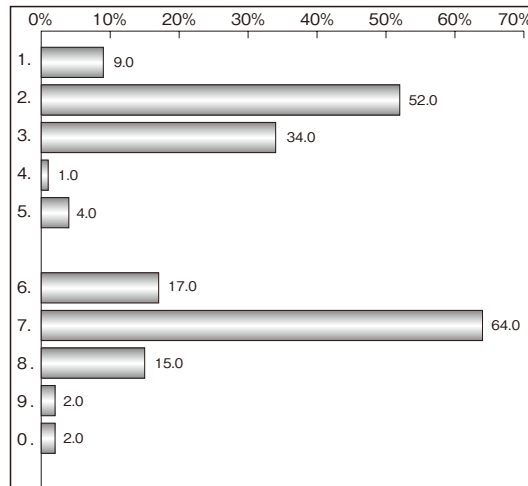
問5. 近年、販売価格や仕入価格に上昇の傾向がみられますが、2024年を展望したとき、貴社では価格面の動向をどのように見通していますか。販売金額については1～5から、仕入価格については6～0から、それぞれもっとも当てはまるものを1つずつ選んでお答えください。

販売価格

1. 大幅な上昇（10%以上）
2. 緩やかな上昇（10%未満）
3. 変わらない（一進一退など）
4. 下落
5. わからない（自社には関係ないなど）

仕入価格

6. 大幅な上昇（10%以上）
7. 緩やかな上昇（10%未満）
8. 変わらない（一進一退など）
9. 下落
0. わからない（自社には関係ないなど）



仕入価格、販売価格ともに「緩やかな上昇（10%未満）」が半数を超えております。一方で販売価格にて約1割の事業者が、仕入価格にて約2割の事業者が「大幅な上昇（10%以上）」と回答しております。



のうだいレポート

【東京農業大学 第35回北海道オホーツクキャンパス収穫祭】

10月8日と9日、第35回北海道オホーツクキャンパス収穫祭を開催しました。実に4年ぶりの制限無しでの開催となりましたが、1日目は1,230人、2日目は1,102人の方にお越しいただき、久しぶりに活気のある収穫祭を開催することができました。

「コロナ前」の収穫祭を知る世代の学生は全て卒業してしまい、無事に開催できるかどうか心配でしたが、学生たちは本当にかんばっていました。収穫祭開催にあたり青いテントを新調。大きなトラブルもなく、楽しみながら無事に終了できました。ただ、野菜無料配布などいくつかの企画が減り、文展や模擬店の出展も少なくなりました。アンケートでは「以前に比べ寂しくなった」という感想があった一方、「久しぶりに活気のある収穫祭が見られてよかった」と書いていただいた方もいました。開催する学生にとっては、全てが新しい試みです。来年も応援よろしくお願いします。



模擬店の様子。今年はテントを新調しました。



特別企画「よさこいソーラン演舞」

【お問い合わせ先】

事務局：地域課題戦略推進協議会
 「未来を考える戦略センター」
 北海道網走市八坂196
 東京農業大学生物産業学部2号館2F
 TEL:0152-48-3882
 FAX:0152-48-2940
 E-mail: mirai-c2@nodai.ac.jp

地域課題戦略推進協議会構成団体

- ・東京農業大学
- ・網走市
- ・網走商工会議所
- ・オホーツク網走農業協同組合
- ・網走漁業協同組合
- ・西網走漁業協同組合
- ・一般社団法人網走観光協会
- ・網走信用金庫

あばしんきん 掲示板～地域情報とお知らせコーナー～



観光情報：冬のイベントのご案内

網走市では冬のイベントとして「第59回オホーツク流氷まつり」を2月10日(土)、11日(日・祝)の2日間網走商港埠頭にて開催予定です。また、網走中央商店街(アプト・フォー)では2月9日(金)、10日(土)の2日間、「オホーツク屋台村」の開催を予定しております。

漁業情報：秋サケ漁の回復、ホタテ漁が好調

網走近海においては、秋サケ漁が好調だった昨年を上回る実績となっております。ホタテ漁についても、昨年の漁獲量を上回っており、豊漁の傾向が続いております。

網走信金からのお知らせ

事業承継の支援メニューとして、公的機関である「北海道事業承継・引継ぎ支援センター」と連携し、様々な課題にあわせた支援を実施しております。

事業承継って
何をしたらいいの？

小さな会社だけ
相談できる？

個人事業主でも
相談できる？

借入金があっても
大丈夫？

子供に事業を
継がせたい！

従業員や役員に
事業を継がせたい！

後継者がいなくて
困っているのだが…

会社存続の為第三者
への譲渡 (M&A) を
検討したい！

事業承継計画は
どのように作るの？

贈与税や相続税の
対策って必要？

株式や事業用資産を
後継者に譲りたいの
だけど…

第三者承継
(M&A) の具体的な
手続きを知りたい！

創業希望者等との
マッチングを
図りたい！

事業承継を契機に
経営者保証の解除に
取り組みたい！

譲受企業側 (買い手)
としてセンターに
登録したい！

廃業する前に第三者
承継 (M&A) が可能か
検討したい！



事業承継計画の策定支援により、社内で一緒に働いている子どもへ会社の株式及び経営を円滑に承継できて安心した。



知人の会社へ事業を引継いでもらうことになったが進め方がわからず、サポートを受けることで無事引継ぎを完了することができた。

事業承継にお悩みの経営者、事業者、後継者に寄り添って、公正中立な支援を行います。親族内承継、従業員承継 (MBO)、第三者承継 (M&A) など、関係者にとって最適な事業承継方法に導くお手伝いを実施しておりますので、お気軽にお問い合わせください。

店舗のごあんない

本店	〒093-0014	網走市南4条西1丁目8番地	☎(0152)43-3111
市役所出張所	〒093-0006	網走市南6条東4丁目 網走市役所内	☎(0152)44-6260
駅前支店	〒093-0046	網走市新町1丁目7番地10	☎(0152)44-5265
斜里支店	〒099-4112	斜里郡斜里町港町2番地48	☎(0152)23-3111
美幌支店 (稲美支店)	〒092-0050	網走郡美幌町字大通北3丁目12番地の1	☎(0152)73-2161
常呂支店	〒093-0210	北見市常呂町字常呂325番地16	☎(0152)54-2304
小清水支店	〒099-3642	斜里郡小清水町南町2丁目1番10号	☎(0152)62-2221
清里支店	〒099-4406	斜里郡清里町水元町16番地2	☎(0152)25-2311
女満別支店	〒099-2323	網走郡大空町女満別西3条4丁目2番6号	☎(0152)74-2171
東藻琴支店	〒099-3293	網走郡大空町東藻琴360番地の1大空町東藻琴総合支所内	☎(0152)66-2311
北見支店	〒090-0044	北見市北4条西4丁目14番地	☎(0157)23-7366
津別支店	〒092-0231	網走郡津別町字大通39番地1	☎(0152)76-2101
釧路支店	〒085-0032	釧路市新栄町3番13号	☎(0154)24-0165
北進支店	〒090-0052	北見市北進町4丁目3番48号	☎(0157)22-3111 ※2月22日まで
	〒090-0044	北見市北4条西4丁目14番地	☎(0157)23-7366 ※2月26日より
釧路北支店	〒085-0057	釧路市愛国西1丁目24番17号	☎(0154)38-3111
駒場支店	〒093-0035	網走市駒場南4丁目4番3号	☎(0152)45-3111
帯広支店	〒080-0015	帯広市西5条南14丁目4番地1	☎(0155)21-3111
潮見支店	〒093-0042	網走市潮見6丁目105番15	☎(0152)43-4800
音更支店	〒080-0301	河東郡音更町木野大通西10丁目1番地7	☎(0155)30-2100

※稲美支店は2021年11月1日より、美幌支店内に移転しております。

北進支店移転のお知らせ

2024年2月26日(月)より、北進支店は北見支店内に移転し、一つの店舗内に複数の営業店が同居する「店舗内店舗」になります。引き続き、北見市内における金融サービスの向上を目指してまいりますので、何卒ご理解を賜りますようお願い申し上げます。

- ◎北進支店移転にあたり、お客様の手続きは必要ありません。
- ◎北進支店移転後も支店名・店番・口座番号等の変更はございませんので、ご利用の通帳・証書・カード等はそのままご利用いただけます。
- ◎北進支店ATMについては、2024年2月22日(木)18:00をもちまして、取扱を終了させていただきます。
- ◎ご不明な点がございましたら、北見支店・北進支店までお問い合わせください。



<ホームページ> <https://www.shinkin.co.jp/abashiri/>



この印刷物は再生紙を使用しています。