



ASK



RESEARCH



REPORT



2022  
夏



- ① 景況レポート  
(業況判断指数は4ポイント上昇)
- ⑥ 主要経済指標  
(旭川市)
- ⑨ 特別調査アンケート  
(混迷する経済社会情勢と中小企業経営)
- ⑪ 旭川しんきん お取引先紹介  
地域活性化への取り組み
- ⑬ (まちなか賑わいSTREET、しあわせ応援プラザ西)
- ⑮ お知らせ  
(旭川しんきん 結婚相談所)

ASK アスク

# 調査レポート

No.109

# 景

## 況レポート

(2022年4～6月期)

全業種

### 業況DIは前回比4ポイント上昇、次回は5ポイント上昇の見通し

今回(4～6月期)は、業況DIは前回比で4ポイント上昇、売上DIも20ポイント上昇、収益DIも11ポイント上昇した。前年同期比では、業況DIは8ポイント上昇、売上DIは29ポイント上昇、収益DIは12ポイント上昇と景況DIは全て上昇している。次回(7～9月期)は、業況DIが今回比で5ポイント上昇、売上DIは横ばい、収益DIは6ポイント下降の見込みである。

	2021年4～6月期 前年同期	2022年1～3月期 前回	2022年4～6月期 今回	2022年7～9月期 次回見通し
業況DI	△27	△23	△19 <sup>+4</sup>	△14
売上DI	△24	△15	5 <sup>+20</sup>	5
収益DI	△22	△21	△10 <sup>+11</sup>	△16

### 業種別天気図 2022年4～6月期

前回比で回復している業種もいくつか確認された。しかしエネルギー価格や原材料費の高騰が企業に与える影響は大きく、前回調査時見通しより回復幅は小さい。

	2022年1～3月期 前回	2022年4～6月期 今回	2022年7～9月期 次回見通し
総合			
製造業			
卸売業			
小売業			
サービス業			
建設業			
不動産業			

## 製造業

### 業況DIは前回比19ポイント上昇、次回は10ポイント上昇の見通し

	2021年4~6月期 前年同時期	2022年1~3月期 前回	2022年4~6月期 今回	2022年7~9月期 次回見通し
業況DI	△48	△42	△23 <sup>+19</sup>	△13
売上DI	△29	△16	13 <sup>+29</sup>	19
収益DI	△36	△29	△19 <sup>+10</sup>	△10

#### 調査員のコメント

**パルプ紙** 既存事業の受注減少に歯止めかからず減収減益推移。ウッドショックの影響で木材が高騰しているため状況改善が厳しい様子。

**業務用製あん** 管内唯一の製餡業者。長らく小まめな配達や納品先の要望に応じたオーダーメイド品を製造してきたが、収益面からすれば非効率な部分も多かった。コロナの影響による地場菓子店等の需要減少にともない売上低迷。売上回復は長期化を見込んでいるが、経費削減を進めている状況。

## 卸売業

### 業況DIは前回比19ポイント下降、次回は5ポイント上昇の見通し

	2021年4~6月期 前年同時期	2022年1~3月期 前回	2022年4~6月期 今回	2022年7~9月期 次回見通し
業況DI	△39	△22	△41 <sup>-19</sup>	△36
売上DI	△44	△17	△14 <sup>+3</sup>	△23
収益DI	△48	△17	△23 <sup>-6</sup>	△18

#### 調査員のコメント

**精肉** ウクライナ問題の影響もあり飼料代が高騰しているため今後の先行きが不安。現状はコロナ禍でも一定以上の牛肉需要あり収益は確保できている。

**木材卸売** 世界情勢の不透明さにより、主品目である木材仕入価格を全て販売価格へ転嫁できず、薄利な状況。販路は問題ないが不測の事態に備え、在庫も例年超であり資金繰にはより一層注意していく。

## 小売業

### 業況DIは前回比で横ばい、次回は6ポイント下降の見通し

	2021年4~6月期 前年同時期	2022年1~3月期 前回	2022年4~6月期 今回	2022年7~9月期 次回見通し
業況DI	△24	△24	△24 <sup>±0</sup>	△30
売上DI	△15	△18	24 <sup>+42</sup>	△3
収益DI	△24	△29	3 <sup>+32</sup>	△24

#### 調査員のコメント

**料理仕出し** コロナによる売上減少は甚大で回復見込は全く立たない様子。容器・食材ほか全てが値上がりしており価格転嫁せざるを得ないと考えている。

**飲食料品** コンビニを経営しており、コロナ等の影響を受けにくい店舗もあるが、観光客の減少や夜間の外出者が減ったことによる来客数減少傾向もある。当面の大幅な業況改善は見込めない。

**自動車販売** 半導体問題により新車製造が追いついておらず、中古車ニーズおよび価格ともに上昇。過去より確保していた在庫は例年以上に高く販売でき高収益だが、今後の仕入もかなり高騰してしまい、消費者の買い渋りに懸念。

## サービス業

### 業況DIは前回比15ポイント上昇、次回は8ポイント上昇の見通し

	2021年4~6月期 前年同時期	2022年1~3月期 前回	2022年4~6月期 今回	2022年7~9月期 次回見通し
業況DI	△22	△19	△4 <sup>+15</sup>	4
売上DI	△22	△4	0 <sup>+4</sup>	4
収益DI	△19	△7	△11 <sup>-4</sup>	△11

#### 調査員のコメント

**洗濯業** クリーニングの受注は堅調。テントクリーニングなど、従来の衣服クリーニング以外のサービス拡充を進めている。

**介護事業** 光熱費の値上げが収益に影響し始めており、今後の値上げ動向を懸念。利用者に料金改定を要請したいが、タイミングを検討している。

**宿泊業** 燃料費高騰の影響は大きく、月ベースで100~200万円負担が増加している。しかし少額ではあるが毎期賃上げは実施している。

## 建設業

### 業況DIは前回比5ポイント上昇、次回は9ポイント上昇の見通し

	2021年4~6月期 前年同時期	2022年1~3月期 前回	2022年4~6月期 今回	2022年7~9月期 次回見通し
業況DI	△6	△8	△3 <sup>+5</sup>	6
売上DI	△14	△19	3 <sup>+22</sup>	19
収益DI	8	△19	0 <sup>+19</sup>	△11

#### 調査員のコメント

**管工事業** コロナで先行き不透明なところにロシアのウクライナ侵攻による経済制裁で世界的な資源価格の上昇となり、あらゆるものの値段が上がり、コスト面の不安が増加している。

**一般住宅建築** ウッドショック以降、建築費を見直し後も原材料価格は上昇傾向。仕入先等の見直し等で価格抑制を図るも限度がある。

## 不動産業

### 業況DIは前回比13ポイント下降、次回は横ばいの見通し

	2021年4~6月期 前年同時期	2022年1~3月期 前回	2022年4~6月期 今回	2022年7~9月期 次回見通し
業況DI	△38	△25	△38 <sup>-13</sup>	△38
売上DI	△38	△13	△25 <sup>-12</sup>	△13
収益DI	△38	△13	△38 <sup>-25</sup>	△38

#### 調査員のコメント

**建売業** モデルハウス集客がコロナの影響で依然難しい状況。原材料高騰の影響も大きい。改修したホームページを集客に活かせるよう模索している。

**不動産仲介** 不動産多く保有しており、業歴も長いいため、入居率も良好。当社物件に入居している顧客の年齢は40代以上が多く、転居率も低いいため収益安定。



景気動向調査結果推移（調査時期：2022年6月上旬

2022年9月は予測値）

		2021.06	2021.09	2021.12	2022.03	2022.06	2022.09			2021.06	2021.09	2021.12	2022.03	2022.06	2022.09
業況	全産業	-27	-28	-17	-23	-19	-14	売上 前年比	全産業	-22	-23	0	-17	-7	
	製造業	-48	-58	-36	-42	-23	-13		製造業	-36	-39	-16	-32	3	
	非製造業	-22	-20	-13	-18	-18	-14		非製造業	-18	-20	4	-13	-10	
	卸売業	-39	-35	-26	-22	-41	-36		卸売業	-22	-30	0	-26	-23	
	小売業	-24	-35	-21	-24	-24	-30		小売業	-42	-21	3	-15	-3	
	サービス	-22	-22	-22	-19	-4	4		サービス	4	-37	4	-4	7	
	建設業	-6	6	17	-8	-3	6		建設業	-6	11	17	-6	-11	
不動産	-38	-25	-38	-25	-38	-38	不動産	-38	-63	-38	-38	-50			
売上	全産業	-24	-15	-4	-15	5	5	収益 前年比	全産業	-18	-30	-15	-25	-15	
	製造業	-29	-23	-13	-16	13	19		製造業	-32	-32	-32	-32	-13	
	非製造業	-23	-13	-2	-15	3	1		非製造業	-14	-30	-10	-23	-15	
	卸売業	-44	-30	-5	-17	-14	-23		卸売業	-30	-26	-18	-30	-5	
	小売業	-15	-27	-3	-18	24	-3		小売業	-33	-29	-6	-18	-27	
	サービス	-22	-19	-4	-4	0	4		サービス	7	-37	-4	-19	-11	
	建設業	-14	19	11	-19	3	19		建設業	3	-19	-8	-22	-8	
不動産	-38	-38	-38	-13	-25	-13	不動産	-38	-63	-38	-38	-38			
収益	全産業	-22	-25	-13	-21	-10	-16	販売価格 前年比	全産業	7	4	21	21	20	
	製造業	-36	-29	-26	-29	-19	-10		製造業						
	非製造業	-19	-23	-10	-19	-8	-18		非製造業	7	4	21	21	20	
	卸売業	-48	-26	-14	-17	-23	-18		卸売業	9	4	14	17	23	
	小売業	-24	-50	-9	-29	3	-24		小売業	6	3	27	24	18	
	サービス	-19	-22	-19	-7	-11	-11		サービス						
	建設業	8	6	0	-19	0	-11		建設業						
不動産	-38	-38	-25	-13	-38	-38	不動産								
販売価格	全産業	2	1	13	11	25	20	残業時間	全産業	-8	-9	-1	-6	-5	2
	製造業	3	0	7	13	32	23		製造業	-7	-16	-10	-10	-3	0
	非製造業	2	1	14	11	23	20		非製造業	-8	-7	1	-6	-5	2
	卸売業	-13	-4	14	22	14	14		卸売業	-4	-4	-14	-4	-5	-5
	小売業	9	-6	18	21	21	18		小売業	-9	-12	0	3	-3	-3
	サービス	7	0	15	0	15	19		サービス	-7	-7	4	-11	-4	4
	建設業	3	11	11	8	36	25		建設業	-8	-3	11	-6	-8	11
不動産	-13	0	13	-13	25	25	不動産	-13	-13	-13	-25	0	0		
仕入価格	全産業	15	23	45	38	48	43	人手状況	全産業	-13	-10	17	-17	-19	-22
	製造業	16	29	61	55	52	55		製造業	0	13	0	0	-10	-13
	非製造業	15	22	41	34	47	40		非製造業	-16	-16	-21	-21	-21	-24
	卸売業	17	13	32	30	46	23		卸売業	4	0	5	-9	-18	-18
	小売業	21	9	44	32	36	36		小売業	-18	-15	-18	-15	-21	-21
	サービス	4	4	26	37	37	37		サービス	-22	-7	-22	-19	-4	-4
	建設業	17	53	58	44	67	56		建設業	-22	-33	-39	-39	-39	-47
不動産	13	25	25	0	38	38	不動産	-13	-13	-13	-13	-13	-13		
在庫	全産業	-2	-1	2	2	0	0	借入 難易度	全産業	17	12	9	8	10	
	製造業	3	0	-7	10	-3	-3		製造業	7	0	-7	-7	-3	
	非製造業	-3	-1	5	0	1	1		非製造業	19	15	13	12	13	
	卸売業	0	22	18	13	5	5		卸売業	22	13	9	13	9	
	小売業	3	-15	9	3	9	9		小売業	21	12	18	18	0	
	サービス	0	0	0	0	0	0		サービス	19	7	0	-7	7	
	建設業	-6	0	0	-6	0	0		建設業	19	28	22	22	31	
不動産	-25	-13	-25	-25	-38	-38	不動産	0	0	0	0	13			
資金繰り	全産業	-6	-9	-7	-6	-1	-2	設備状況	全産業	-9	-8	-11	-7	-5	-5
	製造業	-13	-7	-16	-16	-10	-13		製造業	-10	-7	-13	-13	-3	-7
	非製造業	-4	-10	-5	-4	1	1		非製造業	-9	-8	-11	-6	-5	-5
	卸売業	-9	-22	-23	-4	-5	-5		卸売業	-9	-4	0	9	-5	-5
	小売業	-21	-24	-3	-6	-12	-6		小売業	-9	-9	-15	-9	-6	-6
	サービス	-4	-11	-11	-7	7	4		サービス	-11	-7	-15	-15	0	0
	建設業	14	11	11	3	11	8		建設業	-8	-11	-11	-6	-8	-8
不動産	0	-13	-13	-13	0	0	不動産								

[調査時期] 2022年6月上旬

[対象先] 旭川市内・旭川市近郊および富良野市・近郊の当金庫取引先。うち、富良野市・近郊20/20

	製造業	卸売業	小売業	サービス業	建設業	不動産業	合計
対象先	31	23	34	27	36	8	159
回答数	31	22	33	27	36	8	157
回答率(%)	100	95.6	97.0	100	100	100	98.7

[分析方法] 各質問項目について「増加先割合」・「減少先割合」で算出したDI(Diffusion Index)

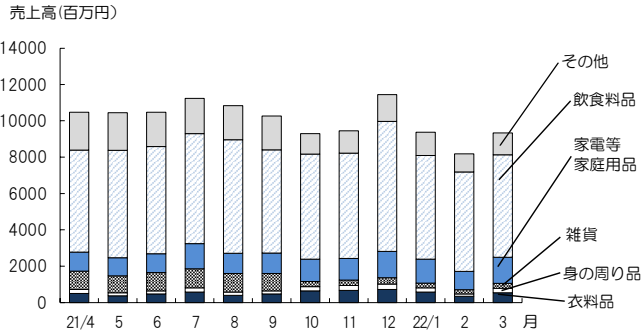
9、10ページの特別調査アンケートも、上記の時期、対象先で実施している。

# 主

## 要経済指標

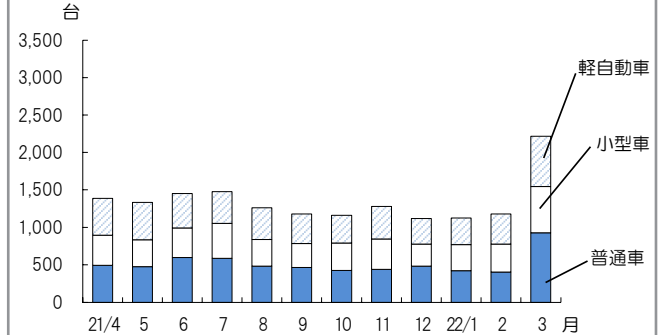
(旭川市)

### 小売店売上高



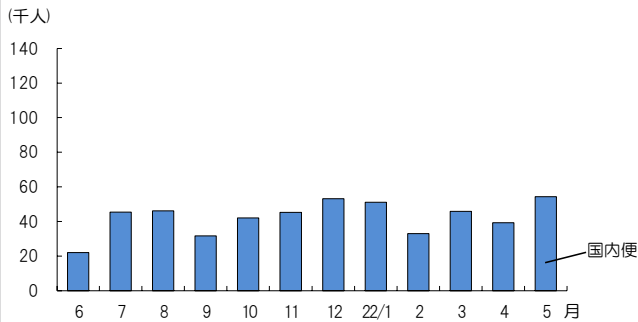
(資料：旭川財務事務所)

### 乗用車新車登録台数



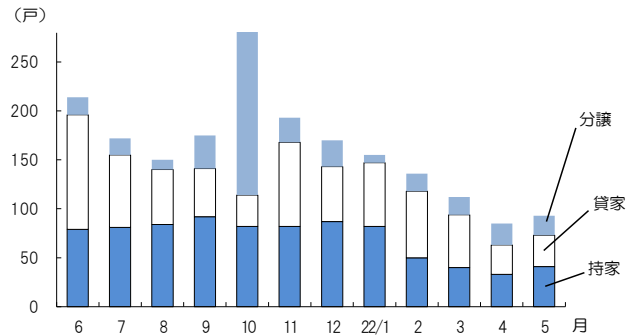
(資料：自販連旭川)

### 旭川空港乗降客数



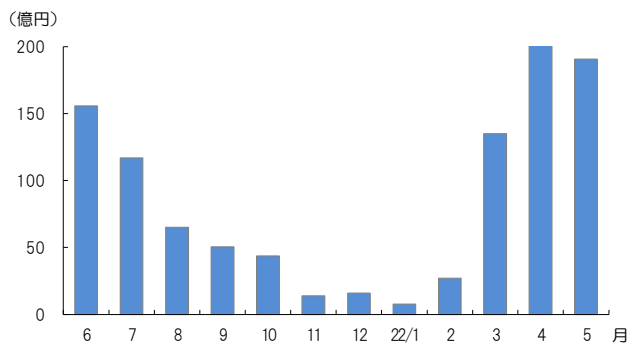
(資料：旭川市)

### 新設住宅着工戸数



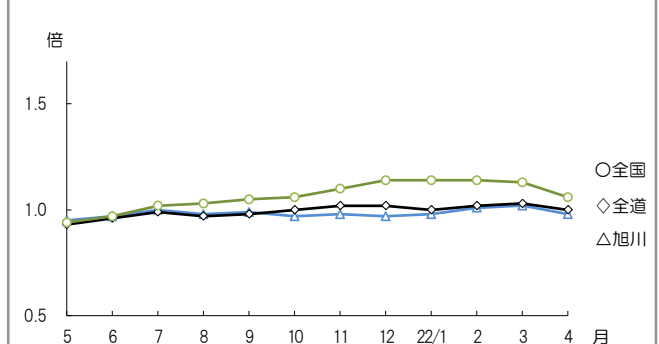
(資料：旭川市)

### 公共工事前払金保証請負金額(上川管内)



(資料：北海道建設業信用保証)

### 有効求人倍率



(資料：ハローワーク旭川)

## 旭川市の主要経済指標(1)

年 月	鉱工業指数(道内)(2015年=100)						新設住宅 着工面積		消費者物価(道内) (2020年=100)		新車登録台数			
	生産指数		出荷指数		在庫指数		平方m	前年比	指数	前年比	乗用車		その他	
	指数	前年比	指数	前年比	指数	前年比					台数	前年比	台数	前年比
2020 3	92.0	-4.0	89.3	-5.5	113.5	6.9	14,120	13.0	103.6	1.2	1,932	3.4	1,324	-8.4
4	84.1	-11.4	81.2	-14.4	112.8	9.4	19,643	33.5	103.3	0.4	652	-51.1	638	-35.5
5	79.3	-19.8	78.4	-20.4	113.5	8.6	15,314	9.2	102.8	-0.2	699	-35.1	530	-38.6
6	86.2	-6.6	85.4	-7.8	115.4	9.1	12,310	-9.7	102.8	0.1	967	-31.4	893	-13.6
7	78.1	-17.8	77.2	-18.1	114.4	7.4	16,787	-13.0	102.4	-0.2	1,020	-18.2	857	-10.9
8	76.7	-19.0	77.3	-17.6	107.8	5.0	14,933	9.6	102.6	-0.2	860	-14.1	765	-21.3
9	77.8	-15.2	77.6	-14.6	103.6	-3.3	12,917	2.1	102.9	-0.2	1,157	-22.2	990	-12.4
10	83.1	-7.8	83.5	-9.5	97.1	-8.1	23,658	41.9	102.7	-0.7	1,044	38.5	846	23.7
11	84.7	-9.4	93.8	-9.4	91.4	-13.8	12,682	-5.2	102.4	-1.3	950	-10.0	912	27.0
12	86.4	-3.8	85.1	-4.3	89.5	-16.3	10,408	2.1	102.9	-1.0	813	-8.7	614	4.8
2021 1	87.9	-4.3	87.5	-4.6	89.8	-15.0	7,799	0.7	102.9	-0.9	839	-6.9	731	14.9
2	88.6	-2.9	89.0	-0.1	88.9	-18.2	8,616	-14.0	102.8	-0.8	939	-15.6	912	2.5
3	89.6	4.8	90.1	7.2	89.5	-20.8	19,993	41.6	103.2	-0.4	1,790	-7.3	1,428	7.9
4	90.0	8.3	91.3	13.4	88.7	-22.2	17,854	-9.1	102.9	-0.1	896	37.4	902	41.4
5	89.3	11.0	92.8	16.2	87.7	-21.6	25,118	64.0	103.2	0.4	832	19.0	869	64.0
6	91.6	14.0	93.6	16.8	86.7	-22.7	17,611	43.1	103.5	0.7	991	2.5	927	3.8
7	93.7	14.6	94.8	16.6	87.6	-21.1	14,413	-14.1	99.9	-2.5	1,052	3.1	805	-6.1
8	90.0	15.1	90.9	15.3	87.2	-18.4	19,838	32.8	100.0	-2.6	839	-2.4	743	-2.9
9	87.9	10.5	89.1	11.5	89.5	-13.2	18,672	44.6	100.3	-2.6	783	-32.3	717	-27.6
10	86.3	1.5	87.0	1.7	90.5	-7.9	39,326	66.2	100.2	-2.5	791	-24.2	640	-24.3
11	85.9	3.2	86.1	3.7	89.6	4.6	13,164	3.8	100.6	-1.8	844	-11.2	773	-15.2
12	86.0	1.2	84.8	0.2	89.2	-2.8	11,966	15.0	100.7	-2.2	775	-4.7	586	-4.6
2022 1	88.4	3.0	87.9	3.1	92.9	1.0	6,794	-12.9	100.8	-2.1	769	-8.3	677	-7.4
2	88.0	1.0	87.8	-0.5	89.5	0.3	10,316	19.7	101.2	-1.6	778	-17.1	685	-24.9
3	90.8	2.5	88.6	-1.3	90.7	3.2	10,328	-48.3	101.9	-1.3	1,545	-13.7	1,180	-17.4
4	91.4	1.7	92.7	0.6	91.5	4.2	13,100	-26.6	102.5	-0.4	782	-12.7	694	-23.1
5	-	-	-	-	-	-	17,255	-31.3	-	-	740	-11.1	685	-21.2
北海道経済産業局速報値を元に算出							旭川市		北海道		自 販 連 旭 川			

年 月	旭川市の 人 口		建築確認申請				新設住宅着工戸数							
			件 数		延面積		総戸数		持 家		貸 家		分 譲	
	人	世帯	戸	前年比	平方m	前年比	戸	前年比	戸	前年比	戸	前年比	戸	前年比
2020 3	332,610	177,602	114	9.6	47,500	56.0	152	10.9	75	31.6	62	3.3	15	-25.0
4	332,665	178,047	143	12.6	24,410	29.8	190	41.8	81	-6.9	89	161.8	20	81.8
5	332,520	178,055	125	-3.1	18,394	-18.5	147	6.5	79	-8.1	53	29.3	15	36.4
6	332,337	178,065	115	-1.7	23,840	14.4	105	-19.2	70	-5.4	18	-61.7	17	112.5
7	332,368	178,197	127	0.0	19,969	-14.9	177	-13.2	82	-4.7	78	8.3	17	-63.0
8	332,197	178,192	116	6.4	22,081	32.4	161	11.0	73	4.3	72	20.0	16	6.7
9	331,951	178,109	113	-5.0	15,769	-31.0	122	2.5	58	-24.7	40	42.9	24	84.6
10	331,839	178,117	173	23.6	33,152	56.1	280	48.9	97	18.3	162	97.6	21	-12.5
11	331,645	178,050	114	-0.9	13,635	-8.6	130	0.0	65	-15.6	45	18.4	20	33.3
12	331,397	177,937	89	6.0	12,049	-39.0	105	-2.8	43	-2.3	40	-13.0	21	23.5
2021 1	331,091	177,814	67	9.8	12,304	-63.6	75	-5.1	42	7.7	22	-26.7	11	10.0
2	330,803	177,741	68	-24.4	16,938	-21.5	91	-8.1	37	-24.5	32	-3.0	22	29.4
3	329,822	177,864	130	14.0	21,816	-54.1	216	42.1	79	5.3	117	88.7	18	20.0
4	329,683	178,282	142	-0.7	29,346	20.2	178	-6.3	81	0.0	74	-16.9	23	15.0
5	329,415	178,221	137	9.6	30,717	67.0	232	57.8	84	6.3	56	5.7	92	513.3
6	329,142	178,153	144	25.2	24,595	3.2	159	51.4	92	31.4	49	172.2	18	5.9
7	329,033	178,217	130	2.4	18,436	-7.7	131	-26.0	82	0.0	32	-59.0	17	0.0
8	328,903	178,190	117	0.9	18,227	-17.5	178	10.6	82	12.3	86	19.4	10	-37.5
9	328,589	178,055	147	30.1	19,217	21.9	177	45.1	87	50.0	56	40.0	34	41.7
10	328,405	178,032	146	-15.6	40,065	20.9	335	19.6	82	-15.5	65	-59.9	188	795.2
11	328,160	178,003	110	-3.5	15,167	11.2	143	10.0	50	-23.1	68	51.1	25	25.0
12	327,960	177,920	88	-1.1	12,648	5.0	121	15.2	40	-7.0	54	35.0	27	28.6
2022 1	327,594	177,761	55	-17.9	8,855	-28.0	71	-5.3	33	-21.4	30	36.4	8	-27.3
2	327,243	177,678	75	10.3	14,832	-12.4	91	0.0	41	10.8	32	0.0	18	-18.2
3	326,057	177,715	93	-28.5	22,384	2.6	103	-52.3	56	-29.1	29	-75.2	18	0.0
4	326,081	178,094	113	-20.4	22,389	-23.7	127	-28.7	66	-18.5	39	-47.3	22	-4.3
5	325,865	178,069	131	-4.4	28,582	-7.0	199	-14.2	73	-13.1	106	89.3	20	-78.3
旭川市			旭川市											

鉱工業生産(道内)関連指数は季節調整済指数。2005年から2010年に基準が変更したため指数を修正。



## 旭川市の主要経済指標(2)

年 月	旭川空港 定期便客数		主要大型店・主要スーパー売上(管内)												
			うち衣料品		うち身回り品		うち雑貨		うち家庭用品		うち飲食料品		合 計		
	人数	前年比	百万円	前年比	百万円	前年比	百万円	前年比	百万円	前年比	百万円	前年比	百万円	前年比	
2020 3	28,589	-70.7	5.3	-38.5	1.9	-32.4	9.3	10.6	11.4	-3.8	58.8	1.1	105.0	-3.6	
4	7,877	-89.2	3.3	-56.4	1.3	-53.3	9.9	-2.9	9.3	-7.6	57.6	1.4	99.1	-7.8	
5	4,622	-94.8	4.4	-40.9	1.5	-41.1	10.1	7.6	9.8	0.6	61.1	6.0	106.2	-1.5	
6	13,098	-86.9	7.8	-0.3	2.6	8.3	10.6	5.8	13.1	33.9	58.8	1.6	113.2	5.5	
7	28,318	-75.0	6.8	-3.7	2.4	0.5	10.8	7.0	11.8	15.9	59.9	2.9	111.0	4.4	
8	34,580	-72.5	5.9	-16.8	2.3	-7.4	10.6	1.2	12.0	5.2	62.5	1.9	113.1	0.3	
9	37,120	-65.4	6.9	-23.3	1.9	-20.7	8.6	-10.4	11.5	-19.8	56.0	-1.5	104.8	-7.7	
10	42,339	-55.5	7.7	1.0	2.2	5.4	9.7	-8.8	11.6	25.7	56.6	4.0	106.5	3.7	
11	35,935	-59.0	6.5	-24.3	2.7	-18.4	9.7	16.1	12.2	20.4	57.2	1.7	107.5	1.5	
12	25,421	-67.5	5.3	-31.1	2.2	-22.0	10.1	3.5	13.4	3.4	74.3	-2.5	126.8	-3.1	
2021 1	18,400	-80.6	5.7	-30.7	2.0	-20.9	9.7	5.0	12.7	12.3	57.8	0.3	107.8	-1.3	
2	16,300	-80.6	4.8	-6.9	1.5	1.5	8.1	-4.0	9.8	5.7	54.1	-4.3	96.1	-3.5	
3	25,180	-11.9	7.0	30.5	2.4	25.9	8.4	-9.3	12.3	7.9	56.1	-4.6	105.4	0.4	
4	22,160	181.3	7.1	2.1倍	2.3	75.6	9.8	-0.1	10.3	11.0	54.8	-4.9	104.8	5.7	
5	20,311	339.4	4.6	3.3	1.5	1.8	9.0	-10.8	9.7	-0.5	56.5	-7.4	101.5	-4.4	
6	22,066	68.5	477	-32.3	168	-33.7	1005	-5.2	1,032	-20.6	5,895	3.1	10,472	-5.1	
7	45,481	60.6	574	-6.5	238	5.3	1048	-2.9	1,385	18.1	6,054	4.0	11,235	3.8	
8	46,117	33.4	399	-26.0	186	-15.1	1021	-3.6	1,112	-6.8	6,242	2.7	10,828	-2.0	
9	31,731	-14.5	478	-24.7	160	-14.7	956	-0.8	1,137	0.1	5,674	4.1	10,266	0.3	
10	42,123	-0.5	649	-7.3	225	7.9	284	-2.0	1,229	7.1	5,776	4.9	9,293	4.0	
11	45,228	25.9	667	17.0	274	7.5	295	-0.8	1,195	-0.9	5,785	4.3	9,454	5.3	
12	53,141	109.0	720	55.1	297	38.2	356	4.6	1,438	8.4	7,156	-0.4	11,434	5.5	
2022 1	51,194	178.2	575	10.4	230	14.6	262	2.8	1,324	3.6	5,698	-1.7	9,376	1.2	
2	33,061	102.8	349	-20.2	131	-13.5	228	1.5	1,009	1.9	5,470	0.9	8,188	-0.8	
3	45,942	82.5	539	-10.7	244	2.5	278	4.4	1,435	16.7	5,628	0.7	9,327	2.1	
4	39,324	77.5	-	-	-	-	-	-	-	-	-	-	-	-	
5	54,390	167.8	-	-	-	-	-	-	-	-	-	-	-	-	
旭川市			旭川財務事務所 令和3年6月より集計対象小売店が変更。合わせて同月より表示単位を億円から百万円へ変更。												

年 月	新車登録台数(続)		預金・貸出金					企業倒産		公共投資保証額				有効求人倍率
	合計		預金		貸出金		約定平均金利	件数	負債額	月中保証額		年度累計額		
	台数	前年比	億円	前年比	億円	前年比				百万円	前年比	百万円	前年比	
2020 3	3,256	-1.7	16,115	2.3	7,847	-0.1	1.157	0	0	114	-12.0	791	-2.0	1.05
4	1,290	-44.5	16,437	2.3	7,752	-0.4	1.151	0	0	127	53.7	127	53.7	0.95
5	1,229	-36.6	16,907	6.7	7,833	0.4	1.145	0	0	141	-8.7	268	13.1	0.93
6	1,860	-23.9	17,196	6.6	7,977	1.6	1.141	2	620	127	32.4	396	18.7	0.95
7	1,877	-15.0	17,175	7.3	8,104	3.2	1.134	6	394	95	-30.0	491	4.5	0.99
8	1,625	-17.6	17,345	7.8	8,167	5.1	1.131	0	0	56	-15.3	547	2.1	0.98
9	2,147	-18.0	17,237	7.5	8,223	4.1	1.136	0	0	51	76.3	598	5.9	0.99
10	1,890	31.4	17,482	8.5	8,385	6.3	1.124	0	0	38	-31.9	636	2.5	0.97
11	1,862	5.0	17,470	8.2	8,387	5.8	1.123	1	23	16	23.6	652	2.9	0.97
12	1,427	-3.3	17,863	10.1	7,414	-7.7	1.115	0	0	11	-23.7	663	2.4	0.95
2021 1	1,570	2.1	28,756	8.9	11,307	6.1	1.225	2	76	3	2.4	666	2.4	0.92
2	1,851	-7.5	28,858	9.6	11,325	6.2	1.225	2	1,380	23	-10.4	690	1.9	0.94
3	3,218	-1.2	28,470	8.9	11,408	6.4	1.218	1	10	159	38.8	848	7.2	0.96
4	1,798	39.4	29,199	9.1	11,171	6.7	1.228	0	0	131	2.9	131	2.9	0.94
5	1,701	38.4	29,067	5.9	11,140	5.6	1.226	3	101	194	37.6	325	21.1	0.95
6	1,918	3.1	29,483	5.3	11,178	4.2	1.218	1	73	156	22.1	481	21.4	0.97
7	1,857	-1.1	29,211	4.7	11,196	2.4	1.220	1	30	117	22.6	598	21.7	1.00
8	1,582	-2.6	29,221	4.0	11,202	1.6	1.219	0	0	6,504	887	66,264	11,534	0.98
9	1,500	-30.1	29,009	3.8	11,262	1.2	1.221	3	236	5,059	-21	71,324	11,513	0.99
10	1,431	-24.3	29,197	3.7	11,298	0.0	1.218	2	145	4,374	602	75,699	12,115	0.97
11	1,617	-13.2	29,294	3.4	11,341	0.3	1.214	5	535	1,388	-229	77,087	11,886	0.98
12	1,361	-4.6	29,616	2.3	11,496	0.9	1.203	2	150	1,604	518	78,691	12,404	0.97
2022 1	1,446	-7.9	29,302	1.9	11,357	0.4	1.206	2	268	776	428	79,468	12,833	0.98
2	1,463	-21.0	29,374	1.8	11,374	0.4	1.200	1	100	2,717	393	82,185	13,266	1.01
3	2,725	-15.3	29,250	2.7	11,382	-0.2	1.197	4	367	13,501	-2,357	95,687	10,869	1.02
4	1,476	-17.9	-	-	-	-	-	2	145	21,777	8,659	21,777	8,359	0.98
5	1,425	-16.2	-	-	-	-	-	1	18	19,058	-333	40,835	8,325	-
自販連旭川			旭川財務事務所					帝国データバンク		道建設業信用保証				職安

主要大型店等売上は旭川財務事務所のデータに変更。

乗用車は普通車・小型車の合計、その他は貨物・バス・軽自動車の合計。

約定平均金利は2006年4月から日銀旭川事務所の数値。なお、2021年1月から旭川財務事務所の数値へ変更。

預金・貸出金は2021年1月から旭川財務事務所の数値。

公共投資保証額 2021年8月より億円から百万円へ単位変更。合わせて比較対象を前年比から前年同月増減額へ変更。

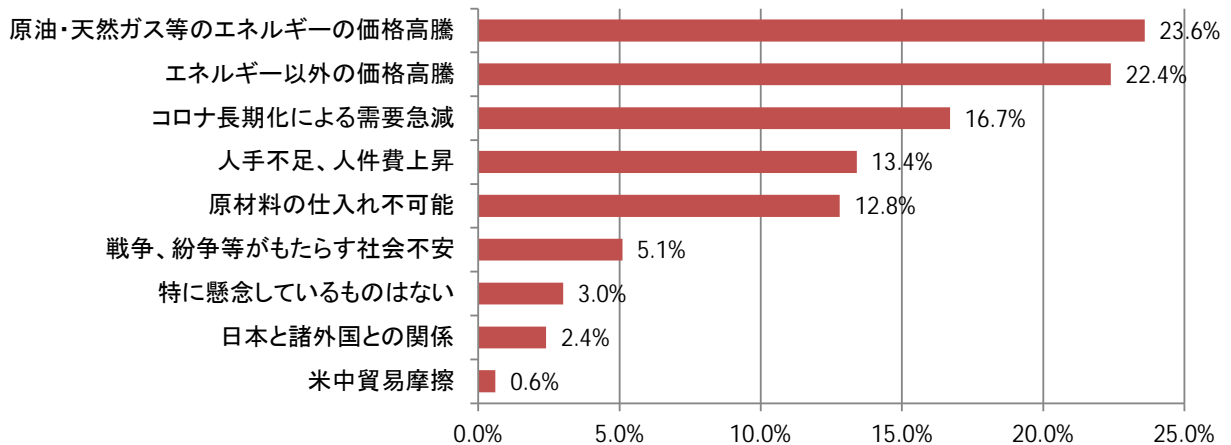
# 特

## 別調査アンケート

( 混迷する経済社会情勢と中小企業経営 )

問1 貴社では、最近の経済社会情勢について、特に懸念しているものはありますか。(複数回答可)

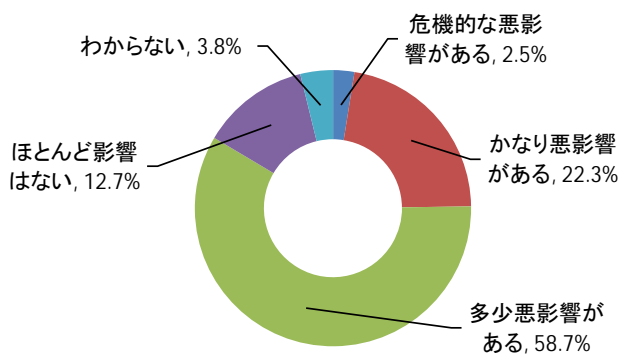
最近の経済社会情勢で懸念しているもの



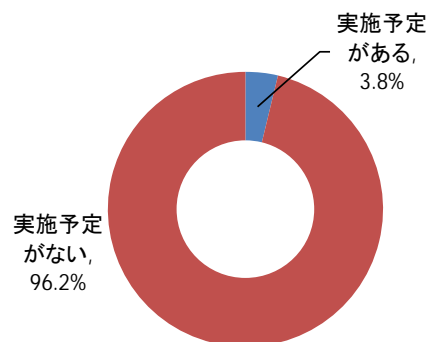
全335の回答のうち、23.6%が「原油・天然ガス等のエネルギーの価格高騰」と回答した。次いで「エネルギー以外の価格高騰」との回答が22.4%だった。コロナや人手不足との回答もされているが、価格の高騰は多くの企業で大きな懸念となっている。

問2 貴社では、最近の原油・天然ガスなどのエネルギー価格の上昇により収益にどのような影響を受けていますか。また、今後、省エネにつながる設備投資を実施する予定はありますか。

収益への影響



省エネの設備投資

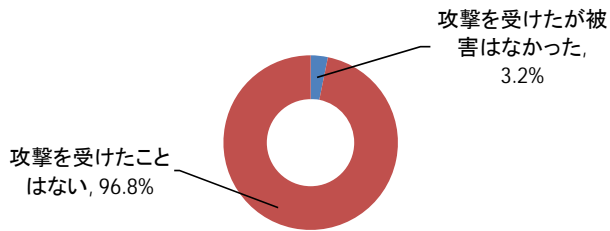


全157社のうち、58.7%が「多少悪影響がある」と回答した。次いで「かなり悪影響がある」が22.3%だった。また、省エネにつながる設備投資については実施予定がある企業は3.8%、実施予定がない企業は96.2%となった。

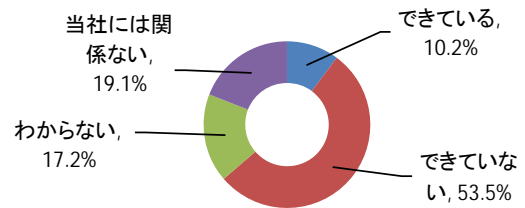
問3

企業や団体などを標的としたサイバー攻撃による被害が数多く報告されています。貴社は、サイバー攻撃による被害を受けたことがありますか。また、サイバーセキュリティを確保するため、人材を確保し、態勢を整備していますか。

サイバー攻撃による被害



人材の確保・態勢の整備

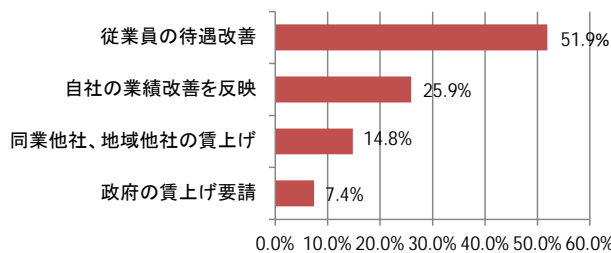


全157社のうち、「攻撃を受けたことはない」が96.8%、「攻撃を受けたが被害はなかった」が3.2%となり、被害はなくても攻撃を受けたことがある企業が確認された。人材の確保・態勢の整備については53.5%が「できていない」と回答している。

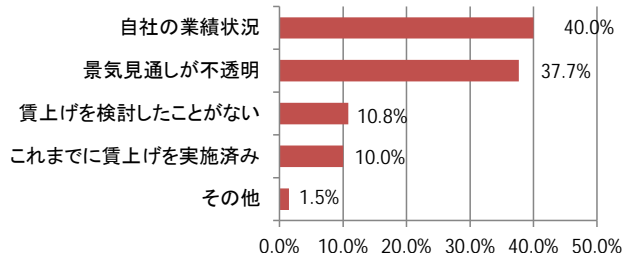
問4

経済社会情勢の混迷のなかで政府から賃上げが要請されていますが、貴社では、今春、賃上げを実施しましたか。実施した理由、実施しなかった理由をそれぞれお答えください。

賃上げを実施した理由



賃上げを実施しなかった理由

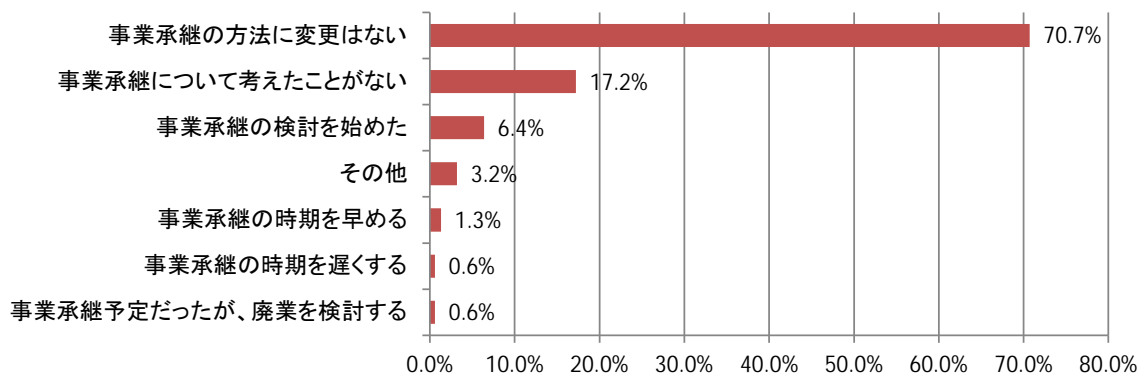


全157社のうち、27社が賃上げを実施し、130社が実施していないとの回答だった。賃上げを実施していない主な理由としては、「自社の業績状況」との回答が40.0%、「景気見通しが不透明」が37.7%となっている。

問5

貴社では、コロナ禍を受けて、事業承継(M & Aを含む。)についての考え方に変化はありましたか。

事業承継についての考え方



全157社のうち、70.7%が「事業承継の方法に変更はない」と回答した。次いで「事業承継について考えたことがない」が17.2%だった。コロナ禍による事業承継への考え方への変化はあまり見られていない。

# 旭川しんきん お取引先紹介

## 交流施設



## 大雪かみかわヌクモ

【名前】大雪かみかわヌクモ

【住所】上川郡上川町字東雲 139-5

【Tel】 01658-2-4000

【営業時間】4/1～10/末の平日および11/1～3/末 10:00～16:30

4/1～10/末 土日祝 10:00～17:30 プレイルーム最終入場 16:00

【紹介】

大雪かみかわヌクモは、上川町に誕生した体験型交流施設です。

大きなそり立つ壁やバンクと呼ばれる滑り台で元気いっぱい遊ぶ子供たちを見守りながら、隣のヌクモカフェで手作りスイーツや自家焙煎コーヒーをゆっくりと楽しめます。

デジタルアートを体験できる、「あそぶ! 天才プログラミング」のプレイルームもおすすめです。ぜひご家族、ご友人と一緒に遊びに来てください。

## 雑貨

## Rala.n

【名前】Rala.n

【住所】旭川市末広5条8丁目10-15 ピアザ末広1F

【Tel】 0166-73-9895

【営業時間】11:00～19:00

【紹介】

オープンしたばかりのオシャレな店内には、オーナーとスタッフが厳選した洋服と雑貨が並んでいます。

一点ものの商品も多く、お店に顔を出すことで一期一会の出会いも楽しんでいただけます。またドリンクスタンドがあるため、洋服や雑貨を見ながらコーヒーやソフトドリンクで一休みすることも可能です。

買い物だけではなく、カフェ目当てでも気軽にお立ち寄りください。





下記掲載企業・店舗は「旭川しんきんSNS」に掲載中 ぜひご覧ください。

Twitter



Instagram



Facebook



【名前】MUSH CAFE

【住所】旭川市緑町23丁目2174-22

【Tel】0166-64-6323

【営業時間】11:00～19:00

【紹介】

当店は自然の力で”ふわふわ”に仕上げる、身体にも優しい絶品パンケーキ専門店です。  
提供商品の安全と安心にこだわり、身体に優しい地元の食材を使用しています。  
ベーキングパウダーを使わないスフレタイプのパンケーキで、口に入れた瞬間まさにふわわり！  
そして口を閉じると広がるとろとろ感！ぜひこの感動を味わってください。  
パンケーキは甘いものだけではなく、お食事系もごさいます。  
サンドウィッチ、フルーツサンドもありテイクアウトが可能です。ぜひご来店ください。

## MUSH CAFE

カフェ



動物

【名前】たけはるどうぶつクリニック

【住所】旭川市春光4条7丁目4番10号

【HP】<https://www.takeharu-ac.jp>

【Tel】0166-50-1122

診療時間 9:00～12:00、15:00～18:00(水曜定休日/日曜・祝日 午前診療)

【紹介】

当店で、動物と共に過ごす皆様が毎日笑顔でいられるお手伝いをしています。  
皆様と大切な家族にとって1番の治療方法を一緒に考える、そんなクリニックです。言葉では伝えることができない動物だからこそ、定期的な健康診断をオススメします。  
当クリニックでは内科・外科に加え、スーパーライザーという機械を用いた近赤外線療法による痛みのない治療も行っております。  
この機会に、皆様の大切な家族についてぜひご相談ください。

## たけはるどうぶつ クリニック



SHOP MUSIC DANCE PERFORMANCE

# まちなか賑わい STREET

1 6/18・19 SAT SUN

2 6/25・26 SAT SUN

3 7/16・17 SAT SUN

4 8/6・7 SAT SUN

**会場** 旭川平和通買物公園 / 7条緑道 (旭川市7条通7丁目)

本イベントは、若者 特に高校生・大学生を中心としたスタッフが中心市街地に、「人の賑わい」「高い賑わい」を作るべく、ステージイベント、チャレンジショップを展開するものです。

**STAGE EVENT**

**11:00 ▶▶ 17:00**

**CHALLENGE SHOP**



**ステージイベント**

ジャンルを問わず、ステージ上でパフォーマンスを行います！ まちなかを盛り上げるため、いろいろな世代が出演します。

**チャレンジショップ**

店を出したい、学生とのコラボ、新商品の販売などの「チャレンジ」するショップを展開します！ 飲食、物販いろいろなお店が出店します！



**出演者・出店者  
随時募集中**

お問合せ

☎ 0166-26-1175 (担当：佐藤)

✉ ask341@asahikawa-shinkin.co.jp (担当：佐藤)

ステージイベント、チャレンジショップの参加、共にお気軽にお問い合わせください。

日時等変更の可能性がありますので、都度 SNS をご確認ください。



本イベントは日本財団「おがまち基金」の助成を受けた事業です。

●お車で来られる方は最寄りの有料駐車場をご利用ください。●当イベントは行政の感染対策ガイドラインに従って開催します。●雨天、感染症拡大イベント運営に支障をきたす場合、当団体の判断でイベントを中止させていただく場合がございます。●当イベントの各種情報は SNS にて発信いたします。都度ご確認ください。

**主催** あさひかわ未来会議

**共催** 旭川信用金庫

**後援** 旭川市 / 三和・緑道商店会 / 旭川平和通商店街振興組合



～相続税・贈与税に関するご相談を承ります～  
旭川しんきん提携の税理士による個別相談です。

# 日曜 税金相談

(相続税・贈与税に関する)

無料

毎月第1日曜日に定例開催

こんなことでお困りではないですか？

相続税は  
かかるの？

息子に会社を  
譲りたい。  
税金はどうなるの？

子どもに贈与  
するときの  
注意点は？

開催日 毎月第1日曜日に開催 (1月は第2日曜日)

ご相談は各コマ1時間程度

①9:00～ ②10:00～ ③11:00～ ④13:00～ ⑤14:00～

ご相談は事前予約が必要です

ご予約・お問い合わせはフリーダイヤル

0120-66-3731 (平日9:00～17:00)

ご予約にあたって、当日の相談をスムーズに行うため、相談内容のご確認、その他必要書類のご提出をお願いさせていただくことがあります。

お気軽にお申込みください。

しあわせ応援プラザ西 旭川市1条通2丁目

西支店・ローンプラザ・日曜相談プラザ西 ※駐車場完備



出会い、そして結婚。

理想のお相手をご一緒に探しましょう。

# 旭川しんきん結婚相談所

# A・YELL

## アエール

在籍会員数 319名 (令和4年6月末現在)  
成婚数28組 婚約中2組

入会費  
年会費  
不要

申込書類はATMコーナーございます。  
くわしくは事務局へお問い合わせください。  
☎:0166-26-1133

受付時間

平日 10:00～18:00/第2・第4日曜日 11:00～15:30

### 会員資格

1. 旭川信用金庫の営業地域にお住まいの方(男女とも満20～47歳まで)
2. 法的にも実生活上においても独身の方
3. 結婚したいという明確な意思のある方
4. 収入のある方
5. 反社会的勢力でないこと

※会員の有効期間は入会日より3年間です(希望により、最長で満50歳まで延長可能。)

「A・YELL(アエール)」事務局

〒070-8660 旭川市4条通8丁目

旭川信用金庫本店4階

TEL.0166-26-1133(受付時間 平日10:00～18:00)

HP <http://www.asahikawa-shinkin.co.jp/>

かんたん  
アクセス!

