



ASK



RESEARCH



REPORT



2022  
冬



1 景況レポート  
(業況判断指数は4ポイント上昇)

6 主要経済指標  
(旭川市)

9 特別調査アンケート  
(2023年(令和5年)の経営見通し)

11 旭川しんきん お取引先紹介

13 地域活性化への取り組み  
(創業アワード・金融教育)

15 お知らせ  
(旭川しんきん 結婚相談所)

# ASK アスク 調査 レポート

No.111

# 景

## 況レポート

(2022年10～12月期)

全業種

### 業況DIは前回比4ポイント上昇、次回は3ポイント下降の見通し

今回(10～12月期)は、業況DIは前回比で4ポイント上昇、売上DIは5ポイント下降、収益DIも4ポイント下降した。前年同期比では、業況DIは11ポイント上昇、売上DIも14ポイント上昇、収益DIも5ポイント上昇と全て上昇している。次回(2023年1～3月期)は、業況DIが今回比で3ポイント下降、売上DIは22ポイント下降、収益DIは9ポイント下降の見込みである。

	2021年10～12月期 前年同時期	2022年7～9月期 前回	2022年10～12月期 今回	2023年1～3月期 次回見通し
業況DI	△17 >	△10 >	△6 <sup>+4</sup> >	△9
売上DI	△4 >	15 >	10 <sup>-5</sup> >	△12
収益DI	△13 >	△4 >	△8 <sup>-4</sup> >	△17

### 業種別天気図 2022年10～12月期

少しずつ上昇していた景況感ではあるが回復も低調であり、次回見通しでは多くの業種で景況感は落ち込む予想となっている。

	2022年7～9月期 前回	2022年10～12月期 今回	2023年1～3月期 次回見通し
総合	 >	 >	
製造業	 >	 >	
卸売業	 >	 >	
小売業	 >	 >	
サービス業	 >	 >	
建設業	 >	 >	
不動産業	 >	 >	

## 製造業

### 業況DIは前回比 3 ポイント上昇、次回は横ばいの見通し

	2021年10~12月期 前年同時期	2022年7~9月期 前回	2022年10~12月期 今回	2023年1~3月期 次回見通し
業況DI	△36	△26	△23 <sup>+3</sup>	△23
売上DI	△13	13	16 <sup>+3</sup>	△10
収益DI	△26	7	7 <sup>±0</sup>	△7

#### 調査員のコメント

**建築用木材** 原材料をはじめとした各種値上がりの影響は大きい。資材価格の高騰による、需要の減少を懸念している。

**みそだれ製造** 食品を扱っているので従業員がコロナにかかると大事を取って3週間ほど休んでもらっている。その間人手不足ではあるが安全と信用のため仕方がない。

## 卸売業

### 業況DIは前回比 8 ポイント上昇、次回は 9 ポイント上昇の見通し

	2021年10~12月期 前年同時期	2022年7~9月期 前回	2022年10~12月期 今回	2023年1~3月期 次回見通し
業況DI	△26	△26	△18 <sup>+8</sup>	△9
売上DI	△5	9	14 <sup>+5</sup>	0
収益DI	△14	△4	△9 <sup>-5</sup>	△18

#### 調査員のコメント

**精肉** 国内旅行が回復してきた動きもあり、ホテル関連の受注が好調。対前年比40%売上増。人材不足が深刻であり、年末商戦へ向けた動きの中従業員に疲弊感が広がっている。

**木材卸売** 従来使用していた輸入材が円安の影響にて思うように仕入できず、国産材へ切替中。

## 小売業

### 業況DIは前回比15ポイント上昇、次回は3ポイント下降の見通し

	2021年10~12月期 前年同時期	2022年7~9月期 前回	2022年10~12月期 今回	2023年1~3月期 次回見通し
業況DI	Δ21	Δ27	Δ12 <sup>+15</sup>	Δ15
売上DI	Δ3	6	Δ9 <sup>-15</sup>	6
収益DI	Δ9	Δ12	Δ18 <sup>-6</sup>	Δ12

#### 調査員のコメント

**カバン・時計** 中古ブランド品のネット販売好調。輸入部門は円安の影響があり痛手。  
**各種商品小売** 現在人手不足が続いており、従業員の体力的負担が増加。その中で最低賃金の上昇・光熱費の増加等経費が掛かる為、利益確保が難しい状況が続いている。

## サービス業

### 業況DIは前回比7ポイント上昇、次回は18ポイント下降の見通し

	2021年10~12月期 前年同時期	2022年7~9月期 前回	2022年10~12月期 今回	2023年1~3月期 次回見通し
業況DI	Δ22	4	11 <sup>+7</sup>	Δ7
売上DI	Δ4	22	30 <sup>+8</sup>	Δ30
収益DI	Δ19	Δ7	11 <sup>+18</sup>	Δ22

#### 調査員のコメント

**タクシー業** 人流の回復にて売上コロナ前比9割程まで回復、人員確保が奏功。依然人員確保が課題。また原油高騰による経営への悪影響を懸念している。  
**古銅鉄販売** 鉄関連市場の価格推移は比較的落ち着いてきた。

## 建設業

### 業況DIは前回比16ポイント下降、次回は2ポイント上昇の見通し

	2021年10~12月期 前年同時期	2022年7~9月期 前回	2022年10~12月期 今回	2023年1~3月期 次回見通し
業況DI	17	22	6 <sup>-16</sup>	8
売上DI	11	28	11 <sup>-17</sup>	△17
収益DI	0	△6	△17 <sup>-11</sup>	△22

#### 調査員のコメント

**管工事** 求める人材がなかなか確保できず従業員の高齢化が進んでいる。  
**注文住宅** 昨年と比べ材料不足で困るようなことは少ないが価格高止まり。請負価格もつりあがっているが注文が少ないわけではない。

## 不動産業

### 業況DIは前回比25ポイント上昇、次回は13ポイント下降の見通し

	2021年10~12月期 前年同時期	2022年7~9月期 前回	2022年10~12月期 今回	2023年1~3月期 次回見通し
業況DI	△38	△25	0 <sup>+25</sup>	△13
売上DI	△38	△13	△25 <sup>-12</sup>	△38
収益DI	△25	0	△38 <sup>-38</sup>	△38

#### 調査員のコメント

**建売・リノベ住宅** リノベ住宅の原価経費が高くなっているうえに解体費用も上がっている。

景気動向調査結果推移（調査時期：2022年12月上旬

2023年3月は予測値）

		2021.12	2022.03	2022.06	2022.09	2022.12	2023.03			2021.12	2022.03	2022.06	2022.09	2022.12	2023.03
業況	全産業	-17	-23	-19	-10	-6	-9	売上 前年比	全産業	0	-17	-7	13	19	
	製造業	-36	-42	-23	-26	-23	-23		製造業	-16	-32	3	13	16	
	非製造業	-13	-18	-18	-6	-2	-6		非製造業	4	-13	-10	13	19	
	卸売業	-26	-22	-41	-26	-18	-9		卸売業	0	-26	-23	9	23	
	小売業	-21	-24	-24	-27	-12	-15		小売業	3	-15	-3	21	18	
	サービス	-22	-19	-4	4	11	-7		サービス	4	-4	7	15	26	
	建設業	17	-8	-3	22	6	8		建設業	17	-6	-11	14	17	
	不動産	-38	-25	-38	-25	0	-13		不動産	-38	-38	-50	-13	0	
売上	全産業	-4	-15	5	15	10	-12	収益 前年比	全産業	-15	-25	-15	-4	-5	
	製造業	-13	-16	13	13	16	-10		製造業	-32	-32	-13	10	-7	
	非製造業	-2	-15	3	15	8	-12		非製造業	-10	-23	-15	-8	-5	
	卸売業	-5	-17	-14	9	14	0		卸売業	-18	-30	-5	-4	-5	
	小売業	-3	-18	24	6	-9	6		小売業	-6	-18	-27	-9	-9	
	サービス	-4	-4	0	22	30	-30		サービス	-4	-19	-11	-4	7	
	建設業	11	-19	3	28	11	-17		建設業	-8	-22	-8	-8	-6	
	不動産	-38	-13	-25	-13	-25	-38		不動産	-38	-38	-38	-25	-25	
収益	全産業	-13	-21	-10	-4	-8	-17	販売価格 前年比	全産業	21	21	20	37	51	
	製造業	-26	-29	-19	7	7	-7		製造業						
	非製造業	-10	-19	-8	-7	-11	-20		非製造業	21	21	20	37	51	
	卸売業	-14	-17	-23	-4	-9	-18		卸売業	14	17	23	30	41	
	小売業	-9	-29	3	-12	-18	-12		小売業	27	24	18	41	58	
	サービス	-19	-7	-11	-7	11	-22		サービス						
	建設業	0	-19	0	-6	-17	-22		建設業						
	不動産	-25	-13	-38	0	-38	-38		不動産						
販売価格	全産業	13	11	25	23	33	23	残業時間	全産業	-1	-6	-5	4	-1	-1
	製造業	7	13	32	19	29	19		製造業	-10	-10	-3	7	-3	0
	非製造業	14	11	23	24	34	24		非製造業	1	-6	-5	3	-1	-2
	卸売業	14	22	14	22	50	46		卸売業	-14	-4	-5	0	9	9
	小売業	18	21	21	35	42	27		小売業	0	3	-3	3	-6	0
	サービス	15	0	15	7	11	7		サービス	4	-11	-4	7	0	-11
	建設業	11	8	36	28	36	22		建設業	11	-6	-8	6	-3	-3
	不動産	13	-13	25	25	25	13		不動産	-13	-25	0	-13	0	0
仕入価格	全産業	45	38	48	55	57	46	人手状況	全産業	17	-17	-19	-25	-25	-26
	製造業	61	55	52	61	52	39		製造業	0	0	-10	-19	-16	-16
	非製造業	41	34	47	54	58	48		非製造業	-21	-21	-21	-27	-27	-28
	卸売業	32	30	46	61	64	50		卸売業	5	-9	-18	-13	-14	-14
	小売業	44	32	36	47	61	52		小売業	-18	-15	-21	-18	-18	-24
	サービス	26	37	37	22	41	30		サービス	-22	-19	-4	-33	-33	-30
	建設業	58	44	67	81	64	56		建設業	-39	-39	-39	-42	-42	-42
	不動産	25	0	38	50	63	50		不動産	-13	-13	-13	-13	-13	-13
在庫	全産業	2	2	0	-5	0	-2	借入 難易度	全産業	9	8	10	8	8	
	製造業	-7	10	-3	-10	10	3		製造業	-7	-7	-3	-7	-13	
	非製造業	5	0	1	-4	-3	-3		非製造業	13	12	13	11	13	
	卸売業	18	13	5	-4	5	5		卸売業	9	13	9	9	14	
	小売業	9	3	9	6	-3	-3		小売業	18	18	0	9	12	
	サービス	0	0	0	0	0	0		サービス	0	-7	7	7	0	
	建設業	0	-6	0	0	-3	-3		建設業	22	22	31	22	22	
	不動産	-25	-25	-38	-63	-25	-25		不動産	0	0	13	-13	13	
資金繰り	全産業	-7	-6	-1	-1	2	3	設備状況	全産業	-11	-7	-5	-6	-7	-7
	製造業	-16	-16	-10	-7	-13	-13		製造業	-13	-13	-3	-10	-7	-7
	非製造業	-5	-4	1	0	6	6		非製造業	-11	-6	-5	-5	-7	-7
	卸売業	-23	-4	-5	0	-9	-9		卸売業	0	9	-5	-4	0	0
	小売業	-3	-6	-12	-12	0	6		小売業	-15	-9	-6	-6	-9	-9
	サービス	-11	-7	7	-7	4	4		サービス	-15	-15	0	0	-4	-4
	建設業	11	3	11	17	22	19		建設業	-11	-6	-8	-8	-11	-11
	不動産	-13	-13	0	0	0	0		不動産						

[調査時期] 2022年12月上旬

[対象先] 旭川市内・旭川市近郊および富良野市・近郊の当金庫取引先。うち、富良野市・近郊20/20

	製造業	卸売業	小売業	サービス業	建設業	不動産業	合計
対象先	31	22	34	27	36	8	158
回答数	31	22	33	27	36	8	157
回答率(%)	100	100	97.0	100	100	100	99.3

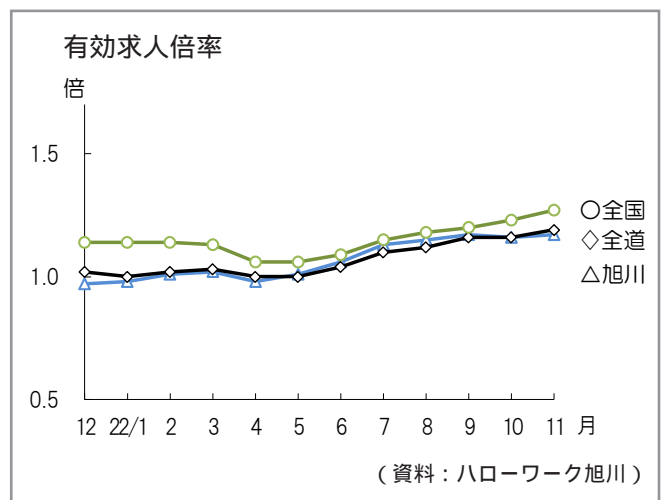
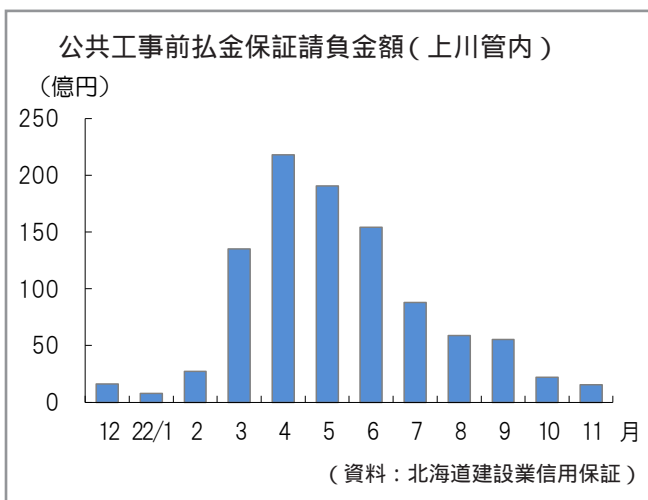
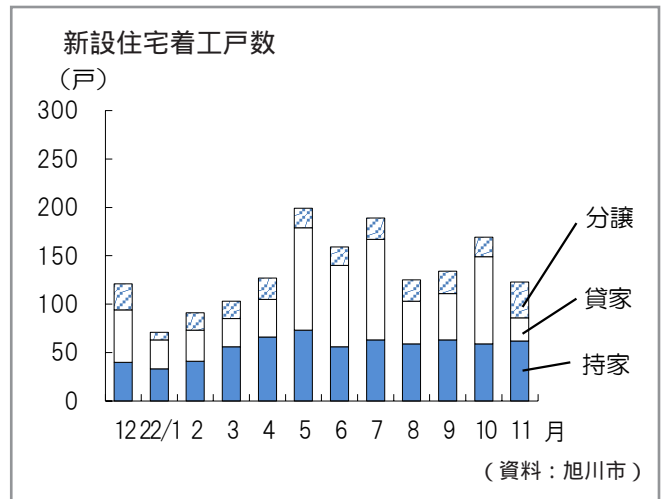
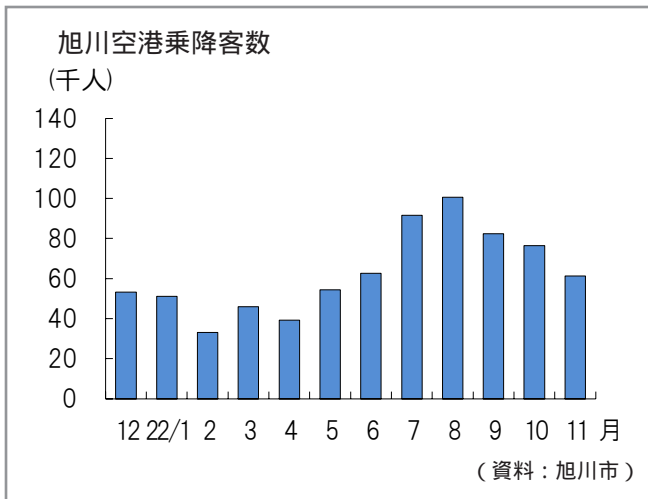
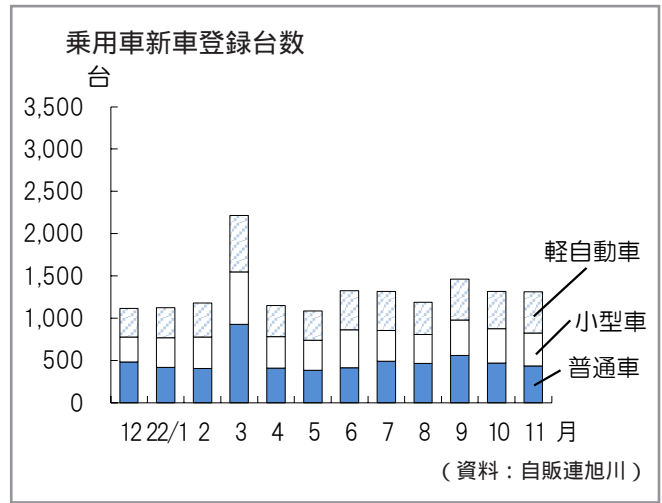
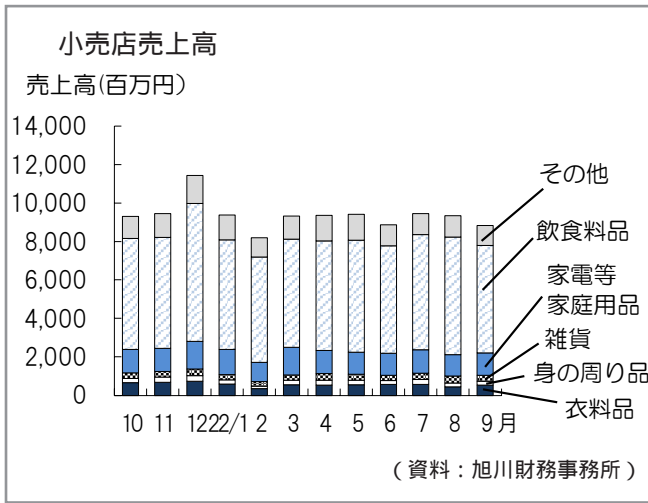
[分析方法] 各質問項目について「増加先割合」・「減少先割合」で算出したDI(Diffusion Index)

9、10ページの特別調査アンケートも、上記の時期、対象先で実施している。

# 主

## 要経済指標

(旭川市)





## 旭川市の主要経済指標(1)

年 月	鉱工業指数(道内)(2015年=100)						新設住宅 着工面積		消費者物価(道内) (2020年=100)		新車登録台数			
	生産指数		出荷指数		在庫指数		平方m	前年比	指数	前年比	乗用車		その他	
	指数	前年比	指数	前年比	指数	前年比					台数	前年比	台数	前年比
2020 10	83.1	-7.8	83.5	-9.5	97.1	-8.1	23,658	41.9	102.7	-0.7	1,044	38.5	846	23.7
11	84.7	-9.4	93.8	-9.4	91.4	-13.8	12,682	-5.2	102.4	-1.3	950	-10.0	912	27.0
12	86.4	-3.8	85.1	-4.3	89.5	-16.3	10,408	2.1	102.9	-1.0	813	-8.7	614	4.8
2021 1	87.9	-4.3	87.5	-4.6	89.8	-15.0	7,799	0.7	102.9	-0.9	839	-6.9	731	14.9
2	88.6	-2.9	89.0	-0.1	88.9	-18.2	8,616	-14.0	102.8	-0.8	939	-15.6	912	2.5
3	89.6	4.8	90.1	7.2	89.5	-20.8	19,993	41.6	103.2	-0.4	1,790	-7.3	1,428	7.9
4	90.0	8.3	91.3	13.4	88.7	-22.2	17,854	-9.1	102.9	-0.1	896	37.4	902	41.4
5	89.3	11.0	92.8	16.2	87.7	-21.6	25,118	64.0	103.2	0.4	832	19.0	869	64.0
6	91.6	14.0	93.6	16.8	86.7	-22.7	17,611	43.1	103.5	0.7	991	2.5	927	3.8
7	93.7	14.6	94.8	16.6	87.6	-21.1	14,413	-14.1	99.9	-2.5	1,052	3.1	805	-6.1
8	90.0	15.1	90.9	15.3	87.2	-18.4	19,838	32.8	100.0	-2.6	839	-2.4	743	-2.9
9	87.9	10.5	89.1	11.5	89.5	-13.2	18,672	44.6	100.3	-2.6	783	-32.3	717	-27.6
10	86.3	1.5	87.0	1.7	90.5	-7.9	39,326	66.2	100.2	-2.5	791	-24.2	640	-24.3
11	85.9	3.2	86.1	3.7	89.6	4.6	13,164	3.8	100.6	-1.8	844	-11.2	773	-15.2
12	86.0	1.2	84.8	0.2	89.2	-2.8	11,966	15.0	100.7	-2.2	775	-4.7	586	-4.6
2022 1	88.4	3.0	87.9	3.1	92.9	1.0	6,794	-12.9	100.8	-2.1	769	-8.3	677	-7.4
2	88.0	1.0	87.8	-0.5	89.5	0.3	10,316	19.7	101.2	-1.6	778	-17.1	685	-24.9
3	90.8	2.5	88.6	-1.3	90.7	3.2	10,328	-48.3	101.9	-1.3	1,545	-13.7	1,180	-17.4
4	91.4	1.7	92.7	0.6	91.5	4.2	13,100	-26.6	102.5	-0.4	782	-12.7	694	-23.1
5	87.2	-0.6	89.7	-0.7	89.1	1.5	17,255	-31.3	102.8	-0.4	740	-11.1	685	-21.2
6	85.1	-6.1	86.0	-6.8	88.3	1.6	21,049	19.5	102.9	-0.6	863	-12.9	810	-12.6
7	86.1	-7.5	84.6	-9.9	87.0	-0.5	16,471	14.3	103.3	3.4	853	-18.9	787	-2.2
8	86.3	-2.5	85.6	-4.9	86.6	-0.8	11,684	-41.1	103.6	3.6	808	-3.7	689	-7.3
9	85.5	-2.8	86.3	-3.6	86.7	-1.8	13,156	-29.5	104.3	4.0	980	25.2	805	12.3
10	87.0	-1.1	88.3	-0.2	86.8	-3.4	16,044	-59.2	104.6	4.4	876	10.7	731	14.2
11	-	-	-	-	-	-	13,062	-0.8	-	-	825	-2.3	768	-0.6
北海道経済産業局速報値を元に算出							旭川市		北海道		自 販 連 旭 川			

年 月	旭川市の 人 口		建築確認申請				新設住宅着工戸数							
			件 数		延面積		総戸数		持 家		貸 家		分 譲	
	人	世帯	戸	前年比	平方m	前年比	戸	前年比	戸	前年比	戸	前年比	戸	前年比
2020 10	331,839	178,117	173	23.6	33,152	56.1	280	48.9	97	18.3	162	97.6	21	-12.5
11	331,645	178,050	114	-0.9	13,635	-8.6	130	0.0	65	-15.6	45	18.4	20	33.3
12	331,397	177,937	89	6.0	12,049	-39.0	105	-2.8	43	-2.3	40	-13.0	21	23.5
2021 1	331,091	177,814	67	9.8	12,304	-63.6	75	-5.1	42	7.7	22	-26.7	11	10.0
2	330,803	177,741	68	-24.4	16,938	-21.5	91	-8.1	37	-24.5	32	-3.0	22	29.4
3	329,822	177,864	130	14.0	21,816	-54.1	216	42.1	79	5.3	117	88.7	18	20.0
4	329,683	178,282	142	-0.7	29,346	20.2	178	-6.3	81	0.0	74	-16.9	23	15.0
5	329,415	178,221	137	9.6	30,717	67.0	232	57.8	84	6.3	56	5.7	92	513.3
6	329,142	178,153	144	25.2	24,595	3.2	159	51.4	92	31.4	49	172.2	18	5.9
7	329,033	178,217	130	2.4	18,436	-7.7	131	-26.0	82	0.0	32	-59.0	17	0.0
8	328,903	178,190	117	0.9	18,227	-17.5	178	10.6	82	12.3	86	19.4	10	-37.5
9	328,589	178,055	147	30.1	19,217	21.9	177	45.1	87	50.0	56	40.0	34	41.7
10	328,405	178,032	146	-15.6	40,065	20.9	335	19.6	82	-15.5	65	-59.9	188	795.2
11	328,160	178,003	110	-3.5	15,167	11.2	143	10.0	50	-23.1	68	51.1	25	25.0
12	327,960	177,920	88	-1.1	12,648	5.0	121	15.2	40	-7.0	54	35.0	27	28.6
2022 1	327,594	177,761	55	-17.9	8,855	-28.0	71	-5.3	33	-21.4	30	36.4	8	-27.3
2	327,243	177,678	75	10.3	14,832	-12.4	91	0.0	41	10.8	32	0.0	18	-18.2
3	326,057	177,715	93	-28.5	22,384	2.6	103	-52.3	56	-29.1	29	-75.2	18	0.0
4	326,081	178,094	113	-20.4	23,389	-20.3	127	-28.7	66	-18.5	39	-47.3	22	-4.3
5	325,865	178,069	131	-4.4	28,582	-7.0	199	-14.2	73	-13.1	106	89.3	20	-78.3
6	325,651	178,084	115	-20.1	27,361	11.2	159	0.0	56	-39.1	84	71.4	19	5.6
7	325,636	178,231	111	-14.6	17,825	-3.3	189	44.3	63	-23.2	104	225.0	22	29.4
8	325,360	178,146	100	-14.5	14,270	-21.7	125	-29.8	59	-28.0	44	-48.8	22	120.0
9	325,039	178,015	118	-19.7	20,350	5.9	134	-24.3	63	-27.6	48	-14.3	23	-32.4
10	324,852	178,032	119	-18.5	19,096	-52.3	170	-49.3	59	-28.0	90	38.5	20	-89.4
11	324,547	177,888	116	5.5	15,337	1.1	123	-14.0	62	24.0	24	-64.7	37	48.0
旭川市			旭川市											



## 旭川市の主要経済指標(2)

年 月	旭川空港 定期便客数		主要大型店・主要スーパー売上(管内)											
			うち衣料品		うち身回り品		うち雑貨		うち家庭用品		うち飲食料品		合 計	
	人数	前年比	百万円	前年比	百万円	前年比	百万円	前年比	百万円	前年比	百万円	前年比	百万円	前年比
2020 10	42,339	-55.5	7.7	1.0	2.2	5.4	9.7	-8.8	11.6	25.7	56.6	4.0	106.5	3.7
11	35,935	-59.0	6.5	-24.3	2.7	-18.4	9.7	16.1	12.2	20.4	57.2	1.7	107.5	1.5
12	25,421	-67.5	5.3	-31.1	2.2	-22.0	10.1	3.5	13.4	3.4	74.3	-2.5	126.8	-3.1
2021 1	18,400	-80.6	5.7	-30.7	2.0	-20.9	9.7	5.0	12.7	12.3	57.8	0.3	107.8	-1.3
2	16,300	-80.6	4.8	-6.9	1.5	1.5	8.1	-4.0	9.8	5.7	54.1	-4.3	96.1	-3.5
3	25,180	-11.9	7.0	30.5	2.4	25.9	8.4	-9.3	12.3	7.9	56.1	-4.6	105.4	0.4
4	22,160	181.3	7.1	2.1倍	2.3	75.6	9.8	-0.1	10.3	11.0	54.8	-4.9	104.8	5.7
5	20,311	339.4	4.6	3.3	1.5	1.8	9.0	-10.8	9.7	-0.5	56.5	-7.4	101.5	-4.4
6	22,066	68.5	477	-32.3	168	-33.7	1,005	-5.2	1,032	-20.6	5,895	3.1	10,472	-5.1
7	45,481	60.6	574	-6.5	238	5.3	1,048	-2.9	1,385	18.1	6,054	4.0	11,235	3.8
8	46,117	33.4	399	-26.0	186	-15.1	1,021	-3.6	1,112	-6.8	6,242	2.7	10,828	-2.0
9	31,731	-14.5	478	-24.7	160	-14.7	956	-0.8	1,137	0.1	5,674	4.1	10,266	0.3
10	42,123	-0.5	649	-7.3	225	7.9	284	-2.0	1,229	7.1	5,776	4.9	9,293	4.0
11	45,228	25.9	667	17.0	274	7.5	295	-0.8	1,195	-0.9	5,785	4.3	9,454	5.3
12	53,141	109.0	720	55.1	297	38.2	356	4.6	1,438	8.4	7,156	-0.4	11,434	5.5
2022 1	51,194	178.2	575	10.4	230	14.6	262	2.8	1,324	3.6	5,698	-1.7	9,376	1.2
2	33,061	102.8	349	-20.2	131	-13.5	228	1.5	1,009	1.9	5,470	0.9	8,188	-0.8
3	45,942	82.5	539	-10.7	244	2.5	278	4.4	1,435	16.7	5,628	0.7	9,327	2.1
4	39,324	77.5	530	4.5	260	21.0	347	6.0	1,190	13.9	5,709	1.7	9,348	4.0
5	54,390	167.8	545	44.3	234	48.6	308	4.1	1,145	14.1	5,838	-1.3	9,416	4.2
6	62,566	183.5	556	16.4	214	27.6	276	-7.7	1,140	10.5	5,586	-5.2	8,865	-1.1
7	91,588	101.4	574	0.0	239	0.3	329	1.3	1,228	-11.3	5,989	-1.1	9,454	-2.7
8	100,625	118.2	444	11.3	198	6.7	355	14.2	1,120	0.8	6,116	-2.0	9,340	0.3
9	82,290	159.3	537	12.5	195	22.0	298	8.4	1,180	3.8	5,576	-1.7	8,828	1.2
10	76,441	81.5	-	-	-	-	-	-	-	-	-	-	-	-
11	61,360	35.7	-	-	-	-	-	-	-	-	-	-	-	-
旭川市			旭川財務事務所 2021年6月より集計対象小売店が変更。合わせて同月より表示単位を億円から百万円へ変更。											

年 月	新車登録台数(続)		預金・貸出金					企業倒産		公共投資保証額				有効求人倍率
	合 計		預 金		貸出金		約定平均金利	件数	負債額	月中保証額		年度累計額		
	台数	前年比	億円	前年比	億円	前年比				件	万円	百万円	増減額	
2020 10	1,890	31.4	17,482	8.5	8,385	6.3	1.124	0	0	38	-31.9	636	2.5	0.97
11	1,862	5.0	17,470	8.2	8,387	5.8	1.123	1	23	16	23.6	652	2.9	0.97
12	1,427	-3.3	17,863	10.1	7,414	-7.7	1.115	0	0	11	-23.7	663	2.4	0.95
2021 1	1,570	2.1	28,756	8.9	11,307	6.1	1.225	2	76	3	2.4	666	2.4	0.92
2	1,851	-7.5	28,858	9.6	11,325	6.2	1.225	2	1,380	23	-10.4	690	1.9	0.94
3	3,218	-1.2	28,470	8.9	11,408	6.4	1.218	1	10	159	38.8	848	7.2	0.96
4	1,798	39.4	29,199	9.1	11,171	6.7	1.228	0	0	131	2.9	131	2.9	0.94
5	1,701	38.4	29,067	5.9	11,140	5.6	1.226	3	101	194	37.6	325	21.1	0.95
6	1,918	3.1	29,483	5.3	11,178	4.2	1.218	1	73	156	22.1	481	21.4	0.97
7	1,857	-1.1	29,211	4.7	11,196	2.4	1.220	1	30	117	22.6	598	21.7	1.00
8	1,582	-2.6	29,221	4.0	11,202	1.6	1.219	0	0	6,504	887	66,264	11,534	0.98
9	1,500	-30.1	29,009	3.8	11,262	1.2	1.221	3	236	5,059	-21	71,324	11,513	0.99
10	1,431	-24.3	29,197	3.7	11,298	0.0	1.218	2	145	4,374	602	75,699	12,115	0.97
11	1,617	-13.2	29,294	3.4	11,341	0.3	1.214	5	535	1,388	-229	77,087	11,886	0.98
12	1,361	-4.6	29,616	2.3	11,496	0.9	1.203	2	150	1,604	518	78,691	12,404	0.97
2022 1	1,446	-7.9	29,302	1.9	11,357	0.4	1.206	2	26,800	776	428	79,468	12,833	0.98
2	1,463	-21.0	29,374	1.8	11,374	0.4	1.200	1	10,000	2,717	393	82,185	13,266	1.01
3	2,725	-15.3	29,250	2.7	11,382	-0.2	1.197	4	36,700	13,501	-2,357	95,687	10,869	1.02
4	1,476	-17.9	30,108	3.1	11,217	0.4	1.205	2	14,500	21,777	8,659	21,777	8,359	0.98
5	1,425	-16.2	29,961	3.1	11,181	0.4	1.203	1	1,800	19,058	-333	40,835	8,325	1.01
6	1,673	-12.8	30,310	2.8	11,243	0.6	1.202	1	7,800	15,413	-146	56,248	8,178	1.06
7	1,640	-11.7	30,121	3.1	11,333	1.2	1.202	1	10,900	8,803	-2,886	65,052	5,292	1.13
8	1,497	-5.4	30,018	2.7	11,363	1.4	1.199	1	4,200	5,888	-616	70,941	4,676	1.15
9	1,785	19.0	29,788	2.7	11,398	1.2	1.202	2	8,337	5,522	463	76,463	5,139	1.17
10	1,607	12.3	-	-	-	-	-	4	21,000	2,187	-2,187	78,651	2,952	1.16
11	1,593	-1.5	-	-	-	-	-	2	58,100	1,530	142	80,181	3,094	1.17
自販連旭川			旭川財務事務所					帝国データバンク		道建設業信用保証				職安

乗用車は普通車・小型車の合計、その他は貨物・バス・軽自動車の合計。

約定平均金利は2006年4月から日銀旭川事務所の数値。なお、2021年1月から旭川財務事務所の数値へ変更。

預金・貸出金は2021年1月から旭川財務事務所の数値。

公共投資保証額 2021年8月より億円から百万円へ単位変更。合わせて比較対象を前年比から前年同月増減額へ変更。

企業倒産の負債額 2022年1月より百万円から万円へ単位変更。

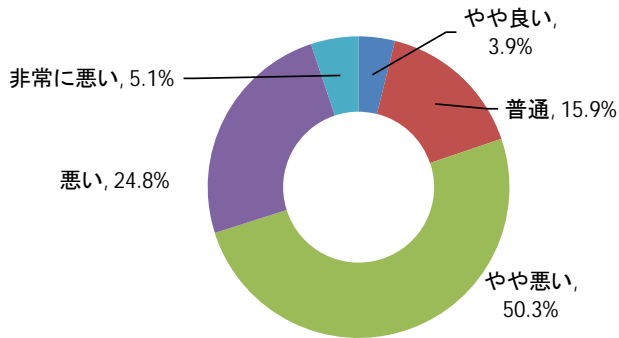
# 特

## 別調査アンケート

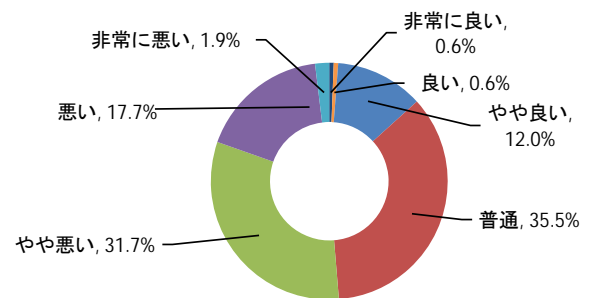
(2023年(令和5年)の経営見通し)

問1 貴社では、2023年の日本の景気をどのように見通していますか。

2023年日本の景気の見通し



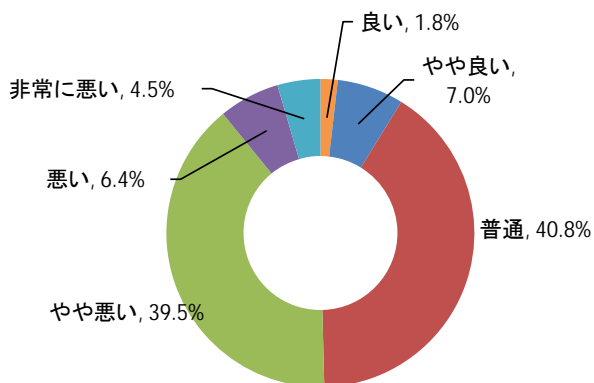
2022年日本の景気の見通し



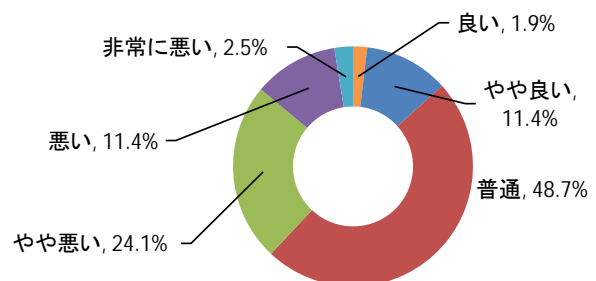
全157社のうち、「やや悪い」との回答が50.3%で最も多い結果となった。次いで「悪い」が24.8%だった。昨年の調査時と比較しても「やや悪い、悪い」との回答が増加しており見通しは明るくない。

問2 貴社では、2023年の自社の業況(景気)をどのように見通していますか。

2023年自社の景気の見通し



2022年自社の景気の見通し

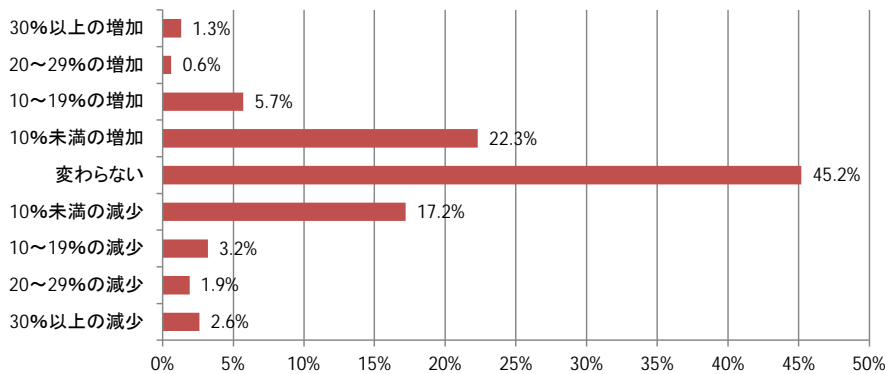


全157社のうち、「普通」との回答が40.8%で最も多い結果となった。次いで「やや悪い」が39.5%だった。昨年の調査時と比較すると「普通」との回答が減少し、「やや悪い」との回答が増加している。

問3

2023年において貴社の売上額の伸び率は、2022年に比べておおよそのくらいになると見通していますか。

2023年貴社の売上額の伸び率の見通し(2022年比)

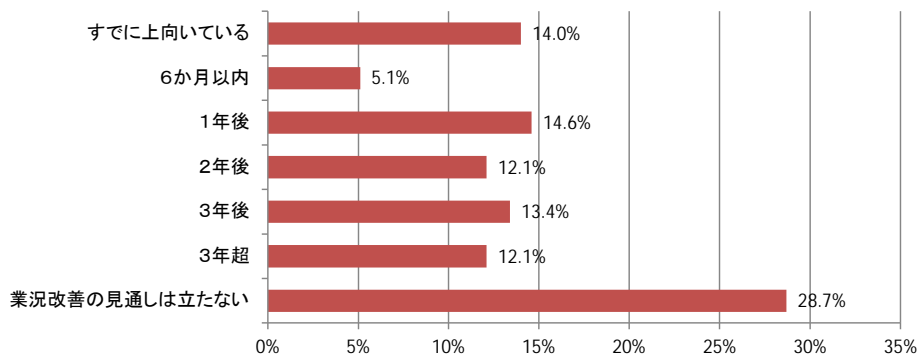


全157社のうち、「変わらない」との回答が45.2%で最も多い結果となった。増加と減少の回答率で比較をすると、増加と回答した企業が合わせて29.9%、減少と回答した企業が合わせて24.9%となり、増加の企業がわずかに上回っている。

問4

貴社では、自社の業況が上向き転換点をいつ頃になると見通していますか。

自社の業況が上向き転換点の見通し

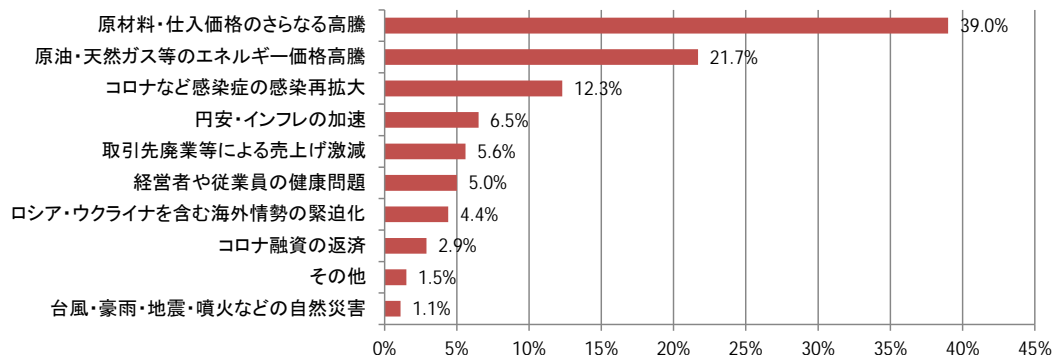


全157社のうち、「業務改善の見通しは立たない」との回答が28.7%で最も多い結果となった。昨年調査時は15.8%だったこの回答だが、今年は多く回答されている。

問5

2023年の事業環境を展望したとき、貴社にとっての経営リスクは何ですか。

貴社にとっての経営リスク



全341の回答のうち、「原材料・仕入価格のさらなる高騰」との回答が39.0%で最も多い結果となった。次いで「原油・天然ガス等のエネルギー価格高騰」が21.7%だった。多くの企業が価格の高騰を懸念している結果となった。

# 旭川しんきん お取引先紹介

## 飲食



## 小料理屋 楓

【名前】小料理屋 楓

【住所】旭川市東4条11丁目3-12

【Tel】0166-74-3489

【営業日時】17:30～23:00 木曜定休日

【紹介】厳選された海鮮を中心に、料理やお酒をリーズナブルに楽しむことができます。

料理一筋で腕を磨いてきた店主の料理は素晴らしく、

刺身やからあげはもちろん「楓のもつ煮」は新鮮なもつを使っておりまったく臭みがなく絶品です。

珍しい日本酒を仕入れていますので、美味しい料理と共にどうぞ！

きさくな店主とおいしい料理があなたをお待ちしております。

## 帽子

## アトリエどら猫

【名前】アトリエどら猫

【住所】旭川市2条通15丁目673-4

【Tel】0166-23-5639

【営業日時】10:00～18:00 水曜・日曜定休日

【紹介】手作りのオリジナル帽子を中心とした帽子専門店です！

通常の毛皮製品・皮革製品・布製品などだけではなく、アザラシやエゾシカなど

北海道らしい素材を使用しており、手作りのこだわりがあります

幅広い品揃えで、四季の豊かな旭川にも対応可能です！

銀座商店街にお越しの際はぜひお立ち寄りください！





下記掲載企業・店舗は「旭川しんきんSNS」に掲載中 ぜひご覧ください。

Twitter



Instagram



Facebook



【名前】やまの花小売店

【住所】旭川市流通団地2条3丁目

【Tel】0166-48-1147

【営業日時】9:00～17:30 月曜定休日

【紹介】お花、果物を取り扱って50年以上。

フラワーアレンジメントなど、贈り物やお祝いにぴったりなお花をご用意します。

ボトルフラワーは主にプリザーブドフラワーを使用しているため、

ずっときれいなまま残すことができます！

皆様の思いを伝えるお手伝いをいたします。ぜひ一度ご来店ください。

## やまの花小売店

お花



カフェ

【名前】Attic Cafe

【住所】旭川市2条通8丁目222-3 2F（ミスタードーナツ2階）

【Tel】0166-85-6772

【営業日時】平日9:30～20:30 土曜祝10:00～19:00 日曜定休日

【紹介】旭川初のコワーキングカフェ！

「コワーキングスペースだと室内が殺風景で落ち着かない...

飲み物も買って行かないと...」そんな時は「Attic Café」はいかがでしょう？

無料で美味しいコーヒーや紅茶が飲め、お洒落で美味しいスイーツやパン類もあります。

季節の10種類の野菜や大豆、フルーツを8種類以上のスパイスと共に

丁寧にコトコト煮込んで仕上げた薬膳的な身体に優しいカレーもおすすめです

団体での利用や、物品販売スペースの貸し出しもできます。是非一度訪れてみては？

## Attic Cafe

## 第6回旭川しんきん創業アワードの開催

当金庫では、平成27年度から創業支援に力を入れています。創業支援の一環として、「旭川しんきん創業アワード」を開始しました。地域の活力を促す事業に果敢にチャレンジする創業者を表彰し、地域全体の創業意欲を高めるお手伝いをしています。今年度は、10事業者の書類審査を行い、その中から5事業者が最終プレゼンテーション審査へ進出しました。最終審査の結果、3事業者の受賞が決定しました。



### <第6回 旭川しんきん創業アワード表彰式>

最優秀賞：株式会社アプトルーム 様  
代表取締役 児島 健太  
パーソナルジムの運営

優秀賞：STudyLabo 様  
代表 大櫃 麻衣  
言語聴覚士教育事業

応援賞：株式会社じゃがばたあ 様  
代表取締役 数井 星司  
コテージ宿泊事業

最優秀賞に輝いたのは、パーソナルジム「APTROOM」を道内で8店舗運営している「株式会社アプトルーム」様でした。優秀賞には言語聴覚士教育事業「STudyLabo」様、応援賞にはコテージ宿泊業の「株式会社じゃがばたあ」様がそれぞれ受賞しました。また、惜しくも賞を逃した天ぷら等の日本料理専門店「天婦羅割烹すみ」様、英会話教室を運営している「HTCs」様の2社には選考委員賞が授与されました。





# 地

## 域活性化への取り組み

(旭川信用金庫の取り組み)

### 子どもたちへの金融教育の取り組み

各高校からのインターンシップ受け入れ(10月～11月)



あさひかわキッズタウンへの参加(11月)



美深高等養護学校愛別校生徒の金庫内見学(12月)



出会い、そして結婚。

理想のお相手をご一緒に探しましょう。

# 旭川しんきん結婚相談所

# A・YELL

## アエール

在籍会員数 326名 (令和4年12月末現在)  
成婚数31組 婚約中1組

入会費  
年会費  
不要

申込書類はATMコーナーにあります。  
くわしくは事務局へお問い合わせください。  
☎: 0166-26-1133

受付時間

平日 10:00~18:00 / 第2・第4日曜日 11:00~15:30

### 会員資格

1. 旭川信用金庫の営業地域にお住まいの方(男女とも満20~47歳まで)
2. 法的にも実生活上においても独身の方
3. 結婚したいという明確な意思のある方
4. 収入のある方
5. 反社会的勢力でないこと

※会員の有効期間は入会日より3年間です(希望により、最長で満50歳まで延長可能。)

「A・YELL(アエール)」事務局

〒070-8660 旭川市4条通8丁目

旭川信用金庫本店4階

TEL.0166-26-1133(受付時間 平日10:00~18:00)

HP <http://www.asahikawa-shinkin.co.jp/>

かんたん  
アクセス!

