

ASK



RESEARCH



REPORT



2023年度  
冬



- ① 景況レポート  
(業況判断指数は5ポイント上昇)
- ⑥ 主要経済指標  
(旭川市)
- ⑨ 特別調査アンケート  
(2024年(令和6年)の経営見通し)
- ⑪ 旭川しんきんお取引先紹介
- ⑬ 地域活性化への取り組み  
(創業アワード)
- ⑮ お知らせ  
(旭川しんきん 結婚相談所)

ASK アスク

# 調査 レポート

No.115

# 景

## 況レポート

(2023年10～12月期)

全業種

### 業況DIは前回比5ポイント上昇、次回は3ポイント下降の見通し

今回(10～12月期)は、業況DIは前回比で5ポイント上昇、売上DIは2ポイント下降、収益DIは9ポイント下降の結果となった。前年同期比では、業況DIは18ポイント上昇、売上DIも13ポイント上昇、収益DIも7ポイント上昇と全て上昇している。次回(2024年1～3月期)は、業況DIが今回比で3ポイント下降、売上DIは横ばい、収益DIは5ポイント下降の見込みである。

	2022年10～12月期 前年同時期	2023年7～9月期 前回	2023年10～12月期 今回	2024年1～3月期 次回見通し
業況DI	△6 >	7 >	12 <sup>+5</sup> >	9
売上DI	10 >	25 >	23 <sup>-2</sup> >	23
収益DI	△8 >	8 >	△1 <sup>-9</sup> >	△6

### 業種別天気図 2023年10～12月期

	2023年7～9月期 前回	2023年10～12月期 今回	2024年1～3月期 次回見通し
総合	 >	 >	
製造業	 >	 >	
卸売業	 >	 >	
小売業	 >	 >	
サービス業	 >	 >	
建設業	 >	 >	
不動産業	 >	 >	

## 製造業

### 業況DIは前回比10ポイント上昇、次回は4ポイント下降の見通し

	2022年10~12月期 前年同時期	2023年7~9月期 前回	2023年10~12月期 今回	2024年1~3月期 次回見通し
業況DI	△23 >	△13 >	△3 <sup>+10</sup> >	△7
売上DI	16 >	10 >	17 <sup>+7</sup> >	21
収益DI	7 >	△3 >	0 <sup>+3</sup> >	△7

#### 調査員のコメント

**シール印刷** 水産加工物添付のシールが中国への輸出禁止により受注減少。  
**紙加工品製造業** 旭川家具業界の不況や生産拠点を海外に移すメーカーが増え、売り上げ規模は縮小。

## 卸売業

### 業況DIは前回比19ポイント上昇、次回は5ポイント下降の見通し

	2022年10~12月期 前年同時期	2023年7~9月期 前回	2023年10~12月期 今回	2024年1~3月期 次回見通し
業況DI	△18 >	0 >	19 <sup>+19</sup> >	14
売上DI	14 >	24 >	24 <sup>±0</sup> >	29
収益DI	△9 >	0 >	19 <sup>+19</sup> >	14

#### 調査員のコメント

**自動車部品卸売** 半導体不足から多少改善となったが、仕入値上昇は止まらない。価格改定を都度行い、今後の販路拡大に期待。  
**鮮魚・貝類・甲殻類** コロナ感染者数減・飲食店の復調から売り上げは増加傾向も、仕入値や経費増加分を適正に価格転嫁できず苦戦。利益確保に向け、仕入先・販売価格見直し実施。

## 小売業

### 業況DIは前回比 6 ポイント下降、次回は 10 ポイント上昇の見通し

	2022年10~12月期 前年同時期	2023年7~9月期 前回	2023年10~12月期 今回	2024年1~3月期 次回見通し
業況DI	△12 >	6 >	0 <sup>-6</sup> >	10
売上DI	△9 >	46 >	27 <sup>-19</sup> >	43
収益DI	△18 >	33 >	0 <sup>-33</sup> >	3

#### 調査員のコメント

**事務機器** オンライン注文の対応等、時代の変化に対応していくよう意識している。

**燃料販売** 燃料の高騰など続いており、影響が大きい。国の政策に左右される面も大きくあるため、国の動向はかなり注視している。世界情勢注視しながらの経営も先が見えず、まだしばらく続く見込み。

## サービス業

### 業況DIは前回比 4 ポイント下降、次回は 4 ポイント上昇の見通し

	2022年10~12月期 前年同時期	2023年7~9月期 前回	2023年10~12月期 今回	2024年1~3月期 次回見通し
業況DI	11 >	15 >	11 <sup>-4</sup> >	15
売上DI	30 >	37 >	26 <sup>-11</sup> >	26
収益DI	11 >	4 >	△26 <sup>-30</sup> >	△26

#### 調査員のコメント

**宿泊業** 人員はギリギリの状態だが、満足度向上のため休み・賞与は前年比増加させる予定。

**葬祭業** 現状町内高齢化進んでおり、葬儀件数無難に推移。数年間は安定需要見込んでいる。

## 建設業

### 業況DIは前回比7ポイント上昇、次回は12ポイント下降の見通し

	2022年10~12月期 前年同時期	2023年7~9月期 前回	2023年10~12月期 今回	2024年1~3月期 次回見通し
業況DI	6	22	29 <sup>+7</sup>	17
売上DI	11	6	17 <sup>+11</sup>	9
収益DI	△17	0	0 <sup>±0</sup>	△6

#### 調査員のコメント

**土木建築工事** 従業員の高齢化が進んでおり、世代交代が進まない。  
**土木・建築資材販売** 建設業では、2024年4月より時間外労働時間に罰則付きで上限が設けられ労働環境の変革が求められている。働き方改革の一環として賃上げアップ等労働環境改善に取り組んでいる。

## 不動産業

### 業況DIは前回比25ポイント上昇、次回は38ポイント下降の見通し

	2022年10~12月期 前年同時期	2023年7~9月期 前回	2023年10~12月期 今回	2024年1~3月期 次回見通し
業況DI	0	0	25 <sup>+25</sup>	△13
売上DI	△25	38	38 <sup>±0</sup>	△13
収益DI	△38	25	13 <sup>-12</sup>	△25

#### 調査員のコメント

**マンションデベロッパー** 建築資材の高騰によりマンション販売価格も相応に上昇。

景気動向調査結果推移 (調査時期：2023年12月上旬 2024年3月は予測値)

		2022.12	2023.03	2023.06	2023.09	2023.12	2024.03			2022.12	2023.03	2023.06	2023.09	2023.12	2024.03	
業況	全産業	-6	-2	3	7	12	9	売上 前年比	全産業	19	18	25	28	31		
	製造業	-23	-23	-10	-13	-3	-7		製造業	16	10	29	13	21		
	非製造	-2	3	6	11	16	12		非製造	19	20	24	31	34		
	卸売業	-18	0	14	0	19	14		卸売業	23	41	23	24	29		
	小売業	-12	-15	-6	6	0	10		小売業	18	9	31	49	50		
	サービス	11	11	-4	15	11	15		サービス	26	26	41	33	33		
	建設業	6	22	19	22	29	17		建設業	17	19	8	14	20		
不動産	0	-25	13	0	25	-13	不動産	0	-13	13	50	50				
売上	全産業	10	1	19	25	23	23	収益 前年比	全産業	-5	-8	3	8	1		
	製造業	16	-10	16	10	17	21		製造業	-7	-23	3	7	-7		
	非製造	8	3	19	28	24	23		非製造	-5	-4	2	9	3		
	卸売業	14	27	9	24	24	29		卸売業	-5	14	14	0	5		
	小売業	-9	-12	25	46	27	43		小売業	-9	-24	13	30	13		
	サービス	30	15	22	37	26	26		サービス	7	7	-7	0	-7		
	建設業	11	-3	17	6	17	9		建設業	-6	3	-6	3	-3		
不動産	-25	-13	25	38	38	-13	不動産	-25	-38	0	0	13				
収益	全産業	-8	-16	8	8	-1	-6	販売価格 前年比	全産業	51	64	67	63	59		
	製造業	7	-32	-13	-3	0	-7		製造業							
	非製造	-11	-12	13	11	-2	-6		非製造	51	64	67	63	59		
	卸売業	-9	0	27	0	19	14		卸売業	41	68	73	67	67		
	小売業	-18	-27	13	33	0	3		小売業	58	61	63	61	53		
	サービス	11	-11	-7	4	-26	-26		サービス							
	建設業	-17	-6	19	0	0	-6		建設業							
不動産	-38	-13	13	25	13	-25	不動産									
販売価格	全産業	33	31	37	33	42	39	残業時間	全産業	-1	2	4	6	14	11	
	製造業	29	23	39	23	45	41		製造業	-3	-7	-3	0	0	-7	
	非製造	34	33	37	35	41	38		非製造	-1	4	6	7	17	16	
	卸売業	50	36	55	52	76	67		卸売業	9	14	27	14	24	19	
	小売業	42	42	38	46	47	47		小売業	-6	3	6	3	20	17	
	サービス	11	22	7	11	26	26		サービス	0	0	7	15	22	22	
	建設業	36	31	50	39	29	23		建設業	-3	6	-8	3	11	11	
不動産	25	38	25	13	38	38	不動産	0	-13	0	0	0	0			
仕入価格	全産業	57	57	62	55	68	64	人手状況	全産業	-25	-27	-28	-34	-40	-40	
	製造業	52	52	71	57	66	66		製造業	-16	-16	-19	-30	-14	-14	
	非製造	58	58	59	54	68	64		非製造	-27	-30	-30	-35	-46	-46	
	卸売業	64	64	91	62	76	71		卸売業	-14	-14	-23	-33	-52	-52	
	小売業	61	58	56	52	63	63		小売業	-18	-36	-22	-27	-47	-47	
	サービス	41	41	33	52	71	63		サービス	-33	-26	-41	-41	-41	-44	
	建設業	64	69	61	61	50	50		建設業	-42	-42	-42	-47	-51	-51	
不動産	63	50	63	25	68	64	不動産	-13	-13	0	0	-25	-13			
在庫	全産業	0	-1	-1	0	-1	-2	借入 難易度	全産業	8	11	4	10	8		
	製造業	10	7	-10	3	3	3		製造業	-13	-19	-13	-13	0		
	非製造	-3	-3	2	-1	-2	-3		非製造	13	18	8	16	10		
	卸売業	5	5	14	0	5	5		卸売業	14	14	-5	5	0		
	小売業	-3	-6	3	0	-7	-10		小売業	12	12	0	12	7		
	サービス	0	0	0	0	0	0		サービス	0	4	4	7	11		
	建設業	-3	-3	0	0	3	0		建設業	22	36	25	28	14		
不動産	-25	-13	-25	-13	-25	-13	不動産	13	25	13	38	25				
資金繰り	全産業	2	-3	2	1	3	4	設備状況	全産業	-7	-7	-7	-7	-8	-9	
	製造業	-13	-13	-16	-13	-17	-10		製造業	-7	-13	-10	-10	0	-3	
	非製造	6	-1	6	4	7	7		非製造	-7	-6	-7	-6	-10	-10	
	卸売業	-9	-14	5	-14	0	5		卸売業	0	-5	-5	-5	-5	0	
	小売業	0	-3	-6	-12	-13	-10		小売業	-9	-9	-3	0	-30	-27	
	サービス	4	0	4	19	7	7		サービス	-4	0	-11	-7	-4	-4	
	建設業	22	8	22	17	23	20		建設業	-11	-8	-8	-11	0	-6	
不動産	0	0	0	13	38	25										

[調査時期] 2023年12月上旬  
 [対象先] 旭川市内・旭川市近郊および富良野市・近郊の当金庫取引先。うち、富良野市・近郊20/20

	製造業	卸売業	小売業	サービス業	建設業	不動産業	合計
対象先	29	21	30	27	35	8	150
回答数	29	21	30	27	35	8	150
回答率(%)	100	100	100	100	100	100	100

[分析方法] 各質問項目について「増加先割合」・「減少先割合」で算出したDI(Diffusion Index)

9、10ページの特別調査アンケートも、上記の時期、対象先で実施している。

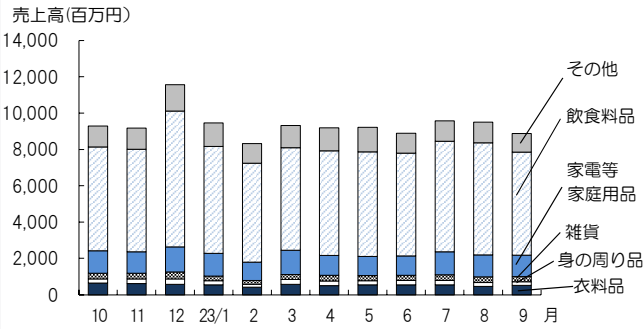


# 主

## 要経済指標

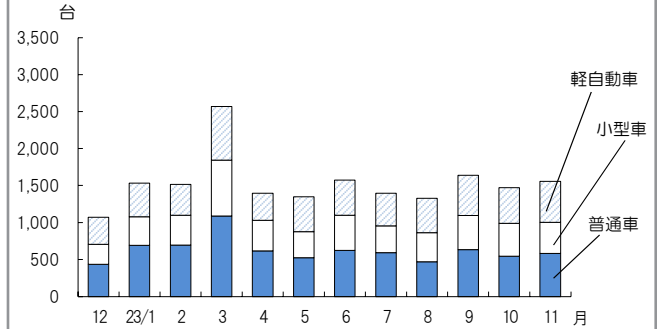
(旭川市)

### 小売店売上高



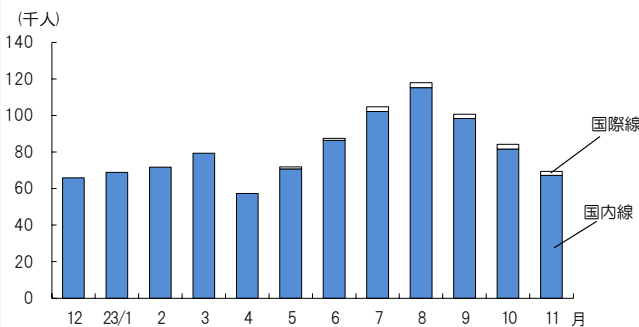
(資料：旭川財務事務所)

### 乗用車新車登録台数



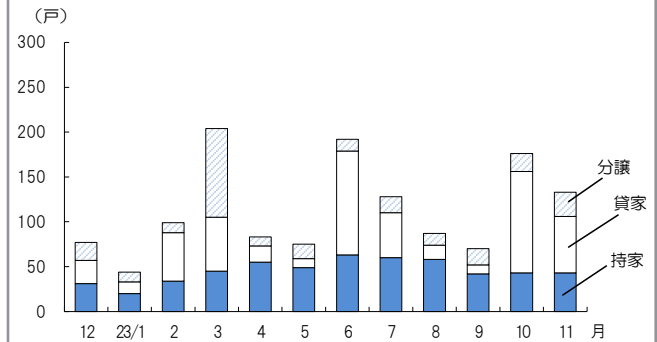
(資料：自販連旭川)

### 旭川空港乗降客数



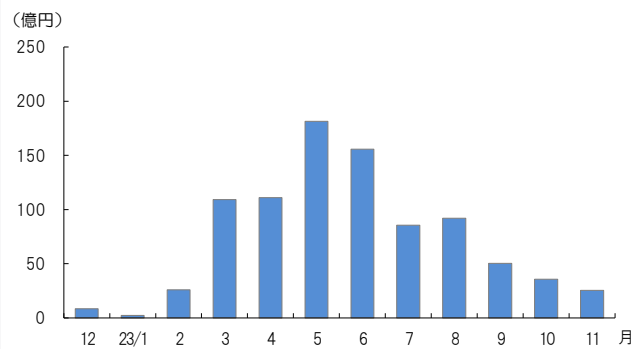
(資料：旭川市)

### 新設住宅着工戸数



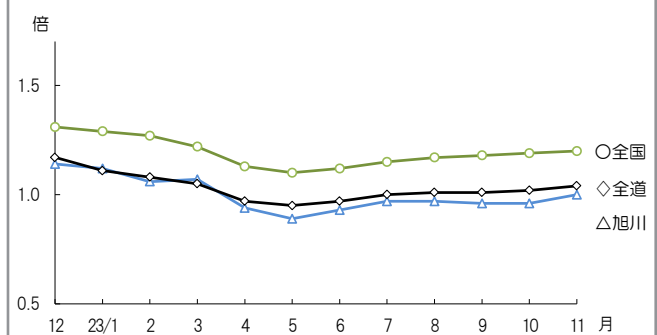
(資料：旭川市)

### 公共工事前払金保証請負金額(上川管内)



(資料：北海道建設業信用保証)

### 有効求人倍率



(資料：ハローワーク旭川)

## 旭川市の主要経済指標(1)

年 月	鉱工業指数(道内)(2015年=100)						新設住宅 着工面積		消費者物価(道内) (2020年=100)		新車登録台数			
	生産指数		出荷指数		在庫指数		平方m	前年比	指数	前年比	乗用車		その他	
	指数	前年比	指数	前年比	指数	前年比					台数	前年比	台数	前年比
2022 1	88.4	3.0	87.9	3.1	92.9	1.0	6,794	-12.9	100.8	-2.1	769	-8.3	677	-7.4
2	88.0	1.0	87.8	-0.5	89.5	0.3	10,316	19.7	101.2	-1.6	778	-17.1	685	-24.9
3	90.8	2.5	88.6	-1.3	90.7	3.2	10,328	-48.3	101.9	-1.3	1,545	-13.7	1,180	-17.4
4	91.4	1.7	92.7	0.6	91.5	4.2	13,100	-26.6	102.5	-0.4	782	-12.7	694	-23.1
5	87.2	-0.6	89.7	-0.7	89.1	1.5	17,255	-31.3	102.8	-0.4	740	-11.1	685	-21.2
6	85.1	-6.1	86.0	-6.8	88.3	1.6	21,049	19.5	102.9	-0.6	863	-12.9	810	-12.6
7	86.1	-7.5	84.6	-9.9	87.0	-0.5	16,471	14.3	103.3	3.4	853	-18.9	787	-2.2
8	86.3	-2.5	85.6	-4.9	86.6	-0.8	11,684	-41.1	103.6	3.6	808	-3.7	689	-7.3
9	85.5	-2.8	86.3	-3.6	86.7	-1.8	13,156	-29.5	104.3	4.0	980	25.2	805	12.3
10	87.0	-1.1	88.3	-0.2	86.8	-3.4	16,044	-59.2	104.6	4.4	876	10.7	731	14.2
11	83.3	-3.3	82.8	-4.6	88.1	-1.4	13,062	-0.8	105.4	4.8	825	-2.3	768	-0.6
12	82.1	-5.7	82.5	-5.2	87.7	-1.6	7,440	-37.8	105.5	4.8	703	-9.3	584	-0.3
2023 1	81.6	-7.5	82.9	-6.2	89.6	-2.9	4,401	-35.2	105.7	4.9	1,079	40.3	718	6.1
2	82.6	-4.4	82.0	-5.6	87.7	-1.9	8,425	-18.3	105.0	3.8	1,099	41.3	752	9.8
3	83.7	-7.8	82.4	-7.3	88.6	-2.7	19,727	91.0	105.3	3.4	1,844	19.4	1,267	7.4
4	83.3	-8.6	85.0	-8.5	89.1	-2.6	9,442	-27.9	106.0	3.5	1,028	31.5	768	10.7
5	82.8	-3.1	84.1	-4.7	87.5	-1.6	10,724	-37.8	106.2	3.4	875	18.2	781	14.0
6	82.8	-2.7	84.6	-1.5	86.4	-2.2	16,961	-19.4	106.7	3.8	1,098	27.2	849	4.8
7	82.6	-4.0	82.6	-2.5	83.6	-4.0	12,652	-23.2	107.1	3.8	955	12.0	738	-6.2
8	83.2	-3.6	82.7	-3.5	82.4	-5.0	9,444	-19.2	107.6	4.0	861	6.6	780	13.2
9	81.9	-4.8	84.0	-3.3	85.1	-2.0	7,343	-44.2	108.0	3.7	1,094	11.6	905	12.4
10	81.2	-5.3	82.6	-5.1	86.3	-0.6	14,211	-11.4	108.8	4.2	987	12.7	837	14.5
11	-	-	-	-	-	-	12,077	-7.5	-	-	1,002	21.5	885	15.2
北海道経済産業局速報値を元に算出							旭川市		北海道		自販連旭川			

年 月	旭川市の 人口		建築確認申請				新設住宅着工戸数							
			件数		延面積		総戸数		持家		貸家		分譲	
	人	世帯	戸	前年比	平方m	前年比	戸	前年比	戸	前年比	戸	前年比	戸	前年比
2022 1	327,594	177,761	55	-17.9	8,855	-28.0	71	-5.3	33	-21.4	30	36.4	8	-27.3
2	327,243	177,678	75	10.3	14,832	-12.4	91	0.0	41	10.8	32	0.0	18	-18.2
3	326,057	177,715	93	-28.5	22,384	2.6	103	-52.3	56	-29.1	29	-75.2	18	0.0
4	326,081	178,094	113	-20.4	23,389	-20.3	127	-28.7	66	-18.5	39	-47.3	22	-4.3
5	325,865	178,069	131	-4.4	28,582	-7.0	199	-14.2	73	-13.1	106	89.3	20	-78.3
6	325,651	178,084	115	-20.1	27,361	11.2	159	0.0	56	-39.1	84	71.4	19	5.6
7	325,636	178,231	111	-14.6	17,825	-3.3	189	44.3	63	-23.2	104	225.0	22	29.4
8	325,360	178,146	100	-14.5	14,270	-21.7	125	-29.8	59	-28.0	44	-48.8	22	120.0
9	325,039	178,015	118	-19.7	20,350	5.9	134	-24.3	63	-27.6	48	-14.3	23	-32.4
10	324,852	178,032	119	-18.5	19,096	-52.3	170	-49.3	59	-28.0	90	38.5	20	-89.4
11	324,547	177,888	116	5.5	15,337	1.1	123	-14.0	62	24.0	24	-64.7	37	48.0
12	324,186	177,697	62	-29.5	11,541	-8.8	77	-36.4	31	-22.5	26	-51.9	20	-25.9
2023 1	323,781	177,478	37	-32.7	4,741	-46.5	44	-38.0	20	-39.4	13	-56.7	11	37.5
2	323,481	177,393	56	-25.3	16,601	11.9	99	8.8	34	-17.1	54	68.8	11	-38.9
3	322,527	177,474	86	-7.5	29,190	30.4	204	98.1	45	-19.6	60	106.9	99	450.0
4	322,320	177,689	88	-22.1	11,233	-52.0	83	-34.6	55	-16.7	18	-53.8	10	-54.5
5	322,186	177,725	86	-34.4	12,920	-54.8	76	-61.8	49	-32.9	10	-90.6	16	-20.0
6	321,973	177,742	114	-0.9	19,539	-28.6	193	21.4	63	12.5	116	38.1	13	-31.6
7	321,907	177,858	99	-10.8	19,940	11.9	128	-32.3	60	-4.8	50	-51.9	18	-18.2
8	321,727	177,797	95	-5.0	23,256	63.0	87	-30.4	58	-1.7	16	-63.6	13	-40.9
9	321,469	177,744	82	-30.5	10,236	-49.7	70	-47.8	42	-33.3	10	-79.2	18	-21.7
10	321,152	177,695	95	-20.2	18,704	-2.1	176	3.5	43	-27.1	113	25.6	20	0.0
11	320,822	177,567	95	-18.1	12,248	-20.1	133	8.1	43	-30.6	63	162.5	27	-27.0
旭川市			旭川市											



## 旭川市の主要経済指標(2)

年 月	旭川空港 定期便客数		主要大型店・主要スーパー売上(管内)											
			うち衣料品		うち身回り品		うち雑貨		うち家庭用品		うち飲食料品		合 計	
	人数	前年比	百万円	前年比	百万円	前年比	百万円	前年比	百万円	前年比	百万円	前年比	百万円	前年比
2022 1	51,194	178.2	575	10.4	230	14.6	262	2.8	1,324	3.6	5,698	-1.7	9,376	1.2
2	33,061	102.8	349	-20.2	131	-13.5	228	1.5	1,009	1.9	5,470	0.9	8,188	-0.8
3	45,942	82.5	539	-10.7	244	2.5	278	4.4	1,435	16.7	5,628	0.7	9,327	2.1
4	39,324	77.5	530	4.5	260	21.0	347	6.0	1,190	13.9	5,709	1.7	9,348	4.0
5	54,390	167.8	545	44.3	234	48.6	308	4.1	1,145	14.1	5,838	-1.3	9,416	4.2
6	62,566	183.5	556	16.4	214	27.6	276	-7.7	1,140	10.5	5,586	-5.2	8,865	-1.1
7	91,588	101.4	574	0.0	239	0.3	329	1.3	1,228	-11.3	5,989	-1.1	9,454	-2.7
8	100,625	118.2	444	11.3	198	6.7	355	14.2	1,120	0.8	6,116	-2.0	9,340	0.3
9	82,290	159.3	537	12.5	195	22.0	298	8.4	1,180	3.8	5,576	-1.7	8,828	1.2
10	76,441	81.5	643	-1.0	228	1.3	308	8.2	1,240	0.9	5,713	-1.1	9,296	0.0
11	61,360	35.7	610	-8.5	265	-3.3	310	5.0	1,179	-1.3	5,650	-2.3	9,173	-3.0
12	65,888	24.0	569	-20.9	303	2.1	382	7.1	1,380	-4.0	7,484	4.6	11,564	1.1
2023 1	68,816	34.4	538	-6.3	234	1.7	256	-2.3	1,248	-5.8	5,888	3.3	9,457	0.9
2	71,657	116.7	410	17.5	160	22.2	218	-4.4	1,012	0.3	5,448	-0.4	8,320	1.6
3	79,324	72.7	573	6.4	272	11.7	272	-1.9	1,334	-7.0	5,637	0.2	9,311	-0.2
4	57,209	45.5	501	-5.3	256	-1.4	316	-8.8	1,088	-8.6	5,768	1.0	9,188	-1.7
5	71,831	32.1	538	-1.2	226	-3.3	290	-5.9	1,046	-8.7	5,773	-1.1	9,218	-2.1
6	87,491	39.8	548	-1.4	235	10.0	283	2.6	1,062	-6.9	5,661	1.3	8,896	0.3
7	104,673	14.3	542	-5.6	236	-1.4	316	-3.7	1,262	2.8	6,097	1.8	9,570	1.2
8	117,846	17.1	460	3.4	212	6.8	308	-13.4	1,214	8.4	6,165	0.8	9,501	1.7
9	100,616	22.3	518	-3.7	194	-0.7	279	-6.4	1,181	0.0	5,683	1.9	8,882	0.6
10	84,236	10.2	-	-	-	-	-	-	-	-	-	-	-	-
11	69,326	13.0	-	-	-	-	-	-	-	-	-	-	-	-
旭川市			旭川財務事務所											

年 月	新車登録台数(続)		預金・貸出金					企業倒産		公共投資保証額				有効求人倍率
	合 計		預 金		貸出金		約定平均金利	件数	負債額	月中保証額		年度累計額		
	台数	前年比	億円	前年比	億円	前年比				件	万円	百万円	増減額	
2022 1	1,446	-7.9	29,302	1.9	11,357	0.4	1.206	2	26,800	776	428	79,468	12,833	0.98
2	1,463	-21.0	29,374	1.8	11,374	0.4	1.200	1	10,000	2,717	393	82,185	13,266	1.01
3	2,725	-15.3	29,250	2.7	11,382	-0.2	1.197	4	36,700	13,501	-2,357	95,687	10,869	1.02
4	1,476	-17.9	30,108	3.1	11,217	0.4	1.205	2	14,500	21,777	8,659	21,777	8,359	0.98
5	1,425	-16.2	29,961	3.1	11,181	0.4	1.203	1	1,800	19,058	-333	40,835	8,325	1.01
6	1,673	-12.8	30,310	2.8	11,243	0.6	1.202	1	7,800	15,413	-146	56,248	8,178	1.06
7	1,640	-11.7	30,121	3.1	11,333	1.2	1.202	1	10,900	8,803	-2,886	65,052	5,292	1.13
8	1,497	-5.4	30,018	2.7	11,363	1.4	1.199	1	4,200	5,888	-616	70,941	4,676	1.15
9	1,785	19.0	29,788	2.7	11,398	1.2	1.202	2	8,337	5,522	463	76,463	5,139	1.17
10	1,607	12.3	29,933	2.5	11,475	1.6	1.198	4	21,000	2,187	-2,187	78,651	2,952	1.16
11	1,593	-1.5	30,069	2.6	11,541	1.8	1.197	2	58,100	1,530	142	80,181	3,094	1.17
12	1,287	-5.4	30,334	2.4	11,648	1.3	1.193	3	21,000	847	-757	81,028	2,336	1.14
2023 1	1,797	24.3	29,888	2.0	11,540	1.6	1.193	3	25,500	231	-544	81,260	1,792	1.12
2	1,851	26.5	29,892	1.8	11,526	1.3	1.194	2	26,800	2,588	-129	83,848	1,663	1.06
3	3,111	14.2	29,722	1.6	11,558	1.5	1.194	3	12,000	10,924	-2,576	94,773	-913	1.07
4	1,796	21.7	30,458	1.2	11,394	1.6	1.200	1	1,000	11,101	-10,675	11,101	-10,675	0.94
5	1,656	16.2	30,319	1.2	11,262	0.7	1.207	2	4,600	18,149	-909	29,250	-11,584	0.89
6	1,947	16.4	30,698	1.3	11,279	0.3	1.204	1	1,000	15,571	158	44,822	-11,426	0.93
7	1,693	3.2	30,444	1.1	11,311	-0.2	1.205	1	20,000	8,558	-245	53,380	-11,671	0.97
8	1,641	9.6	30,377	1.2	11,351	-0.1	1.205	0	0	9,202	3,313	62,583	-8,358	0.97
9	1,999	12.0	30,298	1.7	11,420	0.2	1.210	1	1,000	5,026	-495	67,609	-8,853	0.96
10	1,824	13.5	-	-	-	-	-	3	10,800	3,565	1,377	71,175	-7,476	0.96
11	1,887	18.5	-	-	-	-	-	3	43,500	2,535	1,004	73,710	-6,471	1.00
自販連旭川			旭川財務事務所					帝国データバンク		道建設業信用保証				職安

新車登録台数：乗用車は普通車・小型車の合計、その他は貨物・バス・軽自動車の合計。

公共投資保証額：増減額は前年同月および同期比較

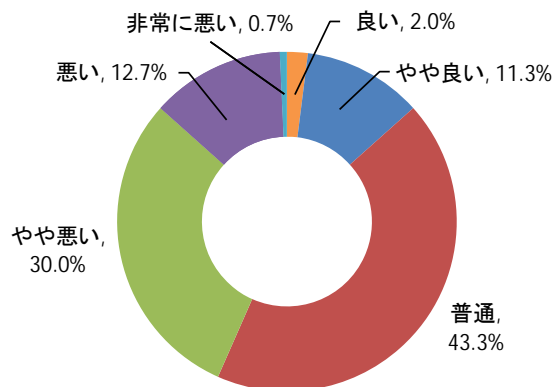
# 特

## 別調査アンケート

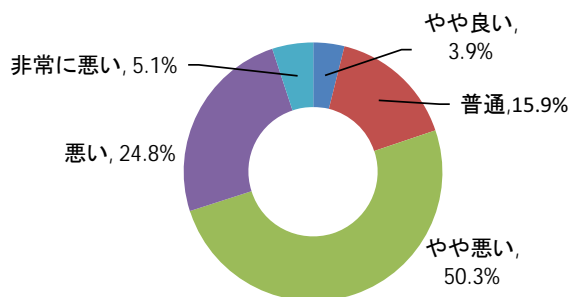
(2024年(令和6年)の経営見通し)

問1 貴社では、2024年の日本の景気をどのように見通していますか。

2024年日本の景気の見通し



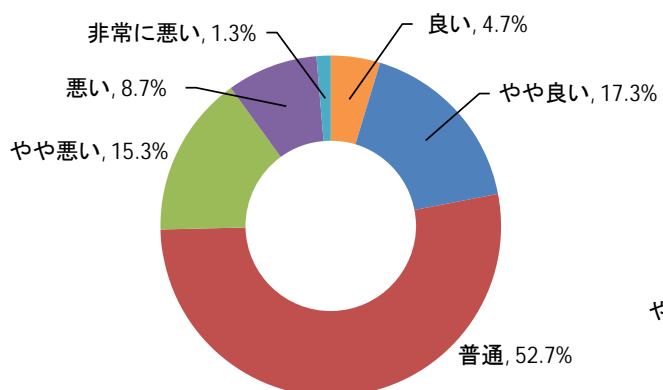
<参考> 2023年日本の景気の見通し



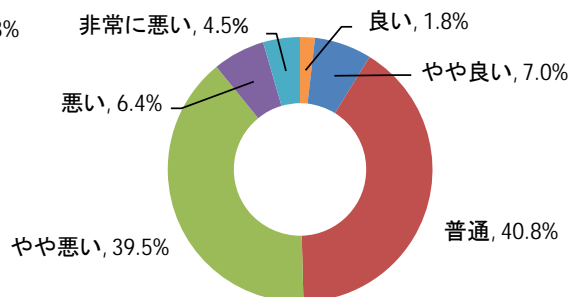
全150社のうち、「普通」との回答が43.3%で最も多い結果となった。次いで「やや悪い」が30.0%、「悪い」が12.7%と続いた。昨年調査時よりも明るい見通しをもっている企業が多い結果となった。

問2 貴社では、2024年の自社の業況(景気)をどのように見通していますか。

2024年自社の景気の見通し



<参考> 2023年自社の景気の見通し

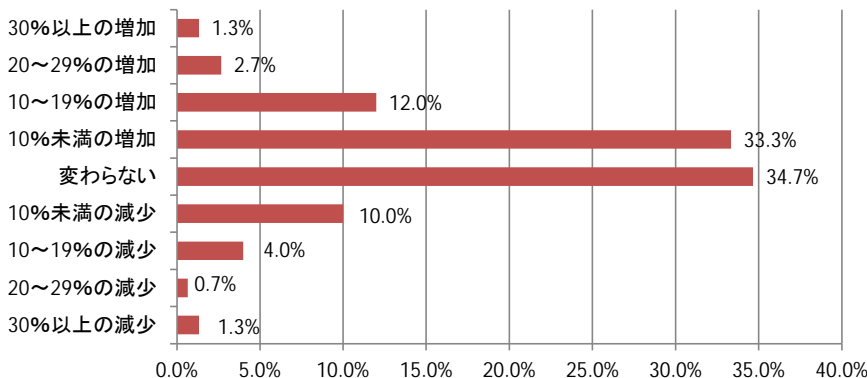


全150社のうち、「普通」との回答が52.7%で最も多い結果となった。次いで「やや良い」が17.3%、「やや悪い」が15.3%と続いた。

問3

2024年において貴社の売上額の伸び率は、2023年に比べておおよそどのくらいになると見通していますか。

2024年貴社の売上額の伸び率の見通し(2023年比)

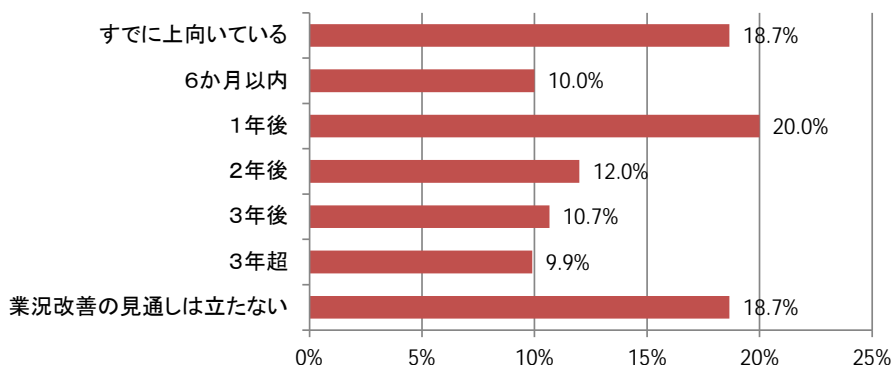


全150社のうち、「変わらない」との回答が34.7%で最も多い結果となった。次いで「10%未満の増加」が33.3%、「10~19%の増加」が12.0%と続いた。

問4

貴社では、自社の業況が上向き転換点をいつ頃になると見通していますか。

自社の業況が上向き転換点の見通し

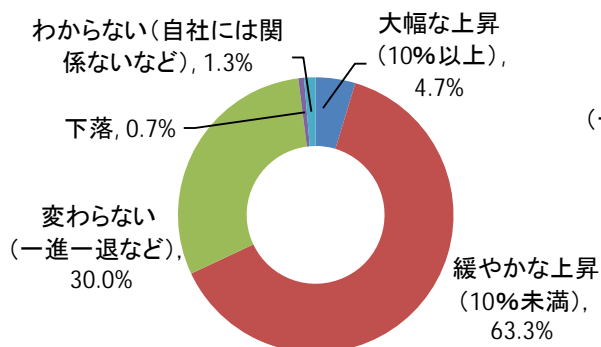


全150社のうち、「1年後」との回答が20.0%で最も多い結果となった。前回調査時は「業務改善の見通しは立たない」との回答が最多で28.7%だったが、今回は18.7%と、10%ほど減少した。

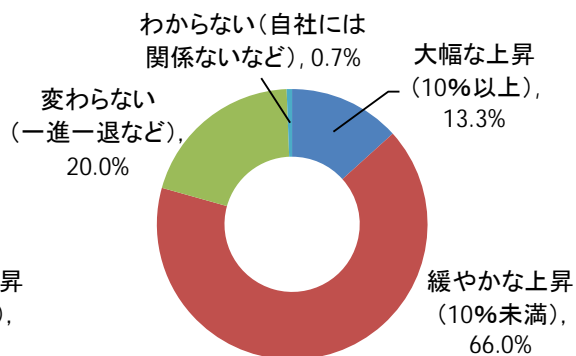
問5

近年、販売価格や仕入価格に上昇の傾向がみられますが、2024年を展望したとき、貴社では販売価格・仕入価格の動向をどのように見通していますか。

販売価格の動向



仕入価格の動向



全150社のうち、「緩やかな上昇」との回答が販売価格(63.3%)、仕入価格(66.0%)ともに最も多い結果となった。次いで「変わらない」との回答が販売価格で30.0%、仕入価格で20.0%と続いた。

# 旭川しんきん お取引先紹介

## 飲食



【名前】旭川ラーメンかすい

【住所】旭川市3条通7丁目ソーシャルビル1F

【Tel】0166-73-7446

【営業日時】日曜～木曜 19:00～翌2:30 金曜・土曜 19:00～翌4:30 不定休

【紹介】旭川の中心部にあるラーメン屋さんです。

トロトロのやわらかチャーシューと細ちぢれ麺が特徴！

豚骨と魚介ベースのダブルスープに麺が絡み、コクがありながら後味はあっさりとクセになります。

ラーメンの種類はもちろん、ご飯ものの種類も豊富で何度も足を運びたくなるお店です。

晩ご飯や、飲んだ後のメラーメンとしてぜひ食べに行ってみてください！！

## 旭川ラーメンかすい

## 食料品



【名前】糎屋.イトゲンワークス

【住所】旭川市大町1条5丁目14-176

【Tel】0166-73-5466

【営業日時】9:00～17:00 土日祝定休日

【紹介】いとげん伊藤元三郎商店の技術を受け継いだ、小さな糎屋さんです！

米糎をはじめ、手造り味噌キットや天然醸造味噌、塩糎、甘酒等を製造・販売しています。

昔ながらの丁寧な製法で作られた商品は、実店舗だけでなく通販でも購入可能！

塩糎は、漬け込んだり・かけたり・和えたりとどんな料理にも合います。

生糎を使った手作り味噌キットもあるため、この機会にご家族で作ってみたいはいかがでしょうか！

## 糎屋.イトゲンワークス



下記掲載企業・店舗は「旭川しんきんSNS」に掲載中 ぜひご覧ください。

Instagram



Facebook



X  
(Twitter)



YouTube



【名前】皆空窯

【住所】上川郡美瑛町白金

【Tel】0166-94-3354

【営業日時】8:30～17:00 火曜定休日

【紹介】美瑛町白金にある陶芸工房です。

2005年に放送されたドラマ「優しい時間」のロケ地として実名で登場しています！

ギャラリーでは作品を購入することも可能！あなただけの1点を探してみてください。

「優しい時間」でも登場した「拓郎のマグカップ」や、HYDEオリジナルカップの製作体験もできます。

ぜひ一度お立ち寄りください！

皆空窯

雑  
貨



【名前】SHINO curry

【住所】旭川市春光4条9丁目9-20

【Tel】0166-85-6884

【営業日時】11:00～15:00、17:00～20:30 火曜定休日

【紹介】春光にある、旬の野菜などをふんだんに使ったスープカレーのお店です！

20種類のスパイスからなるカレーを、一杯ずつ心を込めて作っています！

また、チキンは低温調理で12時間以上かけて準備するなど、随所にこだわりがあります。

スープのラインナップも豊富で好みにあわせたものを選ぶほか、その時々でおすすめ

カレーが変わるなど何度も違う味を楽しめます！ぜひ一度足を運んでみてください！！

SHINO curry

飲  
食

# 地

## 域活性化への取り組み

(旭川信用金庫の取り組み)

### 第7回旭川しんきん創業アワードの開催

当金庫では、平成27年度から創業支援に力を入れており、支援の一環として、「旭川しんきん創業アワード」を開始しました。本アワードは地域の活力を促す事業に果敢にチャレンジする起業者を表彰し、地域全体の創業意欲を高めることを目的に実施しています。今年度は、9事業者の書類審査を行い、その中から5事業者が最終プレゼンテーション審査へ進出しました。最終審査の結果、下記の受賞が決定しました。

#### <第7回 旭川しんきん創業アワード表彰式>

最優秀賞：Son & Heir 株式会社 代表取締役 南 亜太良

～日本最北のジン専門蒸留所『鷹栖蒸留所』～

優秀賞：一児一会 合同会社 代表社員 西岡 拓真

～みらい保育園『小学校で困らない子どもたちを育てる』可能性の種をまく 待つ 共感する～

応援賞：AtticCafe 代表 古屋 千織

～旭川初！コワーキングカフェ！～

応援賞：フェムケアサロンmoana(モアナ) 代表 伊藤 綾

～助産師によるウェルビーイング実現に向けたフェムケアサロン～

選考委員賞：株式会社 あさぴか 代表取締役 小山 登生

～SNSマーケティングとIT技術を活用した地方創生を～

浜田選考委員長、受賞者、武田理事長



最優秀賞を受賞した南様と武田理事長





最優秀賞に輝いたのは、Son & Heir株式会社 代表取締役 南 亜太良様の『日本最北のジン専門蒸留所『鷹栖蒸留所』』～でした。Son & Heir株式会社様には賞金30万円とトロフィー、賞状が授与されました。

今回の創業アワードは、2019年以来初めて一般観客の皆さまに会場でご観覧いただいたほか、「道北ビジネスプランコンテスト」で受賞した事業者が2名出場しているという見どころもあり、大変盛況なイベントとなりました。地域の活力増強を促すべく、今後も継続して本アワードを開催いたしますので、応援よろしくお願いします。

### プレゼンの様子



出会い、そして結婚。

理想のお相手をご一緒に探しましょう。

# 旭川しんきん結婚相談所

# A・YELL

## アエール

在籍会員数 282名(令和5年12月末現在)  
成婚数・・・32組 婚約中数・・・1組

入会費  
年会費  
不要

申込書類はATMコーナーにあります。  
くわしくは事務局へお問い合わせください。  
☎:0166-26-1133

受付時間

平日 10:00~18:00

### 会員資格

- 旭川信用金庫の営業地域にお住まいの方(男女とも満20~47歳まで)
- 法的にも実生活上においても独身の方
- 結婚したいという明確な意思のある方
- 収入のある方
- 反社会的勢力でないこと

※会員の有効期間は入会日より3年間です(希望により、最長で満50歳まで延長可能。)

「A・YELL(アエール)」事務局

〒070-8660 旭川市4条通8丁目

旭川信用金庫本店4階

TEL.0166-26-1133(受付時間 平日10:00~18:00)

HP <http://www.asahikawa-shinkin.co.jp/>

かんたん  
アクセス!

