

ばんしん

2025

AUTUMN

No.797

Banshin

特集

ゆっくり、のんびり、北条線 時をつなぐ一両列車

地域に寄り添い、全国のファンを惹きつける
廃線危機を乗り越えた、小さな鉄道の大きな挑戦



見つけよう！播州のいろ、彩々

くろがき
黒柿

年金をお受取りのみなさまへ

★★★★ ばんしんの ★★★★★

シルバー定期預金

1年もの

固定金利
年**0.35%**

(税引き後は0.278%になります)

自動継続利払方式のみ

2013年1月1日から2037年12月31日までの間に支払われる利息には復興特別所得税が追加課税されるため、20.315%(国税15.315%、地方税5%)の税金(源泉分離課税)がかかります(ただし、マル優を利用の場合は除きます)

取扱期間 2025年4月1日(火)~2026年3月31日(火)

預入限度額 10万円以上 **1,000万円まで** ※既預入金額を含む

この定期預金の預金期間を通じて、当金庫で公的年金等※をお受け取りいただくお客様に限りです。 ※対象となる年金:公的年金(国民年金・厚生年金(船員保険含む)・共済年金)、企業年金、労災年金

- 預入期間中、年金が振込にならない場合は対象外となります。
- この定期預金の名義は、年金受取りされているお客様の名義に限りです。
- この定期預金のお預入れ及びお支払いは、年金の受取りを指定されている店舗でのみお取扱いします。
- 原則通帳式のみのお取扱いとなります。
- 解約金・利息は所定のご解約手続き後に、一括して振替指定口座に入金します。現金でのお支払いはいたしません。
- 原則中途解約は出来ません。やむをえず満期日前に解約される場合は、預金日当日の各期間別スーパー定期の店頭表示金利を適用し、かつ預入期間に応じた中途解約利率の適用となります。
- マル優の利用ができます。ただし、マル優の改定がある場合はそれを適用します。
- 預金保険制度の付保対象預金です。預金保険によって元本1,000万円までとその利息が保護の対象となります(当金庫に複数の口座がある場合には、それらの預金元本を合計して1,000万円までとその利息が保護されます)。
- 金利情勢等により内容変更又は取扱いを中止させて頂くことがあります。

[2025年4月1日現在]

詳しくは、本支店窓口までお問い合わせください。窓口商品概要説明書をご用意しています。

ばんしんホームページ
<https://www.shinkin.co.jp/banshin/>

ばんしん
シルバー定期預金
はこちら

店舗一覧
はこちら



ひろがる夢とたしかな未来

播州信用金庫

機関紙「ばんしん」No.797

2025年10月10日発行(年4回発行)

<https://www.shinkin.co.jp/banshin>

発行/播州信用金庫 姫路市南駅前町110番地 TEL:079-280-3398

■企画:播州信用金庫経営企画部 ■取材・制作:アルビン株式会社

*機関紙「ばんしん」の送付が不要な方は「アルビン株式会社」までご連絡ください。

E-mail: banshin@alupin.co.jp TEL:03-3251-7071

見つけよう！播州のいろ、^{いろいろ}彩々

四季折々の自然を繊細な色で表し、染織物や工芸品、文学などに取り入れられてきた「和の色」。ここでは、地域の「今」を表す色の一つ取り上げてご紹介します。

KUROGAKI

黒柿

くろがき

黒柿は、稀に黒褐色の縞模様を宿す柿の木を指し、1万本に1本の確率で出現すると言われる希少な木材です。

その表情は秋の山肌に射す影のように深く静かで、播州地方では古くから茶道具や工芸品に用いられてきました。

表紙の写真は、風とともに波打つ稲穂と北条鉄道。この風景と重ねると、地域の暮らしとともに育まれた和の色としての「黒柿」が美しく浮かび上がります。



ゆっくり、のんびり、北条線

時をつなぐ一両列車

兵庫県南部を走る北条鉄道。

加西市の北条町駅から小野市の粟生^{あお}駅まで、

わずか13・6kmを結ぶ小さな鉄路です。

旧国鉄北条線を受け継いだ一両編成のディーゼルカーは、
のどかな田園風景を走り抜け、

乗客にどこか懐かしい時間を運びます。

沿線にある6つの無人駅は、

ボランティア駅長たちの工夫で彩られています。

演奏会が開かれる駅、説法が響く駅、

結婚相談所のある駅など

それぞれに異なる表情を見せ、

訪れる人を楽しませてくれるのです。

古びた駅舎にエンジン音を響かせて

今もなお地域の暮らしを支え続ける北条鉄道の

深江克尚さんにお話を伺いました。



地域に寄り添い、全国のファンを惹きつける 廃線危機を乗り越えた、小さな鉄道の大きな挑戦

開通から110年
地域のために走り続ける

1984年4月、北条鉄道は旧国鉄時代の赤字路線廃止を受け、第三セクター鉄道として誕生しました。

廃線が決定するまでは『乗って残そう北条線』のスローガンのもと、市民運動が展開され、地域住民の応援を受けたものの撤回されることはありませんでした。

そして廃線の翌月、加西市・兵庫県・小野市・地元企業が株主となり、地域ぐるみで再出発を果たしたのです。

「もともと北条線は1915年に播州鉄道によって開通し、後に国有化された路線です。歴史を見ると、米の積み出し路線として活用された時代もあれば、戦中は資材輸送の路線として、戦後は三洋電機工場への通勤路線としてなど、地域の経済や暮らしを支えるために重要な役割を



北条鉄道株式会社
深江克尚さん

担ってきました。自家用車の普及により利用者が減少し、一時は存続の危機に立たされましたが、そこを乗り越え、開通から110年もの間、地域の足として愛され続けてきた路線です」と、北条鉄道株式会社の深江克尚さんは振り返ります。

そしていま、小さな車体をガタンゴトンと揺らして走る北条鉄道は、全国から訪れる旅行者や鉄道ファンを魅了しています。乗客は車窓から季節の田園風景を楽しみ、その美しい風景と一両列車を被写体としてレンズに収める写真愛好家も後を絶ちません。

2020年、北条鉄道は全国で初めて「票券指令閉そく式」を導入しました。これは、単線区間で列車同士が鉢合わせしないように、一つの区間には必ず1本の列車しか入れない仕組みを指令所で集中的に管理するというものです。この方式の導入に

よって、北条鉄道は安全性を確保しながら、通勤時間帯の増便も実現可能になりました。そのために新たな車両が必要となった際には、JR東日本の中古車両「キハ40」の導入費をクラウドファンディングで募ったところ、目標額の300万円を大きく上回る1000万円以上が集まったそうです。

この結果は、北条鉄道がいかに多くの人々から愛され、信頼されているかを物語っています。

多彩なイベントや取り組みで多くのファンを獲得

これまで北条鉄道は、様々な取り組みやイベントを通じて、地域住民やファンとの強い絆を育んできました。なかでもユニークなのが、ボランティア駅長制度「ステーションマスター」です。

「この制度は、北条鉄道を応援してくださる方と一緒に駅を盛り上げていこうと、約20年前にはじまりました。北条鉄道には8つの駅があり、そのうちの北条町駅と栗生駅を除く無人駅の駅長をボランティアで務めてくださる方を公募し、任命された方が2年間、ステーションマスター

となつて、それぞれの趣味や得意分野を活かして駅を盛り上げていただくというものです」

現在は第10期のステーションマスターが活動中です。たとえば播磨下里駅では、住職を務める駅長により駅舎に「下里庵」が設けられ、読経会や座談会が開かれています。ほかにも駅舎に結婚相談所を開設したり（相談は予約制）、コントラバスの演奏会や絵手紙・切り絵の教室を開くなど、多彩な活動で駅を訪れる人を楽しませています。

また、ステーションマスター以外にも、フリーのサポーターとして関わる人がいます。駅の清掃や花壇の



クラウドファンディングによって導入した「キハ40 535号」。旧国鉄時代に製造されたディーゼルカー。関西で500番台の車両は希少。

世話といった日常的な作業に加え、

トイレの水洗化や駅舎・ホーム整備もサポーターの募金や地元企業の寄付によって進められてきました。参加者は地域内にとどまらず、県外から応援に来る人も少なくありません。

さらに、北条鉄道の駅舎そのものも歴史的価値を有しています。旧国鉄時代から残る「長駅」「播磨下里駅」「法華口駅」の駅舎はいずれも大正初期に建てられた木造建築で、国の登録有形文化財に指定されており、地域の誇りとなっています。

「今年は新たに2人の運転士が誕生し、出発式を行った際は、ご家族や関係者のほか、サポーターも駆けつけてくれました。沿道では『がんば



長駅のステーションマスター。土曜日の始発から16時頃まで駅長として列車を迎えてくれる。

※不在の場合もあります

れー!』と書かれた横断幕を広げて応援する人もいて、職員一同、感動で胸が熱くなりました」

この小さなローカル線は、ただ人を運ぶだけでなく、人と人との温かなつながりを育む鉄道なのです。

バラエティ豊かなイベント列車も魅力!

イベント列車の走行も北条鉄道のファンサービスの一つです。7月の「かぶと虫列車」や12月の「サンタ列車」など毎年開催されるシーズンイベントでは、列車内が職員たちの手で飾り付けられ、動くパーティー会場に。また、毎月13日の早朝には、地元企業から乗客にドーナツが無料で提供されます。



「かぶと虫列車」の車内は雑木林のイメージ。子どもたちには、かぶと虫がつがいプレゼント(上)。「サンタ列車」の子どもたちには、お菓子の入った長靴がプレゼントされる(下)。

8 駅めぐり

北条鉄道は全8駅、北条町駅から粟生駅までわずか23分の小さな旅です。沿線には四季を彩る田園風景が広がり、少し足を伸ばせば寺社や自然公園など見所スポットもあります。駅舎めぐりも楽しく、ちよつとした寄り道にもぴったり。気軽に乗れる短い旅ながら、心に残る出会いが待っている。そんな「北条鉄道8駅めぐり」に出かけてみませんか？



■ フリーきっぷ (大人1,000円/小人500円)
8駅めぐりには、一日乗り降り自由のフリーきっぷがおすすめ！ 北条町駅にて販売しています。
※全国のセブンイレブンのチケット端末でも購入可能



Soraかさい

防空壕や機銃座跡など第二次世界大戦時の戦跡が残されている。
兵庫県加西市鶴野町2274-11
入館料(展示エリア)：200円/中学生以下は無料



⑤ 法華口駅



最寄り駅

国登録有形文化財である駅舎には、ハンバーガーショップがありイトインが可能。月に2回ほど、ステーションマスターによる絵手紙教室が開かれる。



memo

駅横にある法華山一乗寺の三重塔のレプリカが目印。一乗寺までは約5kmの距離。



⑥ 田原駅

駅舎は埼玉県のものづくり大学の学生がボランティアで製作したもの。加西市の名産であるぶどう栽培をイメージして葡萄棚風の作りになっている。ステーションマスターによる入鉄体験※も。
※ハサミで切符に切れ込みを入れる体験



⑧ 粟生駅

北条鉄道の終点であり、神戸電鉄粟生線とJR加古川線に接続する。



⑦ 網引駅

景観形成重要樹木に選定された「大イチョウ」がシンボル。秋には一面が黄色に染まる。駅舎内にはミニ図書館があり、ステーションマスターによる切り絵教室も開催。





① 北条町駅



北条鉄道の本社があり、フリーきっぷや記念乗車券、オリジナルグッズなどもここで購入可能。加西市の観光案内所や地場産品の販売もある。



五百羅漢

羅漢寺の境内に立つ、表情豊かな約500体の石仏群は必見。
兵庫県加西市北条町北条1293
拝観料：大人200円／小人100円

最寄り駅



memo

かつてこの辺りでは「長石(おさいし)」という凝灰岩が採掘された。その石の名から地名「長」が生まれ、駅名として引き継がれた。

③ 長駅

おさ

国登録有形文化財指定のレトロな駅舎が人気。ステーションマスターによる「駅ナカ結婚相談所」が開設されている。

④ 播磨下里駅

最寄り駅

大正初期に建てられた小さな駅舎は国登録有形文化財指定。駅舎内では、住職であるステーションマスターの説法や読経、座談会などが行われる。お絵描き会やウクレレ演奏会が開かれることも！



古法華自然公園

甲子園球場37個分の広大な敷地の自然公園。秋は紅葉が美しい。
兵庫県加西市東剣坂町字善防北ノ手1345-2
入園料：無料



北条町 ①

播磨横田 ②

長 ③

播磨下里 ④

法華口 ⑤

田原 ⑥

網引 ⑦



② 播磨横田駅

まわりは田園、春にはホームに八重桜が咲き誇るビュースポット。待合室はギャラリーになっており、絵画や写真を鑑賞できる。ステーションマスターによる演奏会が開かれることも。

最寄り駅



兵庫県立 フラワーセンター

四季折々の花々が楽しめる植物公園。秋はダリア展が開催され、約3,000株が展示される。
兵庫県加西市豊倉町飯森1282-1
入園料：550円／高校生以下は無料



memo

2024年度、北条鉄道の年間輸送人員は約39万2000人。第三セクター移行以来の最高記録を三期連続で更新！

北条鉄道で巡る おすすめコース

はこちらから！ かい観光ナビ



乗って・買って・楽しむ

北条鉄道の オリジナルグッズ

ユニークなオリジナルグッズも大人気。
その一部をご紹介します。



列車ドーナツ／300円(6個入り)

車両型ボックスに入ったドーナツは
おみやげにぴったり!



鉄印帳／1,100円(上段右) 鉄印／1枚300円(上段左・下段)

鉄道マニアじゃなくても欲しくなる、
鉄印は旅の足跡。



クリアファイル／550円

キャラクターの「北条ふらわ」さんが
出発合図の敬礼!



全駅入場券／1,200円

北条鉄道8駅の硬券入場券セット(台紙付き)。
※切符に日付を入れることができます



缶バッジ／1個300円

北条鉄道の列車が缶バッジに!
ほかにもいろんなデザインがあります。



気分は運転士! 夢のハンドル体験

気動車運転体験／キハ:20,000円、フラワ:10,000円

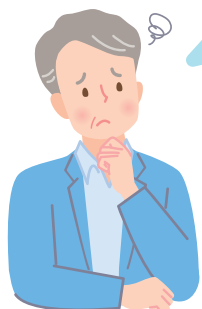
北条鉄道のディーゼルカーを自分で運転できる特別体
験。北条町駅構内で運転士が丁寧に指導します。体験
募集日、実施場所など詳しい情報はホームページまで!



※表示の価格はすべて「税込」です

生前贈与を上手に活用するには？

「生前贈与」ってよく聞くけど、どういうこと？



生きているうちに自分の財産を家族に渡すことだよ。

相続のときに残る財産が少なくなるから、相続税の節税につながるんだ。でも、相続税には「基礎控除」という仕組みがあって、「3,000万円 + 600万円 × 相続人の数」の額までは相続税がかからないんだ。たとえば相続人が3人なら、4,800万円までは非課税になるよ。

Banくん



じゃあ、その額を超えるときに生前贈与が役立つんだね。



**たとえば「暦年贈与」なら、
毎年110万円まで贈与しても税金がかからないよ。**

10年続ければ、1,100万円を非課税で移せるんだ。ただし、口座にお金を移すだけでは贈与と認められないことがあるから、贈与契約書や振込の記録を残しておくことが大切だよ。

そのほかに「相続時精算課税制度」というものもあるよ。これは一度に最大2,500万円まで贈与できる制度で、将来の相続のときにまとめて精算される仕組みなんだ。ただし、ルールが少し複雑だから、利用するときは注意が必要だね。「暦年贈与」と「相続時精算課税制度」はどちらか一方しか選べないから、事前に計画を立てることが大切なんだ。



つまり、早めに仕組みを知って動くことが大事なんだね。



その通り！大切な財産をスムーズに受け渡すために、専門家に相談しながら生前贈与を活用すると安心だよ。

方法	特徴	メリット	注意点
暦年贈与	受贈者1人あたり 毎年110万円まで非課税	コツコツ続ければ 大きな額を移せる	契約書・振込記録が必要 ／7年以内の持ち戻し※
相続時精算課税制度	最大2,500万円まで一括贈与可能 ／毎年110万円まで非課税	まとまった額を早く移せる	将来相続時に精算 ／制度は戻せない

※被相続人が亡くなる前7年以内に行った贈与財産は「持ち戻し」として相続財産に加算されます

生前贈与について、詳しくは“ばんしん”へお問い合わせください。

世の中にないものを この場所で作る

たまきにいめ
玉木新雌のものづくり

代表取締役／播州織アーティスト

玉木 新雌さん

2004年に大阪にて播州織の新解釈と開発を目指して「tamaki niime」を立ち上げ、2006年に有限会社玉木新雌を設立。2009年に播州織の産地・兵庫県西脇市に拠点を移す。現在では、コットン栽培や動物との共生など素材の原点からものづくりを手がけるなど、伝統と革新を融合させた取り組みが国内外で注目されている。

有限会社玉木新雌

兵庫県西脇市比延町 550-1
TEL : 0795-38-8113



唯一無二の身につけるアート”
愛を込めて力のある作品に

約230年の歴史を持つ播州織を独自に再解釈し、存在感を放つ作品を日々生み出しているアパレルブランド「tamaki niime」。立ち上げたのは、有限会社玉木新雌の代表取締役、玉木新雌さんです。

「会社を作りたくてはじめてたんじゃなく、自分が着ていて気持ちいい服を作りたいと思ったことがスタート」と玉木さん。その純粋な想いを起点に、今や100名近い社員を抱える企業へと成長し、国内外から注目を集めています。

同社の作品は先染めの糸を用いて独自の色使いと組み合わせでオリジナルの布を織って作られています。その過程で起きる作り手のひらめきや偶然性を取り入れ、色や柄が自由に構成されていることで、すべてが「同じものは二つとない」一点物。

これこそが「製品」ではなく、「作品」と言われる所以です。通常の織物よりも空気を多く含み、軽やからかな仕上がりもファンの心をつかんでいます。

「私はアンチ大量生産派(笑)。どうやったら一点一点違うものを作れるかを日々模索しています。こうしたら



Labでは古い機械が今も現役で働いている(左)。スタッフは他県からの移住者も多い(右)。



どうなるか、やりながら考えているのが毎日の実験。失敗もありますが、その積み重ねで目指す方向へ近づくんじゃないかな」

両親が衣料品店を営んでいたことで、幼い頃から店で売られる洋服に視線を向けていたという玉木さん。

「接客を頑張らなければ売れないものと、黙っていてもすぐに売れてしまうものがありますよね。その違いは『そのものに力があるか』ということ。私たちは自分たちが作ったものを『気持ちいい』『また着たい』と思ってもらえるように、愛を込めて作らないかんと思っているんです。店内のレイアウトもディスプレイもどうすれば良さを伝えられるか、いつも試行錯誤しています」

生産から消費者に届くまでの道のりで、衣料品店は出口の部分。幼少期に培ったその部分の視点を想像しながら一点一点と向き合っているのだそうです。

ものづくりの継承のためにも すべての工程を自社で行う

tamaki niimeのLabでは、企画・デザインはもちろん、染色、織り、編み、裁断、縫製、販売発送まで、すべて自社で行っています。導入している機械のなかにはすでに製造中止になっている1960年代のヴィンテージ機もありますが、かつてこの機械を使っていた70代、80代のベテラン職人さんたちに学び、自分たちでメンテナンスしながら大切に使用しているそうです。

Topic

子どもたちに ショールをプレゼント! 「気持ちいい」という感覚を 体感してもらいたい

先染めの糸でふんわり織られたショールはtamaki niimeのルーツとなった作品。同社ではこのショールの大判「roots shawl BIG」を西脇市の3歳児検診の参加者にプレゼントしています。これは西脇市と連携した取り組み。

「幼いときからいいものに触れるのは大事なことです。コットンの肌触りを体感してもらいたい」。そんな願いが込められています。



「いまはファッションメーカーの多くが工場を海外に置いて、日本で作ることは少なくなりまして。ですが、本来は作る現場を知らなければデザインはできないですよ。私たちはここでもものづくりのプロセスをすべて経験し、学びながら自分たちにはできないものを生み出し、技術も創作の楽しさも後世に伝えていきたいんです」

ものづくりの全工程を分断することなく行うこの場所は、いわば「小さな産地」。ヒツジやヤギ、アルパカを飼い、それらの毛を刈って糸にする体験ワークショップや、綿花を無農薬で育てる活動なども行っています。「素材がどのように育ち、生地となり、衣料となるのか、その過程を多くの人に知ってほしい」との考えで

Labは見学自由。予約も不要です。今年5月には「EXPO2025」にも出展し、製造工程で出るハギレとダンボールを使ったワークショップを開催しました。これは兵庫県の取り組み「ひょうごフィールドパビリオン」のアンバサダーとしての活動ですが、「万博が終わってもこれを機にたくさんの人に西脇に来てほしい」と玉木さん。その生き方がそのまま形になったtamaki niimeには、全国からたくさんの方が訪れています。



瓦屋根の修復技術を 後世につなげ 歴史ある木造建築を支えていく

代表取締役

ひろせ みか
廣瀬 美佳さん

大学在学中に松岡瓦産業株式会社に入社し、1987年に3代目代表取締役に就任。当時はいぶし瓦の製造部門と瓦屋根施工部門の2軸であった事業を瓦屋根の施工・修復に絞り注力。その技術は高い評価を受け、現在も全国の神社仏閣の屋根修復工事を請け負うとともに、イタリア漆喰の輸入・販売にも力を入れている。

松岡瓦産業株式会社

兵庫県姫路市船津町 2252-4
TEL : 079-232-0270

瓦製造と屋根の施工技術で 全国から高い評価を得る

姫路に根差して90年。松岡瓦産業株式会社は、神崎瓦製造と瓦屋根施工・修復を事業としてきた会社です。

「創業は1935年、祖父母がはじめた瓦づくりが事業のスタートです。14年後に父が法人化し、代々受け継いできました」と3代目代表取締役の廣瀬美佳さん。

この地域は、姫路城の瓦にも使われたとされる良質な粘土層を有し、かつては瓦の製造業者が街道沿いに軒を連ねていたと言います。

神崎瓦は銀色に輝くいぶし瓦で、表面に形成されるミクロレベルの被膜は、遮水性・耐久性に優れ、文化財修復にも耐えうる品質として評価されてきました。しかし時代とともに他の屋根材やパネルに押されたことで、現在も製造を続けている会社はわずかしかなかった。

松岡瓦産業でも現在は瓦屋根の施工・修復を事業の中心に据え、特に全国の神社仏閣に携わる宮大工と連携した文化財の修復・保全に力を注いでいます。

1979年に同社が瓦製造・屋根施工を行った国指定重要文化財の安積歴史博物館(旧・福島県尋常中学校



今年1月、教願寺の鐘樓の屋根が修復された。鬼瓦は約100年前に作られたものだが劣化瓦のみを交換し、残りは活かして修復された。第二次世界大戦中、教願寺が疎開先として学童を受け入れたことから、8月15日の終戦記念日には、地域住民により鎮魂と平和を誓う打鐘式が執り行われる。

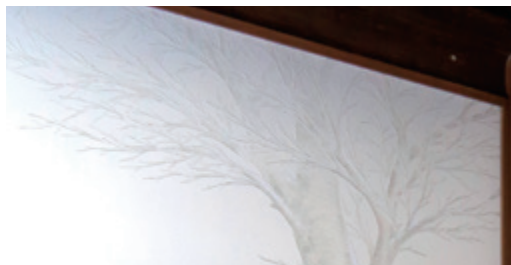
Topic

「ラスチコ」を使用した 教願寺本堂

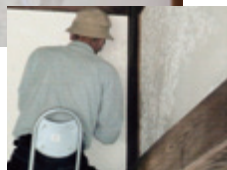
名工の手による美しい^{こてえ}鏝絵

兵庫県神崎郡福崎町にある浄土真宗本願寺派の古刹「教願寺」の本堂には、イタリア漆喰「ラスチコ」を使用した鏝絵があります。

桜の木で四季の移ろいと生命の循環を表した鏝絵は、現代の名工である左官職人、品川博氏の手によるもの。「時間によって差す光が変わり、異なる表情を見せてくれます」と赤松住職。信仰の場であることから主張しすぎず、静かで凛とした空気感を醸す美しい作品です。



浄土真宗本願寺派
教願寺住職
赤松観誠さん・香南枝さん



に漂う緊張感と責任の重さは、知識だけの研修とは異次元で、この仕事を続けられるかはわかりません。一方で、自分たちの仕事がこの先何十年も残り、確実に社会の役に立つことに大きなやりがいを見いだす人もいます。私たちの仕事は、やり直しや失敗が許されません。そんな大切な現場を託していただけることが私たちの活力源であり、チャレンジ精神の源なのです」

いま、廣瀬さんが強く思うことは「日本の大地に忠実であること」。地域の文化の形を尊重し、縁やネットワークを大切にすることで、地域の木造建築文化を持続可能なものにしたと話してくれました。

本館)は、東日本大震災時に一枚の瓦も落ちなかったことで大きな話題となりました。全国的に高く評価された施工技術と誠実な姿勢は、松岡瓦産業の大きな特長となっています。

震災を経験し、経営を方向転換 新たなビジネスモデルを模索

廣瀬さんが代表として経営の舵を取るようになったのは1987年。大学卒業を控え就職活動真っ最中の22歳の夏でした。先代社長の父からある日突然、社長に就任するように言われ、事業を承継したそうです。

「その頃は会社はまだ瓦製造を続けており、巨額投資をして設備を整えたばかりでした。私はまだ若く仕事内容すらよくつかめておらず、JIS認

証の取得や品質管理の徹底、合理化への対応など困難の連続でした。先代からずっと勤めていた職人さんたちに支えられて、なんとかやってこられたんです」

経営に大きな転機が訪れたのは、廣瀬さんが30歳のときに経験した阪神

淡路大震災です。甚大な被害を目の当たりにし、世の中の「大量生産・大量消費」のスタイルに疑問を抱くよう

になり、瓦製造の中止を決意しました。それからは瓦屋根の施工・修復に注力する一方で、環境保全に配慮した新たなビジネスモデルを模索し、

2008年にイタリア漆喰の独占輸入販売を開始しました。

「ラスチコ」と名付けられたその漆喰は、天然素材でありながら扱いやすく、鏡面仕上げから素朴な壁面まで

今後の課題は 技術承継と開かれた経営

多彩な表現が可能です。日本の伝統建築とも親和性が高いことから、現在では全国の左官職人や宮大工の間でも支持を広げているそうです。

今後の課題は 技術承継と開かれた経営

瓦屋根修復には、伝統的な瓦葺きの技術が求められます。さらに修復対象となるものが神社仏閣や文化財となれば、その建物の歴史的価値を損なわずに補修するための高度な知識・技能も当然必要になります。

廣瀬さんはそうした技術の承継が大きな課題だと語ります。

「かつては研修生制度を設け、継続的に技能者の育成に取り組みましたが、体力勝負の屋根の上での作業や、現場

「草を楽しむ」と書いて「薬」となるように、私たちの先人は季節の恵みの力を借りて、からだを調べてきました。ここでご紹介する薬膳レシピで、季節とともに現れやすい不調や疲れを調べていきましょう。

※監修：オオニシ恭子/やまと薬膳主宰

季節の食事でからだを調える

かんたん薬膳レシピ

からだを温め、冷えを防ぐ

長芋のとろとろスープ



材料/1人分

長芋 ※大和芋や自然薯などでもOK	70g
A 「だし汁 おろし生姜 塩」 ※しょう油でもOK	180ml
	少々
	少々
葛粉 ※米粉でもOK	小さじ1
大葉(みじん切り)	適宜

作り方

- ①長芋を流水で洗って汚れを落とし、皮ごとすりおろす。
※ひげ根が気になる場合は、長芋を洗う前に火で炙って取り除く。
- ②Aを合わせて中火にかけ、沸騰したら①を加えて煮る。
- ③少量の水(分量外)で溶いた葛粉を入れ、とろみがついたら火を止める。
- ④器に盛り、お好みで大葉をふる。

長芋や大和芋、自然薯などの山芋は「山薬」と呼ばれ、滋養強壮や消化機能の改善、免疫力の向上、老化防止などに役立つ食材です。空気が乾燥する秋は、喉や粘膜をうるおすことが大切ですが、山薬はその点でもとても良い働きをします。山芋は生でも食べられますが、スープにしていたただくことで冷えを防ぎ、からだの巡りを促してくれます。また、葛粉などでとろみをつけることでゆつくりと消化され、温め効果がさらに向上します。長芋をれんこんに変えても秋のからだに役立ちます。

薬膳mini知識





ディスクロージャー誌発行

地域のみなさまに当金庫の経営内容や活動についてご理解いただき、より安心してお取引いただけるよう、2024年度の経営内容を掲載したディスクロージャー誌を発行いたしました。なお、環境に配慮した取り組みの一環としてディスクロージャー誌(概要編・資料編)の製本はしておりませんので、店頭設置のタブレットまたは当金庫ホームページにてご覧ください。



インターンシップを実施

インターンシップは、学生が在学中に就業体験を通じて、仕事や企業、社会への理解を深めることを目的に行われており、当金庫においても、毎年大学生を対象としたインターンシップを実施しています。今年度は9月5日(金)～12日(金)の間、40名の学生がグループワークの他、窓口接客・渉外活動見学など、営業店での業務を体験しました。当金庫は、社会貢献活動の一環として、今後も積極的にインターンシップを推進してまいります。



ASハリマアルビオン主催 「ばんしん」夏休みスポーツアカデミー開催

当金庫は、女子サッカーチームASハリマアルビオン(なでしこ1部リーグ所属)と協力し、7月29日(火)、KD KOBAYASHI DENKO 姫路みなとドームにおいて、幼稚園児・小学生を対象とした「ばんしん」夏休みスポーツアカデミーを開催しました。当日は、ちびっこ体操・ボールあそび・サッカー教室の3種目を楽しみました。本スポーツアカデミーでは、ASハリマアルビオンに所属し「ばん



しん」の職員でもある正野可菜子選手もコーチを務め、子どもたちがいきいきとボールを追いかける姿に元気をもらいながら、一緒に楽しい時間を過ごしました。



お利息繰り入れのお知らせ

普通預金(総合口座を含む)、貯蓄預金ならびに納税準備預金のお利息を、9月22日(月)付けでご預金に繰り入れさせていただきました。



地区別総代懇談会の開催

9月11日(木)・18日(木)の2日間、ホテル日航姫路および神戸本部において、地区別総代懇談会を開催しました。当日は、2025年度



仮決算予想や下期の金庫行事についてご報告した後、総代のみなさまと意見交換を行いました。総代のみなさまから出されたご意見を経営に反映できるよう努めてまいります。

人事異動

7月1日(火)付

執行役員 監査部長 三木 昌武

9月1日(月)付

営業統括部長	山本 竜也
審査部長	森下 真也
事業支援部長	益田 達也
網干支店長	福島 秀一
北支店長兼御立支店長	金澤 健一郎
揖保川支店長	若宮 正
神戸西支店長	伊織 嘉泰
今宿支店長	小西 利奉
平野支店長	小池 学
広畑支店長	山田 正樹
土山支店長兼稲美支店長	増田 浩之
別府支店長	柴田 純
垂水支店長	田尾 圭太
三宮北支店長	花畑 智也
立花支店長	張替 政俊
淀川支店長	安積 省吾
審査部審査第一課、課長	小川 秀明
企業革新部企業革新課、課長	大磯 佳宣
監査部監査課次長	白木 郁朋
監査部監査課次長	正木 真美子

システム部システム開発課次長	中野 徹
加古川支店次長	松末 尚史
本山支店次長	佐藤 あすか
三宮支店次長	岡本 一郎
豊中支店次長	中村 仁
リスク統括部リスク管理課代理	濱田 加奈
播信保証(株)出向(総務部付代理)	前田 政文
研修部人材開発課代理	馬詰 尚良
総合資金部資金運用課代理	網川 昌志
営業統括部営業統括課代理	松尾 かおり
システム部システム開発課代理	後河内 聖文
事務部事務集中課代理	末村 浩紀
本店営業部営業課代理	佐野 晋
加古川支店代理	西村 彩
相生支店代理	田中 淳子
東支店代理	河合 邦浩
網干支店代理	金沢 次美
明石支店代理	堀岡 浄海
北条支店代理	岡本 幸子
北支店代理	八束 真司
福崎支店代理	高瀬 浩臣
神戸西支店代理	橋本 圭一朗
白浜支店代理	細見 浩正

龍野支店代理	水谷 英治
西明石支店代理	松尾 美典
大久保支店代理	中川 尚久
三宮支店代理	高月 杏奈
六甲道支店代理	松井 公佑
尼崎支店代理	石川 大武
尼崎支店代理	松原 朋子
宝塚支店代理	高木 亜祐美
伊丹支店代理	黒崎 雄太
西支店代理	山本 誠一
塚口支店代理	鷹取 良
塚口支店代理	奥野 早織
淀川支店代理	横守 奈々子
淀川支店代理	辻本 拓磨
淀川支店代理	山口 寛記
豊中支店代理	猪元 恭宏
相生支店代理補	川上 伸二
三木支店代理補	留岡 直弘

9月5日(金)付

姫路商工会議所出向(総務部付次長)	濱中 宏法
リスク統括部コンプライアンス課代理	片岡 秀則
野口支店代理	花房 佑三子
龍野支店代理補	高尾 由賀里