

中小企業の経営の改善および地域の活性化のための取り組みの状況

中小企業の経営の改善および地域の活性化のための取り組みの状況

■中小企業の経営支援に関する取組方針

当金庫では、「地域とともに歩み、経済・文化の発展のお役に立ちます」という理念のもと、地域社会やお客様から頼りにされる「ベストパートナー金融機関」を目指して、役職員一丸となってお客様の課題解決に取り組んでおります。

今後も、創業期から承継期に至る企業のライフサイクルに応じて、お客様の経営課題に最適な解決策を、お客様の立場に立って提案・支援し、地域経済の活性化に貢献してまいります。

また、お客様から経営に関するご相談があった場合には、お客様の抱えている課題を十分に把握したうえで、その解決に向けて真摯に取り組んでまいります。

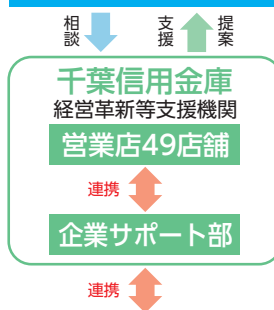
■中小企業の経営支援に関する態勢整備・取組状況

当金庫では、お取引先中小企業の経営を支援するための部署として企業サポート部を設置しております。

企業サポート部には、中小企業診断士4名をはじめとし、総勢10名の職員を配置して、商工団体協力機関など外部中小企業支援機関と連携し、態勢の整備を図っております。

また、事業性評価や課題解決に関する研修を実施し、人材の育成にも取り組んでおります。

中小企業の皆様



【外部機関】

- ・千葉県産業振興センター
- ・千葉県事業承継・引継ぎ支援センター等

経営革新等支援機関の認定

中小企業経営力強化支援法に基づく「経営革新等支援機関」として平成24年11月5日付で認定を受けました。

各営業店を通じて企業経営に関する様々なご相談を受け付け、関係部署および外部機関と連携し、補助金事業等の中小企業支援策についての情報提供や中小企業が抱える課題解決に向けて積極的に取り組んでおります。

経営改善支援の取り組み実績

当金庫では、支援対象先に対し営業店と企業サポート部が一体となって経営改善計画策定支援や経営情報等の提供を行うとともに計画進捗管理、業況管理等により、お取引先企業の経営改善に取り組んでおります。

【令和6年4月～令和7年3月】

	期初 債務者数 A	うち 経営改善支援 取組み先数 α	αのうち期末 に債務者区分 がランクアップ した先数 β	αのうち期末 に債務者区分 が変化しな かった先数 γ	αのうち再生 計画を策定し ている全ての 先数 δ	経営改善 支援 取組み率 α/A	ランク アップ率 β/α	再生計画 策定率 δ/α
正常先 ①	6,686	0		0	0	0.0%		0.0%
要注意先 うち その他 要注意先 ②	1,453	20	1	17	16	1.3%	5.0%	80.0%
うち 要管理先 ③	24	2	0	2	2	8.3%	0.0%	100.0%
破綻懸念先 ④	132	10	1	8	7	7.5%	10.0%	70.0%
実質破綻先 ⑤	301	1	0	1	0	0.3%	—	—
破綻先 ⑥	30	0	0	0	0	0.0%	—	—
小計 (②～⑥の計)	1,940	33	2	28	25	1.7%	6.0%	75.7%
合計	8,626	33	2	28	25	0.3%	6.0%	75.7%

(注)・期初債務者数及び債務者区分は令和6年4月初時点まで整理。
 ・債務者数、経営改善支援取組み先は、取引先企業（個人事業主を含む。）であり、個人ローン、住宅ローンのみの先を含めない。
 ・βには、当期末の債務者区分が期初よりランクアップした先数を記載。
 なお、経営改善支援取組み先で期中に完済した債務者はαに含めるものβに含めない。
 ・期初の債務者区分が「うち要管理先」であった先が期末に債務者区分が「うちその他要注意先」にランクアップした場合はβに含める。
 ・期中に新たに取引を開始した取引先については本表に含めない。
 ・γには、期末の債務者区分が期初と変化しなかった先数を記載。
 ・「αのうち再生計画を策定している全ての先数 δ」には、金融機関独自の再生計画策定先のほか、千葉県中小企業活性化協議会、RCC、地域経済活性化支援機構、産業復興機構、東日本大震災事業者再生支援機構などと連携した再生計画策定先を含む。



1. 創業サポート

創業支援の一環として、市原商工会議所が主催する「いちほら創業スクール」で当金庫職員が講師を務めました。

創業希望者15名に対し、融資制度のポイントや当金庫の経営支援の取組み等を情報提供し、円滑に事業を開始するサポートを行いました。



2. 企業実地診断

中小企業診断士の国家資格を持つ職員を中心として、お取引先企業に対する経営情報の提供や経営上のアドバイスとして「企業実地診断」を実施しております。

平成16年7月に本サービスを開始し、お取引先企業53社（令和7年3月末現在）に診断サービスを実施いたしました。

職員が診断企業に出向いて従業員へのヒアリングや現地調査を行い、実態把握・問題点の抽出から診断結果の報告・支援メニューの提案まで一貫した支援を提供しております。

3. 事業承継支援

事業承継診断

事業承継に関する現状把握・支援展開のため、令和6年度は478社のお取引先企業に事業承継診断シートを用いたヒアリングを実施いたしました。ヒアリングにより具体化した課題をもとに、事業承継計画の作成や、後継者不在企業に対する当金庫取引先とのM&A成立等を支援いたしました。

個別相談会

千葉県事業承継・引継ぎ支援センター、千葉県よろず支援拠点（公益財団法人千葉県産業振興センター）との連携により、事業者向けに無料の個別相談会を開催しております。

令和6年度は約35社が各相談会に参加し、事業承継等の経営課題に対して専門家からのアドバイスを受けました。

4. ビジネスマッチング支援

金庫内のビジネスマッチング

お取引先企業のニーズ（買いたい・売りたい）情報を庫内ネットワークの情報掲示板へ掲載し、職員がお取引先企業の様々なニーズ「〇〇したい！」に合うマッチングを行い、販路拡大や新たな業務提携先の開拓等を支援しております。

2024しんきん食の商談会 in CHIBA

千葉県内の5信用金庫（千葉、銚子、東京ベイ、館山、佐原）・千葉県信用金庫協会では、千葉県内の様々な名産品と食品バイヤーの皆様との出会いの場を創出するため、食の商談会を開催いたしました。

当日は、食品サプライヤー89社、食品バイヤー51社が合計481件の商談を行い、「取引希望」「商談継続」となった件数は、337件に上りました。

ちばしんきん経営者会

ちばしんきん経営者会は、当金庫お取引先の経営者で構成する会員組織です。「新しい時代の経営環境に適應できる会員の経営力の向上と、その企業の健全な発展を図ること」を目的として平成2年に発足いたしました。

その時々のニーズに合ったセミナーや、業種の垣根を越えた交流会を企画し、ビジネスマッチングおよび地域活性化に貢献しております。

令和6年度は、ちばしんきん経営者会設立30周年および当金庫創立100周年の共同記念事業として、栃木県日光市内で1泊2日の視察研修を実施いたしました。（令和7年3月末現在の会員数276名）



中小企業の経営の改善および地域の活性化のための取り組みの状況

5. その他支援

人材紹介支援

お取引先企業の多様な人材課題に対する支援を強化するため、令和6年12月に有料職業紹介事業の許可を取得いたしました。

多様化する人材ニーズや後継者不在等の経営課題に対し、人材紹介会社との連携のもと、Face to Faceの地域金融機関の特長を活かした親身なサポートで、最適な人材の紹介に努めてまいります。

助成金・補助金等の申請サポート

ITツール等の導入や事業承継を検討しているお取引先へ「IT導入補助金」「事業承継・M&A補助金」申請等に係る情報提供を行いました。

また、中小企業の新規資金需要等の後押しを目的として、ニーズの高い「事業再構築補助金」・「ものづくり・商業・サービス生産性向上促進補助金」などの情報提供に加え、経営革新等支援機関として確認書の発行等を行いました。

中小企業の経営課題等、真のニーズに対する情報提供や提案等、本部と営業店が一体となった取り組みや外部機関との連携により支援活動を実施しております。

経営支援プラットフォーム

中小事業者向け経営支援プラットフォーム「Chiba Big Advance」を通じて、金融機関同士の連携による地域の垣根を越えたビジネスマッチング支援をはじめ、ホームページの作成や福利厚生クーポン機能等で、取引先企業の販路拡大やデジタル化を支援しております。

令和7年3月末現在では、お取引先企業941社にご利用いただいております。

ビジネスパートナーとの連携

遊休不動産の活用、人材採用、DX化、事業承継・M&A等、多様化するお客様のニーズに対して最適なソリューションを提供するため、ビジネスパートナー約45社（令和7年3月末現在）との連携のもと、支援を行っております。

「お客様と金庫職員がともに歩む勉強会」の開催

令和6年11月、千葉信用金庫の「ともに歩む」という経営理念に基づき、日本弁理士会関東会と共催し、お客様と当金庫職員がともに知財意識と企業価値への理解を深める勉強会を開催いたしました。

お取引先企業から15名に参加いただき、営業店担当職員と一体となって、会社の将来像や今後取り組むべき経営課題を考えるワークショップや懇親会を実施いたしました。



コンサルティングサービス

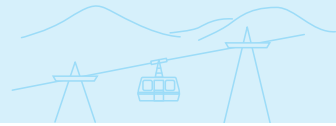
事業承継や遺産相続、日常生活におけるトラブルなどに関する法的解決や、相続税や自社株対策などの税金に関するご相談を、当金庫の顧問弁護士、顧問税理士に無料で相談できる「法律相談」「税務相談」を実施しております。

また、年金制度のしくみや年金のお受取に関する様々なご質問などにお応えするため、社会保険労務士または当金庫の年金アドバイザーが営業店を定期的に巡回して、「年金相談会（無料）」を実施しております。

6. 「経営者保証に関するガイドライン」への取り組み

当金庫では、「経営者保証に関するガイドライン」および「事業承継時に焦点を当てた『経営者保証に関するガイドライン』の特則」の趣旨や内容を十分に踏まえ、お客様からお借入れや保証債務整理の相談を受けた際に真摯に対応するため、「経営者保証に関する取組方針」を策定しております。同取組方針に基づき、経営者保証の必要性については、お客様との丁寧な対話により、法人と経営者の関係性や財務状況等を把握し、同ガイドライン等の記載内容を踏まえて十分に検討するなど、適切な対応に努めております。

	令和6年度
新規に無保証で融資した件数	3,261件
新規融資に占める経営者保証に依存しない融資の割合	39.71%
保証契約を解除した件数	106件
経営者保証に関するガイドラインに基づく保証債務整理の成立件数 (当金庫をメイン金融機関として実施したものに限り)	0件



■地域の活性化に向けた取り組み

しんきん圏央道アライアンスに関する取り組み

圏央道沿線に本・支店を置く5つの信用金庫（千葉、水戸、埼玉縣、平塚、多摩）は、地域を横断した信用金庫の新たなネットワークを構築することにより、圏央道沿線等の地域活性化や観光資源の活用など、地域貢献・地方創生を通じて地域経済の発展に繋げることを目的とした「しんきん圏央道アライアンス」の協定を締結しております。

しんきん圏央道アライアンス若手職員交流会

令和6年11月に、5信用金庫の職員交流・人材育成を目的とした講演会・交流会を初開催いたしました。

若手・中堅職員を中心に総勢75名が一堂に会し、観光資源の活用や地域活性化に対する理解を深めるとともに、地域の垣根を越えた新たな人脈形成が図られました。



中小企業の経営の改善および地域の活性化のための取り組みの状況

YohaSの寺子屋出張授業

令和6年6月に発足された、経済環境に左右されない平等な学習機会の提供を担う「千葉公園 子どもの文化振興実行委員会」に参画いたしました。

本事業の一環として、令和6年10月に千葉県内の地銀3行（千葉銀行・京葉銀行・千葉興業銀行）と合同で、千葉公園「YohaSの寺子屋」にて、小学校高学年から中学生を対象とした出張授業「ゲームで学ぼうSDGs（ひとりみんなのために、みんなが未来のために）」を初開催いたしました。



信用金庫団体旅行団をお出迎え

千葉県内の5信用金庫（千葉、銚子、東京ベイ、館山、佐原）では、信用金庫の会員組織から構成される団体旅行客の来県に際し、歓迎の意を込めて旅行宿泊先等でお出迎えを行いました。

千葉県内の信用金庫が連携し、「オール千葉」で千葉県の観光をアピールすることで、地域の活性化に貢献してまいります。



「Deep圏央道」

Instagram公式アカウント更新中！

SNSのInstagram公式アカウント「Deep圏央道」では、5つの各信用金庫職員の「地域レポーター」が、信用金庫職員だからこそ知っている隠れた名産品や自然景観などを掘り起こし、地域の魅力を発信しております。



ちばしんきん景況レポート

当金庫営業区域内の中小企業を対象に、景気動向調査を実施しております。

四半期毎にお取引先約500社にアンケートを実施し、地域経済の動向について調査結果を取りまとめ、事業者の皆様への経営にお役立ていただいております。

取引先への企業インタビューなど、お客様の生の声を掲載することで、より現実的な景況感を提供しております。

