

ちゅうなん

No.56 令和2年4月～6月期

# 景気動向調査

中南信用金庫 経営情報センター

所在地:伊勢原市桜台1-16-12 ☎ 0120-775-598

## 全業種総合

回答企業 **325社**(回答率95.0%)

県南西部 121社  
県中南部 204社

今  
期  
の  
実  
績

### 業況判断D.I.は△50.5(前期比△35.9)と大幅に後退!

当金庫の営業地域における企業の景気について、「良い」と答えた企業の割合から「悪い」と答えた企業の割合を差し引いた今期の業況判断D.I.は、△50.5と前期に比べ35.9ポイントの低下となりました。また、ブロック別における今期の業況判断D.I.は、県南西部が△50.4(前期比△26.2)、県中南部が△51.0(同△42.1)となりました。なお、その他の各D.I.の内容は以下のとおりです。

#### ■県南西部

売上額は△50.8(前期比△26.8)と低下するなか、原材料・仕入価格は2.6(同△12.8)と上昇感が残り、収益については△47.9(同△20.4)と低下しています。設備投資実施企業の割合は15.3%。なお、設備の状況は△3.8(同△1.9)と、卸・小売業、サービス業、建設業で不足となり、人手過不足は0.0(同+10.8)と、卸・小売業、サービス業で不足感がみられます。

#### ■県中南部

売上額は△53.5(前期比△42.6)と大幅に低下し、原材料・仕入価格は△1.5(同△12.4)とマイナスに転じ、収益についても△49.8(同△37.4)と大幅に低下しています。設備投資実施企業の割合は8.2%。なお、設備の状況は△5.6(同+0.7)と、全業種で不足となり、人手過不足についても△6.9(同+7.0)と、全業種で不足感がみられます。

来  
期  
の  
見  
通  
し

### 予想業況判断D.I.は△46.5(今期比+4.0)の見通し!

来期の業況判断D.I.は、△46.5と今期に比べ4.0ポイント上昇する見通しとなりました。また、ブロック別における来期の業況判断D.I.は、県南西部△47.8(今期比+2.6)、県中南部△47.2(同+3.8)となりました。なお、その他の各予想D.I.の内容は以下のとおりです。

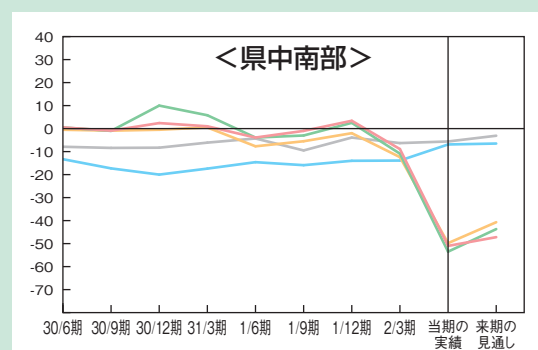
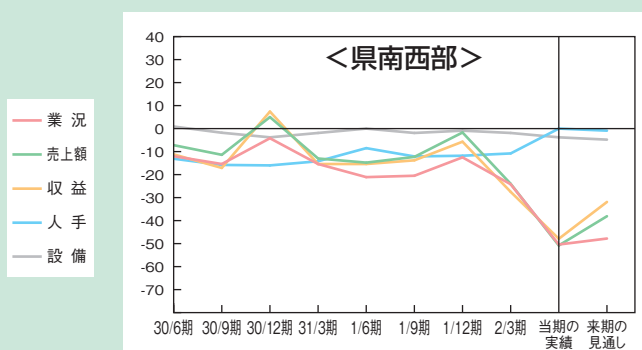
#### ■県南西部

売上額は△38.1(今期比+12.7)、収益についても△31.9(同+16.0)と、ともにマイナス域に留まる見通しとなり、業況は建設業、不動産業で今期より後退する見通しです。

#### ■県中南部

売上額は△43.7(今期比+9.8)、収益についても△40.7(同+9.1)と、ともにマイナス域に留まる見通しとなり、業況は製造業、卸・小売業で今期より後退する見通しです。

## 全業種総合D.I.の推移



# 製 造 業

業況判断D.I.  
△46.2

予想業況判断D.I.  
△47.6

回答企業 66社 (回答率95.7%)  
県南西部 26社 / 県中南部 40社

## ■県南西部

業況判断D.I.は△72.0(前期比△14.3)と後退!

各D.I.は、売上額△69.2(前期比△7.7)、収益についても△76.9(同△23.1)と、ともに低下しています。原材料・仕入価格は△8.0(同△16.3)とマイナスに転じ、販売価格については△23.1(同△15.4)と低下しています。人手過不足は20.8(同+16.8)と過剰を示し、前期比残業時間は△28.0(同△12.0)と減少を示しています。設備の状況は3.8(同△0.2)と過剰を示し、設備投資実施企業割合は14.8%です。

予想業況判断D.I.は△70.8(今期比+1.2)の見通し!

予想D.I.は、売上額△56.0(今期比+13.2)、収益についても△52.0(同+24.9)と、ともに厳しさが続く見通しとなっています。原材料・仕入価格は△8.3(同△0.3)と今期並みとなる見通しのなか、販売価格についても△24.0(同△0.9)と今期並みとなる見通しとなっています。設備投資実施予定企業割合は8.0%です。

## ■県中南部

業況判断D.I.は△30.0(前期比△27.4)と後退!

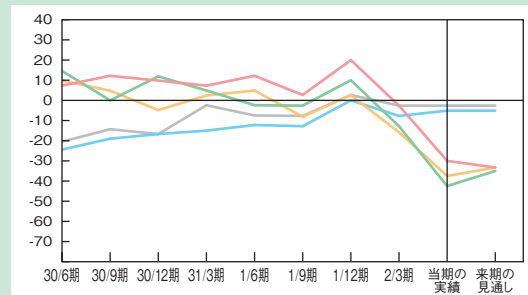
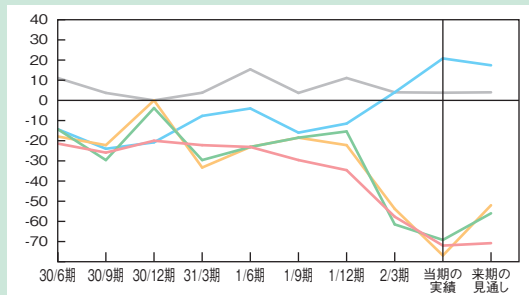
各D.I.は、売上額△42.5(前期比△29.7)、収益についても△37.5(同△21.7)と、ともに低下しています。原材料・仕入価格は△2.5(同△2.5)と低下し、販売価格については△5.0(同+0.4)と停滞しています。人手過不足は△5.1(同+2.6)と不足を示すなか、前期比残業時間は△23.1(同△18.0)と減少を示しています。設備の状況は△2.6(同±0.0)と不足を示し、設備投資実施企業割合は8.6%です。

予想業況判断D.I.は△33.3(今期比△3.3)の見通し!

予想D.I.は、売上額△35.0(今期比+7.5)、収益についても△33.3(同+4.2)と、ともに厳しさが続く見通しとなっています。原材料・仕入価格は2.5(同+5.0)とプラスに転じ、販売価格については△7.5(同△2.5)と低下する見通しとなっています。設備投資実施予定企業割合は17.1%です。

今期の実績

来期の見通し



# 卸・小売業

業況判断D.I.  
△57.1

予想業況判断D.I.  
△59.7

回答企業 77社 (回答率97.5%)  
県南西部 35社 / 県中南部 42社

## ■県南西部

業況判断D.I.は△57.1(前期比△34.2)と大幅に後退!

各D.I.は、売上額△54.3(前期比△25.7)、収益についても△54.3(同△16.1)と、ともに低下しています。原材料・仕入価格は2.9(同△17.1)と上昇感が残るなか、販売価格については0.0(同±0.0)と停滞しています。人手過不足は△8.6(同±0.0)と不足を示し、前期比残業時間は△20.6(同△23.5)と減少しています。設備の状況は△5.9(同△0.2)と不足を示し、設備投資実施企業割合は10.8%です。

予想業況判断D.I.は△51.4(今期比+5.7)の見通し!

予想D.I.は、売上額△34.3(今期比+20.0)、収益についても△28.6(同+25.7)と、ともに厳しさが続く見通しとなっています。原材料・仕入価格は11.8(同+8.9)と上昇する見通しのなか、販売価格についても2.9(同+2.9)と上昇する見通しとなっています。設備投資実施予定企業割合は13.5%です。

## ■県中南部

業況判断D.I.は△57.1(前期比△19.0)と後退!

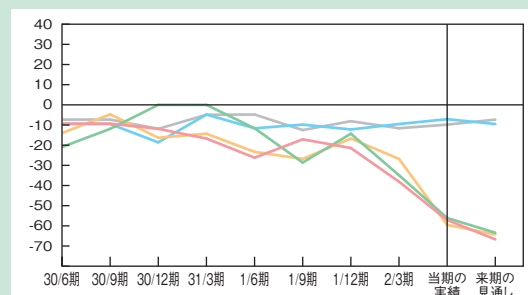
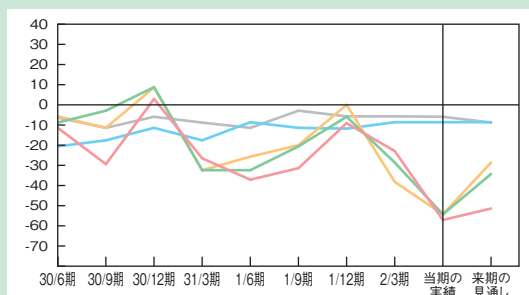
各D.I.は、売上額△56.1(前期比△21.2)、収益についても△59.5(同△32.7)と、ともに低下しています。原材料・仕入価格は△2.4(同△21.4)と低下し、販売価格についても△16.7(同△16.7)と低下しています。人手過不足は△7.1(同+2.4)と不足を示し、前期比残業時間は△14.3(同△4.8)と減少を示しています。設備の状況は△9.8(同+1.8)と不足を示し、設備投資実施企業割合は5.3%です。

予想業況判断D.I.は△66.7(今期比△9.6)の見通し!

予想D.I.は、売上額△63.4(今期比△7.3)、収益についても△64.3(同△4.8)と、ともに低下する見通しとなっています。原材料・仕入価格は△2.4(同±0.0)と今期並みとなる見通しのなか、販売価格についても△16.7(同±0.0)と今期並みとなる見通しとなっています。設備投資実施予定企業割合は7.9%です。

今期の実績

来期の見通し



# サービス業

業況判断D.I.  
△50.8

予想業況判断D.I.  
△36.7

回答企業 62社(回答率98.4%)  
県南西部 22社/県中南部 40社

今期の実績

来期の見通し

## ■県南西部

業況判断D.I.は△47.6(前期比△23.8)と後退!

各D.I.は、売上額△36.4(前期比△4.6)と低下し、収益については△31.8(同±0.0)と停滞しています。原材料・仕入価格は13.6(同+4.5)と上昇するなか、販売価格は△23.8(同△5.6)と低下しています。人手過不足は△10.0(同+8.2)と不足を示すなか、前期比残業時間は△14.3(同△5.2)と減少しています。設備の状況は△9.1(同△9.1)と不足を示し、設備投資実施企業割合は30.4%です。

予想業況判断D.I.は△20.0(今期比+27.6)の見通し!

予想D.I.は、売上額△31.8(今期比+4.6)、収益についても△22.7(同+9.1)と、ともに厳しさが残る見通しとなっています。原材料・仕入価格は0.0(同△13.6)と低下する見通しのなか、販売価格については△9.5(同+14.3)とマイナス域に留まる見通しとなっています。設備投資実施予定企業割合は18.2%です。

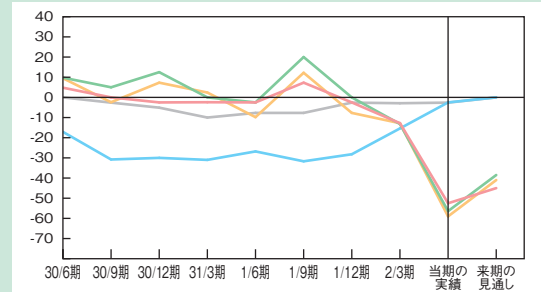
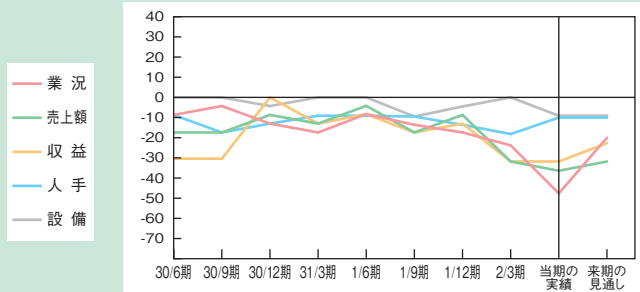
## ■県中南部

業況判断D.I.は△52.5(前期比△39.7)と大幅に後退!

各D.I.は、売上額△56.4(前期比△43.2)、収益についても△59.0(同△46.2)と、ともに大幅に低下しています。原材料・仕入価格は0.0(同△15.2)、販売価格についても0.0(同△5.3)と、ともに低下しています。人手過不足は△2.5(同+12.9)と不足を示すなか、前期比残業時間は△25.0(同△27.6)と減少を示しています。設備の状況は△2.6(同+0.3)と不足を示し、設備投資実施企業割合は9.4%です。

予想業況判断D.I.は△45.0(今期比+7.5)の見通し!

予想D.I.は、売上額△38.5(今期比+17.9)、収益については△41.0(同+18.0)と、ともに厳しさが続く見通しとなっています。原材料・仕入価格は2.9(同+2.9)と上昇する見通しとなるなか、販売価格については△2.7(同△2.7)と低下する見通しとなっています。設備投資実施予定企業割合は9.4%です。



# 建設業

業況判断D.I.  
△43.3

予想業況判断D.I.  
△38.7

回答企業 67社(回答率89.3%)  
県南西部 24社/県中南部 43社

今期の実績

来期の見通し

## ■県南西部

業況判断D.I.は△33.3(前期比△41.6)とマイナスに転じる!

各D.I.は、売上額△54.2(前期比△75.0)、収益についても△41.7(同△50.0)と、ともにマイナスに転じています。原材料・仕入価格は8.3(同△20.9)と上昇感が残るなか、販売価格については△8.3(同±0.0)とマイナス域に留まっています。人手過不足は0.0(同+29.2)と適正を示し、前期比残業時間は△29.2(同△33.4)と減少を示しています。設備の状況は△4.2(同±0.0)と不足を示し、設備投資実施企業割合は8.3%です。

予想業況判断D.I.は△40.9(今期比△7.6)の見通し!

予想D.I.は、売上額△30.4(今期比+23.8)、収益についても△26.1(同+15.6)と、ともに厳しさが続く見通しとなっています。人手過不足は0.0(同±0.0)と適正を示し、設備投資実施予定企業割合は8.7%です。

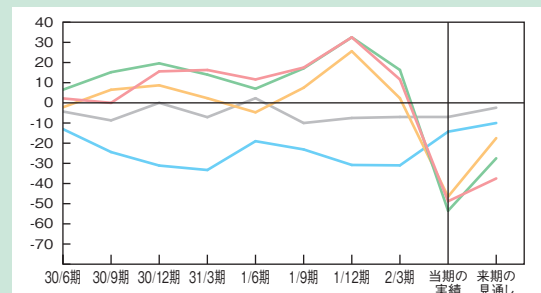
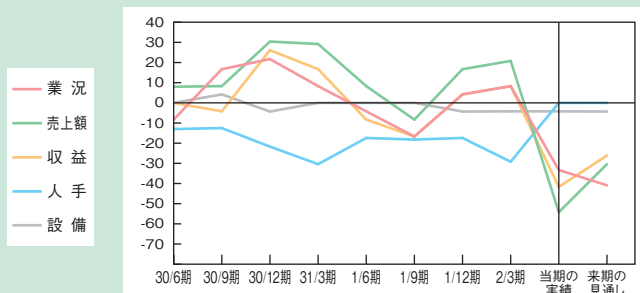
## ■県中南部

業況判断D.I.は△48.8(前期比△60.4)とマイナスに転じる!

各D.I.は、売上額△53.3(前期比△69.8)、収益についても△46.5(同△48.8)と、ともにマイナスに転じています。原材料・仕入価格は9.3(同△9.7)と上昇感が残るなか、販売価格については△14.0(同△11.6)と低下しています。人手過不足は△14.3(同+16.7)と不足を示すなか、前期比残業時間は△16.7(同△21.5)と減少を示しています。設備の状況は△7.0(±0.0)と不足を示し、設備投資実施企業割合は9.8%です。

予想業況判断D.I.は△37.5(今期比+11.3)の見通し!

予想D.I.は、売上額△27.5(今期比+26.0)、収益についても△17.5(同+29.0)と、ともに厳しさが続く見通しとなっています。人手過不足は△10.0(同+4.3)と不足を示し、設備投資実施予定企業割合は5.1%です。



# 不動産業

業況判断D.I.  
△54.7

予想業況判断D.I.  
△46.2

回答企業 53社 (回答率94.6%)  
県南西部 14社 / 県中南部 39社

## ■県南西部

業況判断D.I.は△28.6(前期比△7.2)と後退!

各D.I.は、売上額△23.1(前期比△16.0)、収益についても△14.3(同△7.2)と、ともに低下しています。仕入価格は△9.1(同△9.1)、販売価格についても△9.1(同△2.0)と、ともに低下しています。資金繰りについては△16.7(同△2.4)と悪化しています。人手過不足は0.0(同±0.0)と適正を示し、前期比残業時間については0.0(同±0.0)と変化がないことを示しています。

予想業況判断D.I.は△50.0(今期比△21.4)の見通し!

予想D.I.は、売上額△38.5(今期比△15.4)、収益についても△28.6(同△14.3)と、ともに低下する見通しとなっています。仕入価格は△9.1(同±0.0)と今期並みとなる見通しとなり、販売価格については△18.2(同△9.1)と低下する見通しです。

## ■県中南部

業況判断D.I.は△66.7(前期比△64.1)と大幅に後退!

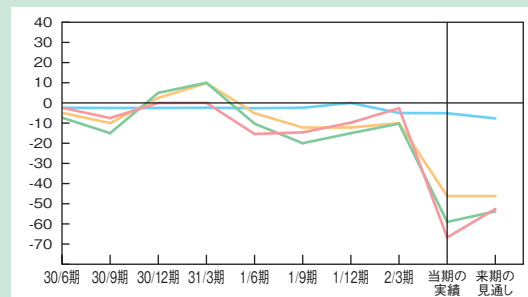
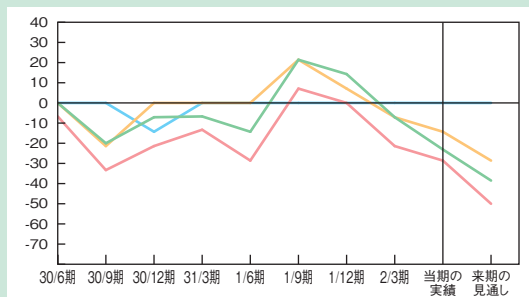
各D.I.は、売上額△59.0(前期比△48.7)、収益についても△46.2(同△36.2)と、ともに低下しています。仕入価格は△14.3(同△14.3)、販売価格についても△23.7(同△21.1)と、ともに低下しています。資金繰りについては△17.9(同△10.4)と悪化しています。人手過不足は△5.1(同△0.1)と不足を示すなか、前期比残業時間については△26.3(同△31.3)と減少を示しています。

予想業況判断D.I.は△52.6(今期比△14.1)の見通し!

予想D.I.は、売上額△53.8(今期比+5.2)と厳しさが続く見通しとなり、収益についても△46.2(同±0.0)と今期並みとなる見通しとなっています。仕入価格は△14.3(同±0.0)と今期並みとなる見通しとなり、販売価格については△27.0(同△3.3)と低下する見通しです。

今期の実績

来期の見通し



## 調査員のコメントから

- 人工呼吸器のコネクタ部品需要が高まり、新型コロナウイルス感染症拡大の売上への影響はほぼ無かった。(電子部品の組立て、切削加工業・南西部)
- 自動車産業において生産が減少していることにより、段ボールの製造、組立ての受注が減少している。(段ボール組立加工業・中南部)
- 新型コロナウイルス感染症拡大の影響により建設工事に遅れが発生し、売上高はやや減少したが、延期分の工事は6月より再開予定。(砂利販売業・南西部)
- 新型コロナウイルス感染症拡大の影響で売上は大幅に減少した。1日の来店客数がゼロの日もあり、かなり苦しい状況だったが、緊急事態宣言が解除されたので、6月からは売上増加に期待したい。(飲食業・南西部)
- 総菜の売上が好調。学校が休校となり、自宅での食事が増えたことによると思われる。(食肉販売業・中南部)
- 新型コロナウイルス感染症拡大の影響で、車両メーカーの営業は停止したが、開発は止まっていないので、設計部門は順調である。(車両用設備機械の設計業・南西部)
- セーフティネット保証申請のための資料作成依頼が集中し勤務時間が長くなった。(税理士業・中南部)
- 新型コロナウイルス感染症拡大の影響により、サラリーマンの在宅勤務が多くなり、Yシャツやスーツ類の洗濯依頼が減少。また、飲食店やスポーツチームのユニフォームの洗濯依頼も大幅に減少となった。(クリーニング業・中南部)
- 新型コロナウイルス感染症拡大の影響により、老人ホームの内装工事や他の工事がストップし、売上が減少した。老人ホームの内装工事は秋以降の予定となっている。(インテリア内装業・南西部)
- 大手建設会社の現場作業の中止や延期から、業況は悪化。5月は10日間しか稼働していない。(腐土木工事請負業・中南部)
- 現在の状況下では無理な仕入れは行わず、仲介管理を中心に業務を行っている(不動産業・南西部)
- 新型コロナウイルス感染症拡大の影響により、商品物件の流動性が低下している。(不動産業・中南部)

## 調査の要領

- 1.調査時点 令和2年6月1日～令和2年6月5日
- 2.調査方法 原則として、当金庫職員による面接聴き取りによる感触調査
- 3.調査地域 当金庫本支店のある地区を以下の2地域に区分した地域

|          |                      |
|----------|----------------------|
| 県南西部ブロック | 大磯町、二宮町、中井町、小田原市下中地区 |
| 県中南部ブロック | 平塚市、茅ヶ崎市、伊勢原市、厚木市    |

- 4.分析方法 D.I.判断指数を中心に分析  
(D.I.: 調査企業による5段階の評価における「増加(A+B)」の全体構成比と、「減少(D+E)」の構成比との差)

|     |      |      |      |     |
|-----|------|------|------|-----|
| 増加  | やや増加 | 変わらず | やや減少 | 減少  |
| A % | B %  | C %  | D %  | E % |

**中南信用金庫**

<http://www.chunan-shinkin.co.jp>