

ちゅうなん

No.79 令和8年1月~3月期

景気動向調査

中南信用金庫 経営情報センター

所在地:伊勢原市桜台1-16-12 ☎ 0120-775-598

全業種総合

回答企業 **333社**(回答率91.7%)

県南西部 129社
県中南部 204社

今
期
の
実
績

業況判断D.I.は△4.8(前期比△0.3)とマイナス域で停滞

当金庫の営業地域における企業の景気について、「良い」と答えた企業の割合から「悪い」と答えた企業の割合を差し引いた今期の業況判断D.I.は、△4.8と前期に比べ0.3ポイントの低下となりました。また、ブロック別における今期の業況判断D.I.は、県南西部が△8.5(前期比+4.1)、県中南部が△2.5(同△3.0)となりました。なお、その他の各D.I.の内容は以下のとおりです。

■県南西部

売上額は△6.2(前期比+3.2)と減少するなか、原材料・仕入価格は50.0(同±0.0)と上昇が続き、収益については△13.2(同+4.1)と減少が続いています。設備投資実施企業の割合は15.7%。なお、設備の状況は△3.6(同±0.0)と、卸・小売業、建設業で不足となり、人手過不足については△14.1(同△3.9)と、全業種で不足感がみられます。

■県中南部

売上額は△1.0(前期比△2.5)と減少に転じるなか、原材料・仕入価格は42.6(同+2.2)と上昇が続き、収益については△5.0(同△3.1)と減少が続いています。設備投資実施企業の割合は9.8%。なお、設備の状況は△3.7(同+2.9)と、卸・小売業、サービス業、建設業で不足となり、人手過不足については△14.3(同+5.0)と、全業種で不足感がみられます。

来
期
の
見
通
し

予想業況判断D.I.は△4.0(今期比+0.8)と停滞が続く!

来期の業況判断D.I.は、△4.0と今期に比べ0.8ポイント上昇する見通しとなりました。また、ブロック別における来期の業況判断D.I.は、県南西部△9.5(今期比△1.0)、県中南部△0.5(同+2.0)となりました。なお、その他の各予想D.I.の内容は以下のとおりです。

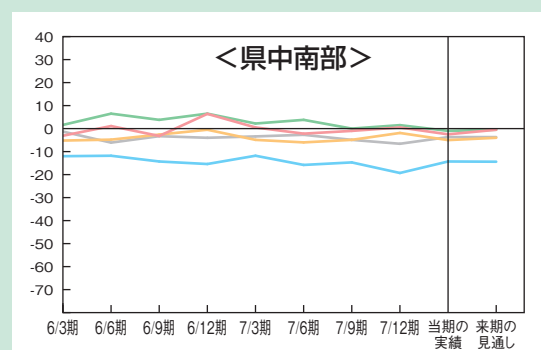
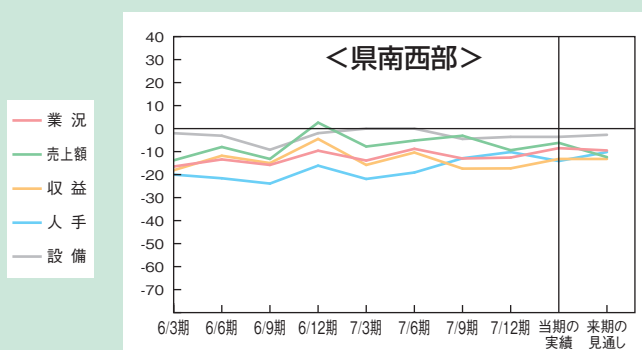
■県南西部

売上額は△12.4(今期比△6.2)、収益についても△13.2(同±0.0)と、ともに減少する見通しとなっています。業況は製造業、卸・小売業、サービス業、建設業で落ち込む見通しとなっています。

■県中南部

売上額は△0.5(今期比+0.5)、収益についても△4.0(同+1.0)と、ともにマイナス域ながら改善する見通しとなっています。業況は製造業、卸・小売業で落ち込む見通しとなっています。

全業種総合D.I.の推移



製 造 業

業況判断D.I.
△12.5

予想業況判断D.I.
△14.1

回答企業 65社 (回答率92.9%)
県南西部 23社 / 県中南部 42社

今期の実績

■県南西部

業況判断D.I.は△13.0(前期比+17.4)とマイナス域ながら大幅に回復!

各D.I.は、売上額△8.7(前期比+21.7)、収益についても△4.3(同+23.0)と、ともにマイナス域ながら改善しています。原材料・仕入価格は59.1(同+9.1)、販売価格についても17.4(同+8.3)と、ともに上昇しています。人手過不足は△4.3(同△4.3)と不足に転じ、前期比残業時間は△8.7(同+8.7)と減少しています。設備の状況は0.0(同△4.5)と適正を示し、設備投資実施企業割合は17.4%です。

来期の見通し

予想業況判断D.I.は△26.1(今期比△13.1)の見通し!

予想D.I.は、売上額△4.3(今期比+4.4)とマイナス域ながら改善し、収益については8.7(同+13.0)とプラスに転じる見通しとなっています。原材料・仕入価格は63.6(同+4.5)、販売価格についても17.4(同±0.0)と、ともに上昇が続く見通しとなっています。設備投資実施予定企業割合は13.0%です。

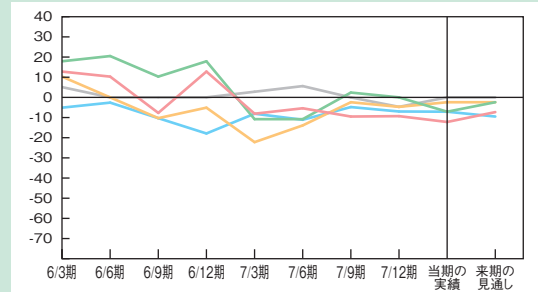
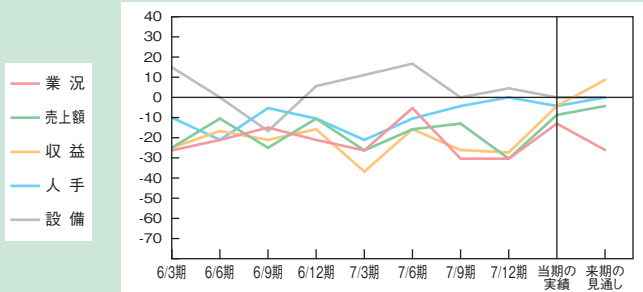
■県中南部

業況判断D.I.は△12.2(前期比△2.9)とマイナス域で足踏み!

各D.I.は、売上額△7.1(前期比△7.1)と減少に転じ、収益についても△2.4(同+2.3)と、減少が続いています。原材料・仕入価格は51.2(同+17.9)と上昇の勢いが増し、販売価格についても16.7(同+0.4)と上昇が続いています。人手過不足は△7.1(同△0.1)と不足感が続き、前期比残業時間は4.8(同+4.8)と増加しています。設備の状況は0.0(同+4.7)と適正を示し、設備投資実施企業割合は16.3%です。

予想業況判断D.I.は△7.3(今期比+4.9)の見通し!

予想D.I.は、売上額△2.4(今期比+4.7)とマイナス域ながら改善し、収益については△2.4(同±0.0)と減少が続く見通しとなっています。原材料・仕入価格は53.7(同+2.5)、販売価格についても11.9(同△4.8)と、ともに上昇が続く見通しとなっています。設備投資実施予定企業割合は9.5%です。



卸・小売業

業況判断D.I.
△10.8

予想業況判断D.I.
△5.4

回答企業 74社 (回答率90.2%)
県南西部 38社 / 県中南部 36社

今期の実績

■県南西部

業況判断D.I.は△7.9(前期比△0.2)とマイナス域にて停滞!

各D.I.は、売上額△13.2(前期比△18.3)と減少に転じ、収益についても△28.9(同△16.1)と悪化しています。原材料・仕入価格は47.4(同△10.5)、販売価格についても36.8(同△10.6)と、ともに上昇が続いています。人手過不足は△18.4(同△5.2)と不足を示し、前期比残業時間は0.0(同△7.7)と増加が止まっています。設備の状況は△7.9(同△0.2)と不足を示し、設備投資実施企業割合は13.2%です。

来期の見通し

予想業況判断D.I.は△5.3(今期比+2.6)の見通し!

予想D.I.は、売上額△10.5(今期比+2.7)と減少が続く見通しとなっています。原材料・仕入価格は36.8(同△10.6)、販売価格についても34.2(同△2.6)と、ともに上昇が続く見通しとなっています。設備投資実施予定企業割合は20.5%です。

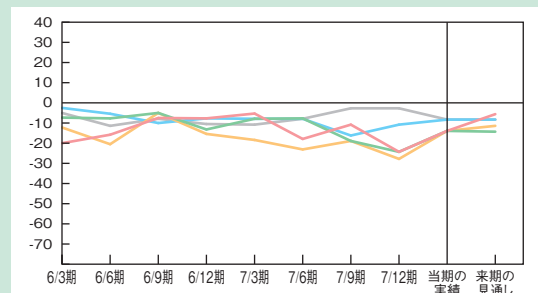
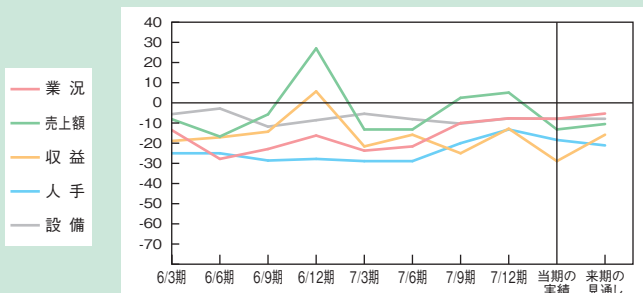
■県中南部

業況判断D.I.は△13.9(前期比+10.4)とマイナス域ながら回復!

各D.I.は、売上額△13.9(前期比+10.4)、収益についても△13.9(同+13.9)と、ともにマイナス域ながら改善しています。原材料・仕入価格は58.3(同△1.2)、販売価格についても27.8(同+0.8)と、ともに上昇が続いています。人手過不足は△8.3(同+2.5)と不足感が続き、前期比残業時間は△5.6(同△0.2)と減少が続いています。設備の状況は△8.3(同△5.6)と不足が続き、設備投資実施企業割合は8.3%です。

予想業況判断D.I.は△5.6(今期比+8.3)の見通し!

予想D.I.は、売上額△14.3(今期比△0.4)、収益についても△11.4(同+2.5)と、ともに減少が続く見通しとなっています。原材料・仕入価格は60.0(同+1.7)、販売価格についても37.1(同+9.3)と、ともに上昇する見通しとなっています。設備投資実施予定企業割合は8.3%です。



サービス業

業況判断D.I.
△1.4

予想業況判断D.I.
△3.0

回答企業 69社(回答率90.8%)
県南西部 25社/県中南部 44社

今期の実績

■県南西部

業況判断D.I.は△12.0(前期比+12.0)とマイナス域ながら回復!

各D.I.は、売上額△12.0(前期比+8.0)、収益についても△20.0(同+12.0)と、ともにマイナス域ながら改善しています。原材料・仕入価格は58.3(同△6.9)、販売価格についても12.0(同+12.0)と、ともに上昇しています。人手過不足は△20.0(同+4.0)と不足感が続き、前期比残業時間は0.0(同±0.0)と変化がありません。設備の状況は4.2(同+4.2)と過剰を示し、設備投資実施企業割合は11.5%です。

来期の見通し

予想業況判断D.I.は△13.0(今期比△1.0)の見通し!

予想D.I.は、売上額△24.0(今期比△12.0)、収益についても△28.0(同△8.0)と、ともに減少する見通しとなっています。原材料・仕入価格は54.2(同△4.1)、販売価格についても8.0(同△4.0)と上昇が続く見通しとなっています。設備投資実施予定企業割合は8.0%です。

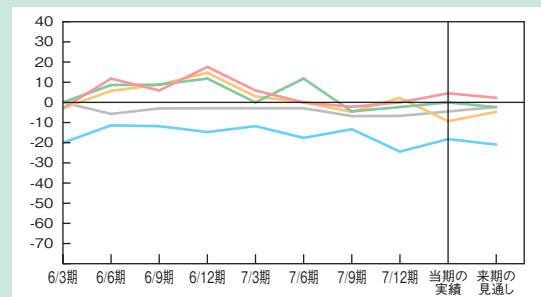
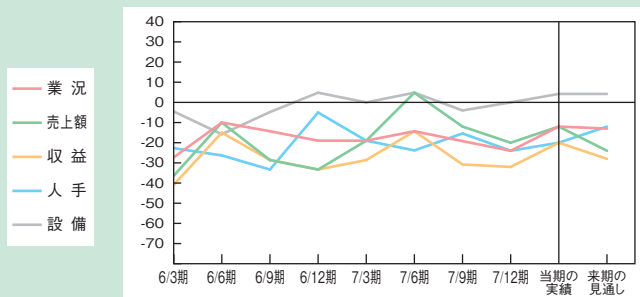
■県中南部

業況判断D.I.は4.5(前期比+4.5)とプラス域に!

各D.I.は、売上額0.0(前期比+2.3)と減少が止まり、収益については△9.3(同△11.5)とマイナスに転じています。原材料・仕入価格は25.0(同△3.2)、販売価格についても9.1(同+0.2)と、ともに上昇が続いています。人手過不足は△18.2(同+6.2)と不足感が続き、前期比残業時間は2.3(同+9.0)と増加に転じています。設備の状況は△4.5(同+2.2)と不足を示し、設備投資実施企業割合は8.9%です。

予想業況判断D.I.は2.3(今期比△2.2)の見通し!

予想D.I.は、売上額△2.4(今期比△2.4)、収益についても△4.7(同+4.6)と、ともに減少する見通しとなっています。原材料・仕入価格は23.1(同△1.9)、販売価格についても11.6(同+2.5)と、ともに上昇が続く見通しとなっています。設備投資実施予定企業割合は0.0%です。



建設業

業況判断D.I.
0.0

予想業況判断D.I.
3.0

回答企業 68社(回答率93.2%)
県南西部 27社/県中南部 41社

今期の実績

■県南西部

業況判断D.I.は△11.1(前期比△7.1)と3期連続のマイナス!

各D.I.は、売上額0.0(前期比+3.8)と減少が止まり、収益については△7.4(同+0.3)と減少が続いています。原材料・仕入価格は59.3(同+9.3)、販売価格についても40.7(同+17.6)と、ともに上昇しています。人手過不足は△15.4(同△7.7)と不足感が続き、前期比残業時間は△3.8(同±0.0)と減少が続いています。設備の状況は△7.7(同±0.0)と不足を示し、設備投資実施企業割合は21.4%です。

来期の見通し

予想業況判断D.I.は△3.8(今期比+7.3)の見通し!

予想D.I.は、売上額△22.2(今期比△22.2)、収益についても△25.9(同△18.5)と、ともに減少する見通しとなっています。人手過不足は△7.7(同+7.7)と不足感が続き、設備投資実施予定企業割合は11.1%です。

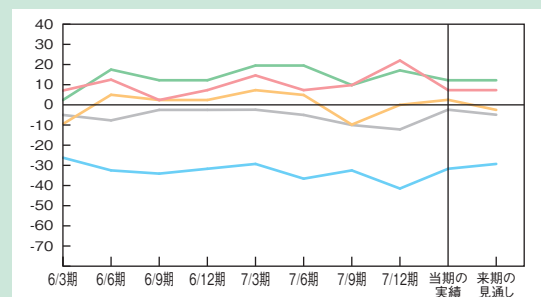
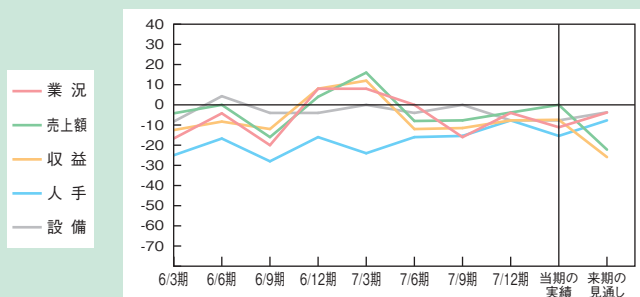
■県中南部

業況判断D.I.は7.3(前期比△14.7)と9期連続プラス!

各D.I.は、売上額12.2(前期比△4.9)と増加し、収益については2.5(同+2.5)と増加しています。原材料・仕入価格は63.4(同+4.9)と上昇が続く一方、販売価格については17.5(同△9.3)と上昇に落ち着きが見られます。人手過不足は△31.7(同+9.8)と不足感が続き、前期比残業時間は2.4(同+4.8)と増加に転じています。設備の状況は△2.4(同+9.8)と不足感が和らぎ、設備投資実施企業割合は5.0%です。

予想業況判断D.I.は7.3(今期比±0.0)の見通し!

予想D.I.は、売上額12.2(今期比±0.0)と増加が続き、収益については△2.5(同△5.0)と減少に転じる見通しとなっています。人手過不足は△29.3(同+2.4)と不足感が続き、設備投資実施予定企業割合は9.8%です。



不動産業

業況判断D.I.
1.8

予想業況判断D.I.
0.0

回答企業 57社 (回答率91.9%)
県南西部 16社 / 県中南部 41社

今期の実績

■県南西部

業況判断D.I.は6.3(前期比△0.4)とプラスを維持!

各D.I.は、売上額12.5(前期比+19.2)、収益についても12.5(同+19.2)と、ともに増加に転じています。仕入価格は7.7(同+7.7)、販売価格も7.1(同+7.1)と、ともに上昇しています。資金繰りについては12.5(同+19.2)と良好しています。人手過不足は△6.3(同△6.3)と不足に転じ、前期比残業時間については6.3(同+13.0)と増加しています。

来期の見通し

予想業況判断D.I.は0.0(今期比△6.3)の見通し!

予想D.I.は、売上額6.3(今期比△6.2)、収益についても6.3(同△6.2)と、ともに増加を維持する見通しとなっています。仕入価格は7.7(同±0.0)、販売価格についても7.1(同±0.0)と、ともに上昇が続く見通しとなっています。

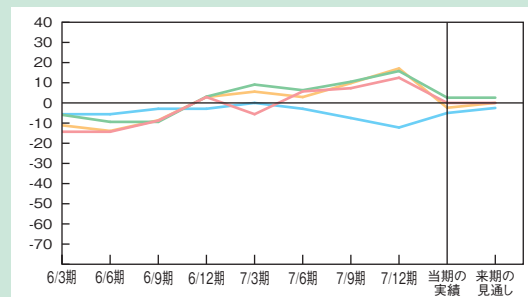
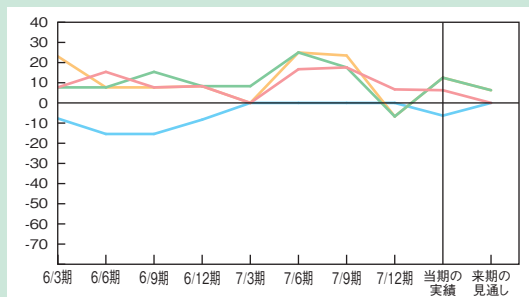
■県中南部

業況判断D.I.は0.0(前期比△12.5)と良化が止まる!

各D.I.は、売上額2.6(前期比△13.2)と増加が落ち着き、収益については△2.4(同△19.5)と減少に転じています。仕入価格は15.4(同△7.7)、販売価格についても2.5(同△12.5)と、ともに上昇が続いています。資金繰りについては△2.5(同+4.8)とマイナス域ながら厳しさが和らいでいます。人手過不足は△5.0(同+7.2)と不足を示し、前期比残業時間については△2.5(同+2.4)と減少が続いています。

予想業況判断D.I.は0.0(今期比±0.0)の見通し!

予想D.I.は、売上額2.6(今期比±0.0)と増加が続き、収益については0.0(同+2.4)と、減少が止まる見通しとなっています。仕入価格は15.4(同±0.0)、販売価格についても7.5(同+5.0)と、ともに上昇する見通しとなっています。



調査員のコメントから

- 物価高が続き、仕入値が下らず、利益率が低下している。(南西部・段ボール箱製造業)
- 金属加工業は全体的に売上が落ち込んでいる。特に大手自動車メーカー関連の売上減少が多い。(中南部・ベルトコンベア一部品製造業)
- 仕入価格は4月に薬価の改定があるため、毎年この時期になるとやや下降する傾向にある。(南西部・調剤薬局)
- 3~4月に内の仕入価格が15~20%ほど上昇するため、メニューの価格引上げも検討している。(中南部・中華料理店)
- ハイブリッド車の普及により電気制御関係の技術が必要。整備価格も大手との価格競争が厳しい(南西部・自動車整備業)
- 長年の取引先の高齢化等により、受注量は減少傾向。(中南部・測量業)
- 公共工事(入札工事)が順調に進み、売上・収益増加となる。(南西部・土木事業)
- 受注は確保できているものの、ガードマンが不足し確保が難しくなっている。(中南部・電気工事業)
- 商品物件仕入れの採算が合わなくなってきた。(中南部・不動産業)
- 引越シーズンで賃貸物件の問い合わせの電話が増えている。(中南部・不動産業)

調査の要領

- 1.調査時点 令和8年3月1日~令和8年3月4日
- 2.調査方法 原則として、当金庫職員による面接聴き取りによる感触調査
- 3.調査地域 当金庫本支店のある地区を以下の2地域に区分した地域

県南西部ブロック	大磯町、二宮町、中井町、小田原市下中地区
県中南部ブロック	平塚市、茅ヶ崎市、伊勢原市、厚木市

- 4.分析方法 D.I.判断指数を中心に分析
(D.I.: 調査企業による5段階の評価における「増加(A+B)」の全体構成比と、「減少(D+E)」の構成比との差)

増加	やや増加	変わらず	やや減少	減少
A %	B %	C %	D %	E %

中南信用金庫

