

ちゅうなん

No.35 平成27年1月~3月期

景気動向調査

中南信用金庫 経営情報センター

所在地:伊勢原市桜台1-16-12 ☎ 0120-775-598

全業種総合

回答企業 **322社**(回答率95.0%)

県南西部 121社
県中南部 201社

今期の実績

業況判断D.I.は△19.8と停滞!

当金庫の営業地域における企業の景気について、「良い」と答えた企業の割合から「悪い」と答えた企業の割合を差し引いた今期の業況判断D.I.は、県南西部が△25.4(前期比+3.4)、県中南部が△16.4(同+4.2)となりました。ブロック別におけるその他の各D.I.の内容は以下のとおりです。

■県南西部

売上額は△21.3(前期比+2.4)と厳しさが続くなか、原材料・仕入価格は16.5(同+1.3)と上昇し、収益については△24.4(同+1.2)と停滞しています。設備投資実施企業の割合は14.9%。なお、設備の状況は△3.8(同+0.1)と、建設業で不足感がみられ、人手過不足は△10.1(同△7.5)と、全業種で不足感がみられます。

■県中南部

売上額は△20.9(前期比△7.3)と低下するなか、原材料・仕入価格は15.2(同△8.1)と上昇感が強く、収益については△20.9(同△6.8)と低下しています。設備投資実施企業の割合は11.0%。なお、設備の状況は△4.2(同△1.7)と、卸・小売業、建設業で不足感がみられ、人手過不足は△10.5(同△1.4)と、全業種で不足感がみられます。

来期の見通し

予想業況判断D.I.は△15.8の見通し!

来期の業況判断D.I.は、県南西部△23.0(今期比+2.4)、県中南部△11.5(同+4.9)となりました。ブロック別におけるその他の各予想D.I.の内容は以下のとおりです。

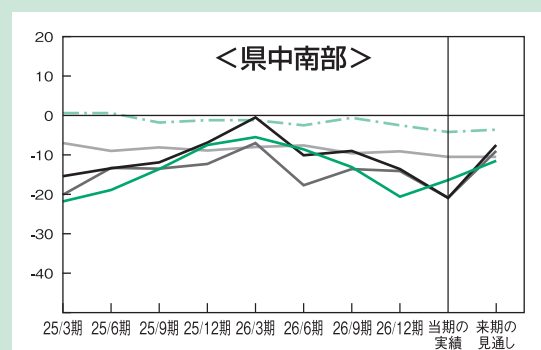
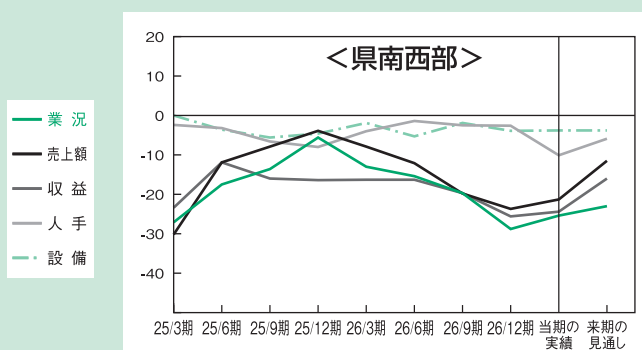
■県南西部

売上額は△11.5(今期比+9.8)、収益は△16.0(同+8.4)とマイナス域ながら回復する見通しとなり、業況は卸・小売業、サービス業で今期より回復する見通しとなっています。

■県中南部

売上額は△7.5(今期比+13.4)、収益は△9.0(同+11.9)とマイナス域ながら回復する見通しとなり、業況は卸・小売業、サービス業、建設業で今期より回復する見通しとなっています。

全業種総合D.I.の推移



製 造 業

業況判断D.I.
△3.2

予想業況判断D.I.
△9.5

回答企業 63社 (回答率95.5%)
県南西部 22社 / 県中南部 41社

今期の実績

■県南西部

業況判断D.I.は△9.1(前期比+4.5)と回復!

各D.I.は、売上額△4.5(前期比+9.1)、収益についても△13.6(同+4.6)とマイナス域ながら回復しています。原材料・仕入価格は25.0(同+10.0)と上昇し、販売価格については△9.1(同△4.6)と停滞しています。人手過不足は△4.5(同±0.0)と不足を示し、前期比残業時間は13.6(同+9.1)と増加しています。設備の状況は0.0(同±0.0)と適正を示し、設備投資実施企業割合は4.8%となっています。

来期の見通し

予想業況判断D.I.は△18.2(今期比△9.1)の見通し!

予想D.I.は、売上額△13.6(今期比△9.1)と低下するなか、収益についても△18.2(同△4.6)と停滞する見通しとなっています。原材料・仕入価格は15.0(同△10.0)と上昇感が残る見通しのなか、販売価格については△9.1(同±0.0)と足踏み状態が続く見通しとなっています。設備投資実施予定企業割合は19.0%です。

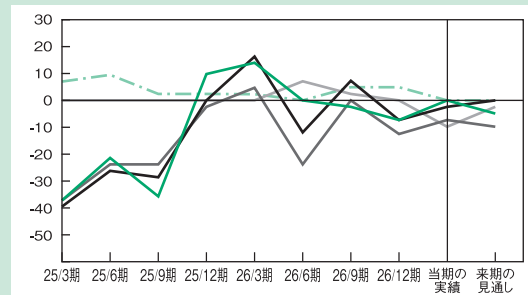
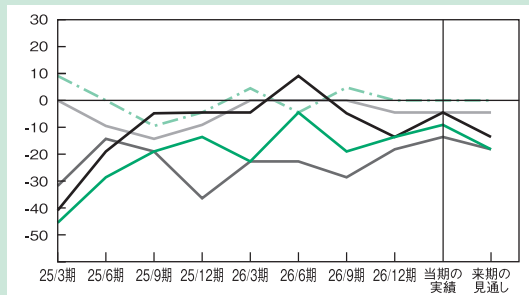
■県中南部

業況判断D.I.は0.0(前期比+7.3)と回復!

各D.I.は、売上額△2.4(前期比+4.9)、収益についても△7.3(同+5.2)とマイナス域ながら明るさが見えています。原材料・仕入価格は14.6(同△14.7)と上昇感が残るなか、販売価格は0.0(同+7.3)と緩やかに回復しています。人手過不足は△9.8(同△9.8)と不足を示し、前期比残業時間は2.4(同+2.4)と増加しています。設備の状況は0.0(同△4.9)と適正を示し、設備投資実施企業割合は19.5%となっています。

予想業況判断D.I.は△4.9(今期比△4.9)の見通し!

予想D.I.は、売上額0.0(今期比+2.4)とマイナス域を脱したものの、収益については△9.8(同△2.5)と停滞する見通しとなっています。原材料・仕入価格は9.8(同△4.8)と上昇感が残る見通しのなか、販売価格については0.0(同±0.0)と足踏み状態が続く見通しとなっています。設備投資実施予定企業割合は14.6%です。



卸・小売業

業況判断D.I.
△42.1

予想業況判断D.I.
△21.3

回答企業 76社 (回答率93.8%)
県南西部 37社 / 県中南部 39社

今期の実績

■県南西部

業況判断D.I.は△43.2(前期比△4.3)と悪化!

各D.I.は、売上額△48.6(前期比△21.6)、収益についても△41.7(同△14.7)と悪化しています。原材料・仕入価格は5.6(同△5.2)と上昇感が残るなか、販売価格については△8.3(同△5.6)と低下しています。人手過不足は△11.1(同△8.3)と不足を示し、前期比残業時間は5.7(同+8.6)と増加しています。設備の状況は0.0(同△2.8)と適正を示し、設備投資実施企業割合は11.8%となっています。

来期の見通し

予想業況判断D.I.は△24.3(今期比+18.9)の見通し!

予想D.I.は、売上額△18.9(今期比+29.7)、収益についても△22.2(同+19.5)と回復する見通しとなっています。原材料・仕入価格は8.3(同+2.7)と上昇する見通しのなか、販売価格については△8.3(同±0.0)と停滞する見通しとなっています。設備投資実施予定企業割合は2.9%です。

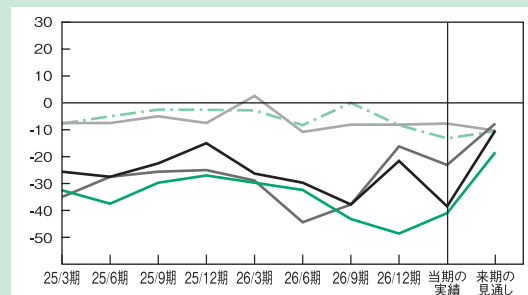
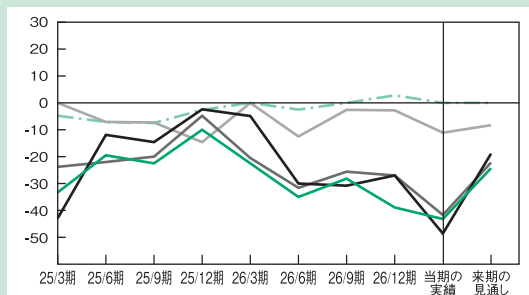
■県中南部

業況判断D.I.は△41.0(前期比+7.6)と厳しさは続く!

各D.I.は、売上額△38.5(前期比△16.9)、収益についても△23.1(同△6.9)と落ち込んでいます。原材料・仕入価格は34.2(同+12.6)と上昇し、販売価格についても12.8(同+18.2)と上昇しています。人手過不足は△7.7(同+0.4)と不足を示し、前期比残業時間は2.6(同+5.3)と増加しています。設備の状況は△13.2(同△4.9)と不足を示し、設備投資実施企業割合は13.2%となっています。

予想業況判断D.I.は△18.4(今期比+22.6)の見通し!

予想D.I.は、売上額△10.3(今期比+28.2)、収益についても△7.7(同+15.4)と明るさが見える見通しとなっています。原材料・仕入価格は28.9(同△5.3)と上昇感が根強い見通しのなか、販売価格についても5.1(同△7.7)と上昇する見通しとなっています。設備投資実施予定企業割合は8.3%です。



サービス業

業況判断D.I.
△30.6

予想業況判断D.I.
△21.0

回答企業 62社(回答率98.4%)
県南西部 22社/県中南部 40社

今期の実績

■県南西部

業況判断D.I.は△36.4(前期比±0.0)と停滞!

各D.I.は、売上額△40.9(前期比±0.0)、収益についても△36.4(同+4.5)と厳しさが続いています。原材料・仕入価格は36.4(同+9.1)と上昇するなか、販売価格は△4.8(同+0.2)と停滞しています。人手過不足は△9.1(同△9.1)と不足を示すも、前期比残業時間は0.0(同+9.5)と適正を示しています。設備の状況は0.0(同+9.1)と適正を示し、設備投資実施企業割合は19.0%となっています。

来期の見通し

予想業況判断D.I.は△27.3(今期比+9.1)の見通し!

予想D.I.は、売上額△4.5(今期比+36.4)、収益についても0.0(同+36.4)と大幅に回復する見通しとなっています。原材料・仕入価格は36.4(同±0.0)と上昇感が根強い見通しとなるなか、販売価格についても4.8(同+9.6)とプラスに転じる見通しとなっています。設備投資実施予定企業割合は19.0%です。

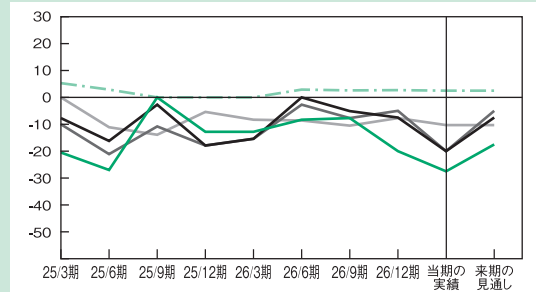
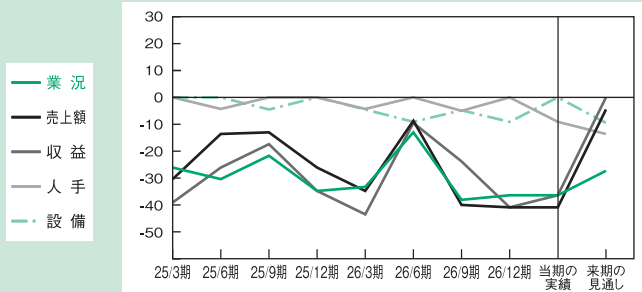
■県中南部

業況判断D.I.は△27.5(前期比△7.5)と低下!

各D.I.は、売上額△20.0(前期比△12.5)、収益についても△20.0(同△15.0)と低下しています。原材料・仕入価格は2.9(同△19.0)と上昇感が残るなか、販売価格については△2.6(同△10.3)とマイナスに転じています。人手過不足は△10.3(同△2.6)と不足を示すも、前期比残業時間は0.0(同+7.7)と適正を示しています。設備の状況は2.5(同△0.2)と過剰を示し、設備投資実施企業割合は5.6%となっています。

予想業況判断D.I.は△17.5(今期比+10.0)の見通し!

予想D.I.は、売上額△7.5(今期比+12.5)、収益についても△5.0(同+15.0)とマイナス域ながらも持ち直す見通しとなっています。原材料・仕入価格は5.7(同+2.8)と上昇感が残る見通しのなか、販売価格については△2.6(同±0.0)と停滞する見通しとなっています。設備投資実施予定企業割合は8.1%です。



建設業

業況判断D.I.
△9.6

予想業況判断D.I.
△13.7

回答企業 73社(回答率94.8%)
県南西部 25社/県中南部 48社

今期の実績

■県南西部

業況判断D.I.は△24.0(前期比+7.8)と停滞!

各D.I.は、売上額△8.0(前期比+19.3)、収益についても△12.0(同+15.3)とともに停滞しています。原材料・仕入価格は12.0(同△3.0)と上昇感が残るなか、販売価格は0.0(同±0.0)と足踏み状態が続いています。人手過不足は△12.0(同△12.0)と不足を示すも、前期比残業時間は△8.0(同△3.2)と減少しています。設備の状況は△16.0(同△2.4)と不足を示し、設備投資実施企業割合は24.0%となっています。

来期の見通し

予想業況判断D.I.は△40.0(今期比△16.0)の見通し!

予想D.I.は、売上額△24.0(今期比△16.0)、収益についても△28.0(同△16.0)と低下する見通しとなっています。人手過不足は8.0(同+20.0)と過剰を示し、設備投資実施予定企業割合は16.0%となっています。

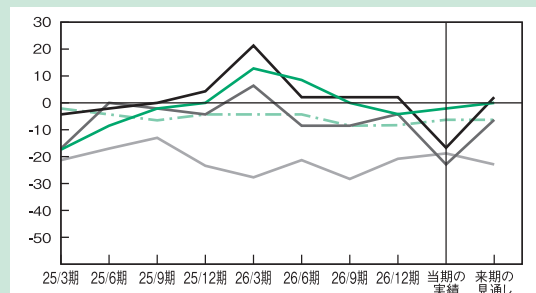
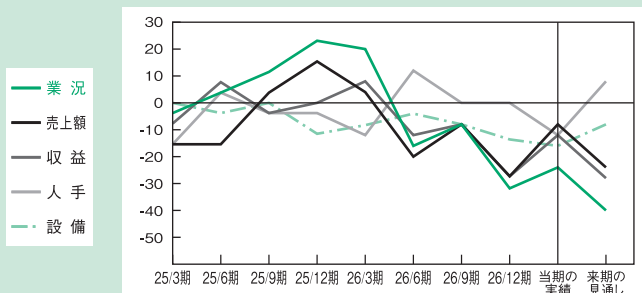
■県中南部

業況判断D.I.は△2.1(前期比+2.1)と停滞!

各D.I.は、売上額△16.7(前期比△18.8)、収益についても△22.9(同△18.7)とともに落ち込んでいます。原材料・仕入価格25.5(同△10.7)と上昇感が根強いなか、販売価格は△4.3(同△6.5)とマイナスに転じています。人手過不足は△18.8(同+2.0)と不足を示すも、前期比残業時間は△4.2(同△4.2)と低下しています。設備の状況は△6.3(同+2.0)と不足を示し、設備投資実施企業割合は6.1%となっています。

予想業況判断D.I.は0.0(今期比+2.1)の見通し!

予想D.I.は、売上額2.1(今期比+18.8)、収益についても△6.3(同+16.6)と回復する見通しとなっています。人手過不足は△22.9(同△4.1)と不足を示し、設備投資実施予定企業割合は0.0%となっています。



不動産業

業況判断D.I.
△8.2

予想業況判断D.I.
△12.2

回答企業 48社 (回答率92.3%)
県南西部 15社 / 県中南部 33社

今期の実績

■県南西部

業況判断D.I.は6.3(前期比+18.8)と回復!

各D.I.は、売上額25.0(前期比+25.0)と大幅に上昇し、収益についても0.0(同+7.1)と小幅に改善しています。仕入価格は8.3(同+0.6)と前期並みに推移するなか、販売価格は△7.7(同△7.7)と低下しています。資金繰りは0.0(同△13.3)と安定しています。人手過不足は△14.3(同△7.2)と不足を示すも、前期比残業時間は0.0(同±0.0)と適正を示しています。

来期の見通し

予想業況判断D.I.は6.3(今期比±0.0)の見通し!

予想D.I.は、売上額18.8(今期比△6.2)と上昇感が根強いなか、収益は0.0(同±0.0)と安定して推移する見通しとなっています。仕入価格は8.3(同±0.0)と今期並みとなる見通しのなか、販売価格については△7.7(同±0.0)と停滞する見通しとなっています。

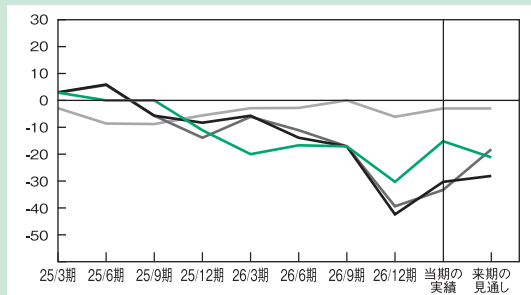
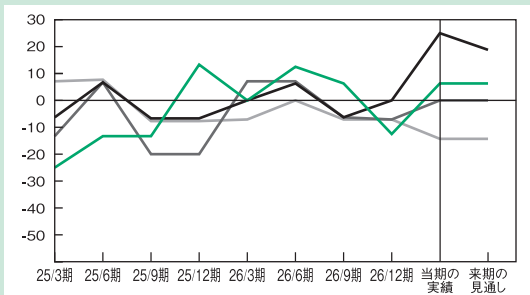
■県中南部

業況判断D.I.は△15.2(前期比+15.1)と停滞!

各D.I.は、売上額△30.3(前期比+12.1)、収益についても△33.3(同+6.1)と依然として停滞しています。仕入価格は△10.0(同△10.0)と低下するなか、販売価格についても△25.0(同+2.3)と停滞しています。資金繰りは△9.1(同+6.1)と厳しさが続いています。人手過不足は△3.0(同+3.1)と不足を示すも、前期比残業時間は△3.0(同+3.1)と減少しています。

予想業況判断D.I.は△21.2(今期比△6.0)の見通し!

予想D.I.は、売上額△28.1(今期比+2.2)、収益△18.2(同+15.1)と依然厳しい状況が続く見通しとなっています。仕入価格は△3.3(同+6.7)、販売価格についても△18.8(同+6.2)と回復に遅れの残る見通しとなっています。



調査員のコメントから

- 外国製品との競争が激化し、見積依頼は多くあるものの、受注には結びつかないケースが多い。(その他の製造業：県中南部)
- 行政の制度である補助金等を利用して、設備投資を検討している。(精密機械器具製造業：県南西部)
- 昨年の後半は商品の単価が安く、売上高が伸び悩んだが、今年は単価が上がったものの、消費低迷の影響により売上高の回復には至っていない。(農畜産物・水産物卸売業：県中南部)
- 食生活の変化により、当社の主力商品の売上が徐々に減少している。ネット販売、新商品の開発などについて、息子たちと模索中である。(食料・飲料卸売業：県南西部)
- 圏央道を利用し、仕入先の開拓を行っている。顧客に望まれる安く、新鮮な商品の提供に努め、売上高の増加を図ってきたい。(飲食料品小売業：県中南部)
- 消費税増税の影響はかなりのある。大企業は比較的良好のようだが、中小企業はいまだ苦しい状況である。(その他のサービス業：県南西部)
- 固定客の高齢化が進んでいる。(洗濯・理容・浴場業：県中南部)
- 受注については安定しているものの、収益性は低い。また、外注依存度も高く、このことが収益性が低くなる要因になっている。(職別工業業：県南西部)
- 昨年は夏過ぎから年末ごろまで業界全体の動きが悪かったが、今年に入り少しずつではあるが、相談件数が増えつつある。(建売業・土地売買業：県中南部)

調査の要領

- 1.調査時点 平成27年3月2日～平成27年3月6日
- 2.調査方法 原則として、当金庫職員による面接聴き取りによる感触調査
- 3.調査地域 当金庫本支店のある地区を以下の2地域に区分した地域

県南西部ブロック	大磯町、二宮町、中井町、小田原市下中地区
県中南部ブロック	平塚市、茅ヶ崎市、伊勢原市、厚木市

- 4.分析方法 D.I.判断指数を中心に分析
(D.I.：調査企業による5段階の評価における「増加(A+B)」の全体構成比と、「減少(D+E)」の構成比との差)

増加	やや増加	変わらず	やや減少	減少
A %	B %	C %	D %	E %

中南信用金庫

<http://www.chunan-shinkin.co.jp>