

ちゅうなん

No.36 平成27年4月～6月期

# 景気動向調査

中南信用金庫 経営情報センター

所在地:伊勢原市桜台1-16-12 ☎ 0120-775-598

## 全業種総合

回答企業 **320社**(回答率94.7%)

県南西部 120社  
県中南部 200社

### 今期の実績

#### 業況判断D.I.は△19.4と停滞!

当金庫の営業地域における企業の景気について、「良い」と答えた企業の割合から「悪い」と答えた企業の割合を差し引いた今期の業況判断D.I.は、県南西部が△26.9(前期比△1.5)、県中南部が△15.0(同+1.4)となりました。ブロック別におけるその他の各D.I.の内容は以下のとおりです。

##### ■県南西部

売上額は△14.2(前期比+7.1)と厳しさが続くなか、原材料・仕入価格は23.0(同+6.5)と上昇し、収益については△23.3(同+1.1)と停滞しています。設備投資実施企業の割合は13.9%。なお、設備の状況は△3.9(同△0.1)と、サービス業、建設業で不足感がみられ、人手過不足は△9.3(同+0.8)と、製造業、卸・小売業、サービス業、不動産業で不足感がみられます。

##### ■県中南部

売上額は△9.0(前期比+11.9)と改善に遅れがみられるなか、原材料・仕入価格は22.6(同+7.4)と上昇し、収益については△12.6(同+8.3)と足踏み状態が続いています。設備投資実施企業の割合は8.5%。なお、設備の状況は△4.3(同△0.1)と、製造業、卸・小売業、建設業で不足感がみられ、人手過不足は△11.2(同△0.7)と、全業種で不足感がみられます。

### 来期の見通し

#### 予想業況判断D.I.は△15.1の見通し!

来期の業況判断D.I.は、県南西部△21.0(今期比+5.9)、県中南部△11.6(同+3.4)となりました。ブロック別におけるその他の各予想D.I.の内容は以下のとおりです。

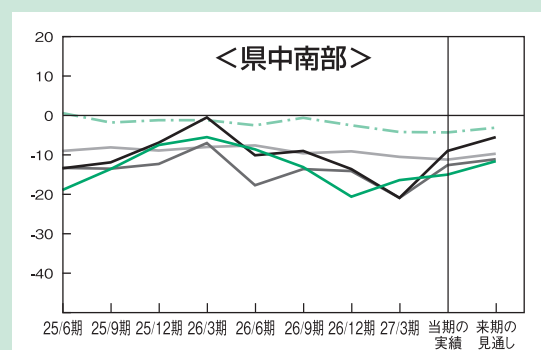
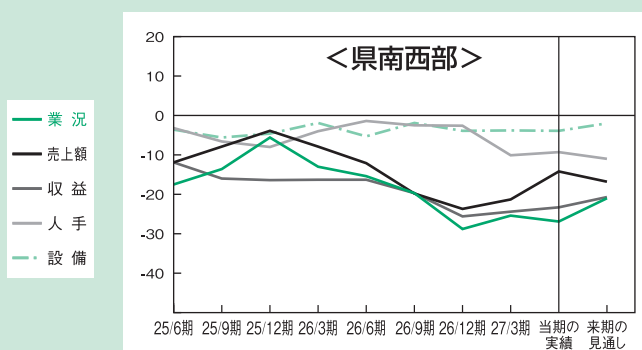
##### ■県南西部

売上額は△16.8(今期比△2.6)、収益は△20.7(同+2.6)と厳しさが続く見通しとなるものの、業況は全業種でマイナス域ながら今期より回復する見通しとなっています。

##### ■県中南部

売上額は△5.5(今期比+3.5)、収益は△11.1(同+1.5)とマイナス域ながら回復する見通しとなり、業況は卸・小売業、サービス業、建設業で今期より回復する見通しとなっています。

## 全業種総合D.I.の推移



# 製 造 業

業況判断D.I.  
△6.6

予想業況判断D.I.  
△4.9

回答企業 61社 (回答率92.4%)  
県南西部 21社 / 県中南部 40社

今期の実績

## ■ 県南西部

業況判断D.I.は△23.8(前期比△14.7)と後退!

各D.I.は、売上額△4.8(前期比△0.3)、収益についても△23.8(同△10.2)と回復に遅れが出ています。原材料・仕入価格は42.1(同+17.1)と上昇し、販売価格については△15.0(同△5.9)と停滞しています。人手過不足は△9.5(同△5.0)と不足を示し、前期比残業時間は4.8(同△8.8)と増加しています。設備の状況は0.0(同±0.0)と適正を示し、設備投資実施企業割合は20.0%となっています。

来期の見通し

予想業況判断D.I.は△14.3(今期比+9.5)の見通し!

予想D.I.は、売上額14.3(今期比+19.1)と上昇するなか、収益についても△4.8(同+19.0)とマイナス域ながら改善する見通しとなっています。原材料・仕入価格は26.3(同△15.8)と上昇感が残る見通しのなか、販売価格については△5.0(同+10.0)と足踏み状態が続く見通しとなっています。設備投資実施予定企業割合は10.0%です。

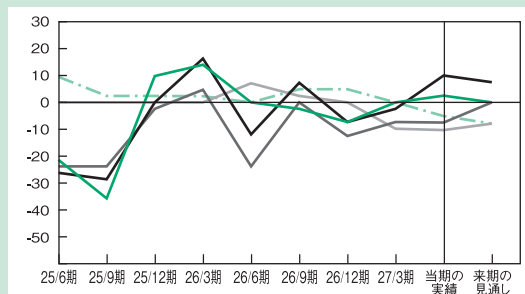
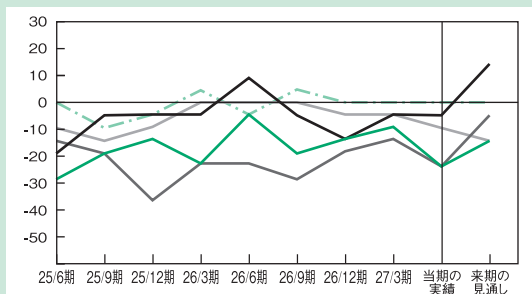
## ■ 県中南部

業況判断D.I.は2.5(前期比+2.5)と小幅ながら上向く!

各D.I.は、売上額10.0(前期比+12.4)と上昇するも、収益については△7.5(同△0.2)と足踏み状態が続いています。原材料・仕入価格は25.0(同+10.4)と上昇するなか、販売価格は5.0(同+5.0)と緩やかに回復しています。人手過不足は△10.3(同△0.5)と不足を示し、前期比残業時間は5.0(同+2.6)と増加しています。設備の状況は△5.1(同△5.1)と不足を示し、設備投資実施企業割合は12.5%となっています。

予想業況判断D.I.は0.0(今期比△2.5)の見通し!

予想D.I.は、売上額7.5(今期比△2.5)と上昇感が残る見通しのなか、収益についても0.0(同+7.5)と改善する見通しとなっています。原材料・仕入価格は17.5(同△7.5)と上昇感が残る見通しのなか、販売価格については△7.5(同△12.5)と落ち込む見通しとなっています。設備投資実施予定企業割合は15.4%です。



# 卸・小売業

業況判断D.I.  
△38.2

予想業況判断D.I.  
△32.9

回答企業 76社 (回答率95.0%)  
県南西部 36社 / 県中南部 40社

今期の実績

## ■ 県南西部

業況判断D.I.は△33.3(前期比+9.9)と冷え込みは続く!

各D.I.は、売上額△22.2(前期比+26.4)とマイナス域ながら上昇しているものの、収益は△41.7(同±0.0)と厳しさが続いています。原材料・仕入価格は13.9(同+8.3)と上昇するなか、販売価格については△2.9(同+5.4)と緩やかに持ち直しています。人手過不足は△16.7(同△5.6)と不足を示すも、前期比残業時間は△2.9(同△8.6)と減少しています。設備の状況は0.0(同±0.0)と適正を示し、設備投資実施企業割合は5.9%となっています。

来期の見通し

予想業況判断D.I.は△27.8(今期比+5.5)の見通し!

予想D.I.は、売上額△25.0(今期比△2.8)、収益についても△30.6(同+11.1)と回復に遅れが出る見通しとなっています。原材料・仕入価格は11.1(同△2.8)と上昇感が残る見通しのなか、販売価格については△2.9(同±0.0)と停滞する見通しとなっています。設備投資実施予定企業割合は17.6%です。

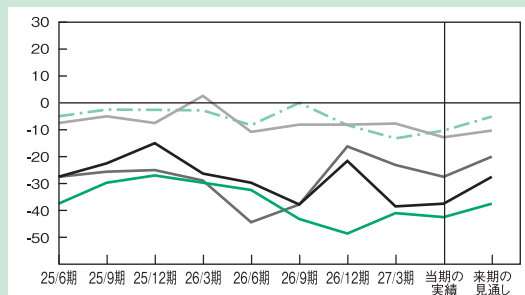
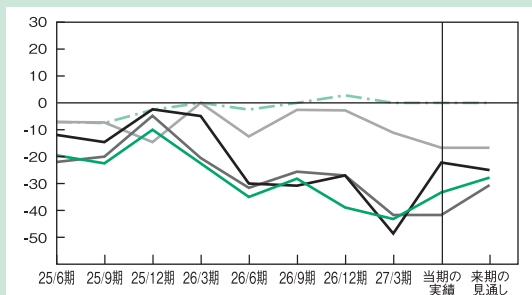
## ■ 県中南部

業況判断D.I.は△42.5(前期比△1.5)と厳しさは続く!

各D.I.は、売上額△37.5(前期比+1.0)、収益についても△27.5(同△4.4)と改善に遅れが出ています。原材料・仕入価格は43.6(同+9.4)と上昇するなか、販売価格については7.5(同△5.3)と若干の上昇にとどまっています。人手過不足は△12.8(同△5.1)と不足を示すも、前期比残業時間は△2.6(同△5.2)と減少しています。設備の状況は△10.3(同+2.9)と不足を示し、設備投資実施企業割合は10.5%となっています。

予想業況判断D.I.は△37.5(今期比+5.0)の見通し!

予想D.I.は、売上額△27.5(今期比+10.0)、収益についても△20.0(同+7.5)と厳しさが続く見通しとなっています。原材料・仕入価格は35.9(同△7.7)と上昇感が根強い見通しのなか、販売価格についても15.0(同+7.5)と上昇する見通しとなっています。設備投資実施予定企業割合は5.3%です。



# サービス業

業況判断D.I.  
△27.9

予想業況判断D.I.  
△18.0

回答企業 61社(回答率96.8%)  
県南西部 22社 / 県中南部 39社

今期の実績

## ■県南西部

業況判断D.I.は△36.4(前期比±0.0)と停滞!

各D.I.は、売上額△13.6(前期比+27.3)、収益についても△10.0(同+26.4)とマイナス域ながら大幅に改善しています。原材料・仕入価格は38.1(同+1.7)、販売価格は4.8(同+9.6)とともに上昇しています。人手過不足は△4.5(同+4.6)と不足を示すも、前期比残業時間は△13.6(同△13.6)と減少しています。設備の状況は△4.8(同△4.8)と不足を示し、設備投資実施企業割合は5.0%となっています。

来期の見通し

予想業況判断D.I.は△31.8(今期比+4.6)の見通し!

予想D.I.は、売上額△28.6(今期比△15.0)、収益についても△25.0(同△15.0)と低下する見通しとなっています。原材料・仕入価格は28.6(同△9.5)と上昇感が根強い見通しとなるなか、販売価格については△9.5(同△14.3)とマイナスに転じる見通しとなっています。設備投資実施予定企業割合は15.0%です。

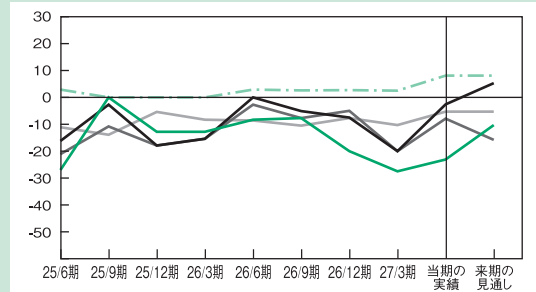
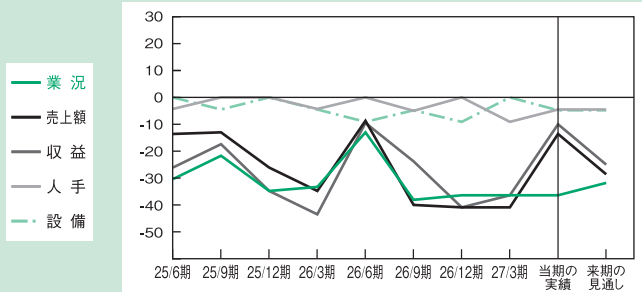
## ■県中南部

業況判断D.I.は△23.1(前期比+4.4)と厳しさは続く!

各D.I.は、売上額△2.6(前期比+17.4)、収益についても△7.9(同+12.1)とマイナス域ながら明るさが見えています。原材料・仕入価格は8.8(同+5.9)と上昇するなか、販売価格についても2.6(同+5.2)と上昇しています。人手過不足は△5.3(同+5.0)と不足を示すも、前期比残業時間は△5.3(同△5.3)と減少しています。設備の状況は8.1(同+5.6)と過剰を示し、設備投資実施企業割合は5.3%となっています。

予想業況判断D.I.は△10.3(今期比+12.8)の見通し!

予想D.I.は、売上額5.3(今期比+7.9)とプラスに転じる見通しのなか、収益については△15.8(同△7.9)と落ち込む見通しとなっています。原材料・仕入価格は5.9(同△2.9)と上昇感が残る見通しのなか、販売価格については2.6(同±0.0)と安定して推移する見通しとなっています。設備投資実施予定企業割合は5.3%です。



# 建設業

業況判断D.I.  
△6.9

予想業況判断D.I.  
△4.2

回答企業 73社(回答率94.8%)  
県南西部 25社 / 県中南部 48社

今期の実績

## ■県南西部

業況判断D.I.は△25.0(前期比△1.0)と停滞!

各D.I.は、売上額△24.0(前期比△16.0)、収益についても△28.0(同△16.0)とともに低下しています。原材料・仕入価格は16.0(同+4.0)と上昇するなか、販売価格は△13.0(同△13.0)と落ち込んでいます。人手過不足は0.0(同+12.0)と適正を示し、前期比残業時間は△12.0(同△4.0)と減少しています。設備の状況は△12.0(同+4.0)と不足を示し、設備投資実施企業割合は25.9%となっています。

来期の見通し

予想業況判断D.I.は△20.8(今期比+4.2)の見通し!

予想D.I.は、売上額△32.0(今期比△8.0)、収益についても△36.0(同△8.0)とともに低下する見通しとなっています。人手過不足は△4.0(同△4.0)と不足を示し、設備投資実施予定企業割合は19.2%となっています。

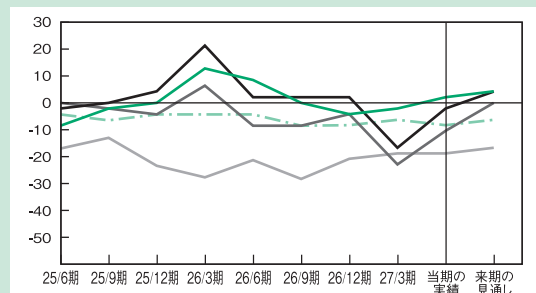
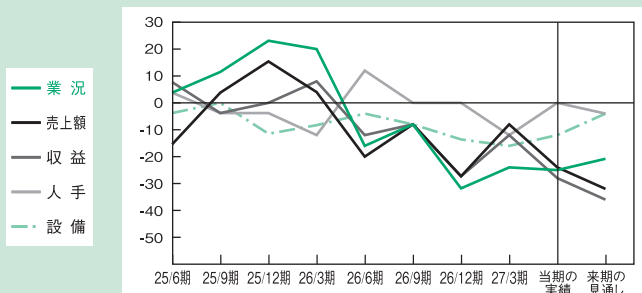
## ■県中南部

業況判断D.I.は2.1(前期比+4.2)と回復!

各D.I.は、売上額△2.1(前期比+14.6)、収益についても△10.4(同+12.5)と回復の兆しが見えています。原材料・仕入価格は29.8(同+4.3)と上昇するなか、販売価格は△2.2(同+2.1)と停滞しています。人手過不足は△18.8(同±0.0)と不足を示し、前期比残業時間は2.1(同+6.3)と増加しています。設備の状況は△8.3(同△2.0)と不足を示し、設備投資実施企業割合は6.3%となっています。

予想業況判断D.I.は4.3(今期比+2.2)の見通し!

予想D.I.は、売上額4.2(今期比+6.3)、収益についても0.0(同+10.4)と回復する見通しとなっています。人手過不足は△16.7(同+2.1)と不足を示し、設備投資実施予定企業割合は4.2%となっています。



# 不動産業

業況判断D.I.  
△14.3

予想業況判断D.I.  
△12.2

回答企業 49社 (回答率94.2%)  
県南西部 16社 / 県中南部 33社

今期の実績

## ■県南西部

業況判断D.I.は△6.3(前期比△12.6)と悪化!

各D.I.は、売上額6.3(前期比△18.7)と大幅に低下するも、収益については14.3(同+14.3)と上昇しています。仕入価格は8.3(同±0.0)と前期並みに推移するなか、販売価格は△8.3(同△0.6)と足踏み状態が続いています。資金繰りは6.7(同+6.7)と回復しています。人手過不足は△14.3(同±0.0)と不足を示すも、前期比残業時間は0.0(同±0.0)と適正を示しています。

来期の見通し

予想業況判断D.I.は0.0(今期比+6.3)の見通し!

予想D.I.は、売上額0.0(今期比△6.3)と低下する見通しのなか、収益は14.3(同±0.0)と安定して推移する見通しとなっています。仕入価格は8.3(同±0.0)、販売価格については△8.3(同±0.0)といずれも今期並みとなる見通しとなっています。

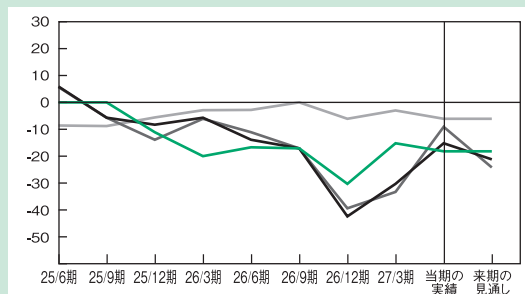
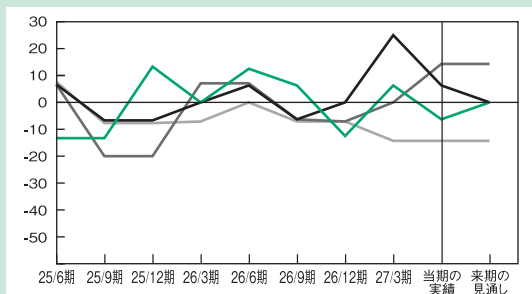
## ■県中南部

業況判断D.I.は△18.2(前期比△3.0)と停滞!

各D.I.は、売上額△15.2(前期比+15.1)、収益についても△9.1(同+24.2)と大幅に改善するも依然として停滞しています。仕入価格は△3.3(同+6.7)、販売価格についても△25.8(同△0.8)と回復に遅れがみられます。資金繰りは△3.0(同+6.1)と厳しさが続いています。人手過不足は△6.1(同△3.1)と不足を示し、前期比残業時間は3.0(同+6.0)と増加しています。

予想業況判断D.I.は△18.2(今期比±0.0)の見通し!

予想D.I.は、売上額△21.2(今期比△6.0)、収益△24.2(同△15.1)と更に落ち込む見通しとなっています。仕入価格は0.0(同+3.3)と緩やかに回復する見通しのなか、販売価格については△16.1(同+9.7)と回復に遅れの残る見通しとなっています。



## 調査員のコメントから

- 大手企業や海外企業からの受注減や外注加工費が高み、当期赤字となった。今後は外注加工費削減の為、自社で機械をリースし部品を生産することで、黒字転換したい。(金属製品製造業：県中南部)
- 業界全体としてやや低調であり、同業他社の廃業も耳にする。海外製品との競争が激化している。(その他の製造業：県中南部)
- 売上は前期比ほぼ変わらない状況であり、経費削減をさらに進めるべく事業規模の見直しを図っている。(建築材料卸売業：県南西部)
- 仕入価格、ガソリン代上昇の影響を受けている。(飲食料点小売業：県南西部)
- 売上については、固定客の高齢化により減少傾向にある。また、量販店との競合も激化しており、収益面においても厳しい状態が続いている。(飲食料点小売業：県中南部)
- 板金技術が高く、固定客を多数抱えている。安定した受注先を確保している。(自動車整備および駐車場業：県中南部)
- ソーラーパネル工事の受注が好調であるが、収益に変動はない。(設備工事業：県南西部)
- メインの受注先である大手企業からの受注が少なく、安定した売上が確保できず、資金繰りは厳しい。(職別工事業：県中南部)
- 消費税8%に消費者が慣れてきたのか、不動産にも動きが出てきた。(不動産代理業・仲介業：県中南部)

## 調査の要領

- 1.調査時点 平成27年6月1日～平成27年6月5日
- 2.調査方法 原則として、当金庫職員による面接聴き取りによる感触調査
- 3.調査地域 当金庫本支店のある地区を以下の2地域に区分した地域

県南西部ブロック	大磯町、二宮町、中井町、小田原市下中地区
県中南部ブロック	平塚市、茅ヶ崎市、伊勢原市、厚木市

- 4.分析方法 D.I.判断指数を中心に分析  
(D.I.：調査企業による5段階の評価における「増加(A+B)」の全体構成比と、「減少(D+E)」の構成比との差)

増加	やや増加	変わらず	やや減少	減少
A %	B %	C %	D %	E %

**中南信用金庫**

<http://www.chunan-shinkin.co.jp>