

ちゅうなん

No.38 平成27年10月~12月期

# 景気動向調査

中南信用金庫 経営情報センター

所在地:伊勢原市桜台1-16-12 ☎ 0120-775-598

## 全業種総合

回答企業 **342社**(回答率94.2%)

県南西部 125社  
県中南部 217社

今期の実績

### 業況判断D.I.は△9.4と改善!

当金庫の営業地域における企業の景気について、「良い」と答えた企業の割合から「悪い」と答えた企業の割合を差し引いた今期の業況判断D.I.は、県南西部が△11.2(前期比+5.7)、県中南部が△8.4(同+7.4)となりました。ブロック別におけるその他の各D.I.の内容は以下のとおりです。

#### ■県南西部

売上額は△5.6(前期比+5.3)と厳しさが続くなか、原材料・仕入価格は14.7(同△3.8)と上昇感が強く、収益については△9.0(同+5.7)と小幅な回復にとどまっています。設備投資実施企業の割合は11.8%。なお、設備の状況は△1.9(同+1.1)と、卸・小売業、サービス業、建設業で不足感がみられ、人手過不足は△8.9(同+0.6)と、製造業、卸・小売業、サービス業、不動産業で不足感がみられます。

#### ■県中南部

売上額は△1.4(前期比+11.4)と改善の兆しがみえるなか、原材料・仕入価格は8.7(同△5.9)と上昇感が強く、収益については△8.3(同+7.0)と足踏み状態が続いています。設備投資実施企業の割合は5.9%。なお、設備の状況は△5.0(同+1.2)と、製造業、卸・小売業、サービス業、建設業で不足感がみられ、人手過不足は△14.4(同△4.7)と、全業種で不足感がみられます。

来期の見通し

### 予想業況判断D.I.は△9.5の見通し!

来期の業況判断D.I.は、県南西部△17.9(今期比△6.7)、県中南部△4.7(同+3.7)となりました。ブロック別におけるその他の各予想D.I.の内容は以下のとおりです。

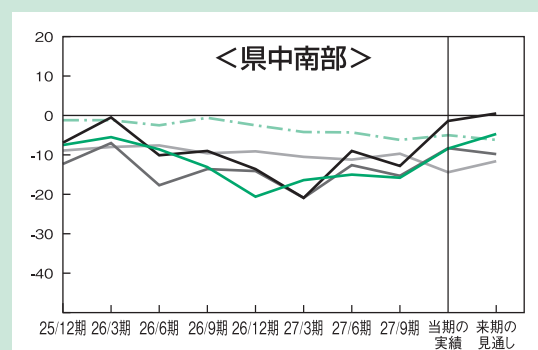
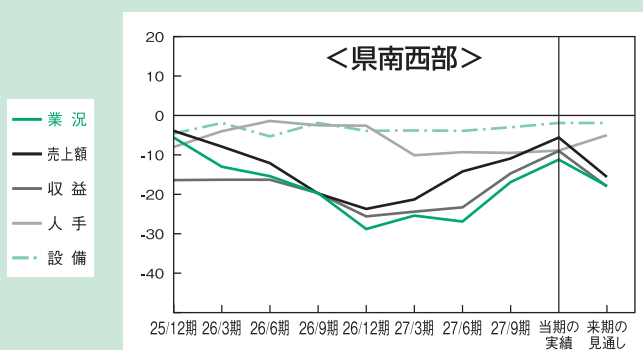
#### ■県南西部

売上額は△15.6(今期比△10.0)、収益は△18.0(同△9.0)と落ち込む見通しとなり、業況は製造業、卸・小売業、サービス業、建設業で今期より悪化する見通しとなっています。

#### ■県中南部

売上額は0.5(今期比+1.9)、収益は△9.8(同△1.5)と今期並みに推移する見通しとなり、業況はサービス業、建設業、不動産業で今期より回復する見通しとなっています。

## 全業種総合D.I.の推移



# 製 造 業

業況判断D.I.  
0.0

予想業況判断D.I.  
△5.8

回答企業 71社 (回答率95.9%)  
県南西部 25社 / 県中南部 46社

今期の実績

## ■県南西部

業況判断D.I.は△4.0(前期比+0.5)と停滞!

各D.I.は、売上額4.0(前期比+8.5)、収益についても△4.0(同+5.1)と回復の兆しがみえています。原材料・仕入価格は8.7(同△6.3)と上昇感が残るなか、販売価格については△16.0(同△1.7)と停滞しています。人手過不足は△12.0(同+1.6)と不足を示し、前期比残業時間は4.0(同△14.2)と増加しています。設備の状況は4.0(同△0.5)と過剰を示し、設備投資実施企業割合は4.3%となっています。

来期の見通し

予想業況判断D.I.は△16.0(今期比△12.0)の見通し!

予想D.I.は、売上額△8.0(今期比△12.0)と低下するなか、収益についても△16.0(同△12.0)と落ち込む見通しとなっています。原材料・仕入価格は8.7(同±0.0)と上昇感が残る見通しのなか、販売価格については△16.0(同±0.0)と改善に遅れが出る見通しとなっています。設備投資実施予定企業割合は13.6%です。

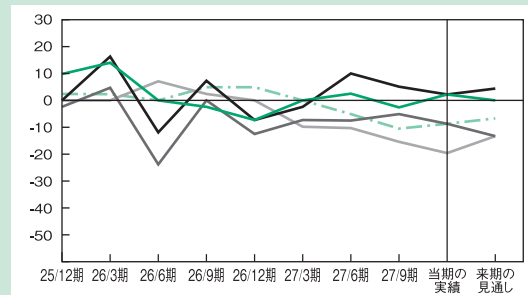
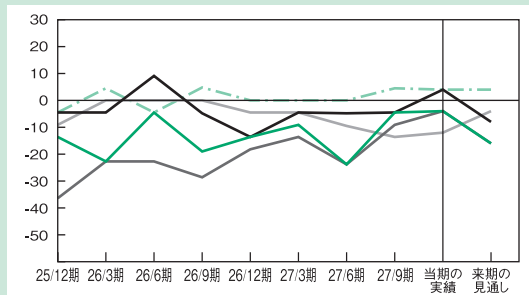
## ■県中南部

業況判断D.I.は2.2(前期比+4.8)と回復!

各D.I.は、売上額2.2(前期比△2.9)、収益についても△8.7(同△3.6)と足踏み状態が続いています。原材料・仕入価格は15.6(同△4.9)と上昇感が根強いなか、販売価格は△6.5(同+1.2)と停滞しています。人手過不足は△19.6(同△4.2)と不足を示し、前期比残業時間は2.2(同△0.4)と増加しています。設備の状況は△8.7(同+1.8)と不足を示し、設備投資実施企業割合は9.3%となっています。

予想業況判断D.I.は0.0(今期比△2.2)の見通し!

予想D.I.は、売上額4.4(今期比+2.2)と上昇するも、収益については△13.3(同△4.6)と厳しさが続く見通しとなっています。原材料・仕入価格は13.3(同△2.3)と上昇感が残る見通しのなか、販売価格については△2.2(同+4.3)と回復に遅れの出る見通しとなっています。設備投資実施予定企業割合は2.4%です。



# 卸・小売業

業況判断D.I.  
△23.8

予想業況判断D.I.  
△25.6

回答企業 80社 (回答率94.1%)  
県南西部 36社 / 県中南部 44社

今期の実績

## ■県南西部

業況判断D.I.は△19.4(前期比+7.1)と改善傾向は続く!

各D.I.は、売上額0.0(前期比+23.5)、収益についても△2.9(同+30.4)と大幅に改善しています。原材料・仕入価格は16.7(同△7.5)と上昇感が強いなか、販売価格についても11.1(同+11.1)と上昇しています。人手過不足は△11.1(同△2.0)と不足を示し、前期比残業時間は5.7(同+2.6)と増加しています。設備の状況は△2.8(同+0.3)と不足を示し、設備投資実施企業割合は12.5%となっています。

来期の見通し

予想業況判断D.I.は△20.0(今期比△0.6)の見通し!

予想D.I.は、売上額△8.8(今期比△8.8)、収益についても△8.8(同△5.9)と後退する見通しとなっています。原材料・仕入価格は8.8(同△7.9)と上昇感が残る見通しのなか、販売価格については8.6(同△2.5)と堅調に推移する見通しとなっています。設備投資実施予定企業割合は10.3%です。

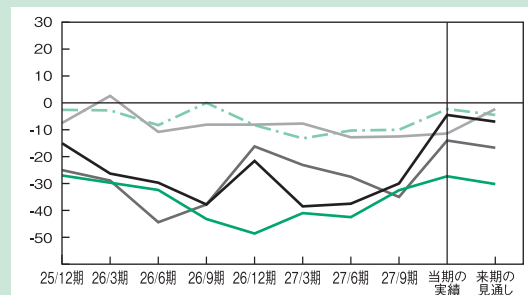
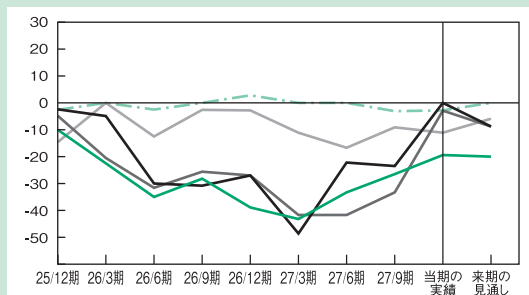
## ■県中南部

業況判断D.I.は△27.3(前期比+5.2)と厳しさが続くも上向く!

各D.I.は、売上額△4.5(前期比+25.5)、収益についても△14.0(同+21.0)とマイナス域ながら大幅に改善しています。原材料・仕入価格は13.6(同△11.4)と上昇感が残るなか、販売価格については△6.8(同△6.8)とマイナスに転じています。人手過不足は△11.4(同+1.1)と不足を示すも、前期比残業時間は0.0(同+7.5)と適正を示しています。設備の状況は△2.3(同+7.7)と不足を示し、設備投資実施企業割合は4.9%となっています。

予想業況判断D.I.は△30.2(今期比△2.9)の見通し!

予想D.I.は、売上額△7.0(今期比△2.5)、収益についても△16.7(同△2.7)と厳しさが増す見通しとなっています。原材料・仕入価格は11.6(同△2.0)と上昇感が根強い見通しのなか、販売価格については△7.0(同△0.2)と低下する見通しとなっています。設備投資実施予定企業割合は9.8%です。



# サービス業

業況判断D.I.  
△15.6

予想業況判断D.I.  
△18.8

回答企業 65社(回答率95.6%)  
県南西部 23社/県中南部 42社

今期の実績

## ■県南西部

業況判断D.I.は△13.0(前期比+20.3)と回復傾向!

各D.I.は、売上額△21.7(前期比+10.1)、収益についても△26.1(同+1.2)と依然として厳しさが続いています。原材料・仕入価格は22.7(同△3.6)と上昇感が強いなか、販売価格は△13.6(同△27.9)とマイナスに転じています。人手過不足は△8.7(同△4.2)と不足を示すも、前期比残業時間は0.0(同+4.5)と適正を示しています。設備の状況は△4.3(同+0.5)と不足を示し、設備投資実施企業割合は18.2%となっています。

来期の見通し

予想業況判断D.I.は△30.4(今期比△17.4)の見通し!

予想D.I.は、売上額△52.2(今期比△30.5)、収益についても△47.8(同△21.7)と大幅に落ち込む見通しとなっています。原材料・仕入価格は13.6(同△9.1)と上昇感が根強い見通しとなるなか、販売価格については△18.2(同△4.6)と厳しさが残る見通しとなっています。設備投資実施予定企業割合は19.0%です。

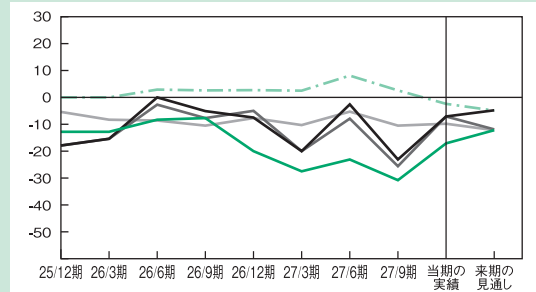
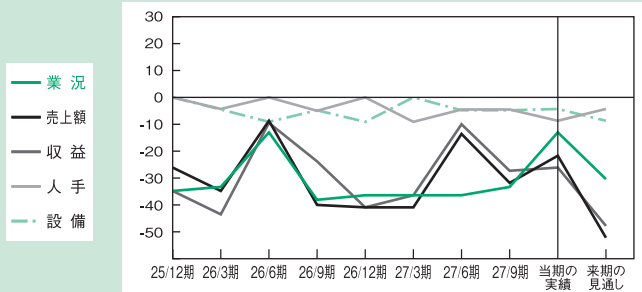
## ■県中南部

業況判断D.I.は△17.1(前期比+13.7)と改善の兆し!

各D.I.は、売上額△7.1(前期比+16.0)、収益についても△7.1(同+18.5)とマイナス域ながらも改善しています。原材料・仕入価格は0.0(同△8.8)と低下するなか、販売価格については△5.0(同+2.7)と停滞しています。人手過不足は△9.8(同+0.7)と不足を示すも、前期比残業時間は△9.8(同△7.2)と減少しています。設備の状況は△2.4(同△5.0)と不足を示し、設備投資実施企業割合は5.1%となっています。

予想業況判断D.I.は△12.2(今期比+4.9)の見通し!

予想D.I.は、売上額△4.8(今期比+2.3)、収益については△11.9(同△4.8)と回復に遅れが出る見通しとなっています。原材料・仕入価格は5.4(同+5.4)と上昇する見通しのなか、販売価格については△5.0(同±0.0)と停滞する見通しとなっています。設備投資実施予定企業割合は12.5%です。



# 建設業

業況判断D.I.  
5.6

予想業況判断D.I.  
11.3

回答企業 72社(回答率92.3%)  
県南西部 25社/県中南部 47社

今期の実績

## ■県南西部

業況判断D.I.は△8.0(前期比+8.0)と小幅な改善!

各D.I.は、売上額△8.0(前期比△16.0)、収益についても△12.5(同△12.5)と、ともに悪化しています。原材料・仕入価格は16.0(同△4.8)と上昇感が残るなか、販売価格については0.0(同△4.2)と低下しています。人手過不足は0.0(同+12.0)と適正を示すも、前期比残業時間は12.0(同+12.0)と増加しています。設備の状況は△4.2(同+3.8)と不足を示し、設備投資実施企業割合は12.0%となっています。

来期の見通し

予想業況判断D.I.は△16.7(今期比△8.7)の見通し!

予想D.I.は、売上額0.0(今期比+8.0)、収益についても△8.0(同+4.5)と、明るさが見える見通しとなっています。人手過不足は0.0(同±0.0)と適正を示し、設備投資実施予定企業割合は23.1%となっています。

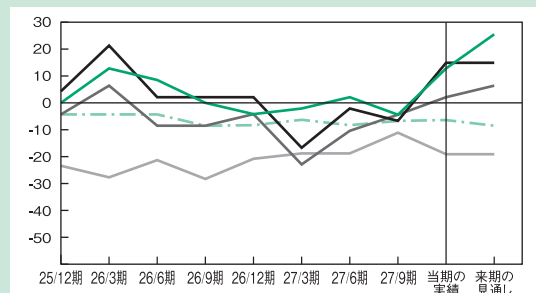
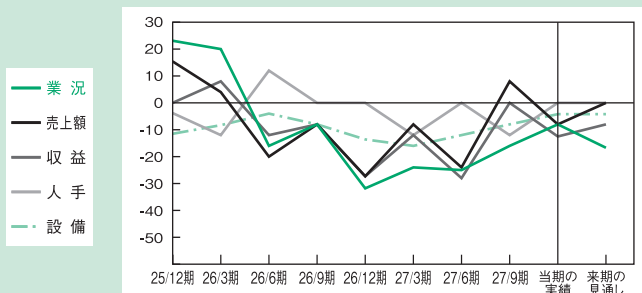
## ■県中南部

業況判断D.I.は12.8(前期比+17.2)と回復!

各D.I.は、売上額14.9(前期比+21.6)、収益についても2.1(同+6.5)と、ともにプラスに転じています。原材料・仕入価格17.4(同+1.1)と上昇感が根強いなか、販売価格は△4.4(同△4.4)と低下しています。人手過不足は△19.1(同△8.0)と不足を示すも、前期比残業時間は△4.3(同+2.4)と減少しています。設備の状況は△6.4(同+0.3)と不足を示し、設備投資実施企業割合は4.3%となっています。

予想業況判断D.I.は25.5(今期比+12.7)の見通し!

予想D.I.は、売上額14.9(今期比±0.0)と今期並みに推移する見通しのなか、収益については6.4(同+4.3)と小幅に改善する見通しとなっています。人手過不足は△19.1(同±0.0)と不足を示し、設備投資実施予定企業割合は2.1%となっています。



# 不動産業

業況判断D.I.  
△13.0

予想業況判断D.I.  
△7.4

回答企業 54社 (回答率93.1%)  
県南西部 16社 / 県中南部 38社

今期の実績

## ■県南西部

業況判断D.I.は△6.3(前期比△12.6)と悪化!

各D.I.は、売上額△6.3(前期比△12.6)、収益についても0.0(同△14.3)と、ともに落ち込んでいます。仕入価格は0.0(同+8.3)と上昇するなか、販売価格については△25.0(同△1.9)と足踏み状態が続いています。資金繰りは△6.3(同±0.0)と停滞しています。人手過不足は△14.3(同△7.2)と不足を示すも、前期比残業時間は0.0(同+8.3)と適正を示しています。

来期の見通し

予想業況判断D.I.は0.0(今期比+6.3)の見通し!

予想D.I.は、売上額△12.5(今期比△6.2)、収益についても△13.3(同△13.3)と、ともに落ち込む見通しとなっています。仕入価格は0.0(同±0.0)、販売価格については△25.0(同±0.0)と、いずれも今期並みとなる見通しとなっています。

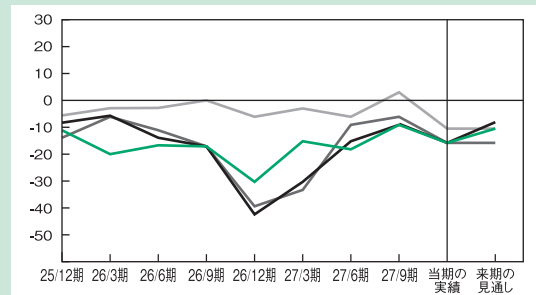
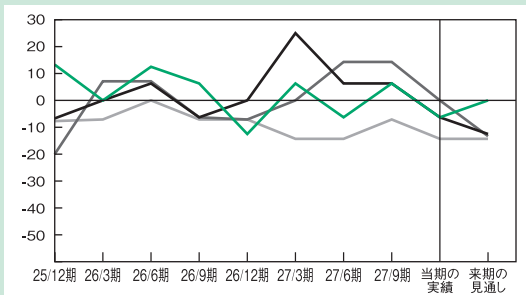
## ■県中南部

業況判断D.I.は△15.8(前期比△6.7)と厳しさは続く!

各D.I.は、売上額△15.8(前期比△6.7)、収益についても△15.8(同△9.7)と低下しています。仕入価格は△8.3(同△4.9)、販売価格についても△10.8(同△4.3)と回復に遅れがみられます。資金繰りは7.9(同+14.0)と回復しています。人手過不足は△10.5(同△13.5)と不足を示すも、前期比残業時間は0.0(同+6.1)と適正を示しています。

予想業況判断D.I.は△10.5(今期比+5.3)の見通し!

予想D.I.は、売上額△8.1(今期比+7.7)、収益△15.8(同±0.0)と厳しい状況が続く見通しとなっています。仕入価格は△8.3(同±0.0)と停滞する見通しのなか、販売価格についても△10.8(同±0.0)と足踏み状態が続く見通しとなっています。



## 調査員のコメントから

- 受注が増加しているが、来年1～3月については不明であり、一時的な増加かもしれない。注文も納品まで短期のものが多い。(金属製品製造業：県南西部)
- 仕入価格の高騰および社会保障費等件費の支出増により、収益性は悪化している。(繊維工業：県中南部)
- 業況は順調に推移しているものの、景気の変動により、いつ業況悪化に転じるかわからないという不安感から、積極的な設備投資には至っていない。(金属プレス・メッキ・彫刻業・熱処理業：県中南部)
- プレミアム商品券の効果で、新規のお客様が若干増加した。(飲食店：県南西部)
- 卸売価格の下落により量販するも、売上は下降気味。年末の需要に期待している。(農畜産物・水産物卸売業：県中南部)
- 資金繰りが改善されてきている為、従業員の新規雇用を行い、業務拡大を計画している。(その他のサービス業：県中南部)
- 工期延長によって、この四半期は売上が伸び悩み、資金繰りにも多少影響があった。(職別工事業：県南西部)
- 受注増加傾向に推移、新規顧客も順調に獲得しており、人員不足(職人)に悩まされている。(職別工事業：県中南部)
- 人口の流入がない為、住宅が飽和状態の感がある。住宅の販売価格が下降するのがわかりきっており、仕入も難しい。(建売業・土地売買業：県中南部)

## 調査の要領

- 1.調査時点 平成27年12月1日～平成27年12月7日
- 2.調査方法 原則として、当金庫職員による面接聴き取りによる感触調査
- 3.調査地域 当金庫本支店のある地区を以下の2地域に区分した地域

県南西部ブロック	大磯町、二宮町、中井町、小田原市下中地区
県中南部ブロック	平塚市、茅ヶ崎市、伊勢原市、厚木市

- 4.分析方法 D.I.判断指数を中心に分析  
(D.I.：調査企業による5段階の評価における「増加(A+B)」の全体構成比と、「減少(D+E)」の構成比との差)

増加	やや増加	変わらず	やや減少	減少
A %	B %	C %	D %	E %

**中南信用金庫**

<http://www.chunan-shinkin.co.jp>