

ちゅうなん

No.40 平成28年4月～6月期

# 景気動向調査

中南信用金庫 経営情報センター

所在地:伊勢原市桜台1-16-12 ☎ 0120-775-598

## 全業種総合

回答企業 **344社**(回答率95.0%)

県南西部 127社

県中南部 217社

### 今期の実績

### 業況判断D.I.は△14.5と停滞!

当金庫の営業地域における企業の景気について、「良い」と答えた企業の割合から「悪い」と答えた企業の割合を差し引いた今期の業況判断D.I.は、県南西部が△20.5(前期比+2.5)、県中南部が△11.1(同+1.9)となりました。ブロック別におけるその他の各D.I.の内容は以下のとおりです。

#### ■県南西部

売上額は△13.4(前期比+2.5)と足踏み状態のなか、原材料・仕入価格は6.8(同△4.4)と上昇感が強く、収益については△17.6(同△0.5)と低下しています。設備投資実施企業の割合は9.6%。なお、設備の状況は1.8(同+3.7)と、製造業、サービス業で過剰感がみられ、人手過不足は△3.2(同+0.1)と、製造業、卸・小売業で不足感がみられます。

#### ■県中南部

売上額は△10.1(前期比△6.9)と低下するなか、原材料・仕入価格は9.2(同△0.9)と上昇感が根強く、収益については△16.6(同△6.0)と低下しています。設備投資実施企業の割合は8.9%。なお、設備の状況は△6.8(同+1.1)と、製造業、卸・小売業、建設業で不足感がみられ、人手過不足は△10.6(同+1.4)と、全業種で不足感がみられます。

### 来期の見通し

### 予想業況判断D.I.は△13.4の見通し!

来期の業況判断D.I.は、県南西部△19.7(今期比+0.8)、県中南部△9.7(同+1.4)となりました。ブロック別におけるその他の各予想D.I.の内容は以下のとおりです。

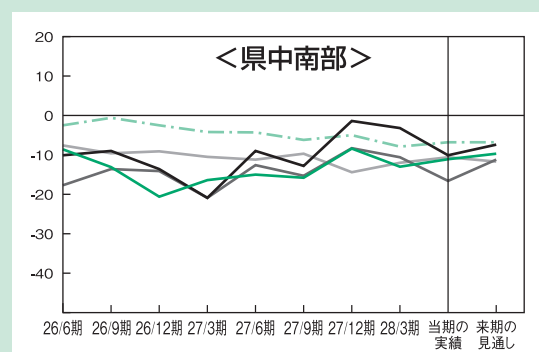
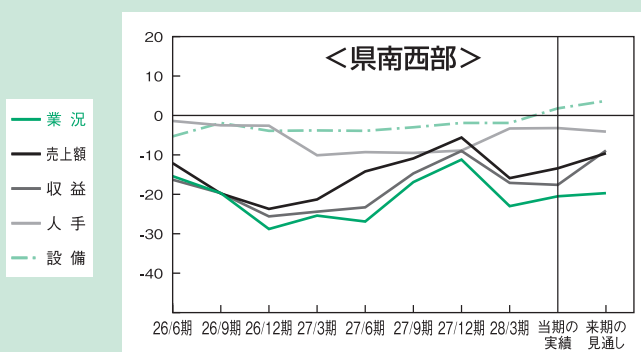
#### ■県南西部

売上額は△9.6(今期比+3.8)、収益は△8.9(同+8.7)とマイナス域ながらも回復する見通しとなり、業況は卸・小売業、建設業で今期より回復する見通しとなっています。

#### ■県中南部

売上額は△7.4(今期比+2.7)、収益は△11.2(同+5.4)とマイナス域ながらも回復する見通しとなり、業況は卸・小売業、不動産業で今期より回復する見通しとなっています。

## 全業種総合D.I.の推移



# 製 造 業

業況判断D.I.  
△4.2

予想業況判断D.I.  
△7.0

回答企業 71社 (回答率97.3%)  
県南西部 26社 / 県中南部 45社

今期の実績

## ■県南西部

業況判断D.I.は△11.5(前期比+0.5)と停滞!

各D.I.は、売上額△7.7(前期比△7.7)とマイナス域に転じ、収益についても△23.1(同△7.1)と厳しさが増えています。原材料・仕入価格は0.0(同△9.1)と低下するなか、販売価格については△15.4(同+0.6)と回復に遅れが出ています。人手過不足は△11.5(同+0.5)と不足を示すも、前期比残業時間は0.0(同△12.0)と適正を示しています。設備の状況は11.5(同+7.5)と過剰を示し、設備投資実施企業割合は0.0%となっています。

来期の見通し

予想業況判断D.I.は△19.2(今期比△7.7)の見通し!

予想D.I.は、売上額△3.8(今期比+3.9)、収益についても△15.4(同+7.7)とマイナス域ながらも持ち直す見通しとなっています。原材料・仕入価格は0.0(同±0.0)と安定して推移する見通しのなか、販売価格については△15.4(同±0.0)と改善に遅れが出る見通しとなっています。設備投資実施予定企業割合は4.0%です。

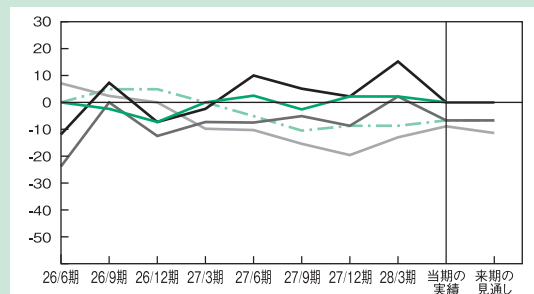
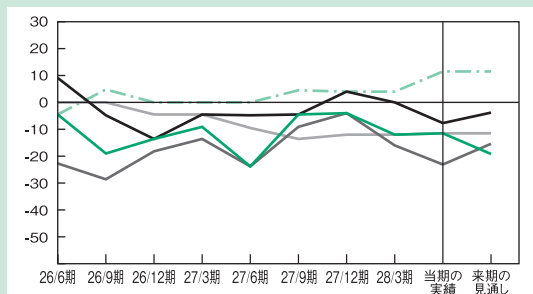
## ■県中南部

業況判断D.I.は0.0(前期比△2.2)と足踏み!

各D.I.は、売上額0.0(前期比△15.2)、収益についても△6.7(同△8.9)と、ともに低下しています。原材料・仕入価格は6.7(同△4.2)と上昇感が根強いなか、販売価格は△4.5(同△0.2)と停滞しています。人手過不足は△8.9(同+4.1)と不足を示すも、前期比残業時間は0.0(同+2.2)と適正を示しています。設備の状況は△6.7(同+2.0)と不足を示し、設備投資実施企業割合は15.9%となっています。

予想業況判断D.I.は0.0(今期比±0.0)の見通し!

予想D.I.は、売上額0.0(今期比±0.0)、収益についても△6.7(同±0.0)と、ともに今期並みに推移する見通しとなっています。原材料・仕入価格は6.7(同±0.0)と上昇感が残る見通しのなか、販売価格については△2.3(同+2.2)と足踏み状態が続く見通しとなっています。設備投資実施予定企業割合は11.6%です。



# 卸・小売業

業況判断D.I.  
△34.6

予想業況判断D.I.  
△27.2

回答企業 81社 (回答率95.3%)  
県南西部 38社 / 県中南部 43社

今期の実績

## ■県南西部

業況判断D.I.は△36.8(前期比+3.7)と冷え込みは続く!

各D.I.は、売上額△18.4(前期比+5.9)と若干回復するも、収益については△24.3(同△8.1)と厳しさが続いています。原材料・仕入価格は11.1(同+3.0)と上昇感が強いなか、販売価格については0.0(同△2.7)と低下しています。人手過不足は△2.8(同△5.6)と不足を示すも、前期比残業時間は0.0(同±0.0)と適正を示しています。設備の状況は△2.8(同△2.8)と不足を示し、設備投資実施企業割合は11.8%となっています。

来期の見通し

予想業況判断D.I.は△23.7(今期比+13.1)の見通し!

予想D.I.は、売上額△18.4(今期比±0.0)、収益についても△16.2(同+8.1)と回復に遅れが出る見通しとなっています。原材料・仕入価格は2.8(同△8.3)と上昇感が残る見通しのなか、販売価格については0.0(同±0.0)と堅調に推移する見通しとなっています。設備投資実施予定企業割合は9.1%です。

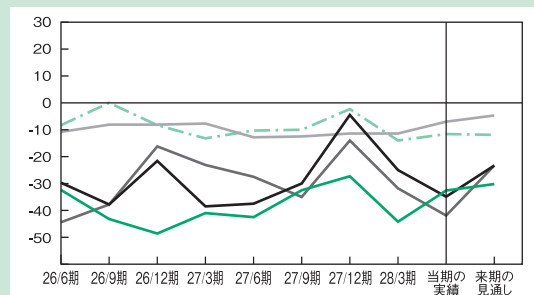
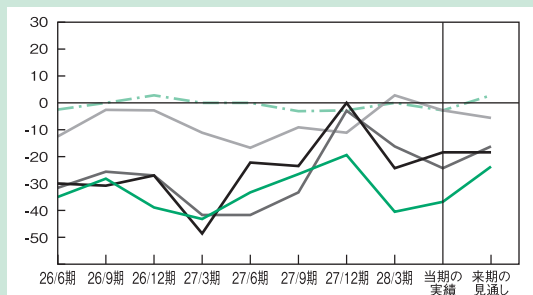
## ■県中南部

業況判断D.I.は△32.6(前期比+11.6)と厳しさは根強い!

各D.I.は、売上額△34.9(前期比△9.9)、収益についても△41.9(同△10.1)と悪化しています。原材料・仕入価格は23.3(同+0.6)と上昇感が根強いなか、販売価格については2.3(同+11.4)とプラスに転じています。人手過不足は△7.0(同+4.4)と不足を示すも、前期比残業時間は△2.3(同△2.3)と減少しています。設備の状況は△11.6(同+2.4)と不足を示し、設備投資実施企業割合は12.8%となっています。

予想業況判断D.I.は△30.2(今期比+2.4)の見通し!

予想D.I.は、売上額△23.3(今期比+11.6)、収益についても△23.3(同+18.6)とマイナス域ながらも改善する見通しとなっています。原材料・仕入価格は20.9(同△2.4)と上昇感が根強い見通しのなか、販売価格についても7.0(同+4.7)と上昇する見通しとなっています。設備投資実施予定企業割合は10.3%です。



# サービス業

業況判断D.I.  
△17.5

予想業況判断D.I.  
△27.4

回答企業 63社(回答率92.6%)  
県南西部 21社/県中南部 42社

今期の実績

## ■県南西部

業況判断D.I.は△9.5(前期比+17.8)と大幅に回復!

各D.I.は、売上額△4.8(前期比+31.6)、収益についても△4.8(同+38.1)と、ともにマイナス域ながらも大幅に改善しています。原材料・仕入価格は15.0(同△5.0)と上昇感が根強いなか、販売価格は△22.2(同△7.2)と低下しています。人手過不足は0.0(同+4.8)と適正を示し、前期比残業時間は△9.5(同△4.7)と減少しています。設備の状況は4.8(同+9.3)と過剰を示し、設備投資実施企業割合は10.5%となっています。

来期の見通し

予想業況判断D.I.は△33.3(今期比△23.8)の見通し!

予想D.I.は、売上額△23.8(今期比△19.0)、収益についても△14.3(同△9.5)と後退する見通しとなっています。原材料・仕入価格は15.0(同±0.0)と上昇感が根強い見通しとなるなか、販売価格については△16.7(同+5.5)と停滞する見通しとなっています。設備投資実施予定企業割合は10.5%です。

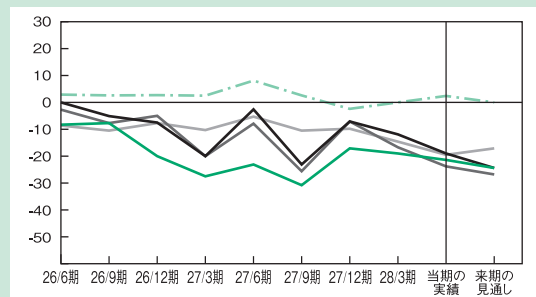
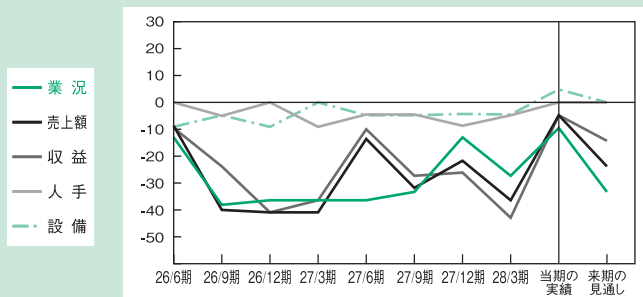
## ■県中南部

業況判断D.I.は△21.4(前期比△2.4)と停滞!

各D.I.は、売上額△19.0(前期比△7.1)、収益についても△23.8(同△7.1)と厳しさが続いています。原材料・仕入価格は2.9(同+2.9)と上昇するなか、販売価格については△7.1(同△4.7)と落ち込んでいます。人手過不足は△19.5(同△4.9)と不足を示すも、前期比残業時間は△4.9(同△2.5)と減少しています。設備の状況は2.4(同+2.4)と過剰を示し、設備投資実施企業割合は5.0%となっています。

予想業況判断D.I.は△24.4(今期比△3.0)の見通し!

予想D.I.は、売上額△24.4(今期比△5.4)、収益についても△26.8(同△3.0)と足踏み状態が続く見通しとなっています。原材料・仕入価格は3.0(同+0.1)と上昇感が残る見通しのなか、販売価格については△4.9(同+2.2)と小幅な改善に留まる見通しとなっています。設備投資実施予定企業割合は2.4%です。



# 建設業

業況判断D.I.  
△4.1

予想業況判断D.I.  
△1.4

回答企業 73社(回答率93.6%)  
県南西部 26社/県中南部 47社

今期の実績

## ■県南西部

業況判断D.I.は△23.1(前期比△11.6)と後退!

各D.I.は、売上額△26.9(前期比△11.5)、収益についても△23.1(同△7.7)と、ともに厳しさが増えています。原材料・仕入価格は3.8(同△7.7)と上昇感が残るなか、販売価格については△4.0(同△8.0)とマイナスに転じています。人手過不足は0.0(同+3.8)と適正を示し、前期比残業時間は△3.8(同△7.6)と減少しています。設備の状況は△3.8(同+3.9)と不足を示し、設備投資実施企業割合は15.4%となっています。

来期の見通し

予想業況判断D.I.は△7.7(今期比+15.4)の見通し!

予想D.I.は、売上額0.0(今期比+26.9)、収益については4.0(同+27.1)と、ともに大幅に回復する見通しとなっています。人手過不足は0.0(同±0.0)と適正を示し、設備投資実施予定企業割合は8.0%となっています。

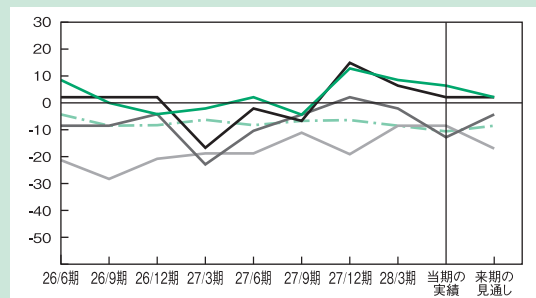
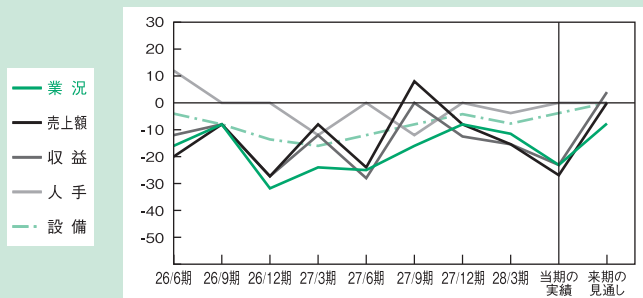
## ■県中南部

業況判断D.I.は6.4(前期比△2.1)と堅調に推移!

各D.I.は、売上額2.1(前期比△4.3)とプラスを維持するも、収益については△12.8(同△10.7)と落ち込んでいます。原材料・仕入価格は8.7(同△4.3)と上昇感が根強いなか、販売価格は△8.9(同+2.2)と足踏み状態が続いています。人手過不足は△8.5(同±0.0)と不足を示すも、前期比残業時間は△4.3(同△4.3)と減少しています。設備の状況は△10.6(同△2.1)と不足を示し、設備投資実施企業割合は2.2%となっています。

予想業況判断D.I.は2.1(今期比△4.3)の見通し!

予想D.I.は、売上額2.1(今期比±0.0)と安定して推移する見通しのなか、収益についても△4.3(同+8.5)とマイナス域ながらも改善する見通しとなっています。人手過不足は△17.0(同△8.5)と不足を示し、設備投資実施予定企業割合は0.0%となっています。



# 不動産業

業況判断D.I.  
△8.9

予想業況判断D.I.  
△1.8

回答企業 56社 (回答率96.6%)  
県南西部 16社 / 県中南部 40社

## ■県南西部

業況判断D.I.は△6.3(前期比+6.2)と回復の兆し!

各D.I.は、売上額0.0(前期比△6.3)、収益についても0.0(同△14.3)と、ともに低下しています。仕入価格は0.0(同△9.1)と低下するなか、販売価格については△7.7(同+0.6)と停滞しています。資金繰りは12.5(同△0.8)と安定しています。人手過不足は0.0(同±0.0)と適正を示し、前期比残業時間も0.0(同±0.0)と適正を示しています。

予想業況判断D.I.は△12.5(今期比△6.2)の見通し!

予想D.I.は、売上額6.7(今期比+6.7)、収益についても6.7(同+6.7)と、ともに上昇する見通しとなっています。仕入価格は0.0(同±0.0)、販売価格については△7.7(同±0.0)と、いずれも今期並みとなる見通しとなっています。

## ■県中南部

業況判断D.I.は△10.0(前期比+5.8)と小幅ながら上向!

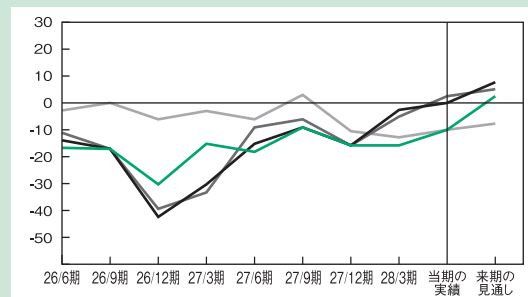
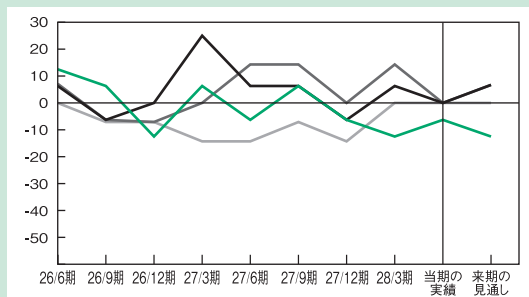
各D.I.は、売上額0.0(前期比+2.6)、収益についても2.5(同+7.6)と、ともに上昇しています。仕入価格は2.6(同+2.6)と上昇するなか、販売価格についても0.0(同+18.9)と上昇しています。資金繰りは7.5(同+12.8)と改善しています。人手過不足は△10.0(同+2.8)と不足を示し、前期比残業時間は2.5(同△0.1)と増加しています。

予想業況判断D.I.は2.5(今期比+12.5)の見通し!

予想D.I.は、売上額7.7(今期比+7.7)、収益についても5.1(同+2.6)と、ともに上昇する見通しとなっています。仕入価格は2.7(同+0.1)と上昇感が残る見通しのなか、販売価格については0.0(同±0.0)と安定して推移する見通しとなっています。

今期の実績

来期の見通し



## 調査員のコメントから

- 事業計画の売上目標を達成し、管理体制も見直した為、利益も確保できた。今後は新たな受注獲得に向けて営業に注力する。(金属製品製造業:県中南部)
- コスト削減の動きを受け、大手との価格競争にさらされ、価格を下げざるを得ない状況により利益を出すのが難しくなっている。(その他の小売業:県南西部)
- 仕入れ値が上昇しているが、販売価格を簡単に上げるわけにもいかず、利益を出すのが難しい状況である。(飲食品小売業:県南西部)
- 対面販売の強化に努め、売上、収益は比較的順調に推移している。(飲食品小売業:県中南部)
- 地区外に高齢化が進んでおり、取引先の確保・維持をするにも大変である。(自動車整備および駐車場業:県南西部)
- 板金技術に定評があり、固定客を多数抱えている。業況については安定して推移している。(自動車整備および駐車場業:県中南部)
- 主に公共工事を行っているが、最近では細かい指示が多く、受注しても利益にならず割に合わないことも多い。(総合工事業:県南西部)
- 利益率の高いリフォーム等の受注を多く確保。今後は、少しでも公共工事を確保できればと考えている。(設備工事業:県中南部)
- 個人住宅の仲介件数が伸びず、売上、利益ともに減少傾向。(不動産代理業・仲介業:県中南部)

## 調査の要領

- 1.調査時点 平成28年6月1日～平成28年6月7日
- 2.調査方法 原則として、当金庫職員による面接聴き取りによる感触調査
- 3.調査地域 当金庫本支店のある地区を以下の2地域に区分した地域

県南西部ブロック	大磯町、二宮町、中井町、小田原市下中地区
県中南部ブロック	平塚市、茅ヶ崎市、伊勢原市、厚木市

- 4.分析方法 D.I.判断指数を中心に分析  
(D.I.:調査企業による5段階の評価における「増加(A+B)」の全体構成比と、「減少(D+E)」の構成比との差)

増加	やや増加	変わらず	やや減少	減少
A%	B%	C%	D%	E%

**中南信用金庫**

<http://www.chunan-shinkin.co.jp>