

ちゅうなん

No.41 平成28年7月~9月期

景気動向調査

中南信用金庫 経営情報センター

所在地:伊勢原市桜台1-16-12 ☎ 0120-775-598

全業種総合

回答企業 **343社**(回答率95.5%)

県南西部 127社
県中南部 216社

今期の実績

業況判断D.I.は△11.9と停滞!

当金庫の営業地域における企業の景気について、「良い」と答えた企業の割合から「悪い」と答えた企業の割合を差し引いた今期の業況判断D.I.は、県南西部が△22.0(前期比△1.5)、県中南部が△6.1(同+5.0)となりました。ブロック別におけるその他の各D.I.の内容は以下のとおりです。

■県南西部

売上額は△11.9(前期比+1.5)と足踏み状態のなか、原材料・仕入価格は9.6(同+2.8)と上昇し、収益については△15.2(同+2.4)と停滞しています。設備投資実施企業の割合は10.7%。なお、設備の状況は△0.9(同△2.7)と、卸・小売業、サービス業で不足感がみられ、人手過不足は△0.9(同+2.3)と、卸・小売業、サービス業で不足感がみられます。

■県中南部

売上額は△0.9(前期比+9.2)と明るさが見えるなか、原材料・仕入価格は8.9(同△0.3)と前期並みに推移し、収益については△9.8(同+6.8)とマイナス域ながらも上昇しています。設備投資実施企業の割合は4.9%。なお、設備の状況は△5.1(同+1.7)と、製造業、卸・小売業、建設業で不足感がみられ、人手過不足は△13.6(同△3.0)と、全業種で不足感がみられます。

来期の見通し

予想業況判断D.I.は△11.9の見通し!

来期の業況判断D.I.は、県南西部△24.6(今期比△2.6)、県中南部△4.7(同+1.4)となりました。ブロック別におけるその他の各予想D.I.の内容は以下のとおりです。

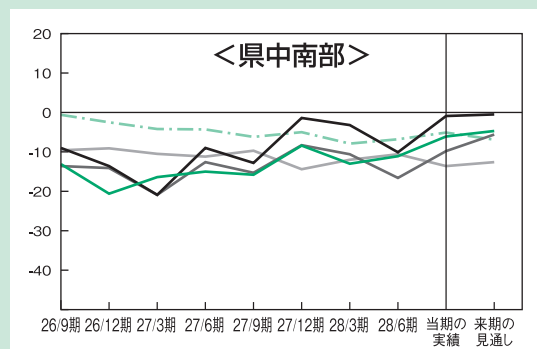
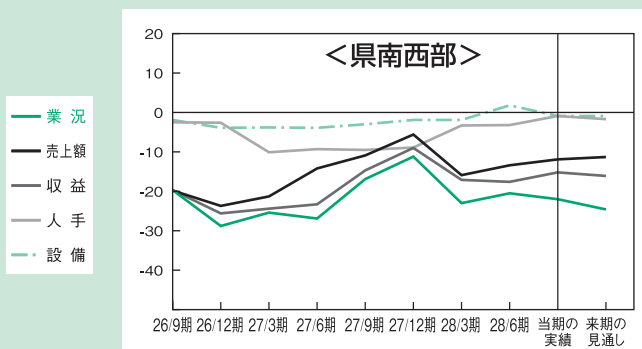
■県南西部

売上額は△11.3(今期比+0.6)、収益は△16.1(同△0.9)と足踏み状態が続く見通しとなるものの、業況は卸・小売業で今期より回復する見通しとなっています。

■県中南部

売上額は△0.5(今期比+0.4)、収益は△5.6(同+4.2)と小幅に改善する見通しとなり、業況は製造業、卸・小売業、サービス業、建設業で今期より回復する見通しとなっています。

全業種総合D.I.の推移



製 造 業

業況判断D.I.
△10.1

予想業況判断D.I.
△7.2

回答企業 70社 (回答率98.6%)
県南西部 25社 / 県中南部 45社

今期の実績

■県南西部

業況判断D.I.は△16.0(前期比△4.5)と後退!

各D.I.は、売上額0.0(前期比+7.7)と上昇し、収益についても△8.0(同+15.1)とマイナス域ながらも上昇しています。原材料・仕入価格は0.0(同±0.0)と適正を維持するなか、販売価格については△16.0(同△0.6)と回復に遅れが出ています。人手過不足は0.0(同+11.5)と適正を示し、前期比残業時間は△4.2(同△4.2)と減少しています。設備の状況は8.3(同△3.2)と過剰を示し、設備投資実施企業割合は4.2%となっています。

来期の見通し

予想業況判断D.I.は△16.0(今期比±0.0)の見通し!

予想D.I.は、売上額△4.2(今期比△4.2)、収益についても△12.5(同△4.5)と後退する見通しとなっています。原材料・仕入価格は0.0(同±0.0)と安定して推移する見通しのなか、販売価格については△8.3(同+7.7)とマイナス域ながらも上向く見通しとなっています。設備投資実施予定企業割合は8.7%です。

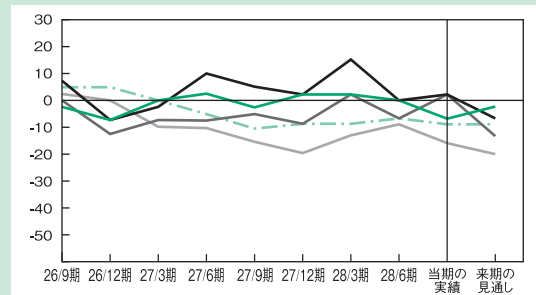
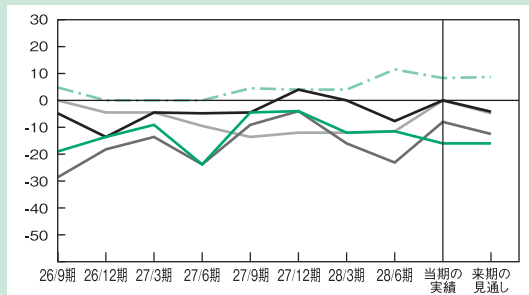
■県中南部

業況判断D.I.は△6.8(前期比△6.8)と後退!

各D.I.は、売上額2.2(前期比+2.2)、収益についても2.2(同+8.9)と、ともに上昇しています。原材料・仕入価格は13.3(同+6.6)と上昇するなか、販売価格は0.0(同+4.5)と安定しています。人手過不足は△15.9(同△7.0)と不足を示すも、前期比残業時間は△4.5(同△4.5)と減少しています。設備の状況は△8.9(同△2.2)と不足を示し、設備投資実施企業割合は7.1%となっています。

予想業況判断D.I.は△2.3(今期比+4.5)の見通し!

予想D.I.は、売上額△6.7(今期比△8.9)、収益についても△13.3(同△15.5)と、ともにマイナスに転じる見通しとなっています。原材料・仕入価格は8.9(同△4.4)と上昇感が残る見通しのなか、販売価格については△2.2(同△2.2)と落ち込む見通しとなっています。設備投資実施予定企業割合は7.0%です。



卸・小売業

業況判断D.I.
△30.0

予想業況判断D.I.
△22.5

回答企業 81社 (回答率95.3%)
県南西部 38社 / 県中南部 43社

今期の実績

■県南西部

業況判断D.I.は△43.2(前期比△6.4)と厳しさが根強い!

各D.I.は、売上額△24.3(前期比△5.9)、収益については△36.1(同△11.8)と、ともに厳しさが増えています。原材料・仕入価格は16.2(同+5.1)と上昇するなか、販売価格については△7.9(同△7.9)と低下しています。人手過不足は△2.7(同+0.1)と不足を示すも、前期比残業時間は△8.3(同△8.3)と減少しています。設備の状況は△2.6(同+0.2)と不足を示し、設備投資実施企業割合は9.1%となっています。

来期の見通し

予想業況判断D.I.は△35.1(今期比+8.1)の見通し!

予想D.I.は、売上額△13.5(今期比+10.8)、収益についても△22.2(同+13.9)とマイナス域ながらも改善する見通しとなっています。原材料・仕入価格は5.4(同△10.8)と上昇感が残る見通しのなか、販売価格については△2.6(同+5.3)と上向く見通しとなっています。設備投資実施予定企業割合は9.4%です。

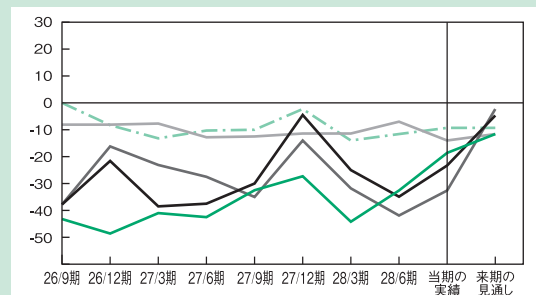
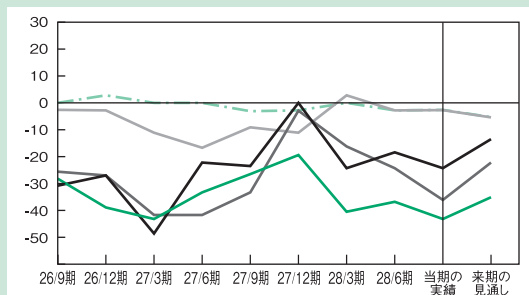
■県中南部

業況判断D.I.は△18.6(前期比+14.0)と改善傾向は続く!

各D.I.は、売上額△23.3(前期比+11.6)、収益についても△32.6(同+9.3)と冷え込みは続いています。原材料・仕入価格は23.3(同±0.0)と上昇感が根強いなか、販売価格については7.0(同+4.7)と小幅に上昇しています。人手過不足は△14.0(同△7.0)と不足を示し、前期比残業時間は2.3(同+4.6)と増加しています。設備の状況は△9.3(同+2.3)と不足を示し、設備投資実施企業割合は10.0%となっています。

予想業況判断D.I.は△11.6(今期比+7.0)の見通し!

予想D.I.は、売上額△4.7(今期比+18.6)、収益についても△2.3(同+30.3)とマイナス域ながらも大幅に改善する見通しとなっています。原材料・仕入価格は25.6(同+2.3)と上昇感が根強い見通しのなか、販売価格についても9.3(同+2.3)と上昇する見通しとなっています。設備投資実施予定企業割合は2.6%です。



サービス業

業況判断D.I.
△20.6

予想業況判断D.I.
△19.4

回答企業 65社(回答率95.6%)
県南西部 23社/県中南部 42社

今期の実績

■県南西部

業況判断D.I.は△13.6(前期比△4.1)と後退!

各D.I.は、売上額△4.3(前期比+0.5)、収益についても△4.3(同+0.5)と、ともに停滞しています。原材料・仕入価格は10.0(同△5.0)と上昇感が根強いなか、販売価格は△9.5(同+12.7)とマイナス域ながらも大幅に改善しています。人手過不足は△4.5(同△4.5)と不足を示し、前期比残業時間は4.5(同+14.0)と増加しています。設備の状況は△9.5(同△14.3)と不足を示し、設備投資実施企業割合は14.3%となっています。

来期の見通し

予想業況判断D.I.は△23.8(今期比△10.2)の見通し!

予想D.I.は、売上額△13.0(今期比△8.7)、収益についても△13.0(同△8.7)と、ともに後退する見通しとなっています。原材料・仕入価格は5.0(同△5.0)と上昇感が残る見通しとなるなか、販売価格については△9.5(同±0.0)と停滞する見通しとなっています。設備投資実施予定企業割合は20.0%です。

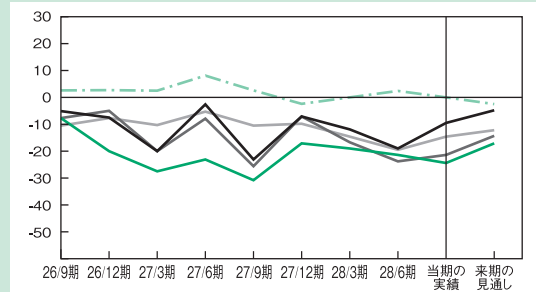
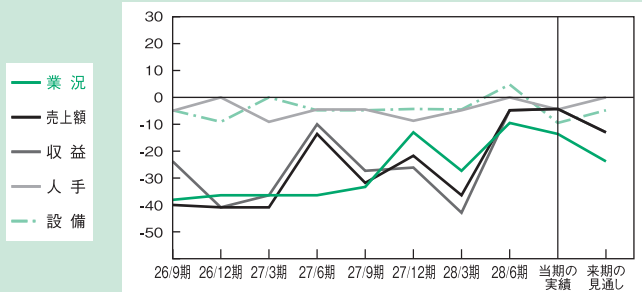
■県中南部

業況判断D.I.は△24.4(前期比△3.0)と停滞!

各D.I.は、売上額△9.5(前期比+9.5)、収益についても△21.4(同+2.4)と厳しさが続いています。原材料・仕入価格は2.9(同±0.0)と上昇感が残るなか、販売価格については△5.1(同+2.0)と小幅な改善に留まっています。人手過不足は△14.6(同+4.9)と不足を示すも、前期比残業時間は△2.4(同+2.5)と減少しています。設備の状況は0.0(同△2.4)と適正を示し、設備投資実施企業割合は0.0%となっています。

予想業況判断D.I.は△17.1(今期比+7.3)の見通し!

予想D.I.は、売上額△4.8(今期比+4.7)、収益についても△14.3(同+7.1)とマイナス域ながらも上向き見通しとなっています。原材料・仕入価格は5.9(同+3.0)と上昇する見通しのなか、販売価格については△5.1(同±0.0)と足踏み状態の見通しとなっています。設備投資実施予定企業割合は5.3%です。



建設業

業況判断D.I.
2.8

予想業況判断D.I.
1.4

回答企業 72社(回答率93.5%)
県南西部 25社/県中南部 47社

今期の実績

■県南西部

業況判断D.I.は△12.5(前期比+10.6)と改善傾向!

各D.I.は、売上額△16.0(前期比+10.9)、収益についても△12.0(同+11.1)と、ともにマイナス域ながらも持ち直しています。原材料・仕入価格は12.0(同+8.2)と上昇するなか、販売価格については0.0(同+4.0)と小幅に上昇しています。人手過不足は4.3(同+4.3)と過剰を示すも、前期比残業時間は△4.0(同△0.2)と減少しています。設備の状況は0.0(同+3.8)と適正を示し、設備投資実施企業割合は16.0%となっています。

来期の見通し

予想業況判断D.I.は△25.0(今期比△12.5)の見通し!

予想D.I.は、売上額△16.7(今期比△0.7)、収益についても△20.0(同△8.0)と、ともに後退する見通しとなっています。人手過不足は4.3(同±0.0)と過剰を示し、設備投資実施予定企業割合は12.5%となっています。

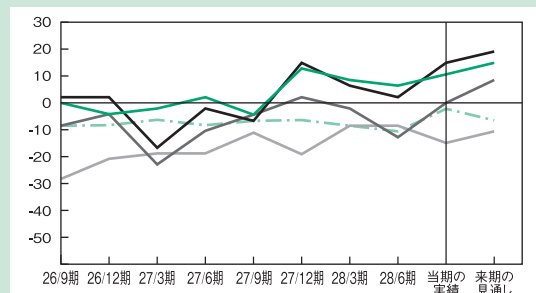
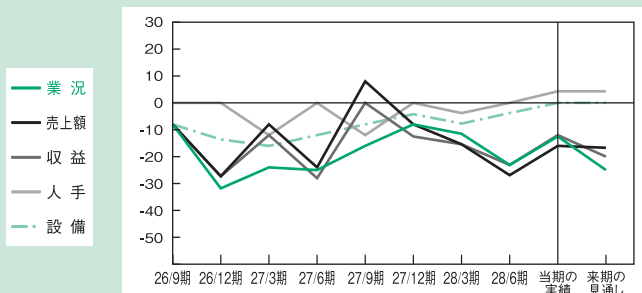
■県中南部

業況判断D.I.は10.6(前期比+4.2)と堅調に推移!

各D.I.は、売上額14.9(前期比+12.8)と上昇するなか、収益についても0.0(同+12.8)と回復しています。原材料・仕入価格は4.3(同△4.4)と上昇感が残るなか、販売価格は0.0(同+8.9)と改善しています。人手過不足は△14.9(同△6.4)と不足を示すも、前期比残業時間は0.0(同+4.3)と適正を示しています。設備の状況は△2.2(同+8.4)と不足を示し、設備投資実施企業割合は2.2%となっています。

予想業況判断D.I.は14.9(今期比+4.3)の見通し!

予想D.I.は、売上額19.1(今期比+4.2)と安定して推移する見通しのなか、収益についても8.5(同+8.5)と上昇する見通しとなっています。人手過不足は△10.6(同+4.3)と不足を示し、設備投資実施予定企業割合は2.2%となっています。



不動産業

業況判断D.I.
3.7

予想業況判断D.I.
△11.1

回答企業 55社 (回答率94.8%)
県南西部 16社 / 県中南部 39社

■県南西部

業況判断D.I.は△6.7(前期比△0.4)と足踏み状態続く!

各D.I.は、売上額△6.3(前期比△6.3)と後退するなか、収益については0.0(同±0.0)と安定して推移しています。仕入価格は0.0(同±0.0)、販売価格についても0.0(同+7.7)と、ともに安定しています。資金繰りは0.0(同△12.5)と安定しています。人手過不足は0.0(同±0.0)と適正を示し、前期比残業時間も0.0(同±0.0)と適正を示しています。

予想業況判断D.I.は△13.3(今期比△6.6)の見通し!

予想D.I.は、売上額△6.3(今期比±0.0)と停滞する見通しのなか、収益についても△6.3(同△6.3)とマイナス域に転じる見通しとなっています。仕入価格は0.0(同±0.0)、販売価格についても0.0(同±0.0)と、いずれも今期並みとなる見通しとなっています。

■県中南部

業況判断D.I.は7.7(前期比+17.7)と大幅に改善!

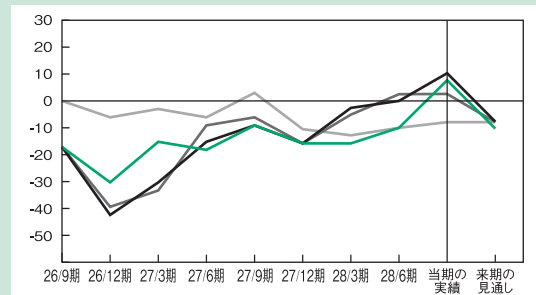
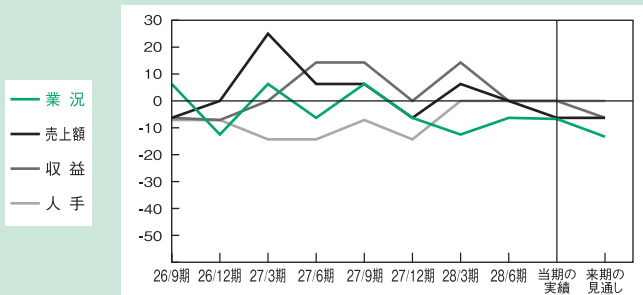
各D.I.は、売上額10.3(前期比+10.3)、収益についても2.6(同+0.1)と、ともに上昇しています。仕入価格は△2.9(同△5.5)と低下するなか、販売価格についても△10.8(同△10.8)と落ち込んでいます。資金繰りは10.3(同+2.8)と改善しています。人手過不足は△7.9(同+2.1)と不足を示すも、前期比残業時間は△2.6(同△5.1)と減少しています。

予想業況判断D.I.は△10.3(今期比△18.0)の見通し!

予想D.I.は、売上額△7.7(今期比△18.0)、収益についても△7.9(同△10.5)と、ともに悪化する見通しとなっています。仕入価格は△2.9(同±0.0)と停滞する見通しのなか、販売価格についても△13.5(同△2.7)と低下する見通しとなっています。

今期の実績

来期の見通し



調査員のコメントから

- 主要取引先の売上が、計画を若干上回る程度で推移しており、概ね事業計画通りとなっている。今後は売上低調となる見込みであるが、経費削減を徹底し、利益確保を目指す方針。(金属製品製造業：県中南部)
- 昨年度よりも売上が伸び悩んでいる。気温や天候が不安定だったことが、売上の減少につながった。(飲食料点小売業：県南西部)
- 新たな取引先が増えたものの、仕入値は上がっており、利益が出にくい状況となっている。(飲食料点小売業：県南西部)
- 地場生産者の減少及び仕入価格の上昇により、販売力が弱くなりつつある。今後は、大胆な経費カットが必要。(農畜産物・水産物卸売業：県中南部)
- 補助金が国から支給された時は販売が伸びたが、最近は売上が落ち込んでいる。(自動車整備および駐車場業：県南西部)
- 入札割合増加に伴い、外注費増加傾向。今後は、一般先からの受注割合増加を図り、資金繰り改善が望まれる。(その他のサービス業：県中南部)
- 業歴が長く、地元根付いた企業ではあるが、新築工事の受注が減少していることから、業況は苦しい状況。(総合工事業：県南西部)
- 数年前より売上の減少が続く、資金繰りは苦しい状況にある。材料費が上昇しているため、利幅が小さいことも要因となっている。(総合工事業：県中南部)
- 商品用の土地・建物の仕入をすべく営業に注力しているが、良好な物件に恵まれず、仕入ができない。(建売業・土地売買業：県中南部)

調査の要領

- 1.調査時点 平成28年9月1日～平成28年9月7日
- 2.調査方法 原則として、当金庫職員による面接聴き取りによる感触調査
- 3.調査地域 当金庫本支店のある地区を以下の2地域に区分した地域

県南西部ブロック	大磯町、二宮町、中井町、小田原市下中地区
県中南部ブロック	平塚市、茅ヶ崎市、伊勢原市、厚木市

- 4.分析方法 D.I.判断指数を中心に分析
(D.I.：調査企業による5段階の評価における「増加(A+B)」の全体構成比と、「減少(D+E)」の構成比との差)

増加	やや増加	変わらず	やや減少	減少
A %	B %	C %	D %	E %

中南信用金庫

<http://www.chunan-shinkin.co.jp>