



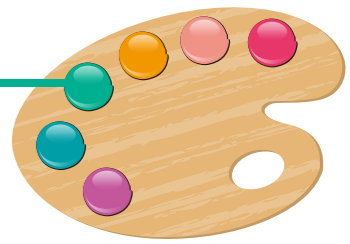
理事長就任のごあいさつ

平素は格別のお引き立てを賜り厚くお礼申し上げます。
さて、私こと、平成30年5月28日開催の理事会におきまして理事長に選任され、同6月18日付で就任いたしました。
つきましては、微力ではございますが、協同組織の金融機関である当金庫が、その原点である「相互扶助」の経営理念に基づき、地域密着型金融の取り組みを更に深化、発展させていく所存でございますので、なにとぞ一層のご指導ご鞭撻を賜りますようお願い申し上げます。

理事長 島田光隆

Contents

名所再発見.....ふるさと館JRY(湧別町).....	1	えんしんの取り組み・行事・イベント.....	7
えんしんのわ.....株式会社丹野木材・有限会社まるみ衣裳店.....	3	決算のお知らせ.....	9
わたしの街のえんしん・西富支店(北見市).....	5	えんしんとピックス.....遠軽地方イベントカレンダー.....	11
西町出張所(遠軽町)白滝出張所(遠軽町白滝)・若佐出張所(佐呂間町)			



町立郷土博物館 ふるさと館JRY

湧別屯田兵の暮らしを再現、北海道遺産「屯田兵屋」を展示した博物館

かみゆうべつチューリップ公園に隣接した特徴的な建造物「町立郷土博物館

ふるさと館JRY(ジェリー)は、屯田兵の入植100年目を記念し建てられた「屯田兵」の博物館です。

北海道遺産にも認定された実物の「屯田兵屋」をはじめ、

当時の暮らしを再現したジオラマや日常道具の数々、貴重な資料などが展示されており、

開拓の歴史を楽しみながら学ぶことができる施設となっています。



開拓の歴史とモダンな建築が融合した空間

平成8年に建てられた「ふるさと館JRY」の特徴は、その木造とコンクリートで表現されたモダンでスタイリッシュなデザイン。湧別屯田兵の開拓地をイメージしたもので、木造部分が豊かな自然を、全体の曲面・曲線は平野となだらかな山並みを、そしてむき出しのコンクリートは厳しい自然、林立するコンクリートの柱は自然に加えられた人々の手を象徴しています。

館内に入り、まず目に飛び込んでくるのは、高さ25mの吹き抜けの大空間に展示された実物の「屯田兵屋」。100年以上前に実際に使われていた貴重な歴史的建造物と、それを取り囲む近未来的なコンクリートの壁が、ここでしか味わえない不思議な空間を演出しています。屯田兵屋内を見学することも可能。内部にもさまざまな資料が展示されており、当時の生活風景をイメージすることができます。



屯田兵の生活を再現したジオラマ展示

1階フロアでは、湧別の町のあゆみを知ることができる貴重な日常道具などを展示。また、明治30年と31年に湧別原野に入植した382人の屯田兵の肖像画が飾られています。さらに2階フロアに展示された、湧別屯田兵の開拓の歴史を再現したジオラマも見どころのひとつ。当時の情景をイメージできる精巧なジオラマとさまざまな資料展示で、屯田兵の暮らしがとてむわかりやすく伝わります。



さまざまな用途で活用できるメディアシアター

150人収容のメディアシアターは、各種研修会等にも利用可能。また、併設している屯田生活体験館では、明治開拓期の衣食住体験を行うことができます。*ご利用は問い合わせのうえ事前申請

所在地/紋別郡湧別町北兵村一区588番地
 問い合わせ/TEL:01586-2-3000
 休館日/月曜日(祝日の場合は開館)、年末年始
 開館時間/9:00~16:30(入館は16:00まで)
 *チューリップフェア期間中は無休
 *料金/大人400円(団体320円)、高校生250円(団体200円)、小中学生200円(団体160円)
 *団体は10名以上 *湧別町民は入館無料 *駐車場/あり

株式会社 丹野木材

山づくりは早期に仕上げるのが基本
草刈りと除伐に力を入れることで良い山が育つ



遠軽町瀬戸瀬の国道近くにはまだ植えて2年の若い木々が育っている



計呂地の山林。樹齢60年近い木々には先々代 丹野堅三の想いがこめられている

会長である先代が創業し
60年になる
「株式会社 丹野木材」。
少数精鋭で営む
造林・造材の現場への想いと
山づくりのこだわりなどを、
丹野拓也社長、ならびに、
丹野友一会長に伺いました。

代表取締役 丹野 拓也さん



会長 丹野 友一さん

長年の試行錯誤の末にたどり着いた 無間伐の山

会長 弊社の造林のこだわりは、**無間伐を徹底**していることです。混み合った木々を切り倒して間引くことで木の成長を助ける間伐ですが、弊社の山ではそれをあえて行わずに**草刈りと除伐**に力を入れ、除伐2~3回で山を仕上げています。木をノコギリで切って馬で運んでいた昔と違い、今は重機が山に入ることになります。間伐の際に、重機が入ることで木々を痛めてしまうんです。間伐した後に他の木が枯れてしまったり、暴風で倒れてしまったりと、山に少なからず影響があるというのが、**間伐をしない理由です。無間伐を徹底**した結果、良い状態の木々が増えて材積もアップしております。

社長 日本中のどこの森林組合に聞いても間伐を推進していますが、弊社は独自のやり方にこだわっています。**木を早いうちに除伐**しておいて、倒した木もそのまま山に置いておくので、腐ってそのまま肥料になります。ヘクタール500本くらいは切りますが、切ったらそれで終わり。重機を入れないので他の木々が痛まない。これは会長からの独自のやり方です。

会長 自分で植えて切って、いろんな方法を試行錯誤しながら山を経験してきた中でたどり着いたやり方です。失敗ももちろんしていますが、山を作るのは最初の草刈り・除伐が大切。**最初の1~2年で山は決まってしまう**んです。

社長 国の補助金が減ってきている中でも、自分たちで出来る力で早期に山作りを完了させて、山が大きくなるのを待つというやり方です。とにかく山を痛ませずに早期に仕上げれば手はかからない。こういった山づくりの柔軟なアイデアも、長年山と向き合ってきた会長から継承した大切な考え方です。

親から子へと 引き継がれる林業の現場

社長 弊社で所有している山は全部あわせて1,000ヘクタール以上。造林は弊社の社員5名で行い、造材は先代から50年来のお付き合いがある「株式会社 小畑造材」さんをお願いしています。

会長 山で育って生きてきた私にとって、これだけの豊かな資源があるこの地域で、木を切って植えて育てていく林業を営んでいくことが当たり前でした。昔をさかのぼると、この遠軽地区というのは林業が盛んな地域だったのです。しかし、現在は工場も無いですし、林業を営んでいくのが難しくなっています。私たちが地道にやって、いまもこの仕事を続けられているのは、長く付き合ってくださいの関連企業の方々や周囲のみなさんの支えのおかげだなと感謝しております。また、現在の社長がこの仕事を継承してくれたのもありがたいことです。

社長 正直言って山を継ごうという気は最初なかったんです(笑) 札幌でサラリーマンをされていて、40代でここに戻って先代の仕事を継ぎました。「帰ってこい」と言われたわけではなく、きっとそういった巡り合わせだったんだなと思います。実際に働いてみて、もちろん経営の大変さも実感していますが、なによりも山で仕事をする人は凄いなという尊敬の気持ちが大きいですね。山に入るようになってまだ13年ですが、正直言って弊社の山ほど手入れが行き届いた山は他にはないかと自負しています。手入れすればするほど山は良くなる、手入れしていないと当然ダメになるので、そこにやりがいを感じますし、この仕事を継いで良かったと心から思えます。



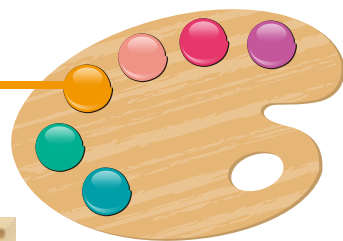
長年の付き合いである株式会社小畑造材が手掛ける作業風景

手入れの行き届いた湧別町ヌッポコの山林には樹齢22~23年の木々が並ぶ

造林は植えてからの一、二年が勝負と、独自の経験で培った山づくりのこだわりを
とても熱く語っていただきました。

造林造材業
株式会社 丹野木材

紋別郡湧別町北兵村三区513-15 TEL・FAX:01586-2-4225



有限会社 まるみ衣裳店

結婚式に対するニーズの変化に対応し
新しい価値を提供することが我々の役割です

結婚式や家族挙式、
フォトウェディングなど、
ブライダルに関わる
さまざまなサービスを提供。
時代や環境で変化するニーズに合わせて
柔軟に対応する「まるみ衣裳店」
代表取締役の

川原田社長にお話を伺いました。

ブライダルに関する 多彩なニーズに対応

弊社にはプランナーをはじめ、美容師、カメラマンなど15名のスタッフがおり、チャペルでの結婚式はもちろん、美容着付けやブライダルフォト、衣裳レンタルといったさまざまなニーズに対応しております。いろんな業種のスペシャリストが共同作業で創り上げていく結婚式を、すべて自社スタッフでトータルにコーディネートできるため、お客様の「こんな結婚式がしたい」というご希望に幅広く対応できるのが弊社の強み。各ジャンルの専門スタッフが連携を取りながら、人生の節目となるセレモニーのお手伝いをさせていただきます。

最近の傾向としましては、ひと昔前のように何百人もゲストを招待しての盛大な結婚式は少なくなり、両家のご家族や親しいお友達を集めた少人数の家族婚、ファミリー婚が増えてきています。いまは、背伸びをせずに自分たちの出来る範囲で、環境に応じた結婚式を行うような時代になっているのだと思います。入籍はしても「結婚式を挙げなくてもいい」という考えの若い方も増えていきます。しかし、実際に結婚式を挙げた方にお話を聞くと「挙げてよかった」という声が多いのも事実です。だからこそ、いまの結婚式に対するニーズの変化をいち早く察知し「こんな結婚式なら挙げてみたいな」と思っていたような挙式のスタイルを提案していくことが、我々の役割だと思っています。



総シルクハンドメイドの「グランマニエ」をはじめ、種類豊富なドレスがそろう



写真スタジオも完備された店舗内。敷地にはチャペルや自然豊かな庭がある

記念だけではなく、 思い出として残る写真撮影

結婚式は挙げなくても写真だけは撮りたいというニーズも多く、ブライダルフォトには力を入れています。幸いなことに、弊社の立地は北見市街を望む丘にあるので見晴らしも良い最適な環境。スタジオやチャペルでの撮影だけではなく、たとえば敷地内のシラカバの林の中での撮影など、四季折々の写真が撮れることも弊社ならではです。また、最近ご依頼の多いロケーションフォトウェディングにも対応しており、オホーツク管内の自然の風景をバックにしたロケ撮影なども承っております。単なるアルバムの記念写真撮影ではなく、撮影を通して、ご両親への感謝や家族の思い出を作っていたくための環境を提供していきたいというのが私共の努めです。



チャペルには珍しい大きな窓。自然の光の中での結婚式を挙げられる

業界が力を合わせて、 地域を活性化させることが理想

5年前、当社の設備投資などでえんしんさんのお世話になりました。札幌地区で勤務していたことがある当時の支店長さんが、札幌でこんな結婚式をやっていたとか、こんなレストランがあったとか、わざわざ写真を撮って生きた情報をいただけたことがとても参考になりました。

今後、少子高齢化が進んで、結婚式の数にも影響されていく中で、市場規模の減少を私共一社で対応していくのはとても難しいことです。そのためには、地域と業界が一体となって食い止めていかなければいけません。他の結婚式場さんや美容、写真など、各分野でネットワークを作って業界全体を盛り上げていくような流れになることが理想です。また、弊社は北海道リゾートウェディング協会に加入し、今後は海外からのお客様をお迎えして写真を撮っていただけるような仕組み作りにも力を入れていく予定です。

結婚式が減少傾向にある中で、
業界や地域が一丸となって新たな価値を創造することが川原田社長の願いでした。

結婚式場(チャペル)運営・衣裳レンタル・美容着付け・写真館運営
有限会社 まるみ衣裳店

北見市北4条西5丁目9番地 TEL:0157-24-9437 FAX:0157-24-9447

【営業時間】9:00~18:00 定休日:水曜日

【ホームページ】<http://www.marumi-bridal.co.jp>

わたしの街のえんしん!



西富支店(北見市)

〒090-0831 北見市西富町1丁目1番4号
TEL:0157-61-2141

【営業時間】(窓口) 平 日/9:00~15:00
土・日・祝・年末休業日・正月三が日/休業
(ATM) 平 日/8:00~20:00
土・日・祝/9:00~19:00
年末休業日・正月三が日/9:00~18:00



店舗紹介

当店は北見地区の第2号店として昭和55年11月に開設した、遠軽信用金庫15番目の店舗です。私共の担当するエリアは、北見地区の西側地域で、タマネギを主力とする一次産業圏、多くの地元商店と郊外型店舗の共存する商業圏、さらに工業圏と住宅圏が混在する活気あふれるエリアになっています。さまざまなニーズを持ったお客様がいらっしゃるの、窓口でお迎えする女性職員3名ならびに男性職員7名(うち営業担当者4名)のスタッフ一同、お客様が何を求めてご来店されているかをしっかり把握することを心掛け、地域一番店を目指した営業を行っています。私共にとって、お客様に満足いただくことこそが大きなテーマ。「喜んでいただけるような仕事をどうやって積み重ねていくか」、「お客様が良いイメージを持って未来永劫お取引していただくにはどうすればいいか」を常に考えて業務に励んでおります。また、今年入庫した新入職員には、お客様が我々に求める最低限の約束事である、笑顔の対応、約束を守る、嘘をつかないといった基本的な部分をしっかりとやっていこうと指導しています。お客様に信頼していただく存在になるために、基本の心掛けを理解して仕事に取り組んでもらいたいですね。

現在、当店では『夢付き定期預金《スーパードリーム》』をはじめとした預金商品や各種ローンなどのさまざまな商品をご用意して、職員一同、心より皆様のご利用をお待ちしております。今後とも変わらぬご愛顧賜りますようお願い申し上げます。

支店長
佐藤 祥晶



職員のこえ



今年4月に入庫したばかりの新入職員なので、覚えることがたくさんあり常に勉強の毎日を送っています。憧れの金融機関での業務ですが、すべてが初めての経験ですので、日々仕事をしていく中で出来ることを一つずつ増やしていくのが目標です。幸い、先輩方がお客様対応などを一から丁寧に教えてくださるのでとてもありがたい環境です。今後の目標は、いち早く業務を覚え、お客様に顔を覚えてもらえる存在になること。5月に入り、営業担当者としてお客様のところへ訪問させていただく機会も増えているので、緊張しても笑顔をやささず、元気よく挨拶することを心掛けて頑張っています。これから、さらに努力を重ねて、少しずつお客様と親交を図り、信頼関係を築いていきたいと思っています。(営業担当 小田倉 貴重)

えんしんおすすめ!
見どころ
食べどころ



和牛サーロイン、生牛サガリ、味付生カルビ、鶏モモ、トントロの五種が味わえる盛り合わせ

肉のうまさを引き立てる秘伝のタレに注目!

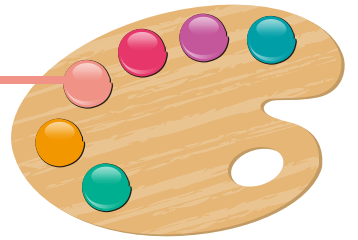
36年の歴史を持つ老舗焼き肉店。長年市民に愛されているその秘密は、精肉店出身だからこそその素材へのこだわりです。自慢の生牛サガリやヘルシーな健酢豚など、厳選された良質な肉をリーズナブルに味わえるのももちろん、野菜と果物の風味が特徴の秘伝の生ダレも人気の秘密です。おすすめは平日限定の「大満足5点盛り」(3,240円)。A4和牛サーロインをはじめとした5種類の肉が味わえる2人前分のボリュームが嬉しいセット。また、すべてのメニューを網羅した90分の食べ放題コースも注目です。

● やき肉のとん久

所在地/北見市栄町2丁目2-3 TEL/0157-24-1571
営業時間/17:00~23:00(ラストオーダー22:30) 定休日/月曜日・火曜日

Branch Introduction

えんしの店舗と職員、地域への取り組み等をご紹介します。



当出張所は、昭和51年10月に旧遠軽町の2店舗目「西町支店」として開設されました。その後、平成5年に店舗を増改築し、平成23年11月から、「本店西町出張所」として営業を続けております。

2名体制の出張所ではありますが、ご来店されるお客様に「親切」「丁寧」な窓口対応を心掛け、愛される出張所を目指しております。今後とも末永くご愛顧いただけますよう、よろしくお願いいたします。

本店 西町出張所(遠軽町)

〒099-0428 紋別郡遠軽町西町2丁目3番地87
TEL:0158-42-1241

【営業時間】(窓口) 平日/9:00~15:00
土・日・祝・年末休業日・正月三が日/休業

(ATM) 平日/9:00~17:00
土・日・祝/休業
年末休業日・正月三が日/休業



窓口営業時間についてのご留意事項

11:30~12:30は昼休みとさせていただきます。
(ATMコーナーは昼休みもご利用いただけます。)



当出張所は、昭和30年11月に「白滝出張所」として開設され、昭和33年に「白滝支店」に変更。その後、平成22年10月に「丸瀬布支店白滝出張所」となり、平成27年11月からは、遠軽町白滝総合支所内に移転し、営業を続けております。

窓口は、木をイメージしたぬくもりのあるつくりとなっており、職員2名が笑顔でお待ちしております。今後とも変わらぬご愛顧いただけますよう、よろしくお願いいたします。

丸瀬布支店 白滝出張所(遠軽町白滝)

〒099-0111 紋別郡遠軽町白滝138番地1
(遠軽町白滝総合支所内1階)
TEL:0158-48-2141

【営業時間】(窓口) 平日/9:00~15:00
土・日・祝・年末休業日・正月三が日・1月4日・5日/休業

(ATM) 平日/9:00~17:00
土・日・祝/休業
年末休業日・正月三が日・1月4日・5日/休業



窓口営業時間についてのご留意事項

11:30~12:30は昼休みとさせていただきます。
(ATMコーナーは昼休みもご利用いただけます。)



当出張所は、佐呂間町の西部に位置し、酪農、養豚と畑作が中心の若佐地区において、昭和34年8月に開設されました。その後、昭和38年に現在の店舗に移転新築し、平成22年10月から、「佐呂間支店若佐出張所」として営業を続けております。

お客様とつながりが強いこの地域で、明るく親しみやすい店舗作りを努めてまいりますので、今後とも変わらぬご愛顧賜りますよう、よろしくお願いいたします。

佐呂間支店 若佐出張所(佐呂間町)

〒091-0551 常呂郡佐呂間町字若佐132番地の12
TEL:01587-2-8201

【営業時間】(窓口) 平日/9:00~15:00
土・日・祝・年末休業日・正月三が日/休業

(ATM) 平日/9:00~17:00
土・日・祝/休業
年末休業日・正月三が日/休業



窓口営業時間についてのご留意事項

11:30~12:30は昼休みとさせていただきます。
(ATMコーナーは昼休みもご利用いただけます。)

えんしんの取り組み!

2018
3/16(金)

第9回夢付き定期預金《スーパードリーム》抽選会

「夢付き定期預金《スーパードリーム》」の第9回抽選会を当金庫本店で開催いたしました。

今回は第9回発売分(平成29年4月1日～平成29年9月30日発売)の抽選ということで、当金庫でお取り扱いをいただいている7名のお客様にご協力をいただき、ドリーム大賞及び1等から4等の当選番号を決定いたしました。

なお、今回の抽選ではドリーム大賞の当選番号は5本(10万円×10本連続×5組)となり7名のお客様が当選され、そのうち3名のお客様が最高懸賞金額100万円に当選されました。

【懸賞金内容】

ドリーム大賞100万円(10万円×10本連番)、

1等賞10万円、2等賞3万円、3等賞1万円、4等賞1,000円

※当選金は、平成30年3月30日に当選者の預金口座にお振り込みいたしました。



2018
10月～2月

ロビー展の開催

遠紋地方の営業店6店舗(本店営業部、本店南町出張所、生田原支店、丸瀬布支店、佐呂間支店及び紋別支店)において、地域貢献活動の一環として、地元の社会福祉協議会や障がい者支援施設などと協力し、ロビー展を計10回開催しました。

各団体の方々々が創作した絵手紙、つるし雛、陶芸作品及び障がい者アート等をロビーに展示し、窓口に訪れた大勢のお客様にご覧いただき、好評を得ました。



絵葉書(佐呂間)

絵手紙と陶芸(生田原)

つるし雛(本店営業部)

おめでとう! 夢をあなたに!

お取扱期間 2018年4月1日～9月30日 抽選日 2019年3月15日(金) 抽選場所 当金庫本店

夢付き定期預金

スーパードリーム

懸賞金総額 **2,800万円**
発売総額500億円の場合

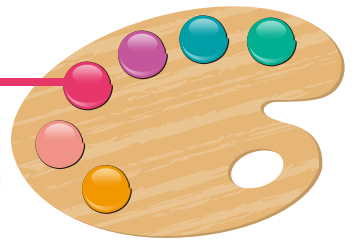
ドリーム大賞
100万円×5本

1等賞	2等賞	3等賞	4等賞
10万円×50本	3万円×100本	1万円×500本	1,000円×1万本

※ドリーム大賞は、抽選で決まった1つの当選番号から昇順に10本連続した番号が全て賞金10万円の当選となるもので、10本連続で当選された場合、1本10万円×10本で最高100万円が当たります。
※取扱期間終了時において発売実績が500億円に満たない場合には、懸賞金の当選本数及び懸賞金額が表示されている本数・金額より少なくなることがあります。

最高
100万円が当たるチャンス!

ENSHIN Participation event



遠軽信用金庫の行事・イベント

えんしんは地域住民の一員として、様々な活動に取り組んでおります。
今回は、平成29年度下期(平成29年10月～平成30年3月)の活動をご紹介します。

2017 12/26(火) えんしんマネー教室の開催

当金庫本店において、小学生向け金融教育講座「えんしんマネー教室」を開催しました。

この講座は、小学生のうちから「お金」に対する正しい知識や上手な使い方を身につけてもらおうと、毎年開催しているものであり、今年は遠軽小学校、遠軽東小学校、遠軽南小学校の3・4年生41名が参加しました。

当金庫職員による講義のあと、本物の1億円の紙幣束(約10kg)を実際に持ち上げる体験や、模擬紙幣を使ったお札を早く正確に数える練習を行い、「お金」について楽しく学んでいただきました。



2018 1/13(土) ロールプレイング大会の実施

当金庫では、日頃の営業活動における接客対応の向上を目的として、平成23年から毎年、「ロールプレイング大会」を実施しています。

課題とするテーマは例年異なり、平成29年度は「預り資産の推進を絡めた預金推進又は融資推進」をテーマに、各チームが競い合う実技審査の結果、札幌支店が優勝しました。

大会の様子は、映像で店内勉強会等に活用するなど、お客様満足度の向上を目指し取り組んでいます。

2018 2/25(日) クロスカントリースキー大会ボランティア

「第33回湧別原野オホーツククロスカントリースキー大会」の運営ボランティアとして役職員23名が参加しました。

当金庫役職員は、遠軽・白滝の2箇所の地点で、コース柵の設置やICチップの回収、飲料水等の配布などを行いました。参加した役職員は、遠軽地方の一大イベントに協力できたという達成感を持つとともに、地元のお客様や知人の選手を見かけたときは声援も大きくなり、選手と同じ充実感に満ちた時間を過ごしました。



当金庫ホームページで、消費者ローンをお申し込みいただけます。

24時間、受付中

えんしん
カーライフ
プラン



お車のご購入に

えんしん
教育プラン



お子様の
教育資金に

えんしん
リフォーム
プラン



ご自宅の
リフォームに

えんしん
個人ローン



ご旅行などの際に

えんしん
カードローン
太陽



カードでお手軽に

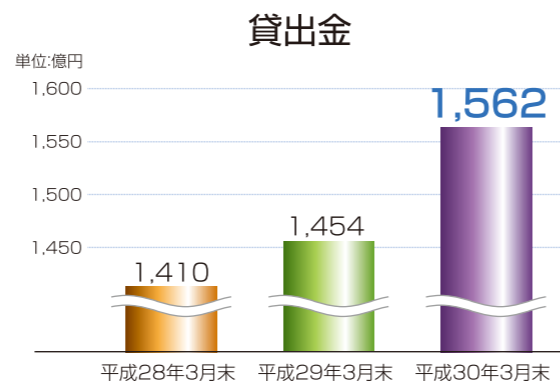
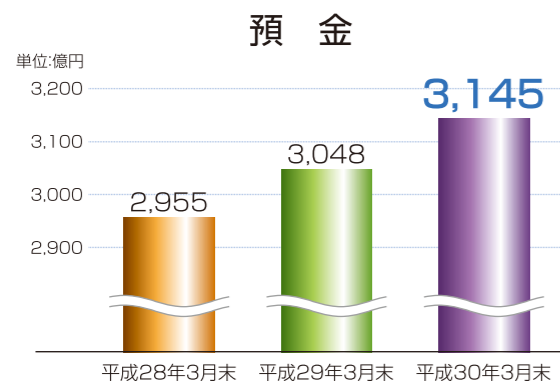
上記商品については、ホームページでのお申し込みが可能です(平成30年6月27日現在)。お申し込み後、仮審査を行い、ご融資が可能なお客様には、お取引店(ご希望店)において正式な申込手続きを行っていただくこととなります。詳しくは、当金庫ホームページをご覧ください。

決算のお知らせ

平成29年度の決算概況についてお知らせいたします。

※記載金額につきましては、単位未満を切り捨てて表示しております。
また、パーセント表示につきましては、小数点以下3位を切り捨てし、小数点以下2位まで表示しております。

1 預金残高・貸出金残高



■ 預金 (単位:億円)			
	平成28年3月末	平成29年3月末	平成30年3月末
残高	2,955	3,048	3,145
前期比増減	106	92	97

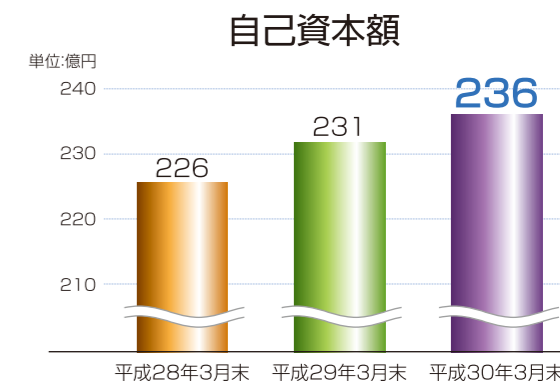
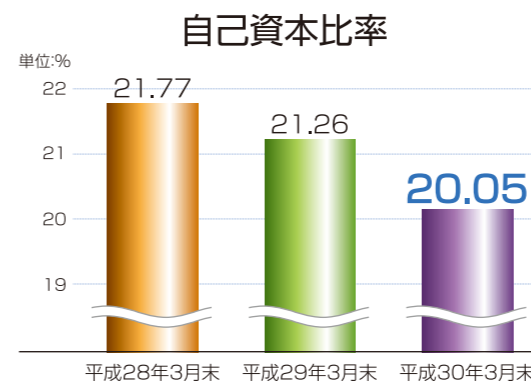
預金は、プレミアム定期預金の推進など、個人預金を中心に堅調に増加し、期末残高は3,145億円(29年3月末比97億円増)となりました。

※ 預金には、定期積金及び譲渡性預金を含みます。

■ 貸出金 (単位:億円)			
	平成28年3月末	平成29年3月末	平成30年3月末
残高	1,410	1,454	1,562
前期比増減	25	43	108

貸出金は、積極的な推進活動を展開した結果、アパートローンなどを中心に成果が上がり、期末残高は1,562億円(29年3月末比108億円増)となりました。

3 自己資本比率・自己資本額



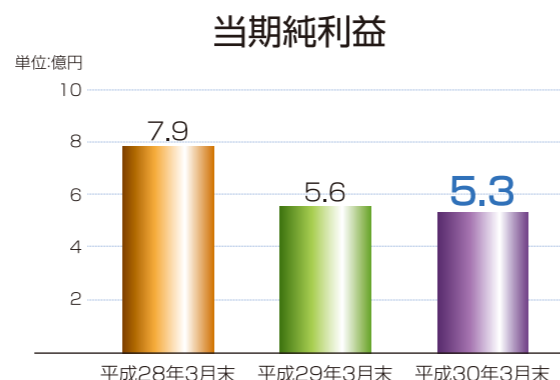
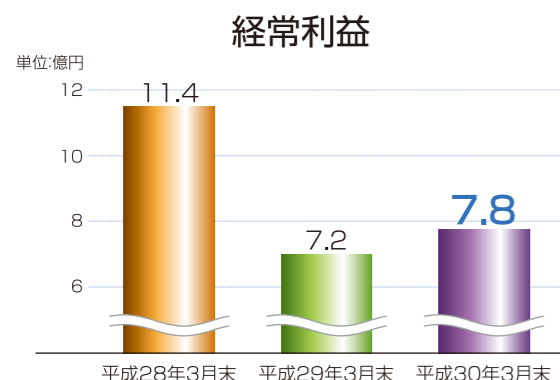
■ 自己資本比率 (単位:%、ポイント)			
	平成28年3月末	平成29年3月末	平成30年3月末
自己資本比率	21.77	21.26	20.05
前期比増減	△0.57	△0.51	△1.21

自己資本額は、利益の積み上げにより、236億円(29年3月末比4億円増)となりました。

自己資本比率は、資産構成の変動等により、20.05%(同1.21ポイント低下)となりましたが、国内基準(4%)・国際基準(8%)とも大きく上回り、引き続き健全経営を維持しております。

■ 自己資本額 (単位:億円)			
	平成28年3月末	平成29年3月末	平成30年3月末
自己資本額	226	231	236
前期比増減	10	5	4

2 経常利益・当期純利益

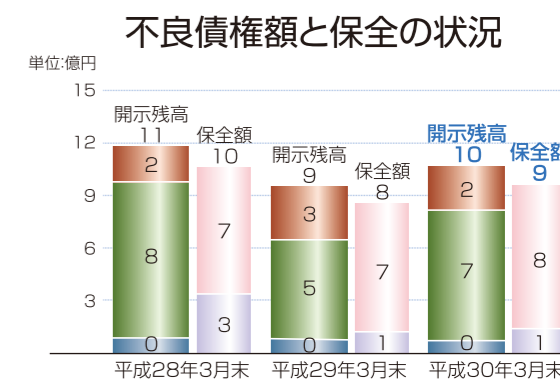
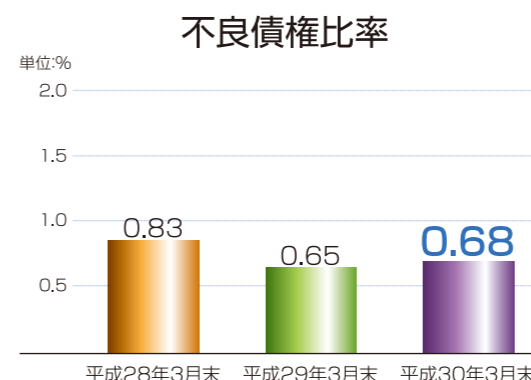


■ 経常利益 (単位:億円)			
	平成28年3月末	平成29年3月末	平成30年3月末
経常利益	11.4	7.2	7.8
前期比増減	△0.1	△4.1	0.5

損益の状況は、貸出金利回りや余裕金利回りの低下等により資金運用収益が減少したことに加え、国債等債券売却益等のその他業務収益も減少しましたが、預金金利回りの低下等により資金調達費用が減少したほか、不良債権処理費用(貸出金償却等)が減少したことから、経常利益7.8億円(29年3月末比0.5億円増)、当期純利益5.3億円(同0.3億円減)となりました。

■ 当期純利益 (単位:億円)			
	平成28年3月末	平成29年3月末	平成30年3月末
当期純利益	7.9	5.6	5.3
前期比増減	0.0	△2.2	△0.3

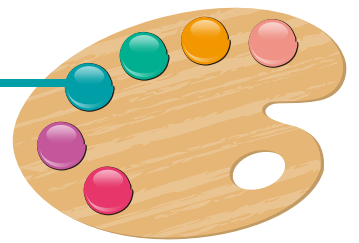
4 金融再生法に基づく不良債権と保全の状況



■ 不良債権比率 (単位:%、ポイント)			
	平成28年3月末	平成29年3月末	平成30年3月末
不良債権比率	0.83	0.65	0.68
前期比増減	△0.76	△0.18	0.03

不良債権額は10億円(29年3月末比1億円増)となりました。総与信額に占める割合(不良債権比率)は0.68%(同0.03ポイント上昇)で、引き続き貸出資産の健全性を維持しました。また、保全率(不良債権の保全割合)は89.20%となり、不良債権への備えは万全となっております。

■ 不良債権額と保全の状況 (単位:億円、%)			
	平成28年3月末	平成29年3月末	平成30年3月末
不良債権額	11	9	10
前期比増減	△10	△2	1
保全額	10	8	9
保全率	89.92	88.95	89.20



「FISファーイーストカップ2018遠軽信用金庫杯」の開催



2018年3月5日から7日までの3日間、遠軽町ロックパレースキー場において、「FIS ファーイーストカップ2018 アトミックカップ・遠軽信用金庫杯・デサントカップ」が開催されました。

この大会は、昨年に続き遠軽町で2回目の開催となる国際スキー連盟公認のアルペンスキー国際大会であり、今回は平昌オリンピック日本代表選手や海外選手47名を含む168名が出場しました。

大会には、当金庫従業員も大会運営に携わることができたほか、多くの観客が観戦に訪れ、世界レベルの滑りを間近で体感し、盛況のうちに終えることができました。

当金庫オリジナルポストカード配布のお知らせ

当金庫では、2010年から「遠軽地方の名所シリーズ」として、国画会会員瀬川明甫氏の油絵によるカレンダーを配布しており、この度、2018年までの9作品を使用したポストカード(10枚入り)を限定10,000セットで作製いたしました。

遠軽町・湧別町・佐呂間町の観光名所で見られる四季折々の風景が描かれており、遠方に転居された同郷のお友達へ、また、遠軽地方の観光PRとして、多くの皆様に活用していただきたく、当金庫本支店窓口のほか、各町の役場内でも無料配布しておりますので、ぜひご利用ください。



【配布場所】

遠軽町役場(1階ロビー)、湧別町役場(各庁舎住民窓口)、佐呂間町役場(住民窓口)
※無料配布のため、在庫が無くなり次第配布終了となります。悪しからずご了承ください。

向陽園



アート活動支援室ぴかり

表紙を飾るのは
向陽園の入所者さんたちによる
アート作品

障がいのある方々に「毎日を楽しく面白く生活してもらう」ための生活支援を行っている施設「向陽園」。入所者さんたちによる斬新でユニークなアート作品は、多くの作品展などで好評を得ています。今回の本誌の表紙を飾るのは、アート歴2年の菊地健一さんによる作品『北海道新幹線』。普段から電車や馬の絵を描くのが好きだという菊地さん。中でも北海道新幹線の魅力はそのカラーリングの美しさだそうです。とても写真を見て描いたとは思えないほどパワフルな迫りに満ちた魅力的な作品です。

「向陽園」では、絵画やちぎり絵だけでなく最近はフェルトや布を使った縫物を楽しむ利用者さんも増えているとのこと。機織りで作ったカラフルなコースターやぬいぐるみなど、さまざまな作品が日々生まれているそうです。

社会福祉法人 北光福祉会
障がい者支援施設 向陽園
所在地:紋別郡遠軽町生田原安国347番地2
TEL:0158-46-2525
FAX:0158-46-2277

2019年3月までの 遠軽地方イベントカレンダー

開催時期	イベント名称等	開催地	開催時期	イベント名称等	開催地
7月上旬	オホーツクサイクリング	湧別町・佐呂間町他	8月下旬	コスモス開花宣言花火大会	遠軽町
7月中旬	遠軽がんぼう夏まつり(千人踊り)	遠軽町	9月上旬	えんがる物産まつり	遠軽町
	いくたはらヤマべまつり	遠軽町(生田原)		太陽の丘コスモスフェスティバル	遠軽町
8月上旬	まるせつ観光まつり(花火大会)	遠軽町(丸瀬布)	9月下旬	シンデレラ夢かぼちゃまつり(花火大会)	佐呂間町
	屯田・七夕まつり(花火大会)	湧別町		湧別町産業まつり	湧別町
8月中旬	湧別サロマ湖龍宮えびホタテまつり	湧別町	2月下旬	サロマ大収穫祭	佐呂間町
	ふるさと大好き盆踊り	遠軽町	3月上旬	FISファーイーストカップ	遠軽町
	アンジくんのふるさとまつり(花火大会)	遠軽町(白滝)			

※各イベントの詳細な開催時期、場所等については、各町の観光協会等にご確認ください。