

Wing ウイング えんがる

Vol.25
2025年度

「えんしん半期ディスクロージャー」〈2025年4月1日～2025年9月30日〉

2025年11月27日発行

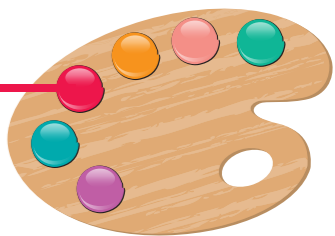
発行:遠軽信用金庫 TEL (0158) 42-2141



Contents

名所再発見	木のおもちゃワールド館 ちゃちゃワールド	1
えんしんのわ	井上産業株式会社/ 医療法人社団 リズミック産婦人科クリニック	5
えんしんの取り組み	行事・イベント	7
あなたの街のえんしんから	職員紹介	11
知っておきたいこの言葉	金融リテラシー	13
当金庫おすすめローンのご紹介		14
業況のお知らせ		15
えんしんのアパートローンについて		18
えんしんとピックス		19





えんしんの営業エリアにある名所・観光スポットをあらためてご案内いたします

コロポックル影絵美術館 [1・2F]

藤城清治さんがオホーツクの四季をテーマに制作した巨大な影絵壁画が圧巻!

「ちゃちゃワールド」は子ども向けの施設だと思いませんか。併設されている「コロポックル影絵美術館」は、大人にこそ見てほしいアートスポットです。オープン準備で本州のミュージアムを視察した旧生田原町の町長が、藤城清治さんの影絵にいたく感激し、何度もお願いをして実現したものだそうです。

影絵の第一人者として知られる藤城さんは1924(大正13)年生まれの101歳。片刃のかみそりでカラーフィルムを切り抜き、トレーシングペーパーと重ね合わせて奥行きを表現する独自の手法を編み出しました。ここ「コロポックル影絵美術館」には、大小約30点の作品が展示されています。

なかでも見ものは、中央の吹き抜けホール一面に広がる巨大な円筒形の影絵「光彩陸離(こうさいりくり)」。着想から仕上げまで約2年の歳月をかけて制作された大作です。

キタキツネやエゾシカ、タンチョウヅル、シマフクロウなどの野生動物や、ラベンダーやヒマワリ、水芭蕉などの花々がびっしりと繊細に描かれています。高さ9m×幅18mの壁面全体としても、季節ごとに分割しても、それぞれ一枚の影絵になるようにデザインされているのが特徴。木の葉の1枚1枚を切り抜く手仕事は、ため息が出るほどの繊細さです。

ここにしかない大作をひと目見ようと、道外から足を運ぶファンも少なくありません。藤城清治さんの美術館は道内ではここだけ。撮影不可で内部を紹介できないため、もしかしたらご存じない方もいるかもしれません。光と影で幻想的に表現されたオホーツクの美しい情景を、ぜひ一度ご覧ください。



子どもだけじゃない、大人も楽しめるミュージアム

木のおもちゃワールド館 ちゃちゃワールド

1~2階の吹き抜けに円筒形に展示されている影絵壁画「光彩陸離」。オホーツクの四季の移ろいと、朝から夜までの時間の流れを重ねあわせて表現されています。

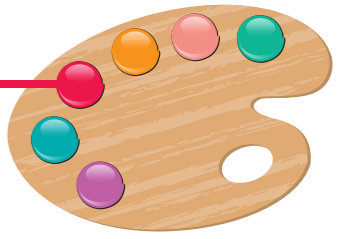
遠軽町生田原の「ちゃちゃワールド」に、藤城清治さんの影絵美術館が併設されていることはご存じですか。いつもは撮影不可の美術館内部を今回、特別に取材させていただきました。



アイヌの伝承に登場するこびと「コロポックル」がオホーツクの大地で動物や植物たちと一緒に生きる様子が描かれています。

◀1階「世界の木のおもちゃ館」はヨーロッパからアジアまで約40カ国の木のおもちゃ1万点を収蔵。





えんしんの営業エリアにある名所・観光スポットをあらためてご案内いたします



影絵は切り絵と違い、背後から光を照射して見せるのが最大の特徴。繊細なカットと、不思議なぼかしの表現に注目。



影絵の左右に鏡を配置し、空間がどこまでも続くように見える不思議な仕掛け。下には水が張っており、水面が揺れるたび、美しい光の波紋が広がります。

藤城 清治氏
プロフィール

1924年 東京都生まれの影絵作家。
慶應義塾大学経済学部卒業後、雑誌「暮しの手帖」の影絵の連載で注目を集める。
1952年には人形と影絵の劇団「木馬座」を結成。
また、テレビ番組「木馬座アワー」でカエルのキャラクター「ケロヨン」を創作し、爆発的な人気を博す。
これまでに、紫綬褒章など数々の賞を受賞、100歳を超えた現在も新作を発表し、作品は国内外で高く評価されている。

ミュージアムショップ [1F]

輸入品から地元作家の木クラフトまで、多彩な木のおもちゃをラインナップ。

ドイツのくるみ割り人形から、フランスのカブラ、スイスのネフ社の積み木、地元作家の木クラフトまで、木のおもちゃに特化した売店です。特に人気なのは、さまざまな樹種をスライスして仕上げた木の葉。藤城清治さんの影絵カレンダーも毎年、問い合わせがあるロングセラーです。クリスマス前にはオーナメントやアドベントカレンダーなどを集めた特設コーナーも開設。売店前には休憩室があるので、お弁当を持ち込んで一休みも可能です。



あそびのひろば [2F]

小さなお子さんに大人気。木製遊具がいっぱい揃ったプレイルーム。

2階には靴を脱いで遊べるキッズスペースがあります。なかでも人気はエンジンジュやニレなどさまざまな樹種の玉が3万個入っている「木の砂場」。滑り台から飛び込んでじゃらじゃら音をさせながら全身で遊べます。おままごとができる木のおうちもビッグサイズ。キッチンや冷蔵庫、食材や食器まで全部、木で作られています。閉館まで遊び続ける子や「帰らない」と泣いちゃう子も。近年は「自分が子どもの頃に来て楽しかったから」とお子さん連れで来るお父さんやお母さんも増えています。



Information

木のおもちゃワールド館 ちゃちゃワールド

紋別郡遠軽町生田原 143-4
お問い合わせ (0158) 49-4022
<http://cha2world.com/>



1998(平成10)年にオープンした「ちゃちゃワールド」。チャイルドの「ちゃ」とおもちゃの「ちゃ」から名づけられました。場所は国道242号沿い。お城のような建物が目印です。GWや夏休みにはジャグリングのショーやお楽しみ抽選会などイベントも開催。生田原温泉ホテルノースキング(紋別郡遠軽町生田原871-4)の日帰り入浴がお得になるセット券もあります。

- 開館時間 / [4~10月] 9:30~18:00 [11~3月] 10:00~17:00
 - 休館日 / [4~10月] 無休 [11~3月] 月曜(祝日の場合は開館、翌火曜が休館)、12/28~1/1
 - 入館料 / おとな(中学生以上) 700円、子ども(小学生) 350円
(遠軽町民割引) おとな(中学生以上) 350円、子ども(小学生) 150円(※身分証明書をご提示ください)
- ※幼児(小学生未満)は入場無料。 ※売店・木工房のみの利用は入館料は不要です。
※年間パスポート、団体割引(15名以上)もあります。 ※お支払いは現金のみ。 ※料金は2025年10月1日時点のものです。

短期的な経済合理性ではなく、「環境合理性」で考える未来に向けて

井上産業株式会社

代表取締役 井上 英勝 さん



創業86年、地域に根ざした森林産業

祖父の庄七が創業したのは1939(昭和14)年、当初は丸太の仲買が中心だったそうです。その後、遠軽町で鉛筆の軸板、旧生田原町(現遠軽町)の工場で経木の製造を開始。横浜・崎陽軒のシウマイ弁当の折箱を加工していたこともありました。

遠軽町に製材工場をつくり、住宅建築用の製材をスタートしたのは1953(昭和28)年。製材時に出る端材でチップやオガ炭の生産も始めました。法人化したのは1969(昭和44)年。私が父・英雄の後を継いだのは2015(平成27)年。現在は造材や原木の生産から、製材、プレカットはもちろん、丸太の仕入れ、森林土木工事の請け負いまで、木材に関する一連の事業を幅広く営んでいます。

遠軽で育ったオリンピックゆかりの木を製材

事業の構成は製材55%、チップ15%、山林20%、建設10%で、核となる製材はトドマツが中心です。戦後に植林された人工林が成熟し、ようやく構造材に使えるようになってきました。オホーツク管内の国有林はすべてPEFC/SGEC(森林管理に関する世界的な相互承認制度)の認証林で、民間林の大半も同様です。新築された滝上町の国保診療所も、主に町有林産の認証材を使い、トドマツ材は当社の滝上工場で製材して建築されました。

数年前、東京オリンピックに向けて建設された日本オリンピックミュージアムの家具の材料も当社の製材です。材料は前回1964(昭和39)年の東京オリンピックの際、海外の選手団が持ち寄った母国の木の種から育てられた樹木で、遠軽町では北海道家庭学校の展示林にオリンピックゆかりの木として160本が育てていたそうです。



▲現在、稼働している製材工場は遠軽町と滝上町の2カ所。遠軽町にはチップ専門工場もあります。



▲土場に積み上げられたトドマツの丸太。樹皮をむいて製材、人工乾燥して仕上げます。



▲工場では20~30代の若者が活躍中。遠軽町生田原の協同組合オホーツクプレカットセンターでプレカット加工も可能です。

山の木を太く育てて価値を高める

オホーツク地域にはかつてナラをはじめとする優良な広葉樹がたくさんあり、ヨーロッパにも輸出されていました。しかし伐採跡に植林されたのはカラマツやトドマツだけ。40年で切って植え直すような短いサイクルではなく、広葉樹を植えて100年単位で育て、もとのような豊かな林に戻していく取り組みが必要ではないでしょうか。日本は亜寒帯から温帯、亜熱帯まで多種多様な樹木が分布する奇跡的な列島です。森林資源は短期的な経済合理性ではなく「環境合理性」で考え、地域に合った木を太く育てて品質を上げ、山と林産業の価値を高めていくべきだと思います。

製材業は原料の入荷から製品の販売までのリードタイムが長く、多額の運転資金が必要な業種です。なので頼りになるのは遠軽信金(笑)。たぶん祖父は信金の設立時からのつきあいで、祖父は非常勤役員、私もいま総代をさせてもらっています。これからも未永くよろしくお願いします。

DATA

井上産業株式会社

紋別郡遠軽町学田2丁目11-3
TEL (0158)42-5271



地域のドクターとして、患者さんの悩みの解決に少しでも役に立てばうれしい

医療法人社団

リズムック産婦人科クリニック

院長 藤堂 幸治 さん



先輩ドクターから事業を承継

リズムック産婦人科クリニックは私が北大病院に勤務していた若い頃にお世話になった山本律先生が開院した病院で、2023年5月に引き継ぎました。それまでは北海道がんセンターで長く婦人科医長をしていました。2010年に医学誌「THE LANCET」に掲載された「リンパ節郭清の有用性についての研究」が注目を浴び、講演依頼やガイドラインの編集委員などの仕事が増えて多忙を極めていたときに、山本律先生に声をかけていただき、そろそろ働き方を変える時期ではないかとクリニックの経営を引き継ぐことを決めました。事業承継にあたっては遠軽信金に相談に乗っていただき感謝しています。

婦人科領域を幅広く診療

勤務医時代はがんが専門で手術も看取りも多かったのですが、クリニックで生理痛や更年期障害の患者さんに接するのはとても新鮮でした。PMS(月経前症候群)など月経周期にまつわる悩みをはじめ、子宮がん検診、低容量ピルの処方など、婦人科領域を幅広く診療しています。

前理事長の山本律先生ががん手術後の合併症であるリンパ浮腫の治療に力を入れていて、長く通っている患者さんが多かったため、麻酔科医の私の妹(川股ゆりえ先生)がそちらを担当し、引き続き治療にあたっています。

また、アンチエイジングにも取り組んでおり、IPL(Intense Pulsed Light)光治療や医療脱毛、更年期障害の症状を緩和するプラセンタ注射なども行っています。だるさや疲労感が改善されると喜んでいただくことが数多くあります。



▲婦人科の受診や子宮がん検診は予約不要。リンパ浮腫治療やワクチン、IPL治療は予約制です。

▲クリニックはマンションの2階。大きな看板がないので目立たず、受診をためらいがちな若い人も入りやすいと好評です。

気軽に受診できる地域のクリニックとして

いま気になっているのは子宮頸がんを予防するHPV(ヒトパピローマウイルス)ワクチンですね。公費接種を逃した世代に声を掛けて、積極的にキャッチアップ接種に取り組んできましたが、現在の定期接種は小学6年生から高校1年生相当の女子が対象なので、婦人科の受診が少なく周知のしようがありません。将来のがんを防ぐために忘れずに打ってほしいと思っています。

特別なことは何もしていませんが、できるだけ患者さんの悩みをよく聞いて、治療についてはわかりやすい説明を心がけるようにしています。患者さんが抱える悩みの解決に少しでも役に立てるのなら、うれしいですね。

遠軽信金の札幌支店はクリニックのすぐ近く。職員の皆さんが揃ってインフルエンザのワクチンを打ちに来てくれることもありました。地域の身近なドクターとして、これからも長く続けていきたいと思っています。



▶国内で唯一、三つの業事承認を得たIPLマシンを導入。光治療や医療脱毛を行っています。

DATA

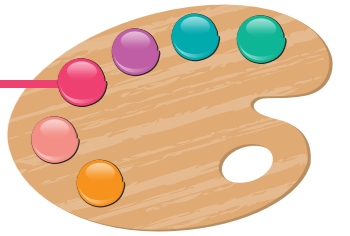
医療法人社団 リズムック産婦人科 クリニック

札幌市北区北22条西5丁目1-32
ポアソルテN22 2F
TEL (011)700-0505
<https://www.rhythmic-gynecology.com/>



えんしんの取り組み!

ENSHIN Participation event



遠軽信用金庫の行事・イベント

えんしんは地域住民の一員として、様々な活動に取り組んでおります
今回は、2025年度上期(2025年4月~2025年9月)の活動をご紹介します

2025 4月~9月 各地区のイベントやボランティア活動への参加

遠軽地区では、「太陽の丘えんがる公園虹のひろばコスモス園」の草取りを行ったほか、「遠軽がんばろう夏まつり(千人踊り)」に参加いたしました。他の地区でも、「たんのカレーライスマラソン」(北見地区)、「北海道マラソン」(札幌地区)など、各地区で開催されたイベントのスタッフ等として参加し、地元の方々と交流を深めました。



北海道マラソン



千人踊り

このほか、信用金庫の日(6月15日)に係る愛の献血運動への参加や、各地域の清掃活動に積極的に参加するなど、上期は、延べ41回、617名の役職員が参加いたしました。

2025 5月・6月 当金庫主催のスポーツ大会の開催

青少年育成活動の一環として、当金庫主催の「少年野球大会」、「少年サッカー大会」及び「ラグビーフットボール大会」を開催いたしました。3大会合計で選手約700名の多くの子どもたちが参加し、各大会において熱戦が繰り広げられました。



少年サッカー大会



ラグビーフットボール大会



少年野球大会

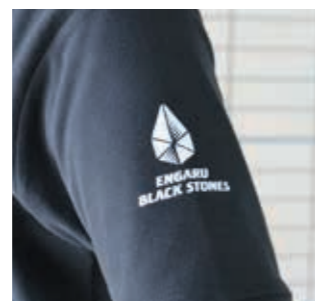
2025 4月 eスポーツ部の創設

役職員の親睦と福利厚生増進及び地域貢献を図る目的で、eスポーツ部が今年度から創設されました。早速eスポーツ大会への参加に向け、21名の部員で日々練習に励んでいます。当金庫では、その他にゴルフ部、サッカー部、野球部、マラソン部及び吹奏楽部があり、それぞれ活動を行っています。



eスポーツ部合宿の様子

2025 6月 「遠軽ブラックストーンズ」のロゴを使用したポロシャツを製作



えんがる町観光協会の発案により、国宝である黒曜石製石器類をモチーフとしたロゴマーク「遠軽ブラックストーンズ」のロゴが右腕に入ったポロシャツを製作し、今年度からボランティア活動や主催イベント等に着用しています。

2025 7/30(水) えんしんマネー教室の開催

当金庫本店において遠軽町内の小学校3年生、4年生22名を対象に「えんしんマネー教室」を開催し、おこづかい帳を用いながら、お金の使い方や貯蓄の必要性等について学んでいただきました。



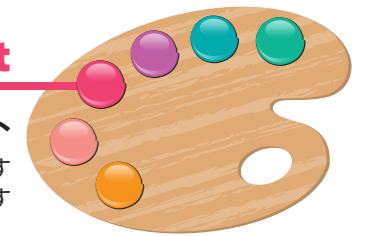
2025 9/4(木) 公益財団法人 北海道盲導犬協会への盲導犬育成費用の寄附について

当金庫は、盲導犬PR事業団体トリプルアイ及び公益財団法人北海道盲導犬協会の協力を得て、中央支店で盲導犬パネル展を実施いたしました。パネル展の実施に伴い、当金庫から盲導犬育成費用として公益財団法人北海道盲導犬協会に5万円を寄附させていただきました。



えんしんの取り組み!

ENSHIN Participation event



遠軽信用金庫の行事・イベント

えんしんは地域住民の一員として、様々な活動に取り組んでおります
今回は、2025年度上期(2025年4月~2025年9月)の活動をご紹介します

2025
9/5(金)

第24回夢付き定期預金《スーパードリーム》抽選会の開催



ドリーム抽選会の様子(旭川支店)

「夢付き定期預金《スーパードリーム》」の抽選会を旭川支店で開催いたしました。

今回は第24回発売分(2024年10月1日~2025年3月31日発売)が抽選対象となり、当金庫でお取り引きいただいている6名のお客様にご協力をいただき、ドリーム大賞及び1等から4等の当選番号を決定いたしました。

なお、今回の抽選ではドリーム大賞に7名のお客様が当選され、そのうち5名のお客様が最高懸賞金額100万円に当選されました。

【懸賞金内容】

ドリーム大賞100万円(10万円×10本連番)、
1等賞10万円、2等賞3万円、
3等賞1万円、4等賞1,000円

※当選金は、2025年9月25日に当選者の預金口座にお振り込みいたしました。

2025
9/13(土)
~15(月)

道北地域連携「駅マルシェ2025」

9月の3連休に旭川駅で開催された「駅マルシェ2025」、地元の隠れた良品等を発掘し、地域の魅力をアピールするイベントに、遠軽町、湧別町、佐呂間町、旭川市及び北見市のお取引先6先が出店し、職員延べ38名が商品販売のお手伝いを行いました。

開催期間中は、たくさんのお客様がご来場され、お取引先と職員が一丸となって、商品等をアピールしました。



2025
9/20(土)

「えんしんの森」植樹活動の実施



地域の環境保全に取り組むため、当金庫と遠軽町が森林整備に関する協定を締結した「えんしんの森」において、第3回目となる植樹活動を実施しました。今回は、役職員と役職員の家族82名が参加し、二酸化炭素(CO₂)の吸収力が高いクリーンラーチ約2,050本の苗木を植樹いたしました。

2025
9/27(土)

不動産賃貸業経営支援セミナーの開催



札幌パークホテルにおいて、三菱UFJ信託銀行株式会社の大溝日出夫氏・三好哲也氏、BDO税理士法人札幌事務所の出口秀樹氏を講師に招き、「札幌・千歳の不動産マーケットについて」(大溝氏)、「築年が経過した賃貸マンション・アパートの活用について」(三好氏)、「不動産賃貸業者が知っておきたい最新の税制改正と賢い事業承継について」(出口氏)と題するセミナーを開催しました。

お客様241名にご参加いただき、セミナー終了後の懇親会では、お客様同士で情報交換が行われるなど、多くの交流を深めていただきました。

年金を当金庫でお受け取りのお客様専用

店頭表示金利に

ひまわり

プラス 年 0.10%

(税引後年0.079%)

満期日以後も、金利を上乗せして自動継続いたします。

満期日の店頭表示金利に、年0.10%(税引後年0.079%)を上乗せいたします。

お一人様 500万円(累計)までご利用いただけます。

お取扱期間	2025年 4月1日(火)から 2026年 3月31日(火)まで	お預入期間	1年、2年、3年のいずれか(元金自動継続扱い) ※期間3年の場合は、お預入時に利息計算方法をご選択いただけます(単利型又は複利型)。	ご注意
ご利用いただける方	●現在当金庫で公的年金をお受け取り中の方 ●新たに当金庫で、公的年金のお受け取りを開始された方 ●年金受取指定金融機関を当金庫へ変更された方	お預入金額	●スーパー定期は10万円以上300万円未満 ●スーパー定期300は300万円以上500万円以内	
ご預金の種類	スーパー定期 又は スーパー定期300	金利	スーパー定期又はスーパー定期300のお預入期間に応じた店頭表示金利に年0.10%(税引後年0.079%)上乗せ ※1 お預入時の金利は、満期日まで変わりません。 ※2 満期日以後も、満期日の店頭表示金利に年0.10%(税引後年0.079%)を上乗せして自動継続いたします。	●本商品は、預金保険制度の対象商品です。 ●やむを得ず満期日前に解約される場合は、預入期間に応じた中途解約利率を適用させていただきます。 ●2013年1月1日から2037年12月31日までに受け取る利息には、復興特別所得税が追加課税され、20.315%(国税15.315%、地方税5%)の税金がかかります。なお、税引後利率は、小数点第4位以下を切り捨てて表示しております。

年金サービス用品のご紹介

当金庫の口座に年金振込をご指定いただいたお客様には、毎年1回、誕生月に「てぬきのできるご飯のもと」(製造元:(有)白楊舎(遠軽町白楊))をプレゼントしております。この商品は、お米に混ぜて炊くだけという手軽さが受け、大変ご好評をいただいている商品です。詳しくは、お近くの本支店までお問い合わせください。

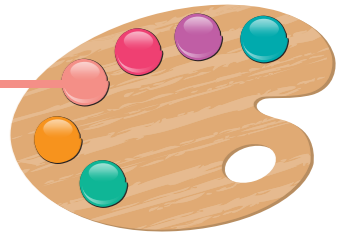


〈年金サービス用品〉「てぬきのできるご飯のもと」

あなたの街のえんしんから!

Introduction of staff

えんしんの各営業地域で活躍する職員をご紹介します



本店営業部
主任
敦賀 隼



私は、本店営業部、永山支店、旭川支店の勤務を経て、現在、本店営業部の融資担当役者として勤務しております。

私が主に担当している業務は個人、法人のお客様からいただいた融資相談の対応です。本店営業部ではマイカーローンをはじめ住宅ローン、法人運転資金、設備資金、新規創業資金などあらゆるご相談を毎日のように受付しており、大変刺激になる日々を過ごしております。まだまだ経験不足であり反省の日々ですが、担当させていただいたお客様の計画に寄り添いながら満足、納得いただける対応を心がけており、一連の手続きが終了した際に、かけていただけた感謝の言葉は安堵と達成感を得られます。

また、遠軽町内のお客様が購入した住宅や、改装された店舗、ご支援した法人の事務所などを見かけると、まちの発展に微力ながら貢献できているのではないかと、やりがいを感じると同時に、お客様の将来の一部に関わる責任を感じ、その後の業務に向き合う活力となっております。

本店営業部は全店で最も職員の多い店舗であり、上司の方々の様々な知識・経験を吸収できる大変貴重な機会となっております。たくさんの方々の後輩職員への指導も大所帯である本店営業部でしか経験することのできないものであり、試行錯誤を繰り返しながら勤務できていることをありがたく思います。

私は今年で勤務7年目となりますが、そのうち5年間は本店営業部での勤務です。札幌市出身で遠軽町に縁もゆかりもなかった私ですが、今では勤務外で声をかけていただけるお客様も増え、まるで地元のように感じております。いつも暖かく接して下さるお客様への感謝の気持ちを忘れず、地域に根差した信用金庫職員としてより良いサービスをご提供し、遠軽町の発展に少しでも貢献できるように精進していきたいと思っております。

Comment

本店営業部部長委嘱 常務理事 高木 義和

入庫7年目の敦賀主任は、融資担当役者として成長著しく、北洋銀行遠軽支店が移転した7月以降は、特に様々な業種から多岐に渡る融資相談を積極的に受付中で、幅広い知識と審査能力を実務経験の中から蓄えています。融資相談は、お客様の懐に入っていかなければ正しい審査検討が出来ませんが、敦賀主任の持ち味である交渉力と人を引き付ける人間力から、様々な課題を解決し、お客様の期待に応える将来性バツグンの職員です。

融資管理
グループ
清水 凱斗



私は、2020年に入庫し、旭川支店、永山支店、札幌支店の勤務を経て、昨年4月より融資審査部門に所属しております。

私の担当している融資審査部門は、主に営業店から申請される稟議書類の受付、審査、また、日本銀行や財務局等に提出する融資関連の計数を調査、集計し、報告する部門となっております。稟議書類から多くの先輩職員の融資に対する考え方や専門部門ならではの、ここでしか得られない経験ができ、充実した日々を過ごしております。

配属当初は営業店ではなく、本部という新しい環境になり、「自分でできるだろうか」と非常に不安だったことを覚えています。融資業務に関して初めて深く携わったのは札幌支店勤務の3年前からですが、営業店と本部では業務の内容が違う部分が多く、営業店での融資経験を活かしてできることもあれば、自分がまだ知らない知識や考え方が必要になることもあり、最初は戸惑い、ミスをしたこともありましたが、その度に上司に助けていただき、そのおかげで多くのことを学び、成長することができました。今では、融資審査部門に配属された当初とは比べものにならないほど多くの業務を任せていただけており、成長を実感しているところです。

全ての営業店から依頼や照会が届くため、その量は多く、大変な時もあります。また、お客様とお会いする機会が少なくなり、自分の仕事ぶりをお客様に見ていただけないのは非常に残念ではありますが、稟議書類を通して多くのお客様のお役に立てていると思うと非常にやりがいのある仕事だと思っております。これからも遠軽信用金庫の融資業務を担っているという意識を持ち、日々精進していきます。また、再び営業店に戻った時には融資審査部門で経験したことを活かし、お客様に信頼される職員となれるよう日々努力します。

Comment

融資管理グループ担当 常勤理事 穴戸 智仁

清水君は入庫6年目の職員であり、融資審査部門の期待のホープです。論理的思考の持ち主であり、難易度の高い初めて経験する仕事も、自ら考え工夫することで成果をあげております。成果物に対して説明を求めた際も、根拠を示し自信を持って回答する姿勢は頼もしい限りです。今後、ワンランク上の仕事ぶりを期待しております。

永山支店
北村 莉央



私は2021年4月に入庫し、新町支店で3年半勤務した後、永山支店に配属となり、今年で入庫5年目となりました。

入庫当初は、想像していたよりも遥かに幅広い業務内容と、それらをこなしながらも親切で丁寧な接客を行う上司や先輩方を目の当たりにして、自分もそんな風になれる日が来るのだろうかかと不安を覚えたことを今でも思い出します。入庫5年目を迎えた今では、皆様に温かくご指導いただいたおかげで、自信を持って窓口での対応や事務処理を進められるようになったと感じております。

私が普段心掛けていることは、お客様に寄り添った対応を行うことです。窓口に来店される目的は様々ですが、数ある金融機関の中から当金庫を選んで足を運んでくださっており、それは当たり前なことではありませんので、常に感謝の気持ちを忘れずにお客様と接しています。また、商品に関してご説明をする際や質問にお答えする際は、お客様の立場に立って考えてお話しするように心掛けております。

今年度は永山支店に新入職員が配属され、これまで教わるばかりだった私も指導する立場となりました。その中で意識していることは、相談しやすい環境を作ることです。私自身、新入職員の時には上司や先輩方に分からない部分を繰り返し教えていただきながら成長することが出来たと実感しております。その経験から、業務に取り組む中でこまめにコミュニケーションを取り、些細な事でも互いに声を掛け合うことで、疑問点などをすぐに聞けるようにしています。そういった取り組みがミスの防止にも繋がるため、引き続き実践していきたいと考えております。

今後も、遠軽信用金庫の職員としての自覚を持ち、金融に関する知識を幅広く身につけて、預金業務だけでなく融資業務にも積極的に取り組んでいきます。また、それらの経験を生かして、お客様のニーズに合った商品をご提案出来るように努めてまいります。

Comment

永山支店 支店長 谷川 純一

北村さんは、昨年の10月に入庫して初めての転勤を経験し、新境地での勤務には不安もあったと思いますが、今ではすっかり永山支店の顔となり、親しみを込めてお客様に接してくれています。窓口セールスにおいては、親切、丁寧な対応がお客様の心を掴み、永山支店を牽引するテラーとして大いに活躍してくれています。今後の更なる成長を楽しみにしています。

月寒支店
佐藤 唯



私は2022年4月に入庫し、月寒支店に配属され4年目となりました。入庫当初は、右も左も分からずにお客様の前に立つことすら、不安でいっぱいでしたが、様々な業務を経験することで少しずつ自信が持てるようになりました。教えていただいたことを必ずメモに残し、自分なりに復習して同じミスを繰り返さないように心掛け、徐々に業務に自信が持てるようになり、成長を実感できるようになりました。上手くいかず落ち込むこともありましたが、そのたび声を掛けてくださった上司・先輩のおかげで、前向きに取り組むことができ、支えていただいた環境のありがたさを強く感じました。

2年目には初めて後輩を持ち、指導の難しさにも直面しました。思うように伝えられないもどかしさや、質問に対し正確に答えられない悔しさを経験しながらも、試行錯誤を重ね努力しました。3年目からはこれまでの経験を活かし、自分の業務と並行して後輩の状況を把握し、フォローできるようになったことで、自身の成長を実感しています。

窓口業務では、常にお客様に寄り添った対応を意識し、顔や名前を覚えることを心掛けていました。特にご来店時の会話や取引内容から特徴を掴み、自分なりに整理し、次のご来店時には、前回のお話を踏まえお声がけできるようになり、お客様に安心感を持っていただけたと感じています。そうした積み重ねによって「成長したね」とお客様から声を掛けていただいた時は、お客様との信頼関係が築けていることも実感でき、大きな喜びとなりました。

今後は、預金業務に加え、融資業務にも積極的に携わりたいと考えています。これまで培ってきた対応力やお客様との信頼関係を活かし、日々の業務から経験を積み、知識や判断力を磨き、責任を持って対応できる力を身に付けていきます。そして、お客様と向き合う機会を大切に、お客様に「この人に任せたい」「この人なら安心」と思ってもらえるような職員を目指し成長していきたいです。

Comment

月寒支店 支店長 奥村 卓也

佐藤さんは、新入職員として月寒支店に配属され4年目となり、現在は本出納を担当しております。きめ細かいお客様への気配りと、事務処理も手早く正確で、さまざまなお客様に対する対応力の高さから、入庫4年目とは思えないくらい急成長していると感じております。窓口業務では、お客様からの印象が良く、定期預金お預入れの時は「佐藤さんに」とご指名も入るほどであり、今後は、融資事務を学び、更には消費者ローンなどの相談受付も積極的にできるようなレベルアップを目指し、当店の欠かせない職員となることを大いに期待しております。



知っておきたいこの言葉!

金融リテラシー

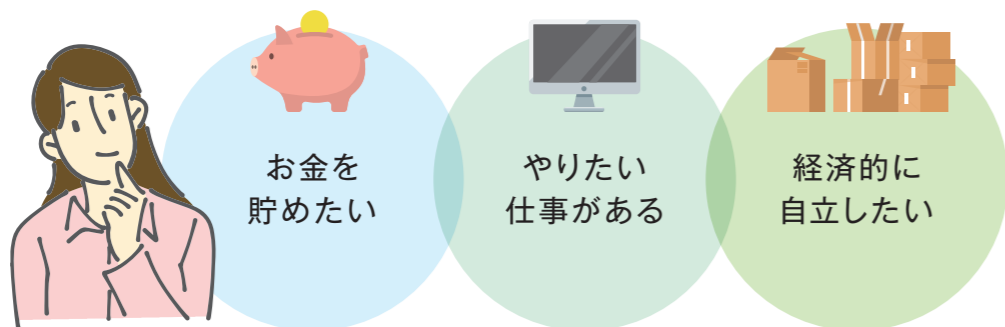
金融リテラシーとは、経済的に自立し、より良い生活を送るために必要なお金に関する知識や判断力のことです。金融リテラシーと聞くと難しく感じるかもしれませんが、私たちは子どもの頃からお金の使い方を学ぶ機会があります。例えば、おこづかいやお年玉をもらうときに「無駄づかいをしないように」、「お金はよく考えて使うように」などと言われた人は多いのではないのでしょうか。また、大人になるにつれて、一人暮らしや結婚といったライフイベント、思いがけない病気やトラブル、車や住宅など大きな額の出費やローン、保険契約、さらに投資や貯蓄といった様々な場面で、金融や経済に関する詳細な情報や知識に基づいた判断力が必要とされる機会が増えていきます。人生におけるさまざまな場面でお金に関する適切な判断を行うため、金融リテラシーを身に付けることが重要となります。

「最低限身に付けるべき金融リテラシー」としての4分野

金融経済教育の在り方について検討を行っている金融庁の「金融経済教育研究会」では、「最低限身に付けるべき金融リテラシー」として次の4分野を挙げています。

分野1 家計管理	適切な収支管理(赤字解消・黒字確保)を習慣にすること。
分野2 生活設計	ライフプラン(人生設計)を明確にすること。
分野3 金融と経済の基礎知識と、金融商品を選ぶスキル	預金、ローン、資産形成など、金融商品やサービスに関する基本的な知識を理解し、自身に合ったものを選ぶ力。
分野4 外部の知見の適切な活用	専門家からアドバイスを受けたり、相談窓口を利用したりして、外部の知見を適切に活用し、自身で判断する力。

ご参考:政府広報オンライン <https://www.gov-online.go.jp/article/201404/entry-8506.html>



当金庫おすすめローンのご紹介!

創立75周年記念 カーライフプランキャンペーン



当金庫創立75周年を記念して、
2025年10月1日から2026年3月31日まで取扱中の
「創立75周年記念 カーライフプランキャンペーン」
をご紹介します。
新車、中古車等の購入を計画している方、ぜひご検討ください。

Q. 遠軽信金に口座がなくても申し込み手続きはできますか。
A. 当金庫にお取引がなくても、ネットで仮審査の申し込み手続きを行えます。審査の結果、ご融資が可能なお客様は、ご来店いただき正式申し込みの手続きを行います。また、当金庫に普通預金口座をお持ちの方は、ご来店の必要がなく正式申し込み手続きが行える「WEB完結型」のご利用が可能です。

Q. 使い道は車の購入のみですか。
A. 車、バイクの新車、中古車購入の他、借換資金にもご利用できます。

Q. 最長借入期間は何年ですか。
A. 最長借入期間は10年となっております。

Q. 金利は、固定金利だけですか。
A. 本商品は固定金利の商品ですが、変動金利の「カーライフプラン」もお取り扱いしております。

あなただけのマイカー購入プラン、えんしんが強力にサポートします!

WEB完結
お申込みからご契約まで

創立75周年記念
カーライフプラン
キャンペーン

取扱期間
2025年10月1日(水)
2026年3月31日(火)

WEB申込限定
固定金利

5年以内 年2.00%
10年以内 年2.10%

◎ご利用期間:3か月以上10年以内 ◎ご融資金額:1,000万円以内 ◎資金使途:申込人又はその家族(配偶者、親、子、孫)が使用する自家用車、バイク等にかかる、新車・中古車購入資金及びその借換資金(申込人のもので、当金庫を除く金融機関及び信販会社等からの借換に限りません) ◎しんさん保証基金が保証しますので、保証人及び担保は必要ありません。保証料は金利に含まれております。◎繰上返済の場合は、当金庫所定の手数料が必要となります。◎当金庫に普通預金口座があり、運転免許証又は個人番号カード(マイナンバーカード)を保有している方が、WEB完結ローンをご利用いただけます。◎WEB完結型でお申込みいただいても条件によっては来店型に変更となる場合があります。◎表示の金利は、2025年10月1日現在の金利です。(金利は、経済情勢により変更する場合があります。)◎現在のご融資利率、ご返済額の試算につきましては、当金庫の本店にお問い合わせください。◎お申込みの際は事前の審査をさせていただきます。結果によっては、ご希望に添えない場合もございますので、あらかじめご了承ください。

※詳しくは、店頭「商品概要説明書」をご覧ください。

業況のお知らせ

2025年度の業況(2025年9月末現在)についてお知らせいたします。

※記載金額につきましては、単位未満を切り捨てて表示しております。また、パーセント表示につきましては、小数点以下3位を切り捨てし、小数点以下2位まで表示しております。

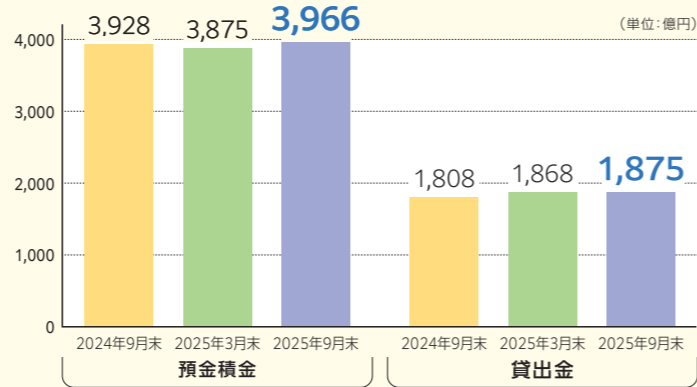
1 預金積金・貸出金の状況について

■ 預金積金残高 **3,966**億円

預金積金は、個人預金及び法人預金共に増加したことから、前期末に比べ91億円増の3,966億円となりました。

■ 貸出金残高 **1,875**億円

貸出金は、不動産事業者向けを中心に増加しましたが、地方公共団体に対する貸出金が減少したため、前期末に比べ6億円の増加にとどまり、1,875億円となりました。

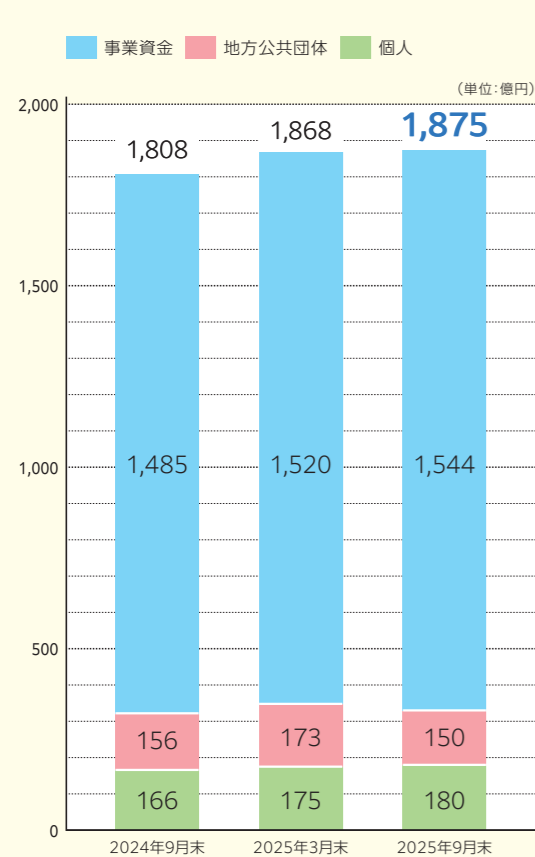


区分	2024年9月末	2025年3月末①	2025年9月末②	増減②-①
預金積金	392,871	387,536	396,691	9,154
貸出金	180,846	186,848	187,500	652

注1. 預金積金残高は、譲渡性預金を含めた金額を記載しております。
注2. 貸出金残高は、半期の貸出金償却額を見積もり、控除した金額を記載しております。

2 貸出金の業種別内訳について

貸出金の業種別内訳では、アパートを主体とする不動産業に係る設備資金等を中心に事業資金は増加しましたが、地方公共団体に対する貸出金が約定償還により減少したため、総体の貸出金残高は微増となりました。



区分	2024年9月末	2025年3月末①	2025年9月末②	増減②-①
製造業	3,761	3,198	3,973	774
農業、林業	79	103	101	△1
漁業	—	36	33	△2
鉱業、採石業、砂利採取業	—	—	—	—
建設業	4,988	5,237	5,420	182
電気・ガス・熱供給・水道業	3,235	3,064	2,899	△164
情報通信業	—	—	—	—
運輸業、郵便業	601	543	531	△12
卸売業、小売業	6,343	6,324	6,546	222
金融業、保険業	3,952	3,954	3,697	△257
不動産業	115,005	119,090	120,753	1,662
物品賃貸業	290	260	230	△30
学術研究、専門・技術サービス業	151	145	141	△3
宿泊業	189	240	276	36
飲食業	554	513	519	5
生活関連サービス業、娯楽業	877	617	336	△280
教育、学習支援業	35	35	32	△2
医療、福祉	6,445	6,502	7,085	583
その他のサービス	2,029	2,132	1,874	△257
事業資金計	148,582	152,001	154,455	2,454
地方公共団体	15,650	17,318	15,021	△2,296
個人	16,613	17,528	18,023	494
合計	180,846	186,848	187,500	652

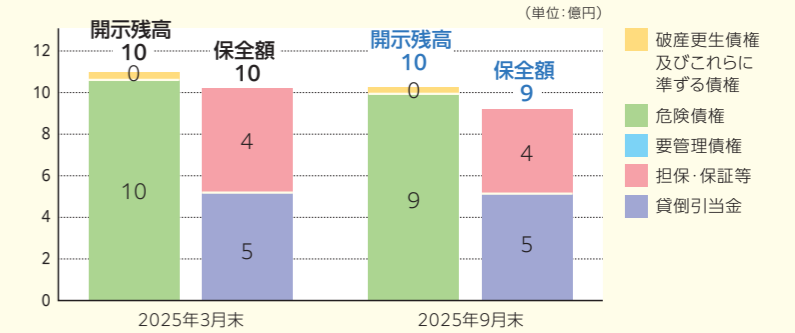
注1. 業種別内訳合計額は、半期の貸出金償却額を見積り、控除した金額を記載しております。
注2. 業種別区分は日本標準産業分類の大分類に準じて記載しております。

3 不良債権の状況について 信用金庫法開示債権及び金融再生法開示債権

■ 不良債権比率 **0.53%**

不良債権額は、1,015百万円(2025年3月末比84百万円減)となりました。総与信額に占める割合(不良債権比率)は、0.53%(同0.04ポイント低下)で、依然低水準を維持しております。

また、保全率(不良債権の保全割合)は90.45%、引当率(同引当割合)は84.13%となり、不良債権への備えは万全となっております。

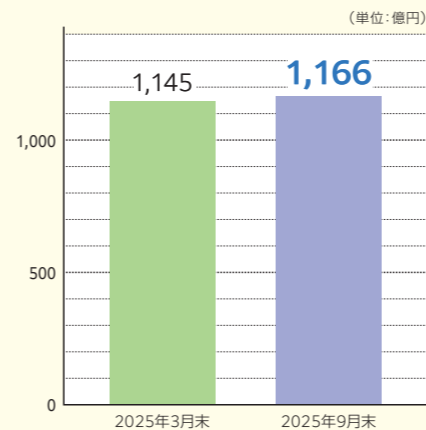


区分	開示残高(a)	保全額(b)	担保・保証等による回収見込額(c)	貸倒引当金(d)	保全率(b)/(a)	引当率(d)/(a-c)
破産更生債権及びこれらに準ずる債権	2025年3月末: 38	38	20	18	100.00	100.00
危険債権	2025年3月末: 21	21	15	5	100.00	100.00
危険債権	2025年9月末: 994	897	388	509	90.24	84.00
要管理債権	2025年3月末: —	—	—	—	—	—
要管理債権	2025年9月末: —	—	—	—	—	—
三月以上延滞債権	2025年3月末: —	—	—	—	—	—
三月以上延滞債権	2025年9月末: —	—	—	—	—	—
貸出条件緩和債権	2025年3月末: —	—	—	—	—	—
貸出条件緩和債権	2025年9月末: —	—	—	—	—	—
小計(A)	2025年3月末: 1,099	1,003	483	519	91.24	84.37
小計(A)	2025年9月末: 1,015	918	404	514	90.45	84.13
正常債権(B)	2025年3月末: 187,795	—	—	—	—	—
正常債権(B)	2025年9月末: 189,015	—	—	—	—	—
総与信残高(A)+(B)	2025年3月末: 188,895	—	—	—	—	—
総与信残高(A)+(B)	2025年9月末: 190,030	—	—	—	—	—

(注)1.「破産更生債権及びこれらに準ずる債権」とは、破産手続開始、更生手続開始、再生手続開始の申し立て等の事由により経営破綻に陥っている債権者に対する債権及びこれらに準ずる債権です。2.「危険債権」とは、債務者が経営破綻の状態には至っていないが、貸付条件及び経営成績が悪化し、突如に破綻した債権の元本の回収及び利息の受け取りができない可能性の高い債権で、「破産更生債権及びこれらに準ずる債権」に該当しない債権です。3.「要管理債権」とは、信用金庫法上の「三月以上延滞債権」に該当する貸出金と「貸出条件緩和債権」に該当する貸出金の合計額です。4.「三月以上延滞債権」とは、元本又は利息の支払いが約定支払日の翌日から三月以上遅延している貸出金で、「破産更生債権及びこれらに準ずる債権」及び「危険債権」に該当しない貸出金です。5.「貸出条件緩和債権」とは、債務者の経営再建等を図ることを目的として、金利の減免、利息の支払猶予、元本の返済猶予、債権放棄その他の債務者に有利となる取り決めを行った貸出金で、「破産更生債権及びこれらに準ずる債権」、「危険債権」及び「三月以上延滞債権」に該当しない貸出金です。6.「正常債権(B)」とは、債務者の財政状態及び経営成績に特に問題がない債権であり、「破産更生債権及びこれらに準ずる債権」、「危険債権」及び「要管理債権」以外の債権です。7.「担保・保証等による回収見込額(c)」は、自己査定に基づいて計算した担保の処分可能見込額及び保証による回収が可能な額と認められる合計額です。8.「貸倒引当金(d)」には、正常債権に対する一般貸倒引当金を加算して記載しております。9.「破産更生債権及びこれらに準ずる債権」、「危険債権」及び「正常債権」が対象となる債権は、貸借対照表の「有価証券」中の社債(その元本の償還及び利息の支払いの全部又は一部について保証しているものであって、当該社債の発行が有価証券の取引(金融商品取引法第2条第3項)によるものに限る。)貸出金、外債(有価証券)、「その他貸出」中の未収利息及び仮払金並びに債務保証見込の各勘定に計上されるもの並びに注記されている有価証券の貸し付けを行っている場合のその有価証券(使用貸借又は質貸借契約によるものに限る。)です。

4 有価証券の時価情報について

■ 有価証券時価額 **1,166**億円



● 満期保有目的の債券… 満期保有目的の債券の時価額は、2025年3月末に比べ3,062百万円増加しました。また、評価差額は、市場金利の上昇等により345百万円減少し、△1,543百万円となりました。(単位: 百万円)

区分	2025年3月末				2025年9月末			
	時価	評価差額	うち益	うち損	時価	評価差額	うち益	うち損
満期保有目的の債券	17,173	△1,198	0	1,198	20,236	△1,543	—	1,543
債券	17,173	△1,198	0	1,198	20,236	△1,543	—	1,543

● 売買目的有価証券… 2025年3月末及び2025年9月末現在で該当する残高はありません。

● その他有価証券… その他有価証券の時価額は、2025年3月末に比べ919百万円減少し、96,422百万円となりました。また、評価差額は、市場金利の上昇等により430百万円減少し、△12,504百万円となりました。(単位: 百万円)

区分	2025年3月末				2025年9月末			
	時価	評価差額	うち益	うち損	時価	評価差額	うち益	うち損
その他有価証券	97,342	△12,073	1,403	13,476	96,422	△12,504	2,152	14,656
株式	15	△0	—	0	15	△0	—	0
債券	72,518	△12,545	1	12,547	70,814	△14,235	—	14,235
その他	24,808	472	1,401	929	25,592	1,730	2,152	421

(注) 上記の「その他」は、外国証券及び投資信託等です。

業況のお知らせ

5 損益の状況について

■ 業務純益

10億円

業務純益は、貸出金、預け金及び有価証券利回り上昇に伴い、資金運用収益が増加したことにより1,069百万円(2024年9月末比109百万円増)となりました。

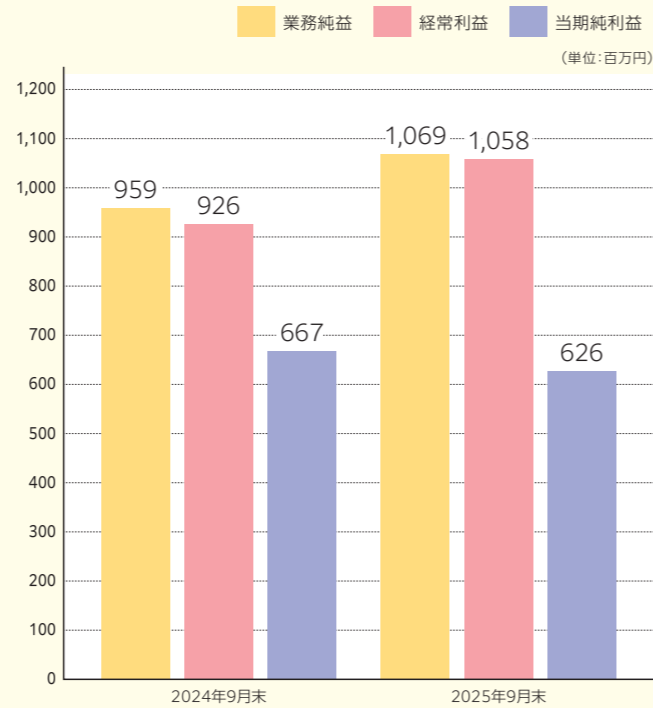
経常利益は1,058百万円(2024年9月末比131百万円増)となったものの、店舗の移転に伴う固定資産処分損198百万円を計上したことから、当期純利益は626百万円(2024年9月末比41百万円減)となりました。

業務純益とは

業務純益とは、金融機関の基本的な業務に係る利益を表すもので、業務粗利益から業務遂行に必要な費用(経費、一般貸倒引当金繰入額)を控除したものです。特にこの指標は貸し倒れ発生の際の償却能力を判断する基準ともなります。

(単位:百万円)

区分	2024年9月末	2025年9月末	増減
業務純益	959	1,069	109
経常利益	926	1,058	131
当期純利益	667	626	△41



6 自己資本比率の状況について

■ 自己資本比率

21.83%

自己資本の額は、利益の積み上げにより、2025年3月末に比べ642百万円増加し、28,515百万円となりました。

また、自己資本比率は、資産構成の変動により、2025年3月末に比べ0.10ポイント低下し、21.83%となりました。

自己資本比率とは

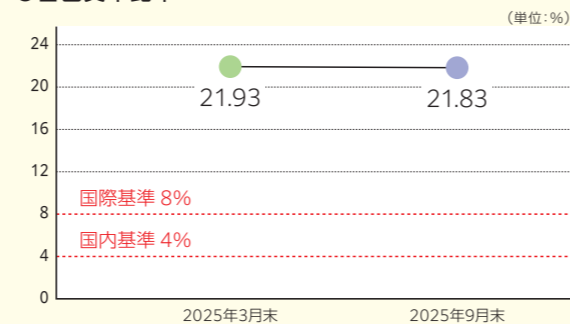
自己資本比率とは、出資金や内部留保などの自己資本の額を、貸出金などの各種の資産をリスク・ウェイトにより調整したもの(リスク・アセット)等の合計で除したもので、金融機関の健全性を示す重要な指標とされております。

$$\text{自己資本比率} = \frac{\text{自己資本の額}}{\text{リスク・アセット等}}$$

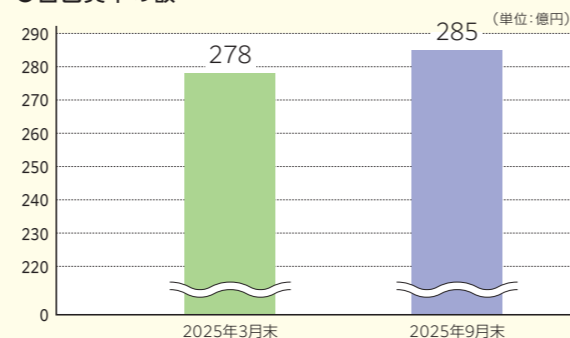
(単位:百万円、%、ポイント)

区分	2025年3月末	2025年9月末	増減
コア資本に係る基礎項目の額(イ)	28,037	28,652	614
コア資本に係る調整項目の額(ロ)	165	137	△28
自己資本の額(イ-ロ)(ハ)	27,872	28,515	642
リスク・アセット等の額の合計額(ニ)	127,052	130,597	3,544
自己資本比率(ハ/ニ)	21.93	21.83	△0.10

●自己資本比率



●自己資本の額



えんしんのアパートローンについて

当金庫は、貸出金残高のうちアパートローン残高が6割以上を占めており、積極的なアパートローン推進により、取引先の成長、社会インフラの整備及び経済の活性化に貢献しております。

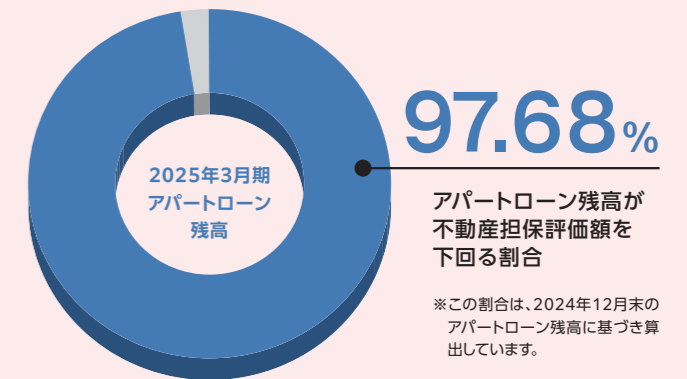
取引先の持続的な発展と当金庫アパートローン推進の持続可能性を評価するため、次の3項目を独自の指標といたしました。

1. アパートローン融資残高が不動産担保評価額を下回る割合

アパートローン取引先の健全な投資の目安として、融資額に対する不動産価値に焦点を当てています。

項目	2023年3月期	2024年3月期	2025年3月期
LTVが100%を下回るアパートローンの割合(融資残高)	95.81%	98.17%	97.68%

※LTV(ローン・トゥー・バリュー)とは、ローン資産価値率ともいわれ、不動産の価格に対して負債がどのくらいあるのかを見る指標であり、算式は次のとおりです。
LTV=借入金額(残高)÷目的物件の評価額(不動産担保評価額)

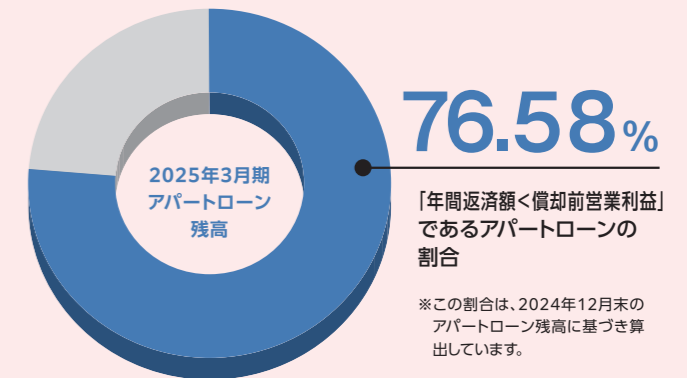


2. アパートローンの年間返済額が、償却前営業利益を下回る融資残高の割合

アパートローン取引先のキャッシュフローから、稼働率や賃料相場の変動リスクを明らかにしています。

項目	2023年3月期	2024年3月期	2025年3月期
DSCRが1.0倍を上回るアパートローンの割合(融資残高)	79.18%	83.49%	76.58%

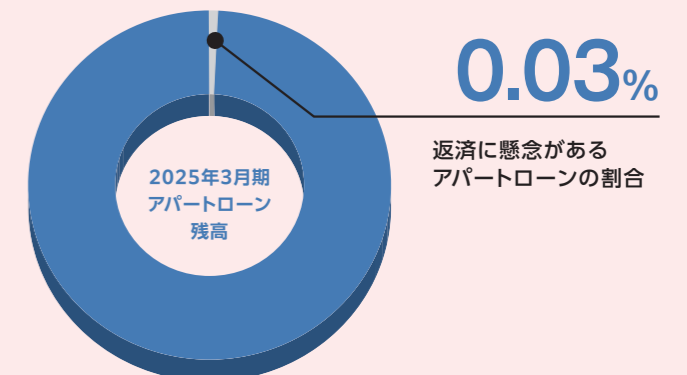
※DSCR(デッド・サービス・カバレッジ・レシオ)とは、借入金返済の安全性を見る指標であり、算式は次のとおりです。
DSCR=償却前営業利益(年間賃収-不動産管理コスト)÷借入金返済額
※不動産管理コストは、固定資産税などの租税公課、管理費、修繕費及び火災保険料等の経費の合計です。

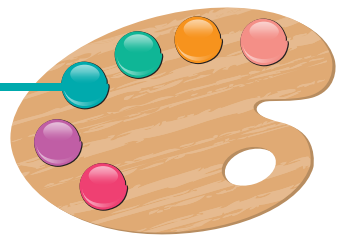


3. アパートローン融資残高において債務者区分が破綻懸念先以下の割合

当金庫は、アパートローン取引先の持続的な健全性に努めています。

項目	2023年3月期	2024年3月期	2025年3月期
アパートローン全体において債務者区分が破綻懸念先以下の割合(融資残高)	0.05%	0.05%	0.03%





遠軽信用金庫創立75周年記念講演会の開催について

10月5日(日)、遠軽町芸術文化交流プラザ大ホールにおいて、当金庫創立75周年記念講演会を開催しました。講師には、テレビ情報番組のコメントーターとしても活躍する中央大学法科大学院教授で弁護士の野村修也氏をお迎えし、「地方創生 成功の鍵」をテーマとして熱意あふれるご講演をいただきました。当日は、町内外から約430名の多数の方々にご来場いただき、多くの気づきや学びの聲が寄せられました。



遠軽信用金庫主催 第3回「えんがるde恋スタ!」の開催について

10月25日(土)、遠軽町芸術文化交流プラザにおいて、当金庫が主催する婚活パーティー「えんがるde恋スタ!」を開催しました。

このイベントは、遠軽町への定住促進を目的として2023年から毎年開催しているものであり、第3回目となる今回は、定員を上回る男女それぞれ51名にご参加いただきました。当日は、テーブルトークや地元飲食店の豪華メニューを堪能するなど多くの交流を深め、パーティーは盛況のまま終了し、6組のカップルが誕生しました。



2026年 遠軽信用金庫カレンダー



当金庫では、地域の発展に少しでもお役に立ちたいとの思いから、湧別町に在住する伊藤英二氏の水彩画によるカレンダーを作成しております。

2026年カレンダーは、北海道唯一の私立児童自立支援施設であり、2024年9月に創立110周年を迎えた「北海道家庭学校」の「礼拝堂」(紋別郡遠軽町)が題材となっております。

現在、当金庫本支店で無料配布中(*)ですので、ぜひご愛用ください。

※当金庫本支店窓口の配布は、2026年1月初旬頃までを予定しておりますが、在庫がなくなり次第終了となりますのでご了承ください。

2026年9月までの遠軽地方イベントカレンダー

開催時期	イベント名称等	開催地
12月中旬	白滝北大雪クロスカントリースキー大会	遠軽町(白滝)
2月下旬	湧別原野オホーツククロスカントリースキー大会	遠軽町・湧別町
4月下旬	太陽の丘えんがる公園オープン	遠軽町
	丸瀬布森林公園いこいの森開園式	遠軽町(丸瀬布)
5月上旬~5月下旬	ゆうべつチューリップフェア	湧別町
5月上旬	五鹿山公園まつり	湧別町
6月上旬	まるせつばつまつり	遠軽町(丸瀬布)
6月下旬	ひらやま山開き	遠軽町(白滝)
	サロマ湖100kmウルトラマラソン	湧別町・佐呂間町他
7月上旬	いくたはらヤマベまつり	遠軽町(生田原)
7月中旬	遠軽がんばろう夏まつり(千人踊り)	遠軽町

開催時期	イベント名称等	開催地
7月下旬	湧別サロマ湖龍宮えび・ホタテまつり	湧別町
8月上旬	屯田七夕まつり	湧別町
	まるせつばつ観光まつり(花火大会)	遠軽町(丸瀬布)
8月中旬	ふるさと大好き盆踊り	遠軽町
8月下旬	アンジくんのふるさとまつり(花火大会)	遠軽町(白滝)
	コスモス開花宣言花火大会	遠軽町
9月上旬	えんがる物産まつり	遠軽町
	太陽の丘コスモスフェスタ	遠軽町
9月下旬	湧別町産業まつり	湧別町

※各イベントの詳細な開催時期、場所等については、各町の観光協会等にご確認ください。

表紙

LONG THO寺 障害児保護センター
(ベトナム・フエ省)
HOANG LINH NHUさん(上)
HUYNH LE BAO TRANさん(下)の作品

LONG THO寺 障害児保護センターは、ベトナムのフエ省にある寺院に併設されています。障がいのある子どもたちは現在約100名います。事情があって家に帰れない子どもは当センターで生活をしています。そのような状況下でも、全員がとても幸せそうな表情をしているのが印象的です。子どもたちが紙に自由に描いた色使いはとて素晴らしく、また、ベトナムの暮らしや風景のわかる絵が特長となっています。子どもたちの才能と能力が開花され、作品にも広がりが出ています。