

地元企業景気動向調査

—令和6年10～12月実績および令和7年1～3月見通し—
【特別調査・・・2025年（令和7年）の経営見通し】

令和6年12月



福島信用金庫

❖❖❖目次❖❖❖

1.概況	2
2.業種別	4
3.特別調査「2025年(令和7年)の経営見通し」	7
4.資料	
資料1「設備投資と借入の動向」	9
資料2「経営上の問題点と当面の重点施策」	10
資料3「業種別主要DIの推移」	11
「原材料・仕入価格実績DIと販売・請負価格実績DI」	15
資料4 特別調査 集計結果表	16

❖❖❖調査概要❖❖❖

- 調査地域： 当金庫本支店所在地(県北地域)
- 調査時点： 令和6年12月2日～令和6年12月6日
- 調査内容： 令和6年6～9月期と比べた令和6年10～12月期の実績
令和6年10～12月期と比べた令和7年1～3月期の見通し
- 調査方法： 当金庫取引先へのアンケート聴き取りおよび留め置き調査
- 調査対象： 当金庫取引先中小企業

	調査対象企業数	有効回答数	有効回答率
製造業	73	71	97.3%
卸売業	25	23	92.0%
小売業	52	46	88.5%
サービス業	40	38	95.0%
建設業	55	51	92.7%
不動産業	18	16	88.9%
運輸業	17	17	100.0%
総数	280	262	93.6%

- 分析方法： 各質問事項で「増加(上昇)」したとする企業が全体に占める構成比と、「減少(下降)」したとする企業の構成比の差(判断DI)を中心に分析

※ DI(Diffusion Index)＝「良い・やや良い割合」－「悪い・やや悪い割合」

本レポートは、標記時点における情報提供を目的としています。記載の意見や予測は、いかなる契約の締結や解約を勧誘するものではありません。
また、本レポート掲載資料は、当金庫が信頼できると考える各種データに基づき作成していますが、当金庫がその正確性および完全性を保証するものではありません。

❖❖❖ 概 況 ❖❖❖

○当地区(福島市、伊達市、伊達郡)における令和6年12月期の中小企業の景気動向を調査(対象:取引先280社)した結果、業況判断DIは全産業で▲16ポイントと前回令和6年9月期調査時(▲19)より3ポイント改善となったが、9月期予想(▲12)を下回る結果であった。令和7年3月期予想は全産業で▲24ポイントと後退予想となっており、業種別でみると不動産業と建設業を除く5業種で後退予想となっており、年明けは多くの事業者が業況の悪化を懸念していることが伺える。



業況判断		R4年9月	R4年12月	R5年3月	R5年6月	R5年9月	R5年12月	R6年3月	R6年6月	R6年9月	R6年12月	予想 R7年3月
全産業	良い	15.2	20.4	18.7	16.5	19.1	21.7	16.4	15.3	17.0	20.7	17.7
	悪い	-34.2	-31.8	-40.3	-37.9	-37.1	-33.0	-44.2	-41.8	-35.9	-36.8	-41.5
	DI	▲19	▲11	▲22	▲21	▲18	▲11	▲28	▲26	▲19	▲16	▲24
製造業	良い	20.6	22.2	13.0	16.7	9.9	22.1	14.5	11.1	11.4	21.4	18.6
	悪い	-29.4	-31.9	-52.2	-48.6	-47.9	-45.6	-52.2	-61.1	-45.7	-40.0	-47.1
	DI	▲9	▲10	▲39	▲32	▲38	▲24	▲38	▲50	▲34	▲19	▲29
卸売業	良い	16.7	8.3	16.7	20.8	26.1	26.1	8.3	13.0	13.0	21.7	4.3
	悪い	-33.3	-29.2	-41.7	-41.7	-39.1	-30.4	-50.0	-39.1	-47.8	-26.1	-34.8
	DI	▲17	▲21	▲25	▲21	▲13	▲4	▲42	▲26	▲35	▲4	▲30
小売業	良い	15.4	17.6	20.0	18.0	17.6	22.0	18.0	22.0	21.7	23.4	21.3
	悪い	-42.3	-41.2	-42.0	-34.0	-37.3	-26.0	-38.0	-30.0	-37.0	-34.0	-38.3
	DI	▲27	▲24	▲22	▲16	▲20	▲4	▲20	▲8	▲15	▲11	▲17
サービス業	良い	10.8	25.0	17.9	25.6	28.2	22.5	20.0	17.9	13.2	10.8	5.6
	悪い	-43.2	-37.5	-28.2	-35.9	-25.6	-30.0	-27.5	-33.3	-26.3	-40.5	-50.0
	DI	▲32	▲13	▲10	▲10	3	▲8	▲8	▲15	▲13	▲30	▲44
建設業	良い	17.9	29.6	27.8	13.2	25.9	26.4	18.9	9.4	19.2	23.5	29.4
	悪い	-26.8	-22.2	-29.6	-26.4	-29.6	-26.4	-50.9	-35.8	-25.0	-37.3	-37.3
	DI	▲9	7	▲2	▲13	▲4	0	▲32	▲26	▲6	▲14	▲8
不動産業	良い	0.0	11.8	25.0	5.9	17.6	12.5	31.3	26.7	21.4	18.8	25.0
	悪い	-18.8	-5.9	-12.5	-23.5	-5.9	-12.5	-31.3	-26.7	-28.6	-37.5	-18.8
	DI	▲19	6	13	▲18	12	0	0	0	▲7	▲19	6
運輸業	良い	6.3	6.3	6.3	5.9	11.8	5.9	0.0	18.8	31.3	23.5	5.9
	悪い	-50.0	-50.0	-75.0	-52.9	-70.6	-52.9	-52.9	-50.0	-37.5	-35.3	-52.9
	DI	▲44	▲44	▲68	▲47	▲59	▲47	▲53	▲31	▲6	▲12	▲47
(非製造業)	良い	13.4	19.8	20.6	16.5	22.4	21.6	17.0	16.8	19.0	20.4	17.4
	悪い	-35.8	-31.7	-36.2	-34.0	-33.3	-28.6	-41.5	-34.7	-32.3	-35.6	-39.5
	DI	▲22	▲12	▲16	▲18	▲11	▲7	▲25	▲18	▲13	▲15	▲22

仕入価格判断		R4年 9月	R4年 12月	R5年 3月	R5年 6月	R5年 9月	R5年 12月	R6年 3月	R6年 6月	R6年 9月	R6年 12月	予想 R7年3月
全産業	上昇	73.0	77.7	74.3	70.4	69.0	61.4	57.2	62.7	64.6	61.6	51.7
	下降	-1.9	-1.1	-2.2	-1.8	-4.0	-3.7	-3.7	-2.6	-1.9	-1.5	-2.7
	DI	71	77	72	69	65	58	54	60	63	60	49
製造業	上昇	80.9	77.5	89.7	75.0	67.6	57.4	53.6	66.7	65.7	59.2	45.1
	下降	-1.5	0.0	0.0	-1.4	-7.0	0.0	-4.3	-1.4	0.0	-4.2	-2.8
	DI	79	77	90	74	61	57	49	65	68	55	42
卸売業	上昇	75.0	75.0	62.5	66.7	54.2	52.2	41.7	34.8	69.6	65.2	56.5
	下降	0.0	-4.2	-4.2	0.0	-4.2	-13.0	-8.3	-4.3	0.0	0.0	0.0
	DI	75	71	58	67	50	39	33	30	70	65	57
小売業	上昇	71.2	86.3	72.0	66.7	78.4	68.0	64.0	68.0	60.9	66.0	51.1
	下降	-1.9	0.0	-4.0	-5.9	-2.0	-6.0	-2.0	-6.0	-2.2	0.0	-2.1
	DI	69	86	68	61	76	62	62	62	59	66	49
サービス業	上昇	57.9	77.5	67.5	74.4	61.5	55.0	57.5	66.7	71.1	73.7	57.9
	下降	0.0	0.0	-2.5	0.0	-2.6	-5.0	-7.5	-2.6	-2.6	0.0	-5.3
	DI	58	78	65	74	59	50	50	64	68	74	53
建設業	上昇	85.7	89.1	85.2	79.6	76.4	73.6	66.0	71.7	73.1	64.7	54.9
	下降	0.0	-1.8	-1.9	0.0	-1.8	0.0	0.0	0.0	-1.9	0.0	0.0
	DI	86	87	83	80	75	74	66	72	71	65	55
不動産業	上昇	37.5	23.5	18.8	23.5	41.2	43.8	43.8	26.7	21.4	25.0	37.5
	下降	-6.3	0.0	0.0	0.0	-5.9	-6.3	0.0	0.0	-14.3	-6.3	-6.3
	DI	31	24	19	24	35	38	44	27	7	19	31
運輸業	上昇	68.8	75.0	68.8	76.5	88.2	64.7	58.8	62.5	58.8	52.9	64.7
	下降	-12.5	-6.3	-6.3	-5.9	-5.9	-5.9	-5.9	-6.3	0.0	0.0	-5.9
	DI	56	69	63	71	82	59	53	56	59	53	59
(非製造業)	上昇	70.3	77.8	69.0	68.8	69.5	62.8	58.5	61.2	64.2	62.5	54.2
	下降	-2.0	-1.5	-3.0	-2.0	-3.0	-5.0	-3.5	-3.1	-2.6	-0.5	-2.6
	DI	68	76	66	67	67	58	55	58	62	62	52

仕入価格判断は全産業で60ポイントと前回調査時(+63)より3ポイント下降し、3期間ぶりに下降に転じた。しかし、不動産業を除いてDI値は高い水準で推移しており、仕入価格が上昇していると考えている事業者は多いことが伺える。また令和7年3月期の予想では全産業において49ポイントと仕入価格が下がることを予想している事業者が多くなっている。

在庫判断		R4年 9月	R4年 12月	R5年 3月	R5年 6月	R5年 9月	R5年 12月	R6年 3月	R6年 6月	R6年 9月	R6年 12月	予想 R7年3月
全産業	過剰	11.2	8.8	10.0	11.6	13.5	13.4	12.3	9.9	8.3	10.6	7.2
	不足	-9.8	-10.1	-10.0	-8.3	-9.3	-8.6	-6.6	-5.2	-7.4	-4.8	-5.3
	DI	1	▲1	0	3	4	5	6	5	1	6	2
製造業	過剰	13.2	12.7	10.4	14.1	15.7	11.9	14.5	13.9	14.3	15.5	12.7
	不足	-7.4	-8.5	-6.0	-5.6	-7.1	-6.0	-1.4	-2.8	-1.4	-1.4	-4.2
	DI	6	4	4	8	9	6	13	11	13	14	8
卸売業	過剰	8.3	16.7	25.0	20.8	20.8	26.1	12.5	17.4	13.0	17.4	8.7
	不足	-12.5	-4.2	-4.2	0.0	0.0	-4.3	-4.2	0.0	0.0	0.0	-4.3
	DI	▲4	13	21	21	21	22	8	17	13	17	4
小売業	過剰	19.2	9.8	8.0	15.7	17.6	16.0	8.0	10.0	6.5	6.4	2.1
	不足	-11.5	-11.8	-18.0	-9.8	-13.7	-12.0	-14.0	-4.0	-10.9	-10.6	-8.5
	DI	8	▲2	▲10	6	4	4	▲6	6	▲4	▲4	▲6
サービス業	過剰											
	不足											
	DI											
建設業	過剰	5.5	1.9	5.7	3.8	7.5	7.5	11.5	1.9	2.0	2.0	0.0
	不足	-1.8	-5.6	-3.8	-7.5	-1.9	-7.5	-1.9	-5.8	-7.8	-2.0	-2.0
	DI	4	▲4	2	▲4	6	0	10	▲4	▲6	0	▲2
不動産業	過剰	0.0	0.0	6.3	0.0	0.0	12.5	18.8	6.7	0.0	18.8	18.8
	不足	-37.5	-35.3	-31.3	-29.4	-41.2	-18.8	-25.0	-26.7	-35.7	-18.8	-12.5
	DI	▲38	▲35	▲25	▲29	▲41	▲6	▲6	▲20	▲36	0	6
運輸業	過剰											
	不足											
	DI											
(非製造業)	過剰	10.2	6.8	9.8	10.3	12.4	14.1	11.3	7.9	5.2	8.1	4.4
	不足	-10.9	-11.0	-11.9	-9.7	-10.3	-9.9	-9.2	-6.4	-10.4	-6.6	-5.9
	DI	▲1	▲4	▲2	1	2	4	2	1	▲5	1	▲1

在庫判断では全産業で6ポイントと前回調査時(+1)より5ポイント上昇した。不動産業を除いて小幅な推移であったが、不動産業においては36ポイント改善し、±0ポイントと大幅な改善がみられた。

人手判断		R4年 9月	R4年 12月	R5年 3月	R5年 6月	R5年 9月	R5年 12月	R6年 3月	R6年 6月	R6年 9月	R6年 12月	予想 R7年3月
全産業	過剰	5.2	4.4	7.8	8.4	5.5	4.9	7.5	8.6	4.7	7.3	8.0
	不足	-32.7	-40.9	-39.0	-37.2	-35.5	-41.2	-37.3	-33.3	-36.4	-37.8	-34.5
	DI	▲28	▲36	▲31	▲29	▲30	▲36	▲30	▲25	▲32	▲31	▲26
製造業	過剰	8.7	7.0	13.0	13.9	11.3	4.4	10.1	15.5	10.0	14.1	14.1
	不足	-36.2	-45.1	-43.5	-37.5	-38.0	-38.2	-34.8	-28.2	-31.4	-36.6	-31.0
	DI	▲28	▲38	▲30	▲24	▲27	▲34	▲25	▲13	▲21	▲23	▲17
卸売業	過剰	0.0	0.0	0.0	4.2	0.0	0.0	0.0	4.3	0.0	0.0	0.0
	不足	-16.7	-12.5	-16.7	-29.2	-16.7	-26.1	-25.0	-8.7	-13.0	-26.1	-26.1
	DI	▲17	▲13	▲17	▲25	▲17	▲26	▲25	▲4	▲13	▲26	▲26
小売業	過剰	1.9	0.0	8.0	7.8	2.0	6.0	6.0	6.0	4.3	6.4	10.6
	不足	-30.8	-41.2	-40.0	-33.3	-29.4	-40.0	-40.0	-28.0	-30.4	-27.7	-25.5
	DI	▲29	▲41	▲32	▲25	▲27	▲34	▲34	▲22	▲26	▲21	▲15
サービス業	過剰	13.9	12.5	10.0	7.7	7.9	7.5	10.0	7.7	5.6	8.1	8.3
	不足	-25.0	-32.5	-42.5	-43.6	-36.8	-42.5	-42.5	-41.0	-44.4	-35.1	-36.1
	DI	▲11	▲20	▲33	▲36	▲29	▲35	▲33	▲33	▲39	▲27	▲28
建設業	過剰	0.0	1.8	5.6	5.6	3.6	7.5	9.6	5.7	1.9	3.9	3.9
	不足	-48.2	-60.0	-50.0	-44.4	-49.1	-56.6	-44.2	-47.2	-48.1	-47.1	-41.2
	DI	▲48	▲58	▲44	▲39	▲45	▲49	▲35	▲42	▲46	▲43	▲37
不動産業	過剰	0.0	0.0	0.0	5.9	0.0	0.0	0.0	6.7	0.0	6.3	6.3
	不足	-12.5	-23.5	-12.5	-11.8	-11.8	-18.8	-18.8	-20.0	-28.6	-18.8	-18.8
	DI	▲13	▲24	▲13	▲6	▲12	▲19	▲19	▲13	▲29	▲13	▲13
運輸業	過剰	12.5	6.3	6.3	5.9	5.9	0.0	5.9	6.3	0.0	0.0	0.0
	不足	-31.3	-37.5	-31.3	-47.1	-47.1	-47.1	-41.2	-56.3	-58.8	-82.4	-76.5
	DI	▲19	▲31	▲25	▲41	▲41	▲47	▲35	▲50	▲59	▲82	▲76
(非製造業)	過剰	4.0	3.4	6.0	6.4	3.5	5.0	6.5	6.1	2.7	4.7	5.8
	不足	-31.5	-39.4	-37.5	-37.1	-34.7	-42.2	-38.2	-35.2	-38.3	-38.2	-35.8
	DI	▲28	▲36	▲32	▲31	▲31	▲37	▲32	▲29	▲36	▲34	▲30

人手判断は全産業において▲31ポイントと前回調査時(▲32)より1ポイント改善も、全体で見ると人手不足は改善が進んでいない結果であった。業種別では小売業、サービス業、建設業、不動産業と4業種で改善しているが、一方で、運輸業においては▲82ポイントとほぼすべての事業者が人手不足に悩まされていることが伺える。

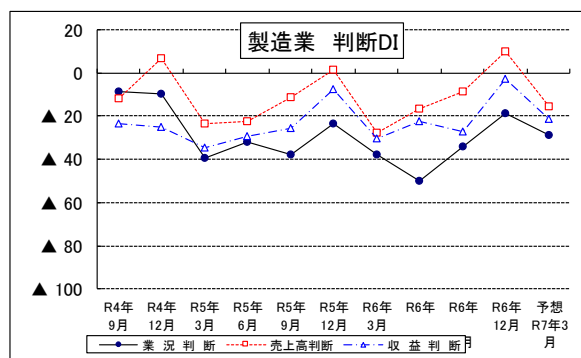
❖❖❖業種別❖❖❖

【製造業】

製造業の業況判断DIは▲19ポイントと前回調査時(▲34)より15ポイント改善と2期間連続で改善となった。売上高判断(▲9→10)、収益判断(▲27→▲3)ともに改善となっている。

生活関連品においては、食料品(▲23→▲29)で小幅な後退、衣類・その他の繊維製品(▲43→▲25)で改善がみられた。

機械製造関連においては7業種中4業種で改善し、うち金属製品(+11)と電気機械器具(+17)の製造ではプラスに転じるなど、業況が良化している業種もみられた。

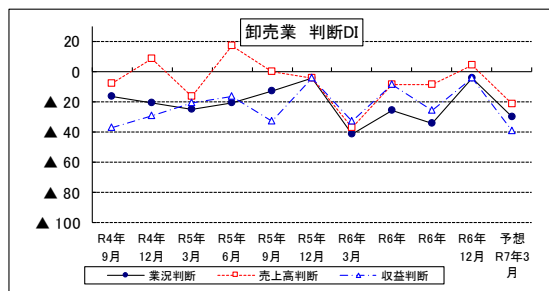


製造業	R4年 9月	R4年 12月	R5年 3月	R5年 6月	R5年 9月	R5年 12月	R6年 3月	R6年 6月	R6年 9月	R6年 12月	予想 R7年3月
業況判断	▲9	▲10	▲39	▲32	▲38	▲24	▲38	▲50	▲34	▲19	▲29
売上高判断	▲12	7	▲23	▲22	▲11	1	▲28	▲17	▲9	10	▲15
収益判断	▲23	▲25	▲35	▲29	▲25	▲7	▲30	▲22	▲27	▲3	▲21

【卸売業】

卸売業の業況判断DIは▲4ポイントと前回調査時(▲35)より31ポイントの大幅な改善がみられた。売上高判断(▲9→4)、収益判断(▲26→▲4)においても、ともに改善がみられた。

業種別では、食料・飲料卸売業(±0→43)、農林畜産・水産卸売業(▲38→▲14)など食料品関連で改善し、外食産業の回復や飲食イベントの開催増加が改善要因として伺える。一方、仕入高から経費削減を課題とする事業者が多くみられた。

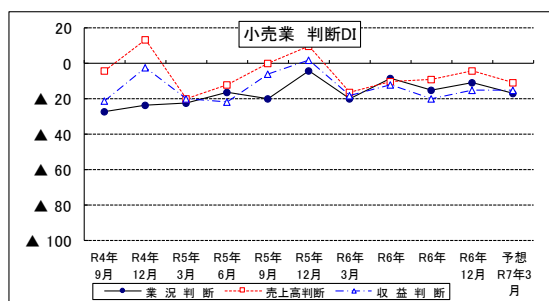


卸売業	R4年9月	R4年12月	R5年3月	R5年6月	R5年9月	R5年12月	R6年3月	R6年6月	R6年9月	R6年12月	予想 R7年3月
業況判断	▲17	▲21	▲25	▲21	▲13	▲4	▲42	▲26	▲35	▲4	▲30
売上高判断	▲8	8	▲17	17	0	▲4	▲38	▲9	▲9	4	▲22
収益判断	▲38	▲29	▲21	▲17	▲33	▲4	▲33	▲9	▲26	▲4	▲29

【小売業】

小売業の業況判断DIは▲11ポイントと前回調査時(▲15)より、4ポイント改善した。売上高判断(▲9→▲4)、収益判断(▲20→▲15)はともに小幅な改善となった。

業種別では、飲食料品小売業は前回同様で21ポイントとプラスで推移し、酒屋や菓子店などで業況の良化がみられた。一方で、燃料小売業(▲71→▲50)では改善がみられたものの大きくマイナスが続いており、ガソリン価格の高騰や暖かい気温が続いたことが要因として伺える。

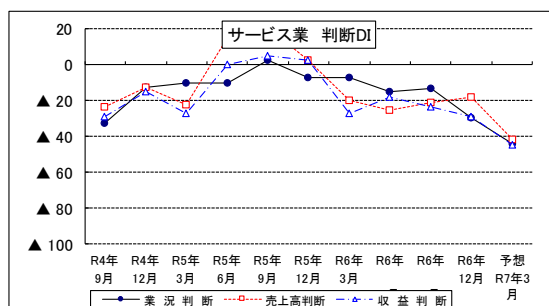


小売業	R4年9月	R4年12月	R5年3月	R5年6月	R5年9月	R5年12月	R6年3月	R6年6月	R6年9月	R6年12月	予想 R7年3月
業況判断	▲27	▲24	▲22	▲16	▲20	▲4	▲20	▲8	▲15	▲11	▲17
売上高判断	▲4	14	▲20	▲12	0	10	▲16	▲10	▲9	▲4	▲11
収益判断	▲21	▲2	▲20	▲22	▲6	2	▲18	▲12	▲20	▲15	▲15

【サービス業】

サービス業の業種判断DIは▲30ポイントと前回調査時(▲13)から17ポイントの後退となった。また、売上高判断(▲21→▲18)は改善したが、収益判断(▲24→▲29)は後退がみられた。

業種別では、旅館・その他の宿泊所では前回同様▲14ポイントで推移した。温暖な気温が11月中旬頃まで続き、紅葉時期が短かったといった声がみられた。また自動車整備業は(▲13→▲43)後退がみられるが、修理需要があるものの、人手不足により対応できない事業者が多い状況にある。

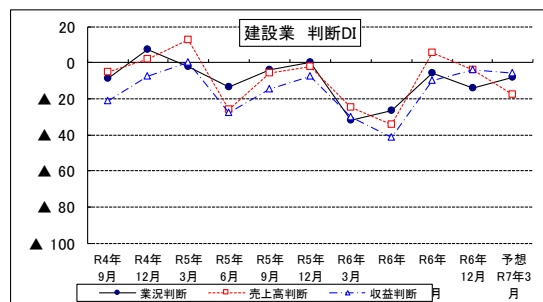


サービス業	R4年9月	R4年12月	R5年3月	R5年6月	R5年9月	R5年12月	R6年3月	R6年6月	R6年9月	R6年12月	予想 R7年3月
業況判断	▲32	▲13	▲10	▲10	3	▲8	▲8	▲15	▲13	▲30	▲44
売上高判断	▲24	▲13	▲23	15	21	3	▲20	▲26	▲21	▲18	▲42
収益判断	▲29	▲15	▲28	0	5	3	▲28	▲18	▲24	▲29	▲45

【建設業】

建設業の業況判断DIは▲14ポイントと前回調査時(▲6)より8ポイントの後退がみられた。売上高判断(6→▲4)は悪化したものの、収益判断(▲10→▲4)は改善がみられた。

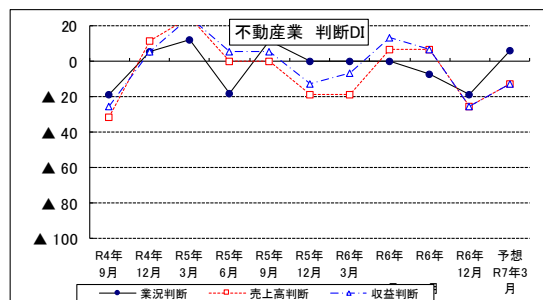
業種別みると、総合工事業(▲3→▲35)では公共事業の停滞や建築価格高騰による住宅新築の減少続き、業況が大きく後退している。一方で、設備工事業(17→22)と職別工事業(▲15→±0)では改善がみられ、リフォーム工事などの小規模工事の需要が伺える。



建設業	R4年 9月	R4年 12月	R5年 3月	R5年 6月	R5年 9月	R5年 12月	R6年 3月	R6年 6月	R6年 9月	R6年 12月	予想 R7年3月
業況判断	▲9	7	▲2	▲13	▲4	0	▲32	▲26	▲6	▲14	▲8
売上高判断	▲5	2	13	▲26	▲5	▲2	▲25	▲34	6	▲4	▲18
収益判断	▲21	▲7	0	▲28	▲15	▲8	▲30	▲42	▲10	▲4	▲6

【不動産業】

不動産業の業況判断DIは▲19ポイントと前回調査時(▲7)から12ポイント後退した。売上判断(7→▲25)、収益判断(7→▲25)ともに大きく後退となった。引き続き住宅建築価格が上昇していることから、土地の仕入は控える事業者が多く、仲介も含め動きは鈍い状況が伺える。一方で、中古物件については、利便性の高い地域などにおいては早期の売却に繋がることから、仕入に動く事業者もみられる。

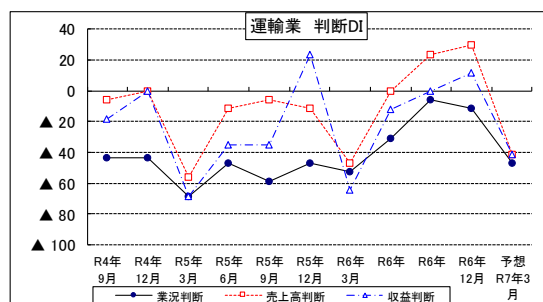


不動産業	R4年 9月	R4年 12月	R5年 3月	R5年 6月	R5年 9月	R5年 12月	R6年 3月	R6年 6月	R6年 9月	R6年 12月	予想 R7年3月
業況判断	▲19	6	13	▲18	12	0	0	0	▲7	▲19	6
売上高判断	▲31	12	25	0	0	▲19	▲19	7	7	▲25	▲13
収益判断	▲25	6	25	6	6	▲13	▲6	13	7	▲25	▲13

【運輸業】

運輸業の業況判断DIは前回調査時(▲6)より6ポイント後退し、▲12ポイントとなった。売上高判断(24→29)、収益判断(±0→12)も共に改善しており、業況後退に対し、売上高、収益は改善となった。

貨物関係は需要に対し人手が不足している事業者が多く、トラックが余っているなどの声も聞かれる。旅客関係では、団体バス利用は会社や学校関係に限られるものの、季節要因含めコロナ明け増加傾向にあり、良化している事業者がみられた。



運輸業	R4年 9月	R4年 12月	R5年 3月	R5年 6月	R5年 9月	R5年 12月	R6年 3月	R6年 6月	R6年 9月	R6年 12月	予想 R7年3月
業況判断	▲44	▲44	▲69	▲47	▲59	▲47	▲53	▲31	▲6	▲12	▲47
売上高判断	▲6	0	▲56	▲12	▲6	▲12	▲47	0	24	29	▲41
収益判断	▲19	0	▲69	▲35	▲35	24	▲65	▲13	0	12	▲41

❖❖❖ 特別調査 ❖❖❖

～2025年(令和7年)の経営見通し～

問1 貴社では2025年の日本の景気をどのように見通しているか

(単位:先・%)

	全産業		製造業		卸売業		小売業		サービス業		建設業		不動産業		運輸業	
1.非常に良い	0	0.0%	0	0.0%	0	0.0%	0	0.0%	0	0.0%	0	0.0%	0	0.0%	0	0.0%
2.良い	7	2.7%	4	5.6%	0	0.0%	0	0.0%	0	0.0%	2	3.8%	0	0.0%	1	5.9%
3.やや良い	17	6.5%	10	14.1%	0	0.0%	3	6.4%	2	5.3%	2	3.8%	0	0.0%	0	0.0%
4.普通	74	28.1%	13	18.3%	9	39.1%	14	29.8%	13	34.2%	15	28.8%	7	43.8%	3	17.6%
5.やや悪い	114	43.3%	31	43.7%	12	52.2%	19	40.4%	12	31.6%	21	40.4%	6	37.5%	13	76.5%
6.悪い	44	16.7%	12	16.9%	2	8.7%	9	19.1%	8	21.1%	11	21.2%	2	12.5%	0	0.0%
7.非常に悪い	7	2.7%	1	1.4%	0	0.0%	2	4.3%	3	7.9%	0	0.0%	1	6.3%	0	0.0%
合計	263	100.0%	71	100.0%	23	100.0%	47	100.0%	38	100.0%	52	100.0%	16	100.0%	17	100.0%

2025年の国内景気の見通しについて調査したところ、「5.やや悪い」と回答する事業者が43.3%と最も多く、回答1～3(良い寄り)で回答した事業者は1割を下回り、国内景気が良くならないと考えている事業者が多いことが伺える。業種別でみると、7業種すべての業種で回答5～7(悪い寄り)の回答割合が高くなっており、回答1～3(良い寄り)の回答割合が最も高かった業種は、19.7%の回答であった製造業となっている。

問2 貴社では2025年の自社の業況をどのように見通しているか

(単位:先・%)

	全産業		製造業		卸売業		小売業		サービス業		建設業		不動産業		運輸業	
1.非常に良い	0	0.0%	0	0.0%	0	0.0%	0	0.0%	0	0.0%	0	0.0%	0	0.0%	0	0.0%
2.良い	12	4.6%	4	5.7%	0	0.0%	1	2.1%	0	0.0%	4	7.8%	2	12.5%	1	5.9%
3.やや良い	23	8.8%	10	14.3%	1	4.3%	3	6.4%	4	10.5%	1	2.0%	1	6.3%	3	17.6%
4.普通	94	35.9%	20	28.6%	13	56.5%	18	38.3%	15	39.5%	14	27.5%	8	50.0%	6	35.3%
5.やや悪い	107	40.8%	30	42.9%	8	34.8%	19	40.4%	17	44.7%	24	47.1%	4	25.0%	5	29.4%
6.悪い	25	9.5%	6	8.6%	1	4.3%	5	10.6%	2	5.3%	8	15.7%	1	6.3%	2	11.8%
7.非常に悪い	1	0.4%	0	0.0%	0	0.0%	1	2.1%	0	0.0%	0	0.0%	0	0.0%	0	0.0%
合計	262	100.0%	70	100.0%	23	100.0%	47	100.0%	38	100.0%	51	100.0%	16	100.0%	17	100.0%

自社の2025年の業況について調査したところ、「5.やや悪い」と回答した事業者が40.8%と最も多く、次いで「4.普通」と回答した事業者が35.9%となっている。1～3(良い寄り)で回答した事業者は全産業で13.4%とわずかであり、業種別でみると、20.0%以上の回答がみられた運送業、製造業の順で高くなっている。一方で建設業では5～7(悪い寄り)の回答割合が6割超と全業種で最も高くなっており、先行きの受注に不安を感じる事業者が多いことが伺える結果であった。

問3 2025年と2024年を比較し、売上の伸び率はどのくらいになると見通しているか

(単位:先・%)

	全産業		製造業		卸売業		小売業		サービス業		建設業		不動産業		運輸業	
1.30%以上の増加	3	1.1%	1	1.4%	0	0.0%	0	0.0%	0	0.0%	1	2.0%	1	6.3%	0	0.0%
2.20～29%の増加	2	0.8%	0	0.0%	0	0.0%	0	0.0%	1	2.6%	1	2.0%	0	0.0%	0	0.0%
3.10～19%の増加	25	9.5%	14	19.7%	0	0.0%	3	6.4%	0	0.0%	3	5.9%	2	12.5%	3	17.6%
4.10%未満の増加	50	19.0%	16	22.5%	4	17.4%	8	17.0%	9	23.7%	4	7.8%	3	18.8%	6	35.3%
5.変わらない	97	36.9%	18	25.4%	11	47.8%	19	40.4%	16	42.1%	16	31.4%	10	62.5%	7	41.2%
6.10%未満の減少	54	20.5%	17	23.9%	5	21.7%	15	31.9%	6	15.8%	11	21.6%	0	0.0%	0	0.0%
7.10～19%の減少	16	6.1%	3	4.2%	2	8.7%	1	2.1%	2	5.3%	7	13.7%	0	0.0%	1	5.9%
8.20～29%の減少	13	4.9%	2	2.8%	0	0.0%	1	2.1%	4	10.5%	6	11.8%	0	0.0%	0	0.0%
9.30%以上の減少	3	1.1%	0	0.0%	1	4.3%	0	0.0%	0	0.0%	2	3.9%	0	0.0%	0	0.0%
合計	263	100.0%	71	100.0%	23	100.0%	47	100.0%	38	100.0%	51	100.0%	16	100.0%	17	100.0%

2024年と比較した2025年の売上伸び率について調査したところ、1～4(増加)と回答する事業者と6～9(減少)と回答する事業者では、減少する見通しの事業者がわずかに多くなっているが、ほぼ同数程度の割合となっている。業種別でみると、製造業と不動産業、運輸業では増加すると回答している事業者割合が多く、特に不動産業と運輸業では減少と回答した事業者は1割を下回り、多くの事業者が売上増加を見込んでいることが伺える。

問4 自社の業況が上向き転換点はいつ頃と見通しているか

(単位：先・%)

	全産業		製造業		卸売業		小売業		サービス業		建設業		不動産業		運輸業	
1.すでに上向いている	35	13.4%	10	14.1%	1	4.3%	6	12.8%	5	13.5%	7	14.0%	1	6.3%	5	29.4%
2.6か月以内	24	9.2%	10	14.1%	1	4.3%	3	6.4%	5	13.5%	1	2.0%	3	18.8%	1	5.9%
3.1年後	48	18.4%	14	19.7%	5	21.7%	13	27.7%	3	8.1%	5	10.0%	5	31.3%	3	17.6%
4.2年後	39	14.9%	11	15.5%	3	13.0%	8	17.0%	4	10.8%	8	16.0%	4	25.0%	1	5.9%
5.3年後	25	9.6%	8	11.3%	0	0.0%	5	10.6%	6	16.2%	3	6.0%	2	12.5%	1	5.9%
6.3年超	23	8.8%	4	5.6%	3	13.0%	2	4.3%	4	10.8%	10	20.0%	0	0.0%	0	0.0%
7.業況改善の見通しは立たない	67	25.7%	14	19.7%	10	43.5%	10	21.3%	10	27.0%	16	32.0%	1	6.3%	6	35.3%
合計	261	100.0%	71	100.0%	23	100.0%	47	100.0%	37	100.0%	50	100.0%	16	100.0%	17	100.0%

自社の業況が上向き転換時期について調査したところ、「7.業況改善の見通しは立たない」と回答する事業者が25.7%と最も多く、次いで「3.1年後」が18.4%で多かった。「1.すでに上向いている」と回答した事業者は13.4%と1割程度で、多くの事業者はこれから業況が上向きものと考えている。業種別では、不動産業で「7.業況改善の見通しは立たない」の回答割合が最も少なく、数年以内に上向きと考えている事業者が多く、卸売業では4割の事業者が、「7.業況改善の見通しは立たない」と回答しており、将来に不安を感じる事業者が多くなっていることが伺える。

問5 脱炭素化に向けて信用金庫業界へ期待する取組みはあるか、また信用金庫の脱炭素化に向けた取組

(単位：先・%)

	全産業		製造業		卸売業		小売業		サービス業		建設業		不動産業		運輸業	
信用金庫業界への期待																
1.事例の紹介	60	23.4%	19	27.1%	1	5.0%	13	28.9%	8	21.1%	14	28.0%	4	25.0%	1	5.9%
2.行政の支援内容の紹介	54	21.1%	11	15.7%	6	30.0%	10	22.2%	8	21.1%	12	24.0%	2	12.5%	5	29.4%
3.CO2排出量の算出	8	3.1%	2	2.9%	1	5.0%	1	2.2%	0	0.0%	2	4.0%	0	0.0%	2	11.8%
4.省エネ診断	4	1.6%	1	1.4%	1	5.0%	0	0.0%	1	2.6%	0	0.0%	0	0.0%	1	5.9%
5.削減計画の策定	5	2.0%	1	1.4%	0	0.0%	0	0.0%	2	5.3%	2	4.0%	0	0.0%	0	0.0%
6.設備導入支援	35	13.7%	11	15.7%	3	15.0%	4	8.9%	5	13.2%	7	14.0%	2	12.5%	3	17.6%
7.サステイナブルファイナンス	3	1.2%	0	0.0%	0	0.0%	0	0.0%	1	2.6%	0	0.0%	1	6.3%	1	5.9%
8.特になし	87	34.0%	25	35.7%	8	40.0%	17	37.8%	13	34.2%	13	26.0%	7	43.8%	4	23.5%
合計	256	100.0%	70	100.0%	20	100.0%	45	100.0%	38	100.0%	50	100.0%	16	100.0%	17	100.0%
取組状況																
9.知っている	80	31.6%	23	33.3%	5	23.8%	9	20.9%	8	21.6%	23	46.0%	7	43.8%	5	29.4%
10.知らない	173	68.4%	46	66.7%	16	76.2%	34	79.1%	29	78.4%	27	54.0%	9	56.3%	12	70.6%
合計	253	100.0%	69	100.0%	21	100.0%	43	100.0%	37	100.0%	50	100.0%	16	100.0%	17	100.0%

脱炭素化に向けて信用金庫業界へ期待する取組みについて調査したところ、「8.特になし」と回答する事業者が34.0%と最も多く、次いで「1.事例の紹介」が23.4%、「2.行政の支援内容の紹介」が21.1%と、実際の支援内容や過去の取組みといった自社ですべきことやできることについての情報が欲しいといった事業者が多くなっている。一方で、3割以上の事業者が脱炭素化において、信用金庫の取組みに期待を持っていないことが伺える。また、脱炭素化に向けた信用金庫の支援に関する事業者の認知状況については、「9.知っている」と回答した事業者が「10.知らない」と回答した事業者を下回っており、信用金庫の取組みについてより多くの事業者へ知って頂くための、情報発信を強化する必要が伺える。

設備投資と借入の動向 (R06/12)

(資料 1)

(1) 設備状況判断DI

	全産業	製造業	建設業	小売業	卸売業	サービス業	運輸業
前回調査	▲ 14	▲ 14	▲ 6	▲ 16	▲ 13	▲ 21	▲ 24
今回調査	▲ 15	▲ 11	▲ 4	▲ 17	▲ 13	▲ 26	▲ 35
(次回予想)	(▲ 11)	(▲ 4)	(▲ 6)	(▲ 17)	(▲ 13)	(▲ 23)	(▲ 13)

(2) 設備投資実績(10~12月)

(単位:%)

	全産業		製造業		建設業		小売業		卸売業		サービス業		運輸業	
	今回	前回	今回	前回	今回	前回	今回	前回	今回	前回	今回	前回	今回	前回
事業用土地・建物	4.2	2.0	7.4	1.4	0.0	0.0	4.3	4.4	5.6	2.7	2.0	1.9	0.0	0.0
機械・設備の新・増設	6.7	7.4	13.2	10.0	9.1	4.3	—	—	5.6	8.1	2.0	13.5	11.8	0.0
機械・設備の更改	6.3	9.4	10.3	12.9	9.1	13.0	—	—	5.6	13.5	7.8	11.5	0.0	0.0
事務機器	10.4	6.6	11.8	5.7	0.0	8.7	6.5	8.9	13.9	8.1	15.7	3.8	5.9	5.9
車 輛	7.5	7.4	4.4	2.9	9.1	0.0	6.5	11.1	11.1	2.7	7.8	9.6	11.8	29.4
そ の 他	0.4	0.8	0.0	1.4	0.0	0.0	2.2	0.0	0.0	0.0	0.0	1.9	0.0	0.0
実施せず	76.7	74.6	69.1	75.7	86.4	78.3	87.0	77.8	72.2	75.7	74.5	69.2	82.4	70.6

(3) 設備投資の予定(1~3月)

	全産業		製造業		建設業		小売業		卸売業		サービス業		運輸業	
	今回	前回	今回	前回	今回	前回	今回	前回	今回	前回	今回	前回	今回	前回
事業用土地・建物	2.1	2.9	1.5	2.9	0.0	0.0	6.5	2.3	2.8	5.3	0.0	2.0	0.0	6.3
機械・設備の新・増設	4.2	8.3	7.5	18.6	4.3	4.3	—	—	8.3	5.3	2.0	7.8	0.0	0.0
機械・設備の更改	4.6	5.8	6.0	10.0	8.7	4.3	—	—	8.3	2.6	2.0	7.8	6.3	6.3
事務機器	4.6	4.5	1.5	2.9	4.3	4.3	6.5	9.1	5.6	2.6	8.2	5.9	0.0	0.0
車 輛	8.4	7.4	4.5	1.4	13.0	4.3	6.5	13.6	8.3	5.3	8.2	7.8	25.0	25.0
そ の 他	1.3	1.2	3.0	1.4	0.0	0.0	2.2	4.5	0.0	0.0	0.0	0.0	0.0	0.0
実施予定なし	82.7	76.0	83.6	71.4	87.0	87.0	87.0	75.0	72.2	81.6	85.7	76.5	75.0	68.8

(4) 借入動向

	全産業		製造業		建設業		小売業		卸売業		サービス業		運輸業		不動産業	
	今回	前回	今回	前回	今回	前回	今回	前回	今回	前回	今回	前回	今回	前回	今回	前回
借入した	26.7	23.6	26.8	26.1	8.7	26.1	17.0	21.7	24.3	18.9	31.4	17.3	41.2	35.3	56.3	35.7
借入予定あり	12.7	17.3	14.5	20.0	4.3	13.0	2.1	10.9	5.4	5.3	13.7	19.2	23.5	35.3	50.0	35.7

経営上の問題点と当面の重点施策(R06/12 上位3項目)

(資料 2)

業種	＜経営上の問題点＞				＜当面の重点経営課題＞			
	順位	(前回)	項目	比率	順位	(前回)	項目	比率
製造業	1位	(1位)	売上の停滞・減少	57.7%	1位	(1位)	販路を広げる	50.7%
	2位	(2位)	原材料高	40.8%	2位	(3位)	経費を節減する	47.8%
	3位	-	利幅の縮小	33.8%	3位	(2位)	人材を確保する	35.2%
	3位	(3位)	人件費の増加	33.8%				
卸売業	1位	(1位)	売上の停滞・減少	43.4%	1位	(1位)	経費を節減する	52.1%
	2位	(2位)	仕入先からの値上げ要請	39.1%	2位	(1位)	販路を広げる	26.0%
	3位	(2位)	利幅の縮小	34.7%	3位	(3位)	人材を確保する	21.7%
小売業	1位	(1位)	売上の停滞・減少	42.5%	1位	(1位)	経費を節減する	47.8%
	2位	(2位)	利幅の縮小	40.4%	2位	(3位)	宣伝・広告を強化する	30.4%
	3位	(3位)	人件費の増加	29.7%	3位	(2位)	品揃えを改善する	28.2%
					3位	-	売れ筋商品を取扱う	28.2%
サービス業	1位	(1位)	売上の停滞・減少	52.6%	1位	(1位)	経費を節減する	60.5%
	2位	(2位)	材料価格の上昇	44.7%	2位	(2位)	販路を広げる	44.7%
	3位	(3位)	人手不足	23.6%	3位	(3位)	人材を確保する	21.0%
建設業	1位	(1位)	材料価格の上昇	64.7%	1位	(1位)	人材を確保する	49.0%
	2位	(2位)	人手不足	41.1%	2位	(3位)	経費を節減する	41.1%
	3位	(3位)	売上の停滞・減少	39.2%	2位	(2位)	技術力を高める	41.1%
不動産業	1位	-	利幅の縮小	37.5%	1位	(1位)	販路を広げる	43.7%
	2位	-	商品物件の高騰	31.2%	1位	(2位)	経費を節減する	43.7%
	3位	(1位)	売上の停滞・減少	25.0%	1位	(2位)	情報力を強化する	43.7%
	3位	(1位)	商品物件の不足	25.0%				
運輸業	1位	(3位)	人手不足	52.9%	1位	(1位)	人材を確保する	76.4%
	1位	(1位)	材料価格の上昇	52.9%	2位	(3位)	経費を節減する	52.9%
	3位	(1位)	人件費の増加	29.4%	3位	(2位)	労働条件を改善する	29.4%

業種別主要DIの推移

(資料 3)

(単位:%)

製造業		R4年 9月	R4年 12月	R5年 3月	R5年 6月	R5年 9月	R5年 12月	R6年 3月	R6年 6月	R6年 9月	R6年 12月	予想 R7年3月
業況判断	良い	20.6	22.2	13.0	16.7	9.9	22.1	14.5	11.1	11.4	21.4	18.6
	悪い	-29.4	-31.9	-52.2	-48.6	-47.9	-45.6	-52.2	-61.1	-45.7	-40.0	-47.1
	DI	▲ 9	▲ 10	▲ 39	▲ 32	▲ 38	▲ 24	▲ 38	▲ 50	▲ 34	▲ 19	▲ 29
売上高判断	増加	24.6	33.3	21.7	23.6	28.2	33.8	21.7	26.4	30.0	38.0	23.9
	減少	-36.2	-26.4	-44.9	-45.8	-39.4	-32.4	-49.3	-43.1	-38.6	-28.2	-39.4
	DI	▲ 12	7	▲ 23	▲ 22	▲ 11	1	▲ 28	▲ 17	▲ 9	10	▲ 15
収益判断	増加	15.9	16.7	18.8	20.8	19.7	27.9	17.4	25.0	17.1	25.4	18.3
	減少	-39.1	-41.7	-53.6	-50.0	-45.1	-35.3	-47.8	-47.2	-44.3	-28.2	-39.4
	DI	▲ 23	▲ 25	▲ 35	▲ 29	▲ 25	▲ 7	▲ 30	▲ 22	▲ 27	▲ 3	▲ 21
原材料価格判断	上昇	80.9	77.5	89.7	75.0	67.6	57.4	53.6	66.7	65.7	59.2	45.1
	下降	-1.5	0.0	0.0	-1.4	-7.0	0.0	-4.3	-1.4	0.0	-4.2	-2.8
	DI	79	77	90	74	61	57	49	65	66	55	42
在庫判断	過剰	13.2	12.7	10.4	14.1	15.7	11.9	14.5	13.9	14.3	15.5	12.7
	不足	-7.4	-8.5	-6.0	-5.6	-7.1	-6.0	-1.4	-2.8	-1.4	-1.4	-4.2
	DI	6	4	4	8	9	6	13	11	13	14	8
資金繰り判断	楽	7.2	6.9	5.8	8.3	8.6	5.9	7.2	6.9	5.7	7.0	4.2
	苦しい	-24.6	-27.8	-33.3	-31.9	-31.4	-29.4	-30.4	-34.7	-32.9	-26.8	-28.2
	DI	▲ 17	▲ 21	▲ 28	▲ 24	▲ 23	▲ 24	▲ 23	▲ 28	▲ 27	▲ 20	▲ 24
人手判断	過剰	8.7	7.0	13.0	13.9	11.3	4.4	10.1	15.5	10.0	14.1	14.1
	不足	-36.2	-45.1	-43.5	-37.5	-38.0	-38.2	-34.8	-28.2	-31.4	-36.6	-31.0
	DI	▲ 28	▲ 38	▲ 30	▲ 24	▲ 27	▲ 34	▲ 25	▲ 13	▲ 21	▲ 23	▲ 17
設備状況判断	過剰	8.7	5.6	14.7	7.0	11.4	8.8	15.9	15.3	5.8	8.5	13.2
	不足	-15.9	-19.4	-19.1	-23.9	-21.4	-20.6	-20.3	-20.8	-20.3	-19.7	-17.6
	DI	▲ 7	▲ 14	▲ 4	▲ 17	▲ 10	▲ 12	▲ 4	▲ 6	▲ 14	▲ 11	▲ 4
前年比売上高	増加	43.5	41.7	27.5	34.7	29.6	32.4	21.7	31.0	28.6	25.4	
	減少	-24.6	-25.0	-39.1	-34.7	-32.4	-41.2	-52.2	-42.3	-44.3	-43.7	
	DI	19	17	▲ 12	0	▲ 3	▲ 9	▲ 30	▲ 11	▲ 16	▲ 18	
前年比収益	増加	31.9	26.4	20.3	30.6	23.9	25.0	20.3	23.9	25.7	19.7	
	減少	-31.9	-34.7	-43.5	-40.3	-45.1	-44.1	-58.0	-46.5	-42.9	-50.7	
	DI	0	▲ 8	▲ 23	▲ 10	▲ 21	▲ 19	▲ 38	▲ 23	▲ 17	▲ 31	

卸売業		R4年 9月	R4年 12月	R5年 3月	R5年 6月	R5年 9月	R5年 12月	R6年 3月	R6年 6月	R6年 9月	R6年 12月	予想 R7年3月
業況判断	良い	16.7	8.3	16.7	20.8	26.1	26.1	8.3	13.0	13.0	21.7	4.3
	悪い	-33.3	-29.2	-41.7	-41.7	-39.1	-30.4	-50.0	-39.1	-47.8	-26.1	-34.8
	DI	▲ 17	▲ 21	▲ 25	▲ 21	▲ 13	▲ 4	▲ 42	▲ 26	▲ 35	▲ 4	▲ 30
売上高判断	増加	16.7	29.2	25.0	45.8	25.0	26.1	16.7	34.8	21.7	26.1	17.4
	減少	-25.0	-20.8	-41.7	-29.2	-25.0	-30.4	-54.2	-43.5	-30.4	-21.7	-39.1
	DI	▲ 8	8	▲ 17	17	0	▲ 4	▲ 38	▲ 9	▲ 9	4	▲ 22
収益判断	増加	4.2	12.5	20.8	25.0	16.7	17.4	12.5	30.4	13.0	21.7	8.7
	減少	-41.7	-41.7	-41.7	-41.7	-50.0	-21.7	-45.8	-39.1	-39.1	-26.1	-47.8
	DI	▲ 38	▲ 29	▲ 21	▲ 17	▲ 33	▲ 4	▲ 33	▲ 9	▲ 26	▲ 4	▲ 39
仕入価格判断	上昇	75.0	75.0	62.5	66.7	54.2	52.2	41.7	34.8	69.6	65.2	56.5
	下降	0.0	-4.2	-4.2	0.0	-4.2	-13.0	-8.3	-4.3	0.0	0.0	0.0
	DI	75	71	58	67	50	39	33	30	70	65	57
在庫判断	過剰	8.3	16.7	25.0	20.8	20.8	26.1	12.5	17.4	13.0	17.4	8.7
	不足	-12.5	-4.2	-4.2	0.0	0.0	-4.3	-4.2	0.0	0.0	0.0	-4.3
	DI	▲ 4	13	21	21	21	22	8	17	13	17	4
資金繰り判断	楽	12.5	8.3	8.3	16.7	8.3	13.0	8.3	13.0	8.7	8.7	4.3
	苦しい	-20.8	-16.7	-25.0	-16.7	-25.0	-8.7	-20.8	-13.0	-13.0	-4.3	-13.0
	DI	▲ 8	▲ 8	▲ 17	0	▲ 17	4	▲ 13	0	▲ 4	4	▲ 9
人手判断	過剰	0.0	0.0	0.0	4.2	0.0	0.0	0.0	4.3	0.0	0.0	0.0
	不足	-16.7	-12.5	-16.7	-29.2	-16.7	-26.1	-25.0	-8.7	-13.0	-26.1	-26.1
	DI	▲ 17	▲ 13	▲ 17	▲ 25	▲ 17	▲ 26	▲ 25	▲ 4	▲ 13	▲ 26	▲ 26
設備状況判断	過剰	0.0	0.0	0.0	0.0	0.0	0.0	4.2	4.3	0.0	0.0	0.0
	不足	-8.3	-12.5	-20.8	-4.2	-4.2	-4.3	-12.5	-8.7	-13.0	-13.0	-13.0
	DI	▲ 8	▲ 13	▲ 21	▲ 4	▲ 4	▲ 4	▲ 8	▲ 4	▲ 13	▲ 13	▲ 13
前年比売上高	増加	29.2	37.5	37.5	33.3	37.5	47.8	20.8	26.1	17.4	34.8	
	減少	-29.2	-16.7	-25.0	-33.3	-33.3	-30.4	-37.5	-47.8	-52.2	-30.4	
	DI	0	21	13	0	4	17	▲ 17	▲ 22	▲ 35	4	
前年比収益	増加	20.8	29.2	29.2	25.0	29.2	30.4	12.5	21.7	13.0	30.4	
	減少	-50.0	-37.5	-29.2	-45.8	-45.8	-26.1	-41.7	-47.8	-47.8	-30.4	
	DI	▲ 29	▲ 8	0	▲ 21	▲ 17	4	▲ 29	▲ 26	▲ 35	0	

業種別主要DIの推移

(資料 3)

小売業		R4年 9月	R4年 12月	R5年 3月	R5年 6月	R5年 9月	R5年 12月	R6年 3月	R6年 6月	R6年 9月	R6年 12月	予想 R7年3月
業況判断	良い	15.4	17.6	20.0	18.0	17.6	22.0	18.0	22.0	21.7	23.4	21.3
	悪い	-42.3	-41.2	-42.0	-34.0	-37.3	-26.0	-38.0	-30.0	-37.0	-34.0	-38.3
	DI	▲ 27	▲ 24	▲ 22	▲ 16	▲ 20	▲ 4	▲ 20	▲ 8	▲ 15	▲ 11	▲ 17
売上高判断	増加	30.8	41.2	24.0	29.4	29.4	42.0	24.0	28.0	30.4	29.8	25.5
	減少	-34.6	-27.5	-44.0	-41.2	-29.4	-32.0	-40.0	-38.0	-39.1	-34.0	-36.2
	DI	▲ 4	▲ 14	▲ 20	▲ 12	0	▲ 10	▲ 16	▲ 10	▲ 9	▲ 4	▲ 11
収益判断	増加	21.2	29.4	20.0	23.5	27.5	38.0	20.0	28.0	23.9	23.4	23.4
	減少	-42.3	-31.4	-40.0	-45.1	-33.3	-36.0	-38.0	-40.0	-43.5	-38.3	-38.3
	DI	▲ 21	▲ 2	▲ 20	▲ 22	▲ 6	2	▲ 18	▲ 12	▲ 20	▲ 15	▲ 15
仕入価格判断	上昇	71.2	86.3	72.0	66.7	78.4	68.0	64.0	68.0	60.9	66.0	51.1
	下降	-1.9	0.0	-4.0	-5.9	-2.0	-6.0	-2.0	-6.0	-2.2	0.0	-2.1
	DI	69	86	68	61	76	62	62	62	59	66	49
在庫判断	過剰	19.2	9.8	8.0	15.7	17.6	16.0	8.0	10.0	6.5	6.4	2.1
	不足	-11.5	-11.8	-18.0	-9.8	-13.7	-12.0	-14.0	-4.0	-10.9	-10.6	-8.5
	DI	8	▲ 2	▲ 10	6	4	4	▲ 6	6	▲ 4	▲ 4	▲ 6
資金繰り判断	楽	7.7	9.8	10.0	13.7	5.9	10.0	10.0	6.0	6.5	8.5	8.5
	苦しい	-19.2	-27.5	-32.0	-13.7	-19.6	-16.0	-18.0	-22.0	-21.7	-23.4	-19.1
	DI	▲ 12	▲ 18	▲ 22	0	▲ 14	▲ 6	▲ 8	▲ 16	▲ 15	▲ 15	▲ 11
人手判断	過剰	1.9	0.0	8.0	7.8	2.0	6.0	6.0	6.0	4.3	6.4	10.6
	不足	-30.8	-41.2	-40.0	-33.3	-29.4	-40.0	-40.0	-28.0	-30.4	-27.7	-25.5
	DI	▲ 29	▲ 41	▲ 32	▲ 25	▲ 27	▲ 34	▲ 34	▲ 22	▲ 26	▲ 21	▲ 15
設備状況判断	過剰	0.0	2.0	2.0	2.0	7.8	6.0	6.0	2.0	4.4	2.1	2.2
	不足	-13.7	-19.6	-18.4	-25.5	-19.6	-22.0	-16.0	-18.0	-20.0	-19.1	-19.6
	DI	▲ 14	▲ 18	▲ 16	▲ 24	▲ 12	▲ 16	▲ 10	▲ 16	▲ 16	▲ 17	▲ 17
前年比売上高	増加	38.5	37.3	28.0	29.4	29.4	32.0	36.0	38.0	32.6	29.8	
	減少	-25.0	-37.3	-40.0	-29.4	-35.3	-44.0	-22.0	-32.0	-37.0	-34.0	
	DI	13	0	▲ 12	0	▲ 6	▲ 12	14	6	▲ 4	▲ 4	
前年比収益	増加	26.9	31.4	20.0	23.5	21.6	26.0	26.0	30.0	28.3	23.4	
	減少	-30.8	-47.1	-38.0	-33.3	-45.1	-50.0	-32.0	-34.0	-41.3	-36.2	
	DI	▲ 4	▲ 16	▲ 18	▲ 10	▲ 24	▲ 24	▲ 6	▲ 4	▲ 13	▲ 13	

サービス業		R4年 9月	R4年 12月	R5年 3月	R5年 6月	R5年 9月	R5年 12月	R6年 3月	R6年 6月	R6年 9月	R6年 12月	予想 R7年3月
業況判断	良い	10.8	25.0	17.9	25.6	28.2	22.5	20.0	17.9	13.2	10.8	5.6
	悪い	-43.2	-37.5	-28.2	-35.9	-25.6	-30.0	-27.5	-33.3	-26.3	-40.5	-50.0
	DI	▲ 32	▲ 13	▲ 10	▲ 10	3	▲ 8	▲ 8	▲ 15	▲ 13	▲ 30	▲ 44
売上高判断	増加	18.4	25.0	17.5	46.2	43.6	30.0	15.0	20.5	21.1	18.4	7.9
	減少	-42.1	-37.5	-40.0	-30.8	-23.1	-27.5	-35.0	-46.2	-42.1	-36.8	-50.0
	DI	▲ 24	▲ 13	▲ 23	15	21	3	▲ 20	▲ 26	▲ 21	▲ 18	▲ 42
収益判断	増加	10.5	27.5	17.5	31.6	33.3	30.0	12.5	20.5	15.8	10.5	5.3
	減少	-39.5	-42.5	-45.0	-31.6	-28.2	-27.5	-40.0	-38.5	-39.5	-39.5	-50.0
	DI	▲ 29	▲ 15	▲ 28	0	5	3	▲ 28	▲ 18	▲ 24	▲ 29	▲ 45
材料価格判断	上昇	57.9	77.5	67.5	74.4	61.5	55.0	57.5	66.7	71.1	73.7	57.9
	下降	0.0	0.0	-2.5	0.0	-2.6	-5.0	-7.5	-2.6	-2.6	0.0	-5.3
	DI	58	78	65	74	59	50	50	64	68	74	53
在庫判断	過剰											
	不足											
	DI											
資金繰り判断	楽	7.9	5.0	5.0	7.7	7.7	7.5	7.5	5.1	2.7	5.3	5.3
	苦しい	-28.9	-30.0	-32.5	-30.8	-33.3	-27.5	-32.5	-23.1	-32.4	-31.6	-31.6
	DI	▲ 21	▲ 25	▲ 28	▲ 23	▲ 26	▲ 20	▲ 25	▲ 18	▲ 30	▲ 26	▲ 26
人手判断	過剰	13.9	12.5	10.0	7.7	7.9	7.5	10.0	7.7	5.6	8.1	8.3
	不足	-25.0	-32.5	-42.5	-43.6	-36.8	-42.5	-42.5	-41.0	-44.4	-35.1	-36.1
	DI	▲ 11	▲ 20	▲ 33	▲ 36	▲ 29	▲ 35	▲ 33	▲ 33	▲ 39	▲ 27	▲ 28
設備状況判断	過剰	2.6	2.5	5.0	10.3	5.1	2.5	5.0	5.3	5.3	5.3	5.7
	不足	-23.7	-22.5	-22.5	-17.9	-20.5	-17.5	-20.0	-26.3	-26.3	-31.6	-28.6
	DI	▲ 21	▲ 20	▲ 18	▲ 8	▲ 15	▲ 15	▲ 15	▲ 21	▲ 21	▲ 26	▲ 23
前年比売上高	増加	32.4	32.5	30.0	41.0	35.9	35.0	27.5	23.1	21.1	21.1	
	減少	-37.8	-47.5	-40.0	-35.9	-28.2	-40.0	-22.5	-38.5	-44.7	-47.4	
	DI	▲ 5	▲ 15	▲ 10	5	8	▲ 5	5	▲ 15	▲ 24	▲ 26	
前年比収益	増加	18.9	25.0	20.0	28.2	30.8	32.5	25.0	17.9	10.5	10.5	
	減少	-37.8	-52.5	-42.5	-35.9	-33.3	-40.0	-27.5	-33.3	-47.4	-47.4	
	DI	▲ 19	▲ 28	▲ 23	▲ 8	▲ 3	▲ 8	▲ 3	▲ 15	▲ 37	▲ 37	

業種別主要DIの推移

(資料 3)

建設業		R4年 9月	R4年 12月	R5年 3月	R5年 6月	R5年 9月	R5年 12月	R6年 3月	R6年 6月	R6年 9月	R6年 12月	予想 R7年3月
業況判断	良い	17.9	29.6	27.8	13.2	25.9	26.4	18.9	9.4	19.2	23.5	29.4
	悪い	-26.8	-22.2	-29.6	-26.4	-29.6	-26.4	-50.9	-35.8	-25.0	-37.3	-37.3
	DI	▲ 9	7	▲ 2	▲ 13	▲ 4	0	▲ 32	▲ 26	▲ 6	▲ 14	▲ 8
売上高判断	増加	25.0	30.9	37.0	16.7	25.5	24.5	22.6	15.1	36.5	31.4	21.6
	減少	-30.4	-29.1	-24.1	-42.6	-30.9	-26.4	-47.2	-49.1	-30.8	-35.3	-39.2
	DI	▲ 5	2	13	▲ 26	▲ 5	▲ 2	▲ 25	▲ 34	6	▲ 4	▲ 18
収益判断	増加	16.1	23.6	33.3	18.5	16.4	30.2	18.9	13.2	21.2	29.4	25.5
	減少	-37.5	-30.9	-33.3	-46.3	-30.9	-37.7	-49.1	-54.7	-30.8	-33.3	-31.4
	DI	▲ 21	▲ 7	0	▲ 28	▲ 15	▲ 8	▲ 30	▲ 42	▲ 10	▲ 4	▲ 6
材料価格判断	上昇	85.7	89.1	85.2	79.6	76.4	73.6	66.0	71.7	73.1	64.7	54.9
	下降	0.0	-1.8	-1.9	0.0	-1.8	0.0	0.0	0.0	-1.9	0.0	0.0
	DI	86	87	83	80	75	74	66	72	71	65	55
在庫判断	過剰	5.5	1.9	5.7	3.8	7.5	7.5	11.5	1.9	2.0	2.0	0.0
	不足	-1.8	-5.6	-3.8	-7.5	-1.9	-7.5	-1.9	-5.8	-7.8	-2.0	-2.0
	DI	4	▲ 4	2	▲ 4	6	0	10	▲ 4	▲ 6	0	▲ 2
資金繰り判断	楽	8.9	12.7	16.7	11.1	9.1	9.4	13.2	15.1	13.5	5.9	9.8
	苦しい	-12.5	-10.9	-16.7	-18.5	-16.4	-15.1	-15.1	-20.8	-21.2	-15.7	-21.6
	DI	▲ 4	2	0	▲ 7	▲ 7	▲ 6	▲ 2	▲ 6	▲ 8	▲ 10	▲ 12
人手判断	過剰	0.0	1.8	5.6	5.6	3.6	7.5	9.6	5.7	1.9	3.9	3.9
	不足	-48.2	-60.0	-50.0	-44.4	-49.1	-56.6	-44.2	-47.2	-48.1	-47.1	-41.2
	DI	▲ 48	▲ 58	▲ 44	▲ 39	▲ 45	▲ 49	▲ 35	▲ 42	▲ 46	▲ 43	▲ 37
設備状況判断	過剰	0.0	0.0	1.9	0.0	3.6	1.9	1.9	3.8	3.8	3.9	3.9
	不足	-3.6	-7.3	-13.0	-7.4	-10.9	-7.5	-13.2	-9.4	-9.6	-7.8	-9.8
	DI	▲ 4	▲ 7	▲ 11	▲ 7	▲ 7	▲ 6	▲ 11	▲ 6	▲ 6	▲ 4	▲ 6
前年比売上高	増加	23.2	29.1	29.6	25.9	32.7	22.6	17.0	11.3	21.2	31.4	
	減少	-48.2	-43.6	-46.3	-37.0	-30.9	-39.6	-58.5	-56.6	-42.3	-37.3	
	DI	▲ 25	▲ 15	▲ 17	▲ 11	2	▲ 17	▲ 42	▲ 45	▲ 21	▲ 6	
前年比収益	増加	14.3	18.2	18.5	22.2	25.5	22.6	20.8	11.3	17.3	25.5	
	減少	-42.9	-50.9	-48.1	-44.4	-36.4	-39.6	-58.5	-50.9	-36.5	-43.1	
	DI	▲ 29	▲ 33	▲ 30	▲ 22	▲ 11	▲ 17	▲ 38	▲ 40	▲ 19	▲ 18	

不動産業		R4年 9月	R4年 12月	R5年 3月	R5年 6月	R5年 9月	R5年 12月	R6年 3月	R6年 6月	R6年 9月	R6年 12月	予想 R7年3月
業況判断	良い	0.0	11.8	25.0	5.9	17.6	12.5	31.3	26.7	21.4	18.8	25.0
	悪い	-18.8	-5.9	-12.5	-23.5	-5.9	-12.5	-31.3	-26.7	-28.6	-37.5	-18.8
	DI	▲ 19	6	13	▲ 18	12	0	0	0	▲ 7	▲ 19	6
売上高判断	増加	0.0	23.5	37.5	17.6	11.8	18.8	25.0	26.7	28.6	12.5	12.5
	減少	-31.3	-11.8	-12.5	-17.6	-11.8	-37.5	-43.8	-20.0	-21.4	-37.5	-25.0
	DI	▲ 31	12	25	0	0	▲ 19	▲ 19	7	7	▲ 25	▲ 13
収益判断	増加	6.3	17.6	43.8	23.5	17.6	12.5	25.0	26.7	28.6	6.3	12.5
	減少	-31.3	-11.8	-18.8	-17.6	-11.8	-25.0	-31.3	-13.3	-21.4	-31.3	-25.0
	DI	▲ 25	6	25	6	6	▲ 13	▲ 6	13	7	▲ 25	▲ 13
仕入価格判断	上昇	37.5	23.5	18.8	23.5	41.2	43.8	43.8	26.7	21.4	25.0	37.5
	下降	-6.3	0.0	0.0	0.0	-5.9	-6.3	0.0	0.0	-14.3	-6.3	-6.3
	DI	31	24	19	24	35	38	44	27	7	19	31
在庫判断	過剰	0.0	0.0	6.3	0.0	0.0	12.5	18.8	6.7	0.0	18.8	18.8
	不足	-37.5	-35.3	-31.3	-29.4	-41.2	-18.8	-25.0	-26.7	-35.7	-18.8	-12.5
	DI	▲ 38	▲ 35	▲ 25	▲ 29	▲ 41	▲ 6	▲ 6	▲ 20	▲ 36	0	6
資金繰り判断	楽	6.3	11.8	6.3	5.9	0.0	0.0	18.8	6.7	7.1	0.0	6.3
	苦しい	-12.5	-5.9	-12.5	-17.6	-11.8	-18.8	-31.3	-20.0	-35.7	-31.3	-18.8
	DI	▲ 6	6	▲ 6	▲ 12	▲ 12	▲ 19	▲ 13	▲ 13	▲ 29	▲ 31	▲ 13
人手判断	過剰	0.0	0.0	0.0	5.9	0.0	0.0	0.0	6.7	0.0	6.3	6.3
	不足	-12.5	-23.5	-12.5	-11.8	-11.8	-18.8	-18.8	-20.0	-28.6	-18.8	-18.8
	DI	▲ 13	▲ 24	▲ 13	▲ 6	▲ 12	▲ 19	▲ 19	▲ 13	▲ 29	▲ 13	▲ 13
設備状況判断	過剰											
	不足											
	DI											
前年比売上高	増加	12.5	23.5	31.3	17.6	5.9	18.8	31.3	13.3	35.7	12.5	
	減少	-37.5	-5.9	-12.5	-23.5	-17.6	-25.0	-37.5	-40.0	-21.4	-31.3	
	DI	▲ 25	18	19	▲ 6	▲ 12	▲ 6	▲ 6	▲ 27	14	▲ 19	
前年比収益	増加	12.5	17.6	31.3	23.5	5.9	18.8	25.0	13.3	35.7	12.5	
	減少	-25.0	-5.9	-12.5	-29.4	-23.5	-31.3	-37.5	-40.0	-14.3	-31.3	
	DI	▲ 13	12	19	▲ 6	▲ 18	▲ 13	▲ 13	▲ 27	21	▲ 19	

業種別主要DIの推移

(資料 3)

運輸業		R4年 9月	R4年 12月	R5年 3月	R5年 6月	R5年 9月	R5年 12月	R6年 3月	R6年 6月	R6年 9月	R6年 12月	予想 R7年3月
業況判断	良い	6.3	6.3	6.3	5.9	11.8	5.9	0.0	18.8	31.3	23.5	5.9
	悪い	-50.0	-50.0	-75.0	-52.9	-70.6	-52.9	-52.9	-50.0	-37.5	-35.3	-52.9
	DI	▲44	▲44	▲69	▲47	▲59	▲47	▲53	▲31	▲6	▲12	▲47
売上高判断	増加	18.8	31.3	0.0	17.6	23.5	29.4	5.9	31.3	41.2	58.8	17.6
	減少	-25.0	-31.3	-56.3	-29.4	-29.4	-41.2	-52.9	-31.3	-17.6	-29.4	-58.8
	DI	▲6	0	▲56	▲12	▲6	▲12	▲47	0	24	29	▲41
収益判断	増加	18.8	25.0	0.0	11.8	17.6	23.5	5.9	18.8	23.5	41.2	5.9
	減少	-37.5	-25.0	-68.8	-47.1	-52.9	0.0	-70.6	-31.3	-23.5	-29.4	-47.1
	DI	▲19	0	▲69	▲35	▲35	24	▲65	▲13	0	12	▲41
材料価格判断	上昇	68.8	75.0	68.8	76.5	88.2	64.7	58.8	62.5	58.8	52.9	64.7
	下降	-12.5	-6.3	-6.3	-5.9	-5.9	-5.9	-5.9	-6.3	0.0	0.0	-5.9
	DI	56	69	63	71	82	59	53	56	59	53	59
在庫判断	過剰											
	不足											
資金繰り判断	楽	0.0	0.0	0.0	0.0	5.9	5.9	0.0	0.0	0.0	0.0	5.9
	苦しい	-37.5	-37.5	-56.3	-52.9	-47.1	-41.2	-58.8	-43.8	-41.2	-41.2	-41.2
	DI	▲38	▲38	▲56	▲53	▲41	▲35	▲59	▲44	▲41	▲41	▲35
人手判断	過剰	12.5	6.3	6.3	5.9	5.9	0.0	5.9	6.3	0.0	0.0	0.0
	不足	-31.3	-37.5	-31.3	-47.1	-47.1	-47.1	-41.2	-56.3	-58.8	-82.4	-76.5
	DI	▲19	▲31	▲25	▲41	▲41	▲47	▲35	▲50	▲59	▲82	▲76
設備状況判断	過剰	25.0	12.5	6.3	5.9	5.9	11.8	29.4	6.3	11.8	0.0	6.3
	不足	-18.8	-6.3	-31.3	-11.8	-17.6	-11.8	-23.5	-37.5	-35.3	-35.3	-18.8
	DI	6	6	▲25	▲6	▲12	0	6	▲31	▲24	▲35	▲13
前年比売上高	増加	12.5	20.0	12.5	31.3	29.4	17.6	35.3	31.3	47.1	41.2	
	減少	-43.8	-26.7	-37.5	-37.5	-35.3	-41.2	-41.2	-43.8	-29.4	-23.5	
	DI	▲31	▲7	▲25	▲6	▲6	▲24	▲6	▲13	18	18	
前年比収益	増加	6.3	6.7	0.0	12.5	23.5	17.6	35.3	25.0	41.2	41.2	
	減少	-68.8	-46.7	-62.5	-43.8	-64.7	-52.9	-47.1	-37.5	-29.4	-35.3	
	DI	▲63	▲40	▲63	▲31	▲41	▲35	▲12	▲13	12	6	

全産業		R4年 9月	R4年 12月	R5年 3月	R5年 6月	R5年 9月	R5年 12月	R6年 3月	R6年 6月	R6年 9月	R6年 12月	予想 R7年3月
業況判断	良い	15.2	20.4	18.7	16.5	19.1	21.7	16.4	15.3	17.0	20.7	17.7
	悪い	-34.2	-31.8	-40.3	-37.9	-37.1	-33.0	-44.2	-41.8	-35.9	-36.8	-41.5
	DI	▲19	▲11	▲22	▲21	▲18	▲11	▲28	▲26	▲19	▲16	▲24
売上高判断	増加	22.5	32.0	24.5	27.7	28.5	31.1	20.1	24.6	30.0	31.2	19.8
	減少	-33.6	-27.6	-38.3	-38.0	-29.9	-31.1	-45.4	-41.8	-34.6	-31.9	-40.7
	DI	▲11	4	▲14	▲10	▲1	0	▲25	▲17	▲5	▲1	▲21
収益判断	増加	14.8	22.2	22.3	22.3	21.9	28.5	16.7	22.8	19.6	23.2	16.7
	減少	-39.1	-34.9	-43.5	-42.9	-36.5	-30.7	-45.4	-42.5	-37.7	-32.7	-39.5
	DI	▲24	▲13	▲21	▲21	▲15	▲2	▲29	▲20	▲18	▲10	▲23
仕入・原材料価格判断	上昇	73.0	77.7	74.3	70.4	69.0	61.4	57.2	62.7	64.6	61.6	51.7
	下降	-1.9	-1.1	-2.2	-1.8	-4.0	-3.7	-3.7	-2.6	-1.9	-1.5	-2.7
	DI	71	77	72	69	65	58	54	60	63	60	49
在庫判断	過剰	11.2	8.8	10.0	11.6	13.5	13.4	12.3	9.9	8.3	10.6	7.2
	不足	-9.8	-10.1	-10.0	-8.3	-9.3	-8.6	-6.6	-5.2	-7.4	-4.8	-5.3
DI	1	▲1	0	3	4	5	6	5	1	6	2	
資金繰り判断	楽	7.7	8.4	8.6	9.9	7.3	7.9	9.3	8.2	6.9	6.1	6.5
	苦しい	-21.4	-22.9	-29.0	-24.8	-25.6	-22.1	-26.4	-25.7	-27.4	-24.0	-24.7
	DI	▲14	▲15	▲20	▲15	▲18	▲14	▲17	▲18	▲20	▲18	▲18
人手判断	過剰	5.2	4.4	7.8	8.4	5.5	4.9	7.5	8.6	4.7	7.3	8.0
	不足	-32.7	-40.9	-39.0	-37.2	-35.5	-41.2	-37.3	-33.3	-36.4	-37.8	-34.5
	DI	▲28	▲36	▲31	▲29	▲30	▲36	▲30	▲25	▲32	▲31	▲26
設備状況判断	過剰	4.3	3.1	6.0	4.3	6.6	5.2	9.1	7.1	4.9	4.5	6.3
	不足	-13.4	-15.9	-19.1	-17.2	-16.8	-15.5	-17.4	-18.7	-19.3	-19.4	-17.6
	DI	▲9	▲13	▲13	▲13	▲10	▲10	▲8	▲12	▲14	▲15	▲11
前年比売上高	増加	31.9	34.3	28.6	31.5	30.3	30.3	25.7	25.8	27.3	27.8	
	減少	-33.7	-32.5	-37.9	-33.7	-31.4	-39.3	-40.5	-43.1	-41.2	-38.0	
	DI	▲2	2	▲9	▲2	▲1	▲9	▲15	▲17	▲14	▲10	
前年比収益	増加	21.9	24.1	20.1	25.3	24.1	25.5	22.7	21.0	22.7	22.1	
	減少	-38.1	-42.0	-41.3	-39.2	-41.6	-41.9	-45.4	-42.3	-40.0	-42.2	
	DI	▲16	▲18	▲21	▲14	▲18	▲16	▲23	▲21	▲17	▲20	

R06年12月期 景気動向調査 原材料・仕入価格実績と販売・請負価格実績

(資料3)

		製造業	(うち食品製造業)	卸売業	小売業	サービス業	建設業	不動産業	運輸業	全産業	非製造業
原材料・仕入 価格実績	上昇	59.2	60.0	65.2	66.0	73.7	64.7	25.0	52.9	61.6	62.5
	下降	4.2	6.7	0.0	0.0	0.0	0.0	6.3	0.0	1.5	0.5
DI		55	53	65	66	74	65	19	53	60	62

		製造業	(うち食品製造業)	卸売業	小売業	サービス業	建設業	不動産業	運輸業	全産業	非製造業
販売・請負 価格実績	上昇	18.8	33.3	52.2	44.7	34.2	27.5	12.5	5.9	29.1	32.8
	下降	7.2	20.0	0.0	2.1	2.6	13.7	6.3	0.0	5.7	5.2
DI		12	13	52	43	32	14	6	6	23	28

特別調査 「2025年（令和7年）の経営見通し」

（資料4）

問1 貴社では2025年の日本の景気をどのように見通しているか

（単位：先・％）

	全産業		製造業		卸売業		小売業		サービス業		建設業		不動産業		運輸業	
1.非常に良い	0	0.0%	0	0.0%	0	0.0%	0	0.0%	0	0.0%	0	0.0%	0	0.0%	0	0.0%
2.良い	7	2.7%	4	5.6%	0	0.0%	0	0.0%	0	0.0%	2	3.8%	0	0.0%	1	5.9%
3.やや良い	17	6.5%	10	14.1%	0	0.0%	3	6.4%	2	5.3%	2	3.8%	0	0.0%	0	0.0%
4.普通	74	28.1%	13	18.3%	9	39.1%	14	29.8%	13	34.2%	15	28.8%	7	43.8%	3	17.6%
5.やや悪い	114	43.3%	31	43.7%	12	52.2%	19	40.4%	12	31.6%	21	40.4%	6	37.5%	13	76.5%
6.悪い	44	16.7%	12	16.9%	2	8.7%	9	19.1%	8	21.1%	11	21.2%	2	12.5%	0	0.0%
7.非常に悪い	7	2.7%	1	1.4%	0	0.0%	2	4.3%	3	7.9%	0	0.0%	1	6.3%	0	0.0%
合計	263	100.0%	71	100.0%	23	100.0%	47	100.0%	38	100.0%	52	100.0%	16	100.0%	17	100.0%

問2 貴社では2025年の自社の業況をどのように見通しているか

（単位：先・％）

	全産業		製造業		卸売業		小売業		サービス業		建設業		不動産業		運輸業	
1.非常に良い	0	0.0%	0	0.0%	0	0.0%	0	0.0%	0	0.0%	0	0.0%	0	0.0%	0	0.0%
2.良い	12	4.6%	4	5.7%	0	0.0%	1	2.1%	0	0.0%	4	7.8%	2	12.5%	1	5.9%
3.やや良い	23	8.8%	10	14.3%	1	4.3%	3	6.4%	4	10.5%	1	2.0%	1	6.3%	3	17.6%
4.普通	94	35.9%	20	28.6%	13	56.5%	18	38.3%	15	39.5%	14	27.5%	8	50.0%	6	35.3%
5.やや悪い	107	40.8%	30	42.9%	8	34.8%	19	40.4%	17	44.7%	24	47.1%	4	25.0%	5	29.4%
6.悪い	25	9.5%	6	8.6%	1	4.3%	5	10.6%	2	5.3%	8	15.7%	1	6.3%	2	11.8%
7.非常に悪い	1	0.4%	0	0.0%	0	0.0%	1	2.1%	0	0.0%	0	0.0%	0	0.0%	0	0.0%
合計	262	100.0%	70	100.0%	23	100.0%	47	100.0%	38	100.0%	51	100.0%	16	100.0%	17	100.0%

問3 2025年と2024年を比較し、売上の伸び率はどのくらいになると見通しているか

（単位：先・％）

	全産業		製造業		卸売業		小売業		サービス業		建設業		不動産業		運輸業	
1.30%以上の増加	3	1.1%	1	1.4%	0	0.0%	0	0.0%	0	0.0%	1	2.0%	1	6.3%	0	0.0%
2.20～29%の増加	2	0.8%	0	0.0%	0	0.0%	0	0.0%	1	2.6%	1	2.0%	0	0.0%	0	0.0%
3.10～19%の増加	25	9.5%	14	19.7%	0	0.0%	3	6.4%	0	0.0%	3	5.9%	2	12.5%	3	17.6%
4.10%未満の増加	50	19.0%	16	22.5%	4	17.4%	8	17.0%	9	23.7%	4	7.8%	3	18.8%	6	35.3%
5.変わらない	97	36.9%	18	25.4%	11	47.8%	19	40.4%	16	42.1%	16	31.4%	10	62.5%	7	41.2%
6.10%未満の減少	54	20.5%	17	23.9%	5	21.7%	15	31.9%	6	15.8%	11	21.6%	0	0.0%	0	0.0%
7.10～19%の減少	16	6.1%	3	4.2%	2	8.7%	1	2.1%	2	5.3%	7	13.7%	0	0.0%	1	5.9%
8.20～29%の減少	13	4.9%	2	2.8%	0	0.0%	1	2.1%	4	10.5%	6	11.8%	0	0.0%	0	0.0%
9.30%以上の減少	3	1.1%	0	0.0%	1	4.3%	0	0.0%	0	0.0%	2	3.9%	0	0.0%	0	0.0%
合計	263	100.0%	71	100.0%	23	100.0%	47	100.0%	38	100.0%	51	100.0%	16	100.0%	17	100.0%

問4 自社の業況が上向き転換点はいつ頃と見通しているか

（単位：先・％）

	全産業		製造業		卸売業		小売業		サービス業		建設業		不動産業		運輸業	
1.すでに上向いている	35	13.4%	10	14.1%	1	4.3%	6	12.8%	5	13.5%	7	14.0%	1	6.3%	5	29.4%
2.6か月以内	24	9.2%	10	14.1%	1	4.3%	3	6.4%	5	13.5%	1	2.0%	3	18.8%	1	5.9%
3.1年後	48	18.4%	14	19.7%	5	21.7%	13	27.7%	3	8.1%	5	10.0%	5	31.3%	3	17.6%
4.2年後	39	14.9%	11	15.5%	3	13.0%	8	17.0%	4	10.8%	8	16.0%	4	25.0%	1	5.9%
5.3年後	25	9.6%	8	11.3%	0	0.0%	5	10.6%	6	16.2%	3	6.0%	2	12.5%	1	5.9%
6.3年超	23	8.8%	4	5.6%	3	13.0%	2	4.3%	4	10.8%	10	20.0%	0	0.0%	0	0.0%
7.業況改善の見通しは立たない	67	25.7%	14	19.7%	10	43.5%	10	21.3%	10	27.0%	16	32.0%	1	6.3%	6	35.3%
合計	261	100.0%	71	100.0%	23	100.0%	47	100.0%	37	100.0%	50	100.0%	16	100.0%	17	100.0%

問5 脱炭素化に向けて信用金庫業界へ期待する取組みはあるか、また信用金庫の脱炭素化に向けた取組

（単位：先・％）

	全産業		製造業		卸売業		小売業		サービス業		建設業		不動産業		運輸業	
信用金庫業界への期待																
1.事例の紹介	60	23.4%	19	27.1%	1	5.0%	13	28.9%	8	21.1%	14	28.0%	4	25.0%	1	5.9%
2.行政の支援内容の紹介	54	21.1%	11	15.7%	6	30.0%	10	22.2%	8	21.1%	12	24.0%	2	12.5%	5	29.4%
3.CO2排出量の算出	8	3.1%	2	2.9%	1	5.0%	1	2.2%	0	0.0%	2	4.0%	0	0.0%	2	11.8%
4.省エネ診断	4	1.6%	1	1.4%	1	5.0%	0	0.0%	1	2.6%	0	0.0%	0	0.0%	1	5.9%
5.削減計画の策定	5	2.0%	1	1.4%	0	0.0%	0	0.0%	2	5.3%	2	4.0%	0	0.0%	0	0.0%
6.設備導入支援	35	13.7%	11	15.7%	3	15.0%	4	8.9%	5	13.2%	7	14.0%	2	12.5%	3	17.6%
7.サステイナブルファイナンス	3	1.2%	0	0.0%	0	0.0%	0	0.0%	1	2.6%	0	0.0%	1	6.3%	1	5.9%
8.特になし	87	34.0%	25	35.7%	8	40.0%	17	37.8%	13	34.2%	13	26.0%	7	43.8%	4	23.5%
合計	256	100.0%	70	100.0%	20	100.0%	45	100.0%	38	100.0%	50	100.0%	16	100.0%	17	100.0%
取組状況																
9.知っている	80	31.6%	23	33.3%	5	23.8%	9	20.9%	8	21.6%	23	46.0%	7	43.8%	5	29.4%
10.知らない	173	68.4%	46	66.7%	16	76.2%	34	79.1%	29	78.4%	27	54.0%	9	56.3%	12	70.6%
合計	253	100.0%	69	100.0%	21	100.0%	43	100.0%	37	100.0%	50	100.0%	16	100.0%	17	100.0%