

地元企業景気動向調査

－平成31年1～3月実績および平成31年4～6月見通し－
【特別調査…中小企業におけるインターネット利用とキャッシュレスへの対応について】

平成31年3月



福島信用金庫

❖❖❖目次❖❖❖

1.概況	2
2.業種別	4
3.特別調査「中小企業におけるインターネット利用と キャッシュレスへの対応について」	7
4.資料	
資料1「設備投資と借入の動向」	10
資料2「経営上の問題点と当面の重点施策」	11
資料3「業種別主要DIの推移」	12
「原材料・仕入価格実績DIと販売・請負価格実績DI」	16
資料4 特別調査 集計結果表	17

❖❖❖調査概要❖❖❖

- 調査地域： 当金庫本支店所在地(県北地域)
- 調査時点： 平成31年3月1日～平成31年3月7日
- 調査内容： 平成30年10～12月期に比べた平成31年1～3月期の実績
平成31年1～3月期に比べた平成31年4～6月期の見通し
- 調査方法： 当金庫取引先へのアンケート聴き取りおよび留め置き調査
- 調査対象： 当金庫取引先中小企業

	調査対象企業数	有効回答数	有効回答率
製 造 業	73	69	94.5%
卸 売 業	25	23	92.0%
小 売 業	53	47	88.7%
サ ー ビ ス 業	40	36	90.0%
建 設 業	56	53	94.6%
不 動 産 業	16	16	100.0%
運 輸 業	17	16	94.1%
総 数	280	260	92.9%

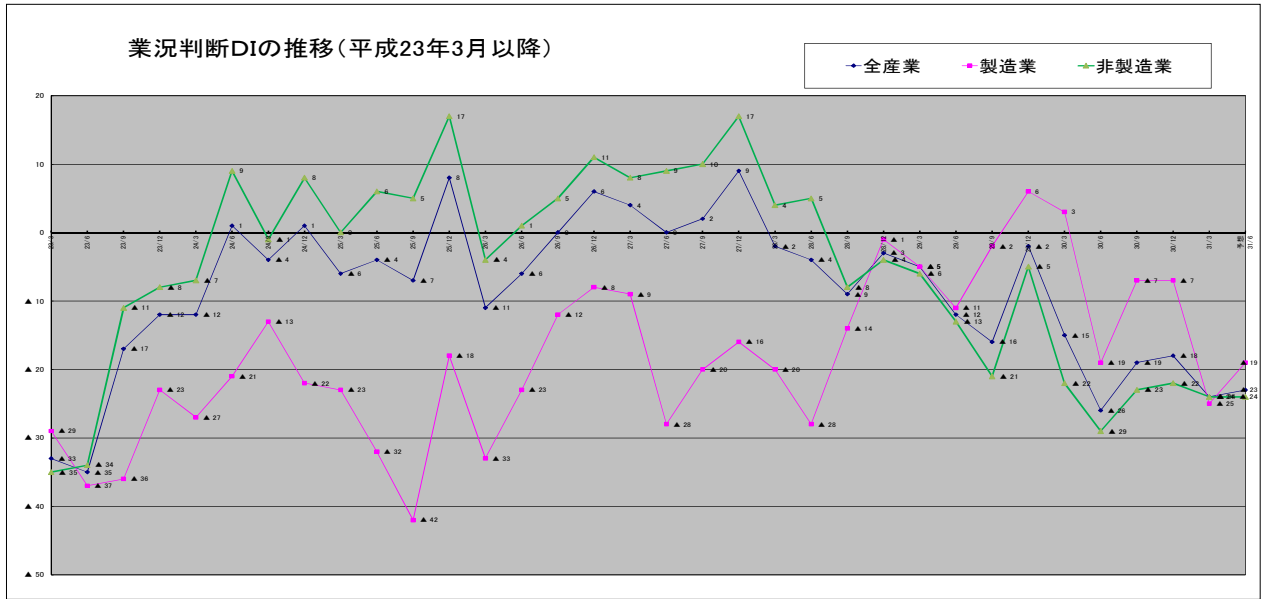
- 分析方法： 各質問事項で「増加(上昇)」したとする企業が全体に占める
構成比と、「減少(下降)」したとする企業の構成比の差(判断DI)
を中心に分析

※ DI(Diffusion Index)＝「良い・やや良い割合」―「悪い・やや悪い割合」

本レポートは、標記時点における情報提供を目的としています。記載の意見や予測は、いかなる契約の締結や解約を勧誘するものではありません。
また、本レポート掲載資料は、当金庫が信頼できると考える各種データに基づき作成していますが、当金庫がその正確性および完全性を保証するものではありません。

❖❖❖概況❖❖❖

○当地区(福島市、伊達市、伊達郡)における中小企業の景気動向を当金庫取引先 280 社について調査した結果、建設業・運輸業・小売業で改善となったものの、他の業種は後退となり、全産業の業況判断DIは 6 ポイント後退して▲24 となった。
また、12 月期における 3 月期予想(▲21)を 3 ポイント下回る結果となった。



業況判断		12月	29年 3月	6月	9月	12月	30年 3月	6月	9月	12月	31年 3月	予想 31年6月
全産業	良い	24.5	24.0	19.8	14.8	23.8	19.8	9.3	14.4	17.6	15.8	12.4
	悪い	-27.6	-29.5	-32.0	-30.8	-26.2	-34.9	-35.3	-33.5	-35.6	-40.0	-35.1
	DI	▲3	▲5	▲12	▲16	▲2	▲15	▲26	▲19	▲18	▲24	▲23
製造業	良い	25.4	31.8	22.7	27.7	30.9	31.9	15.9	25.4	23.2	20.3	15.9
	悪い	-26.9	-36.4	-33.3	-29.2	-25.0	-29.0	-34.8	-32.4	-30.4	-44.9	-34.8
	DI	▲1	▲5	▲11	▲2	6	3	▲19	▲7	▲7	▲25	▲19
卸売業	良い	29.2	4.0	12.5	9.1	20.8	16.7	4.5	22.7	17.4	4.3	4.3
	悪い	-25.0	-48.0	-41.7	-31.8	-25.0	-37.5	-45.5	-22.7	-43.5	-47.8	-43.5
	DI	4	▲44	▲29	▲23	▲4	▲21	▲41	0	▲26	▲43	▲39
小売業	良い	8.5	23.9	6.8	7.0	15.6	15.6	6.5	10.6	12.5	12.8	8.5
	悪い	-44.7	-28.3	-61.4	-58.1	-48.9	-48.9	-50.0	-40.4	-47.9	-46.8	-42.6
	DI	▲36	▲4	▲55	▲51	▲33	▲33	▲43	▲30	▲35	▲34	▲34
サービス業	良い	8.3	13.2	19.4	10.5	18.9	10.8	7.5	7.7	20.5	13.9	11.4
	悪い	-38.9	-28.9	-25.0	-36.8	-21.6	-35.1	-27.5	-35.9	-33.3	-33.3	-22.9
	DI	▲31	▲16	▲6	▲26	▲3	▲24	▲20	▲28	▲13	▲19	▲11
建設業	良い	43.4	30.8	26.4	9.6	23.5	22.6	10.0	11.3	17.6	22.6	15.1
	悪い	-11.3	-11.5	-13.2	-9.6	-9.8	-28.3	-26.0	-34.0	-29.4	-30.2	-37.7
	DI	32	19	13	0	14	▲6	▲16	▲23	▲12	▲8	▲23
不動産業	良い	42.9	33.3	40.0	20.0	33.3	13.3	6.7	0.0	12.5	6.3	12.5
	悪い	-21.4	-26.7	-13.3	-20.0	-20.0	-20.0	-26.7	-13.3	-18.8	-18.8	-18.8
	DI	21	7	27	0	13	▲7	▲20	▲13	▲6	▲13	▲6
運輸業	良い	18.8	18.8	13.3	13.3	25.0	0.0	0.0	6.3	6.7	12.5	12.5
	悪い	-18.8	-37.5	-26.7	-26.7	-37.5	-53.3	-37.5	-43.8	-53.3	-56.3	-37.5
	DI	0	▲19	▲13	▲13	▲13	▲53	▲38	▲38	▲47	▲44	▲25
非製造業	良い	24.2	21.4	18.7	10.3	21.3	15.3	6.9	10.4	15.6	14.1	11.1
	悪い	-27.9	-27.1	-31.6	-31.4	-26.6	-37.0	-35.4	-33.9	-37.5	-38.2	-35.3
	DI	▲4	▲6	▲13	▲21	▲5	▲22	▲29	▲23	▲22	▲24	▲24

仕入価格判断		12月	29年 3月	6月	9月	12月	30年 3月	6月	9月	12月	31年 3月	予想 31年6月
全産業	上昇	27.3	30.1	31.7	28.1	41.0	43.6	41.2	38.5	37.3	39.4	36.7
	下降	-4.7	-3.1	-4.4	-5.6	-3.5	-4.7	-5.4	-6.9	-7.3	-7.7	-6.9
	DI	23	27	27	22	38	39	36	32	30	32	30
製造業	上昇	21.2	33.8	39.1	37.5	44.8	58.8	50.0	44.3	48.5	41.2	36.8
	下降	0.0	-1.5	0.0	-3.1	-1.5	-1.5	-1.5	-1.4	-4.4	-7.4	-4.4
	DI	21	32	39	34	43	57	49	43	44	34	32
卸売業	上昇	29.2	28.0	33.3	17.4	25.0	37.5	36.4	45.5	39.1	30.4	30.4
	下降	-8.3	-8.0	-16.7	-13.0	-4.2	-8.3	-18.2	-9.1	-13.0	-17.4	-8.7
	DI	21	20	17	4	21	29	18	36	26	13	22
小売業	上昇	27.7	32.6	20.0	25.6	39.1	40.0	39.1	27.7	35.4	44.7	38.3
	下降	-10.6	-4.3	-11.1	-11.6	-6.5	-8.9	-8.7	-8.5	-12.5	-8.5	-6.4
	DI	17	28	9	14	33	31	30	19	23	36	32
サービス業	上昇	25.0	21.6	33.3	34.2	40.5	32.4	32.5	30.8	28.2	30.6	22.2
	下降	-2.8	-2.7	-2.8	0.0	-2.7	-5.4	-7.5	-7.7	-2.6	0.0	0.0
	DI	22	19	31	34	38	27	25	23	26	31	22
建設業	上昇	20.8	26.9	35.8	26.9	39.2	41.5	41.2	43.4	37.3	49.1	50.9
	下降	-5.7	0.0	0.0	0.0	0.0	0.0	0.0	-1.9	0.0	-1.9	-5.7
	DI	15	27	36	27	39	42	41	42	37	47	45
不動産業	上昇	35.7	20.0	6.7	7.1	33.3	6.7	0.0	6.7	12.5	6.3	6.3
	下降	-7.1	-6.7	0.0	-21.4	-6.7	-6.7	-7.1	-40.0	-12.5	-25.0	-37.5
	DI	29	13	7	▲14	27	0	▲7	▲33	0	▲19	▲31
運輸業	上昇	68.8	50.0	40.0	20.0	68.8	66.7	75.0	68.8	40.0	50.0	56.3
	下降	0.0	-6.3	-6.7	-6.7	-12.5	-13.3	-6.3	-6.3	-26.7	-12.5	-6.3
	DI	69	44	33	13	56	53	69	63	13	38	50
非製造業	上昇	29.5	28.8	29.3	24.9	39.7	38.1	38.1	36.5	33.3	38.7	36.6
	下降	-6.3	-3.7	-5.9	-6.5	-4.2	-5.8	-6.9	-8.9	-8.3	-7.9	-7.9
	DI	23	25	23	18	35	32	31	28	25	31	29

・仕入価格DIは不動産業を除いてプラス領域にあり原材料価格上昇の動きが窺える。運輸業は燃料価格上昇(+13→+38)の勢いが再び強くなっている。また、不動産業は12月期±0が3月期▲19となり、再び下降に転じる動きとなった。

在庫判断		12月	29年 3月	6月	9月	12月	30年 3月	6月	9月	12月	31年 3月	予想 31年6月
全産業	過剰	7.4	10.0	10.5	8.2	10.0	9.9	10.0	10.2	8.3	9.8	8.3
	不足	-9.9	-7.5	-8.5	-9.7	-10.9	-9.4	-10.5	-12.2	-9.3	-11.2	-9.8
	DI	▲2	2	2	▲2	▲1	0	▲1	▲2	▲1	▲1	▲1
製造業	過剰	10.6	12.3	10.9	12.5	13.4	13.2	10.3	8.6	7.4	13.2	7.4
	不足	-3.0	-3.1	-1.6	-4.7	-3.0	-5.9	-5.9	-8.6	-5.9	-2.9	-2.9
	DI	8	9	9	8	10	7	4	0	1	10	4
卸売業	過剰	4.2	20.0	29.2	4.3	16.7	25.0	27.3	22.7	17.4	17.4	17.4
	不足	-4.2	-4.0	0.0	0.0	-8.3	0.0	-4.5	0.0	0.0	0.0	0.0
	DI	0	16	29	4	8	25	23	23	17	17	17
小売業	過剰	12.8	10.9	8.9	4.7	10.9	11.1	10.9	10.6	10.4	4.3	4.3
	不足	-19.1	-13.0	-17.8	-18.6	-15.2	-15.6	-17.4	-17.0	-14.6	-19.1	-19.1
	DI	▲6	▲2	▲9	▲14	▲4	▲4	▲7	▲6	▲4	▲15	▲15
サービス業	過剰											
	不足											
	DI											
建設業	過剰	0.0	4.0	5.8	8.0	2.0	0.0	4.1	5.9	2.0	5.9	7.8
	不足	-2.0	0.0	-1.9	0.0	-4.1	-2.0	-2.0	-3.9	-4.1	-9.8	-3.9
	DI	▲2	4	4	8	▲2	▲2	2	2	▲2	▲4	4
不動産業	過剰	7.1	0.0	0.0	6.7	6.7	0.0	0.0	13.3	12.5	12.5	12.5
	不足	-50.0	-40.0	-46.7	-53.3	-60.0	-46.7	-46.7	-60.0	-37.5	-43.8	-43.8
	DI	▲43	▲40	▲47	▲47	▲53	▲47	▲47	▲47	▲25	▲31	▲31
運輸業	過剰											
	不足											
	DI											
非製造業	過剰	5.9	8.8	10.3	6.1	8.2	8.1	9.8	11.1	8.8	8.0	8.8
	不足	-13.2	-9.6	-11.8	-12.2	-14.9	-11.1	-12.9	-14.1	-11.0	-15.3	-13.1
	DI	▲7	▲1	▲1	▲6	▲7	▲3	▲3	▲3	▲2	▲7	▲4

不動産業はDI値マイナス(=在庫不足)が続いている。小売業は自動車販売において車両の在庫不足を訴える声がある。

人手判断		12月	29年 3月	6月	9月	12月	30年 3月	6月	9月	12月	31年 3月	予想 31年6月
全産業	過剰	5.1	8.2	8.7	3.6	6.3	4.3	6.6	4.2	3.9	5.0	5.8
	不足	-30.7	-33.1	-25.6	-28.6	-31.3	-38.4	-29.3	-34.7	-38.6	-37.7	-32.3
	DI	▲26	▲25	▲17	▲25	▲25	▲34	▲23	▲31	▲35	▲33	▲27
製造業	過剰	11.9	12.1	16.7	10.6	13.0	10.1	15.9	7.0	7.5	7.2	8.7
	不足	-26.9	-30.3	-19.7	-28.8	-31.9	-36.2	-23.2	-42.3	-38.8	-40.6	-31.9
	DI	▲15	▲18	▲3	▲18	▲19	▲26	▲7	▲35	▲31	▲33	▲23
卸売業	過剰	0.0	12.0	20.8	0.0	0.0	0.0	4.5	9.1	4.3	4.3	4.3
	不足	-20.8	-16.0	-8.3	-8.7	-12.5	-16.7	-27.3	-18.2	-26.1	-8.7	-13.0
	DI	▲21	▲4	13	▲9	▲13	▲17	▲23	▲9	▲22	▲4	▲9
小売業	過剰	2.1	8.7	8.9	4.7	8.7	2.2	2.2	0.0	0.0	2.1	2.1
	不足	-31.9	-26.1	-24.4	-20.9	-21.7	-28.9	-21.7	-23.9	-31.3	-38.3	-31.9
	DI	▲30	▲17	▲16	▲16	▲13	▲27	▲20	▲24	▲31	▲36	▲30
サービス業	過剰	5.6	2.7	2.8	0.0	0.0	2.7	5.0	7.7	7.7	2.8	5.6
	不足	-27.8	-37.8	-30.6	-34.2	-36.1	-29.7	-37.5	-28.2	-30.8	-27.8	-27.8
	DI	▲22	▲35	▲28	▲34	▲36	▲27	▲33	▲21	▲23	▲25	▲22
建設業	過剰	1.9	3.8	1.9	0.0	6.0	1.9	3.9	1.9	2.0	5.7	9.4
	不足	-39.6	-40.4	-35.8	-34.6	-38.0	-56.6	-35.3	-37.7	-52.9	-52.8	-39.6
	DI	▲38	▲37	▲34	▲35	▲32	▲55	▲31	▲36	▲51	▲47	▲30
不動産業	過剰	7.1	0.0	0.0	0.0	0.0	0.0	0.0	0.0	0.0	0.0	0.0
	不足	-7.1	-26.7	-6.7	-20.0	-26.7	-33.3	-13.3	-40.0	-31.3	-25.0	-31.3
	DI	0	▲27	▲7	▲20	▲27	▲33	▲13	▲40	▲31	▲25	▲31
運輸業	過剰	0.0	18.8	0.0	0.0	0.0	6.7	0.0	0.0	0.0	12.5	0.0
	不足	-56.3	-62.5	-53.3	-53.3	-56.3	-73.3	-56.3	-56.3	-60.0	-50.0	-50.0
	DI	▲56	▲44	▲53	▲53	▲56	▲67	▲56	▲56	▲60	▲38	▲50
非製造業	過剰	2.6	6.8	5.9	1.1	3.7	2.1	3.2	3.1	2.6	4.2	4.7
	不足	-32.1	-34.0	-27.7	-28.5	-31.0	-39.2	-31.6	-31.9	-38.5	-36.6	-32.5
	DI	▲29	▲27	▲22	▲27	▲27	▲37	▲28	▲29	▲36	▲32	▲28

・全業種で「人手不足」が続いている。運輸業(▲60→▲38)、卸売業(▲22→▲4)、不動産業(▲31→▲25)、建設業(▲51→▲47)で不足緩和の動きがみられるものの、小売業(▲31→▲36)、製造業(▲31→▲33)、サービス業(▲23→▲25)で人手不足がやや拡大している。

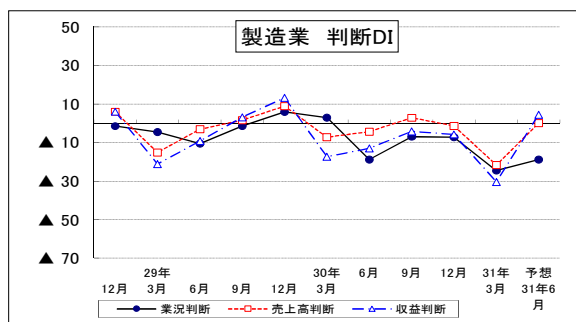
◆ ◆ ◆ 業種別 ◆ ◆ ◆

【製造業】

○ 業況判断DI(▲7→▲25)は18ポイント後退となり、12月期における3月予想値(▲12)を13ポイント下回った。

食料品製造業はDI値が低い状態が続いている。また機械器具製造業において一般機械器具・電気機械器具でDI値の改善がみられるが、輸送用機械器具・精密機械器具ではDI値が後退し、製造業全体も後退となった。

原材料価格DI(+44→+34)は価格上昇の勢いがやや弱まる推移となった。

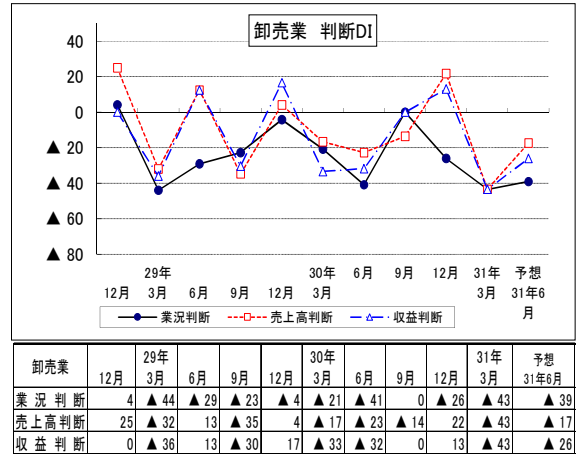


製造業	29年				30年				31年		予想 31年6月
	12月	3月	6月	9月	12月	3月	6月	9月	12月	3月	
業況判断	▲1	▲5	▲11	▲2	6	3	▲19	▲7	▲7	▲25	▲19
売上高判断	6	▲15	▲3	2	9	▲7	▲4	3	▲1	▲22	0
収益判断	6	▲21	▲9	3	13	▲17	▲13	▲4	▲6	▲30	4

【卸売業】

○ 業況判断DI(▲26→▲43)は17ポイントの後退となった。

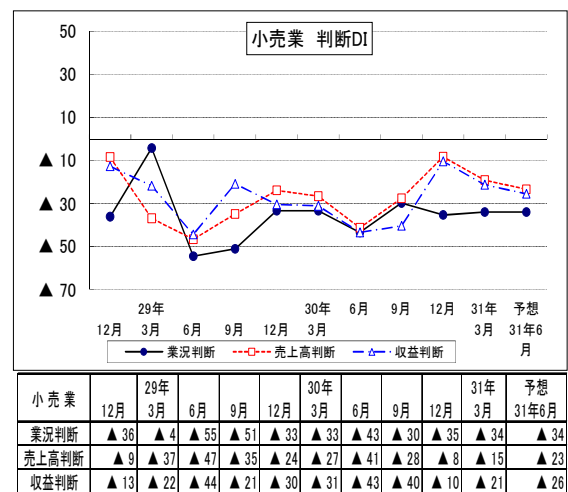
沿岸部の復興関連需要対応でDI値が改善している事業者もあるが、農水産物卸、飲食料品卸ほかで後退となり、卸売業全体でもDI値が後退した。仕入価格と販売価格の実績(P16)は仕入価格DI+13に対して、販売価格DIは▲9となり、これまで仕入価格上昇を販売価格に反映できていた動きに変化が見られる。



【小売業】

○ 業況判断DI(▲35→▲34)はほぼ横ばい推移となった。

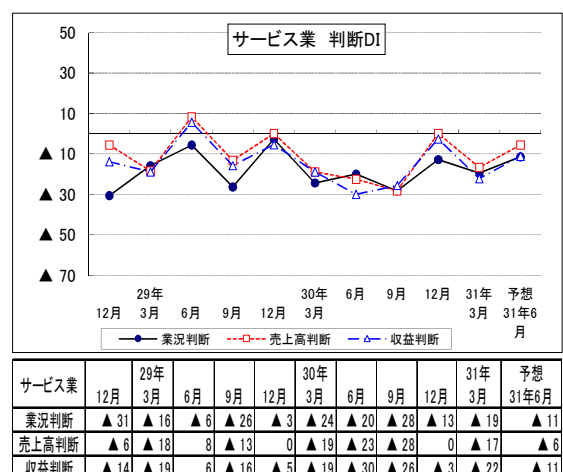
自動車販売においては新社会人向け等の販売時期となり、業況改善がみられるとともに在庫不足の声もきかれた。また燃料小売においてはアパートや事務所のガス工事の受注確保により業況改善となっている事業者もみられる。これに対して衣料品販売は暖冬の影響で冬物衣料の販売が振るわず、また飲食料品小売業もやや軟調な推移となり、小売業全体として横ばいとなった。



【サービス業】

○ 業況判断DI(▲13→▲19)は6ポイント後退となった。

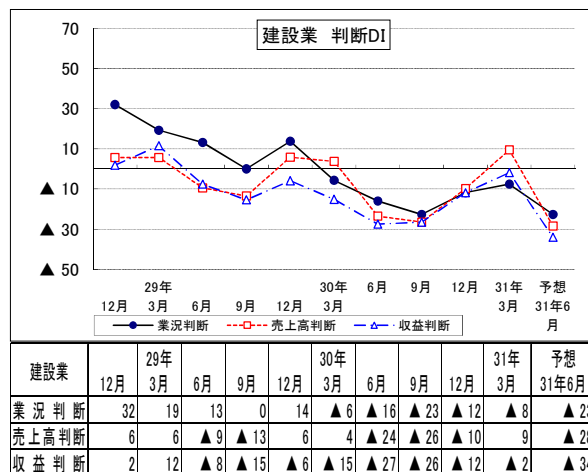
温泉地における宿泊は前年並若しくはやや減少となった。そうした中、外国人旅行者が増加しており、昨年比倍増という声も聞かれる。外国人はアジア系に限らず欧米系・豪州ほか様々となっている。旅館においては消費税率引上げ対応と外国人のキャッシュレス支払いへの対応でレジを更新する動きもみられる。



【建設業】

○ 業況判断DI(▲12→▲8)は4ポイント改善となった。沿岸部の復興需要に対応して受注を確保する動きや内陸部においても復興関連の公共施設建設や住宅修繕工事を受注する動きがみられ、業況は良化となった。

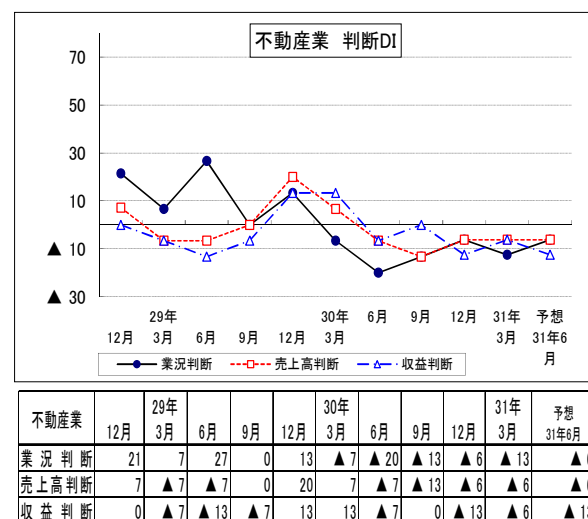
人手判断DI(▲51→▲47)は、依然人手不足が続いている。



【不動産業】

○ 業況判断DI(▲6→▲13)は7ポイント後退となった。賃貸物件は入・進学や人事異動の時期で動きがみられたが、引越業者の確保が難しくなっている。中古物件の売買や住宅用地の売買について需要はあるものの物件が不足気味となっている。秋の消費税率引上げに対する駆け込みの動きはさほど感じられない。

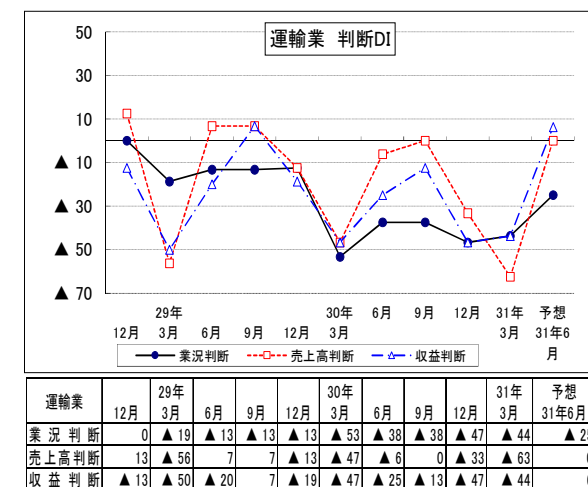
仕入価格判断は6月期▲7、9月期▲33と下降する動きから12月期±0となったが、3月期▲19となり、再び仕入価格が下降する推移となった。また、依然として販売物件の不足(在庫不足)(▲25→▲31)がみられる。



【運輸業】

○ 業況判断DI(▲47→▲44)は3ポイントであるがやや改善となった。

人手判断(▲60→▲38)は緩和の動きとなったものの、依然運転手不足は続いている。また燃料価格(+13→+38)は今期再び価格上昇の勢いを強めている。



❖ ❖ ❖ 特別調査 ❖ ❖ ❖

～中小企業におけるインターネット利用とキャッシュレスへの対応について～

問1-1. インターネットの利用状況について

(単位:先・%)

	全産業		製造業		卸売業		小売業		サービス業		建設業		不動産業		運輸業	
利用しており、自社ホームページも開設	133	51.4%	38	55.9%	6	26.1%	19	40.4%	24	66.7%	26	49.1%	13	81.3%	7	43.8%
利用しているが、自社ホームページは未開設	80	30.9%	21	30.9%	7	30.4%	13	27.7%	8	22.2%	22	41.5%	2	12.5%	7	43.8%
利用していないが、今後利用したい	22	8.5%	7	10.3%	4	17.4%	5	10.6%	3	8.3%	1	1.9%	0	0.0%	2	12.5%
利用することは考えていない	24	9.3%	2	2.9%	6	26.1%	10	21.3%	1	2.8%	4	7.5%	1	6.3%	0	0.0%
計	259	100.0%	68	100.0%	23	100.0%	47	100.0%	36	100.0%	53	100.0%	16	100.0%	16	100.0%

全産業でインターネットの利用状況についてホームページの開設・未開設を合計すると82.3%となり、利用率の高さが窺われる。また、自社ホームページを開設している割合が最も高いのは不動産業(81.3%)となっており、インターネットで物件検索を行うお客様に対応している様子が窺える。

問1-2. 電子メールの利用状況について

(単位:先・%)

	全産業		製造業		卸売業		小売業		サービス業		建設業		不動産業		運輸業	
利用している	195	76.5%	58	87.9%	17	73.9%	17	36.2%	29	80.6%	46	88.5%	13	86.7%	15	93.8%
利用していないが、今後利用したい	23	9.0%	3	4.5%	1	4.3%	10	21.3%	4	11.1%	3	5.8%	1	6.7%	1	6.3%
利用することは考えていない	37	14.5%	5	7.6%	5	21.7%	20	42.6%	3	8.3%	3	5.8%	1	6.7%	0	0.0%
計	255	100.0%	66	100.0%	23	100.0%	47	100.0%	36	100.0%	52	100.0%	15	100.0%	16	100.0%

全産業でみると「利用している」は76.5%。これを業種別にみると運輸業の93.8%をはじめとして70%台から80%台の業種がある反面、小売業(36.2%)は低い値になっている。

問2-1. インターネットバンキング利用の有無について

(単位:先・%)

	全産業		製造業		卸売業		小売業		サービス業		建設業		不動産業		運輸業	
ある	160	62.5%	51	73.9%	12	52.2%	19	42.2%	23	65.7%	36	69.2%	8	50.0%	11	68.8%
ない	96	37.5%	18	26.1%	11	47.8%	26	57.8%	12	34.3%	16	30.8%	8	50.0%	5	31.3%
計	256	100.0%	69	100.0%	23	100.0%	45	100.0%	35	100.0%	52	100.0%	16	100.0%	16	100.0%

インターネットバンキング利用が「ある」は全産業で62.5%となっている。

問2-2. インターネットバンキングを利用している主な理由(問2-1でインターネットバンキング利用が有る方)

(単位:先・%)

	全産業		製造業		卸売業		小売業		サービス業		建設業		不動産業		運輸業	
夜間や休日でも利用できる	14	8.8%	7	13.7%	1	8.3%	2	10.5%	1	4.3%	3	8.3%	0	0.0%	0	0.0%
社内全体のIT化・事務負担軽減	48	30.0%	14	27.5%	4	33.3%	4	21.1%	5	21.7%	11	30.6%	6	75.0%	4	36.4%
残高管理が容易である	32	20.0%	12	23.5%	3	25.0%	4	21.1%	3	13.0%	5	13.9%	1	12.5%	4	36.4%
金融機関職員から勧められた	18	11.3%	5	9.8%	3	25.0%	2	10.5%	4	17.4%	2	5.6%	1	12.5%	1	9.1%
金融機関の店舗に行く必要がない	48	30.0%	13	25.5%	1	8.3%	7	36.8%	10	43.5%	15	41.7%	0	0.0%	2	18.2%
計	160	100.0%	51	100.0%	12	100.0%	19	100.0%	23	100.0%	36	100.0%	8	100.0%	11	100.0%

全産業でみると「社内全体のIT化・事務負担軽減」30.0%、「金融機関の店舗に行く必要がない」30.0%、

「残高管理が容易である」20.0%となっている。インターネットバンキングでは随時振込が利用できるよ
うになっているが「夜間や休日でも利用できる」は 8.8%に止まっている。

問2-3. インターネットバンキングを利用していない主な理由(問2-1でインターネットバンキング利用が無い方)

(単位:先・%)

	全産業		製造業		卸売業		小売業		サービス業		建設業		不動産業		運輸業	
金融機関職員が訪問するから不要	22	22.9%	3	16.7%	0	0.0%	8	30.8%	7	58.3%	3	18.8%	0	0.0%	1	20.0%
パスワード管理等操作が面倒	12	12.5%	4	22.2%	0	0.0%	2	7.7%	1	8.3%	3	18.8%	2	25.0%	0	0.0%
セキュリティに不安がある	19	19.8%	4	22.2%	5	45.5%	2	7.7%	1	8.3%	6	37.5%	1	12.5%	0	0.0%
利用する機会がない	36	37.5%	7	38.9%	4	36.4%	10	38.5%	2	16.7%	4	25.0%	5	62.5%	4	80.0%
インターネット利用環境がない	8	8.3%	1	5.6%	2	18.2%	4	15.4%	1	8.3%	0	0.0%	0	0.0%	0	0.0%
計	96	100.0%	18	100.0%	11	100.0%	26	100.0%	12	100.0%	16	100.0%	8	100.0%	5	100.0%

全産業で見ると「利用する機会がない」37.5%、次いで「金融機関職員が訪問するから不要」22.9%とな
っている。

問3. キャッシュレスへの対応について

(単位:先・%)

	全産業		製造業		卸売業		小売業		サービス業		建設業		不動産業		運輸業	
既に導入している	29	11.2%	6	8.8%	1	4.3%	12	26.1%	7	19.4%	3	5.7%	0	0.0%	0	0.0%
導入予定である	11	4.3%	2	2.9%	1	4.3%	6	13.0%	1	2.8%	0	0.0%	1	6.3%	0	0.0%
現在、導入を予定している	14	5.4%	5	7.4%	1	4.3%	5	10.9%	2	5.6%	1	1.9%	0	0.0%	0	0.0%
今後、導入を検討したい	49	19.0%	9	13.2%	1	4.3%	12	26.1%	11	30.6%	9	17.0%	2	12.5%	5	31.3%
導入する必要がない	86	33.3%	24	35.3%	14	60.9%	3	6.5%	10	27.8%	19	35.8%	8	50.0%	8	50.0%
そもそも関心がない・関係がない	10	3.9%	2	2.9%	2	8.7%	0	0.0%	1	2.8%	3	5.7%	1	6.3%	1	6.3%
わからない	59	22.9%	20	29.4%	3	13.0%	8	17.4%	4	11.1%	18	34.0%	4	25.0%	2	12.5%
計	258	100.0%	68	100.0%	23	100.0%	46	100.0%	36	100.0%	53	100.0%	16	100.0%	16	100.0%

全産業で見ると「すでに導入している」11.2%、「導入予定である」「現在、導入を予定している」「今後、
導入を検討したい」という導入に前向きな回答が 28.7%となっている。これに対して「導入する必要がな
い」33.3%、「そもそも関心がない・関係がない」3.9%と導入に否定的な回答は 37.2%となっている。ま
た、「わからない」という回答も 22.9%となっている。

問4. 取引先や顧客との決済に現在活用しているキャッシュレス支払手段について(3つ以内)

(単位:先・%)

	全産業		製造業		卸売業		小売業		サービス業		建設業		不動産業		運輸業									
クレジットカード	②	72	28.0%	②	17	25.8%	②	4	17.4%	①	23	48.9%	②	11	30.6%	②	11	20.8%	②	3	18.8%	②	3	18.8%
デビットカード		7	2.7%		0	0.0%		1	4.3%		5	10.6%		1	2.8%		0	0.0%		0	0.0%		0	0.0%
スマートフォンによるQRコード決済		8	3.1%		0	0.0%		0	0.0%		5	10.6%		3	8.3%		0	0.0%		0	0.0%		0	0.0%
スマートフォンによるバーコード収納		3	1.2%		0	0.0%		0	0.0%		2	4.3%		1	2.8%		0	0.0%		0	0.0%		0	0.0%
電子マネー(交通系・流通系)		14	5.4%		1	1.5%		1	4.3%		6	12.8%		4	11.1%		1	1.9%		0	0.0%		1	6.3%
デジタル通貨(地域電子通貨・仮想通貨)		2	0.8%		0	0.0%		0	0.0%		2	4.3%		0	0.0%		0	0.0%		0	0.0%		0	0.0%
プリペイドカード		6	2.3%		0	0.0%		1	4.3%		2	4.3%		2	5.6%		1	1.9%		0	0.0%		0	0.0%
口座振替(自動引落)サービス	①	108	42.0%	①	33	50.0%	①	8	34.8%	②	16	34.0%	①	14	38.9%	①	22	41.5%	①	5	31.3%	①	10	62.5%
電子記録債権(でんさい等)		27	10.5%		16	24.2%		3	13.0%		1	2.1%		0	0.0%		5	9.4%		0	0.0%		2	12.5%
活用していない・関係ない		106	41.2%		25	37.9%		13	56.5%		14	29.8%		12	33.3%		26	49.1%		10	62.5%		6	37.5%
計		257	100.0%		66	100.0%		23	100.0%		47	100.0%		36	100.0%		53	100.0%		16	100.0%		16	100.0%

現在活用しているキャッシュレス支払手段を全産業で見ると「口座振替(自動引落)サービス」
42.0%、「クレジットカード」28.0%となっており、業種別にみてもこの2つの回答が多くなってい
る。また「活用していない・関係ない」という回答も 41.2%ある。

問5. 今後さらに活用していきたい、もしくは今後活用したいキャッシュレス支払手段について(3つ以内)

(単位:先・%)

	全産業		製造業		卸売業		小売業		サービス業		建設業		不動産業		運輸業									
クレジットカード	②	48	19.2%	②	12	18.5%	1	4.5%	②	12	26.7%	①	11	32.4%	②	7	13.5%	②	4	25.0%	1	6.3%		
デビットカード		7	2.8%		1	1.5%	0	0.0%		5	11.1%		1	2.9%		0	0.0%		0	0.0%	0	0.0%		
スマートフォンによるQRコード決済		32	12.8%		3	4.6%	②	3	13.6%	①	16	35.6%	②	9	26.5%	0	0.0%		0	0.0%	1	6.3%		
スマートフォンによるバーコード収納		15	6.0%		2	3.1%		1	4.5%		6	13.3%		5	14.7%	0	0.0%		0	0.0%	1	6.3%		
電子マネー(交通系・流通系)		19	7.6%		6	9.2%		1	4.5%		5	11.1%		4	11.8%	1	1.9%		0	0.0%	2	12.5%		
デジタル通貨(地域電子通貨・仮想通貨)		1	0.4%		1	1.5%		0	0.0%		0	0.0%		0	0.0%	0	0.0%		0	0.0%	0	0.0%		
プリペイドカード		8	3.2%		1	1.5%		0	0.0%		5	11.1%		1	2.9%	1	1.9%		0	0.0%	0	0.0%		
口座振替(自動引落)サービス	①	81	32.4%	①	22	33.8%	①	6	27.3%	②	12	26.7%	②	9	26.5%	①	18	34.6%	①	6	37.5%	①	8	50.0%
電子記録債権(でんさい等)		22	8.8%		11	16.9%		1	4.5%		0	0.0%		0	0.0%	②	7	13.5%		0	0.0%	②	3	18.8%
まったく関心がない・関係がない		102	40.8%		24	36.9%		13	59.1%		14	31.1%		10	29.4%		27	51.9%		8	50.0%		6	37.5%
計		250	100.0%		65	100.0%		22	100.0%		45	100.0%		34	100.0%		52	100.0%		16	100.0%		16	100.0%

今後活用したいキャッシュレス支払手段を全産業で見ると「口座振替(自動引落)サービス」32.4%、「クレジットカード」19.2%となっており、前問同様の傾向が窺えるが、小売業・サービス業・卸売業においては「スマートフォンによるQRコード決済」の回答が他の業種に比べて多くなっている。消費税率引上げに伴うキャッシュバックによる消費者の支払行動変化に対応する姿勢が窺われる。

設備投資と借入の動向 (31/3)

(資料 1)

(1) 設備状況判断DI

	全産業	製造業	建設業	小売業	卸売業	サービス業	運輸業
前回調査	▲ 13	▲ 13	▲ 6	▲ 17	▲ 9	▲ 18	▲ 13
今回調査	▲ 12	▲ 10	▲ 9	▲ 23	▲ 4	▲ 14	▲ 6
(次回予想)	(▲ 14)	(▲ 13)	(▲ 4)	(▲ 24)	(▲ 4)	(▲ 14)	(▲ 31)

(2) 設備投資実績(1~3月)

(単位:%)

	全産業		製造業		建設業		小売業		卸売業		サービス業		運輸業	
	今回	前回	今回	前回	今回	前回	今回	前回	今回	前回	今回	前回	今回	前回
事業用土地・建物	3.4	2.1	6.1	1.5	3.8	0.0	4.4	4.2	0.0	0.0	0.0	5.3	0.0	0.0
機械・設備の新・増設	7.6	5.4	16.7	10.3	7.7	4.0	—	—	8.7	0.0	2.9	10.5	0.0	0.0
機械・設備の更改	7.6	11.6	13.6	20.6	7.7	14.0	—	—	4.3	4.3	8.6	15.8	6.3	0.0
事務機器	8.9	7.0	7.6	7.4	9.6	8.0	13.3	8.3	0.0	4.3	5.7	5.3	18.8	6.7
車 輛	13.5	10.3	10.6	8.8	15.4	10.0	15.6	12.5	8.7	8.7	8.6	10.5	31.3	13.3
その他	3.0	1.7	3.0	1.5	0.0	0.0	8.9	4.2	4.3	4.3	0.0	0.0	0.0	0.0
実施せず	69.2	71.5	60.6	61.8	71.2	74.0	68.9	75.0	82.6	82.6	80.0	68.4	56.3	86.7

(3) 設備投資の予定(4~6月)

	全産業		製造業		建設業		小売業		卸売業		サービス業		運輸業	
	今回	前回	今回	前回	今回	前回	今回	前回	今回	前回	今回	前回	今回	前回
事業用土地・建物	3.0	2.9	4.5	5.8	3.9	0.0	2.3	2.1	0.0	0.0	0.0	2.6	6.3	6.7
機械・設備の新・増設	8.9	7.9	19.4	11.6	11.8	7.8	—	—	4.3	19.0	2.9	7.9	0.0	0.0
機械・設備の更改	9.8	9.5	23.9	20.3	5.9	7.8	—	—	4.3	0.0	8.8	10.5	0.0	6.7
事務機器	4.3	3.7	1.5	2.9	5.9	3.9	6.8	2.1	8.7	9.5	2.9	2.6	0.0	6.7
車 輛	10.2	12.0	7.5	11.6	9.8	13.7	9.1	12.5	4.3	4.8	11.8	7.9	31.3	26.7
その他	1.7	0.4	4.5	0.0	0.0	0.0	2.3	0.0	0.0	4.8	0.0	0.0	0.0	0.0
実施予定なし	71.1	73.1	58.2	63.8	70.6	74.5	84.1	83.3	82.6	71.4	76.5	78.9	62.5	66.7

(4) 借入動向

	全産業		製造業		建設業		小売業		卸売業		サービス業		運輸業		不動産業	
	今回	前回	今回	前回	今回	前回	今回	前回	今回	前回	今回	前回	今回	前回	今回	前回
借入した	29.3	27.3	27.9	29.4	28.3	25.5	31.9	29.2	26.1	8.7	19.4	15.4	37.5	46.7	50.0	56.3
借入予定あり	22.4	22.4	23.2	25.0	25.0	24.0	11.1	15.6	14.3	26.1	22.2	10.5	37.5	40.0	37.5	31.3

業種	＜経営上の問題点＞				＜当面の重点経営課題＞			
	順位	(前回)	項目	比率	順位	(前回)	項目	比率
製造業	1位	(2位)	売上の停滞・減少	46.4%	1位	(1位)	販路を広げる	56.5%
	2位	(1位)	工場・機械の狭小・老朽化	29.0%	2位	(3位)	人材を確保する	43.5%
	3位	(3位)	原材料高	27.5%	3位	(2位)	経費を節減する	42.0%
	4位	(4位)	人手不足	20.3%	4位	(5位)	新製品・技術を開発する	24.6%
	4位	(5位)	人件費の増加	20.3%	5位	(4位)	情報力を強化する	21.7%
卸売業	1位	(1位)	売上の停滞・減少	52.2%	1位	(1位)	販路を広げる	73.9%
	2位	-	同業者間の競争の激化	43.5%	2位	(2位)	経費を節減する	52.2%
	3位	-	人手不足	21.7%	3位	(3位)	情報力を強化する	34.8%
	4位	(3位)	利幅の縮小	17.4%	4位	(4位)	人材を確保する	26.1%
	4位	-	仕入先からの値上げ要請	17.4%	5位	(5位)	提携先を見つける	13.0%
	4位	(2位)	取引先の減少	17.4%	5位	(5位)	教育訓練を強化する	13.0%
	4位	(4位)	天候の不純	17.4%				
小売業	1位	(1位)	売上の停滞・減少	63.8%	1位	(1位)	経費を節減する	72.3%
	2位	(2位)	合理化の不足	40.4%	2位	(2位)	品揃えを改善する	38.3%
	3位	(2位)	同業者間の競争の激化	25.5%	2位	(3位)	売れ筋商品を取り扱う	38.3%
	4位	-	商店街集客力の不足	21.3%	4位	(4位)	宣伝広告を強化する	17.0%
	5位	(5位)	人手不足	21.3%	4位	(4位)	人材を確保する	17.0%
サービス業	1位	(1位)	売上の停滞・減少	30.6%	1位	(1位)	経費を節減する	55.6%
	2位	(2位)	人手不足	27.8%	2位	(2位)	販路を広げる	33.3%
	3位	-	利幅の縮小	22.2%	3位	(3位)	人材を確保する	27.8%
	4位	(2位)	同業者間の競争の激化	16.7%	4位	-	技術力を強化する	22.2%
	4位	-	人件費の増加	16.7%	5位	(4位)	宣伝広告を強化する	16.7%
	4位	-	商圏人口の減少	16.7%				
建設業	1位	(1位)	売上の停滞・減少	41.5%	1位	(1位)	人材を確保する	50.9%
	1位	(2位)	人手不足	41.5%	2位	(2位)	技術力を高める	49.1%
	3位	(5位)	同業者間の競争の激化	34.0%	3位	(3位)	経費を節減する	45.3%
	3位	(4位)	材料価格の上昇	34.0%	3位	(4位)	販路を広げる	45.3%
	5位	(3位)	利幅の縮小	26.4%	5位	(5位)	情報力を強化する	24.5%
不動産業	1位	(1位)	商品物件の不足	62.5%	1位	(1位)	情報力を強化する	93.8%
	2位	(2位)	同業者間の競争の激化	43.8%	2位	(3位)	宣伝広告を強化する	31.3%
	3位	-	利幅の縮小	31.3%	3位	(3位)	経費を節減する	25.0%
	4位	(4位)	人手不足	25.0%	4位	(3位)	提携先を見つける	18.8%
	5位	(2位)	売上の停滞・減少	18.8%	4位	(3位)	教育訓練を強化する	18.8%
	5位	(4位)	商品物件の高騰	18.8%				
運輸業	1位	(3位)	売上の停滞・減少	56.3%	1位	(1位)	人材を確保する	56.3%
	2位	(1位)	人手不足	50.0%	2位	(2位)	労働条件を改善する	50.0%
	4位	(2位)	材料価格の上昇	50.0%	3位	(4位)	販路を広げる	43.8%
	4位	(4位)	利幅の縮小	25.0%	4位	(3位)	経費を節減する	37.5%

業種別主要DIの推移

(資料 3)

(単位:%)

製造業		12月	29年 3月	6月	9月	12月	30年 3月	6月	9月	12月	31年 3月	予想 31年6月
業況判断	良い	25.4	31.8	22.7	27.7	30.9	31.9	15.9	25.4	23.2	20.3	15.9
	悪い	-26.9	-36.4	-33.3	-29.2	-25.0	-29.0	-34.8	-32.4	-30.4	-44.9	-34.8
	DI	▲1	▲5	▲11	▲2	6	3	▲19	▲7	▲7	▲25	▲19
売上高判断	増加	32.8	24.2	30.8	29.2	33.8	30.4	27.5	28.2	26.1	21.7	23.2
	減少	-26.9	-39.4	-33.8	-27.7	-25.0	-37.7	-31.9	-25.4	-27.5	-43.5	-23.2
	DI	6	▲15	▲3	2	9	▲7	▲4	3	▲1	▲22	0
収益判断	増加	31.3	19.7	26.2	30.8	36.8	21.7	21.7	21.1	27.5	18.8	26.1
	減少	-25.4	-40.9	-35.4	-27.7	-23.5	-39.1	-34.8	-25.4	-33.3	-49.3	-21.7
	DI	6	▲21	▲9	3	13	▲17	▲13	▲4	▲6	▲30	4
原材料価格判断	上昇	21.2	33.8	39.1	37.5	44.8	58.8	50.0	44.3	48.5	41.2	36.8
	下降	0.0	-1.5	0.0	-3.1	-1.5	-1.5	-1.5	-1.4	-4.4	-7.4	-4.4
	DI	21	32	39	34	43	57	49	43	44	34	32
在庫判断	過剰	10.6	12.3	10.9	12.5	13.4	13.2	10.3	8.6	7.4	13.2	7.4
	不足	-3.0	-3.1	-1.6	-4.7	-3.0	-5.9	-5.9	-8.6	-5.9	-2.9	-2.9
	DI	8	9	9	8	10	7	4	0	1	10	4
資金繰り判断	楽	9.0	6.1	9.4	13.8	8.8	8.7	7.2	5.6	11.6	7.2	8.7
	苦しい	-20.9	-18.2	-15.6	-10.8	-23.5	-26.1	-23.2	-28.2	-26.1	-34.8	-20.3
	DI	▲12	▲12	▲6	3	▲15	▲17	▲16	▲23	▲14	▲28	▲12
人手判断	過剰	11.9	12.1	16.7	10.6	13.0	10.1	15.9	7.0	7.5	7.2	8.7
	不足	-26.9	-30.3	-19.7	-28.8	-31.9	-36.2	-23.2	-42.3	-38.8	-40.6	-31.9
	DI	▲15	▲18	▲3	▲18	▲19	▲26	▲7	▲35	▲31	▲33	▲23
設備状況判断	過剰	6.0	7.6	9.1	7.7	4.5	11.8	11.6	8.5	10.1	7.4	7.5
	不足	-19.4	-25.8	-21.2	-21.5	-26.9	-25.0	-23.2	-22.5	-23.2	-17.6	-20.9
	DI	▲13	▲18	▲12	▲14	▲22	▲13	▲12	▲14	▲13	▲10	▲13
前年比売上高	増加	28.4	24.2	27.3	30.3	34.8	36.2	31.9	31.0	33.3	21.7	
	減少	-35.8	-40.9	-37.9	-31.8	-33.3	-27.5	-34.8	-35.2	-34.8	-37.7	
	DI	▲7	▲17	▲11	▲2	1	9	▲3	▲4	▲1	▲16	
前年比収益	増加	25.4	27.7	21.2	27.3	29.0	21.7	69.6	22.5	27.5	21.7	
	減少	-38.8	-36.9	-36.4	-28.8	-37.7	-34.8	-37.7	-38.0	-34.8	-43.5	
	DI	▲13	▲9	▲15	▲2	▲9	▲13	32	▲15	▲7	▲22	

卸売業		12月	29年 3月	6月	9月	12月	30年 3月	6月	9月	12月	31年 3月	予想 31年6月
業況判断	良い	29.2	4.0	12.5	9.1	20.8	16.7	4.5	22.7	17.4	4.3	4.3
	悪い	-25.0	-48.0	-41.7	-31.8	-25.0	-37.5	-45.5	-22.7	-43.5	-47.8	-43.5
	DI	4	▲44	▲29	▲23	▲4	▲21	▲41	0	▲26	▲43	▲39
売上高判断	増加	41.7	16.0	29.2	13.0	25.0	16.7	9.1	18.2	34.8	8.7	21.7
	減少	-16.7	-48.0	-16.7	-47.8	-20.8	-33.3	-31.8	-31.8	-13.0	-52.2	-39.1
	DI	25	▲32	13	▲35	4	▲17	▲23	▲14	22	▲43	▲17
収益判断	増加	16.7	12.0	29.2	13.0	37.5	12.5	9.1	22.7	26.1	13.0	13.0
	減少	-16.7	-48.0	-16.7	-43.5	-20.8	-45.8	-40.9	-22.7	-13.0	-56.5	-39.1
	DI	0	▲36	13	▲30	17	▲33	▲32	0	13	▲43	▲26
仕入価格判断	上昇	29.2	28.0	33.3	17.4	25.0	37.5	36.4	45.5	39.1	30.4	30.4
	下降	-8.3	-8.0	-16.7	-13.0	-4.2	-8.3	-18.2	-9.1	-13.0	-17.4	-8.7
	DI	21	20	17	4	21	29	18	36	26	13	22
在庫判断	過剰	4.2	20.0	29.2	4.3	16.7	25.0	27.3	22.7	17.4	17.4	17.4
	不足	-4.2	-4.0	0.0	0.0	-8.3	0.0	-4.5	0.0	0.0	0.0	0.0
	DI	0	16	29	4	8	25	23	23	17	17	17
資金繰り判断	楽	8.3	4.2	8.3	4.3	8.3	4.2	4.5	4.5	4.3	8.7	8.7
	苦しい	-12.5	-12.5	-12.5	-4.3	-4.2	-16.7	-27.3	-9.1	-26.1	-17.4	-8.7
	DI	▲4	▲8	▲4	0	4	▲13	▲23	▲5	▲22	▲9	0
人手判断	過剰	0.0	12.0	20.8	0.0	0.0	0.0	4.5	9.1	4.3	4.3	4.3
	不足	-20.8	-16.0	-8.3	-8.7	-12.5	-16.7	-27.3	-18.2	-26.1	-8.7	-13.0
	DI	▲21	▲4	13	▲9	▲13	▲17	▲23	▲9	▲22	▲4	▲9
設備状況判断	過剰	0.0	4.0	0.0	0.0	0.0	0.0	4.5	0.0	4.3	0.0	4.3
	不足	-4.2	-24.0	-12.5	-4.3	-4.2	-16.7	-4.5	-4.5	-13.0	-4.3	-8.7
	DI	▲4	▲20	▲13	▲4	▲4	▲17	0	▲5	▲9	▲4	▲4
前年比売上高	増加	25.0	16.0	16.7	21.7	25.0	25.0	9.1	18.2	13.0	4.3	
	減少	-33.3	-36.0	-45.8	-39.1	-33.3	-25.0	-36.4	-31.8	-47.8	-43.5	
	DI	▲8	▲20	▲29	▲17	▲8	0	▲27	▲14	▲35	▲39	
前年比収益	増加	25.0	8.0	12.5	30.4	33.3	20.8	4.5	22.7	17.4	4.3	
	減少	-33.3	-36.0	-33.3	-30.4	-29.2	-37.5	-40.9	-27.3	-47.8	-56.5	
	DI	▲8	▲28	▲21	0	4	▲17	▲36	▲5	▲30	▲52	

業種別主要DIの推移

(資料 3)

小売業		12月	29年 3月	6月	9月	12月	30年 3月	6月	9月	12月	31年 3月	予想 31年6月
業況判断	良い	8.5	23.9	6.8	7.0	15.6	15.6	6.5	10.6	12.5	12.8	8.5
	悪い	-44.7	-28.3	-61.4	-58.1	-48.9	-48.9	-50.0	-40.4	-47.9	-46.8	-42.6
	DI	▲ 36	▲ 4	▲ 55	▲ 51	▲ 33	▲ 33	▲ 43	▲ 30	▲ 35	▲ 34	▲ 34
売上高判断	増加	31.9	17.4	15.6	14.0	21.7	22.2	17.4	17.0	29.2	29.8	23.4
	減少	-40.4	-54.3	-62.2	-48.8	-45.7	-48.9	-58.7	-44.7	-37.5	-44.7	-46.8
	DI	▲ 9	▲ 37	▲ 47	▲ 35	▲ 24	▲ 27	▲ 41	▲ 28	▲ 8	▲ 15	▲ 23
収益判断	増加	25.5	23.9	13.3	27.9	13.0	17.8	13.0	14.9	27.1	25.5	19.1
	減少	-38.3	-45.7	-57.8	-48.8	-43.5	-48.9	-56.5	-55.3	-37.5	-46.8	-44.7
	DI	▲ 13	▲ 22	▲ 44	▲ 21	▲ 30	▲ 31	▲ 43	▲ 40	▲ 10	▲ 21	▲ 26
仕入価格判断	上昇	27.7	32.6	20.0	25.6	39.1	40.0	39.1	27.7	35.4	44.7	38.3
	下降	-10.6	-4.3	-11.1	-11.6	-6.5	-8.9	-8.7	-8.5	-12.5	-8.5	-6.4
	DI	17	28	9	14	33	31	30	19	23	36	32
在庫判断	過剰	12.8	10.9	8.9	4.7	10.9	11.1	10.9	10.6	10.4	4.3	4.3
	不足	-19.1	-13.0	-17.8	-18.6	-15.2	-15.6	-17.4	-17.0	-14.6	-19.1	-19.1
	DI	▲ 6	▲ 2	▲ 9	▲ 14	▲ 4	▲ 4	▲ 7	▲ 6	▲ 4	▲ 15	▲ 15
資金繰り判断	楽	4.3	8.7	4.4	2.3	2.2	2.2	8.7	4.3	4.2	6.4	4.3
	苦しい	-27.7	-21.7	-33.3	-34.9	-30.4	-35.6	-23.9	-29.8	-29.2	-27.7	-27.7
	DI	▲ 23	▲ 13	▲ 29	▲ 33	▲ 28	▲ 33	▲ 15	▲ 26	▲ 25	▲ 21	▲ 23
人手判断	過剰	2.1	8.7	8.9	4.7	8.7	2.2	2.2	0.0	0.0	2.1	2.1
	不足	-31.9	-26.1	-24.4	-20.9	-21.7	-28.9	-21.7	-23.9	-31.3	-38.3	-31.9
	DI	▲ 30	▲ 17	▲ 16	▲ 16	▲ 13	▲ 27	▲ 20	▲ 24	▲ 31	▲ 36	▲ 30
設備状況判断	過剰	4.3	2.2	4.4	7.0	4.3	2.2	2.2	2.1	6.3	2.1	2.2
	不足	-17.0	-17.4	-20.0	-18.6	-21.7	-24.4	-17.8	-23.4	-22.9	-25.5	-26.7
	DI	▲ 13	▲ 15	▲ 16	▲ 12	▲ 17	▲ 22	▲ 16	▲ 21	▲ 17	▲ 23	▲ 24
前年比売上高	増加	14.9	19.6	13.3	11.6	15.2	20.5	19.6	17.0	14.6	19.1	
	減少	-57.4	-37.0	-60.0	-51.2	-52.2	-47.7	-43.5	-53.2	-52.1	-57.4	
	DI	▲ 43	▲ 17	▲ 47	▲ 40	▲ 37	▲ 27	▲ 24	▲ 36	▲ 38	▲ 38	
前年比収益	増加	12.8	13.0	8.9	11.6	10.9	9.1	19.6	10.6	14.6	17.0	
	減少	-55.3	-39.1	-57.8	-48.8	-56.5	-54.5	-43.5	-59.6	-54.2	-55.3	
	DI	▲ 43	▲ 26	▲ 49	▲ 37	▲ 46	▲ 45	▲ 24	▲ 49	▲ 40	▲ 38	

サービス業		12月	29年 3月	6月	9月	12月	30年 3月	6月	9月	12月	31年 3月	予想 31年6月
業況判断	良い	8.3	13.2	19.4	10.5	18.9	10.8	7.5	7.7	20.5	13.9	11.4
	悪い	-38.9	-28.9	-25.0	-36.8	-21.6	-35.1	-27.5	-35.9	-33.3	-33.3	-22.9
	DI	▲ 31	▲ 16	▲ 6	▲ 26	▲ 3	▲ 24	▲ 20	▲ 28	▲ 13	▲ 19	▲ 11
売上高判断	増加	19.4	18.4	27.8	15.8	24.3	16.2	12.5	12.8	28.2	19.4	22.2
	減少	-25.0	-36.8	-19.4	-28.9	-24.3	-35.1	-35.0	-41.0	-28.2	-36.1	-27.8
	DI	▲ 6	▲ 18	8	▲ 13	0	▲ 19	▲ 23	▲ 28	0	▲ 17	▲ 6
収益判断	増加	11.1	18.9	27.8	13.2	18.9	18.9	10.0	10.3	28.2	16.7	19.4
	減少	-25.0	-37.8	-22.2	-28.9	-24.3	-37.8	-40.0	-35.9	-30.8	-38.9	-30.6
	DI	▲ 14	▲ 19	6	▲ 16	▲ 5	▲ 19	▲ 30	▲ 26	▲ 3	▲ 22	▲ 11
材料価格判断	上昇	25.0	21.6	33.3	34.2	40.5	32.4	32.5	30.8	28.2	30.6	22.2
	下降	-2.8	-2.7	-2.8	0.0	-2.7	-5.4	-7.5	-7.7	-2.6	0.0	0.0
	DI	22	19	31	34	38	27	25	23	26	31	22
在庫判断	過剰											
	不足											
	DI											
資金繰り判断	楽	5.6	2.7	13.9	13.2	8.3	5.4	5.0	7.7	5.1	8.3	8.3
	苦しい	-22.2	-21.6	-16.7	-15.8	-16.7	-18.9	-22.5	-28.2	-33.3	-27.8	-27.8
	DI	▲ 17	▲ 19	▲ 3	▲ 3	▲ 8	▲ 14	▲ 18	▲ 21	▲ 28	▲ 19	▲ 19
人手判断	過剰	5.6	2.7	2.8	0.0	0.0	2.7	5.0	7.7	7.7	2.8	5.6
	不足	-27.8	-37.8	-30.6	-34.2	-36.1	-29.7	-37.5	-28.2	-30.8	-27.8	-27.8
	DI	▲ 22	▲ 35	▲ 28	▲ 34	▲ 36	▲ 27	▲ 33	▲ 21	▲ 23	▲ 25	▲ 22
設備状況判断	過剰	5.6	2.7	2.8	2.6	5.6	5.4	7.7	0.0	2.6	2.9	2.9
	不足	-22.2	-21.6	-19.4	-21.1	-11.1	-13.5	-17.9	-25.6	-20.5	-17.1	-17.1
	DI	▲ 17	▲ 19	▲ 17	▲ 18	▲ 6	▲ 8	▲ 10	▲ 26	▲ 18	▲ 14	▲ 14
前年比売上高	増加	0.0	15.8	22.2	7.9	21.6	13.5	12.5	7.7	10.3	25.0	
	減少	-50.0	-36.8	-27.8	-34.2	-27.0	-43.2	-37.5	-41.0	-48.7	-36.1	
	DI	▲ 50	▲ 21	▲ 6	▲ 26	▲ 5	▲ 30	▲ 25	▲ 33	▲ 38	▲ 11	
前年比収益	増加	2.8	15.8	22.2	5.3	18.9	10.8	10.0	5.1	7.7	22.2	
	減少	-50.0	-36.8	-22.2	-31.6	-32.4	-37.8	-40.0	-38.5	-53.8	-36.1	
	DI	▲ 47	▲ 21	0	▲ 26	▲ 14	▲ 27	▲ 30	▲ 33	▲ 46	▲ 14	

業種別主要DIの推移

(資料 3)

建設業		12月	29年 3月	6月	9月	12月	30年 3月	6月	9月	12月	31年 3月	予想 31年6月
業況判断	良い	43.4	30.8	26.4	9.6	23.5	22.6	10.0	11.3	17.6	22.6	15.1
	悪い	-11.3	-11.5	-13.2	-9.6	-9.8	-28.3	-26.0	-34.0	-29.4	-30.2	-37.7
	DI	32	19	13	0	14	▲ 6	▲ 16	▲ 23	▲ 12	▲ 8	▲ 23
売上高判断	増加	26.4	32.7	26.4	19.2	31.4	30.2	17.6	17.0	19.6	35.8	18.9
	減少	-20.8	-26.9	-35.8	-32.7	-25.5	-26.4	-41.2	-43.4	-29.4	-26.4	-47.2
	DI	6	6	▲ 9	▲ 13	6	4	▲ 24	▲ 26	▲ 10	9	▲ 28
収益判断	増加	22.6	28.8	20.8	15.4	23.5	15.1	9.8	11.3	17.6	24.5	17.0
	減少	-20.8	-17.3	-28.3	-30.8	-29.4	-30.2	-37.3	-37.7	-29.4	-26.4	-50.9
	DI	2	12	▲ 8	▲ 15	▲ 6	▲ 15	▲ 27	▲ 26	▲ 12	▲ 2	▲ 34
材料価格判断	上昇	20.8	26.9	35.8	26.9	39.2	41.5	41.2	43.4	37.3	49.1	50.9
	下降	-5.7	0.0	0.0	0.0	0.0	0.0	0.0	-1.9	0.0	-1.9	-5.7
	DI	15	27	36	27	39	42	41	42	37	47	45
在庫判断	過剰	0.0	4.0	5.8	8.0	2.0	0.0	4.1	5.9	2.0	5.9	7.8
	不足	-2.0	0.0	-1.9	0.0	-4.1	-2.0	-2.0	-3.9	-4.1	-9.8	-3.9
	DI	▲ 2	4	4	8	▲ 2	▲ 2	2	2	▲ 2	▲ 4	4
資金繰り判断	楽	13.2	11.8	13.2	11.5	7.8	15.1	13.7	7.7	9.8	9.4	5.7
	苦しい	-7.5	-9.8	-17.0	-7.7	-9.8	-9.4	-3.9	-23.1	-15.7	-15.1	-24.5
	DI	6	2	▲ 4	4	▲ 2	6	10	▲ 15	▲ 6	▲ 6	▲ 19
人手判断	過剰	1.9	3.8	1.9	0.0	6.0	1.9	3.9	1.9	2.0	5.7	9.4
	不足	-39.6	-40.4	-35.8	-34.6	-38.0	-56.6	-35.3	-37.7	-52.9	-52.8	-39.6
	DI	▲ 38	▲ 37	▲ 34	▲ 35	▲ 32	▲ 55	▲ 31	▲ 36	▲ 51	▲ 47	▲ 30
設備状況判断	過剰	3.8	5.8	3.8	1.9	2.0	3.8	2.0	0.0	2.0	1.9	3.8
	不足	-11.3	-9.6	-5.8	-3.8	-4.0	-7.7	-4.0	-3.8	-7.8	-11.3	-7.7
	DI	▲ 8	▲ 4	▲ 2	▲ 2	▲ 2	▲ 4	▲ 2	▲ 4	▲ 6	▲ 9	▲ 4
前年比売上高	増加	24.5	25.0	18.9	25.5	13.7	17.0	15.7	15.1	17.6	24.5	
	減少	-35.8	-34.6	-39.6	-35.3	-39.2	-45.3	-49.0	-49.1	-43.1	-50.9	
	DI	▲ 11	▲ 10	▲ 21	▲ 10	▲ 25	▲ 28	▲ 33	▲ 34	▲ 25	▲ 26	
前年比収益	増加	18.9	13.5	18.9	21.6	9.8	15.1	9.8	11.3	15.7	18.9	
	減少	-35.8	-36.5	-35.8	-37.3	-47.1	-34.0	-43.1	-49.1	-45.1	-43.4	
	DI	▲ 17	▲ 23	▲ 17	▲ 16	▲ 37	▲ 19	▲ 33	▲ 38	▲ 29	▲ 25	

不動産業		12月	29年 3月	6月	9月	12月	30年 3月	6月	9月	12月	31年 3月	予想 31年6月
業況判断	良い	42.9	33.3	40.0	20.0	33.3	13.3	6.7	0.0	12.5	6.3	12.5
	悪い	-21.4	-26.7	-13.3	-20.0	-20.0	-20.0	-26.7	-13.3	-18.8	-18.8	-18.8
	DI	21	7	27	0	13	▲ 7	▲ 20	▲ 13	▲ 6	▲ 13	▲ 6
売上高判断	増加	35.7	26.7	13.3	20.0	53.3	33.3	13.3	13.3	12.5	18.8	25.0
	減少	-28.6	-33.3	-20.0	-20.0	-33.3	-26.7	-20.0	-26.7	-18.8	-25.0	-31.3
	DI	7	▲ 7	▲ 7	0	20	7	▲ 7	▲ 13	▲ 6	▲ 6	▲ 6
収益判断	増加	28.6	33.3	6.7	13.3	40.0	33.3	6.7	13.3	12.5	12.5	18.8
	減少	-28.6	-40.0	-20.0	-20.0	-26.7	-20.0	-13.3	-13.3	-25.0	-18.8	-31.3
	DI	0	▲ 7	▲ 13	▲ 7	13	13	▲ 7	0	▲ 13	▲ 6	▲ 13
仕入価格判断	上昇	35.7	20.0	6.7	7.1	33.3	6.7	0.0	6.7	12.5	6.3	6.3
	下降	-7.1	-6.7	0.0	-21.4	-6.7	-6.7	-7.1	-40.0	-12.5	-25.0	-37.5
	DI	29	13	7	▲ 14	27	0	▲ 7	▲ 33	0	▲ 19	▲ 31
在庫判断	過剰	7.1	0.0	0.0	6.7	6.7	0.0	0.0	13.3	12.5	12.5	12.5
	不足	-50.0	-40.0	-46.7	-53.3	-60.0	-46.7	-46.7	-60.0	-37.5	-43.8	-43.8
	DI	▲ 43	▲ 40	▲ 47	▲ 47	▲ 53	▲ 47	▲ 47	▲ 47	▲ 25	▲ 31	▲ 31
資金繰り判断	楽	7.1	12.5	13.3	6.7	6.7	20.0	6.7	0.0	0.0	6.3	0.0
	苦しい	-21.4	-12.5	-6.7	-13.3	-20.0	-20.0	-20.0	-13.3	-12.5	-12.5	-18.8
	DI	▲ 14	0	7	▲ 7	▲ 13	0	▲ 13	▲ 13	▲ 13	▲ 6	▲ 19
人手判断	過剰	7.1	0.0	0.0	0.0	0.0	0.0	0.0	0.0	0.0	0.0	0.0
	不足	-7.1	-26.7	-6.7	-20.0	-26.7	-33.3	-13.3	-40.0	-31.3	-25.0	-31.3
	DI	0	▲ 27	▲ 7	▲ 20	▲ 27	▲ 33	▲ 13	▲ 40	▲ 31	▲ 25	▲ 31
設備状況判断	過剰											
	不足											
	DI											
前年比売上高	増加	21.4	40.0	46.7	6.7	46.7	26.7	26.7	20.0	25.0	18.8	
	減少	-28.6	-26.7	-33.3	-33.3	-46.7	-26.7	-26.7	-53.3	-18.8	-31.3	
	DI	▲ 7	13	13	▲ 27	0	0	0	▲ 33	6	▲ 13	
前年比収益	増加	28.6	40.0	33.3	0.0	40.0	26.7	26.7	20.0	12.5	18.8	
	減少	-28.6	-26.7	-33.3	-33.3	-40.0	-20.0	-26.7	-40.0	-18.8	-25.0	
	DI	0	13	0	▲ 33	0	7	0	▲ 20	▲ 6	▲ 6	

業種別主要DIの推移

(資料 3)

運輸業		12月	29年 3月	6月	9月	12月	30年 3月	6月	9月	12月	31年 3月	予想 31年6月
業況判断	良い	18.8	18.8	13.3	13.3	25.0	0.0	0.0	6.3	6.7	12.5	12.5
	悪い	-18.8	-37.5	-26.7	-26.7	-37.5	-53.3	-37.5	-43.8	-53.3	-56.3	-37.5
	DI	0	▲19	▲13	▲13	▲13	▲53	▲38	▲38	▲47	▲44	▲25
売上高判断	増加	37.5	12.5	26.7	26.7	18.8	6.7	31.3	31.3	13.3	12.5	37.5
	減少	-25.0	-68.8	-20.0	-20.0	-31.3	-53.3	-37.5	-31.3	-46.7	-75.0	-37.5
	DI	13	▲56	7	7	▲13	▲47	▲6	0	▲33	▲63	0
収益判断	増加	25.0	12.5	13.3	20.0	18.8	6.7	18.8	12.5	6.7	12.5	31.3
	減少	-37.5	-62.5	-33.3	-13.3	-37.5	-53.3	-43.8	-25.0	-53.3	-56.3	-25.0
	DI	▲13	▲50	▲20	7	▲19	▲47	▲25	▲13	▲47	▲44	6
材料価格判断	上昇	68.8	50.0	40.0	20.0	68.8	66.7	75.0	68.8	40.0	50.0	56.3
	下降	0.0	-6.3	-6.7	-6.7	-12.5	-13.3	-6.3	-6.3	-26.7	-12.5	-6.3
	DI	69	44	33	13	56	53	69	63	13	38	50
在庫判断	過剰											
	不足											
	DI											
資金繰り判断	楽	12.5	0.0	0.0	0.0	6.3	0.0	0.0	0.0	0.0	0.0	0.0
	苦しい	-12.5	-25.0	-26.7	-13.3	-31.3	-33.3	-37.5	-50.0	-46.7	-31.3	-37.5
	DI	0	▲25	▲27	▲13	▲25	▲33	▲38	▲50	▲47	▲31	▲38
人手判断	過剰	0.0	18.8	0.0	0.0	0.0	6.7	0.0	0.0	0.0	12.5	0.0
	不足	-56.3	-62.5	-53.3	-53.3	-56.3	-73.3	-56.3	-56.3	-60.0	-50.0	-50.0
	DI	▲56	▲44	▲53	▲53	▲56	▲67	▲56	▲56	▲60	▲38	▲50
設備状況判断	過剰	12.5	12.5	6.7	0.0	0.0	6.7	6.3	0.0	13.3	18.8	0.0
	不足	-18.8	-12.5	-6.7	-13.3	-12.5	-33.3	-31.3	-31.3	-26.7	-25.0	-31.3
	DI	▲6	0	0	▲13	▲13	▲27	▲25	▲31	▲13	▲6	▲31
前年比売上高	増加	31.3	12.5	26.7	6.7	0.0	13.3	31.3	12.5	26.7	31.3	
	減少	-31.3	-50.0	-33.3	-26.7	-60.0	-46.7	-37.5	-50.0	-46.7	-43.8	
	DI	0	▲38	▲7	▲20	▲60	▲33	▲6	▲38	▲20	▲13	
前年比収益	増加	25.0	12.5	6.7	6.7	13.3	6.7	12.5	6.3	13.3	18.8	
	減少	-18.8	-50.0	-53.3	-46.7	-46.7	-46.7	-50.0	-62.5	-40.0	-37.5	
	DI	6	▲38	▲47	▲40	▲33	▲40	▲38	▲56	▲27	▲19	

全産業		12月	29年 3月	6月	9月	12月	30年 3月	6月	9月	12月	31年 3月	予想 31年6月
業況判断	良い	24.5	24.0	19.8	14.8	23.8	19.8	9.3	14.4	17.6	15.8	12.4
	悪い	-27.6	-29.5	-32.0	-30.8	-26.2	-34.9	-35.3	-33.5	-35.6	-40.0	-35.1
	DI	▲3	▲5	▲12	▲16	▲2	▲15	▲26	▲19	▲18	▲24	▲23
売上高判断	増加	30.7	22.5	25.3	20.3	29.2	24.4	19.3	20.2	24.9	23.8	23.1
	減少	-26.8	-41.5	-34.0	-33.5	-29.2	-36.8	-38.6	-35.7	-29.1	-40.8	-35.8
	DI	4	▲19	▲9	▲13	0	▲12	▲19	▲16	▲4	▲17	▲13
収益判断	増加	23.7	21.8	21.3	21.1	26.5	18.2	13.9	15.6	23.4	19.6	20.8
	減少	-26.8	-38.5	-33.2	-32.3	-29.2	-39.1	-39.8	-33.8	-31.8	-41.9	-35.4
	DI	▲3	▲17	▲12	▲11	▲3	▲21	▲26	▲18	▲8	▲22	▲15
仕入・原材料価格判断	上昇	27.3	30.1	31.7	28.1	41.0	43.6	41.2	38.5	37.3	39.4	36.7
	下降	-4.7	-3.1	-4.4	-5.6	-3.5	-4.7	-5.4	-6.9	-7.3	-7.7	-6.9
	DI	23	27	27	22	38	39	36	32	30	32	30
在庫判断	過剰	7.4	10.0	10.5	8.2	10.0	9.9	10.0	10.2	8.3	9.8	8.3
	不足	-9.9	-7.5	-8.5	-9.7	-10.9	-9.4	-10.5	-12.2	-9.3	-11.2	-9.8
	DI	▲2	2	2	▲2	▲1	0	▲1	▲2	▲1	▲1	▲1
資金繰り判断	楽	8.6	7.0	9.5	9.2	7.0	8.1	7.7	5.3	6.9	7.3	6.2
	苦しい	-18.3	-17.2	-19.0	-14.7	-19.5	-22.5	-20.5	-26.3	-26.1	-25.4	-23.5
	DI	▲10	▲10	▲10	▲6	▲13	▲14	▲13	▲21	▲19	▲18	▲17
人手判断	過剰	5.1	8.2	8.7	3.6	6.3	4.3	6.6	4.2	3.9	5.0	5.8
	不足	-30.7	-33.1	-25.6	-28.6	-31.3	-38.4	-29.3	-34.7	-38.6	-37.7	-32.3
	DI	▲26	▲25	▲17	▲25	▲25	▲34	▲23	▲31	▲35	▲33	▲27
設備状況判断	過剰	4.9	5.4	5.0	4.2	3.3	5.8	6.2	2.8	6.1	4.5	4.2
	不足	-16.0	-19.0	-15.5	-14.8	-15.5	-19.1	-16.2	-18.1	-18.8	-16.9	-18.1
	DI	▲11	▲14	▲11	▲11	▲12	▲13	▲10	▲15	▲13	▲12	▲14
前年比売上高	増加	20.6	21.7	22.4	19.1	23.0	23.3	21.2	19.0	20.7	21.2	
	減少	-40.9	-37.6	-40.9	-36.7	-39.3	-37.7	-39.4	-43.7	-42.5	-44.2	
	DI	▲20	▲16	▲19	▲18	▲16	▲14	▲18	▲25	▲22	▲23	
前年比収益	増加	18.7	18.3	17.7	17.5	20.6	16.0	28.2	14.4	17.2	18.5	
	減少	-40.5	-37.4	-38.6	-35.9	-42.0	-38.5	-40.5	-44.9	-43.7	-44.2	
	DI	▲22	▲19	▲21	▲18	▲21	▲23	▲12	▲30	▲26	▲26	

H31年3月期 景気動向調査 原材料・仕入価格実績と販売・請負価格実績

		製造業	(うち食品製造業)	卸売業	小売業	サービス業	建設業	不動産業	運輸業	全産業	非製造業
原材料・仕入 価格実績	上昇	41.2	53.3	30.4	44.7	30.6	49.1	6.3	50.0	39.4	38.7
	下降	7.4	0.0	17.4	8.5	0.0	1.9	25.0	12.5	7.7	7.9
DI		34	53	13	36	31	47	▲ 19	38	32	31

		製造業	(うち食品製造業)	卸売業	小売業	サービス業	建設業	不動産業	運輸業	全産業	非製造業
販売・請負 価格実績	上昇	11.8	6.7	8.7	19.1	5.6	11.3	6.3	12.5	11.6	11.5
	下降	1.5	0.0	17.4	17.0	16.7	18.9	31.3	0.0	13.1	17.3
DI		10	7	▲ 9	2	▲ 11	▲ 8	▲ 25	13	▲ 2	▲ 6

特別調査「中小企業におけるインターネット利用とキャッシュレスへの対応について」

問1-1. インターネットの利用状況について

(単位:先・%)

	全産業		製造業		卸売業		小売業		サービス業		建設業		不動産業		運輸業	
利用しており、自社ホームページも開設	133	51.4%	38	55.9%	6	26.1%	19	40.4%	24	66.7%	26	49.1%	13	81.3%	7	43.8%
利用しているが、自社ホームページは未開設	80	30.9%	21	30.9%	7	30.4%	13	27.7%	8	22.2%	22	41.5%	2	12.5%	7	43.8%
利用していないが、今後利用したい	22	8.5%	7	10.3%	4	17.4%	5	10.6%	3	8.3%	1	1.9%	0	0.0%	2	12.5%
利用することは考えていない	24	9.3%	2	2.9%	6	26.1%	10	21.3%	1	2.8%	4	7.5%	1	6.3%	0	0.0%
計	259	100.0%	68	100.0%	23	100.0%	47	100.0%	36	100.0%	53	100.0%	16	100.0%	16	100.0%

問1-2. 電子メールの利用状況について

(単位:先・%)

	全産業		製造業		卸売業		小売業		サービス業		建設業		不動産業		運輸業	
利用している	195	76.5%	58	87.9%	17	73.9%	17	36.2%	29	80.6%	46	88.5%	13	86.7%	15	93.8%
利用していないが、今後利用したい	23	9.0%	3	4.5%	1	4.3%	10	21.3%	4	11.1%	3	5.8%	1	6.7%	1	6.3%
利用することは考えていない	37	14.5%	5	7.6%	5	21.7%	20	42.6%	3	8.3%	3	5.8%	1	6.7%	0	0.0%
計	255	100.0%	66	100.0%	23	100.0%	47	100.0%	36	100.0%	52	100.0%	15	100.0%	16	100.0%

問2-1. インターネットバンキング利用の有無について

(単位:先・%)

	全産業		製造業		卸売業		小売業		サービス業		建設業		不動産業		運輸業	
ある	160	62.5%	51	73.9%	12	52.2%	19	42.2%	23	65.7%	36	69.2%	8	50.0%	11	68.8%
ない	96	37.5%	18	26.1%	11	47.8%	26	57.8%	12	34.3%	16	30.8%	8	50.0%	5	31.3%
計	256	100.0%	69	100.0%	23	100.0%	45	100.0%	35	100.0%	52	100.0%	16	100.0%	16	100.0%

問2-2. インターネットバンキングを利用している主な理由(問2-1でインターネットバンキング利用が有る方)

(単位:先・%)

	全産業		製造業		卸売業		小売業		サービス業		建設業		不動産業		運輸業	
夜間や休日でも利用できる	14	8.8%	7	13.7%	1	8.3%	2	10.5%	1	4.3%	3	8.3%	0	0.0%	0	0.0%
社内全体のIT化・事務負担軽減	48	30.0%	14	27.5%	4	33.3%	4	21.1%	5	21.7%	11	30.6%	6	75.0%	4	36.4%
残高管理が容易である	32	20.0%	12	23.5%	3	25.0%	4	21.1%	3	13.0%	5	13.9%	1	12.5%	4	36.4%
金融機関職員から勧められた	18	11.3%	5	9.8%	3	25.0%	2	10.5%	4	17.4%	2	5.6%	1	12.5%	1	9.1%
金融機関の店舗に行く必要がない	48	30.0%	13	25.5%	1	8.3%	7	36.8%	10	43.5%	15	41.7%	0	0.0%	2	18.2%
計	160	100.0%	51	100.0%	12	100.0%	19	100.0%	23	100.0%	36	100.0%	8	100.0%	11	100.0%

問2-3. インターネットバンキングを利用していない主な理由(問2-1でインターネットバンキング利用が無い方)

(単位:先・%)

	全産業		製造業		卸売業		小売業		サービス業		建設業		不動産業		運輸業	
金融機関職員が訪問するから不要	22	22.9%	3	16.7%	0	0.0%	8	30.8%	7	58.3%	3	18.8%	0	0.0%	1	20.0%
パスワード管理等操作が面倒	12	12.5%	4	22.2%	0	0.0%	2	7.7%	1	8.3%	3	18.8%	2	25.0%	0	0.0%
セキュリティに不安がある	19	19.8%	4	22.2%	5	45.5%	2	7.7%	1	8.3%	6	37.5%	1	12.5%	0	0.0%
利用する機会がない	36	37.5%	7	38.9%	4	36.4%	10	38.5%	2	16.7%	4	25.0%	5	62.5%	4	80.0%
インターネット利用環境がない	8	8.3%	1	5.6%	2	18.2%	4	15.4%	1	8.3%	0	0.0%	0	0.0%	0	0.0%
計	96	100.0%	18	100.0%	11	100.0%	26	100.0%	12	100.0%	16	100.0%	8	100.0%	5	100.0%

問3. キャッシュレスへの対応について

(単位:先・%)

	全産業		製造業		卸売業		小売業		サービス業		建設業		不動産業		運輸業	
既に導入している	29	11.2%	6	8.8%	1	4.3%	12	26.1%	7	19.4%	3	5.7%	0	0.0%	0	0.0%
導入予定である	11	4.3%	2	2.9%	1	4.3%	6	13.0%	1	2.8%	0	0.0%	1	6.3%	0	0.0%
現在、導入を予定している	14	5.4%	5	7.4%	1	4.3%	5	10.9%	2	5.6%	1	1.9%	0	0.0%	0	0.0%
今後、導入を検討したい	49	19.0%	9	13.2%	1	4.3%	12	26.1%	11	30.6%	9	17.0%	2	12.5%	5	31.3%
導入する必要がない	86	33.3%	24	35.3%	14	60.9%	3	6.5%	10	27.8%	19	35.8%	8	50.0%	8	50.0%
そもそも関心がない・関係がない	10	3.9%	2	2.9%	2	8.7%	0	0.0%	1	2.8%	3	5.7%	1	6.3%	1	6.3%
わからない	59	22.9%	20	29.4%	3	13.0%	8	17.4%	4	11.1%	18	34.0%	4	25.0%	2	12.5%
計	258	100.0%	68	100.0%	23	100.0%	46	100.0%	36	100.0%	53	100.0%	16	100.0%	16	100.0%

問4. 取引先や顧客との決済に現在活用しているキャッシュレス支払手段について(3つ以内)

(単位:先・%)

	全産業		製造業		卸売業		小売業		サービス業		建設業		不動産業		運輸業									
クレジットカード	②	72	28.0%	②	17	25.8%	②	4	17.4%	①	23	48.9%	②	11	30.6%	②	11	20.8%	②	3	18.8%	②	3	18.8%
デビットカード		7	2.7%		0	0.0%		1	4.3%		5	10.6%		1	2.8%		0	0.0%		0	0.0%		0	0.0%
スマートフォンによるQRコード決済		8	3.1%		0	0.0%		0	0.0%		5	10.6%		3	8.3%		0	0.0%		0	0.0%		0	0.0%
スマートフォンによるバーコード収納		3	1.2%		0	0.0%		0	0.0%		2	4.3%		1	2.8%		0	0.0%		0	0.0%		0	0.0%
電子マネー(交通系・流通系)		14	5.4%		1	1.5%		1	4.3%		6	12.8%		4	11.1%		1	1.9%		0	0.0%		1	6.3%
デジタル通貨(地域電子通貨・仮想通貨)		2	0.8%		0	0.0%		0	0.0%		2	4.3%		0	0.0%		0	0.0%		0	0.0%		0	0.0%
プリペイドカード		6	2.3%		0	0.0%		1	4.3%		2	4.3%		2	5.6%		1	1.9%		0	0.0%		0	0.0%
口座振替(自動引落)サービス	①	108	42.0%	①	33	50.0%	①	8	34.8%	②	16	34.0%	①	14	38.9%	①	22	41.5%	①	5	31.3%	①	10	62.5%
電子記録債権(でんさい等)		27	10.5%		16	24.2%		3	13.0%		1	2.1%		0	0.0%		5	9.4%		0	0.0%		2	12.5%
活用していない・関係ない		106	41.2%		25	37.9%		13	56.5%		14	29.8%		12	33.3%		26	49.1%		10	62.5%		6	37.5%
計		257	100.0%		66	100.0%		23	100.0%		47	100.0%		36	100.0%		53	100.0%		16	100.0%		16	100.0%

問5. 今後さらに活用していきたい、もしくは今後活用したいキャッシュレス支払手段について(3つ以内)

(単位:先・%)

	全産業		製造業		卸売業		小売業		サービス業		建設業		不動産業		運輸業									
クレジットカード	②	48	19.2%	②	12	18.5%		1	4.5%	②	12	26.7%	①	11	32.4%	②	7	13.5%	②	4	25.0%		1	6.3%
デビットカード		7	2.8%		1	1.5%		0	0.0%		5	11.1%		1	2.9%		0	0.0%		0	0.0%		0	0.0%
スマートフォンによるQRコード決済		32	12.8%		3	4.6%	②	3	13.6%	①	16	35.6%	②	9	26.5%		0	0.0%		0	0.0%		1	6.3%
スマートフォンによるバーコード収納		15	6.0%		2	3.1%		1	4.5%		6	13.3%		5	14.7%		0	0.0%		0	0.0%		1	6.3%
電子マネー(交通系・流通系)		19	7.6%		6	9.2%		1	4.5%		5	11.1%		4	11.8%		1	1.9%		0	0.0%		2	12.5%
デジタル通貨(地域電子通貨・仮想通貨)		1	0.4%		1	1.5%		0	0.0%		0	0.0%		0	0.0%		0	0.0%		0	0.0%		0	0.0%
プリペイドカード		8	3.2%		1	1.5%		0	0.0%		5	11.1%		1	2.9%		1	1.9%		0	0.0%		0	0.0%
口座振替(自動引落)サービス	①	81	32.4%	①	22	33.8%	①	6	27.3%	②	12	26.7%	②	9	26.5%	①	18	34.6%	①	6	37.5%	①	8	50.0%
電子記録債権(でんさい等)		22	8.8%		11	16.9%		1	4.5%		0	0.0%		0	0.0%	②	7	13.5%		0	0.0%	②	3	18.8%
まったく関心がない・関係がない		102	40.8%		24	36.9%		13	59.1%		14	31.1%		10	29.4%		27	51.9%		8	50.0%		6	37.5%
計		250	100.0%		65	100.0%		22	100.0%		45	100.0%		34	100.0%		52	100.0%		16	100.0%		16	100.0%