

# 地元企業景気動向調査

—令和4年10~12月実績および令和5年1~3月見通し—  
【特別調査・・・2023年（令和5年）の経営見通し】

令和4年12月



福島信用金庫

## ❖❖❖目次❖❖❖

1.概況	2
2.業種別	4
3.特別調査「2023年(令和5年)の経営見通し」	7
4.資料	
資料1「設備投資と借入の動向」	9
資料2「経営上の問題点と当面の重点施策」	10
資料3「業種別主要DIの推移」	11
「原材料・仕入価格実績DIと販売・請負価格実績DI」	15
資料4 特別調査 集計結果表	16

## ❖❖❖調査概要❖❖❖

- 調査地域： 当金庫本支店所在地(県北地域)
- 調査時点： 令和4年12月1日～令和4年12月7日
- 調査内容： 令和4年7～9月期に比べた令和4年10月～12月期の実績  
令和4年10～12月期に比べた令和5年1～3月期の見通し
- 調査方法： 当金庫取引先へのアンケート聴き取りおよび留め置き調査
- 調査対象： 当金庫取引先中小企業

	調査対象企業数	有効回答数	有効回答率
製造業	73	72	98.6%
卸売業	25	24	96.0%
小売業	52	51	98.1%
サービス業	40	40	100.0%
建設業	56	55	98.2%
不動産業	17	17	100.0%
運輸業	17	16	94.1%
総数	280	275	98.2%

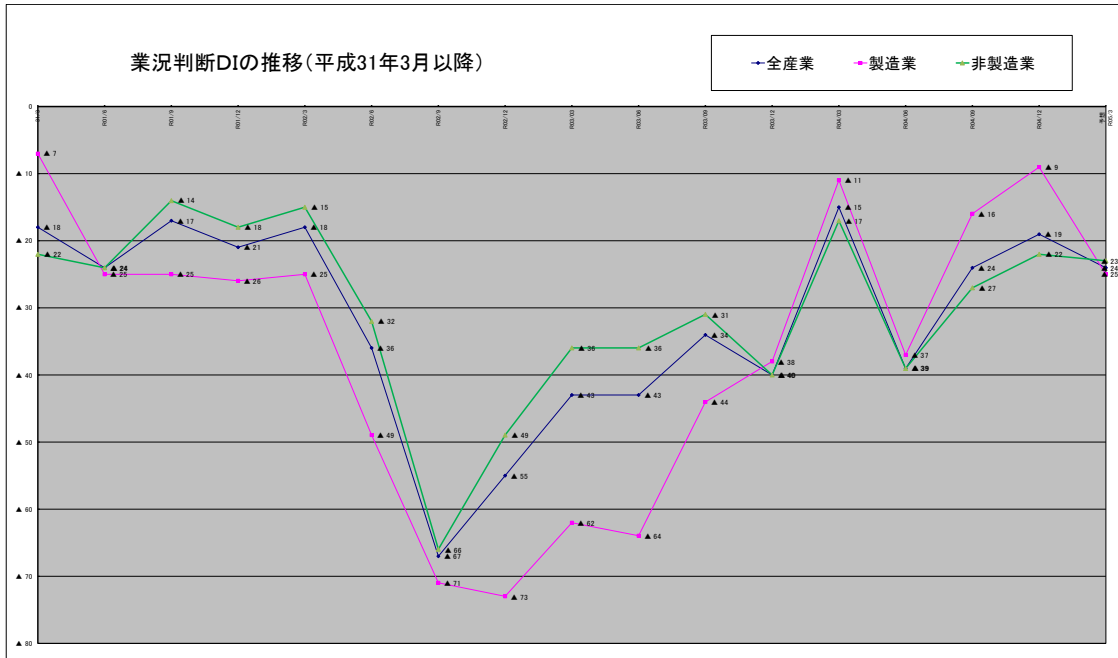
- 分析方法： 各質問事項で「増加(上昇)」したとする企業が全体に占める構成比と、「減少(下降)」したとする企業の構成比の差(判断DI)を中心に分析

※ DI(Diffusion Index)＝「良い・やや良い割合」－「悪い・やや悪い割合」

本レポートは、標記時点における情報提供を目的としています。記載の意見や予測は、いかなる契約の締結や解約を勧誘するものではありません。  
また、本レポート掲載資料は、当金庫が信頼できると考える各種データに基づき作成していますが、当金庫がその正確性および完全性を保証するものではありません。

# ❖❖❖概況❖❖❖

○当地区(福島市、伊達市、伊達郡)における12月期の中小企業の景気動向を調査(対象:取引先280社)した結果、業況判断DIは全産業で▲11とマイナス(業況が悪い)が続いているが、9月期調査(▲19)より8ポイント改善し、3期間連続で改善を示した。また9月期調査における12月期予想(▲24)を13ポイント上回る結果であった。業種別では小売業、サービス業、建設業、不動産業で改善がみられ、中でも建設業と不動産業ではプラス(業況が良い)に転じる結果であった。



業況判断		R2年 9月	R2年 12月	R3年 3月	R3年 6月	R3年 9月	R3年 12月	R4年 3月	R4年 6月	R4年 9月	R4年 12月	予想 R5年3月
全産業	良い	8.5	11.8	12.1	15.5	13.9	22.1	13.9	16.6	15.2	20.4	11.7
	悪い	-63.7	-54.6	-55.1	-50.0	-53.6	-37.3	-52.4	-40.4	-34.2	-31.8	-37.2
	DI	▲55	▲43	▲43	▲34	▲40	▲15	▲39	▲24	▲19	▲11	▲26
製造業	良い	7.0	9.9	5.6	17.1	19.7	27.8	18.6	23.2	20.6	22.2	9.7
	悪い	-80.3	-71.8	-69.4	-61.4	-57.7	-38.9	-55.7	-39.1	-29.4	-31.9	-40.3
	DI	▲73	▲62	▲84	▲44	▲38	▲11	▲37	▲16	▲9	▲10	▲31
卸売業	良い	8.3	12.5	12.5	16.7	8.3	8.3	8.3	4.2	16.7	8.3	4.2
	悪い	-66.7	-45.8	-50.0	-50.0	-54.2	-33.3	-66.7	-45.8	-33.3	-29.2	-41.7
	DI	▲58	▲33	▲38	▲33	▲46	▲25	▲58	▲42	▲17	▲21	▲38
小売業	良い	6.1	5.9	14.0	11.8	5.8	20.0	8.3	16.7	15.4	17.6	11.8
	悪い	-59.2	-64.7	-54.0	-62.7	-69.2	-40.0	-60.4	-41.7	-42.3	-41.2	-33.3
	DI	▲53	▲59	▲40	▲51	▲63	▲20	▲52	▲25	▲27	▲24	▲22
サービス業	良い	2.5	7.5	2.5	5.4	2.6	20.0	7.7	13.2	10.8	25.0	10.0
	悪い	-82.5	-65.0	-70.0	-62.2	-63.2	-45.0	-56.4	-44.7	-43.2	-37.5	-50.0
	DI	▲80	▲58	▲68	▲57	▲61	▲25	▲49	▲32	▲32	▲13	▲40
建設業	良い	16.1	25.9	30.9	27.8	30.2	29.1	23.6	23.6	17.9	29.6	22.2
	悪い	-30.4	-24.1	-25.5	-22.2	-34.0	-32.7	-36.4	-34.5	-26.8	-22.2	-25.9
	DI	▲14	2	5	8	▲4	▲4	▲13	▲11	▲9	7	▲4
不動産業	良い	12.5	12.5	6.3	7.7	0.0	20.0	12.5	6.3	0.0	11.8	5.9
	悪い	-50.0	-37.5	-50.0	-23.1	-14.3	-20.0	-31.3	-25.0	-18.8	-5.9	-5.9
	DI	▲38	▲25	▲44	▲15	▲14	0	▲19	▲19	▲19	6	0
運輸業	良い	7.1	0.0	0.0	6.7	6.7	6.7	0.0	0.0	6.3	6.3	6.3
	悪い	-85.7	-53.3	-73.3	-46.7	-60.0	-40.0	-60.0	-60.0	-50.0	-50.0	-68.8
	DI	▲79	▲53	▲73	▲40	▲53	▲33	▲60	▲60	▲44	▲44	▲63
(非製造業)	良い	9.0	12.5	14.5	14.9	11.7	20.1	12.2	14.3	13.4	19.8	12.4
	悪い	-57.8	-48.5	-50.0	-45.9	-52.0	-36.7	-51.3	-40.8	-35.8	-31.7	-36.1
	DI	▲49	▲36	▲36	▲31	▲40	▲17	▲39	▲27	▲22	▲12	▲24

仕入価格判断		R2年 9月	R2年 12月	R3年 3月	R3年 6月	R3年 9月	R3年 12月	R4年 3月	R4年 6月	R4年 9月	R4年 12月	予想 R5年3月
全産業	上昇	20.4	18.1	26.2	38.0	45.9	61.1	69.4	80.1	73.0	77.7	60.9
	下降	-5.2	-7.0	-5.2	-2.3	-3.8	-1.9	-6.0	-1.1	-1.9	-1.1	-0.4
	DI	15	11	21	36	42	59	63	79	71	77	61
製造業	上昇	16.9	20.0	28.2	47.8	64.3	74.6	81.4	87.0	80.9	77.5	63.4
	下降	-1.4	-2.9	-2.8	-1.4	-2.9	-1.4	-1.4	-1.4	-1.5	0.0	0.0
	DI	15	17	25	46	61	73	80	86	79	77	63
卸売業	上昇	29.2	8.3	20.8	37.5	41.7	54.2	73.9	75.0	75.0	75.0	50.0
	下降	-8.3	-16.7	-8.3	-4.2	-8.3	-12.5	0.0	0.0	0.0	-4.2	0.0
	DI	21	▲ 8	13	33	33	42	74	75	75	71	50
小売業	上昇	16.3	19.6	30.0	27.5	32.7	50.0	66.7	83.7	71.2	86.3	56.9
	下降	-10.2	-11.8	-4.0	-7.8	-9.6	0.0	0.0	0.0	-1.9	0.0	0.0
	DI	6	8	26	20	23	50	67	84	69	86	57
サービス業	上昇	22.5	20.0	15.0	27.0	23.7	50.0	52.6	60.5	57.9	77.5	65.0
	下降	-5.0	-2.5	-10.0	0.0	0.0	0.0	-28.9	-2.6	0.0	0.0	0.0
	DI	18	18	5	27	24	50	24	58	58	78	65
建設業	上昇	28.6	22.2	32.7	48.1	64.2	70.9	74.5	94.5	85.7	89.1	78.2
	下降	-1.8	-1.9	0.0	0.0	0.0	0.0	-3.6	0.0	0.0	-1.8	0.0
	DI	27	20	33	48	64	71	71	95	86	87	78
不動産業	上昇	0.0	6.3	0.0	15.4	14.3	26.7	31.3	31.3	37.5	23.5	17.6
	下降	-6.3	-25.0	-12.5	0.0	0.0	0.0	0.0	0.0	-6.3	0.0	0.0
	DI	▲ 6	▲ 19	▲ 13	15	14	27	31	31	31	24	18
運輸業	上昇	21.4	13.3	46.7	40.0	33.3	73.3	80.0	93.3	68.8	75.0	56.3
	下降	-14.3	-6.7	-13.3	0.0	-6.7	-6.7	-13.3	-6.7	-12.5	-6.3	-6.3
	DI	7	7	33	40	27	67	67	87	56	69	50
(非製造業)	上昇	21.6	17.5	25.5	34.5	39.3	56.3	65.1	77.7	70.3	77.8	60.1
	下降	-6.5	-8.5	-6.0	-2.6	-4.1	-2.0	-7.7	-1.0	-2.0	-1.5	-0.5
	DI	15	9	20	32	35	54	57	77	68	76	60

仕入価格判断は全産業(71→77)で6ポイントの上昇となった。各財の値上げが続く中、10月には食料品などの値上げがあり、若干の上昇後押しとなった。業種別では小売業、サービス業、建設業、運輸業で上昇、製造業、卸売業、不動産業でわずかに下降がみられた。

在庫判断		R2年 9月	R2年 12月	R3年 3月	R3年 6月	R3年 9月	R3年 12月	R4年 3月	R4年 6月	R4年 9月	R4年 12月	予想 R5年3月
全産業	過剰	12.0	10.7	10.7	11.4	9.9	14.0	11.4	9.4	11.2	8.8	6.5
	不足	-10.6	-8.8	-11.7	-12.4	-11.3	-12.1	-12.3	-11.8	-9.8	-10.1	-11.5
	DI	1	2	▲ 1	▲ 1	▲ 1	2	▲ 1	▲ 2	1	▲ 1	▲ 5
製造業	過剰	18.3	15.7	16.9	17.4	15.7	23.9	21.4	14.5	13.2	12.7	9.9
	不足	-2.8	0.0	-2.8	-7.2	-4.3	-4.2	-5.7	-7.2	-7.4	-8.5	-9.9
	DI	15	16	14	10	11	20	16	7	6	4	0
卸売業	過剰	20.8	12.5	16.7	25.0	20.8	16.7	26.1	12.5	8.3	16.7	4.2
	不足	-8.3	-4.2	-8.3	-4.2	-12.5	-12.5	-8.7	-4.2	-12.5	-4.2	-12.5
	DI	13	8	8	21	8	4	17	8	▲ 4	13	▲ 8
小売業	過剰	4.1	7.8	8.0	7.8	7.7	10.0	4.2	8.2	19.2	9.8	9.8
	不足	-14.3	-17.6	-18.0	-13.7	-15.4	-14.0	-18.8	-16.3	-11.5	-11.8	-9.8
	DI	▲ 10	▲ 10	▲ 10	▲ 6	▲ 8	▲ 4	▲ 15	▲ 8	8	▲ 2	0
サービス業	過剰											
	不足											
	DI											
建設業	過剰	8.9	5.6	5.6	3.8	0.0	7.3	1.9	5.6	5.5	1.9	1.9
	不足	-8.9	-3.7	-5.6	-11.3	-3.8	-5.5	-7.4	-7.4	-1.8	-5.6	-5.6
	DI	0	2	0	▲ 8	▲ 4	2	▲ 6	▲ 2	4	▲ 4	▲ 4
不動産業	過剰	6.3	12.5	0.0	0.0	7.1	0.0	0.0	0.0	0.0	0.0	0.0
	不足	-43.8	-43.8	-60.0	-53.8	-57.1	-66.7	-43.8	-43.8	-37.5	-35.3	-41.2
	DI	▲ 38	▲ 31	▲ 60	▲ 54	▲ 50	▲ 67	▲ 44	▲ 44	▲ 38	▲ 35	▲ 41
運輸業	過剰											
	不足											
	DI											
(非製造業)	過剰	9.0	8.3	7.7	8.5	7.0	9.0	6.4	7.0	10.2	6.8	4.8
	不足	-14.5	-13.1	-16.1	-14.9	-14.8	-16.0	-15.6	-14.0	-10.9	-11.0	-12.3
	DI	▲ 6	▲ 5	▲ 8	▲ 6	▲ 8	▲ 7	▲ 9	▲ 7	▲ 1	▲ 4	▲ 8

在庫判断では、全産業(1→▲1)で若干の後退がみられた。業種別では卸売業、不動産業で改善がみられた一方、小売業、建設業で若干のマイナス(在庫不足)に転じた。不動産業ではマイナス幅が大きく、引き続き在庫不足が伺える結果であった。

人手判断		R2年 9月	R2年 12月	R3年 3月	R3年 6月	R3年 9月	R3年 12月	R4年 3月	R4年 6月	R4年 9月	R4年 12月	予想 R5年3月
全産業	過剰	15.7	10.4	10.3	9.1	9.0	7.4	11.2	8.3	5.2	4.4	5.1
	不足	-20.9	-27.0	-26.5	-27.3	-30.8	-33.0	-27.7	-30.7	-32.7	-40.9	-42.3
	DI	▲5	▲17	▲16	▲18	▲22	▲26	▲16	▲22	▲28	▲36	▲37
製造業	過剰	35.7	25.4	19.4	17.1	14.3	14.1	14.3	13.0	8.7	7.0	8.5
	不足	-10.0	-22.5	-16.7	-22.9	-31.4	-36.6	-25.7	-30.4	-36.2	-45.1	-43.7
	DI	26	3	3	▲6	▲17	▲23	▲11	▲17	▲28	▲38	▲35
卸売業	過剰	8.3	0.0	8.3	0.0	4.2	4.2	16.7	4.2	0.0	0.0	4.2
	不足	-20.8	-12.5	-20.8	-16.7	-20.8	-29.2	-12.5	-8.3	-16.7	-12.5	-16.7
	DI	▲13	▲13	▲13	▲17	▲17	▲25	4	▲4	▲17	▲13	▲13
小売業	過剰	6.3	0.0	2.0	0.0	5.8	4.0	6.3	8.2	1.9	0.0	0.0
	不足	-22.9	-32.0	-36.0	-29.4	-25.0	-26.0	-33.3	-28.6	-30.8	-41.2	-45.1
	DI	▲17	▲32	▲34	▲29	▲19	▲22	▲27	▲20	▲29	▲41	▲45
サービス業	過剰	20.0	12.5	20.0	18.9	15.8	12.5	17.9	10.8	13.9	12.5	12.5
	不足	-15.0	-17.5	-20.0	-10.8	-15.8	-20.0	-7.7	-21.6	-25.0	-32.5	-37.5
	DI	5	▲5	0	8	0	▲8	10	▲11	▲11	▲20	▲25
建設業	過剰	1.8	5.6	1.8	3.7	1.9	1.8	7.3	5.6	0.0	1.8	1.8
	不足	-41.1	-46.3	-41.8	-48.1	-50.9	-50.9	-45.5	-44.4	-48.2	-60.0	-60.0
	DI	▲39	▲41	▲40	▲44	▲49	▲49	▲38	▲39	▲48	▲58	▲58
不動産業	過剰	0.0	0.0	0.0	0.0	0.0	0.0	0.0	0.0	0.0	0.0	0.0
	不足	-6.3	-6.3	-6.3	-7.7	-21.4	-13.3	-18.8	-25.0	-12.5	-23.5	-29.4
	DI	▲6	▲6	▲6	▲8	▲21	▲13	▲19	▲25	▲13	▲24	▲29
運輸業	過剰	21.4	13.3	13.3	20.0	20.0	6.7	13.3	6.7	12.5	6.3	6.3
	不足	-21.4	-33.3	-33.3	-40.0	-40.0	-33.3	-40.0	-53.3	-31.3	-37.5	-31.3
	DI	0	▲20	▲20	▲20	▲20	▲27	▲27	▲47	▲19	▲31	▲25
(非製造業)	過剰	8.6	5.0	7.0	6.2	7.1	5.0	10.2	6.7	4.0	3.4	3.9
	不足	-24.7	-28.6	-30.0	-28.9	-30.6	-31.7	-28.4	-30.8	-31.5	-39.4	-41.9
	DI	▲16	▲24	▲23	▲23	▲23	▲27	▲18	▲24	▲28	▲38	▲38

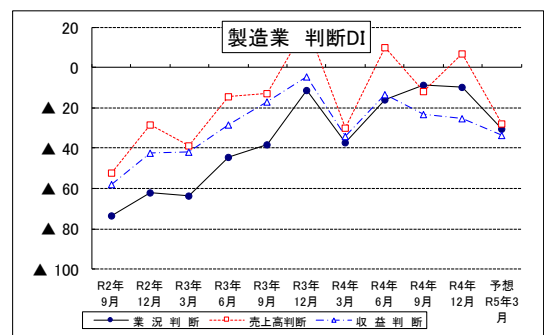
人手判断は全産業でDI値(▲28→▲36)が後退し、3期間連続で後退となった。業種別では卸売業を除く6業種で後退がみられ、業況の改善に伴い、人手不足を感じる企業が増加していることが伺える結果であった。

## ◆ ◆ ◆ 業種別 ◆ ◆ ◆

### 【製造業】

製造業の業況判断DI(▲9→▲10)は前回より1ポイントの後退がみられた。売上高判断(▲12→7)の改善に対し、収益判断(▲23→▲25)は後退している。受注が回復基調にある中、価格転嫁が追いついていないことが要因となっている。

業種別でみると、電気機械器具製造業(▲33→40)、精密機械器具製造業(▲50→±0)で改善がみられるように、金属加工や機械関係の製造業では、半導体などの材料供給が良化したことにより改善傾向がみられた。一方で衣類その他繊維製品製造業(▲40→▲50)では前回に引き続き後退がみられた。新型コロナウイルスの第8波により県内感染者が増加しており、遠出機会が減少していることが要因とみられる。

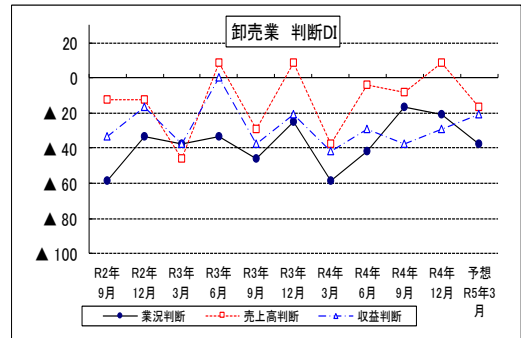


製造業	R2年 9月	R2年 12月	R3年 3月	R3年 6月	R3年 9月	R3年 12月	R4年 3月	R4年 6月	R4年 9月	R4年 12月	予想 R5年3月
業況判断	▲73	▲62	▲64	▲44	▲38	▲11	▲37	▲16	▲9	▲10	▲31
売上高判断	▲52	▲28	▲39	▲14	▲13	21	▲30	10	▲12	7	▲28
収益判断	▲58	▲42	▲42	▲29	▲17	▲4	▲34	▲13	▲23	▲25	▲33

## 【卸売業】

卸売業の業況判断DI(▲17→▲21)は前回より4ポイント後退となった。一方で売上高判断(▲8→8)、収益判断(▲38→▲29)は共に改善がみられた。

業種別では農畜産物・水産物卸売業(▲33→▲40)や食料・飲料品卸売業(▲14→▲28)では販売先である小売店や飲食店が低調である影響から、前回に続きマイナスで推移している。一方金属部品や機械部品、建築資材の卸売業では材料供給の良化など、業況改善がみられる結果であった。

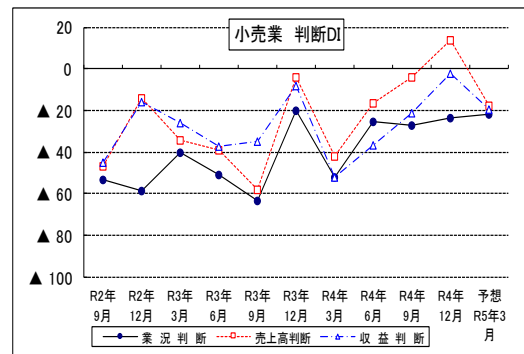


卸売業	R2年 9月	R2年 12月	R3年 3月	R3年 6月	R3年 9月	R3年 12月	R4年 3月	R4年 6月	R4年 9月	R4年 12月	予想 R5年3月
業況判断	▲58	▲33	▲38	▲33	▲46	▲25	▲58	▲42	▲17	▲21	▲38
売上高判断	▲13	▲13	▲46	8	▲29	8	▲38	▲4	▲8	8	▲17
収益判断	▲33	▲17	▲38	0	▲38	▲21	▲42	▲29	▲38	▲29	▲21

## 【小売業】

小売業の業況判断DI(▲27→▲24)は前回より3ポイント改善がみられた。また売上高判断(▲4→14)、収益判断(▲21→2)も共に改善がみられた。

業種別でみると、飲食料品小売業(▲13→±0)、飲食店(▲100→▲50)では、県外観光客の増加などにより、若干の改善がみられた。また自動車・自転車小売業(▲20→16)ではソロキャンプの流行などに伴い、バイクの需要の増加が改善後押しとなった。一方で、衣類・身の回り品小売業(▲20→▲25)や燃料小売業(▲47→▲83)では、販売価格高騰や新型コロナウイルスの感染拡大による地元民の遠出機会減少により、引き続き後退がみられる結果であった。

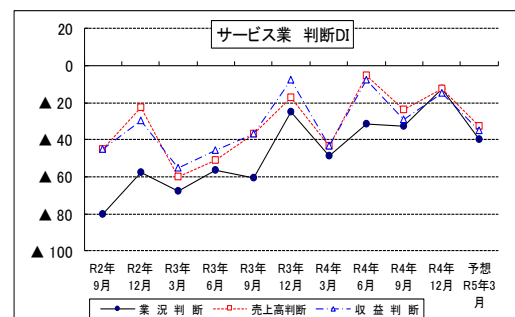


小売業	R2年 9月	R2年 12月	R3年 3月	R3年 6月	R3年 9月	R3年 12月	R4年 3月	R4年 6月	R4年 9月	R4年 12月	予想 R5年3月
業況判断	▲53	▲59	▲40	▲51	▲63	▲20	▲52	▲25	▲27	▲24	▲22
売上高判断	▲47	▲14	▲34	▲39	▲58	▲4	▲42	▲16	▲4	14	▲18
収益判断	▲45	▲16	▲26	▲37	▲35	▲8	▲52	▲37	▲21	▲2	▲20

## 【サービス業】

サービス業の業況判断DI(▲32→▲13)は19ポイントの改善となった。また売上高判断(▲24→▲13)、収益判断(▲29→▲15)も共に改善がみられた。

業種別でみると旅館その他の宿泊業(13→37)では全国旅行支援による県外からの宿泊客の増加に伴い、改善がみられた。加えて新型コロナウイルスの規制緩和によりイベント開催などが徐々に増えてきたことで、広告業やイベント会場の賃貸業などでも改善がみられた。一方仕入価格判断(58→78)は大きく増加しており、経費削減や価格転嫁による収益確保が課題である企業が多くみられる。

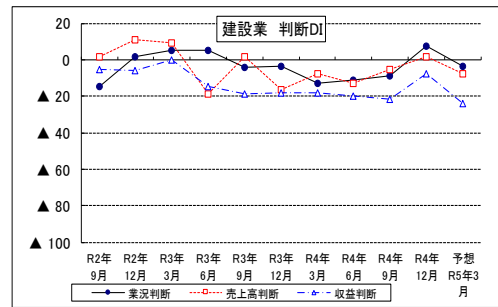


サービス業	R2年 9月	R2年 12月	R3年 3月	R3年 6月	R3年 9月	R3年 12月	R4年 3月	R4年 6月	R4年 9月	R4年 12月	予想 R5年3月
業況判断	▲80	▲58	▲68	▲57	▲61	▲25	▲49	▲32	▲32	▲13	▲40
売上高判断	▲45	▲23	▲60	▲51	▲37	▲18	▲44	▲5	▲24	▲13	▲33
収益判断	▲45	▲30	▲55	▲46	▲37	▲8	▲44	▲8	▲29	▲15	▲35

## 【建設業】

建設業の業況判断DI(▲9→7)は16ポイントの改善と3期間連続で改善し、業況はプラスに転じた。また売上高判断(▲5→2)、収益判断(▲21→▲7)も共に改善がみられた。

業種別では総合工事業(▲9→6)職別工事業(7→18)設備工事業(▲33→▲12)と材料価格の高騰は引き続き懸念があるものの、材料供給面の良化に加え、公共工事等も堅調、震災による修繕やリフォーム需要もあることから、全ての業種で改善がみられた。一方で人手不足(▲48→▲58)は拡大しており、経費削減に加え、人員確保が多くの企業で課題となっている。

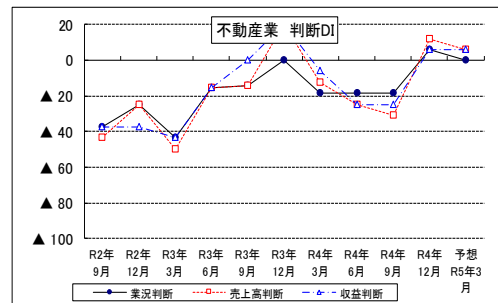


建設業	R2年 9月	R2年 12月	R3年 3月	R3年 6月	R3年 9月	R3年 12月	R4年 3月	R4年 6月	R4年 9月	R4年 12月	予想 R5年3月
業況判断	▲14	2	5	6	▲4	▲4	▲13	▲11	▲9	7	▲4
売上高判断	2	11	9	▲19	2	▲16	▲7	▲13	▲5	2	▲7
収益判断	▲5	▲6	0	▲15	▲19	▲18	▲18	▲20	▲21	▲7	▲24

## 【不動産業】

不動産業の業況判断DI(▲19→6)は25ポイント改善しプラスに転じた。売上高判断(▲31→12)、収益判断(▲25→6)共に改善しプラスに転じている。

建築資材高騰により、注文住宅用の土地のみでの売買は低調であるが、建売住宅や中古の住宅購入の需要増加に伴い、建売・土地売買業(▲20→±0)、不動産代理・仲介業(▲28→12)で改善がみられた。また仕入価格は落ち着きがみられたが、在庫不足は継続しており、情報力の強化が課題となっている。

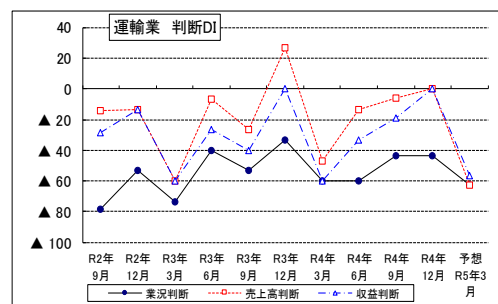


不動産業	R2年 9月	R2年 12月	R3年 3月	R3年 6月	R3年 9月	R3年 12月	R4年 3月	R4年 6月	R4年 9月	R4年 12月	予想 R5年3月
業況判断	▲38	▲25	▲44	▲15	▲14	0	▲19	▲19	▲19	6	0
売上高判断	▲44	▲25	▲50	▲15	▲14	20	▲13	▲25	▲31	12	6
収益判断	▲38	▲38	▲44	▲15	0	20	▲6	▲25	▲25	6	6

## 【運輸業】

運輸業の業況判断DI(▲44→▲44)は横ばいで推移している。売上高判断(▲6→±0)、収益判断(▲19→±0)は共に前回に続いて改善がみられた。

一般貨物では半導体や建築材料など資材供給の動きが出てきている中、ドライバー不足により需要過多の状況となっている。加えて燃料費が引き続き高止まりしており、経費削減が課題となっている。旅客事業では全国旅行支援などにより県外旅行客は増加しているものの、少人数での旅行が大半を占め、大型バスの需要は低調となっている。支援金などにより燃料費負担は軽減されているものの、販路拡大など旅客バスの利用増加による売上確保が急務となっている。



運輸業	R2年 9月	R2年 12月	R3年 3月	R3年 6月	R3年 9月	R3年 12月	R4年 3月	R4年 6月	R4年 9月	R4年 12月	予想 R5年3月
業況判断	▲79	▲53	▲73	▲40	▲53	▲33	▲60	▲60	▲44	▲44	▲63
売上高判断	▲14	▲13	▲60	▲7	▲27	27	▲47	▲13	▲6	0	▲63
収益判断	▲29	▲13	▲60	▲27	▲40	0	▲60	▲33	▲19	0	▲56

## ❖ ❖ ❖ 特別調査 ❖ ❖ ❖

### ～2023年(令和5年)の経営見通し～

問1.2023年の日本の景気の見通しをどのように考えているか

(単位：先・%)

	全産業		製造業		卸売業		小売業		サービス業		建設業		不動産業		運輸業	
1.非常に良い	0	0.0%	0	0.0%	0	0.0%	0	0.0%	0	0.0%	0	0.0%	0	0.0%	0	0.0%
2.良い	4	1.5%	0	0.0%	0	0.0%	2	3.9%	0	0.0%	2	3.6%	0	0.0%	0	0.0%
3.やや良い	29	10.5%	8	11.1%	1	4.2%	7	13.7%	3	7.5%	4	7.3%	2	11.8%	4	25.0%
4.普通	50	18.2%	18	25.0%	3	12.5%	7	13.7%	6	15.0%	11	20.0%	2	11.8%	3	18.8%
5.やや悪い	118	42.9%	30	41.7%	12	50.0%	24	47.1%	14	35.0%	24	43.6%	8	47.1%	6	37.5%
6.悪い	56	20.4%	13	18.1%	5	20.8%	10	19.6%	13	32.5%	11	20.0%	3	17.6%	1	6.3%
7.非常に悪い	18	6.5%	3	4.2%	3	12.5%	1	2.0%	4	10.0%	3	5.5%	2	11.8%	2	12.5%
計	275		72		24		51		40		55		17		16	

2023年の日本の景気の見通しについては、「5.やや悪い」と回答する企業が全体の42.9%、次いで「6.悪い」が20.4%の回答と「7.非常に悪い」6.5%を含めると、7割の企業が国内景気の後退を予想している。米国の利上げやインフレの加速などを背景に欧米、中国など世界経済の景気後退が予想される中、日本の財輸出などの影響を懸念する事業者がみられる。

問2.2023年の自社の業況(景気)をどのように見通しているか

(単位：先・%)

	全産業		製造業		卸売業		小売業		サービス業		建設業		不動産業		運輸業	
1.非常に良い	0	0.0%	0	0.0%	0	0.0%	0	0.0%	0	0.0%	0	0.0%	0	0.0%	0	0.0%
2.良い	6	2.2%	0	0.0%	1	4.2%	3	5.9%	0	0.0%	2	3.6%	0	0.0%	0	0.0%
3.やや良い	39	14.2%	13	18.1%	2	8.3%	11	21.6%	6	15.0%	3	5.5%	2	11.8%	2	12.5%
4.普通	93	33.8%	25	34.7%	7	29.2%	12	23.5%	8	20.0%	24	43.6%	9	52.9%	8	50.0%
5.やや悪い	102	37.1%	27	37.5%	13	54.2%	17	33.3%	18	45.0%	19	34.5%	5	29.4%	3	18.8%
6.悪い	30	10.9%	5	6.9%	1	4.2%	7	13.7%	8	20.0%	6	10.9%	1	5.9%	2	12.5%
7.非常に悪い	5	1.8%	2	2.8%	0	0.0%	1	2.0%	0	0.0%	1	1.8%	0	0.0%	1	6.3%
計	275		72		24		51		40		55		17		16	

2023年の自社の業況見通しについては、「5.やや悪い」と回答する企業が全体の37.1%、次いで「4.普通」が33.8%の回答がみられた。業種別では、建設業、不動産業、運輸業で「4.普通」と回答する企業割合が一番多く、建築資材などの供給が回復したことが主な要因であることが伺える結果であった。

問3.2023年では2022年と比較し売上高がどのくらいの伸び率になると見通しているか

(単位：先・%)

	全産業		製造業		卸売業		小売業		サービス業		建設業		不動産業		運輸業	
1.30%以上の増加	3	1.1%	0	0.0%	0	0.0%	1	2.0%	1	2.5%	0	0.0%	1	6.3%	0	0.0%
2.20～29%の増加	7	2.6%	2	2.8%	1	4.3%	1	2.0%	0	0.0%	2	3.6%	0	0.0%	1	6.7%
3.10～19%の増加	22	8.1%	4	5.6%	1	4.3%	5	9.8%	3	7.5%	4	7.3%	4	25.0%	1	6.7%
4.10%未満の増加	55	20.2%	22	30.6%	3	13.0%	10	19.6%	8	20.0%	11	20.0%	1	6.3%	0	0.0%
5.変わらない	99	36.4%	26	36.1%	13	56.5%	14	27.5%	12	30.0%	16	29.1%	9	56.3%	9	60.0%
6.10%未満の減少	44	16.2%	8	11.1%	4	17.4%	12	23.5%	10	25.0%	7	12.7%	1	6.3%	2	13.3%
7.10～19%の減少	28	10.3%	7	9.7%	1	4.3%	4	7.8%	6	15.0%	8	14.5%	0	0.0%	2	13.3%
8.20～29%の減少	11	4.0%	1	1.4%	0	0.0%	4	7.8%	0	0.0%	6	10.9%	0	0.0%	0	0.0%
9.30%以上の減少	3	1.1%	2	2.8%	0	0.0%	0	0.0%	0	0.0%	1	1.8%	0	0.0%	0	0.0%
計	272		72		23		51		40		55		16		15	

2022年と比較した2023年の売上高の伸び率については、「5.変わらない」の回答が36.4%と一番多いが、「5.変わらない」以外の回答で増加と回答する企業(32.0%)と減少と回答する企業(31.6%)の割合はほぼ半数ずつであった。業種別では製造業と不動産業において増加と回答する企業割合が減少と回答する企業を上回っていた。



問4.自社の業況が上向き転換期をいつごろと見通しているか

(単位：先・%)

	全産業		製造業		卸売業		小売業		サービス業		建設業		不動産業		運輸業	
1.すでに上向いている	30	11.2%	7	9.7%	4	19.0%	5	9.8%	5	12.5%	7	13.2%	1	6.3%	1	6.3%
2.6か月以内	33	12.3%	12	16.7%	0	0.0%	9	17.6%	2	5.0%	4	7.5%	4	25.0%	2	12.5%
3.1年後	47	17.5%	16	22.2%	1	4.8%	9	17.6%	9	22.5%	6	11.3%	3	18.8%	3	18.8%
4.2年後	38	14.1%	10	13.9%	0	0.0%	8	15.7%	6	15.0%	8	15.1%	3	18.8%	3	18.8%
5.3年後	27	10.0%	5	6.9%	5	23.8%	4	7.8%	4	10.0%	4	7.5%	2	12.5%	3	18.8%
6.3年超	22	8.2%	5	6.9%	2	9.5%	4	7.8%	3	7.5%	6	11.3%	2	12.5%	0	0.0%
7.業況改善の見通しは立たない	72	26.8%	17	23.6%	9	42.9%	12	23.5%	11	27.5%	18	34.0%	1	6.3%	4	25.0%
合計	269		72		21		51		40		53		16		16	

自社の業況が上向き転換期については、「1.すでに上向いている」と回答する企業が11.2%、これから上向いていくと考えている企業(2~6)が62.1%となっている。一方で「7.業況改善の見通しは立たない」と回答する企業が26.8%と最も多い回答となっており、度重なるコロナウイルスの感染拡大や円安、インフレといった外部環境の様々な変化が、自社の見通しに大きく不安を与えていることが伺える結果であった。

問5.2023年の事業環境を展望し、自社にとっての経営リスクは何か(3つまで回答)

(単位：先・%)

	全産業		製造業		卸売業		小売業		サービス業		建設業		不動産業		運輸業																
1.原材料・仕入価格のさらなる高騰	237	86.2%	62	86.1%	22	91.7%	45	88.2%	30	75.0%	54	98.2%	11	64.7%	13	81.3%															
2.原油・天然ガス等のエネルギー価格高騰	122	44.4%	40	55.6%	11	45.8%	17	33.3%	14	35.0%	26	47.3%	4	23.5%	10	62.5%															
3.コロナなど感染症の感染再拡大	88	32.0%	21	29.2%	8	33.3%	27	52.9%	15	37.5%	7	12.7%	4	23.5%	6	37.5%															
4.ロシア・ウクライナを含む海外情勢の緊迫化	37	13.5%	19	26.4%	1	4.2%	5	9.8%	3	7.5%	5	9.1%	3	17.6%	1	6.3%															
5.台風・豪雨・地震・噴火などの自然災害	26	9.5%	4	5.6%	3	12.5%	5	9.8%	4	10.0%	4	7.3%	6	35.3%	0	0.0%															
6.取引先廃業等による売上激減	34	12.4%	6	8.3%	6	25.0%	9	17.6%	5	12.5%	6	10.9%	1	5.9%	1	6.3%															
7.経営者や従業員の健康問題	36	13.1%	8	11.1%	1	4.2%	9	17.6%	7	17.5%	7	12.7%	2	11.8%	2	12.5%															
8.コロナ融資の返済	29	10.5%	6	8.3%	3	12.5%	5	9.8%	6	15.0%	6	10.9%	1	5.9%	2	12.5%															
9.円安・インフレの加速	57	20.7%	15	20.8%	5	20.8%	12	23.5%	2	5.0%	12	21.8%	6	35.3%	5	31.3%															
10.その他	6	2.2%	3	4.2%	0	0.0%	0	0.0%	1	2.5%	2	3.6%	0	0.0%	0	0.0%															
合計	672		275先		184		72先		60		24先		134		51先		87		40先		129		55先		38		17先		40		16先

2023年の自社における経営リスクについては、「1.原材料・仕入価格のさらなる高騰」と回答する企業が86.2%と最も多く、次いで「2.原油・天然ガス等のエネルギー価格上昇」44.4%と、原価コストの増加を不安に感じる企業が多くみられた。また「10.その他」と回答した企業では「労働力としての人手不足」、「コロナ感染による従業員欠勤」、「原材料の納期遅延」といったリスクの懸念がみられた。

設備投資と借入の動向 (R04/12)

(資料 1)

(1)設備状況判断DI

	全産業	製造業	建設業	小売業	卸売業	サービス業	運輸業
前回調査	▲ 9	▲ 7	▲ 4	▲ 14	▲ 8	▲ 21	6
今回調査	▲ 13	▲ 14	▲ 7	▲ 18	▲ 13	▲ 20	6
(次回予想)	(▲ 10)	(▲ 9)	(▲ 7)	(▲ 16)	(▲ 8)	(▲ 18)	(13)

(2)設備投資実績(10~12月)

(単位:%)

	全産業		製造業		建設業		小売業		卸売業		サービス業		運輸業	
	今回	前回	今回	前回	今回	前回	今回	前回	今回	前回	今回	前回	今回	前回
事業用土地・建物	4.7	6.8	5.6	5.9	5.5	5.4	4.0	9.6	4.2	8.3	2.6	5.9	6.7	6.3
機械・設備の新・増設	10.6	4.4	16.9	7.4	12.7	5.4	—	—	8.3	4.2	10.3	5.9	13.3	0.0
機械・設備の更改	7.1	8.4	12.7	11.8	9.1	8.9	—	—	4.2	0.0	7.7	20.6	0.0	6.3
事務機器	8.3	6.0	2.8	1.5	5.5	8.9	16.0	3.8	12.5	12.5	7.7	8.8	13.3	6.3
車 輛	7.5	10.0	2.8	7.4	12.7	16.1	6.0	7.7	12.5	0.0	5.1	5.9	13.3	31.3
そ の 他	1.2	2.8	0.0	2.9	1.8	1.8	2.0	5.8	0.0	0.0	0.0	0.0	6.7	6.3
実施せず	71.7	71.2	69.0	70.6	72.7	66.1	76.0	80.8	62.5	79.2	76.9	67.6	66.7	56.3

(3)設備投資の予定(R5/1~3月)

	全産業		製造業		建設業		小売業		卸売業		サービス業		運輸業	
	今回	前回	今回	前回	今回	前回	今回	前回	今回	前回	今回	前回	今回	前回
事業用土地・建物	4.8	4.5	5.6	4.4	5.6	5.5	6.0	3.9	0.0	0.0	5.1	3.0	0.0	12.5
機械・設備の新・増設	7.1	5.3	8.5	8.8	11.1	5.5	—	—	4.3	4.2	10.3	6.1	6.7	6.3
機械・設備の更改	7.5	5.7	14.1	13.2	11.1	7.3	—	—	0.0	0.0	7.7	3.0	0.0	0.0
事務機器	4.4	3.6	1.4	4.4	3.7	1.8	10.0	2.0	0.0	4.2	2.6	3.0	13.3	12.5
車 輛	8.3	6.9	7.0	4.4	11.1	10.9	8.0	3.9	8.7	12.5	5.1	0.0	13.3	18.8
そ の 他	1.2	3.2	0.0	1.5	0.0	5.5	4.0	5.9	0.0	0.0	0.0	0.0	6.7	6.3
実施予定なし	75.0	77.7	73.2	70.6	70.4	76.4	78.0	88.2	87.0	79.2	74.4	84.8	73.3	62.5

(4)借入動向

	全産業		製造業		建設業		小売業		卸売業		サービス業		運輸業		不動産業	
	今回	前回	今回	前回	今回	前回	今回	前回	今回	前回	今回	前回	今回	前回	今回	前回
借入した	24.7	21.5	24.3	14.5	25.5	30.4	23.5	13.7	12.5	20.8	23.7	23.7	37.5	25.0	35.3	37.5
借入予定あり	15.8	17.3	15.5	16.4	17.0	21.4	14.0	11.8	4.3	12.5	5.6	5.6	25.0	25.0	47.1	50.0

業種	＜経営上の問題点＞			比率	業種	＜当面の重点経営課題＞			比率
	順位	(前回)	項目			順位	(前回)	項目	
製造業	1位	(1位)	材料価格の上昇	64.8%	1位	(2位)	経費を節減する	53.5%	
	2位	(2位)	売上の停滞・減少	35.2%	2位	(1位)	販路を広げる	49.3%	
	3位	(3位)	人手不足	31.0%	3位	(3位)	人材を確保する	38.0%	
卸売業	1位	(2位)	売上の停滞・減少	50.0%	1位	(2位)	経費を節減する	62.5%	
	2位	(3位)	同業者間の競争激化	33.3%	2位	(1位)	販路を広げる	50.0%	
	3位	(1位)	仕入先からの値上げ要請	29.2%	3位	-	人材を確保する	25.0%	
	3位	(3位)	利幅の縮小	29.2%					
小売業	1位	(1位)	売上の停滞・減少	51.0%	1位	(1位)	経費を節減する	62.7%	
	2位	(3位)	合理化の不足	33.3%	2位	(2位)	品揃えを改善する	39.2%	
	3位	-	人手不足	31.4%	3位	(3位)	人材を確保する	31.4%	
サービス業	1位	(2位)	材料価格の上昇	50.0%	1位	(1位)	経費を節減する	67.5%	
	2位	(1位)	売上の停滞・減少	45.0%	2位	(2位)	販路を広げる	30.0%	
	3位	(3位)	人手不足	27.5%	3位	(3位)	人材を確保する	25.0%	
建設業	1位	(1位)	材料価格の上昇	69.1%	1位	(2位)	経費を節減する	54.5%	
	2位	(2位)	人手不足	52.7%	2位	(1位)	人材を確保する	50.9%	
	3位	(3位)	売上の停滞・減少	32.7%	3位	(3位)	技術力を高める	45.5%	
不動産業	1位	(1位)	商品物件の不足	70.6%	1位	(1位)	情報力を強化する	70.6%	
	2位	(2位)	売上の停滞・減少	41.2%	2位	(2位)	広告宣伝を強化する	41.2%	
	3位	(3位)	同業者間の競争激化	29.4%	3位	(3位)	販路を広げる	35.3%	
運輸業	1位	(1位)	材料価格の上昇	81.3%	1位	(1位)	経費を節減する	87.5%	
	2位	(2位)	売上の停滞・減少	50.0%	2位	(2位)	販路を広げる	50.0%	
	3位	(3位)	利幅の縮小	37.5%	3位	(3位)	人材を確保する	31.3%	
					3位	-	労働条件を改善する	31.3%	

# 業種別主要DIの推移

(資料 3)

(単位:%)

製造業		R2年 9月	R2年 12月	R3年 3月	R3年 6月	R3年 9月	R3年 12月	R4年 3月	R4年 6月	R4年 9月	R4年 12月	予想 R5年3月
業況判断	良い	7.0	9.9	5.6	17.1	19.7	27.8	18.6	23.2	20.6	22.2	9.7
	悪い	-80.3	-71.8	-69.4	-61.4	-57.7	-38.9	-55.7	-39.1	-29.4	-31.9	-40.3
	DI	▲73	▲62	▲64	▲44	▲38	▲11	▲37	▲16	▲9	▲10	▲31
売上高判断	増加	14.1	25.4	19.4	34.3	26.8	49.3	21.4	40.6	24.6	33.3	9.7
	減少	-66.2	-53.5	-58.3	-48.6	-39.4	-28.2	-51.4	-30.4	-36.2	-26.4	-37.5
	DI	▲52	▲28	▲39	▲14	▲13	21	▲30	10	▲12	7	▲28
収益判断	増加	11.3	16.9	16.7	22.9	23.9	32.4	15.7	23.2	15.9	16.7	5.6
	減少	-69.0	-59.2	-58.3	-51.4	-40.8	-36.6	-50.0	-36.2	-39.1	-41.7	-38.9
	DI	▲58	▲42	▲42	▲29	▲17	▲4	▲34	▲13	▲23	▲25	▲33
原材料価格判断	上昇	16.9	20.0	28.2	47.8	64.3	74.6	81.4	87.0	80.9	77.5	63.4
	下降	-1.4	-2.9	-2.8	-1.4	-2.9	-1.4	-1.4	-1.4	-1.5	0.0	0.0
	DI	15	17	25	46	61	73	80	86	79	77	63
在庫判断	過剰	18.3	15.7	16.9	17.4	15.7	23.9	21.4	14.5	13.2	12.7	9.9
	不足	-2.8	0.0	-2.8	-7.2	-4.3	-4.2	-5.7	-7.2	-7.4	-8.5	-9.9
	DI	15	16	14	10	11	20	16	7	6	4	0
資金繰り判断	楽	4.2	5.6	4.2	7.1	12.7	11.3	8.6	13.0	7.2	6.9	4.2
	苦しい	-40.8	-42.3	-27.8	-25.7	-25.4	-23.9	-28.6	-23.2	-24.6	-27.8	-30.6
	DI	▲37	▲37	▲24	▲19	▲13	▲13	▲20	▲10	▲17	▲21	▲26
人手判断	過剰	35.7	25.4	19.4	17.1	14.3	14.1	14.3	13.0	8.7	7.0	8.5
	不足	-10.0	-22.5	-16.7	-22.9	-31.4	-36.6	-25.7	-30.4	-36.2	-45.1	-43.7
	DI	26	3	3	6	17	23	11	17	28	38	35
設備状況判断	過剰	21.1	15.5	13.9	11.4	7.1	11.1	15.7	8.7	8.7	5.6	10.1
	不足	-7.0	-15.5	-12.5	-14.3	-20.0	-22.2	-20.0	-18.8	-15.9	-19.4	-18.8
	DI	14	0	1	3	13	11	4	10	7	14	9
前年比売上高	増加	8.5	9.9	16.9	42.9	23.9	42.9	38.6	44.9	43.5	41.7	
	減少	-77.5	-74.6	-69.0	-41.4	-35.2	-25.7	-41.4	-29.0	-24.6	-25.0	
	DI	▲69	▲65	▲52	1	▲11	17	▲3	16	19	17	
前年比収益	増加	7.0	5.6	11.3	31.4	21.1	28.6	24.3	33.3	31.9	26.4	
	減少	-77.5	-77.5	-64.8	-50.0	-39.4	-37.1	-47.1	-36.2	-31.9	-34.7	
	DI	▲70	▲72	▲54	▲19	▲18	▲9	▲23	▲3	0	▲8	

卸売業		R2年 9月	R2年 12月	R3年 3月	R3年 6月	R3年 9月	R3年 12月	R4年 3月	R4年 6月	R4年 9月	R4年 12月	予想 R5年3月
業況判断	良い	8.3	12.5	12.5	16.7	8.3	8.3	8.3	4.2	16.7	8.3	4.2
	悪い	-66.7	-45.8	-50.0	-50.0	-54.2	-33.3	-66.7	-45.8	-33.3	-29.2	-41.7
	DI	▲58	▲33	▲38	▲33	▲46	▲25	▲58	▲42	▲17	▲21	▲38
売上高判断	増加	33.3	20.8	8.3	37.5	12.5	29.2	16.7	25.0	16.7	29.2	16.7
	減少	-45.8	-33.3	-54.2	-29.2	-41.7	-20.8	-54.2	-29.2	-25.0	-20.8	-33.3
	DI	▲13	▲13	▲46	8	▲29	8	▲38	▲4	▲8	8	▲17
収益判断	増加	16.7	16.7	8.3	29.2	8.3	16.7	12.5	16.7	4.2	12.5	12.5
	減少	-50.0	-33.3	-45.8	-29.2	-45.8	-37.5	-54.2	-45.8	-41.7	-41.7	-33.3
	DI	▲33	▲17	▲38	0	▲38	▲21	▲42	▲29	▲38	▲29	▲21
仕入価格判断	上昇	29.2	8.3	20.8	37.5	41.7	54.2	73.9	75.0	75.0	75.0	50.0
	下降	-8.3	-16.7	-8.3	-4.2	-8.3	-12.5	0.0	0.0	0.0	-4.2	0.0
	DI	21	▲8	13	33	33	42	74	75	75	71	50
在庫判断	過剰	20.8	12.5	16.7	25.0	20.8	16.7	26.1	12.5	8.3	16.7	4.2
	不足	-8.3	-4.2	-8.3	-4.2	-12.5	-12.5	-8.7	-4.2	-12.5	-4.2	-12.5
	DI	13	8	8	21	8	4	17	8	▲4	13	▲8
資金繰り判断	楽	12.5	8.3	16.7	16.7	8.3	8.3	4.3	8.3	12.5	8.3	4.2
	苦しい	-25.0	-20.8	-25.0	-20.8	-16.7	-20.8	-30.4	-29.2	-20.8	-16.7	-20.8
	DI	▲13	▲13	▲8	▲4	▲8	▲13	▲26	▲21	▲8	▲8	▲17
人手判断	過剰	8.3	0.0	8.3	0.0	4.2	4.2	16.7	4.2	0.0	0.0	4.2
	不足	-20.8	-12.5	-20.8	-16.7	-20.8	-29.2	-12.5	-8.3	-16.7	-12.5	-16.7
	DI	▲13	▲13	▲13	▲17	▲17	▲25	4	▲4	▲17	▲13	▲13
設備状況判断	過剰	0.0	0.0	0.0	0.0	0.0	4.2	4.2	0.0	0.0	0.0	4.2
	不足	-12.5	-4.2	-8.3	-12.5	-4.2	-8.3	-16.7	-8.3	-8.3	-12.5	-12.5
	DI	▲13	▲4	▲8	▲13	▲4	▲4	▲13	▲8	▲8	▲13	▲8
前年比売上高	増加	12.5	8.7	13.0	37.5	33.3	33.3	29.2	29.2	29.2	37.5	
	減少	-70.8	-60.9	-60.9	-33.3	-25.0	-37.5	-33.3	-29.2	-29.2	-16.7	
	DI	▲58	▲52	▲48	4	8	▲4	▲4	0	0	21	
前年比収益	増加	8.3	21.7	17.4	37.5	33.3	25.0	25.0	20.8	20.8	29.2	
	減少	-66.7	-56.5	-43.5	-29.2	-29.2	-50.0	-37.5	-45.8	-50.0	-37.5	
	DI	▲58	▲35	▲26	8	4	▲25	▲13	▲25	▲29	▲8	

# 業種別主要DIの推移

(資料 3)

小売業		R2年 9月	R2年 12月	R3年 3月	R3年 6月	R3年 9月	R3年 12月	R4年 3月	R4年 6月	R4年 9月	R4年 12月	予想 R5年3月
業況判断	良い	6.1	5.9	14.0	11.8	5.8	20.0	8.3	16.7	15.4	17.6	11.8
	悪い	-59.2	-64.7	-54.0	-62.7	-69.2	-40.0	-60.4	-41.7	-42.3	-41.2	-33.3
	DI	▲ 53	▲ 59	▲ 40	▲ 51	▲ 63	▲ 20	▲ 52	▲ 25	▲ 27	▲ 24	▲ 22
売上高判断	増加	14.3	33.3	18.0	19.6	7.7	34.0	16.7	28.6	30.8	41.2	15.7
	減少	-61.2	-47.1	-52.0	-58.8	-65.4	-38.0	-58.3	-44.9	-34.6	-27.5	-33.3
	DI	▲ 47	▲ 14	▲ 34	▲ 39	▲ 58	▲ 4	▲ 42	▲ 16	▲ 4	14	▲ 18
収益判断	増加	12.2	31.4	20.0	17.6	5.8	30.6	8.3	14.3	21.2	29.4	13.7
	減少	-57.1	-47.1	-46.0	-54.9	-40.4	-38.8	-60.4	-51.0	-42.3	-31.4	-33.3
	DI	▲ 45	▲ 16	▲ 26	▲ 37	▲ 35	▲ 8	▲ 52	▲ 37	▲ 21	▲ 2	▲ 20
仕入価格判断	上昇	16.3	19.6	30.0	27.5	32.7	50.0	66.7	83.7	71.2	86.3	56.9
	下降	-10.2	-11.8	-4.0	-7.8	-9.6	0.0	0.0	0.0	-1.9	0.0	0.0
	DI	6	8	26	20	23	50	67	84	69	86	57
在庫判断	過剰	4.1	7.8	8.0	7.8	7.7	10.0	4.2	8.2	19.2	9.8	9.8
	不足	-14.3	-17.6	-18.0	-13.7	-15.4	-14.0	-18.8	-16.3	-11.5	-11.8	-9.8
	DI	▲ 10	▲ 10	▲ 10	▲ 6	▲ 8	▲ 4	▲ 15	▲ 8	8	▲ 2	0
資金繰り判断	楽	8.2	7.8	10.0	11.8	5.8	10.2	6.3	4.1	7.7	9.8	3.9
	苦しい	-22.4	-33.3	-26.0	-19.6	-25.0	-20.4	-31.3	-16.3	-19.2	-27.5	-29.4
	DI	▲ 14	▲ 25	▲ 16	▲ 8	▲ 19	▲ 10	▲ 25	▲ 12	▲ 12	▲ 18	▲ 25
人手判断	過剰	6.3	0.0	2.0	0.0	5.8	4.0	6.3	8.2	1.9	0.0	0.0
	不足	-22.9	-32.0	-36.0	-29.4	-25.0	-26.0	-33.3	-28.6	-30.8	-41.2	-45.1
	DI	▲ 17	▲ 32	▲ 34	▲ 29	▲ 19	▲ 22	▲ 27	▲ 20	▲ 29	▲ 41	▲ 45
設備状況判断	過剰	2.0	4.0	0.0	0.0	1.9	4.0	2.1	4.1	0.0	2.0	3.9
	不足	-20.4	-20.0	-26.5	-17.6	-19.2	-20.0	-22.9	-18.4	-13.7	-19.6	-19.6
	DI	▲ 18	▲ 16	▲ 27	▲ 18	▲ 17	▲ 16	▲ 21	▲ 14	▲ 14	▲ 18	▲ 16
前年比売上高	増加	8.2	15.7	18.0	21.6	17.6	28.0	18.8	20.4	38.5	37.3	
	減少	-55.1	-60.8	-54.0	-52.9	-62.7	-46.0	-54.2	-36.7	-25.0	-37.3	
	DI	▲ 47	▲ 45	▲ 36	▲ 31	▲ 45	▲ 18	▲ 35	▲ 16	13	0	
前年比収益	増加	10.2	13.7	14.0	15.7	17.3	26.0	8.3	16.3	26.9	31.4	
	減少	-71.4	-52.9	-50.0	-49.0	-61.5	-44.0	-58.3	-51.0	-30.8	-47.1	
	DI	▲ 61	▲ 39	▲ 36	▲ 33	▲ 44	▲ 18	▲ 50	▲ 35	▲ 4	▲ 16	

サービス業		R2年 9月	R2年 12月	R3年 3月	R3年 6月	R3年 9月	R3年 12月	R4年 3月	R4年 6月	R4年 9月	R4年 12月	予想 R5年3月
業況判断	良い	2.5	7.5	2.5	5.4	2.6	20.0	7.7	13.2	10.8	25.0	10.0
	悪い	-82.5	-65.0	-70.0	-62.2	-63.2	-45.0	-56.4	-44.7	-43.2	-37.5	-50.0
	DI	▲ 80	▲ 58	▲ 68	▲ 57	▲ 61	▲ 25	▲ 49	▲ 32	▲ 32	▲ 13	▲ 40
売上高判断	増加	17.5	25.0	7.5	8.1	13.2	25.0	15.4	34.2	18.4	25.0	17.5
	減少	-62.5	-47.5	-67.5	-59.5	-50.0	-42.5	-59.0	-39.5	-42.1	-37.5	-50.0
	DI	▲ 45	▲ 23	▲ 60	▲ 51	▲ 37	▲ 18	▲ 44	▲ 5	▲ 24	▲ 13	▲ 33
収益判断	増加	15.0	20.0	7.5	8.1	13.2	27.5	10.3	26.3	10.5	27.5	12.5
	減少	-60.0	-50.0	-62.5	-54.1	-50.0	-35.0	-53.8	-34.2	-39.5	-42.5	-47.5
	DI	▲ 45	▲ 30	▲ 55	▲ 48	▲ 37	▲ 8	▲ 44	▲ 8	▲ 29	▲ 15	▲ 35
材料価格判断	上昇	22.5	20.0	15.0	27.0	23.7	50.0	52.6	60.5	57.9	77.5	65.0
	下降	-5.0	-2.5	-10.0	0.0	0.0	0.0	-28.9	-2.6	0.0	0.0	0.0
	DI	18	18	5	27	24	50	24	58	58	78	65
在庫判断	過剰											
	不足											
	DI											
資金繰り判断	楽	7.5	12.5	2.5	5.4	2.6	2.5	0.0	7.9	7.9	5.0	5.0
	苦しい	-40.0	-22.5	-42.5	-37.8	-13.2	-25.0	-31.6	-23.7	-28.9	-30.0	-35.0
	DI	▲ 33	▲ 10	▲ 40	▲ 32	▲ 11	▲ 23	▲ 32	▲ 16	▲ 21	▲ 25	▲ 30
人手判断	過剰	20.0	12.5	20.0	18.9	15.8	12.5	17.9	10.8	13.9	12.5	12.5
	不足	-15.0	-17.5	-20.0	-10.8	-15.8	-20.0	-7.7	-21.6	-25.0	-32.5	-37.5
	DI	5	▲ 5	0	8	0	▲ 8	10	▲ 11	▲ 11	▲ 20	▲ 25
設備状況判断	過剰	7.5	2.6	12.5	10.8	5.3	0.0	5.0	2.7	2.6	2.5	2.6
	不足	-12.5	-12.8	-7.5	-16.2	-23.7	-15.4	-17.5	-16.2	-23.7	-22.5	-21.1
	DI	▲ 5	▲ 10	5	▲ 5	▲ 18	▲ 15	▲ 13	▲ 14	▲ 21	▲ 20	▲ 18
前年比売上高	増加	0.0	7.5	5.0	16.2	15.8	32.5	15.8	32.4	32.4	32.5	
	減少	-87.5	-75.0	-75.0	-51.4	-50.0	-32.5	-50.0	-35.1	-37.8	-47.5	
	DI	▲ 88	▲ 68	▲ 70	▲ 35	▲ 34	0	▲ 34	▲ 3	▲ 5	▲ 15	
前年比収益	増加	2.5	10.0	5.0	16.2	13.2	32.5	10.5	23.7	18.9	25.0	
	減少	-87.5	-75.0	-77.5	-51.4	-50.0	-32.5	-47.4	-36.8	-37.8	-52.5	
	DI	▲ 85	▲ 65	▲ 73	▲ 35	▲ 37	0	▲ 37	▲ 13	▲ 19	▲ 28	

# 業種別主要DIの推移

(資料 3)

建設業		R2年 9月	R2年 12月	R3年 3月	R3年 6月	R3年 9月	R3年 12月	R4年 3月	R4年 6月	R4年 9月	R4年 12月	予想 R5年3月
業況判断	良い	16.1	25.9	30.9	27.8	30.2	29.1	23.6	23.6	17.9	29.6	22.2
	悪い	-30.4	-24.1	-25.5	-22.2	-34.0	-32.7	-36.4	-34.5	-26.8	-22.2	-25.9
	DI	▲14	2	5	6	▲4	▲4	▲13	▲11	▲9	7	▲4
売上高判断	増加	32.1	40.7	41.8	27.8	34.0	21.8	30.9	29.1	25.0	30.9	21.8
	減少	-30.4	-29.6	-32.7	-46.3	-32.1	-38.2	-38.2	-41.8	-30.4	-29.1	-29.1
	DI	2	11	9	▲19	2	▲16	▲7	▲13	▲5	2	▲7
収益判断	増加	21.8	20.4	29.1	20.4	17.0	20.0	23.6	20.0	16.1	23.6	12.7
	減少	-27.3	-25.9	-29.1	-35.2	-35.8	-38.2	-41.8	-40.0	-37.5	-30.9	-36.4
	DI	▲5	▲6	0	▲15	▲19	▲18	▲18	▲20	▲21	▲7	▲24
材料価格判断	上昇	28.6	22.2	32.7	48.1	64.2	70.9	74.5	94.5	85.7	89.1	78.2
	下降	-1.8	-1.9	0.0	0.0	0.0	0.0	-3.6	0.0	0.0	-1.8	0.0
	DI	27	20	33	48	64	71	71	95	86	87	78
在庫判断	過剰	8.9	5.6	5.6	3.8	0.0	7.3	1.9	5.6	5.5	1.9	1.9
	不足	-8.9	-3.7	-5.6	-11.3	-3.8	-5.5	-7.4	-7.4	-1.8	-5.6	-5.6
	DI	0	2	0	▲8	▲4	2	▲6	▲2	4	▲4	▲4
資金繰り判断	楽	14.3	13.0	7.3	11.1	11.3	7.3	12.7	12.7	8.9	12.7	9.1
	苦しい	-10.7	-5.6	-9.1	-9.3	-9.4	-10.9	-14.5	-20.0	-12.5	-10.9	-10.9
	DI	4	7	▲2	2	2	▲4	▲2	▲7	▲4	2	▲2
人手判断	過剰	1.8	5.6	1.8	3.7	1.9	1.8	7.3	5.6	0.0	1.8	1.8
	不足	-41.1	-46.3	-41.8	-48.1	-50.9	-50.9	-45.5	-44.4	-48.2	-60.0	-60.0
	DI	▲39	▲41	▲40	▲44	▲49	▲49	▲38	▲39	▲48	▲58	▲58
設備状況判断	過剰	1.8	7.4	3.8	1.9	0.0	1.8	5.6	1.8	0.0	0.0	0.0
	不足	-7.1	-5.6	-9.4	-5.6	-7.8	-10.9	-7.4	-7.3	-3.6	-7.3	-7.3
	DI	▲5	2	▲6	▲4	▲8	▲9	▲2	▲5	▲4	▲7	▲7
前年比売上高	増加	19.6	31.5	32.7	25.9	26.4	23.6	21.8	25.5	23.2	29.1	
	減少	-50.0	-42.6	-43.6	-38.9	-41.5	-50.9	-49.1	-45.5	-48.2	-43.6	
	DI	▲30	▲11	▲11	▲13	▲15	▲27	▲27	▲20	▲25	▲15	
前年比収益	増加	19.6	25.9	27.3	22.2	18.9	20.0	21.8	20.0	14.3	18.2	
	減少	-42.9	-33.3	-38.2	-33.3	-43.4	-50.9	-50.9	-45.5	-42.9	-50.9	
	DI	▲23	▲7	▲11	▲11	▲25	▲31	▲29	▲25	▲29	▲33	

不動産業		R2年 9月	R2年 12月	R3年 3月	R3年 6月	R3年 9月	R3年 12月	R4年 3月	R4年 6月	R4年 9月	R4年 12月	予想 R5年3月
業況判断	良い	12.5	12.5	6.3	7.7	0.0	20.0	12.5	6.3	0.0	11.8	5.9
	悪い	-50.0	-37.5	-50.0	-23.1	-14.3	-20.0	-31.3	-25.0	-18.8	-5.9	-5.9
	DI	▲38	▲25	▲44	▲15	▲14	0	▲19	▲19	▲19	6	0
売上高判断	増加	12.5	31.3	0.0	15.4	21.4	33.3	6.3	12.5	0.0	23.5	17.6
	減少	-56.3	-56.3	-50.0	-30.8	-35.7	-13.3	-18.8	-37.5	-31.3	-11.8	-11.8
	DI	▲44	▲25	▲50	▲15	▲14	20	▲13	▲25	▲31	12	6
収益判断	増加	18.8	25.0	0.0	15.4	21.4	33.3	12.5	6.3	6.3	17.6	11.8
	減少	-56.3	-62.5	-43.8	-30.8	-21.4	-13.3	-18.8	-31.3	-31.3	-11.8	-5.9
	DI	▲38	▲38	▲44	▲15	0	20	▲6	▲25	▲25	6	6
仕入価格判断	上昇	0.0	6.3	0.0	15.4	14.3	26.7	31.3	31.3	37.5	23.5	17.6
	下降	-6.3	-25.0	-12.5	0.0	0.0	0.0	0.0	0.0	-6.3	0.0	0.0
	DI	▲6	▲19	▲13	15	14	27	31	31	31	24	18
在庫判断	過剰	6.3	12.5	0.0	0.0	7.1	0.0	0.0	0.0	0.0	0.0	0.0
	不足	-43.8	-43.8	-60.0	-53.8	-57.1	-66.7	-43.8	-43.8	-37.5	-35.3	-41.2
	DI	▲38	▲31	▲60	▲54	▲50	▲67	▲44	▲44	▲38	▲35	▲41
資金繰り判断	楽	12.5	0.0	6.3	7.7	7.1	26.7	12.5	6.3	6.3	11.8	11.8
	苦しい	-18.8	-25.0	-18.8	-15.4	-28.6	-6.7	-6.3	-12.5	-12.5	-5.9	-5.9
	DI	▲6	▲25	▲13	▲8	▲21	20	6	▲6	▲6	6	6
人手判断	過剰	0.0	0.0	0.0	0.0	0.0	0.0	0.0	0.0	0.0	0.0	0.0
	不足	-6.3	-6.3	-6.3	-7.7	-21.4	-13.3	-18.8	-25.0	-12.5	-23.5	-29.4
	DI	▲6	▲6	▲6	▲8	▲21	▲13	▲19	▲25	▲13	▲24	▲29
設備状況判断	過剰											
	不足											
	DI											
前年比売上高	増加	31.3	43.8	6.3	15.4	35.7	20.0	6.3	25.0	12.5	23.5	
	減少	-56.3	-37.5	-50.0	-61.5	-28.6	-33.3	-25.0	-18.8	-37.5	-5.9	
	DI	▲25	6	▲44	▲46	7	▲13	▲19	6	▲25	18	
前年比収益	増加	31.3	31.3	6.3	15.4	28.6	20.0	12.5	25.0	12.5	17.6	
	減少	-50.0	-37.5	-50.0	-53.8	-28.6	-33.3	-31.3	-18.8	-25.0	-5.9	
	DI	▲19	▲6	▲44	▲38	0	▲13	▲19	6	▲13	12	

# 業種別主要DIの推移

(資料 3)

運輸業		R2年 9月	R2年 12月	R3年 3月	R3年 6月	R3年 9月	R3年 12月	R4年 3月	R4年 6月	R4年 9月	R4年 12月	予想 R5年3月
業況判断	良い	7.1	0.0	0.0	6.7	6.7	6.7	0.0	0.0	6.3	6.3	6.3
	悪い	-85.7	-53.3	-73.3	-46.7	-60.0	-40.0	-60.0	-60.0	-50.0	-50.0	-68.8
	DI	▲79	▲53	▲73	▲40	▲53	▲33	▲60	▲60	▲44	▲44	▲63
売上高判断	増加	35.7	26.7	0.0	13.3	13.3	40.0	6.7	26.7	18.8	31.3	0.0
	減少	-50.0	-40.0	-60.0	-20.0	-40.0	-13.3	-53.3	-40.0	-25.0	-31.3	-62.5
	DI	▲14	▲13	▲60	▲7	▲27	27	▲47	▲13	▲6	0	▲63
収益判断	増加	14.3	26.7	0.0	6.7	6.7	26.7	0.0	20.0	18.8	25.0	0.0
	減少	-42.9	-40.0	-60.0	-33.3	-46.7	-26.7	-60.0	-53.3	-37.5	-25.0	-56.3
	DI	▲29	▲13	▲60	▲27	▲40	0	▲60	▲33	▲19	0	▲56
材料価格判断	上昇	21.4	13.3	46.7	40.0	33.3	73.3	80.0	93.3	68.8	75.0	56.3
	下降	-14.3	-6.7	-13.3	0.0	-6.7	-6.7	-13.3	-6.7	-12.5	-6.3	-6.3
	DI	7	7	33	40	27	67	67	87	56	69	50
在庫判断	過剰											
	不足											
資金繰り判断	楽	7.1	6.7	0.0	0.0	0.0	0.0	0.0	0.0	0.0	0.0	0.0
	苦しい	-28.6	-33.3	-53.3	-46.7	-40.0	-40.0	-60.0	-46.7	-37.5	-37.5	-37.5
	DI	▲21	▲27	▲53	▲47	▲40	▲40	▲60	▲47	▲38	▲38	▲38
人手判断	過剰	21.4	13.3	13.3	20.0	20.0	6.7	13.3	6.7	12.5	6.3	6.3
	不足	-21.4	-33.3	-33.3	-40.0	-40.0	-33.3	-40.0	-53.3	-31.3	-37.5	-31.3
	DI	0	▲20	▲20	▲20	▲20	▲27	▲27	▲47	▲19	▲31	▲25
設備状況判断	過剰	14.3	20.0	20.0	20.0	26.7	6.7	20.0	13.3	25.0	12.5	18.8
	不足	-21.4	-20.0	-20.0	-13.3	-13.3	-26.7	-20.0	-20.0	-18.8	-6.3	-6.3
	DI	▲7	0	0	7	13	▲20	0	▲7	6	6	13
前年比売上高	増加	14.3	6.7	6.7	40.0	40.0	40.0	13.3	21.4	12.5	20.0	
	減少	-64.3	-86.7	-80.0	-40.0	-46.7	-33.3	-33.3	-50.0	-43.8	-26.7	
	DI	▲50	▲80	▲73	0	▲7	7	▲20	▲29	▲31	▲7	
前年比収益	増加	14.3	13.3	0.0	35.7	33.3	20.0	6.7	13.3	6.3	6.7	
	減少	-57.1	-66.7	-60.0	-57.1	-66.7	-60.0	-80.0	-73.3	-68.8	-46.7	
	DI	▲43	▲53	▲60	▲21	▲33	▲40	▲73	▲60	▲63	▲40	

全産業		R2年 9月	R2年 12月	R3年 3月	R3年 6月	R3年 9月	R3年 12月	R4年 3月	R4年 6月	R4年 9月	R4年 12月	予想 R5年3月
業況判断	良い	8.5	11.8	12.1	15.5	13.9	22.1	13.9	16.6	15.2	20.4	11.7
	悪い	-63.7	-54.6	-55.1	-50.0	-53.6	-37.3	-52.4	-40.4	-34.2	-31.8	-37.2
	DI	▲55	▲43	▲43	▲34	▲40	▲15	▲39	▲24	▲19	▲11	▲26
売上高判断	増加	21.1	29.9	18.8	24.6	20.2	34.1	19.5	31.2	22.5	32.0	14.9
	減少	-54.1	-44.3	-52.6	-47.3	-44.6	-31.9	-49.4	-37.6	-33.6	-27.6	-36.4
	DI	▲33	▲14	▲34	▲23	▲24	2	▲30	▲6	▲11	4	▲21
収益判断	増加	15.2	21.8	15.8	18.6	15.0	27.1	13.9	19.5	14.8	22.2	10.2
	減少	-53.2	-45.8	-48.9	-45.1	-40.8	-35.3	-49.8	-41.0	-39.1	-34.9	-37.1
	DI	▲38	▲24	▲33	▲27	▲26	▲8	▲36	▲21	▲24	▲13	▲27
仕入・原材料価格判断	上昇	20.4	18.1	26.2	38.0	45.9	61.1	69.4	80.1	73.0	77.7	60.9
	下降	-5.2	-7.0	-5.2	-2.3	-3.8	-1.9	-6.0	-1.1	-1.9	-1.1	-0.4
	DI	15	11	21	36	42	59	63	79	71	77	61
在庫判断	過剰	12.0	10.7	10.7	11.4	9.9	14.0	11.4	9.4	11.2	8.8	6.5
	不足	-10.6	-8.8	-11.7	-12.4	-11.3	-12.1	-12.3	-11.8	-9.8	-10.1	-11.5
	DI	1	2	▲1	▲1	▲1	2	▲1	▲2	1	▲1	▲5
資金繰り判断	楽	8.9	8.5	6.6	9.1	8.2	8.9	7.2	9.0	7.7	8.4	5.5
	苦しい	-27.8	-26.9	-26.5	-23.1	-20.6	-20.4	-27.2	-22.6	-21.4	-22.9	-25.1
	DI	▲19	▲18	▲20	▲14	▲12	▲12	▲20	▲14	▲14	▲15	▲20
人手判断	過剰	15.7	10.4	10.3	9.1	9.0	7.4	11.2	8.3	5.2	4.4	5.1
	不足	-20.9	-27.0	-26.5	-27.3	-30.8	-33.0	-27.7	-30.7	-32.7	-40.9	-42.3
	DI	▲5	▲17	▲16	▲18	▲22	▲26	▲16	▲22	▲28	▲36	▲37
設備状況判断	過剰	8.7	8.3	7.9	6.4	4.8	5.1	8.4	4.8	4.3	3.1	5.5
	不足	-11.8	-13.0	-13.8	-13.1	-16.0	-17.3	-17.1	-14.9	-13.4	-15.9	-15.4
	DI	▲3	▲5	▲6	▲7	▲11	▲12	▲9	▲10	▲9	▲13	▲10
前年比売上高	増加	11.5	16.7	17.0	29.5	24.4	32.3	24.1	30.7	31.9	34.3	
	減少	-66.7	-63.0	-60.7	-44.7	-43.2	-37.5	-44.4	-35.2	-33.7	-32.5	
	DI	▲55	▲46	▲44	▲15	▲19	▲5	▲20	▲5	▲2	2	
前年比収益	増加	11.5	15.2	13.7	24.3	21.0	25.7	17.3	23.3	21.9	24.1	
	減少	-67.0	-58.9	-55.6	-45.2	-46.1	-42.8	-50.0	-42.9	-38.1	-42.0	
	DI	▲56	▲44	▲42	▲21	▲25	▲17	▲33	▲20	▲16	▲18	

(資料3)

## R04年12月期 景気動向調査 原材料・仕入価格実績と販売・請負価格実績

		製造業	(うち食品製造業)	卸売業	小売業	サービス業	建設業	不動産業	運輸業	全産業	非製造業
原材料・仕入 価格実績	上昇	77.5	81.3	75.0	86.3	77.5	89.1	23.5	75.0	77.7	77.8
	下降	0.0	0.0	4.2	0.0	0.0	1.8	0.0	6.3	1.1	1.5
DI		77	81	71	86	78	87	24	69	77	76

		製造業	(うち食品製造業)	卸売業	小売業	サービス業	建設業	不動産業	運輸業	全産業	非製造業
販売・請負 価格実績	上昇	32.4	43.8	58.3	68.6	37.5	32.7	11.8	12.5	39.8	42.4
	下降	7.0	6.3	4.2	2.0	2.5	16.4	5.9	12.5	7.3	7.4
DI		25	38	54	67	35	16	6	0	32	35



(資料 4)

## 特別調査「2023年（令和5年）の経営見通し」

問1.2023年の日本の景気の見通しをどのように考えているか

(単位：先・%)

	全産業		製造業		卸売業		小売業		サービス業		建設業		不動産業		運輸業	
1.非常に良い	0	0.0%	0	0.0%	0	0.0%	0	0.0%	0	0.0%	0	0.0%	0	0.0%	0	0.0%
2.良い	4	1.5%	0	0.0%	0	0.0%	2	3.9%	0	0.0%	2	3.6%	0	0.0%	0	0.0%
3.やや良い	29	10.5%	8	11.1%	1	4.2%	7	13.7%	3	7.5%	4	7.3%	2	11.8%	4	25.0%
4.普通	50	18.2%	18	25.0%	3	12.5%	7	13.7%	6	15.0%	11	20.0%	2	11.8%	3	18.8%
5.やや悪い	118	42.9%	30	41.7%	12	50.0%	24	47.1%	14	35.0%	24	43.6%	8	47.1%	6	37.5%
6.悪い	56	20.4%	13	18.1%	5	20.8%	10	19.6%	13	32.5%	11	20.0%	3	17.6%	1	6.3%
7.非常に悪い	18	6.5%	3	4.2%	3	12.5%	1	2.0%	4	10.0%	3	5.5%	2	11.8%	2	12.5%
計	275		72		24		51		40		55		17		16	

問2.2023年の自社の業況（景気）をどのように見通しているか

(単位：先・%)

	全産業		製造業		卸売業		小売業		サービス業		建設業		不動産業		運輸業	
1.非常に良い	0	0.0%	0	0.0%	0	0.0%	0	0.0%	0	0.0%	0	0.0%	0	0.0%	0	0.0%
2.良い	6	2.2%	0	0.0%	1	4.2%	3	5.9%	0	0.0%	2	3.6%	0	0.0%	0	0.0%
3.やや良い	39	14.2%	13	18.1%	2	8.3%	11	21.6%	6	15.0%	3	5.5%	2	11.8%	2	12.5%
4.普通	93	33.8%	25	34.7%	7	29.2%	12	23.5%	8	20.0%	24	43.6%	9	52.9%	8	50.0%
5.やや悪い	102	37.1%	27	37.5%	13	54.2%	17	33.3%	18	45.0%	19	34.5%	5	29.4%	3	18.8%
6.悪い	30	10.9%	5	6.9%	1	4.2%	7	13.7%	8	20.0%	6	10.9%	1	5.9%	2	12.5%
7.非常に悪い	5	1.8%	2	2.8%	0	0.0%	1	2.0%	0	0.0%	1	1.8%	0	0.0%	1	6.3%
計	275		72		24		51		40		55		17		16	

問3.2023年では2022年と比較し売上高がどのくらいの伸び率になると見通しているか

(単位：先・%)

	全産業		製造業		卸売業		小売業		サービス業		建設業		不動産業		運輸業	
1.30%以上の増加	3	1.1%	0	0.0%	0	0.0%	1	2.0%	1	2.5%	0	0.0%	1	6.3%	0	0.0%
2.20～29%の増加	7	2.6%	2	2.8%	1	4.3%	1	2.0%	0	0.0%	2	3.6%	0	0.0%	1	6.7%
3.10～19%の増加	22	8.1%	4	5.6%	1	4.3%	5	9.8%	3	7.5%	4	7.3%	4	25.0%	1	6.7%
4.10%未満の増加	55	20.2%	22	30.6%	3	13.0%	10	19.6%	8	20.0%	11	20.0%	1	6.3%	0	0.0%
5.変わらない	99	36.4%	26	36.1%	13	56.5%	14	27.5%	12	30.0%	16	29.1%	9	56.3%	9	60.0%
6.10%未満の減少	44	16.2%	8	11.1%	4	17.4%	12	23.5%	10	25.0%	7	12.7%	1	6.3%	2	13.3%
7.10～19%の減少	28	10.3%	7	9.7%	1	4.3%	4	7.8%	6	15.0%	8	14.5%	0	0.0%	2	13.3%
8.20～29%の減少	11	4.0%	1	1.4%	0	0.0%	4	7.8%	0	0.0%	6	10.9%	0	0.0%	0	0.0%
9.30%以上の減少	3	1.1%	2	2.8%	0	0.0%	0	0.0%	0	0.0%	1	1.8%	0	0.0%	0	0.0%
計	272		72		23		51		40		55		16		15	

問4.自社の業況が向上く転換期をいつごろと見通しているか

(単位：先・%)

	全産業		製造業		卸売業		小売業		サービス業		建設業		不動産業		運輸業	
1.すでに上向いている	30	11.2%	7	9.7%	4	19.0%	5	9.8%	5	12.5%	7	13.2%	1	6.3%	1	6.3%
2.6か月以内	33	12.3%	12	16.7%	0	0.0%	9	17.6%	2	5.0%	4	7.5%	4	25.0%	2	12.5%
3.1年後	47	17.5%	16	22.2%	1	4.8%	9	17.6%	9	22.5%	6	11.3%	3	18.8%	3	18.8%
4.2年後	38	14.1%	10	13.9%	0	0.0%	8	15.7%	6	15.0%	8	15.1%	3	18.8%	3	18.8%
5.3年後	27	10.0%	5	6.9%	5	23.8%	4	7.8%	4	10.0%	4	7.5%	2	12.5%	3	18.8%
6.3年超	22	8.2%	5	6.9%	2	9.5%	4	7.8%	3	7.5%	6	11.3%	2	12.5%	0	0.0%
7.業況改善の見通しは立たない	72	26.8%	17	23.6%	9	42.9%	12	23.5%	11	27.5%	18	34.0%	1	6.3%	4	25.0%
合計	269		72		21		51		40		53		16		16	

問5.2023年の事業環境を展望し、自社にとっての経営リスクは何か（3つまで回答）

(単位：先・%)

	全産業		製造業		卸売業		小売業		サービス業		建設業		不動産業		運輸業	
1.原材料・仕入価格のさらなる高騰	237	86.2%	62	86.1%	22	91.7%	45	88.2%	30	75.0%	54	98.2%	11	64.7%	13	81.3%
2.原油・天然ガス等のエネルギー価格高騰	122	44.4%	40	55.6%	11	45.8%	17	33.3%	14	35.0%	26	47.3%	4	23.5%	10	62.5%
3.コロナなど感染症の感染再拡大	88	32.0%	21	29.2%	8	33.3%	27	52.9%	15	37.5%	7	12.7%	4	23.5%	6	37.5%
4.ロシア・ウクライナを含む海外情勢の緊迫化	37	13.5%	19	26.4%	1	4.2%	5	9.8%	3	7.5%	5	9.1%	3	17.6%	1	6.3%
5.台風・豪雨・地震・噴火などの自然災害	26	9.5%	4	5.6%	3	12.5%	5	9.8%	4	10.0%	4	7.3%	6	35.3%	0	0.0%
6.取引先廃業等による売上激減	34	12.4%	6	8.3%	6	25.0%	9	17.6%	5	12.5%	6	10.9%	1	5.9%	1	6.3%
7.経営者や従業員の健康問題	36	13.1%	8	11.1%	1	4.2%	9	17.6%	7	17.5%	7	12.7%	2	11.8%	2	12.5%
8.コロナ融資の返済	29	10.5%	6	8.3%	3	12.5%	5	9.8%	6	15.0%	6	10.9%	1	5.9%	2	12.5%
9.円安・インフレの加速	57	20.7%	15	20.8%	5	20.8%	12	23.5%	2	5.0%	12	21.8%	6	35.3%	5	31.3%
10.その他	6	2.2%	3	4.2%	0	0.0%	0	0.0%	1	2.5%	2	3.6%	0	0.0%	0	0.0%
合計	672	275先	184	72先	60	24先	134	51先	87	40先	129	55先	38	17先	40	16先