

地元企業景気動向調査

—令和5年7～9月実績および令和5年10～12月見通し—
【特別調査・・・中小企業の将来を見据えた事業承継について】

令和5年9月



福島信用金庫

❖❖❖目次❖❖❖

1.概況	2
2.業種別	4
3.特別調査「中小企業の将来を見据えた事業承継について」	7
4.資料	
資料1「設備投資と借入の動向」	9
資料2「経営上の問題点と当面の重点施策」	10
資料3「業種別主要DIの推移」	11
「原材料・仕入価格実績DIと販売・請負価格実績DI」	15
資料4 特別調査 集計結果表	16

❖❖❖調査概要❖❖❖

- 調査地域： 当金庫本支店所在地(県北地域)
- 調査時点： 令和5年9月1日～令和5年9月7日
- 調査内容： 令和5年4～6月期に比べた令和5年7～9月期の実績
令和5年7～9月期に比べた令和5年10～12月期の見通し
- 調査方法： 当金庫取引先へのアンケート聴き取りおよび留め置き調査
- 調査対象： 当金庫取引先中小企業

	調査対象企業数	有効回答数	有効回答率
製 造 業	73	71	97.3%
卸 売 業	25	24	96.0%
小 売 業	52	51	98.1%
サ ー ビ ス 業	40	39	97.5%
建 設 業	56	55	98.2%
不 動 産 業	17	17	100.0%
運 輸 業	17	17	100.0%
総 数	280	274	97.9%

- 分析方法： 各質問事項で「増加(上昇)」したとする企業が全体に占める構成比と、「減少(下降)」したとする企業の構成比の差(判断DI)を中心に分析

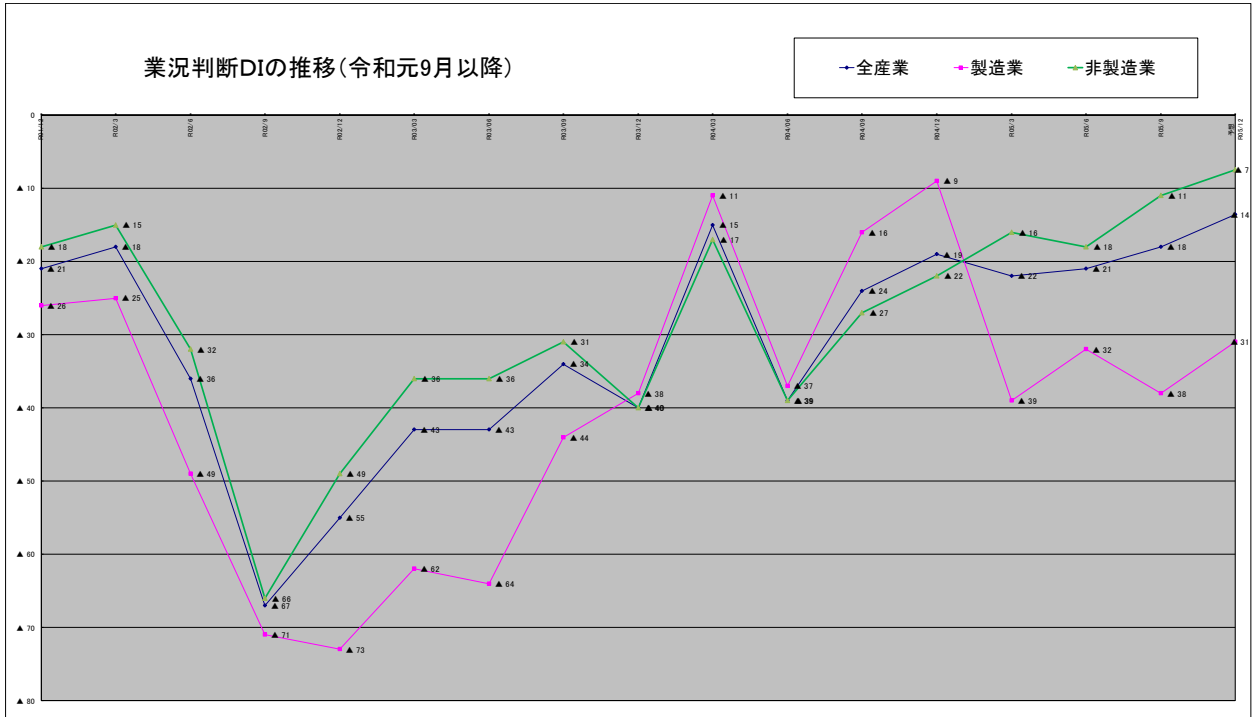
※ DI(Diffusion Index)＝「良い・やや良い割合」－「悪い・やや悪い割合」

本レポートは、標記時点における情報提供を目的としています。記載の意見や予測は、いかなる契約の締結や解約を勧誘するものではありません。
また、本レポート掲載資料は、当金庫が信頼できると考える各種データに基づき作成していますが、当金庫がその正確性および完全性を保証するものではありません。

❖❖❖概況❖❖❖

○当地区(福島市、伊達市、伊達郡)における令和5年9月期の中小企業の景気動向を調査(対象:取引先280社)した結果、業況判断DIは全産業で▲18ポイントと前回令和5年6月期調査時(▲21)より3ポイントの改善と、前回調査の9月期予想も上回った。

業種別では、卸売業、サービス業、建設業、不動産業で改善がみられ、うち、不動産業とサービス業がプラスに転じた。



業況判断		R3年6月	R3年9月	R3年12月	R4年3月	R4年6月	R4年9月	R4年12月	R5年3月	R5年6月	R5年9月	予想 R5年12月
全産業	良い	15.5	13.9	22.1	13.9	16.6	15.2	20.4	18.7	16.5	19.1	19.5
	悪い	-50.0	-53.6	-37.3	-52.4	-40.4	-34.2	-31.8	-40.3	-37.9	-37.1	-33.1
	DI	▲34	▲40	▲15	▲39	▲24	▲19	▲11	▲22	▲21	▲18	▲14
製造業	良い	17.1	19.7	27.8	18.6	23.2	20.6	22.2	13.0	16.7	9.9	12.7
	悪い	-61.4	-57.7	-38.9	-55.7	-39.1	-29.4	-31.9	-52.2	-48.6	-47.9	-43.7
	DI	▲44	▲38	▲11	▲37	▲16	▲9	▲10	▲39	▲32	▲38	▲31
卸売業	良い	16.7	8.3	8.3	8.3	4.2	16.7	8.3	16.7	20.8	26.1	17.4
	悪い	-50.0	-54.2	-33.3	-66.7	-45.8	-33.3	-29.2	-41.7	-41.7	-39.1	-34.8
	DI	▲33	▲46	▲25	▲58	▲42	▲17	▲21	▲25	▲21	▲13	▲17
小売業	良い	11.8	5.8	20.0	8.3	16.7	15.4	17.6	20.0	18.0	17.6	17.6
	悪い	-62.7	-69.2	-40.0	-60.4	-41.7	-42.3	-41.2	-42.0	-34.0	-37.3	-29.4
	DI	▲51	▲63	▲20	▲52	▲25	▲27	▲24	▲22	▲16	▲20	▲12
サービス業	良い	5.4	2.6	20.0	7.7	13.2	10.8	25.0	17.9	25.6	28.2	23.1
	悪い	-62.2	-63.2	-45.0	-56.4	-44.7	-43.2	-37.5	-28.2	-35.9	-25.6	-28.2
	DI	▲57	▲61	▲25	▲49	▲32	▲32	▲13	▲10	▲10	3	▲5
建設業	良い	27.8	30.2	29.1	23.6	23.6	17.9	29.6	27.8	13.2	25.9	33.3
	悪い	-22.2	-34.0	-32.7	-36.4	-34.5	-26.8	-22.2	-29.6	-26.4	-29.6	-24.1
	DI	6	▲4	▲4	▲13	▲11	▲9	7	▲2	▲13	▲4	9
不動産業	良い	7.7	0.0	20.0	12.5	6.3	0.0	11.8	25.0	5.9	17.6	17.6
	悪い	-23.1	-14.3	-20.0	-31.3	-25.0	-18.8	-5.9	-12.5	-23.5	-5.9	-5.9
	DI	▲15	▲14	0	▲19	▲19	▲19	6	13	▲18	12	12
運輸業	良い	6.7	6.7	6.7	0.0	0.0	6.3	6.3	6.3	5.9	11.8	5.9
	悪い	-46.7	-60.0	-40.0	-60.0	-60.0	-50.0	-50.0	-75.0	-52.9	-70.6	-64.7
	DI	▲40	▲53	▲33	▲60	▲60	▲44	▲44	▲69	▲47	▲59	▲59
(非製造業)	良い	14.9	11.7	20.1	12.2	14.3	13.4	19.8	20.6	16.5	22.4	21.9
	悪い	-45.9	-52.0	-36.7	-51.3	-40.8	-35.8	-31.7	-36.2	-34.0	-33.3	-29.4
	DI	▲31	▲40	▲17	▲39	▲27	▲22	▲12	▲16	▲18	▲11	▲7

仕入価格判断		R3年 6月	R3年 9月	R3年 12月	R4年 3月	R4年 6月	R4年 9月	R4年 12月	R5年 3月	R5年 6月	R5年 9月	予想 R5年12月
全産業	上昇	38.0	45.9	61.1	69.4	80.1	73.0	77.7	74.3	70.4	69.0	55.8
	下降	-2.3	-3.8	-1.9	-6.0	-1.1	-1.9	-1.1	-2.2	-1.8	-4.0	-2.9
	DI	36	42	59	63	79	71	77	72	69	65	53
製造業	上昇	47.8	64.3	74.6	81.4	87.0	80.9	77.5	89.7	75.0	67.6	50.7
	下降	-1.4	-2.9	-1.4	-1.4	-1.4	-1.5	0.0	0.0	-1.4	-7.0	-1.4
	DI	46	61	73	80	86	79	77	90	74	61	49
卸売業	上昇	37.5	41.7	54.2	73.9	75.0	75.0	75.0	62.5	66.7	54.2	41.7
	下降	-4.2	-8.3	-12.5	0.0	0.0	0.0	-4.2	-4.2	0.0	-4.2	-4.2
	DI	33	33	42	74	75	75	71	58	67	50	38
小売業	上昇	27.5	32.7	50.0	66.7	83.7	71.2	86.3	72.0	66.7	78.4	56.9
	下降	-7.8	-9.6	0.0	0.0	0.0	-1.9	0.0	-4.0	-5.9	-2.0	-5.9
	DI	20	23	50	67	84	69	86	68	61	76	51
サービス業	上昇	27.0	23.7	50.0	52.6	60.5	57.9	77.5	67.5	74.4	61.5	59.0
	下降	0.0	0.0	0.0	-28.9	-2.6	0.0	0.0	-2.5	0.0	-2.6	-2.6
	DI	27	24	50	24	58	58	78	65	74	59	56
建設業	上昇	48.1	64.2	70.9	74.5	94.5	85.7	89.1	85.2	79.6	76.4	67.3
	下降	0.0	0.0	0.0	-3.6	0.0	0.0	-1.8	-1.9	0.0	-1.8	-1.8
	DI	48	64	71	71	95	86	87	83	80	75	65
不動産業	上昇	15.4	14.3	26.7	31.3	31.3	37.5	23.5	18.8	23.5	41.2	29.4
	下降	0.0	0.0	0.0	0.0	0.0	-6.3	0.0	0.0	0.0	-5.9	0.0
	DI	15	14	27	31	31	31	24	19	24	35	29
運輸業	上昇	40.0	33.3	73.3	80.0	93.3	68.8	75.0	68.8	76.5	88.2	76.5
	下降	0.0	-6.7	-6.7	-13.3	-6.7	-12.5	-6.3	-6.3	-5.9	-5.9	-5.9
	DI	40	27	67	67	87	56	69	63	71	82	71
(非製造業)	上昇	34.5	39.3	56.3	65.1	77.7	70.3	77.8	69.0	68.8	69.5	57.6
	下降	-2.6	-4.1	-2.0	-7.7	-1.0	-2.0	-1.5	-3.0	-2.0	-3.0	-3.4
	DI	32	35	54	57	77	68	76	66	67	67	54

仕入価格判断は全産業で65ポイントと前回調査時(+69)より4ポイント下降し、3期間連続で下降した。業種別では、小売業、不動産業、運輸業と7業種中3業種で上昇した一方、サービス業、製造業、卸売業が大きく下降した。

在庫判断		R3年 6月	R3年 9月	R3年 12月	R4年 3月	R4年 6月	R4年 9月	R4年 12月	R5年 3月	R5年 6月	R5年 9月	予想 R5年12月
全産業	過剰	11.4	9.9	14.0	11.4	9.4	11.2	8.8	10.0	11.6	13.5	9.3
	不足	-12.4	-11.3	-12.1	-12.3	-11.8	-9.8	-10.1	-10.0	-8.3	-9.3	-7.4
	DI	▲1	▲1	2	▲1	▲2	1	▲1	0	3	4	2
製造業	過剰	17.4	15.7	23.9	21.4	14.5	13.2	12.7	10.4	14.1	15.7	12.9
	不足	-7.2	-4.3	-4.2	-5.7	-7.2	-7.4	-8.5	-6.0	-5.6	-7.1	-4.3
	DI	10	11	20	16	7	6	4	4	8	9	9
卸売業	過剰	25.0	20.8	16.7	26.1	12.5	8.3	16.7	25.0	20.8	20.8	16.7
	不足	-4.2	-12.5	-12.5	-8.7	-4.2	-12.5	-4.2	-4.2	0.0	0.0	0.0
	DI	21	8	4	17	8	▲4	13	21	21	21	17
小売業	過剰	7.8	7.7	10.0	4.2	8.2	19.2	9.8	8.0	15.7	17.6	9.8
	不足	-13.7	-15.4	-14.0	-18.8	-16.3	-11.5	-11.8	-18.0	-9.8	-13.7	-9.8
	DI	▲6	▲8	▲4	▲15	▲8	8	▲2	▲10	6	4	0
サービス業	過剰											
	不足											
	DI											
建設業	過剰	3.8	0.0	7.3	1.9	5.6	5.5	1.9	5.7	3.8	7.5	3.7
	不足	-11.3	-3.8	-5.5	-7.4	-7.4	-1.8	-5.6	-3.8	-7.5	-1.9	-7.4
	DI	▲8	▲4	2	▲6	▲2	4	▲4	2	▲4	6	▲4
不動産業	過剰	0.0	7.1	0.0	0.0	0.0	0.0	0.0	6.3	0.0	0.0	0.0
	不足	-53.8	-57.1	-66.7	-43.8	-43.8	-37.5	-35.3	-31.3	-29.4	-41.2	-23.5
	DI	▲54	▲50	▲67	▲44	▲44	▲38	▲35	▲25	▲29	▲41	▲24
運輸業	過剰											
	不足											
	DI											
(非製造業)	過剰	8.5	7.0	9.0	6.4	7.0	10.2	6.8	9.8	10.3	12.4	7.5
	不足	-14.9	-14.8	-16.0	-15.6	-14.0	-10.9	-11.0	-11.9	-9.7	-10.3	-8.9
	DI	▲6	▲8	▲7	▲9	▲7	▲1	▲4	▲2	1	2	▲1

在庫判断では、全産業において4ポイントと前回調査時(+3)より1ポイント上昇となった。業種別では建設業が10ポイント上昇とプラスに転じた。一方不動産業は▲41ポイントと大幅なマイナスとなりマイナス推移(在庫不足)が続いている。

人手判断		R3年 6月	R3年 9月	R3年 12月	R4年 3月	R4年 6月	R4年 9月	R4年 12月	R5年 3月	R5年 6月	R5年 9月	予想 R5年12月
全産業	過剰	9.1	9.0	7.4	11.2	8.3	5.2	4.4	7.8	8.4	5.5	4.8
	不足	-27.3	-30.8	-33.0	-27.7	-30.7	-32.7	-40.9	-39.0	-37.2	-35.5	-37.0
	DI	▲18	▲22	▲26	▲16	▲22	▲28	▲36	▲31	▲29	▲30	▲32
製造業	過剰	17.1	14.3	14.1	14.3	13.0	8.7	7.0	13.0	13.9	11.3	8.5
	不足	-22.9	-31.4	-36.6	-25.7	-30.4	-36.2	-45.1	-43.5	-37.5	-38.0	-39.4
	DI	▲6	▲17	▲23	▲11	▲17	▲28	▲38	▲30	▲24	▲27	▲31
卸売業	過剰	0.0	4.2	4.2	16.7	4.2	0.0	0.0	0.0	4.2	0.0	0.0
	不足	-16.7	-20.8	-29.2	-12.5	-8.3	-16.7	-12.5	-16.7	-29.2	-16.7	-16.7
	DI	▲17	▲17	▲25	▲4	▲4	▲17	▲13	▲17	▲25	▲17	▲17
小売業	過剰	0.0	5.8	4.0	6.3	8.2	1.9	0.0	8.0	7.8	2.0	2.0
	不足	-29.4	-25.0	-26.0	-33.3	-28.6	-30.8	-41.2	-40.0	-33.3	-29.4	-31.4
	DI	▲29	▲19	▲22	▲27	▲20	▲29	▲41	▲32	▲25	▲27	▲29
サービス業	過剰	18.9	15.8	12.5	17.9	10.8	13.9	12.5	10.0	7.7	7.9	7.9
	不足	-10.8	-15.8	-20.0	-7.7	-21.6	-25.0	-32.5	-42.5	-43.6	-36.8	-39.5
	DI	8	0	▲8	10	▲11	▲11	▲20	▲33	▲36	▲29	▲32
建設業	過剰	3.7	1.9	1.8	7.3	5.6	0.0	1.8	5.6	5.6	3.6	5.5
	不足	-48.1	-50.9	-50.9	-45.5	-44.4	-48.2	-60.0	-50.0	-44.4	-49.1	-52.7
	DI	▲44	▲49	▲49	▲38	▲39	▲48	▲58	▲44	▲39	▲45	▲47
不動産業	過剰	0.0	0.0	0.0	0.0	0.0	0.0	0.0	0.0	5.9	0.0	0.0
	不足	-7.7	-21.4	-13.3	-18.8	-25.0	-12.5	-23.5	-12.5	-11.8	-11.8	-11.8
	DI	▲8	▲21	▲13	▲19	▲25	▲13	▲24	▲13	▲6	▲12	▲12
運輸業	過剰	20.0	20.0	6.7	13.3	6.7	12.5	6.3	6.3	5.9	5.9	0.0
	不足	-40.0	-40.0	-33.3	-40.0	-53.3	-31.3	-37.5	-31.3	-47.1	-47.1	-41.2
	DI	▲20	▲20	▲27	▲27	▲47	▲19	▲31	▲25	▲41	▲41	▲41
(非製造業)	過剰	6.2	7.1	5.0	10.2	6.7	4.0	3.4	6.0	6.4	3.5	3.5
	不足	-28.9	-30.6	-31.7	-28.4	-30.8	-31.5	-39.4	-37.5	-37.1	-34.7	-36.1
	DI	▲23	▲23	▲27	▲18	▲24	▲28	▲36	▲32	▲31	▲31	▲33

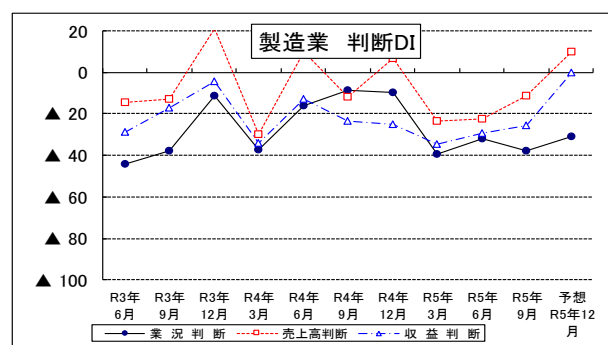
人手判断は全産業において▲30ポイントと前回調査時(▲29)より1ポイント後退した。業種別では7業種すべてでマイナス推移(人手不足)が続く中、建設業、運輸業はマイナスが大きく人手不足に悩んでいる。

◆ ◆ ◆ 業種別 ◆ ◆ ◆

【製造業】

製造業の業況判断DIは▲38ポイントと前回調査時(▲32)より6ポイント後退した。売上高判断(▲22→▲11)、収益判断(▲29→▲25)は共に改善した。業種別では、鉄鋼業(▲100→50)、出版・印刷業(▲66→50)、金属製品製造業(▲100→▲50)など5業種で改善がみられた。

しかし、窯業・土石製造業(0→▲100)、金属製品製造(0→▲33)など6業種で後退となるなど、業種でバラツキがみられた。製造業の問題は材料価格の上昇が最も多く販路拡大、経費節減を課題とする企業が多い。

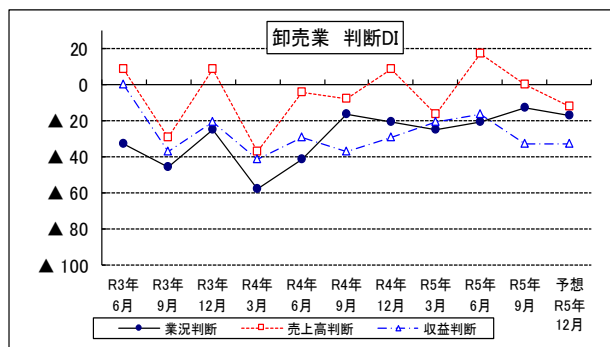


製造業	R3年 6月	R3年 9月	R3年 12月	R4年 3月	R4年 6月	R4年 9月	R4年 12月	R5年 3月	R5年 6月	R5年 9月	予想 R5年12月
業況判断	▲44	▲38	▲11	▲37	▲16	▲9	▲10	▲39	▲32	▲38	▲31
売上高判断	▲14	▲13	21	▲30	10	▲12	7	▲23	▲22	▲11	10
収益判断	▲29	▲17	▲4	▲34	▲13	▲23	▲25	▲35	▲29	▲25	0

【卸売業】

卸売業の業況判断 DI は▲13ポイントと前回調査時(▲21)より、8ポイントの改善となった。売上高判断(17→0)、収益判断(▲17→▲33)は共に後退した。

業種別では、農畜産物・水産物卸売業(▲28→33)は改善したが、建設材料卸売業(0→▲100)、家具建具卸売業(100→0)は大幅に後退するなど、価格転嫁が進まず、仕入先からの値上要請や利幅の縮小に悩んでいる企業が多い。

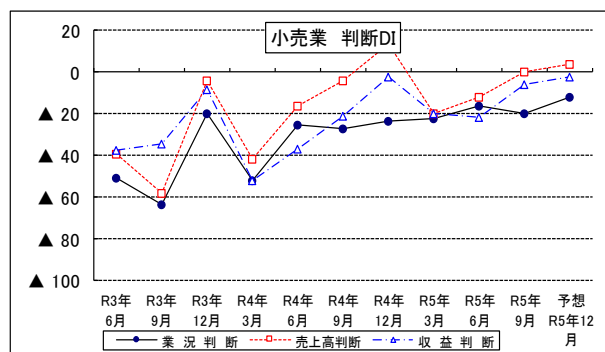


卸売業	R3年 6月	R3年 9月	R3年 12月	R4年 3月	R4年 6月	R4年 9月	R4年 12月	R5年 3月	R5年 6月	R5年 9月	予想 R5年 12月
業況判断	▲33	▲46	▲25	▲58	▲42	▲17	▲21	▲25	▲21	▲13	▲17
売上高判断	8	▲29	8	▲38	▲4	▲8	8	▲17	17	0	▲13
収益判断	0	▲38	▲21	▲42	▲29	▲38	▲29	▲21	▲17	▲33	▲33

【小売業】

小売業の業況判断 DI は▲20ポイントと前回調査時(▲16)より4ポイント後退がみられた。売上高判断(▲12→0)、収益判断(▲22→▲6)は共に改善がみられた。

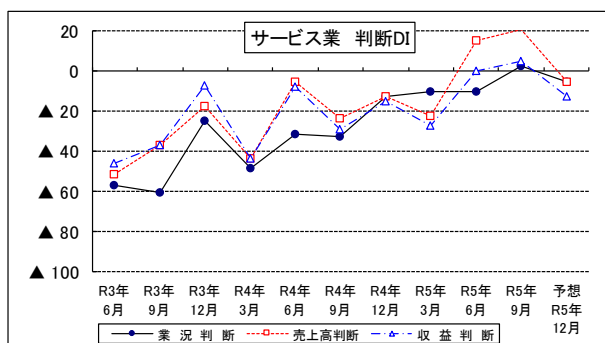
業種別では、写真・貴金属小売業(▲100→0)、家庭用機械・電気器具販売業(50→100)と大幅な改善がみられたが、売上停滞・減少が続く中、経費節減や品揃えの改善を課題とする企業が多かった。



小売業	R3年 6月	R3年 9月	R3年 12月	R4年 3月	R4年 6月	R4年 9月	R4年 12月	R5年 3月	R5年 6月	R5年 9月	予想 R5年 12月
業況判断	▲51	▲63	▲20	▲52	▲25	▲27	▲24	▲22	▲16	▲20	▲12
売上高判断	▲39	▲58	▲4	▲42	▲16	▲4	14	▲20	▲12	0	4
収益判断	▲37	▲35	▲8	▲52	▲37	▲21	▲2	▲20	▲22	▲6	▲2

【サービス業】

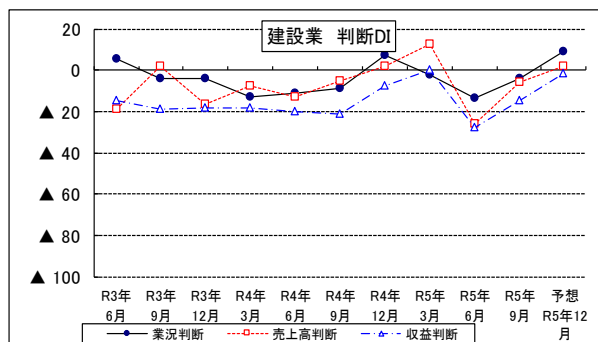
サービス業の業況判断 DI は3ポイントと前回調査時(▲10)より、13ポイント改善がみられた。売上判断(15→21)、収益判断(0→5)は共に2期連続の改善となる。業種別では、自動車整備業で(▲12→▲42)後退したが、娯楽業(▲100→100)、旅館・その他の宿泊(▲28→27)と改善がみられた。コロナウイルスが5類に移行し、夏休みやお盆を迎え人の移動が増えたことで、良化傾向が伺える。



サービス業	R3年 6月	R3年 9月	R3年 12月	R4年 3月	R4年 6月	R4年 9月	R4年 12月	R5年 3月	R5年 6月	R5年 9月	予想 R5年 12月
業況判断	▲57	▲61	▲25	▲49	▲32	▲32	▲13	▲10	▲10	3	▲5
売上高判断	▲51	▲37	▲18	▲44	▲5	▲24	▲13	▲23	15	21	▲5
収益判断	▲46	▲37	▲8	▲44	▲8	▲29	▲15	▲28	0	5	▲13

【建設業】

建設業の業況判断DIは▲4ポイントと前回調査時(▲13)より、9ポイント改善がみられた。売上高判断(▲26→▲5)、収益判断(▲28→▲15)は共に改善した。業種別では、伊達管内における大型施設の工事業や住宅需要の増加に伴い、設備工事業(0→25)、総合工事業(▲20→▲10)は改善となった。しかし、公共工事の減少に加え材料価格の上昇や人手不足を経営上の課題としている企業も多くみられた。



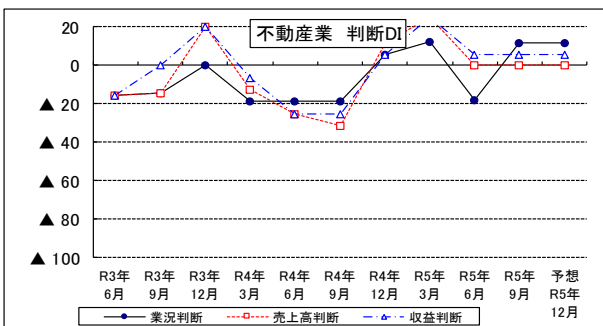
建設業	R3年 6月	R3年 9月	R3年 12月	R4年 3月	R4年 6月	R4年 9月	R4年 12月	R5年 3月	R5年 6月	R5年 9月	予想 R5年12月
業況判断	6	▲4	▲4	▲13	▲11	▲9	7	▲2	▲13	▲4	9
売上高判断	▲19	2	▲16	▲7	▲13	▲5	2	13	▲26	▲5	2
収益判断	▲15	▲19	▲18	▲18	▲20	▲21	▲7	0	▲28	▲15	▲2

【不動産業】

不動産業の業況判断DIは12ポイントと前回調査時(▲18)より、30ポイントと大幅に改善した。売上高判断(0→0)、収益判断(6→6)は前回同様の結果となった。

不動産業は、ウィズコロナが定着し、回復傾向の動きから後退した業種はなく、建売・土地売買業(0→40)、不動産代理・仲介業(▲28→12)は改善がみられた。

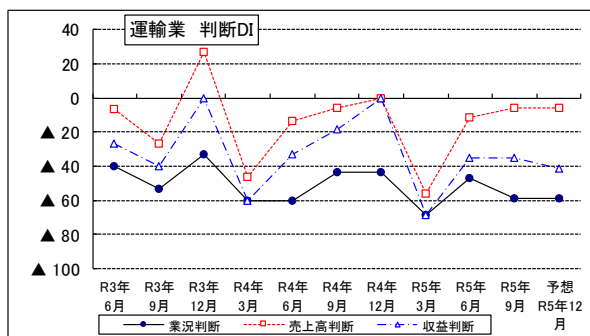
経営課題としては、商品物件の不足、材料価格の上昇が多くみられた。



不動産業	R3年 6月	R3年 9月	R3年 12月	R4年 3月	R4年 6月	R4年 9月	R4年 12月	R5年 3月	R5年 6月	R5年 9月	予想 R5年12月
業況判断	▲15	▲14	0	▲19	▲19	▲19	6	13	▲18	12	12
売上高判断	▲15	▲14	20	▲13	▲25	▲31	12	25	0	0	0
収益判断	▲15	0	20	▲6	▲25	▲25	6	25	6	6	6

【運送業】

運送業の業況判断DIは▲59ポイントと前回調査時(▲47)より12ポイント後退となった。売上高判断(▲12→▲6)は改善し、収益判断(▲35→▲35)と同水準となった。運送業は人の動きも出てきたことから、旅行関係の需要が徐々に増え、部活動や修学旅行などの学校関係の行事も増加し、業況は良化傾向にある。しかし、経営課題として、燃料費の高騰が最も多いなど、価格転換に至っていない状況が伺える。



運送業	R3年 6月	R3年 9月	R3年 12月	R4年 3月	R4年 6月	R4年 9月	R4年 12月	R5年 3月	R5年 6月	R5年 9月	予想 R5年12月
業況判断	▲40	▲53	▲33	▲60	▲60	▲44	▲44	▲69	▲47	▲59	▲59
売上高判断	▲7	▲27	27	▲47	▲13	▲6	0	▲56	▲12	▲6	▲6
収益判断	▲27	▲40	0	▲60	▲33	▲19	0	▲69	▲35	▲35	▲41

❖ ❖ ❖ 特別調査 ❖ ❖ ❖

～中小企業の将来を見据えた事業承継について～

問1.年齢層別後継者問題

		年齢層 (単位：先・%)											
		20歳代		30歳代		40歳代		50歳代		60歳代		70歳以上	
後継者	1.すでに決まっている	1	14.3%	3	6.5%	8	9.6%	30	38.0%	25	49.0%		
	2.いるがまだ決まっていない	0	0.0%	13	28.3%	24	28.9%	20	25.3%	12	23.5%		
	3.見当たらない	0	0.0%	3	6.5%	7	8.4%	8	10.1%	11	21.6%		
	4.考えていない	6	85.7%	25	54.3%	38	45.8%	16	20.3%	3	5.9%		
	5.必要ない	0	0.0%	2	4.3%	6	7.2%	5	6.3%	0	0.0%		
	計	7	100.0%	46	100.0%	83	100.0%	79	100.0%	51	100.0%		

年齢層別に見た後継者問題では、60歳以上になると後継者は、「1.すでに決まっている」割合が高いが、逆に50歳代の後継者は、「2.いるがまだ決まっていない」28.9%、「4.考えていない」45.8%と事業承継が進んでいない実態が伺える。また、70歳以上でも後継者が、「2.いるがまだ決まっていない」23.5%、「3.見当たらない」21.6%を占めており、地域ぐるみでの事業承継支援が必要である。

問2.事業承継の考え方について

(単位：先・%)

	全産業		製造業		卸売業		小売業		サービス業		建設業		不動産業		運輸業	
1. 子供(娘婿などを含む)に承継	107	39.3%	22	31.4%	7	29.2%	22	43.1%	17	43.6%	26	47.3%	5	29.4%	8	50.0%
2. その他の同族者(兄弟、親戚など)に承継	12	4.4%	1	1.4%	2	8.3%	2	3.9%	2	5.1%	4	7.3%	0	0.0%	1	6.3%
3. 非同族の役員、従業員に承継	31	11.4%	6	8.6%	2	8.3%	6	11.8%	5	12.8%	6	10.9%	6	35.3%	0	0.0%
4. 非同族の社外人材に承継	5	1.8%	2	2.9%	0	0.0%	2	3.9%	1	2.6%	0	0.0%	0	0.0%	0	0.0%
5. M&A(第三者への事業譲渡)等	9	3.3%	4	5.7%	2	8.3%	0	0.0%	2	5.1%	1	1.8%	0	0.0%	0	0.0%
6. 忙しくて考える余裕がない	18	6.6%	4	5.7%	1	4.2%	3	5.9%	5	12.8%	3	5.5%	2	11.8%	0	0.0%
7. 何から手をつけていいかわからない	11	4.0%	7	10.0%	1	4.2%	0	0.0%	1	2.6%	0	0.0%	1	5.9%	1	6.3%
8. 身近な相談相手がない	4	1.5%	2	2.9%	1	4.2%	0	0.0%	0	0.0%	1	1.8%	0	0.0%	0	0.0%
9. 現時点で考えるつもりはない	56	20.6%	19	27.1%	7	29.2%	12	23.5%	2	5.1%	9	16.4%	2	11.8%	5	31.3%
10. 現在の事業を継続するつもりがない	19	7.0%	3	4.3%	1	4.2%	4	7.8%	4	10.3%	5	9.1%	1	5.9%	1	6.3%
計	272	100.0%	70		24		51		39		55		17		16	

事業承継の考え方については、最も多かった回答は「1. 子供(娘婿などを含む)に承継」39.9%であり、「9.現時点で考えるつもりはない」20.6%、「3.非同族の役員、従業員に承継」11.4%を抑えて約4割を占めており、まず同族を中心に事業承継を考えていることが伺える。

問3.事業承継における問題点 (3つ以内回答)

(単位：先・%)

	全産業		製造業		卸売業		小売業		サービス業		建設業		不動産業		運輸業	
1. 事業の将来性	143	52.6%	38	54.3%	12	50.0%	33	64.7%	18	46.2%	31	56.4%	3	17.6%	8	50.0%
2. 取引先との信頼関係の維持	70	25.7%	25	16.9%	5	20.8%	6	11.8%	9	23.1%	18	32.7%	4	23.5%	3	18.8%
3. 後継者の力量	101	37.1%	20	13.5%	8	33.3%	20	39.2%	17	43.6%	20	36.4%	9	52.9%	7	43.8%
4. 候補者の選定・確保	42	15.4%	14	9.5%	5	20.8%	5	9.8%	6	15.4%	6	10.9%	3	17.6%	3	18.8%
5. 従業員の雇用維持	48	17.6%	14	9.5%	4	16.7%	12	23.5%	4	10.3%	10	18.2%	2	11.8%	2	12.5%
6. 従業員の理解	27	9.9%	5	3.4%	2	8.3%	8	15.7%	6	15.4%	4	7.3%	2	11.8%	0	0.0%
7. 譲渡金額	13	4.8%	4	2.7%	1	4.2%	1	2.0%	1	2.6%	5	9.1%	1	5.9%	0	0.0%
8. 借入金・個人保証の引継ぎ	56	20.6%	15	10.1%	8	33.3%	12	23.5%	6	15.4%	7	12.7%	3	17.6%	5	31.3%
9. 個人資産の取扱い・相続税等の税金対策	25	9.2%	7	4.7%	1	4.2%	4	7.8%	2	5.1%	8	14.5%	3	17.6%	0	0.0%
10. 特になし	30	11.0%	6	4.1%	2	8.3%	4	7.8%	5	12.8%	9	16.4%	2	11.8%	2	12.5%
計	555	272先	148	70先	48	24先	105	51先	74	39先	118	55先	32	17先	30	16先

事業承継における課題は、「1.事業の将来性」52.6%と半数以上の回答があり、企業は将来に対し不安を抱えていることが伺える。また、「3.後継者の力量」37.1%、「2.取引先との信頼関係の維持」25.7%、「8.借入金、個人保証の引継ぎ」20.6%など、事業承継の課題は多岐に亘っており、金融機関の支援は重要となっている。

問4.円滑に事業承継を進めていく上で、信用金庫に対して期待すること

(単位：先・%)

	全産業		製造業		卸売業		小売業		サービス業		建設業		不動産業		運輸業	
1. 後継者教育・セミナー等	36	13.3%	9	12.9%	2	8.3%	6	12.2%	8	20.5%	8	14.5%	3	17.6%	0	0.0%
2. 個別相談	66	24.4%	10	14.3%	8	33.3%	16	32.7%	10	25.6%	12	21.8%	6	35.3%	4	25.0%
3. 専門家（税理士等）の紹介	7	2.6%	4	5.7%	0	0.0%	0	0.0%	2	5.1%	0	0.0%	1	5.9%	0	0.0%
4. 事業譲渡先の紹介	2	0.7%	0	0.0%	1	4.2%	0	0.0%	0	0.0%	0	0.0%	1	5.9%	0	0.0%
5. 事業承継前後の個人保証・担保への対応	29	10.7%	11	15.7%	0	0.0%	4	8.2%	4	10.3%	8	14.5%	0	0.0%	2	12.5%
6. 早期の事業承継の準備への助言等	27	10.0%	5	7.1%	1	4.2%	6	12.2%	3	7.7%	9	16.4%	0	0.0%	3	18.8%
7. 承継後の事業計画策定への助言等	13	4.8%	2	2.9%	1	4.2%	2	4.1%	2	5.1%	2	3.6%	3	17.6%	1	6.3%
8. 自分の問題であるため自社で解決	27	10.0%	8	11.4%	5	20.8%	5	10.2%	2	5.1%	4	7.3%	1	5.9%	2	12.5%
9. 特になし	55	20.4%	19	27.1%	6	25.0%	8	16.3%	7	17.9%	11	20.0%	1	5.9%	3	18.8%
10. その他	8	3.0%	2	2.9%	0	0.0%	2	4.1%	1	2.6%	1	1.8%	1	5.9%	1	6.3%
計	270		70		24		49		39		55		17		16	

円滑に事業承継を進める上での、信用金庫への期待では、「2.個別相談」24.4%が最も多く、次いで「1.後継者教育、セミナー等」13.3%、「5.事業承継前後の個人保証、担保への対応」10.7%、「6.早期の事業承継の準備への助言等」10.0%という回答がある反面、「8.自分の問題であるため自分で解決」10.0%というように、ナイーブな問題として見られる事業所も伺える。

問5.M&Aについてどのように認識を持っているか（3つ以内回答）

(単位：先・%)

	全産業		製造業		卸売業		小売業		サービス業		建設業		不動産業		運輸業	
1.事業を最適な先に譲渡できる	62	22.9%	20	28.2%	3	12.5%	9	18.4%	7	17.9%	14	25.5%	5	29.4%	4	25.0%
2.従業員の雇用を維持できる	80	29.5%	24	33.8%	3	12.5%	12	24.5%	18	46.2%	11	20.0%	7	41.2%	5	31.3%
3.取引関係を維持できる	47	17.3%	13	18.3%	0	0.0%	9	18.4%	7	17.9%	9	16.4%	5	29.4%	4	25.0%
4.事業拡大戦略の1つである	69	25.5%	22	31.0%	5	20.8%	7	14.3%	6	15.4%	16	29.1%	7	41.2%	6	37.5%
5.乗っ取りなど負のイメージがある	24	8.9%	9	12.7%	0	0.0%	5	10.2%	1	2.6%	8	14.5%	0	0.0%	1	6.3%
6.中小企業にはなじまない	32	11.8%	8	11.3%	1	4.2%	7	14.3%	6	15.4%	7	12.7%	2	11.8%	1	6.3%
7.従業員の雇用維持に不安がある	46	17.0%	16	22.5%	6	25.0%	11	22.4%	2	5.1%	9	16.4%	1	5.9%	1	6.3%
8.専門家の支援が必要なものである	55	20.3%	8	11.3%	6	25.0%	8	16.3%	9	23.1%	17	30.9%	4	23.5%	3	18.8%
9.その他	5	1.8%	2	2.8%	0	0.0%	0	0.0%	2	5.1%	1	1.8%	0	0.0%	0	0.0%
10.よくわからない	67	24.7%	17	23.9%	8	33.3%	16	32.7%	7	17.9%	11	20.0%	3	17.6%	5	31.3%
合計	487	271先	139	71先	32	24先	84	49先	65	39先	103	55先	34	17先	30	16先

企業のM&Aに対する認識は、「2.従業員の雇用を維持できる」が29.5%と最も多いが、続いて「4.事業拡大戦略の1つである」25.5%、「1.事業を最適な先に譲渡できる」22.9%、「8.専門家の支援が必要なものである」20.3%、「3.取引関係を維持できる」17.3%など、企業のM&Aに対する認識が多岐に亘っており、個々の企業が悩みを抱えていることが伺える。

設備投資と借入の動向 (R5/9)

(資料 1)

(1) 設備状況判断DI

	全産業	製造業	建設業	小売業	卸売業	サービス業	運輸業
前回調査	▲ 13	▲ 17	▲ 7	▲ 24	▲ 4	▲ 8	▲ 6
今回調査	▲ 10	▲ 10	▲ 7	▲ 12	▲ 4	▲ 15	▲ 12
(次回予想)	(▲ 11)	(▲ 14)	(▲ 6)	(▲ 10)	(▲ 4)	(▲ 15)	(▲ 18)

(2) 設備投資実績(7~9月)

(単位:%)

	全産業		製造業		建設業		小売業		卸売業		サービス業		運輸業	
	今回	前回	今回	前回	今回	前回	今回	前回	今回	前回	今回	前回	今回	前回
事業用土地・建物	4.8	5.2	5.7	7.2	3.6	9.4	6.1	3.9	4.2	0.0	2.9	2.8	5.9	0.0
機械・設備の新・増設	6.4	6.4	5.7	10.1	12.7	7.5	—	—	4.2	4.2	11.4	5.6	0.0	12.5
機械・設備の更改	6.4	6.4	14.3	5.8	5.5	7.5	—	—	0.0	4.2	5.7	16.7	5.9	6.3
事務機器	7.6	8.8	5.7	5.8	12.7	15.1	14.3	9.8	4.2	12.5	0.0	2.8	0.0	6.3
車 輛	8.8	9.6	4.3	2.9	12.7	11.3	8.2	13.7	8.3	4.2	8.6	5.6	17.6	37.5
そ の 他	1.6	1.6	1.4	0.0	0.0	0.0	0.0	7.8	4.2	0.0	5.7	0.0	0.0	0.0
実施せず	76.8	71.9	75.7	75.4	69.1	67.9	83.7	74.5	79.2	75.0	80.0	72.2	76.5	56.3

(3) 設備投資の予定(10~12月)

	全産業		製造業		建設業		小売業		卸売業		サービス業		運輸業	
	今回	前回	今回	前回	今回	前回	今回	前回	今回	前回	今回	前回	今回	前回
事業用土地・建物	4.4	3.7	5.7	2.9	1.8	7.7	8.2	4.1	0.0	0.0	3.0	0.0	5.9	6.3
機械・設備の新・増設	4.8	5.8	7.1	13.2	3.6	5.8	—	—	4.2	0.0	12.1	2.9	0.0	6.3
機械・設備の更改	6.5	7.4	17.1	11.8	5.5	7.7	—	—	0.0	12.5	3.0	5.9	0.0	6.3
事務機器	4.8	5.3	1.4	2.9	5.5	9.6	14.3	12.2	0.0	0.0	3.0	0.0	0.0	0.0
車 輛	6.5	8.2	7.1	4.4	7.3	13.5	2.0	4.1	4.2	0.0	3.0	2.9	23.5	43.8
そ の 他	1.6	2.1	1.4	2.9	0.0	0.0	4.1	6.1	0.0	0.0	3.0	0.0	0.0	0.0
実施予定なし	79.8	74.9	70.0	70.6	81.8	65.4	81.6	81.6	91.7	87.5	87.9	88.2	76.5	56.3

(4) 借入動向

	全産業		製造業		建設業		小売業		卸売業		サービス業		運輸業		不動産業	
	今回	前回	今回	前回	今回	前回	今回	前回	今回	前回	今回	前回	今回	前回	今回	前回
借入した	29.8	23.4	27.1	28.2	33.3	18.5	33.3	23.5	20.8	16.7	12.8	17.9	47.1	35.3	52.9	29.4
借入予定あり	20.6	16.7	18.6	15.7	27.3	13.0	11.8	12.0	4.2	8.3	18.4	15.4	29.4	25.0	52.9	52.9

経営上の問題点と当面の重点施策(R5/9 上位3項目)

(資料 2)

業種	＜経営上の問題点＞			＜当面の重点経営課題＞				
	順位	(前回)	項目	比率	順位	(前回)	項目	比率
製造業	1位	(1位)	材料価格の上昇	57.7%	1位	(2位)	販路の開拓	56.3%
	2位	(2位)	売上の停滞・減少	45.1%	2位	(1位)	経費の節減	52.1%
	3位	(3位)	人手不足	31.0%	3位	(3位)	人材の確保	40.8%
卸売業	1位	(1位)	仕入先からの値上げ要請	41.7%	1位	(1位)	販路の開拓	62.5%
	1位	(3位)	利幅の縮小	41.7%	2位	(2位)	経費の節減	45.8%
	3位	(1位)	売上の停滞・減少	37.5%	3位	(3位)	情報力の強化	16.7%
小売業	1位	(1位)	売上の停滞・減少	51.0%	1位	(1位)	経費の節減	70.6%
	2位	(2位)	合理化の不足	27.5%	2位	(2位)	品揃えの改善	33.3%
	2位	-	人手不足	27.5%	2位	-	人材の確保	33.3%
サービス業	1位	(1位)	材料価格の上昇	38.5%	1位	(1位)	経費の節減	64.1%
	2位	(3位)	人手不足	35.9%	2位	(3位)	人材の確保	41.0%
	2位	(2位)	売上の停滞・減少	33.3%	3位	(2位)	販路の開拓	35.9%
建設業	1位	(1位)	材料価格の上昇	65.5%	1位	(1位)	経費の節減	50.9%
	2位	(3位)	人手不足	43.6%	2位	(2位)	人材の確保	41.8%
	3位	(2位)	売上の停滞・減少	29.1%	3位	(3位)	技術力の向上	38.2%
不動産業	1位	(1位)	商品物件の不足	41.2%	1位	(1位)	情報力の強化	52.9%
	2位	(3位)	売上の停滞・減少	35.3%	2位	-	宣伝広告の強化	29.4%
	3位	(2位)	同業者間の競争激化	29.4%	3位	(3位)	教育訓練の強化	17.6%
	3位	-	商品物件の高騰	29.4%	3位	(2位)	販路の開拓	17.6%
運輸業	1位	(1位)	材料価格の上昇	88.2%	1位	(1位)	経費の節減	70.6%
	2位	(2位)	利幅の縮小	35.3%	2位	(2位)	人材の確保	35.3%
	2位	(3位)	売上の停滞・減少	35.3%	3位	(3位)	販路の開拓	29.4%
	2位	-	人手不足	35.3%				

業種別主要DIの推移

(資料 3)

(単位:%)

製造業		R3年 6月	R3年 9月	R3年 12月	R4年 3月	R4年 6月	R4年 9月	R4年 12月	R5年 3月	R5年 6月	R5年 9月	予想 R5年12月
業況判断	良い	17.1	19.7	27.8	18.6	23.2	20.6	22.2	13.0	16.7	9.9	12.7
	悪い	-61.4	-57.7	-38.9	-55.7	-39.1	-29.4	-31.9	-52.2	-48.6	-47.9	-43.7
	DI	▲44	▲38	▲11	▲37	▲16	▲9	▲10	▲39	▲32	▲38	▲31
売上高判断	増加	34.3	26.8	49.3	21.4	40.6	24.6	33.3	21.7	23.6	28.2	32.4
	減少	-48.6	-39.4	-28.2	-51.4	-30.4	-36.2	-26.4	-44.9	-45.8	-39.4	-22.5
	DI	▲14	▲13	21	▲30	10	▲12	7	▲23	▲22	▲11	10
収益判断	増加	22.9	23.9	32.4	15.7	23.2	15.9	16.7	18.8	20.8	19.7	28.2
	減少	-51.4	-40.8	-36.6	-50.0	-36.2	-39.1	-41.7	-53.6	-50.0	-45.1	-28.2
	DI	▲29	▲17	▲4	▲34	▲13	▲23	▲25	▲35	▲29	▲25	0
原材料価格判断	上昇	47.8	64.3	74.6	81.4	87.0	80.9	77.5	89.7	75.0	67.6	50.7
	下降	-1.4	-2.9	-1.4	-1.4	-1.4	-1.5	0.0	0.0	-1.4	-7.0	-1.4
	DI	46	61	73	80	86	79	77	90	74	61	49
在庫判断	過剰	17.4	15.7	23.9	21.4	14.5	13.2	12.7	10.4	14.1	15.7	12.9
	不足	-7.2	-4.3	-4.2	-5.7	-7.2	-7.4	-8.5	-6.0	-5.6	-7.1	-4.3
	DI	10	11	20	16	7	6	4	4	8	9	9
資金繰り判断	楽	7.1	12.7	11.3	8.6	13.0	7.2	6.9	5.8	8.3	8.6	5.7
	苦しい	-25.7	-25.4	-23.9	-28.6	-23.2	-24.6	-27.8	-33.3	-31.9	-31.4	-22.9
	DI	▲19	▲13	▲13	▲20	▲10	▲17	▲21	▲28	▲24	▲23	▲17
人手判断	過剰	17.1	14.3	14.1	14.3	13.0	8.7	7.0	13.0	13.9	11.3	8.5
	不足	-22.9	-31.4	-36.6	-25.7	-30.4	-36.2	-45.1	-43.5	-37.5	-38.0	-39.4
	DI	▲6	▲17	▲23	▲11	▲17	▲28	▲38	▲30	▲24	▲27	▲31
設備状況判断	過剰	11.4	7.1	11.1	15.7	8.7	8.7	5.6	14.7	7.0	11.4	10.1
	不足	-14.3	-20.0	-22.2	-20.0	-18.8	-15.9	-19.4	-19.1	-23.9	-21.4	-24.6
	DI	▲3	▲13	▲11	▲4	▲10	▲7	▲14	▲4	▲17	▲10	▲14
前年比売上高	増加	42.9	23.9	42.9	38.6	44.9	43.5	41.7	27.5	34.7	29.6	
	減少	-41.4	-35.2	-25.7	-41.4	-29.0	-24.6	-25.0	-39.1	-34.7	-32.4	
	DI	1	▲11	17	▲3	16	19	17	▲12	0	▲3	
前年比収益	増加	31.4	21.1	28.6	24.3	33.3	31.9	26.4	20.3	30.6	23.9	
	減少	-50.0	-39.4	-37.1	-47.1	-36.2	-31.9	-34.7	-43.5	-40.3	-45.1	
	DI	▲19	▲18	▲9	▲23	▲3	0	▲8	▲23	▲10	▲21	

卸売業		R3年 6月	R3年 9月	R3年 12月	R4年 3月	R4年 6月	R4年 9月	R4年 12月	R5年 3月	R5年 6月	R5年 9月	予想 R5年12月
業況判断	良い	16.7	8.3	8.3	8.3	4.2	16.7	8.3	16.7	20.8	26.1	17.4
	悪い	-50.0	-54.2	-33.3	-66.7	-45.8	-33.3	-29.2	-41.7	-41.7	-39.1	-34.8
	DI	▲33	▲46	▲25	▲58	▲42	▲17	▲21	▲25	▲21	▲13	▲17
売上高判断	増加	37.5	12.5	29.2	16.7	25.0	16.7	29.2	25.0	45.8	25.0	20.8
	減少	-29.2	-41.7	-20.8	-54.2	-29.2	-25.0	-20.8	-41.7	-29.2	-25.0	-33.3
	DI	8	▲29	8	▲38	▲4	▲8	8	▲17	17	0	▲13
収益判断	増加	29.2	8.3	16.7	12.5	16.7	4.2	12.5	20.8	25.0	16.7	16.7
	減少	-29.2	-45.8	-37.5	-54.2	-45.8	-41.7	-41.7	-41.7	-41.7	-50.0	-50.0
	DI	0	▲38	▲21	▲42	▲29	▲38	▲29	▲21	▲17	▲33	▲33
仕入価格判断	上昇	37.5	41.7	54.2	73.9	75.0	75.0	75.0	62.5	66.7	54.2	41.7
	下降	-4.2	-8.3	-12.5	0.0	0.0	0.0	-4.2	-4.2	0.0	-4.2	-4.2
	DI	33	33	42	74	75	75	71	58	67	50	38
在庫判断	過剰	25.0	20.8	16.7	26.1	12.5	8.3	16.7	25.0	20.8	20.8	16.7
	不足	-4.2	-12.5	-12.5	-8.7	-4.2	-12.5	-4.2	-4.2	0.0	0.0	0.0
	DI	21	8	4	17	8	▲4	13	21	21	21	17
資金繰り判断	楽	16.7	8.3	8.3	4.3	8.3	12.5	8.3	8.3	16.7	8.3	12.5
	苦しい	-20.8	-16.7	-20.8	-30.4	-29.2	-20.8	-16.7	-25.0	-16.7	-25.0	-16.7
	DI	▲4	▲8	▲13	▲26	▲21	▲8	▲8	▲17	0	▲17	▲4
人手判断	過剰	0.0	4.2	4.2	16.7	4.2	0.0	0.0	0.0	4.2	0.0	0.0
	不足	-16.7	-20.8	-29.2	-12.5	-8.3	-16.7	-12.5	-16.7	-29.2	-16.7	-16.7
	DI	▲17	▲17	▲25	4	▲4	▲17	▲13	▲17	▲25	▲17	▲17
設備状況判断	過剰	0.0	0.0	4.2	4.2	0.0	0.0	0.0	0.0	0.0	0.0	0.0
	不足	-12.5	-4.2	-8.3	-16.7	-8.3	-8.3	-12.5	-20.8	-4.2	-4.2	-4.2
	DI	▲13	▲4	▲4	▲13	▲8	▲8	▲13	▲21	▲4	▲4	▲4
前年比売上高	増加	37.5	33.3	33.3	29.2	29.2	29.2	37.5	37.5	33.3	37.5	
	減少	-33.3	-25.0	-37.5	-33.3	-29.2	-29.2	-16.7	-25.0	-33.3	-33.3	
	DI	4	8	▲4	▲4	0	0	21	13	0	4	
前年比収益	増加	37.5	33.3	25.0	25.0	20.8	20.8	29.2	29.2	25.0	29.2	
	減少	-29.2	-29.2	-50.0	-37.5	-45.8	-50.0	-37.5	-29.2	-45.8	-45.8	
	DI	8	4	▲25	▲13	▲25	▲29	▲8	0	▲21	▲17	

業種別主要DIの推移

(資料 3)

小売業		(単位: %)										
		R3年 6月	R3年 9月	R3年 12月	R4年 3月	R4年 6月	R4年 9月	R4年 12月	R5年 3月	R5年 6月	R5年 9月	予想 R5年12月
業況判断	良い	11.8	5.8	20.0	8.3	16.7	15.4	17.6	20.0	18.0	17.6	17.6
	悪い	-62.7	-69.2	-40.0	-60.4	-41.7	-42.3	-41.2	-42.0	-34.0	-37.3	-29.4
	DI	▲ 51	▲ 63	▲ 20	▲ 52	▲ 25	▲ 27	▲ 24	▲ 22	▲ 16	▲ 20	▲ 12
売上高判断	増加	19.6	7.7	34.0	16.7	28.6	30.8	41.2	24.0	29.4	29.4	23.5
	減少	-58.8	-65.4	-38.0	-58.3	-44.9	-34.6	-27.5	-44.0	-41.2	-29.4	-19.6
	DI	▲ 39	▲ 58	▲ 4	▲ 42	▲ 16	▲ 4	14	▲ 20	▲ 12	0	4
収益判断	増加	17.6	5.8	30.6	8.3	14.3	21.2	29.4	20.0	23.5	27.5	23.5
	減少	-54.9	-40.4	-38.8	-60.4	-51.0	-42.3	-31.4	-40.0	-45.1	-33.3	-25.5
	DI	▲ 37	▲ 35	▲ 8	▲ 52	▲ 37	▲ 21	▲ 2	▲ 20	▲ 22	▲ 6	▲ 2
仕入価格判断	上昇	27.5	32.7	50.0	66.7	83.7	71.2	86.3	72.0	66.7	78.4	56.9
	下降	-7.8	-9.6	0.0	0.0	0.0	-1.9	0.0	-4.0	-5.9	-2.0	-5.9
	DI	20	23	50	67	84	69	86	68	61	76	51
在庫判断	過剰	7.8	7.7	10.0	4.2	8.2	19.2	9.8	8.0	15.7	17.6	9.8
	不足	-13.7	-15.4	-14.0	-18.8	-16.3	-11.5	-11.8	-18.0	-9.8	-13.7	-9.8
	DI	▲ 6	▲ 8	▲ 4	▲ 15	▲ 8	8	▲ 2	▲ 10	6	4	0
資金繰り判断	楽	11.8	5.8	10.2	6.3	4.1	7.7	9.8	10.0	13.7	5.9	7.8
	苦しい	-19.6	-25.0	-20.4	-31.3	-16.3	-19.2	-27.5	-32.0	-13.7	-19.6	-13.7
	DI	▲ 8	▲ 19	▲ 10	▲ 25	▲ 12	▲ 12	▲ 18	▲ 22	0	▲ 14	▲ 6
人手判断	過剰	0.0	5.8	4.0	6.3	8.2	1.9	0.0	8.0	7.8	2.0	2.0
	不足	-29.4	-25.0	-26.0	-33.3	-28.6	-30.8	-41.2	-40.0	-33.3	-29.4	-31.4
	DI	▲ 29	▲ 19	▲ 22	▲ 27	▲ 20	▲ 29	▲ 41	▲ 32	▲ 25	▲ 27	▲ 29
設備状況判断	過剰	0.0	1.9	4.0	2.1	4.1	0.0	2.0	2.0	2.0	7.8	4.1
	不足	-17.6	-19.2	-20.0	-22.9	-18.4	-13.7	-19.6	-18.4	-25.5	-19.6	-14.3
	DI	▲ 18	▲ 17	▲ 16	▲ 21	▲ 14	▲ 14	▲ 18	▲ 16	▲ 24	▲ 12	▲ 10
前年比売上高	増加	21.6	17.6	28.0	18.8	20.4	38.5	37.3	28.0	29.4	29.4	
	減少	-52.9	-62.7	-46.0	-54.2	-36.7	-25.0	-37.3	-40.0	-29.4	-35.3	
	DI	▲ 31	▲ 45	▲ 18	▲ 35	▲ 16	13	0	▲ 12	0	▲ 6	
前年比収益	増加	15.7	17.3	26.0	8.3	16.3	26.9	31.4	20.0	23.5	21.6	
	減少	-49.0	-61.5	-44.0	-58.3	-51.0	-30.8	-47.1	-38.0	-33.3	-45.1	
	DI	▲ 33	▲ 44	▲ 18	▲ 50	▲ 35	▲ 4	▲ 16	▲ 18	▲ 10	▲ 24	

サービス業		R3年 6月	R3年 9月	R3年 12月	R4年 3月	R4年 6月	R4年 9月	R4年 12月	R5年 3月	R5年 6月	R5年 9月	予想 R5年12月
業況判断	良い	5.4	2.6	20.0	7.7	13.2	10.8	25.0	17.9	25.6	28.2	23.1
	悪い	-62.2	-63.2	-45.0	-56.4	-44.7	-43.2	-37.5	-28.2	-35.9	-25.6	-28.2
	DI	▲ 57	▲ 61	▲ 25	▲ 49	▲ 32	▲ 32	▲ 13	▲ 10	▲ 10	3	▲ 5
売上高判断	増加	8.1	13.2	25.0	15.4	34.2	18.4	25.0	17.5	46.2	43.6	23.1
	減少	-59.5	-50.0	-42.5	-59.0	-39.5	-42.1	-37.5	-40.0	-30.8	-23.1	-28.2
	DI	▲ 51	▲ 37	▲ 18	▲ 44	▲ 5	▲ 24	▲ 13	▲ 23	15	21	▲ 5
収益判断	増加	8.1	13.2	27.5	10.3	26.3	10.5	27.5	17.5	31.6	33.3	17.9
	減少	-54.1	-50.0	-35.0	-53.8	-34.2	-39.5	-42.5	-45.0	-31.6	-28.2	-30.8
	DI	▲ 46	▲ 37	▲ 8	▲ 44	▲ 8	▲ 29	▲ 15	▲ 28	0	5	▲ 13
材料価格判断	上昇	27.0	23.7	50.0	52.6	60.5	57.9	77.5	67.5	74.4	61.5	59.0
	下降	0.0	0.0	0.0	-28.9	-2.6	0.0	0.0	-2.5	0.0	-2.6	-2.6
	DI	27	24	50	24	58	58	78	65	74	59	56
在庫判断	過剰											
	不足											
	DI											
資金繰り判断	楽	5.4	2.6	2.5	0.0	7.9	7.9	5.0	5.0	7.7	7.7	5.1
	苦しい	-37.8	-13.2	-25.0	-31.6	-23.7	-28.9	-30.0	-32.5	-30.8	-33.3	-30.8
	DI	▲ 32	▲ 11	▲ 23	▲ 32	▲ 16	▲ 21	▲ 25	▲ 28	▲ 23	▲ 26	▲ 26
人手判断	過剰	18.9	15.8	12.5	17.9	10.8	13.9	12.5	10.0	7.7	7.9	7.9
	不足	-10.8	-15.8	-20.0	-7.7	-21.6	-25.0	-32.5	-42.5	-43.6	-36.8	-39.5
	DI	8	0	▲ 8	10	▲ 11	▲ 11	▲ 20	▲ 33	▲ 36	▲ 29	▲ 32
設備状況判断	過剰	10.8	5.3	0.0	5.0	2.7	2.6	2.5	5.0	10.3	5.1	5.1
	不足	-16.2	-23.7	-15.4	-17.5	-16.2	-23.7	-22.5	-22.5	-17.9	-20.5	-20.5
	DI	▲ 5	▲ 18	▲ 15	▲ 13	▲ 14	▲ 21	▲ 20	▲ 18	▲ 8	▲ 15	▲ 15
前年比売上高	増加	16.2	15.8	32.5	15.8	32.4	32.4	32.5	30.0	41.0	35.9	
	減少	-51.4	-50.0	-32.5	-50.0	-35.1	-37.8	-47.5	-40.0	-35.9	-28.2	
	DI	▲ 35	▲ 34	0	▲ 34	▲ 3	▲ 5	▲ 15	▲ 10	5	8	
前年比収益	増加	16.2	13.2	32.5	10.5	23.7	18.9	25.0	20.0	28.2	30.8	
	減少	-51.4	-50.0	-32.5	-47.4	-36.8	-37.8	-52.5	-42.5	-35.9	-33.3	
	DI	▲ 35	▲ 37	0	▲ 37	▲ 13	▲ 19	▲ 28	▲ 23	▲ 8	▲ 3	

業種別主要DIの推移

(資料 3)

		(単位:%)										
建設業		R3年 6月	R3年 9月	R3年 12月	R4年 3月	R4年 6月	R4年 9月	R4年 12月	R5年 3月	R5年 6月	R5年 9月	予想 R5年12月
業況判断	良い	27.8	30.2	29.1	23.6	23.6	17.9	29.6	27.8	13.2	25.9	33.3
	悪い	-22.2	-34.0	-32.7	-36.4	-34.5	-26.8	-22.2	-29.6	-26.4	-29.6	-24.1
	DI	6	▲4	▲4	▲13	▲11	▲9	7	▲2	▲13	▲4	9
売上高判断	増加	27.8	34.0	21.8	30.9	29.1	25.0	30.9	37.0	16.7	25.5	29.1
	減少	-46.3	-32.1	-38.2	-38.2	-41.8	-30.4	-29.1	-24.1	-42.6	-30.9	-27.3
	DI	▲19	2	▲16	▲7	▲13	▲5	2	13	▲26	▲5	2
収益判断	増加	20.4	17.0	20.0	23.6	20.0	16.1	23.6	33.3	18.5	16.4	23.6
	減少	-35.2	-35.8	-38.2	-41.8	-40.0	-37.5	-30.9	-33.3	-46.3	-30.9	-25.5
	DI	▲15	▲19	▲18	▲18	▲20	▲21	▲7	0	▲28	▲15	▲2
材料価格判断	上昇	48.1	64.2	70.9	74.5	94.5	85.7	89.1	85.2	79.6	76.4	67.3
	下降	0.0	0.0	0.0	-3.6	0.0	0.0	-1.8	-1.9	0.0	-1.8	-1.8
	DI	48	64	71	71	95	86	87	83	80	75	65
在庫判断	過剰	3.8	0.0	7.3	1.9	5.6	5.5	1.9	5.7	3.8	7.5	3.7
	不足	-11.3	-3.8	-5.5	-7.4	-7.4	-1.8	-5.6	-3.8	-7.5	-1.9	-7.4
	DI	▲8	▲4	2	▲6	▲2	4	▲4	2	▲4	6	▲4
資金繰り判断	楽	11.1	11.3	7.3	12.7	12.7	8.9	12.7	16.7	11.1	9.1	21.8
	苦しい	-9.3	-9.4	-10.9	-14.5	-20.0	-12.5	-10.9	-16.7	-18.5	-16.4	-20.0
	DI	2	2	▲4	▲2	▲7	▲4	2	0	▲7	▲7	2
人手判断	過剰	3.7	1.9	1.8	7.3	5.6	0.0	1.8	5.6	5.6	3.6	5.5
	不足	-48.1	-50.9	-50.9	-45.5	-44.4	-48.2	-60.0	-50.0	-44.4	-49.1	-52.7
	DI	▲44	▲49	▲49	▲38	▲39	▲48	▲58	▲44	▲39	▲45	▲47
設備状況判断	過剰	1.9	0.0	1.8	5.6	1.8	0.0	0.0	1.9	0.0	3.6	1.9
	不足	-5.6	-7.8	-10.9	-7.4	-7.3	-3.6	-7.3	-13.0	-7.4	-10.9	-7.4
	DI	▲4	▲8	▲9	▲2	▲5	▲4	▲7	▲11	▲7	▲7	▲6
前年比売上高	増加	25.9	26.4	23.6	21.8	25.5	23.2	29.1	29.6	25.9	32.7	
	減少	-38.9	-41.5	-50.9	-49.1	-45.5	-48.2	-43.6	-46.3	-37.0	-30.9	
	DI	▲13	▲15	▲27	▲27	▲20	▲25	▲15	▲17	▲11	2	
前年比収益	増加	22.2	18.9	20.0	21.8	20.0	14.3	18.2	18.5	22.2	25.5	
	減少	-33.3	-43.4	-50.9	-50.9	-45.5	-42.9	-50.9	-48.1	-44.4	-36.4	
	DI	▲11	▲25	▲31	▲29	▲25	▲29	▲33	▲30	▲22	▲11	

不動産業		R3年 6月	R3年 9月	R3年 12月	R4年 3月	R4年 6月	R4年 9月	R4年 12月	R5年 3月	R5年 6月	R5年 9月	予想 R5年12月
業況判断	良い	7.7	0.0	20.0	12.5	6.3	0.0	11.8	25.0	5.9	17.6	17.6
	悪い	-23.1	-14.3	-20.0	-31.3	-25.0	-18.8	-5.9	-12.5	-23.5	-5.9	-5.9
	DI	▲15	▲14	0	▲19	▲19	▲19	6	13	▲18	12	12
売上高判断	増加	15.4	21.4	33.3	6.3	12.5	0.0	23.5	37.5	17.6	11.8	5.9
	減少	-30.8	-35.7	-13.3	-18.8	-37.5	-31.3	-11.8	-12.5	-17.6	-11.8	-5.9
	DI	▲15	▲14	20	▲13	▲25	▲31	12	25	0	0	0
収益判断	増加	15.4	21.4	33.3	12.5	6.3	6.3	17.6	43.8	23.5	17.6	11.8
	減少	-30.8	-21.4	-13.3	-18.8	-31.3	-31.3	-11.8	-18.8	-17.6	-11.8	-5.9
	DI	▲15	0	20	▲6	▲25	▲25	6	25	6	6	6
仕入価格判断	上昇	15.4	14.3	26.7	31.3	31.3	37.5	23.5	18.8	23.5	41.2	29.4
	下降	0.0	0.0	0.0	0.0	0.0	-6.3	0.0	0.0	0.0	-5.9	0.0
	DI	15	14	27	31	31	31	24	19	24	35	29
在庫判断	過剰	0.0	7.1	0.0	0.0	0.0	0.0	0.0	6.3	0.0	0.0	0.0
	不足	-53.8	-57.1	-66.7	-43.8	-43.8	-37.5	-35.3	-31.3	-29.4	-41.2	-23.5
	DI	▲54	▲50	▲67	▲44	▲44	▲38	▲35	▲25	▲29	▲41	▲24
資金繰り判断	楽	7.7	7.1	26.7	12.5	6.3	6.3	11.8	6.3	5.9	0.0	5.9
	苦しい	-15.4	-28.6	-6.7	-6.3	-12.5	-12.5	-5.9	-12.5	-17.6	-11.8	-5.9
	DI	▲8	▲21	20	6	▲6	▲6	6	▲6	▲12	▲12	0
人手判断	過剰	0.0	0.0	0.0	0.0	0.0	0.0	0.0	0.0	5.9	0.0	0.0
	不足	-7.7	-21.4	-13.3	-18.8	-25.0	-12.5	-23.5	-12.5	-11.8	-11.8	-11.8
	DI	▲8	▲21	▲13	▲19	▲25	▲13	▲24	▲13	▲6	▲12	▲12
設備状況判断	過剰											
	不足											
	DI											
前年比売上高	増加	15.4	35.7	20.0	6.3	25.0	12.5	23.5	31.3	17.6	5.9	
	減少	-61.5	-28.6	-33.3	-25.0	-18.8	-37.5	-5.9	-12.5	-23.5	-17.6	
	DI	▲46	7	▲13	▲19	6	▲25	18	19	▲6	▲12	
前年比収益	増加	15.4	28.6	20.0	12.5	25.0	12.5	17.6	31.3	23.5	5.9	
	減少	-53.8	-28.6	-33.3	-31.3	-18.8	-25.0	-5.9	-12.5	-29.4	-23.5	
	DI	▲38	0	▲13	▲19	6	▲13	12	19	▲6	▲18	

業種別主要DIの推移

(資料 3)

(単位:%)

運輸業		R3年 6月	R3年 9月	R3年 12月	R4年 3月	R4年 6月	R4年 9月	R4年 12月	R5年 3月	R5年 6月	R5年 9月	予想 R5年12月
業況判断	良い	6.7	6.7	6.7	0.0	0.0	6.3	6.3	6.3	5.9	11.8	5.9
	悪い	-46.7	-60.0	-40.0	-60.0	-60.0	-50.0	-50.0	-75.0	-52.9	-70.6	-64.7
	DI	▲40	▲53	▲33	▲60	▲60	▲44	▲44	▲69	▲47	▲59	▲59
売上高判断	増加	13.3	13.3	40.0	6.7	26.7	18.8	31.3	0.0	17.6	23.5	23.5
	減少	-20.0	-40.0	-13.3	-53.3	-40.0	-25.0	-31.3	-56.3	-29.4	-29.4	-29.4
	DI	▲7	▲27	27	▲47	▲13	▲6	0	▲56	▲12	▲6	▲6
収益判断	増加	6.7	6.7	26.7	0.0	20.0	18.8	25.0	0.0	11.8	17.6	5.9
	減少	-33.3	-46.7	-26.7	-60.0	-53.3	-37.5	-25.0	-68.8	-47.1	-52.9	-47.1
	DI	▲27	▲40	0	▲60	▲33	▲19	0	▲69	▲35	▲35	▲41
材料価格判断	上昇	40.0	33.3	73.3	80.0	93.3	68.8	75.0	68.8	76.5	88.2	76.5
	下降	0.0	-6.7	-6.7	-13.3	-6.7	-12.5	-6.3	-6.3	-5.9	-5.9	-5.9
	DI	40	27	67	67	87	56	69	63	71	82	71
在庫判断	過剰											
	不足											
	DI											
資金繰り判断	楽	0.0	0.0	0.0	0.0	0.0	0.0	0.0	0.0	0.0	5.9	0.0
	苦しい	-46.7	-40.0	-40.0	-60.0	-46.7	-37.5	-37.5	-56.3	-52.9	-47.1	-47.1
	DI	▲47	▲40	▲40	▲60	▲47	▲38	▲38	▲56	▲53	▲41	▲47
人手判断	過剰	20.0	20.0	6.7	13.3	6.7	12.5	6.3	6.3	5.9	5.9	0.0
	不足	-40.0	-40.0	-33.3	-40.0	-53.3	-31.3	-37.5	-31.3	-47.1	-47.1	-41.2
	DI	▲20	▲20	▲27	▲27	▲47	▲19	▲31	▲25	▲41	▲41	▲41
設備状況判断	過剰	20.0	26.7	6.7	20.0	13.3	25.0	12.5	6.3	5.9	5.9	5.9
	不足	-13.3	-13.3	-26.7	-20.0	-20.0	-18.8	-6.3	-31.3	-11.8	-17.6	-23.5
	DI	7	13	▲20	0	▲7	6	6	▲25	▲6	▲12	▲18
前年比売上高	増加	40.0	40.0	40.0	13.3	21.4	12.5	20.0	12.5	31.3	29.4	
	減少	-40.0	-46.7	-33.3	-33.3	-50.0	-43.8	-26.7	-37.5	-37.5	-35.3	
	DI	0	▲7	7	▲20	▲29	▲31	▲7	▲25	▲6	▲6	
前年比収益	増加	35.7	33.3	20.0	6.7	13.3	6.3	6.7	0.0	12.5	23.5	
	減少	-57.1	-66.7	-60.0	-80.0	-73.3	-68.8	-46.7	-62.5	-43.8	-64.7	
	DI	▲21	▲33	▲40	▲73	▲60	▲63	▲40	▲63	▲31	▲41	

全産業		R3年 3月	R3年 6月	R3年 9月	R3年 12月	R4年 3月	R4年 6月	R4年 9月	R4年 12月	R5年 3月	R5年 9月	予想 R5年12月
業況判断	良い	15.5	13.9	22.1	13.9	16.6	15.2	20.4	18.7	16.5	19.1	19.5
	悪い	-50.0	-53.6	-37.3	-52.4	-40.4	-34.2	-31.8	-40.3	-37.9	-37.1	-33.1
	DI	▲34	▲40	▲15	▲39	▲24	▲19	▲11	▲22	▲21	▲18	▲14
売上高判断	増加	24.6	20.2	34.1	19.5	31.2	22.5	32.0	24.5	27.7	28.5	25.5
	減少	-47.3	-44.6	-31.9	-49.4	-37.6	-33.6	-27.6	-38.3	-38.0	-29.9	-24.1
	DI	▲23	▲24	2	▲30	▲6	▲11	4	▲14	▲10	▲1	1
収益判断	増加	18.6	15.0	27.1	13.9	19.5	14.8	22.2	22.3	22.3	21.9	21.5
	減少	-45.1	-40.8	-35.3	-49.8	-41.0	-39.1	-34.9	-43.5	-42.9	-36.5	-29.2
	DI	▲27	▲26	▲8	▲36	▲21	▲24	▲13	▲21	▲21	▲15	▲8
仕入・原材料価格判断	上昇	38.0	45.9	61.1	69.4	80.1	73.0	77.7	74.3	70.4	69.0	55.8
	下降	-2.3	-3.8	-1.9	-6.0	-1.1	-1.9	-1.1	-2.2	-1.8	-4.0	-2.9
	DI	36	42	59	63	79	71	77	72	69	65	53
在庫判断	過剰	11.4	9.9	14.0	11.4	9.4	11.2	8.8	10.0	11.6	13.5	9.3
	不足	-12.4	-11.3	-12.1	-12.3	-11.8	-9.8	-10.1	-10.0	-8.3	-9.3	-7.4
	DI	▲1	▲1	2	▲1	▲2	1	▲1	0	3	4	2
資金繰り判断	楽	9.1	8.2	8.9	7.2	9.0	7.7	8.4	8.6	9.9	7.3	9.5
	苦しい	-23.1	-20.6	-20.4	-27.2	-22.6	-21.4	-22.9	-29.0	-24.8	-25.6	-21.6
	DI	▲14	▲12	▲12	▲20	▲14	▲14	▲15	▲20	▲15	▲18	▲12
人手判断	過剰	9.1	9.0	7.4	11.2	8.3	5.2	4.4	7.8	8.4	5.5	4.8
	不足	-27.3	-30.8	-33.0	-27.7	-30.7	-32.7	-40.9	-39.0	-37.2	-35.5	-37.0
	DI	▲18	▲22	▲26	▲16	▲22	▲28	▲36	▲31	▲29	▲30	▲32
設備状況判断	過剰	6.4	4.8	5.1	8.4	4.8	4.3	3.1	6.0	4.3	6.6	5.2
	不足	-13.1	-16.0	-17.3	-17.1	-14.9	-13.4	-15.9	-19.1	-17.2	-16.8	-16.3
	DI	▲7	▲11	▲12	▲9	▲10	▲9	▲13	▲13	▲13	▲10	▲11
前年比売上高	増加	29.5	24.4	32.3	24.1	30.7	31.9	34.3	28.6	31.5	30.3	
	減少	-44.7	-43.2	-37.5	-44.4	-35.2	-33.7	-32.5	-37.9	-33.7	-31.4	
	DI	▲15	▲19	▲5	▲20	▲5	▲2	2	▲9	▲2	▲1	
前年比収益	増加	24.3	21.0	25.7	17.3	23.3	21.9	24.1	20.1	25.3	24.1	
	減少	-45.2	-46.1	-42.8	-50.0	-42.9	-38.1	-42.0	-41.3	-39.2	-41.6	
	DI	▲21	▲25	▲17	▲33	▲20	▲16	▲18	▲21	▲14	▲18	

(資料3)

R5年9月期 景気動向調査 原材料・仕入価格実績と販売・請負価格実績

		製造業	(うち食品製造業)	卸売業	小売業	サービス業	建設業	不動産業	運輸業	全産業	非製造業
原材料・仕入 価格実績	上昇	67.6	57.1	54.2	78.4	61.5	76.4	41.2	88.2	69.0	69.5
	下降	7.0	7.1	4.2	2.0	2.6	1.8	5.9	5.9	4.0	3.0
DI		61	50	50	76	59	75	35	82	65	67

		製造業	(うち食品製造業)	卸売業	小売業	サービス業	建設業	不動産業	運輸業	全産業	非製造業
販売・請負 価格実績	上昇	27.1	28.6	37.5	58.8	30.8	34.5	11.8	17.6	34.4	36.9
	下降	4.3	7.1	8.3	3.9	7.7	9.1	0.0	5.9	5.9	6.4
DI		23	21	29	55	23	25	12	12	29	31

(資料 4)

特別調査「中小企業の将来を見据えた事業承継について」

問1.年齢層別後継者問題

		年齢層 (単位：先・%)											
		20歳代		30歳代		40歳代		50歳代		60歳代		70歳以上	
後継者	1.すでに決まっている	1	14.3%	3	6.5%	8	9.6%	30	38.0%	25	49.0%		
	2.いるがまだ決まっていない	0	0.0%	13	28.3%	24	28.9%	20	25.3%	12	23.5%		
	3.見当たらない	0	0.0%	3	6.5%	7	8.4%	8	10.1%	11	21.6%		
	4.考えていない	6	85.7%	25	54.3%	38	45.8%	16	20.3%	3	5.9%		
	5.必要ない	0	0.0%	2	4.3%	6	7.2%	5	6.3%	0	0.0%		
計		7	100.0%	46	100.0%	83	100.0%	79	100.0%	51	100.0%		

問2.事業承継の考え方について

		業種 (単位：先・%)															
		全産業		製造業		卸売業		小売業		サービス業		建設業		不動産業		運輸業	
1.	子供（娘婿などを含む）に承継	107	39.3%	22	31.4%	7	29.2%	22	43.1%	17	43.6%	26	47.3%	5	29.4%	8	50.0%
2.	その他の同族者(兄弟、親戚など)に承継	12	4.4%	1	1.4%	2	8.3%	2	3.9%	2	5.1%	4	7.3%	0	0.0%	1	6.3%
3.	非同族の役員・従業員に承継	31	11.4%	6	8.6%	2	8.3%	6	11.8%	5	12.8%	6	10.9%	6	35.3%	0	0.0%
4.	非同族の社外人材に承継	5	1.8%	2	2.9%	0	0.0%	2	3.9%	1	2.6%	0	0.0%	0	0.0%	0	0.0%
5.	M & A（第三者への事業譲渡）等	9	3.3%	4	5.7%	2	8.3%	0	0.0%	2	5.1%	1	1.8%	0	0.0%	0	0.0%
6.	忙しくて考える余裕がない	18	6.6%	4	5.7%	1	4.2%	3	5.9%	5	12.8%	3	5.5%	2	11.8%	0	0.0%
7.	何から手をつけていいかわからない	11	4.0%	7	10.0%	1	4.2%	0	0.0%	1	2.6%	0	0.0%	1	5.9%	1	6.3%
8.	身近な相談相手がいない	4	1.5%	2	2.9%	1	4.2%	0	0.0%	0	0.0%	1	1.8%	0	0.0%	0	0.0%
9.	現時点で考えるつもりはない	56	20.6%	19	27.1%	7	29.2%	12	23.5%	2	5.1%	9	16.4%	2	11.8%	5	31.3%
10.	現在の事業を継続するつもりがない	19	7.0%	3	4.3%	1	4.2%	4	7.8%	4	10.3%	5	9.1%	1	5.9%	1	6.3%
計		272	100.0%	70		24		51		39		55		17		16	

問3.事業承継における問題点（3つ以内回答）

		業種 (単位：先・%)															
		全産業		製造業		卸売業		小売業		サービス業		建設業		不動産業		運輸業	
1.	事業の将来性	143	52.6%	38	54.3%	12	50.0%	33	64.7%	18	46.2%	31	56.4%	3	17.6%	8	50.0%
2.	取引先との信頼関係の維持	70	25.7%	25	16.9%	5	20.8%	6	11.8%	9	23.1%	18	32.7%	4	23.5%	3	18.8%
3.	後継者の力量	101	37.1%	20	13.5%	8	33.3%	20	39.2%	17	43.6%	20	36.4%	9	52.9%	7	43.8%
4.	候補者の選定・確保	42	15.4%	14	9.5%	5	20.8%	5	9.8%	6	15.4%	6	10.9%	3	17.6%	3	18.8%
5.	従業員の雇用維持	48	17.6%	14	9.5%	4	16.7%	12	23.5%	4	10.3%	10	18.2%	2	11.8%	2	12.5%
6.	従業員の理解	27	9.9%	5	3.4%	2	8.3%	8	15.7%	6	15.4%	4	7.3%	2	11.8%	0	0.0%
7.	譲渡金額	13	4.8%	4	2.7%	1	4.2%	1	2.0%	1	2.6%	5	9.1%	1	5.9%	0	0.0%
8.	借入金・個人保証の引継ぎ	56	20.6%	15	10.1%	8	33.3%	12	23.5%	6	15.4%	7	12.7%	3	17.6%	5	31.3%
9.	個人資産の取扱い・相続税等の税金対策	25	9.2%	7	4.7%	1	4.2%	4	7.8%	2	5.1%	8	14.5%	3	17.6%	0	0.0%
10.	特になし	30	11.0%	6	4.1%	2	8.3%	4	7.8%	5	12.8%	9	16.4%	2	11.8%	2	12.5%
計		555	272先	148	70先	48	24先	105	51先	74	39先	118	55先	32	17先	30	16先

問4.円滑に事業承継を進めていく上で、信用金庫に対して期待すること

		業種 (単位：先・%)															
		全産業		製造業		卸売業		小売業		サービス業		建設業		不動産業		運輸業	
1.	後継者教育・セミナー等	36	13.3%	9	12.9%	2	8.3%	6	12.2%	8	20.5%	8	14.5%	3	17.6%	0	0.0%
2.	個別相談	66	24.4%	10	14.3%	8	33.3%	16	32.7%	10	25.6%	12	21.8%	6	35.3%	4	25.0%
3.	専門家（税理士等）の紹介	7	2.6%	4	5.7%	0	0.0%	0	0.0%	2	5.1%	0	0.0%	1	5.9%	0	0.0%
4.	事業譲渡先の紹介	2	0.7%	0	0.0%	1	4.2%	0	0.0%	0	0.0%	0	0.0%	1	5.9%	0	0.0%
5.	事業承継前後の個人保証・担保への対応	29	10.7%	11	15.7%	0	0.0%	4	8.2%	4	10.3%	8	14.5%	0	0.0%	2	12.5%
6.	早期の事業承継の準備への助言等	27	10.0%	5	7.1%	1	4.2%	6	12.2%	3	7.7%	9	16.4%	0	0.0%	3	18.8%
7.	承継後の事業計画策定への助言等	13	4.8%	2	2.9%	1	4.2%	2	4.1%	2	5.1%	2	3.6%	3	17.6%	1	6.3%
8.	自分の問題であるため自社で解決	27	10.0%	8	11.4%	5	20.8%	5	10.2%	2	5.1%	4	7.3%	1	5.9%	2	12.5%
9.	特になし	55	20.4%	19	27.1%	6	25.0%	8	16.3%	7	17.9%	11	20.0%	1	5.9%	3	18.8%
10.	その他	8	3.0%	2	2.9%	0	0.0%	2	4.1%	1	2.6%	1	1.8%	1	5.9%	1	6.3%
計		270		70		24		49		39		55		17		16	

問5.M & Aについてどのように認識を持っているか（3つ以内回答）

		業種 (単位：先・%)															
		全産業		製造業		卸売業		小売業		サービス業		建設業		不動産業		運輸業	
1.	事業を最適な先に譲渡できる	62	22.9%	20	28.2%	3	12.5%	9	18.4%	7	17.9%	14	25.5%	5	29.4%	4	25.0%
2.	従業員の雇用を維持できる	80	29.5%	24	33.8%	3	12.5%	12	24.5%	18	46.2%	11	20.0%	7	41.2%	5	31.3%
3.	取引関係を維持できる	47	17.3%	13	18.3%	0	0.0%	9	18.4%	7	17.9%	9	16.4%	5	29.4%	4	25.0%
4.	事業拡大戦略の1つである	69	25.5%	22	31.0%	5	20.8%	7	14.3%	6	15.4%	16	29.1%	7	41.2%	6	37.5%
5.	乗っ取りなど負のイメージがある	24	8.9%	9	12.7%	0	0.0%	5	10.2%	1	2.6%	8	14.5%	0	0.0%	1	6.3%
6.	中小企業にはなじまない	32	11.8%	8	11.3%	1	4.2%	7	14.3%	6	15.4%	7	12.7%	2	11.8%	1	6.3%
7.	従業員の雇用維持に不安がある	46	17.0%	16	22.5%	6	25.0%	11	22.4%	2	5.1%	9	16.4%	1	5.9%	1	6.3%
8.	専門家の支援が必要なものである	55	20.3%	8	11.3%	6	25.0%	8	16.3%	9	23.1%	17	30.9%	4	23.5%	3	18.8%
9.	その他	5	1.8%	2	2.8%	0	0.0%	0	0.0%	2	5.1%	1	1.8%	0	0.0%	0	0.0%
10.	よくわからない	67	24.7%	17	23.9%	8	33.3%	16	32.7%	7	17.9%	11	20.0%	3	17.6%	5	31.3%
合計		487	271先	139	71先	32	24先	84	49先	65	39先	103	55先	34	17先	30	16先