

# 地元企業景気動向調査

—令和5年10~12月実績および令和6年1~3月見通し—  
【特別調査・・・2024年（令和6年）の経営見通し】

令和5年12月



福島信用金庫

# ❖❖❖目次❖❖❖

1.概況	2
2.業種別	4
3.特別調査「2024年(令和6年)の経営見通し」	7
4.資料	
資料1「設備投資と借入の動向」	9
資料2「経営上の問題点と当面の重点施策」	10
資料3「業種別主要DIの推移」	11
「原材料・仕入価格実績DIと販売・請負価格実績DI」	15
資料4 特別調査 集計結果表	16

## ❖❖❖調査概要❖❖❖

- 調査地域： 当金庫本支店所在地(県北地域)
- 調査時点： 令和5年12月1日～令和5年12月7日
- 調査内容： 令和5年7～9月期と比べた令和5年10～12月期の実績  
令和5年10～12月期と比べた令和6年1～3月期の見通し
- 調査方法： 当金庫取引先へのアンケート聴き取りおよび留め置き調査
- 調査対象： 当金庫取引先中小企業

	調査対象企業数	有効回答数	有効回答率
製造業	73	68	93.2%
卸売業	25	23	92.0%
小売業	52	50	96.2%
サービス業	40	40	100.0%
建設業	56	53	94.6%
不動産業	17	16	94.1%
運輸業	17	17	100.0%
総数	280	267	95.4%

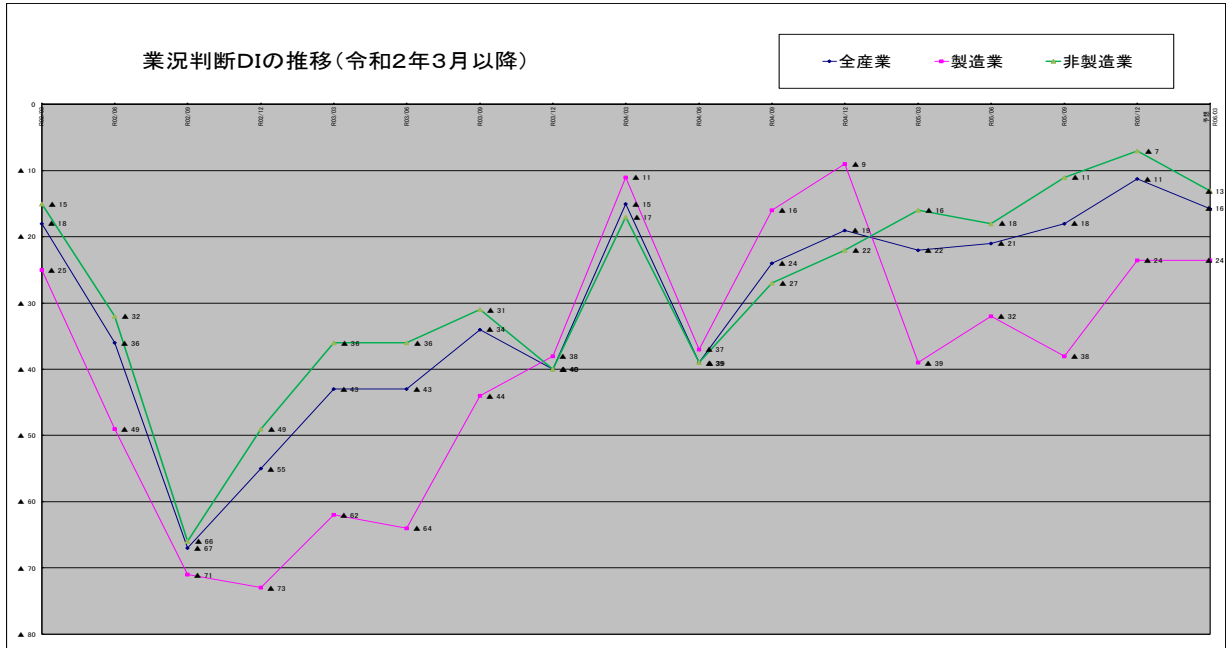
- 分析方法： 各質問事項で「増加(上昇)」したとする企業が全体に占める構成比と、「減少(下降)」したとする企業の構成比の差(判断DI)を中心に分析

※ DI(Diffusion Index)＝「良い・やや良い割合」－「悪い・やや悪い割合」

本レポートは、標記時点における情報提供を目的としています。記載の意見や予測は、いかなる契約の締結や解約を勧誘するものではありません。  
また、本レポート掲載資料は、当金庫が信頼できると考える各種データに基づき作成していますが、当金庫がその正確性および完全性を保証するものではありません。

# ❖❖❖概況❖❖❖

○当地区(福島市、伊達市、伊達郡)における令和5年12月期の中小企業の景気動向を調査(対象:取引先280社)した結果、業況判断DIは全産業で▲11ポイントと前回令和5年9月期調査時(▲18)より7ポイントの改善と、前回調査の12月期予想(▲14)も上回った。業種別では、サービス業、不動産業を除く、製造業、卸売業、小売業、建設業、運輸業で改善がみられた。



業況判断		R3年 9月	R3年 12月	R4年 3月	R4年 6月	R4年 9月	R4年 12月	R5年 3月	R5年 6月	R5年 9月	R5年 12月	予想 R6年3月
全産業	良い	13.9	22.1	13.9	16.6	15.2	20.4	18.7	16.5	19.1	21.7	17.6
	悪い	-53.6	-37.3	-52.4	-40.4	-34.2	-31.8	-40.3	-37.9	-37.1	-33.0	-33.3
	DI	▲40	▲15	▲39	▲24	▲19	▲11	▲22	▲21	▲18	▲11	▲16
製造業	良い	19.7	27.8	18.6	23.2	20.6	22.2	13.0	16.7	9.9	22.1	16.2
	悪い	-57.7	-38.9	-55.7	-39.1	-29.4	-31.9	-52.2	-48.6	-47.9	-45.6	-39.7
	DI	▲38	▲11	▲37	▲16	▲9	▲10	▲39	▲32	▲38	▲24	▲24
卸売業	良い	8.3	8.3	8.3	4.2	16.7	8.3	16.7	20.8	26.1	26.1	8.7
	悪い	-54.2	-33.3	-66.7	-45.8	-33.3	-29.2	-41.7	-41.7	-39.1	-30.4	-39.1
	DI	▲46	▲25	▲58	▲42	▲17	▲21	▲25	▲21	▲13	▲4	▲30
小売業	良い	5.8	20.0	8.3	16.7	15.4	17.6	20.0	18.0	17.6	22.0	28.0
	悪い	-69.2	-40.0	-60.4	-41.7	-42.3	-41.2	-42.0	-34.0	-37.3	-26.0	-24.0
	DI	▲63	▲20	▲52	▲25	▲27	▲24	▲22	▲16	▲20	▲4	4
サービス業	良い	2.6	20.0	7.7	13.2	10.8	25.0	17.9	25.6	28.2	22.5	7.5
	悪い	-63.2	-45.0	-56.4	-44.7	-43.2	-37.5	-28.2	-35.9	-25.6	-30.0	-35.0
	DI	▲61	▲25	▲49	▲32	▲32	▲13	▲10	▲10	3	▲8	▲28
建設業	良い	30.2	29.1	23.6	23.6	17.9	29.6	27.8	13.2	25.9	26.4	26.4
	悪い	-34.0	-32.7	-36.4	-34.5	-26.8	-22.2	-29.6	-26.4	-29.6	-26.4	-28.3
	DI	▲4	▲4	▲13	▲11	▲9	7	▲2	▲13	▲4	0	▲2
不動産業	良い	0.0	20.0	12.5	6.3	0.0	11.8	25.0	5.9	17.6	12.5	18.8
	悪い	-14.3	-20.0	-31.3	-25.0	-18.8	-5.9	-12.5	-23.5	-5.9	-12.5	-18.8
	DI	▲14	0	▲19	▲19	▲19	6	13	▲18	12	0	0
運輸業	良い	6.7	6.7	0.0	0.0	6.3	6.3	6.3	5.9	11.8	5.9	0.0
	悪い	-60.0	-40.0	-60.0	-60.0	-50.0	-50.0	-75.0	-52.9	-70.6	-52.9	-52.9
	DI	▲53	▲33	▲60	▲60	▲44	▲44	▲69	▲47	▲59	▲47	▲53
(非製造業)	良い	11.7	20.1	12.2	14.3	13.4	19.8	20.6	16.5	22.4	21.6	18.1
	悪い	-52.0	-36.7	-51.3	-40.8	-35.8	-31.7	-36.2	-34.0	-33.3	-28.6	-31.2
	DI	▲40	▲17	▲39	▲27	▲22	▲12	▲16	▲18	▲11	▲7	▲13

仕入価格判断		R3年 9月	R3年 12月	R4年 3月	R4年 6月	R4年 9月	R4年 12月	R5年 3月	R5年 6月	R5年 9月	R5年 12月	予想 R6年3月
全産業	上昇	45.9	61.1	69.4	80.1	73.0	77.7	74.3	70.4	69.0	61.4	43.8
	下降	-3.8	-1.9	-6.0	-1.1	-1.9	-1.1	-2.2	-1.8	-4.0	-3.7	-5.2
	DI	42	59	63	79	71	77	72	69	65	58	39
製造業	上昇	64.3	74.6	81.4	87.0	80.9	77.5	89.7	75.0	67.6	57.4	44.1
	下降	-2.9	-1.4	-1.4	-1.4	-1.5	0.0	0.0	-1.4	-7.0	0.0	-7.4
	DI	61	73	80	86	79	77	90	74	61	57	37
卸売業	上昇	41.7	54.2	73.9	75.0	75.0	75.0	62.5	66.7	54.2	52.2	30.4
	下降	-8.3	-12.5	0.0	0.0	0.0	-4.2	-4.2	0.0	-4.2	-13.0	-13.0
	DI	33	42	74	75	75	71	58	67	50	39	17
小売業	上昇	32.7	50.0	66.7	83.7	71.2	86.3	72.0	66.7	78.4	68.0	46.0
	下降	-9.6	0.0	0.0	0.0	-1.9	0.0	-4.0	-5.9	-2.0	-6.0	-2.0
	DI	23	50	67	84	69	86	68	61	76	62	44
サービス業	上昇	23.7	50.0	52.6	60.5	57.9	77.5	67.5	74.4	61.5	55.0	40.0
	下降	0.0	0.0	-28.9	-2.6	0.0	0.0	-2.5	0.0	-2.6	-5.0	-7.5
	DI	24	50	24	58	58	78	65	74	59	50	33
建設業	上昇	64.2	70.9	74.5	94.5	85.7	89.1	85.2	79.6	76.4	73.6	56.6
	下降	0.0	0.0	-3.6	0.0	0.0	-1.8	-1.9	0.0	-1.8	0.0	-1.9
	DI	64	71	71	95	86	87	83	80	75	74	55
不動産業	上昇	14.3	26.7	31.3	31.3	37.5	23.5	18.8	23.5	41.2	43.8	31.3
	下降	0.0	0.0	0.0	0.0	-6.3	0.0	0.0	0.0	-5.9	-6.3	0.0
	DI	14	27	31	31	31	24	19	24	35	38	31
運輸業	上昇	33.3	73.3	80.0	93.3	68.8	75.0	68.8	76.5	88.2	64.7	35.3
	下降	-6.7	-6.7	-13.3	-6.7	-12.5	-6.3	-6.3	-5.9	-5.9	-5.9	-5.9
	DI	27	67	67	87	56	69	63	71	82	59	29
(非製造業)	上昇	39.3	56.3	65.1	77.7	70.3	77.8	69.0	68.8	69.5	62.8	43.7
	下降	-4.1	-2.0	-7.7	-1.0	-2.0	-1.5	-3.0	-2.0	-3.0	-5.0	-4.5
	DI	35	54	57	77	68	76	66	67	67	58	39

仕入価格判断は全産業で58ポイントと前回調査時(+65)より7ポイント下降し、4期間連続で下降した。業種別では、不動産業が若干上昇した一方、他の業種は全て改善し、なかでも、運輸業、小売業、卸売業の下降幅が大きかった。

在庫判断		R3年 9月	R3年 12月	R4年 3月	R4年 6月	R4年 9月	R4年 12月	R5年 3月	R5年 6月	R5年 9月	R5年 12月	予想 R6年3月
全産業	過剰	9.9	14.0	11.4	9.4	11.2	8.8	10.0	11.6	13.5	12.8	8.6
	不足	-11.3	-12.1	-12.3	-11.8	-9.8	-10.1	-10.0	-8.3	-9.3	-8.2	-7.7
	DI	▲1	2	▲1	▲2	1	▲1	0	3	4	5	1
製造業	過剰	15.7	23.9	21.4	14.5	13.2	12.7	10.4	14.1	15.7	11.9	9.0
	不足	-4.3	-4.2	-5.7	-7.2	-7.4	-8.5	-6.0	-5.6	-7.1	-6.0	-6.0
	DI	11	20	16	7	6	4	4	8	9	6	3
卸売業	過剰	20.8	16.7	26.1	12.5	8.3	16.7	25.0	20.8	20.8	26.1	17.4
	不足	-12.5	-12.5	-8.7	-4.2	-12.5	-4.2	-4.2	0.0	0.0	-4.3	-4.3
	DI	8	4	17	8	▲4	13	21	21	21	22	13
小売業	過剰	7.7	10.0	4.2	8.2	19.2	9.8	8.0	15.7	17.6	13.3	6.0
	不足	-15.4	-14.0	-18.8	-16.3	-11.5	-11.8	-18.0	-9.8	-13.7	-10.0	-10.0
	DI	▲8	▲4	▲15	▲8	8	▲2	▲10	6	4	3	▲4
サービス業	過剰											
	不足											
	DI											
建設業	過剰	0.0	7.3	1.9	5.6	5.5	1.9	5.7	3.8	7.5	7.5	5.7
	不足	-3.8	-5.5	-7.4	-7.4	-1.8	-5.6	-3.8	-7.5	-1.9	-7.5	-7.5
	DI	▲4	2	▲6	▲2	4	▲4	2	▲4	6	0	▲2
不動産業	過剰	7.1	0.0	0.0	0.0	0.0	0.0	6.3	0.0	0.0	12.5	12.5
	不足	-57.1	-66.7	-43.8	-43.8	-37.5	-35.3	-31.3	-29.4	-41.2	-18.8	-12.5
	DI	▲50	▲67	▲44	▲44	▲38	▲35	▲25	▲29	▲41	▲6	0
運輸業	過剰											
	不足											
	DI											
(非製造業)	過剰	7.0	9.0	6.4	7.0	10.2	6.8	9.8	10.3	12.4	13.2	8.5
	不足	-14.8	-16.0	-15.6	-14.0	-10.9	-11.0	-11.9	-9.7	-10.3	-9.2	-8.5
	DI	▲8	▲7	▲9	▲7	▲1	▲4	▲2	1	2	4	0

在庫判断では、全産業において5ポイントと前回調査時(+4)より1ポイント上昇となった。業種別では不動産業が35ポイント上昇と改善した。一方で製造業、小売業、建設業は在庫の不安から改善した。

人手判断		R3年 9月	R3年 12月	R4年 3月	R4年 6月	R4年 9月	R4年 12月	R5年 3月	R5年 6月	R5年 9月	R5年 12月	予想 R6年3月
全産業	過剰	9.0	7.4	11.2	8.3	5.2	4.4	7.8	8.4	5.5	4.9	4.9
	不足	-30.8	-33.0	-27.7	-30.7	-32.7	-40.9	-39.0	-37.2	-35.5	-41.2	-38.2
	DI	▲22	▲26	▲16	▲22	▲28	▲36	▲31	▲29	▲30	▲36	▲33
製造業	過剰	14.3	14.1	14.3	13.0	8.7	7.0	13.0	13.9	11.3	4.4	5.9
	不足	-31.4	-36.6	-25.7	-30.4	-36.2	-45.1	-43.5	-37.5	-38.0	-38.2	-36.8
	DI	▲17	▲23	▲11	▲17	▲28	▲38	▲30	▲24	▲27	▲34	▲31
卸売業	過剰	4.2	4.2	16.7	4.2	0.0	0.0	0.0	4.2	0.0	0.0	4.3
	不足	-20.8	-29.2	-12.5	-8.3	-16.7	-12.5	-16.7	-29.2	-16.7	-26.1	-26.1
	DI	▲17	▲25	4	▲4	▲17	▲13	▲17	▲25	▲17	▲26	▲22
小売業	過剰	5.8	4.0	6.3	8.2	1.9	0.0	8.0	7.8	2.0	6.0	6.0
	不足	-25.0	-26.0	-33.3	-28.6	-30.8	-41.2	-40.0	-33.3	-29.4	-40.0	-38.0
	DI	▲19	▲22	▲27	▲20	▲29	▲41	▲32	▲25	▲27	▲34	▲32
サービス業	過剰	15.8	12.5	17.9	10.8	13.9	12.5	10.0	7.7	7.9	7.5	7.5
	不足	-15.8	-20.0	-7.7	-21.6	-25.0	-32.5	-42.5	-43.6	-36.8	-42.5	-37.5
	DI	0	▲8	10	▲11	▲11	▲20	▲33	▲36	▲29	▲35	▲30
建設業	過剰	1.9	1.8	7.3	5.6	0.0	1.8	5.6	5.6	3.6	7.5	3.8
	不足	-50.9	-50.9	-45.5	-44.4	-48.2	-60.0	-50.0	-44.4	-49.1	-56.6	-50.9
	DI	▲49	▲49	▲38	▲39	▲48	▲58	▲44	▲39	▲45	▲49	▲47
不動産業	過剰	0.0	0.0	0.0	0.0	0.0	0.0	0.0	5.9	0.0	0.0	0.0
	不足	-21.4	-13.3	-18.8	-25.0	-12.5	-23.5	-12.5	-11.8	-11.8	-18.8	-25.0
	DI	▲21	▲13	▲19	▲25	▲13	▲24	▲13	▲6	▲12	▲19	▲25
運輸業	過剰	20.0	6.7	13.3	6.7	12.5	6.3	6.3	5.9	5.9	0.0	0.0
	不足	-40.0	-33.3	-40.0	-53.3	-31.3	-37.5	-31.3	-47.1	-47.1	-47.1	-35.3
	DI	▲20	▲27	▲27	▲47	▲19	▲31	▲25	▲41	▲41	▲47	▲35
(非製造業)	過剰	7.1	5.0	10.2	6.7	4.0	3.4	6.0	6.4	3.5	5.0	4.5
	不足	-30.6	-31.7	-28.4	-30.8	-31.5	-39.4	-37.5	-37.1	-34.7	-42.2	-38.7
	DI	▲23	▲27	▲18	▲24	▲28	▲36	▲32	▲31	▲31	▲37	▲34

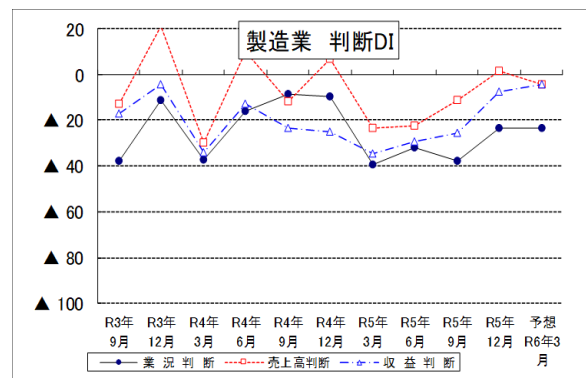
人手判断は全産業において▲36ポイントと前回調査時(▲30)より6ポイント後退した。業種別では7業種すべてが後退し、マイナス推移が続いている。建設業、運輸業に加え、サービス業、小売業、製造業も人手不足の課題が上位を占めるなど、人手不足の問題は深刻化している。

## ◆ ◆ ◆ 業種別 ◆ ◆ ◆

### 【製造業】

製造業の業況判断DIは▲24ポイントと前回調査時(▲38)より14ポイント改善した。売上高判断(▲11→1)、収益判断(▲25→▲7)は共に改善となる。

業種別では、繊維工業(▲100→100)、窯業・土石製品製造(▲100→100)など9業種で改善がみられた一方で、原材料の高騰、売上の停滞・減少から、鉄鋼業(50→▲50)、出版・印刷・同関連産業(50→0)など、5業種が後退するなど、業種間のバラツキがみられた。

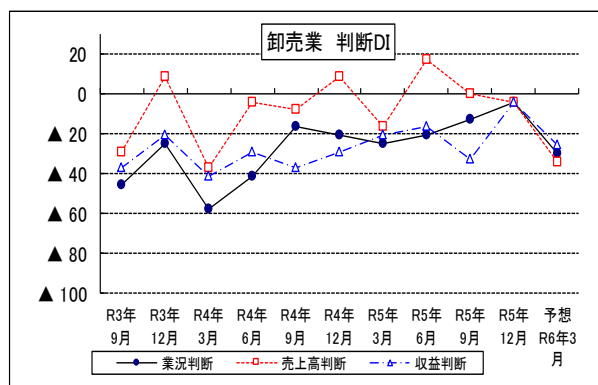


製造業	R3年 9月	R3年 12月	R4年 3月	R4年 6月	R4年 9月	R4年 12月	R5年 3月	R5年 6月	R5年 9月	R5年 12月	予想 R6年3月
業況判断	▲38	▲11	▲37	▲16	▲9	▲10	▲39	▲32	▲38	▲24	▲24
売上高判断	▲13	21	▲30	10	▲12	7	▲23	▲22	▲11	1	▲4
収益判断	▲17	▲4	▲34	▲13	▲23	▲25	▲35	▲29	▲25	▲7	▲4

### 【卸売業】

卸売業の業況判断DIは▲4ポイントと前回調査時(▲13)より9ポイント改善した。売上高判断(0→▲4)は若干後退するも、収益判断(▲33→▲4)は改善するなど、価格転嫁が進んでいることが伺える。

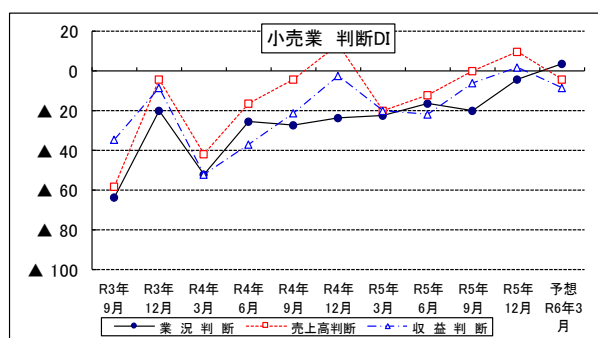
業種別では、建設材料卸業(▲100→0)の改善が進んでおり、一方で化学製品卸売業(0→▲33.3)、農畜産物・水産物卸売業(33.3→16.7)が後退するように業種によって利幅に差が出ている。



卸売業	R3年 9月	R3年 12月	R4年 3月	R4年 6月	R4年 9月	R4年 12月	R5年 3月	R5年 6月	R5年 9月	R5年 12月	予想 R6年3月
業況判断	▲46	▲25	▲58	▲42	▲17	▲21	▲25	▲21	▲13	▲4	▲30
売上高判断	▲29	8	▲38	▲4	▲8	8	▲17	17	0	▲4	▲35
収益判断	▲38	▲21	▲42	▲29	▲38	▲29	▲21	▲17	▲33	▲4	▲26

### 【小売業】

小売業の業況判断DIは▲4ポイントと前回調査時(▲20)より、16ポイント改善がみられた。売上高判断(0→10)、収益判断(▲6→2)についても共に改善となった。業種別では、燃料小売業(▲62.5→14.3)、飲食料品小売業(▲9.1→7.2)など4業種で改善がみられた。ポストコロナに伴う人出の増加で、需要は増加しているが、一方で深刻な人手不足が発生している。

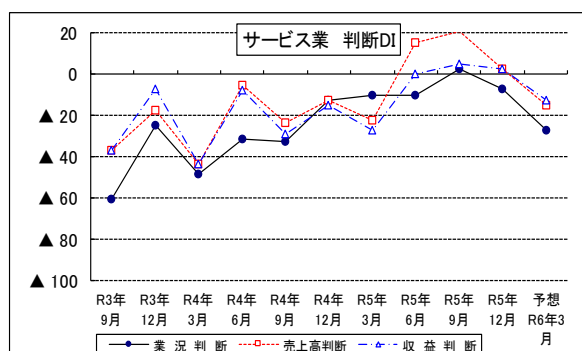


小売業	R3年 9月	R3年 12月	R4年 3月	R4年 6月	R4年 9月	R4年 12月	R5年 3月	R5年 6月	R5年 9月	R5年 12月	予想 R6年3月
業況判断	▲63	▲20	▲52	▲25	▲27	▲24	▲22	▲16	▲20	▲4	4
売上高判断	▲58	▲4	▲42	▲16	▲4	14	▲20	▲12	0	10	▲4
収益判断	▲35	▲8	▲52	▲37	▲21	▲2	▲20	▲22	▲6	2	▲8

### 【サービス業】

サービス業の業種判断DIは▲8ポイントと前回調査時(+3)より11ポイント後退した。売上高判断(21→3)、収益判断(5→3)は共に後退となり、回復している業種が増えているなか、サービス業は厳しい状況が続いていることが伺える。

業種別では、改善がみられるのは自動車整備業(▲42.9→▲12.5)のみであり、娯楽業(100→0)、旅館その他宿泊業(37.5→12.5)が後退するなど、材料価格の上昇に加え、売上高停滞や人手不足が課題となっている。

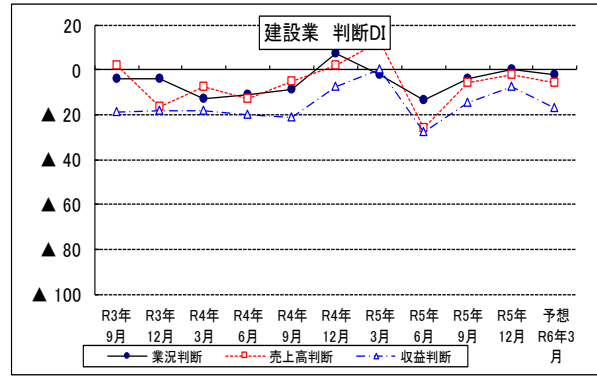


サービス業	R3年 9月	R3年 12月	R4年 3月	R4年 6月	R4年 9月	R4年 12月	R5年 3月	R5年 6月	R5年 9月	R5年 12月	予想 R6年3月
業況判断	▲61	▲25	▲49	▲32	▲32	▲13	▲10	▲10	3	▲8	▲28
売上高判断	▲37	▲18	▲44	▲5	▲24	▲13	▲23	15	21	3	▲15
収益判断	▲37	▲8	▲44	▲8	▲29	▲15	▲28	0	5	3	▲13

### 【建設業】

建設業の業況判断DIは0ポイントと前回調査時(▲4)より、4ポイント改善がみられた。売上高判断(▲5→▲2)、収益判断(▲15→▲8)は共に改善した。

業種別では、伊達市管内の大型工事や住宅需要の増加から、設備工事業(25→75)が改善した。一方で、公共工事の減少から総合工事業(▲10.1→▲24.1)が後退した。建設業は慢性的な人手不足に加え、材料価格の高止まりや、2024年問題があり今後注視が必要である。

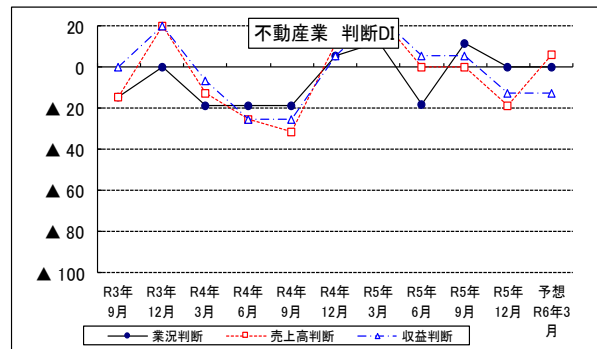


建設業	R3年 9月	R3年 12月	R4年 3月	R4年 6月	R4年 9月	R4年 12月	R5年 3月	R5年 6月	R5年 9月	R5年 12月	予想 R6年3月
業況判断	▲4	▲4	▲13	▲11	▲9	7	▲2	▲13	▲4	0	▲2
売上高判断	2	▲16	▲7	▲13	▲5	2	13	▲26	▲5	▲2	▲6
収益判断	▲19	▲18	▲18	▲20	▲21	▲7	0	▲28	▲15	▲8	▲17

### 【不動産業】

不動産の業況判断DIは0ポイントと前回調査時(+12)より、12ポイント後退した。売上高判断(0→▲19)、収益判断(6→▲13)についても後退となった。

不動産業は前回調査と比べても、業況が回復した業種はなく、建売・土地売買業(40→16.7)、不動産代理・仲介業(▲12.5→▲20)と、商品物件の不足、同業間の競争に加え、物価上昇や実質賃金のマイナスなど、消費者の節約動向が高まり消費が後退した。

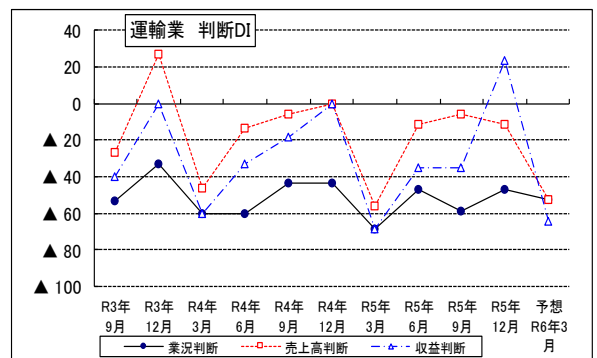


不動産業	R3年 9月	R3年 12月	R4年 3月	R4年 6月	R4年 9月	R4年 12月	R5年 3月	R5年 6月	R5年 9月	R5年 12月	予想 R6年3月
業況判断	▲14	0	▲19	▲19	▲19	6	13	▲18	12	0	0
売上高判断	▲14	20	▲13	▲25	▲31	12	25	0	0	▲19	6
収益判断	0	20	▲6	▲25	▲25	6	25	6	6	▲13	▲13

### 【運輸業】

運送業の業況判断DIは▲47と前回調査時(▲59)より、12ポイント改善した。売上高判断(▲6→▲12)は6ポイント後退したが収益判断は(▲35→24)と59ポイント改善しており、価格転嫁により収益改善は進んでいる一方で、人手不足から売上高が停滞していることが伺える。

運輸業では、燃料費の上昇や人手不足の課題が上位を占めており、加えて、2024年問題における、時間外労働上限規制の対策が急務である。



運輸業	R3年 9月	R3年 12月	R4年 3月	R4年 6月	R4年 9月	R4年 12月	R5年 3月	R5年 6月	R5年 9月	R5年 12月	予想 R6年3月
業況判断	▲53	▲33	▲60	▲60	▲44	▲44	▲69	▲47	▲59	▲47	▲53
売上高判断	▲27	27	▲47	▲13	▲6	0	▲56	▲12	▲6	▲12	▲53
収益判断	▲40	0	▲60	▲33	▲19	0	▲69	▲35	▲35	24	▲65

## ❖ ❖ ❖ 特別調査 ❖ ❖ ❖

### ～2024年(令和6年)の経営見通し～

問1.2024年の日本の景気をどのように見通しているか

(単位：先・%)

	全産業		製造業		卸売業		小売業		サービス業		建設業		不動産業		運輸業	
1. 非常に良い	1	0.4%	0	0.0%	0	0.0%	1	2.0%	0	0.0%	0	0.0%	0	0.0%	0	0.0%
2. 良い	6	2.3%	3	4.5%	0	0.0%	1	2.0%	0	0.0%	1	1.9%	1	6.3%	0	0.0%
3. やや良い	32	12.0%	11	16.4%	3	13.0%	6	12.0%	3	7.5%	7	13.2%	1	6.3%	1	5.9%
4. 普通	83	31.2%	25	37.3%	4	17.4%	13	26.0%	17	42.5%	13	24.5%	6	37.5%	5	29.4%
5. やや悪い	106	39.8%	19	28.4%	12	52.2%	24	48.0%	14	35.0%	24	45.3%	6	37.5%	7	41.2%
6. 悪い	34	12.8%	8	11.9%	4	17.4%	5	10.0%	5	12.5%	7	13.2%	2	12.5%	3	17.6%
7. 非常に悪い	4	1.5%	1	1.5%	0	0.0%	0	0.0%	1	2.5%	1	1.9%	0	0.0%	1	5.9%
計	266		67		23		50		40		53		16		17	

2024年の日本の景気の見通しについて「5.やや悪い」と回答した企業が39.8%、次いで「4.普通」が31.2%と、4・5で全体の71%を占めている。昨年と同調査は、「やや悪い」が42.9%、「悪い」が20.4%と上位を占めており、新型コロナの5類移行により、経済はやや回復した反面人手不足や原材料の高騰など、先行きを不安視する傾向が強いことが伺える。

問2.2024年の自社の業況(景気)をどのように見通しているか

(単位：先・%)

	全産業		製造業		卸売業		小売業		サービス業		建設業		不動産業		運輸業	
1. 非常に良い	3	1.1%	0	0.0%	0	0.0%	3	6.0%	0	0.0%	0	0.0%	0	0.0%	0	0.0%
2. 良い	8	3.0%	2	2.9%	0	0.0%	2	4.0%	1	2.5%	2	3.8%	1	6.3%	0	0.0%
3. やや良い	31	11.6%	14	20.6%	2	8.7%	3	6.0%	5	12.5%	5	9.4%	1	6.3%	1	5.9%
4. 普通	108	40.4%	27	39.7%	10	43.5%	20	40.0%	17	42.5%	20	37.7%	8	50.0%	6	35.3%
5. やや悪い	87	32.6%	15	22.1%	9	39.1%	19	38.0%	11	27.5%	21	39.6%	5	31.3%	7	41.2%
6. 悪い	26	9.7%	8	11.8%	2	8.7%	3	6.0%	6	15.0%	4	7.5%	1	6.3%	2	11.8%
7. 非常に悪い	4	1.5%	2	2.9%	0	0.0%	0	0.0%	0	0.0%	1	1.9%	0	0.0%	1	5.9%
計	267		68		23		50		40		53		16		17	

2024年の自社の業況見通しは、「4.普通」と回答した企業が40.4%、次いで「5.やや悪い」が32.6%の回答結果となった。業種別では、建設業、運輸業が「4.普通」より「5.やや悪い」の回答が多いなど、業種によって先行きの見通しに差が生じている。

問3.2024年の自社の売上高の伸び率は、2023年に比べてどのようになる見通しか

(単位：先・%)

	全産業		製造業		卸売業		小売業		サービス業		建設業		不動産業		運輸業	
1. 30%以上の増加	1	0.4%	0	0.0%	0	0.0%	1	2.0%	0	0.0%	0	0.0%	0	0.0%	0	0.0%
2. 20～29%の増加	4	1.5%	1	1.5%	0	0.0%	0	0.0%	2	5.0%	1	1.9%	0	0.0%	0	0.0%
3. 10～19%の増加	17	6.4%	4	5.9%	2	8.7%	5	10.0%	4	10.0%	0	0.0%	2	12.5%	0	0.0%
4. 10%未満の増加	68	25.5%	26	38.2%	2	8.7%	13	26.0%	5	12.5%	13	24.5%	4	25.0%	5	29.4%
5. 変わらない	93	34.8%	16	23.5%	9	39.1%	16	32.0%	18	45.0%	20	37.7%	8	50.0%	6	35.3%
6. 10%未満の減少	54	20.2%	15	22.1%	8	34.8%	14	28.0%	7	17.5%	5	9.4%	2	12.5%	3	17.6%
7. 10～19%の減少	19	7.1%	4	5.9%	0	0.0%	1	2.0%	2	5.0%	9	17.0%	0	0.0%	3	17.6%
8. 20～29%の減少	6	2.2%	2	2.9%	1	4.3%	0	0.0%	1	2.5%	2	3.8%	0	0.0%	0	0.0%
9. 30%以上の減少	5	1.9%	0	0.0%	1	4.3%	0	0.0%	1	2.5%	3	5.7%	0	0.0%	0	0.0%
計	267		68		23		50		40		53		16		17	

2023年と比較した2024年の売上高の伸び率は、「5.変わらない」の回答が34.8%と最も多い結果となった。売上高が増加すると回答(1～4合計)した企業が33.8%と、減少すると回答(6～9合計)した企業の31.4%の割合がほぼ同じであった。業種別では、製造業、小売業、不動産業において、売上高が増加すると回答した企業の割合が、減少すると回答した企業を上回った。



問4.自社の業況が上向く転換点をいつ頃になると見通しているか

(単位：先・%)

	全産業		製造業		卸売業		小売業		サービス業		建設業		不動産業		運輸業	
1. すでに上向いている	37	14.0%	9	13.4%	4	17.4%	8	16.0%	4	10.3%	9	17.0%	3	18.8%	0	0.0%
2. 6か月以内	36	13.6%	13	19.4%	1	4.3%	3	6.0%	7	17.9%	8	15.1%	4	25.0%	0	0.0%
3. 1年後	54	20.5%	14	20.9%	6	26.1%	13	26.0%	8	20.5%	7	13.2%	1	6.3%	5	31.3%
4. 2年後	27	10.2%	7	10.4%	6	26.1%	1	2.0%	2	5.1%	7	13.2%	1	6.3%	3	18.8%
5. 3年後	22	8.3%	6	9.0%	1	4.3%	4	8.0%	4	10.3%	3	5.7%	3	18.8%	1	6.3%
6. 3年超	17	6.4%	3	4.5%	0	0.0%	1	2.0%	6	15.4%	6	11.3%	1	6.3%	0	0.0%
7. 業況の見通しは立たない	71	26.9%	15	22.4%	5	21.7%	20	40.0%	8	20.5%	13	24.5%	3	18.8%	7	43.8%
計	264		67		23		50		39		53		16		16	

自社の業況が上向く転換期については、「1. すでに上向いている」と回答した企業が14.0%、これから上向いていくと考えている企業(2~6の合計)が59.0%となっている。一方で、「7.業況の見通しは立たない」と回答する企業が26.9%と最も多い結果となった。

昨年と同調査でも、「業況の見通しは立たない」の回答が26.8%と最も多く、世界情勢、国内情勢ともに明るい話題がないことから、自社の業況の見通しに不安を抱えている企業が多いことが伺える。

問5.2024年を展望したとき、自社の「販売価格」と「仕入価格」の動向をどのように見通しているか

(単位：先・%)

	全産業		製造業		卸売業		小売業		サービス業		建設業		不動産業		運輸業	
<b>&lt;販売価格&gt;</b>																
1.大幅な上昇(10%以上)	15	5.6%	3	4.4%	1	4.3%	6	12.0%	1	2.5%	2	3.8%	1	6.3%	1	5.9%
2.緩やかな上昇(10%未満)	127	47.6%	33	48.5%	9	39.1%	33	66.0%	17	42.5%	24	45.3%	3	18.8%	8	47.1%
3.変わらない(一進一退など)	100	37.5%	27	39.7%	10	43.5%	10	20.0%	18	45.0%	23	43.4%	6	37.5%	6	35.3%
4.下落	10	3.7%	2	2.9%	2	8.7%	0	0.0%	0	0.0%	2	3.8%	4	25.0%	0	0.0%
5.わからない(自社には関係ないなど)	15	5.6%	3	4.4%	1	4.3%	1	2.0%	4	10.0%	2	3.8%	2	12.5%	2	11.8%
合計	267		68		23		50		40		53		16		17	
<b>&lt;仕入価格&gt;</b>																
1.大幅な上昇(10%以上)	44	16.5%	10	14.7%	1	4.3%	13	26.0%	6	15.0%	10	18.9%	2	12.5%	2	11.8%
2.緩やかな上昇(10%未満)	153	57.3%	42	61.8%	13	56.5%	29	58.0%	23	57.5%	33	62.3%	5	31.3%	8	47.1%
3.変わらない(一進一退など)	56	21.0%	12	17.6%	7	30.4%	7	14.0%	8	20.0%	9	17.0%	6	37.5%	7	41.2%
4.下落	4	1.5%	1	1.5%	1	4.3%	0	0.0%	0	0.0%	1	1.9%	1	6.3%	0	0.0%
5.わからない(自社には関係ないなど)	10	3.7%	3	4.4%	1	4.3%	1	2.0%	3	7.5%	0	0.0%	2	12.5%	0	0.0%
合計	267		68		23		50		40		53		16		17	

2024年の自社の「販売価格」と「仕入価格」の動向について、「販売価格」の動向では、「2.緩やかに上昇(10%未満)」と回答した企業が47.6%と最も多く、次いで「3.変わらない」が37.5%となり、販売価格は緩やかではあるが、上昇傾向にあることが伺える。業種別では、小売業が「1.大幅な上昇(10%以上)」が12.0%、「緩やかな上昇(10%未満)」が66.0%と高い回答結果となった。

「仕入価格」の動向については、「2.緩やかな上昇(10%未満)」の回答が57.3%と最も多く、次いで「3.変わらない」が21.0%となった。一方で「1.大幅な上昇(10%以上)」の回答が、16.5%と「販売価格」の5.6%を上回っており、仕入先からの要求や人件費増加に伴う費用の、価格転嫁の難しさが伺える。業種別では、今後の価格上昇見込(1~2合計)では、製造業、小売業、サービス業、建設業の上昇見込割合が高い結果となった。

設備投資と借入の動向 (R5/12)

(資料 1)

(1) 設備状況判断DI

	全産業	製造業	建設業	小売業	卸売業	サービス業	運輸業
前回調査	▲ 10	▲ 10	▲ 7	▲ 12	▲ 4	▲ 15	▲ 12
今回調査	▲ 10	▲ 12	▲ 6	▲ 16	▲ 4	▲ 15	0
(次回予想)	(▲ 11)	(▲ 12)	(▲ 8)	(▲ 16)	(▲ 4)	(▲ 15)	(0)

(2) 設備投資実績(10~12月)

(単位:%)

	全産業		製造業		建設業		小売業		卸売業		サービス業		運輸業	
	今回	前回	今回	前回	今回	前回	今回	前回	今回	前回	今回	前回	今回	前回
事業用土地・建物	1.6	5.2	1.5	5.7	1.9	3.6	4.1	6.1	0.0	4.2	0.0	2.9	0.0	5.9
機械・設備の新・増設	6.8	6.4	7.4	5.7	7.5	12.7	—	—	4.3	4.2	12.8	11.4	11.8	0.0
機械・設備の更改	6.4	6.4	14.7	14.3	5.7	5.5	—	—	0.0	0.0	7.7	5.7	0.0	5.9
事務機器	3.6	8.8	4.4	5.7	0.0	12.7	6.1	14.3	0.0	4.2	5.1	0.0	5.9	0.0
車 輛	7.2	9.6	5.9	4.3	7.5	12.7	4.1	8.2	4.3	8.3	2.6	8.6	35.3	17.6
そ の 他	1.2	1.6	1.5	1.4	1.9	0.0	2.0	0.0	0.0	4.2	0.0	5.7	0.0	0.0
実施せず	79.1	71.9	75.0	75.7	81.1	69.1	83.7	83.7	91.3	79.2	76.9	80.0	64.7	76.5

(3) 設備投資の予定(1~3月)

	全産業		製造業		建設業		小売業		卸売業		サービス業		運輸業	
	今回	前回	今回	前回	今回	前回	今回	前回	今回	前回	今回	前回	今回	前回
事業用土地・建物	3.7	3.7	4.4	5.7	0.0	1.8	8.3	8.2	0.0	0.0	5.1	3.0	0.0	5.9
機械・設備の新・増設	6.1	5.8	10.3	7.1	7.5	3.6	—	—	4.3	4.2	5.1	12.1	6.7	0.0
機械・設備の更改	3.7	7.4	7.4	17.1	3.8	5.5	—	—	0.0	0.0	5.1	3.0	0.0	0.0
事務機器	4.1	5.3	1.5	1.4	1.9	5.5	8.3	14.3	0.0	0.0	7.7	3.0	6.7	0.0
車 輛	8.1	8.2	2.9	7.1	11.3	7.3	14.6	2.0	0.0	4.2	5.1	3.0	20.0	23.5
そ の 他	0.4	2.1	0.0	1.4	0.0	0.0	2.1	4.1	0.0	0.0	0.0	3.0	0.0	0.0
実施予定なし	81.7	74.9	82.4	70.0	84.9	81.8	77.1	81.6	95.7	91.7	76.9	87.9	73.3	76.5

(4) 借入動向

	全産業		製造業		建設業		小売業		卸売業		サービス業		運輸業		不動産業	
	今回	前回	今回	前回	今回	前回	今回	前回	今回	前回	今回	前回	今回	前回	今回	前回
借入した	26.9	23.4	27.9	27.1	26.4	33.3	16.0	33.3	13.0	20.8	17.5	12.8	70.6	47.1	52.9	52.9
借入予定あり	18.4	16.7	13.4	18.6	24.5	27.3	12.2	11.8	4.3	4.2	10.0	18.4	41.2	29.4	52.9	52.9

経営上の問題点と当面の重点施策(R5/12 上位3項目)

(資料 2)

業種	＜経営上の問題点＞				＜当面の重点経営課題＞			
	順位	(前回)	項目	比率	順位	(前回)	項目	比率
製造業	1位	(2位)	売上の停滞・減少	51.5%	1位	(1位)	販路の開拓	57.4%
	2位	(1位)	材料価格の上昇	45.6%	2位	(2位)	経費の節減	44.1%
	3位	(3位)	人手不足	30.9%	3位	(3位)	人材の確保	41.2%
卸売業	1位	(3位)	売上の停滞・減少	34.8%	1位	(2位)	経費の節減	43.5%
	2位	-	同業者間の競争激化	26.1%	2位	(1位)	販路の開拓	39.1%
	2位	(1位)	利幅の縮小	26.1%	3位	(3位)	情報力の強化	26.1%
					3位	(3位)	人材の確保	26.1%
小売業	1位	(1位)	売上の停滞・減少	42.0%	1位	(1位)	経費の節減	56.0%
	2位	(2位)	人手不足	32.0%	2位	-	売れ筋商品の取扱	36.0%
	3位	-	人件費の増加	30.0%	3位	(2位)	人材の確保	32.0%
					3位	(2位)	品揃えの改善	32.0%
サービス業	1位	(1位)	材料価格の上昇	42.5%	1位	(1位)	経費の節減	62.5%
	2位	(3位)	売上の停滞・減少	35.0%	2位	(3位)	販路の開拓	40.0%
	3位	(2位)	人手不足	30.0%	3位	(2位)	人材の確保	37.5%
建設業	1位	(1位)	材料価格の上昇	71.7%	1位	(2位)	人材の確保	52.8%
	2位	(2位)	人手不足	47.2%	2位	(1位)	経費の節減	45.3%
	3位	(3位)	売上の停滞・減少	37.7%	3位	(3位)	技術力の向上	35.8%
不動産業	1位	(1位)	商品物件の不足	50.0%	1位	(1位)	情報力の強化	50.0%
	2位	(2位)	売上の停滞・減少	37.5%	2位	-	経費の節減	43.8%
	2位	(3位)	同業者間の競争激化	37.5%	3位	(2位)	宣伝広告の強化	31.3%
					3位	(3位)	販路の開拓	31.3%
運輸業	1位	(1位)	材料価格の上昇	88.2%	1位	(1位)	経費の節減	76.5%
	2位	(2位)	人手不足	52.9%	2位	(2位)	人材の確保	52.9%
	3位	(2位)	売上の停滞・減少	35.3%	3位	(3位)	販路の開拓	35.3%

# 業種別主要DIの推移

(資料 3)

(単位:%)

製造業		R3年 9月	R3年 12月	R4年 3月	R4年 6月	R4年 9月	R4年 12月	R5年 3月	R5年 6月	R5年 9月	R5年 12月	予想 R6年3月
業況判断	良い	19.7	27.8	18.6	23.2	20.6	22.2	13.0	16.7	9.9	22.1	16.2
	悪い	-57.7	-38.9	-55.7	-39.1	-29.4	-31.9	-52.2	-48.6	-47.9	-45.6	-39.7
	DI	▲ 38	▲ 11	▲ 37	▲ 16	▲ 9	▲ 10	▲ 39	▲ 32	▲ 38	▲ 24	▲ 24
売上高判断	増加	26.8	49.3	21.4	40.6	24.6	33.3	21.7	23.6	28.2	33.8	27.9
	減少	-39.4	-28.2	-51.4	-30.4	-36.2	-26.4	-44.9	-45.8	-39.4	-32.4	-32.4
	DI	▲ 13	21	▲ 30	10	▲ 12	7	▲ 23	▲ 22	▲ 11	1	▲ 4
収益判断	増加	23.9	32.4	15.7	23.2	15.9	16.7	18.8	20.8	19.7	27.9	26.5
	減少	-40.8	-36.6	-50.0	-36.2	-39.1	-41.7	-53.6	-50.0	-45.1	-35.3	-30.9
	DI	▲ 17	▲ 4	▲ 34	▲ 13	▲ 23	▲ 25	▲ 35	▲ 29	▲ 25	▲ 7	▲ 4
原材料価格判断	上昇	64.3	74.6	81.4	87.0	80.9	77.5	89.7	75.0	67.6	57.4	44.1
	下降	-2.9	-1.4	-1.4	-1.4	-1.5	0.0	0.0	-1.4	-7.0	0.0	-7.4
	DI	61	73	80	86	79	77	90	74	61	57	37
在庫判断	過剰	15.7	23.9	21.4	14.5	13.2	12.7	10.4	14.1	15.7	11.9	9.0
	不足	-4.3	-4.2	-5.7	-7.2	-7.4	-8.5	-6.0	-5.6	-7.1	-6.0	-6.0
	DI	11	20	16	7	6	4	4	8	9	6	3
資金繰り判断	楽	12.7	11.3	8.6	13.0	7.2	6.9	5.8	8.3	8.6	5.9	5.9
	苦しい	-25.4	-23.9	-28.6	-23.2	-24.6	-27.8	-33.3	-31.9	-31.4	-29.4	-29.4
	DI	▲ 13	▲ 13	▲ 20	▲ 10	▲ 17	▲ 21	▲ 28	▲ 24	▲ 23	▲ 24	▲ 24
人手判断	過剰	14.3	14.1	14.3	13.0	8.7	7.0	13.0	13.9	11.3	4.4	5.9
	不足	-31.4	-36.6	-25.7	-30.4	-36.2	-45.1	-43.5	-37.5	-38.0	-38.2	-36.8
	DI	▲ 17	▲ 23	▲ 11	▲ 17	▲ 28	▲ 38	▲ 30	▲ 24	▲ 27	▲ 34	▲ 31
設備状況判断	過剰	7.1	11.1	15.7	8.7	8.7	5.6	14.7	7.0	11.4	8.8	8.8
	不足	-20.0	-22.2	-20.0	-18.8	-15.9	-19.4	-19.1	-23.9	-21.4	-20.6	-20.6
	DI	▲ 13	▲ 11	▲ 4	▲ 10	▲ 7	▲ 14	▲ 4	▲ 17	▲ 10	▲ 12	▲ 12
前年比売上高	増加	23.9	42.9	38.6	44.9	43.5	41.7	27.5	34.7	29.6	32.4	
	減少	-35.2	-25.7	-41.4	-29.0	-24.6	-25.0	-39.1	-34.7	-32.4	-41.2	
	DI	▲ 11	17	▲ 3	16	19	17	▲ 12	0	▲ 3	▲ 9	
前年比収益	増加	21.1	28.6	24.3	33.3	31.9	26.4	20.3	30.6	23.9	25.0	
	減少	-39.4	-37.1	-47.1	-36.2	-31.9	-34.7	-43.5	-40.3	-45.1	-44.1	
	DI	▲ 18	▲ 9	▲ 23	▲ 3	0	▲ 8	▲ 23	▲ 10	▲ 21	▲ 19	

卸売業		R3年 9月	R3年 12月	R4年 3月	R4年 6月	R4年 9月	R4年 12月	R5年 3月	R5年 6月	R5年 9月	R5年 12月	予想 R6年3月
業況判断	良い	8.3	8.3	8.3	4.2	16.7	8.3	16.7	20.8	26.1	26.1	8.7
	悪い	-54.2	-33.3	-66.7	-45.8	-33.3	-29.2	-41.7	-41.7	-39.1	-30.4	-39.1
	DI	▲ 46	▲ 25	▲ 58	▲ 42	▲ 17	▲ 21	▲ 25	▲ 21	▲ 13	▲ 4	▲ 30
売上高判断	増加	12.5	29.2	16.7	25.0	16.7	29.2	25.0	45.8	25.0	26.1	13.0
	減少	-41.7	-20.8	-54.2	-29.2	-25.0	-20.8	-41.7	-29.2	-25.0	-30.4	-47.8
	DI	▲ 29	8	▲ 38	▲ 4	▲ 8	8	▲ 17	17	0	▲ 4	▲ 35
収益判断	増加	8.3	16.7	12.5	16.7	4.2	12.5	20.8	25.0	16.7	17.4	13.0
	減少	-45.8	-37.5	-54.2	-45.8	-41.7	-41.7	-41.7	-41.7	-50.0	-21.7	-39.1
	DI	▲ 38	▲ 21	▲ 42	▲ 29	▲ 38	▲ 29	▲ 21	▲ 17	▲ 33	▲ 4	▲ 26
仕入価格判断	上昇	41.7	54.2	73.9	75.0	75.0	75.0	62.5	66.7	54.2	52.2	30.4
	下降	-8.3	-12.5	0.0	0.0	0.0	-4.2	-4.2	0.0	-4.2	-13.0	-13.0
	DI	33	42	74	75	75	71	58	67	50	39	17
在庫判断	過剰	20.8	16.7	26.1	12.5	8.3	16.7	25.0	20.8	20.8	26.1	17.4
	不足	-12.5	-12.5	-8.7	-4.2	-12.5	-4.2	-4.2	0.0	0.0	-4.3	-4.3
	DI	8	4	17	8	▲ 4	13	21	21	21	22	13
資金繰り判断	楽	8.3	8.3	4.3	8.3	12.5	8.3	8.3	16.7	8.3	13.0	4.3
	苦しい	-16.7	-20.8	-30.4	-29.2	-20.8	-16.7	-25.0	-16.7	-25.0	-8.7	-13.0
	DI	▲ 8	▲ 13	▲ 26	▲ 21	▲ 8	▲ 8	▲ 17	0	▲ 17	4	▲ 9
人手判断	過剰	4.2	4.2	16.7	4.2	0.0	0.0	0.0	4.2	0.0	0.0	4.3
	不足	-20.8	-29.2	-12.5	-8.3	-16.7	-12.5	-16.7	-29.2	-16.7	-26.1	-26.1
	DI	▲ 17	▲ 25	4	▲ 4	▲ 17	▲ 13	▲ 17	▲ 25	▲ 17	▲ 26	▲ 22
設備状況判断	過剰	0.0	4.2	4.2	0.0	0.0	0.0	0.0	0.0	0.0	0.0	0.0
	不足	-4.2	-8.3	-16.7	-8.3	-8.3	-12.5	-20.8	-4.2	-4.2	-4.3	-4.3
	DI	▲ 4	▲ 4	▲ 13	▲ 8	▲ 8	▲ 13	▲ 21	▲ 4	▲ 4	▲ 4	▲ 4
前年比売上高	増加	33.3	33.3	29.2	29.2	29.2	37.5	37.5	33.3	37.5	47.8	
	減少	-25.0	-37.5	-33.3	-29.2	-29.2	-16.7	-25.0	-33.3	-33.3	-30.4	
	DI	8	▲ 4	▲ 4	0	0	21	13	0	4	17	
前年比収益	増加	33.3	25.0	25.0	20.8	20.8	29.2	29.2	25.0	29.2	30.4	
	減少	-29.2	-50.0	-37.5	-45.8	-50.0	-37.5	-29.2	-45.8	-45.8	-26.1	
	DI	4	▲ 25	▲ 13	▲ 25	▲ 29	▲ 8	0	▲ 21	▲ 17	4	

# 業種別主要DIの推移

(資料 3)

小売業		(単位:%)										
		R3年 9月	R3年 12月	R4年 3月	R4年 6月	R4年 9月	R4年 12月	R5年 3月	R5年 6月	R5年 9月	R5年 12月	予想 R6年3月
業況 判断	良い	5.8	20.0	8.3	16.7	15.4	17.6	20.0	18.0	17.6	22.0	28.0
	悪い	-69.2	-40.0	-60.4	-41.7	-42.3	-41.2	-42.0	-34.0	-37.3	-26.0	-24.0
	DI	▲ 63	▲ 20	▲ 52	▲ 25	▲ 27	▲ 24	▲ 22	▲ 16	▲ 20	▲ 4	4
売上高 判断	増加	7.7	34.0	16.7	28.6	30.8	41.2	24.0	29.4	29.4	42.0	28.0
	減少	-65.4	-38.0	-58.3	-44.9	-34.6	-27.5	-44.0	-41.2	-29.4	-32.0	-32.0
	DI	▲ 58	▲ 4	▲ 42	▲ 16	▲ 4	14	▲ 20	▲ 12	0	10	▲ 4
収益 判断	増加	5.8	30.6	8.3	14.3	21.2	29.4	20.0	23.5	27.5	38.0	26.0
	減少	-40.4	-38.8	-60.4	-51.0	-42.3	-31.4	-40.0	-45.1	-33.3	-36.0	-34.0
	DI	▲ 35	▲ 8	▲ 52	▲ 37	▲ 21	▲ 2	▲ 20	▲ 22	▲ 6	2	▲ 8
仕入価格 判断	上昇	32.7	50.0	66.7	83.7	71.2	86.3	72.0	66.7	78.4	68.0	46.0
	下降	-9.6	0.0	0.0	0.0	-1.9	0.0	-4.0	-5.9	-2.0	-6.0	-2.0
	DI	23	50	67	84	69	86	68	61	76	62	44
在庫 判断	過剰	7.7	10.0	4.2	8.2	19.2	9.8	8.0	15.7	17.6	13.3	6.0
	不足	-15.4	-14.0	-18.8	-16.3	-11.5	-11.8	-18.0	-9.8	-13.7	-10.0	-10.0
	DI	▲ 8	▲ 4	▲ 15	▲ 8	8	▲ 2	▲ 10	6	4	3	▲ 4
資金繰り 判断	楽	5.8	10.2	6.3	4.1	7.7	9.8	10.0	13.7	5.9	10.0	4.0
	苦しい	-25.0	-20.4	-31.3	-16.3	-19.2	-27.5	-32.0	-13.7	-19.6	-16.0	-18.0
	DI	▲ 19	▲ 10	▲ 25	▲ 12	▲ 12	▲ 18	▲ 22	0	▲ 14	▲ 6	▲ 14
人手 判断	過剰	5.8	4.0	6.3	8.2	1.9	0.0	8.0	7.8	2.0	6.0	6.0
	不足	-25.0	-26.0	-33.3	-28.6	-30.8	-41.2	-40.0	-33.3	-29.4	-40.0	-38.0
	DI	▲ 19	▲ 22	▲ 27	▲ 20	▲ 29	▲ 41	▲ 32	▲ 25	▲ 27	▲ 34	▲ 32
設備状況 判断	過剰	1.9	4.0	2.1	4.1	0.0	2.0	2.0	2.0	7.8	6.0	6.0
	不足	-19.2	-20.0	-22.9	-18.4	-13.7	-19.6	-18.4	-25.5	-19.6	-22.0	-22.0
	DI	▲ 17	▲ 16	▲ 21	▲ 14	▲ 14	▲ 18	▲ 16	▲ 24	▲ 12	▲ 16	▲ 16
前年比 売上高	増加	17.6	28.0	18.8	20.4	38.5	37.3	28.0	29.4	29.4	32.0	
	減少	-62.7	-46.0	-54.2	-36.7	-25.0	-37.3	-40.0	-29.4	-35.3	-44.0	
	DI	▲ 45	▲ 18	▲ 35	▲ 16	13	0	▲ 12	0	▲ 6	▲ 12	
前年比 収益	増加	17.3	26.0	8.3	16.3	26.9	31.4	20.0	23.5	21.6	26.0	
	減少	-61.5	-44.0	-58.3	-51.0	-30.8	-47.1	-38.0	-33.3	-45.1	-50.0	
	DI	▲ 44	▲ 18	▲ 50	▲ 35	▲ 4	▲ 16	▲ 18	▲ 10	▲ 24	▲ 24	

サービス業		R3年 9月	R3年 12月	R4年 3月	R4年 6月	R4年 9月	R4年 12月	R5年 3月	R5年 6月	R5年 9月	R5年 12月	予想 R6年3月
業況 判断	良い	2.6	20.0	7.7	13.2	10.8	25.0	17.9	25.6	28.2	22.5	7.5
	悪い	-63.2	-45.0	-56.4	-44.7	-43.2	-37.5	-28.2	-35.9	-25.6	-30.0	-35.0
	DI	▲ 61	▲ 25	▲ 49	▲ 32	▲ 32	▲ 13	▲ 10	▲ 10	3	▲ 8	▲ 28
売上高 判断	増加	13.2	25.0	15.4	34.2	18.4	25.0	17.5	46.2	43.6	30.0	15.0
	減少	-50.0	-42.5	-59.0	-39.5	-42.1	-37.5	-40.0	-30.8	-23.1	-27.5	-30.0
	DI	▲ 37	▲ 18	▲ 44	▲ 5	▲ 24	▲ 13	▲ 23	15	21	3	▲ 15
収益 判断	増加	13.2	27.5	10.3	26.3	10.5	27.5	17.5	31.6	33.3	30.0	15.0
	減少	-50.0	-35.0	-53.8	-34.2	-39.5	-42.5	-45.0	-31.6	-28.2	-27.5	-27.5
	DI	▲ 37	▲ 8	▲ 44	▲ 8	▲ 29	▲ 15	▲ 28	0	5	3	▲ 13
材料価格 判断	上昇	23.7	50.0	52.6	60.5	57.9	77.5	67.5	74.4	61.5	55.0	40.0
	下降	0.0	0.0	-28.9	-2.6	0.0	0.0	-2.5	0.0	-2.6	-5.0	-7.5
	DI	24	50	24	58	58	78	65	74	59	50	33
在庫 判断	過剰											
	不足											
	DI											
資金繰り 判断	楽	2.6	2.5	0.0	7.9	7.9	5.0	5.0	7.7	7.7	7.5	7.5
	苦しい	-13.2	-25.0	-31.6	-23.7	-28.9	-30.0	-32.5	-30.8	-33.3	-27.5	-25.0
	DI	▲ 11	▲ 23	▲ 32	▲ 16	▲ 21	▲ 25	▲ 28	▲ 23	▲ 26	▲ 20	▲ 18
人手 判断	過剰	15.8	12.5	17.9	10.8	13.9	12.5	10.0	7.7	7.9	7.5	7.5
	不足	-15.8	-20.0	-7.7	-21.6	-25.0	-32.5	-42.5	-43.6	-36.8	-42.5	-37.5
	DI	0	▲ 8	10	▲ 11	▲ 11	▲ 20	▲ 33	▲ 36	▲ 29	▲ 35	▲ 30
設備状況 判断	過剰	5.3	0.0	5.0	2.7	2.6	2.5	5.0	10.3	5.1	2.5	2.5
	不足	-23.7	-15.4	-17.5	-16.2	-23.7	-22.5	-22.5	-17.9	-20.5	-17.5	-17.5
	DI	▲ 18	▲ 15	▲ 13	▲ 14	▲ 21	▲ 20	▲ 18	▲ 8	▲ 15	▲ 15	▲ 15
前年比 売上高	増加	15.8	32.5	15.8	32.4	32.4	32.5	30.0	41.0	35.9	35.0	
	減少	-50.0	-32.5	-50.0	-35.1	-37.8	-47.5	-40.0	-35.9	-28.2	-40.0	
	DI	▲ 34	0	▲ 34	▲ 3	▲ 5	▲ 15	▲ 10	5	8	▲ 5	
前年比 収益	増加	13.2	32.5	10.5	23.7	18.9	25.0	20.0	28.2	30.8	32.5	
	減少	-50.0	-32.5	-47.4	-36.8	-37.8	-52.5	-42.5	-35.9	-33.3	-40.0	
	DI	▲ 37	0	▲ 37	▲ 13	▲ 19	▲ 28	▲ 23	▲ 8	▲ 3	▲ 8	

# 業種別主要DIの推移

(資料 3)

(単位:%)

建設業		R3年 9月	R3年 12月	R4年 3月	R4年 6月	R4年 9月	R4年 12月	R5年 3月	R5年 6月	R5年 9月	R5年 12月	予想 R6年3月
業況判断	良い	30.2	29.1	23.6	23.6	17.9	29.6	27.8	13.2	25.9	26.4	26.4
	悪い	-34.0	-32.7	-36.4	-34.5	-26.8	-22.2	-29.6	-26.4	-29.6	-26.4	-28.3
	DI	▲4	▲4	▲13	▲11	▲9	7	▲2	▲13	▲4	0	▲2
売上高判断	増加	34.0	21.8	30.9	29.1	25.0	30.9	37.0	16.7	25.5	24.5	24.5
	減少	-32.1	-38.2	-38.2	-41.8	-30.4	-29.1	-24.1	-42.6	-30.9	-26.4	-30.2
	DI	2	▲16	▲7	▲13	▲5	2	13	▲26	▲5	▲2	▲6
収益判断	増加	17.0	20.0	23.6	20.0	16.1	23.6	33.3	18.5	16.4	30.2	20.8
	減少	-35.8	-38.2	-41.8	-40.0	-37.5	-30.9	-33.3	-46.3	-30.9	-37.7	-37.7
	DI	▲19	▲18	▲18	▲20	▲21	▲7	0	▲28	▲15	▲8	▲17
材料価格判断	上昇	64.2	70.9	74.5	94.5	85.7	89.1	85.2	79.6	76.4	73.6	56.6
	下降	0.0	0.0	-3.6	0.0	0.0	-1.8	-1.9	0.0	-1.8	0.0	-1.9
	DI	64	71	71	95	86	87	83	80	75	74	55
在庫判断	過剰	0.0	7.3	1.9	5.6	5.5	1.9	5.7	3.8	7.5	7.5	5.7
	不足	-3.8	-5.5	-7.4	-7.4	-1.8	-5.6	-3.8	-7.5	-1.9	-7.5	-7.5
	DI	▲4	2	▲6	▲2	4	▲4	2	▲4	6	0	▲2
資金繰り判断	楽	11.3	7.3	12.7	12.7	8.9	12.7	16.7	11.1	9.1	9.4	7.5
	苦しい	-9.4	-10.9	-14.5	-20.0	-12.5	-10.9	-16.7	-18.5	-16.4	-15.1	-17.0
	DI	2	▲4	▲2	▲7	▲4	2	0	▲7	▲7	▲6	▲9
人手判断	過剰	1.9	1.8	7.3	5.6	0.0	1.8	5.6	5.6	3.6	7.5	3.8
	不足	-50.9	-50.9	-45.5	-44.4	-48.2	-60.0	-50.0	-44.4	-49.1	-56.6	-50.9
	DI	▲49	▲49	▲38	▲39	▲48	▲58	▲44	▲39	▲45	▲49	▲47
設備状況判断	過剰	0.0	1.8	5.6	1.8	0.0	0.0	1.9	0.0	3.6	1.9	0.0
	不足	-7.8	-10.9	-7.4	-7.3	-3.6	-7.3	-13.0	-7.4	-10.9	-7.5	-7.7
	DI	▲8	▲9	▲2	▲5	▲4	▲7	▲11	▲7	▲7	▲6	▲8
前年比売上高	増加	26.4	23.6	21.8	25.5	23.2	29.1	29.6	25.9	32.7	22.6	
	減少	-41.5	-50.9	-49.1	-45.5	-48.2	-43.6	-46.3	-37.0	-30.9	-39.6	
	DI	▲15	▲27	▲27	▲20	▲25	▲15	▲17	▲11	2	▲17	
前年比収益	増加	18.9	20.0	21.8	20.0	14.3	18.2	18.5	22.2	25.5	22.6	
	減少	-43.4	-50.9	-50.9	-45.5	-42.9	-50.9	-48.1	-44.4	-36.4	-39.6	
	DI	▲25	▲31	▲29	▲25	▲29	▲33	▲30	▲22	▲11	▲17	

不動産業		R3年 9月	R3年 12月	R4年 3月	R4年 6月	R4年 9月	R4年 12月	R5年 3月	R5年 6月	R5年 9月	R5年 12月	予想 R6年3月
業況判断	良い	0.0	20.0	12.5	6.3	0.0	11.8	25.0	5.9	17.6	12.5	18.8
	悪い	-14.3	-20.0	-31.3	-25.0	-18.8	-5.9	-12.5	-23.5	-5.9	-12.5	-18.8
	DI	▲14	0	▲19	▲19	▲19	6	13	▲18	12	0	0
売上高判断	増加	21.4	33.3	6.3	12.5	0.0	23.5	37.5	17.6	11.8	18.8	18.8
	減少	-35.7	-13.3	-18.8	-37.5	-31.3	-11.8	-12.5	-17.6	-11.8	-37.5	-12.5
	DI	▲14	20	▲13	▲25	▲31	12	25	0	0	▲19	6
収益判断	増加	21.4	33.3	12.5	6.3	6.3	17.6	43.8	23.5	17.6	12.5	6.3
	減少	-21.4	-13.3	-18.8	-31.3	-31.3	-11.8	-18.8	-17.6	-11.8	-25.0	-18.8
	DI	0	20	▲6	▲25	▲25	6	25	6	6	▲13	▲13
仕入価格判断	上昇	14.3	26.7	31.3	31.3	37.5	23.5	18.8	23.5	41.2	43.8	31.3
	下降	0.0	0.0	0.0	0.0	-6.3	0.0	0.0	0.0	-5.9	-6.3	0.0
	DI	14	27	31	31	31	24	19	24	35	38	31
在庫判断	過剰	7.1	0.0	0.0	0.0	0.0	0.0	6.3	0.0	0.0	12.5	12.5
	不足	-57.1	-66.7	-43.8	-43.8	-37.5	-35.3	-31.3	-29.4	-41.2	-18.8	-12.5
	DI	▲50	▲67	▲44	▲44	▲38	▲35	▲25	▲29	▲41	▲6	0
資金繰り判断	楽	7.1	26.7	12.5	6.3	6.3	11.8	6.3	5.9	0.0	0.0	0.0
	苦しい	-28.6	-6.7	-6.3	-12.5	-12.5	-5.9	-12.5	-17.6	-11.8	-18.8	-12.5
	DI	▲21	20	6	▲6	▲6	6	▲6	▲12	▲12	▲19	▲13
人手判断	過剰	0.0	0.0	0.0	0.0	0.0	0.0	0.0	5.9	0.0	0.0	0.0
	不足	-21.4	-13.3	-18.8	-25.0	-12.5	-23.5	-12.5	-11.8	-11.8	-18.8	-25.0
	DI	▲21	▲13	▲19	▲25	▲13	▲24	▲13	▲6	▲12	▲19	▲25
設備状況判断	過剰											
	不足											
	DI											
前年比売上高	増加	35.7	20.0	6.3	25.0	12.5	23.5	31.3	17.6	5.9	18.8	
	減少	-28.6	-33.3	-25.0	-18.8	-37.5	-5.9	-12.5	-23.5	-17.6	-25.0	
	DI	7	▲13	▲19	6	▲25	18	19	▲6	▲12	▲6	
前年比収益	増加	28.6	20.0	12.5	25.0	12.5	17.6	31.3	23.5	5.9	18.8	
	減少	-28.6	-33.3	-31.3	-18.8	-25.0	-5.9	-12.5	-29.4	-23.5	-31.3	
	DI	0	▲13	▲19	6	▲13	12	19	▲6	▲18	▲13	

# 業種別主要DIの推移

(資料 3)

(単位:%)

運輸業		R3年 9月	R3年 12月	R4年 3月	R4年 6月	R4年 9月	R4年 12月	R5年 3月	R5年 6月	R5年 9月	R5年 12月	予想 R6年3月
業況判断	良い	6.7	6.7	0.0	0.0	6.3	6.3	6.3	5.9	11.8	5.9	0.0
	悪い	-60.0	-40.0	-60.0	-60.0	-50.0	-50.0	-75.0	-52.9	-70.6	-52.9	-52.9
	DI	▲ 53	▲ 33	▲ 60	▲ 60	▲ 44	▲ 44	▲ 69	▲ 47	▲ 59	▲ 47	▲ 53
売上高判断	増加	13.3	40.0	6.7	26.7	18.8	31.3	0.0	17.6	23.5	29.4	0.0
	減少	-40.0	-13.3	-53.3	-40.0	-25.0	-31.3	-56.3	-29.4	-29.4	-41.2	-52.9
	DI	▲ 27	27	▲ 47	▲ 13	▲ 6	0	▲ 56	▲ 12	▲ 6	▲ 12	▲ 53
収益判断	増加	6.7	26.7	0.0	20.0	18.8	25.0	0.0	11.8	17.6	23.5	0.0
	減少	-46.7	-26.7	-60.0	-53.3	-37.5	-25.0	-68.8	-47.1	-52.9	0.0	-64.7
	DI	▲ 40	0	▲ 60	▲ 33	▲ 19	0	▲ 69	▲ 35	▲ 35	24	▲ 65
材料価格判断	上昇	33.3	73.3	80.0	93.3	68.8	75.0	68.8	76.5	88.2	64.7	35.3
	下降	-6.7	-6.7	-13.3	-6.7	-12.5	-6.3	-6.3	-5.9	-5.9	-5.9	-5.9
	DI	27	67	67	87	56	69	63	71	82	59	29
在庫判断	過剰											
	不足											
	DI											
資金繰り判断	楽	0.0	0.0	0.0	0.0	0.0	0.0	0.0	0.0	5.9	5.9	0.0
	苦しい	-40.0	-40.0	-60.0	-46.7	-37.5	-37.5	-56.3	-52.9	-47.1	-41.2	-58.8
	DI	▲ 40	▲ 40	▲ 60	▲ 47	▲ 38	▲ 38	▲ 56	▲ 53	▲ 41	▲ 35	▲ 59
人手判断	過剰	20.0	6.7	13.3	6.7	12.5	6.3	6.3	5.9	5.9	0.0	0.0
	不足	-40.0	-33.3	-40.0	-53.3	-31.3	-37.5	-31.3	-47.1	-47.1	-47.1	-35.3
	DI	▲ 20	▲ 27	▲ 27	▲ 47	▲ 19	▲ 31	▲ 25	▲ 41	▲ 41	▲ 47	▲ 35
設備状況判断	過剰	26.7	6.7	20.0	13.3	25.0	12.5	6.3	5.9	5.9	11.8	12.5
	不足	-13.3	-26.7	-20.0	-20.0	-18.8	-6.3	-31.3	-11.8	-17.6	-11.8	-12.5
	DI	13	▲ 20	0	▲ 7	6	6	▲ 25	▲ 6	▲ 12	0	0
前年比売上高	増加	40.0	40.0	13.3	21.4	12.5	20.0	12.5	31.3	29.4	17.6	
	減少	-46.7	-33.3	-33.3	-50.0	-43.8	-26.7	-37.5	-37.5	-35.3	-41.2	
	DI	▲ 7	7	▲ 20	▲ 29	▲ 31	▲ 7	▲ 25	▲ 6	▲ 6	▲ 24	
前年比収益	増加	33.3	20.0	6.7	13.3	6.3	6.7	0.0	12.5	23.5	17.6	
	減少	-66.7	-60.0	-80.0	-73.3	-68.8	-46.7	-62.5	-43.8	-64.7	-52.9	
	DI	▲ 33	▲ 40	▲ 73	▲ 60	▲ 63	▲ 40	▲ 63	▲ 31	▲ 41	▲ 35	

全産業		R3年 9月	R3年 12月	R4年 3月	R4年 6月	R4年 9月	R4年 12月	R5年 3月	R5年 6月	R5年 9月	R5年 12月	予想 R6年3月
業況判断	良い	13.9	22.1	13.9	16.6	15.2	20.4	18.7	16.5	19.1	21.7	17.6
	悪い	-53.6	-37.3	-52.4	-40.4	-34.2	-31.8	-40.3	-37.9	-37.1	-33.0	-33.3
	DI	▲ 40	▲ 15	▲ 39	▲ 24	▲ 19	▲ 11	▲ 22	▲ 21	▲ 18	▲ 11	▲ 16
売上高判断	増加	20.2	34.1	19.5	31.2	22.5	32.0	24.5	27.7	28.5	31.1	21.7
	減少	-44.6	-31.9	-49.4	-37.6	-33.6	-27.6	-38.3	-38.0	-29.9	-31.1	-33.0
	DI	▲ 24	2	▲ 30	▲ 6	▲ 11	4	▲ 14	▲ 10	▲ 1	0	▲ 11
収益判断	増加	15.0	27.1	13.9	19.5	14.8	22.2	22.3	22.3	21.9	28.5	19.5
	減少	-40.8	-35.3	-49.8	-41.0	-39.1	-34.9	-43.5	-42.9	-36.5	-30.7	-34.5
	DI	▲ 26	▲ 8	▲ 36	▲ 21	▲ 24	▲ 13	▲ 21	▲ 21	▲ 15	▲ 2	▲ 15
仕入・原材料価格判断	上昇	45.9	61.1	69.4	80.1	73.0	77.7	74.3	70.4	69.0	61.4	43.8
	下降	-3.8	-1.9	-6.0	-1.1	-1.9	-1.1	-2.2	-1.8	-4.0	-3.7	-5.2
	DI	42	59	63	79	71	77	72	69	65	58	39
在庫判断	過剰	9.9	14.0	11.4	9.4	11.2	8.8	10.0	11.6	13.5	12.8	8.6
	不足	-11.3	-12.1	-12.3	-11.8	-9.8	-10.1	-10.0	-8.3	-9.3	-8.2	-7.7
	DI	▲ 1	2	▲ 1	▲ 2	1	▲ 1	0	3	4	5	1
資金繰り判断	楽	8.2	8.9	7.2	9.0	7.7	8.4	8.6	9.9	7.3	7.9	5.2
	苦しい	-20.6	-20.4	-27.2	-22.6	-21.4	-22.9	-29.0	-24.8	-25.6	-22.1	-23.6
	DI	▲ 12	▲ 12	▲ 20	▲ 14	▲ 14	▲ 15	▲ 20	▲ 15	▲ 18	▲ 14	▲ 18
人手判断	過剰	9.0	7.4	11.2	8.3	5.2	4.4	7.8	8.4	5.5	4.9	4.9
	不足	-30.8	-33.0	-27.7	-30.7	-32.7	-40.9	-39.0	-37.2	-35.5	-41.2	-38.2
	DI	▲ 22	▲ 26	▲ 16	▲ 22	▲ 28	▲ 36	▲ 31	▲ 29	▲ 30	▲ 36	▲ 33
設備状況判断	過剰	4.8	5.1	8.4	4.8	4.3	3.1	6.0	4.3	6.6	5.2	4.8
	不足	-16.0	-17.3	-17.1	-14.9	-13.4	-15.9	-19.1	-17.2	-16.8	-15.5	-15.7
	DI	▲ 11	▲ 12	▲ 9	▲ 10	▲ 9	▲ 13	▲ 13	▲ 13	▲ 10	▲ 10	▲ 11
前年比売上高	増加	24.4	32.3	24.1	30.7	31.9	34.3	28.6	31.5	30.3	30.3	
	減少	-43.2	-37.5	-44.4	-35.2	-33.7	-32.5	-37.9	-33.7	-31.4	-39.3	
	DI	▲ 19	▲ 5	▲ 20	▲ 5	▲ 2	2	▲ 9	▲ 2	▲ 1	▲ 9	
前年比収益	増加	21.0	25.7	17.3	23.3	21.9	24.1	20.1	25.3	24.1	25.5	
	減少	-46.1	-42.8	-50.0	-42.9	-38.1	-42.0	-41.3	-39.2	-41.6	-41.9	
	DI	▲ 25	▲ 17	▲ 33	▲ 20	▲ 16	▲ 18	▲ 21	▲ 14	▲ 18	▲ 16	

(資料3)

## R5年12月期 景気動向調査 原材料・仕入価格実績と販売・請負価格実績

		製造業	(うち食品製造業)	卸売業	小売業	サービス業	建設業	不動産業	運輸業	全産業	非製造業
原材料・仕入 価格実績	上昇	57.4	76.9	52.2	68.0	55.0	73.6	43.8	64.7	61.4	62.8
	下降	0.0	0.0	13.0	6.0	5.0	0.0	6.3	5.9	3.7	5.0
DI		57	77	39	62	50	74	38	59	58	58

		製造業	(うち食品製造業)	卸売業	小売業	サービス業	建設業	不動産業	運輸業	全産業	非製造業
販売・請負 価格実績	上昇	30.9	46.2	30.4	44.0	20.0	24.5	31.3	23.5	30.0	29.6
	下降	5.9	7.7	17.4	4.0	7.5	18.9	6.3	5.9	9.4	10.6
DI		25	38	13	40	13	6	25	18	21	19



(資料 4)

## 特別調査2024年（令和6年）の経営見通し

問1.2024年の日本の景気をどのように見通しているか

(単位：先・%)

	全産業		製造業		卸売業		小売業		サービス業		建設業		不動産業		運輸業	
1. 非常に良い	1	0.4%	0	0.0%	0	0.0%	1	2.0%	0	0.0%	0	0.0%	0	0.0%	0	0.0%
2. 良い	6	2.3%	3	4.5%	0	0.0%	1	2.0%	0	0.0%	1	1.9%	1	6.3%	0	0.0%
3. やや良い	32	12.0%	11	16.4%	3	13.0%	6	12.0%	3	7.5%	7	13.2%	1	6.3%	1	5.9%
4. 普通	83	31.2%	25	37.3%	4	17.4%	13	26.0%	17	42.5%	13	24.5%	6	37.5%	5	29.4%
5. やや悪い	106	39.8%	19	28.4%	12	52.2%	24	48.0%	14	35.0%	24	45.3%	6	37.5%	7	41.2%
6. 悪い	34	12.8%	8	11.9%	4	17.4%	5	10.0%	5	12.5%	7	13.2%	2	12.5%	3	17.6%
7. 非常に悪い	4	1.5%	1	1.5%	0	0.0%	0	0.0%	1	2.5%	1	1.9%	0	0.0%	1	5.9%
計	266		67		23		50		40		53		16		17	

問2.2024年の自社の業況（景気）をどのように見通しているか

(単位：先・%)

	全産業		製造業		卸売業		小売業		サービス業		建設業		不動産業		運輸業	
1. 非常に良い	3	1.1%	0	0.0%	0	0.0%	3	6.0%	0	0.0%	0	0.0%	0	0.0%	0	0.0%
2. 良い	8	3.0%	2	2.9%	0	0.0%	2	4.0%	1	2.5%	2	3.8%	1	6.3%	0	0.0%
3. やや良い	31	11.6%	14	20.6%	2	8.7%	3	6.0%	5	12.5%	5	9.4%	1	6.3%	1	5.9%
4. 普通	108	40.4%	27	39.7%	10	43.5%	20	40.0%	17	42.5%	20	37.7%	8	50.0%	6	35.3%
5. やや悪い	87	32.6%	15	22.1%	9	39.1%	19	38.0%	11	27.5%	21	39.6%	5	31.3%	7	41.2%
6. 悪い	26	9.7%	8	11.8%	2	8.7%	3	6.0%	6	15.0%	4	7.5%	1	6.3%	2	11.8%
7. 非常に悪い	4	1.5%	2	2.9%	0	0.0%	0	0.0%	0	0.0%	1	1.9%	0	0.0%	1	5.9%
計	267		68		23		50		40		53		16		17	

問3.2024年の自社の売上高の伸び率は、2023年に比べてどのようになる見通しか

(単位：先・%)

	全産業		製造業		卸売業		小売業		サービス業		建設業		不動産業		運輸業	
1. 30%以上の増加	1	0.4%	0	0.0%	0	0.0%	1	2.0%	0	0.0%	0	0.0%	0	0.0%	0	0.0%
2. 20~29%の増加	4	1.5%	1	1.5%	0	0.0%	0	0.0%	2	5.0%	1	1.9%	0	0.0%	0	0.0%
3. 10~19%の増加	17	6.4%	4	5.9%	2	8.7%	5	10.0%	4	10.0%	0	0.0%	2	12.5%	0	0.0%
4. 10%未満の増加	68	25.5%	26	38.2%	2	8.7%	13	26.0%	5	12.5%	13	24.5%	4	25.0%	5	29.4%
5. 変わらない	93	34.8%	16	23.5%	9	39.1%	16	32.0%	18	45.0%	20	37.7%	8	50.0%	6	35.3%
6. 10%未満の減少	54	20.2%	15	22.1%	8	34.8%	14	28.0%	7	17.5%	5	9.4%	2	12.5%	3	17.6%
7. 10~19%の減少	19	7.1%	4	5.9%	0	0.0%	1	2.0%	2	5.0%	9	17.0%	0	0.0%	3	17.6%
8. 20~29%の減少	6	2.2%	2	2.9%	1	4.3%	0	0.0%	1	2.5%	2	3.8%	0	0.0%	0	0.0%
9. 30%以上の減少	5	1.9%	0	0.0%	1	4.3%	0	0.0%	1	2.5%	3	5.7%	0	0.0%	0	0.0%
計	267		68		23		50		40		53		16		17	

問4.自社の業況が上向く転換点をいつ頃になると見通しているか

(単位：先・%)

	全産業		製造業		卸売業		小売業		サービス業		建設業		不動産業		運輸業	
1. すでに上向いている	37	14.0%	9	13.4%	4	17.4%	8	16.0%	4	10.3%	9	17.0%	3	18.8%	0	0.0%
2. 6か月以内	36	13.6%	13	19.4%	1	4.3%	3	6.0%	7	17.9%	8	15.1%	4	25.0%	0	0.0%
3. 1年後	54	20.5%	14	20.9%	6	26.1%	13	26.0%	8	20.5%	7	13.2%	1	6.3%	5	31.3%
4. 2年後	27	10.2%	7	10.4%	6	26.1%	1	2.0%	2	5.1%	7	13.2%	1	6.3%	3	18.8%
5. 3年後	22	8.3%	6	9.0%	1	4.3%	4	8.0%	4	10.3%	3	5.7%	3	18.8%	1	6.3%
6. 3年超	17	6.4%	3	4.5%	0	0.0%	1	2.0%	6	15.4%	6	11.3%	1	6.3%	0	0.0%
7. 業況の見通しは立たない	71	26.9%	15	22.4%	5	21.7%	20	40.0%	8	20.5%	13	24.5%	3	18.8%	7	43.8%
計	264		67		23		50		39		53		16		16	

問5.2024年を展望したとき、自社の「販売価格」と「仕入価格」の動向をどのように見通しているか

(単位：先・%)

	全産業		製造業		卸売業		小売業		サービス業		建設業		不動産業		運輸業	
<b>&lt;販売価格&gt;</b>																
1.大幅な上昇（10%以上）	15	5.6%	3	4.4%	1	4.3%	6	12.0%	1	2.5%	2	3.8%	1	6.3%	1	5.9%
2.緩やかな上昇（10%未満）	127	47.6%	33	48.5%	9	39.1%	33	66.0%	17	42.5%	24	45.3%	3	18.8%	8	47.1%
3.変わらない（一進一退など）	100	37.5%	27	39.7%	10	43.5%	10	20.0%	18	45.0%	23	43.4%	6	37.5%	6	35.3%
4.下落	10	3.7%	2	2.9%	2	8.7%	0	0.0%	0	0.0%	2	3.8%	4	25.0%	0	0.0%
5.わからない（自社には関係ないなど）	15	5.6%	3	4.4%	1	4.3%	1	2.0%	4	10.0%	2	3.8%	2	12.5%	2	11.8%
合計	267		68		23		50		40		53		16		17	
<b>&lt;仕入価格&gt;</b>																
1.大幅な上昇（10%以上）	44	16.5%	10	14.7%	1	4.3%	13	26.0%	6	15.0%	10	18.9%	2	12.5%	2	11.8%
2.緩やかな上昇（10%未満）	153	57.3%	42	61.8%	13	56.5%	29	58.0%	23	57.5%	33	62.3%	5	31.3%	8	47.1%
3.変わらない（一進一退など）	56	21.0%	12	17.6%	7	30.4%	7	14.0%	8	20.0%	9	17.0%	6	37.5%	7	41.2%
4.下落	4	1.5%	1	1.5%	1	4.3%	0	0.0%	0	0.0%	1	1.9%	1	6.3%	0	0.0%
5.わからない（自社には関係ないなど）	10	3.7%	3	4.4%	1	4.3%	1	2.0%	3	7.5%	0	0.0%	2	12.5%	0	0.0%
合計	267		68		23		50		40		53		16		17	