

地元企業景気動向調査

—令和6年6～9月実績および令和6年10～12月見通し—
【特別調査・・・中小企業におけるデジタル化とキャッシュレスへの対応について】

令和6年9月



福島信用金庫

❖❖❖目次❖❖❖

1.概況	2
2.業種別	4
3.特別調査「中小企業におけるデジタル化とキャッシュレスへの対応について」	7
4.資料	
資料1「設備投資と借入の動向」	9
資料2「経営上の問題点と当面の重点施策」	10
資料3「業種別主要DIの推移」	11
「原材料・仕入価格実績DIと販売・請負価格実績DI」	15
資料4 特別調査 集計結果表	16

❖❖❖調査概要❖❖❖

- 調査地域： 当金庫本支店所在地(県北地域)
- 調査時点： 令和6年9月2日～令和6年9月6日
- 調査内容： 令和6年4～6月期と比べた令和6年7～9月期の実績
令和6年7～9月期と比べた令和6年10～12月期の見通し
- 調査方法： 当金庫取引先へのアンケート聴き取りおよび留め置き調査
- 調査対象： 当金庫取引先中小企業

	調査対象企業数	有効回答数	有効回答率
製造業	73	70	95.9%
卸売業	25	23	92.0%
小売業	52	46	88.5%
サービス業	40	38	95.0%
建設業	55	52	94.5%
不動産業	18	14	77.8%
運輸業	17	17	100.0%
総数	280	260	92.8%

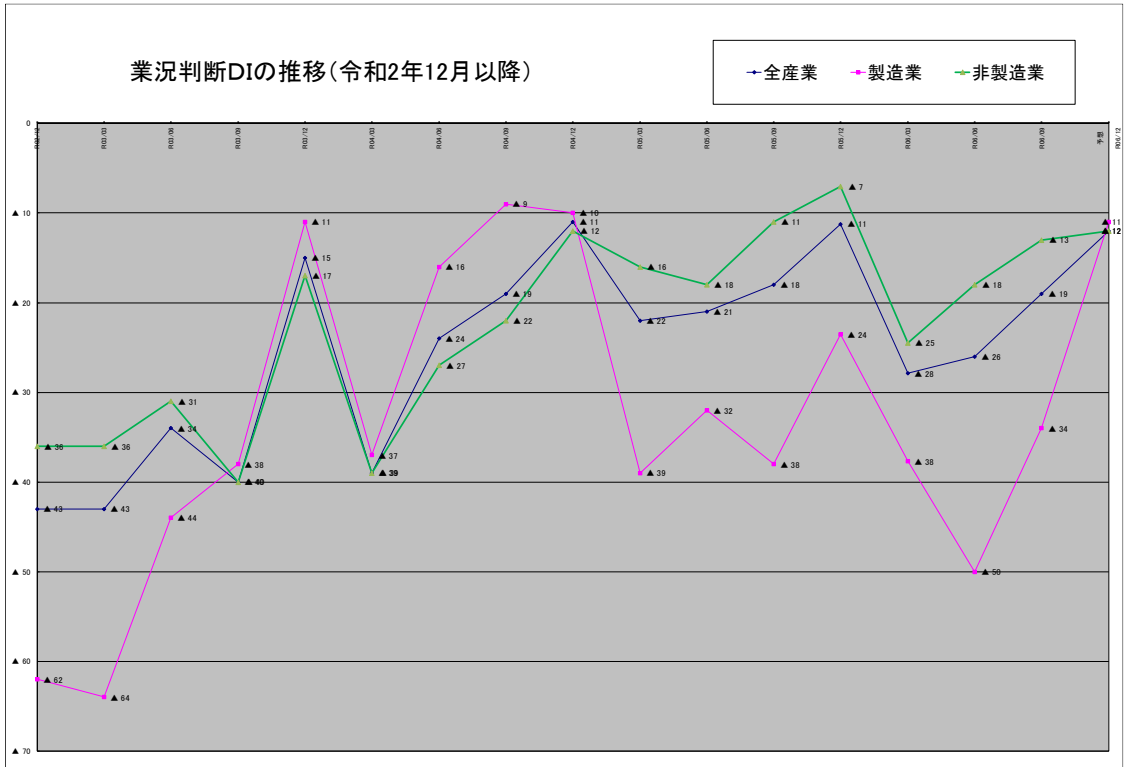
- 分析方法： 各質問事項で「増加(上昇)」したとする企業が全体に占める構成比と、「減少(下降)」したとする企業の構成比の差(判断DI)を中心に分析

※ DI(Diffusion Index)＝「良い・やや良い割合」－「悪い・やや悪い割合」

本レポートは、標記時点における情報提供を目的としています。記載の意見や予測は、いかなる契約の締結や解約を勧誘するものではありません。
また、本レポート掲載資料は、当金庫が信頼できると考える各種データに基づき作成していますが、当金庫がその正確性および完全性を保証するものではありません。

❖❖❖ 概 況 ❖❖❖

○当地区(福島市、伊達市、伊達郡)における令和6年9月期の中小企業の景気動向を調査(対象:取引先280社)した結果、業況判断DIは全産業で▲19ポイントと前回令和6年6月期調査時(▲26)より7ポイント改善となり、6月期予想(▲17)を2ポイント下回ったものの概ね予想どおりの結果であった。業種別では、製造業、サービス業、建設業、運輸業で改善し、中でも運輸業においては大幅な改善がみられた。



業況判断		R4年6月	R4年9月	R4年12月	R5年3月	R5年6月	R5年9月	R5年12月	R6年3月	R6年6月	R6年9月	予想R6年12月
全産業	良い	16.6	15.2	20.4	18.7	16.5	19.1	21.7	16.4	15.3	17.0	21.6
	悪い	-40.4	-34.2	-31.8	-40.3	-37.9	-37.1	-33.0	-44.2	-41.8	-35.9	-33.2
	DI	▲24	▲19	▲11	▲22	▲21	▲18	▲11	▲28	▲26	▲19	▲12
製造業	良い	23.2	20.6	22.2	13.0	16.7	9.9	22.1	14.5	11.1	11.4	24.3
	悪い	-39.1	-29.4	-31.9	-52.2	-48.6	-47.9	-45.6	-52.2	-61.1	-45.7	-35.7
	DI	▲16	▲9	▲10	▲39	▲32	▲38	▲24	▲38	▲50	▲34	▲11
卸売業	良い	4.2	16.7	8.3	16.7	20.8	26.1	26.1	8.3	13.0	13.0	17.4
	悪い	-45.8	-33.3	-29.2	-41.7	-41.7	-39.1	-30.4	-50.0	-39.1	-47.8	-43.5
	DI	▲42	▲17	▲21	▲25	▲21	▲13	▲4	▲42	▲26	▲35	▲26
小売業	良い	16.7	15.4	17.6	20.0	18.0	17.6	22.0	18.0	22.0	21.7	19.6
	悪い	-41.7	-42.3	-41.2	-42.0	-34.0	-37.3	-26.0	-38.0	-30.0	-37.0	-30.4
	DI	▲25	▲27	▲24	▲22	▲16	▲20	▲4	▲20	▲8	▲15	▲11
サービス業	良い	13.2	10.8	25.0	17.9	25.6	28.2	22.5	20.0	17.9	13.2	7.9
	悪い	-44.7	-43.2	-37.5	-28.2	-35.9	-25.6	-30.0	-27.5	-33.3	-26.3	-31.6
	DI	▲32	▲32	▲13	▲10	▲10	3	▲8	▲8	▲15	▲13	▲24
建設業	良い	23.6	17.9	29.6	27.8	13.2	25.9	26.4	18.9	9.4	19.2	25.0
	悪い	-34.5	-26.8	-22.2	-29.6	-26.4	-29.6	-26.4	-50.9	-35.8	-25.0	-32.7
	DI	▲11	▲9	7	▲2	▲13	▲4	0	▲32	▲26	▲6	▲8
不動産業	良い	6.3	0.0	11.8	25.0	5.9	17.6	12.5	31.3	26.7	21.4	35.7
	悪い	-25.0	-18.8	-5.9	-12.5	-23.5	-5.9	-12.5	-31.3	-26.7	-28.6	-21.4
	DI	▲19	▲19	6	13	▲18	12	0	0	0	▲7	▲14
運輸業	良い	0.0	6.3	6.3	6.3	5.9	11.8	5.9	0.0	18.8	31.3	31.3
	悪い	-60.0	-50.0	-50.0	-75.0	-52.9	-70.6	-52.9	-52.9	-50.0	-37.5	-31.3
	DI	▲60	▲44	▲44	▲69	▲47	▲59	▲47	▲53	▲31	▲6	0
(非製造業)	良い	14.3	13.4	19.8	20.6	16.5	22.4	21.6	17.0	16.8	19.0	20.6
	悪い	-40.8	-35.8	-31.7	-36.2	-34.0	-33.3	-28.6	-41.5	-34.7	-32.3	-32.3
	DI	▲27	▲22	▲12	▲16	▲18	▲11	▲7	▲25	▲18	▲13	▲12

仕入価格判断		R4年 6月	R4年 9月	R4年 12月	R5年 3月	R5年 6月	R5年 9月	R5年 12月	R6年 3月	R6年 6月	R6年 9月	予想 R6年12月
全産業	上昇	80.1	73.0	77.7	74.3	70.4	69.0	61.4	57.2	62.7	64.6	57.7
	下降	-1.1	-1.9	-1.1	-2.2	-1.8	-4.0	-3.7	-3.7	-2.6	-1.9	-1.9
	DI	79	71	77	72	69	65	58	54	60	63	56
製造業	上昇	87.0	80.9	77.5	89.7	75.0	67.6	57.4	53.6	66.7	65.7	61.4
	下降	-1.4	-1.5	0.0	0.0	-1.4	-7.0	0.0	-4.3	-1.4	0.0	0.0
	DI	86	79	77	90	74	61	57	49	65	66	61
卸売業	上昇	75.0	75.0	75.0	62.5	66.7	54.2	52.2	41.7	34.8	69.6	65.2
	下降	0.0	0.0	-4.2	-4.2	0.0	-4.2	-13.0	-8.3	-4.3	0.0	0.0
	DI	75	75	71	58	67	50	39	33	30	70	65
小売業	上昇	83.7	71.2	86.3	72.0	66.7	78.4	68.0	64.0	68.0	60.9	65.2
	下降	0.0	-1.9	0.0	-4.0	-5.9	-2.0	-6.0	-2.0	-6.0	-2.2	0.0
	DI	84	69	86	68	61	76	62	62	62	59	65
サービス業	上昇	60.5	57.9	77.5	67.5	74.4	61.5	55.0	57.5	66.7	71.1	60.5
	下降	-2.6	0.0	0.0	-2.5	0.0	-2.6	-5.0	-7.5	-2.6	-2.6	-5.3
	DI	58	58	78	65	74	59	50	50	64	68	55
建設業	上昇	94.5	85.7	89.1	85.2	79.6	76.4	73.6	66.0	71.7	73.1	50.0
	下降	0.0	0.0	-1.8	-1.9	0.0	-1.8	0.0	0.0	0.0	-1.9	-1.9
	DI	95	86	87	83	80	75	74	66	72	71	48
不動産業	上昇	31.3	37.5	23.5	18.8	23.5	41.2	43.8	43.8	26.7	21.4	21.4
	下降	0.0	-6.3	0.0	0.0	0.0	-5.9	-6.3	0.0	0.0	-14.3	-14.3
	DI	31	31	24	19	24	35	38	44	27	7	7
運輸業	上昇	93.3	68.8	75.0	68.8	76.5	88.2	64.7	58.8	62.5	58.8	58.8
	下降	-6.7	-12.5	-6.3	-6.3	-5.9	-5.9	-5.9	-5.9	-6.3	0.0	0.0
	DI	87	56	69	63	71	82	59	53	56	59	59
(非製造業)	上昇	77.7	70.3	77.8	69.0	68.8	69.5	62.8	58.5	61.2	64.2	56.3
	下降	-1.0	-2.0	-1.5	-3.0	-2.0	-3.0	-5.0	-3.5	-3.1	-2.6	-2.6
	DI	77	68	76	66	67	67	58	55	58	62	54

仕入価格判断は全産業で63ポイントと前回調査時(+60)より3ポイント上昇し、2期間連続の上昇となった。業種別では卸売業で大きく上昇した一方で、不動産業では大きく下降する結果となった。

在庫判断		R4年 6月	R4年 9月	R4年 12月	R5年 3月	R5年 6月	R5年 9月	R5年 12月	R6年 3月	R6年 6月	R6年 9月	予想 R6年12月
全産業	過剰	9.4	11.2	8.8	10.0	11.6	13.5	13.4	12.3	9.9	8.3	6.4
	不足	-11.8	-9.8	-10.1	-10.0	-8.3	-9.3	-8.6	-6.6	-5.2	-7.4	-7.8
	DI	▲2	1	▲1	0	3	4	5	6	5	1	▲1
製造業	過剰	14.5	13.2	12.7	10.4	14.1	15.7	11.9	14.5	13.9	14.3	8.6
	不足	-7.2	-7.4	-8.5	-6.0	-5.6	-7.1	-6.0	-1.4	-2.8	-1.4	-1.4
	DI	7	6	4	4	8	9	6	13	11	13	7
卸売業	過剰	12.5	8.3	16.7	25.0	20.8	20.8	26.1	12.5	17.4	13.0	8.7
	不足	-4.2	-12.5	-4.2	-4.2	0.0	0.0	-4.3	-4.2	0.0	0.0	-8.7
	DI	8	▲4	13	21	21	21	22	8	17	13	0
小売業	過剰	8.2	19.2	9.8	8.0	15.7	17.6	16.0	8.0	10.0	6.5	8.7
	不足	-16.3	-11.5	-11.8	-18.0	-9.8	-13.7	-12.0	-14.0	-4.0	-10.9	-10.9
	DI	▲8	8	▲2	▲10	6	4	4	▲6	6	▲4	▲2
サービス業	過剰											
	不足											
	DI											
建設業	過剰	5.6	5.5	1.9	5.7	3.8	7.5	7.5	11.5	1.9	2.0	0.0
	不足	-7.4	-1.8	-5.6	-3.8	-7.5	-1.9	-7.5	-1.9	-5.8	-7.8	-5.9
	DI	▲2	4	▲4	2	▲4	6	0	10	▲4	▲6	▲6
不動産業	過剰	0.0	0.0	0.0	6.3	0.0	0.0	12.5	18.8	6.7	0.0	7.1
	不足	-43.8	-37.5	-35.3	-31.3	-29.4	-41.2	-18.8	-25.0	-26.7	-35.7	-35.7
	DI	▲44	▲38	▲35	▲25	▲29	▲41	▲6	▲6	▲20	▲36	▲29
運輸業	過剰											
	不足											
	DI											
(非製造業)	過剰	7.0	10.2	6.8	9.8	10.3	12.4	14.1	11.3	7.9	5.2	5.2
	不足	-14.0	-10.9	-11.0	-11.9	-9.7	-10.3	-9.9	-9.2	-6.4	-10.4	-11.2
	DI	▲7	▲1	▲4	▲2	1	2	4	2	1	▲5	▲6

在庫判断では全産業で1ポイントと前回調査時(+5)より4ポイント下降した。業種別では製造業を除いて下降しており、小売業、建設業、不動産業では在庫不足が伺える結果となった。

人手判断		R4年 6月	R4年 9月	R4年 12月	R5年 3月	R5年 6月	R5年 9月	R5年 12月	R6年 3月	R6年 6月	R6年 9月	予想 R6年12月
全産業	過剰	8.3	5.2	4.4	7.8	8.4	5.5	4.9	7.5	8.6	4.7	3.9
	不足	-30.7	-32.7	-40.9	-39.0	-37.2	-35.5	-41.2	-37.3	-33.3	-36.4	-39.3
	DI	▲22	▲28	▲36	▲31	▲29	▲30	▲36	▲30	▲25	▲32	▲35
製造業	過剰	13.0	8.7	7.0	13.0	13.9	11.3	4.4	10.1	15.5	10.0	5.7
	不足	-30.4	-36.2	-45.1	-43.5	-37.5	-38.0	-38.2	-34.8	-28.2	-31.4	-41.4
	DI	▲17	▲28	▲38	▲30	▲24	▲27	▲34	▲25	▲13	▲21	▲36
卸売業	過剰	4.2	0.0	0.0	0.0	4.2	0.0	0.0	0.0	4.3	0.0	0.0
	不足	-8.3	-16.7	-12.5	-16.7	-29.2	-16.7	-26.1	-25.0	-8.7	-13.0	-13.0
	DI	▲4	▲17	▲13	▲17	▲25	▲17	▲26	▲25	▲4	▲13	▲13
小売業	過剰	8.2	1.9	0.0	8.0	7.8	2.0	6.0	6.0	6.0	4.3	6.7
	不足	-28.6	-30.8	-41.2	-40.0	-33.3	-29.4	-40.0	-40.0	-28.0	-30.4	-33.3
	DI	▲20	▲29	▲41	▲32	▲25	▲27	▲34	▲34	▲22	▲26	▲27
サービス業	過剰	10.8	13.9	12.5	10.0	7.7	7.9	7.5	10.0	7.7	5.6	5.6
	不足	-21.6	-25.0	-32.5	-42.5	-43.6	-36.8	-42.5	-42.5	-41.0	-44.4	-44.4
	DI	▲11	▲11	▲20	▲33	▲36	▲29	▲35	▲33	▲33	▲39	▲39
建設業	過剰	5.6	0.0	1.8	5.6	5.6	3.6	7.5	9.6	5.7	1.9	1.9
	不足	-44.4	-48.2	-60.0	-50.0	-44.4	-49.1	-56.6	-44.2	-47.2	-48.1	-48.1
	DI	▲39	▲48	▲58	▲44	▲39	▲45	▲49	▲35	▲42	▲46	▲46
不動産業	過剰	0.0	0.0	0.0	0.0	5.9	0.0	0.0	0.0	6.7	0.0	0.0
	不足	-25.0	-12.5	-23.5	-12.5	-11.8	-11.8	-18.8	-18.8	-20.0	-28.6	-28.6
	DI	▲25	▲13	▲24	▲13	▲6	▲12	▲19	▲19	▲13	▲29	▲29
運輸業	過剰	6.7	12.5	6.3	6.3	5.9	5.9	0.0	5.9	6.3	0.0	0.0
	不足	-53.3	-31.3	-37.5	-31.3	-47.1	-47.1	-47.1	-41.2	-56.3	-58.8	-52.9
	DI	▲47	▲19	▲31	▲25	▲41	▲41	▲47	▲35	▲50	▲59	▲53
(非製造業)	過剰	6.7	4.0	3.4	6.0	6.4	3.5	5.0	6.5	6.1	2.7	3.2
	不足	-30.8	-31.5	-39.4	-37.5	-37.1	-34.7	-42.2	-38.2	-35.2	-38.3	-38.5
	DI	▲24	▲28	▲36	▲32	▲31	▲31	▲37	▲32	▲29	▲36	▲35

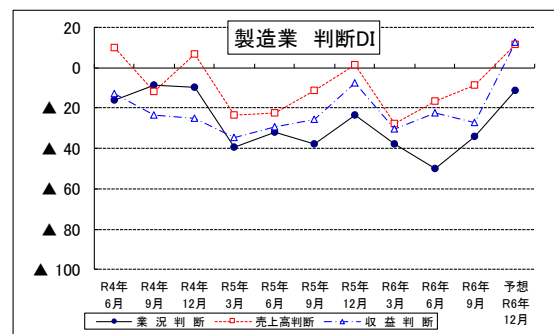
人手判断は全産業において▲32ポイントと前回調査時(▲25)より7ポイント後退となった。業種別では小幅な後退ではあるが7業種すべてで後退がみられるなど、人材確保を重点課題と考えている事業者が多くみられた。

❖❖❖業種別❖❖❖

【製造業】

製造業の業況判断DIは▲34ポイントと前回調査時(▲50)より16ポイント改善した。売上高判断(▲17→▲9)が改善となった一方で収益判断(▲22→▲27)は後退となった。

食料品製造業(▲40→▲23)、衣類・その他の繊維製品製造業(▲57→▲43)など生活関連品の業種では、マイナス推移ながら小幅な改善がみられた。素材産業や機械製造関連においてもマイナス推移の事業者が多く、製造業全体として、原材料高や販路確保に課題をもつ事業者が多く厳しい状況が続いている。

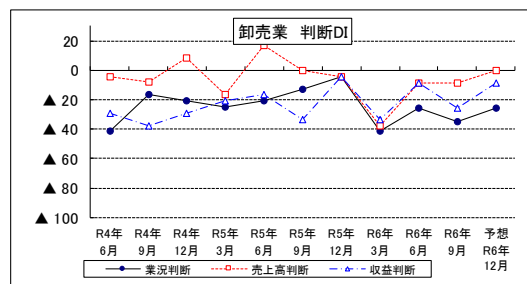


製造業	R4年 6月	R4年 9月	R4年 12月	R5年 3月	R5年 6月	R5年 9月	R5年 12月	R6年 3月	R6年 6月	R6年 9月	予想 R6年12月
業況判断	▲16	▲9	▲10	▲39	▲32	▲38	▲24	▲38	▲50	▲34	▲11
売上高判断	10	▲12	7	▲23	▲22	▲11	1	▲28	▲17	▲9	11
収益判断	▲13	▲23	▲25	▲35	▲29	▲25	▲7	▲30	▲22	▲27	13

【卸売業】

卸売業の業況判断DIは▲35ポイントと前回調査時(▲26)より9ポイント後退した。売上高判断(▲9→▲9)は変わらず、収益判断(▲9→▲26)で後退となった。

業種別では、食料・飲料卸売業(±0→±0)は変化がなく、農林畜産・水産卸売業(▲33→▲38)で小幅の後退となった。その他自動車部品や金属製品の卸などもマイナスイナス推移となっており、飲食料品以外においては低調な傾向がみられる。

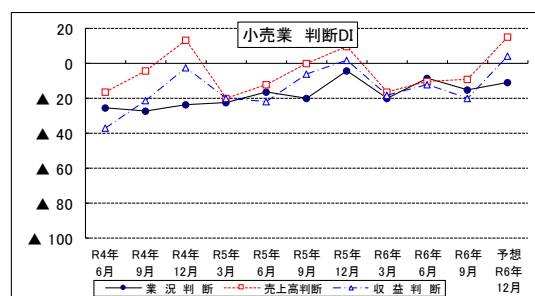


卸売業	R4年6月	R4年9月	R4年12月	R5年3月	R5年6月	R5年9月	R5年12月	R6年3月	R6年6月	R6年9月	予想R6年12月
業況判断	▲42	▲17	▲21	▲25	▲21	▲13	▲4	▲42	▲26	▲35	▲26
売上高判断	▲4	▲8	8	▲17	17	0	▲4	▲38	▲9	▲9	0
収益判断	▲29	▲38	▲29	▲21	▲17	▲33	▲4	▲33	▲9	▲26	▲9

【小売業】

小売業の業況判断DIは▲15ポイントと前回調査時(▲8)より、7ポイント後退した。売上高判断(▲10→▲9)は小幅改善となったが収益判断(▲12→▲20)は後退となった。

業種別では飲食料点小売業(26→21)で小幅な後退となっているが、3期間連続プラスで推移している。燃料小売業(▲14→▲71)で大きく後退となっており、夏場のガス売上低下など季節的な影響がみられた。

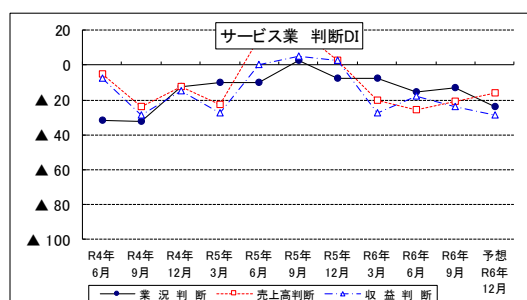


小売業	R4年6月	R4年9月	R4年12月	R5年3月	R5年6月	R5年9月	R5年12月	R6年3月	R6年6月	R6年9月	予想R6年12月
業況判断	▲25	▲27	▲24	▲22	▲16	▲20	▲4	▲20	▲8	▲15	▲11
売上高判断	▲16	▲4	14	▲20	▲12	0	10	▲16	▲10	▲9	15
収益判断	▲37	▲21	▲2	▲20	▲22	▲6	2	▲18	▲12	▲20	4

【サービス業】

サービス業の業種判断DIは▲13ポイントと前回調査時(▲15)から2ポイント小幅な改善となった。売上高判断(▲26→▲21)は改善したが、収益判断(▲18→▲24)は後退となった。

業種別では、旅館・その他の宿泊所(±0→▲14)で後退がみられ、旅行支援の終了や、週末の台風接近による予約キャンセルなどが業況に影響を与える要因となった。

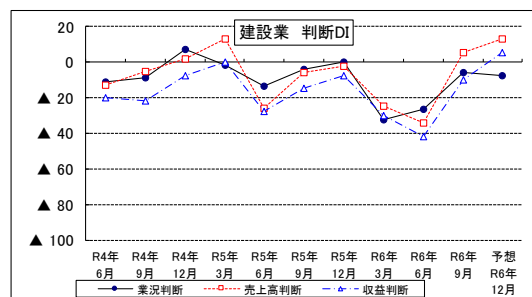


サービス業	R4年6月	R4年9月	R4年12月	R5年3月	R5年6月	R5年9月	R5年12月	R6年3月	R6年6月	R6年9月	予想R6年12月
業況判断	▲32	▲32	▲13	▲10	▲10	3	▲8	▲8	▲15	▲13	▲24
売上高判断	▲5	▲24	▲13	▲23	15	21	3	▲20	▲26	▲21	▲16
収益判断	▲8	▲29	▲15	▲28	0	5	3	▲28	▲18	▲24	▲29

【建設業】

建設業の業況判断DIは▲6ポイントと前回調査時(▲26)より20ポイントの大幅な改善がみられた。売上高判断(▲34→6)、収益判断(▲42→▲10)もともに大きく改善がみられた。

業種別では、総合工事業(▲38→▲3)、設備工事業(▲10→17)において改善、職別工事業(▲14→▲15)で小幅に後退した。公共工事の停滞により、土木工事など一部業種は低調であるが、リフォーム工事や県外現場の受注確保により、業況改善に努める事業者もみられている。

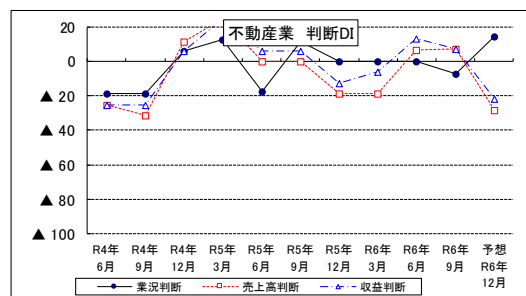


建設業	R4年 6月	R4年 9月	R4年 12月	R5年 3月	R5年 6月	R5年 9月	R5年 12月	R6年 3月	R6年 6月	R6年 9月	予想 R6年 12月
業況判断	▲11	▲9	7	▲2	▲13	▲4	0	▲32	▲26	▲6	▲8
売上高判断	▲13	▲5	2	13	▲26	▲5	▲2	▲25	▲34	6	13
収益判断	▲20	▲21	▲7	0	▲28	▲15	▲8	▲30	▲42	▲10	6

【不動産業】

不動産業の業況判断DIは前回まで3期間±0を維持していたが、7ポイント後退し、▲7となった。一方で売上判断と収益判断は共にプラスを維持している。

昨今の住宅建築価格の上昇に伴い、一部の地域を除いては、一定以上の価格での販売が難しく、仕入を控える傾向がみられる。一方で、中古リフォーム物件など売買価格が手頃な物件は動きが活発となっている。

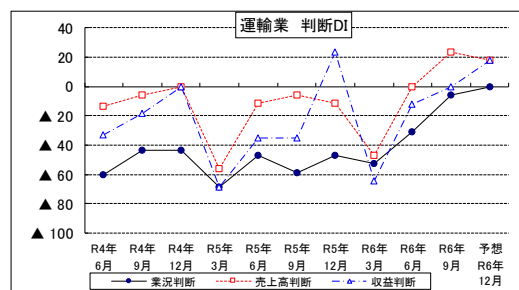


不動産業	R4年 6月	R4年 9月	R4年 12月	R5年 3月	R5年 6月	R5年 9月	R5年 12月	R6年 3月	R6年 6月	R6年 9月	予想 R6年 12月
業況判断	▲19	▲19	6	13	▲18	12	0	0	0	▲7	14
売上高判断	▲25	▲31	12	25	0	0	▲19	▲19	7	7	▲29
収益判断	▲25	▲25	6	25	6	6	▲13	▲6	13	7	▲21

【運輸業】

運輸業の業況判断DIは前回調査時(▲31)より25ポイント改善し、▲6と大きく改善がみられた。売上高判断(±0→24)、収益判断(▲13→±0)も共に2期間連続で改善となった。

引き続き「2024年問題」を加味し、元請け事業者では単価引上げに応じる事業者が多く、貨物運送業者においては、価格交渉も落ち着いてきている。一方で運転手不足は続いており、今後の経営安定のためにも人材確保が課題となっている。



運輸業	R4年 6月	R4年 9月	R4年 12月	R5年 3月	R5年 6月	R5年 9月	R5年 12月	R6年 3月	R6年 6月	R6年 9月	予想 R6年 12月
業況判断	▲60	▲44	▲44	▲69	▲47	▲59	▲47	▲53	▲31	▲6	0
売上高判断	▲13	▲6	0	▲56	▲12	▲6	▲12	▲47	0	24	18
収益判断	▲33	▲19	0	▲69	▲35	▲35	24	▲65	▲13	0	18

❖❖❖ 特別調査 ❖❖❖

～中小企業におけるデジタル化とキャッシュレスへの対応について～

問1 業務上におけるインターネット、電子メールの利用状況について

(単位:先・%)

	全産業		製造業		卸売業		小売業		サービス業		建設業		不動産業		運輸業		
インターネット	1.利用しており、自社HPも開設	157	61.1%	52	75.4%	8	36.4%	20	43.5%	23	62.2%	34	65.4%	11	78.6%	9	52.9%
	2.利用しているが、自社HPは未開設	63	24.5%	11	15.9%	7	31.8%	20	43.5%	4	10.8%	12	23.1%	2	14.3%	7	41.2%
	3.利用していないが、今後利用したい	19	7.4%	3	4.3%	2	9.1%	4	8.7%	6	16.2%	3	5.8%	0	0.0%	1	5.9%
	4.利用することは考えていない	18	7.0%	3	4.3%	5	22.7%	2	4.3%	4	10.8%	3	5.8%	1	7.1%	0	0.0%
合計	257	100.0%	69	100.0%	22	100.0%	46	100.0%	37	100.0%	52	100.0%	14	100.0%	17	100.0%	
電子メール	5.利用している	215	83.0%	67	95.7%	16	72.7%	29	63.0%	26	68.4%	48	92.3%	13	92.9%	16	94.1%
	6.利用していないが、今後利用したい	19	7.3%	0	0.0%	1	4.5%	8	17.4%	7	18.4%	2	3.8%	0	0.0%	1	5.9%
	7.利用は考えていない	25	9.7%	3	4.3%	5	22.7%	9	19.6%	5	13.2%	2	3.8%	1	7.1%	0	0.0%
	合計	259	100.0%	70	100.0%	22	100.0%	46	100.0%	38	100.0%	52	100.0%	14	100.0%	17	100.0%

業務上におけるインターネット及び電子メールの利用状況に関しては、インターネットでは「1.利用しており、自社HPも開設」の回答が61.1%、次いで「2.利用しているが、自社HPは未開設」が24.5%と、8割以上の企業がインターネットを業務で活用しており、その内6割が自社HPを有していることが伺える。電子メールについては「利用している」の回答が83.0%と、多くの企業が電子メールを業務に活用しているのに対し、「7.利用は考えていない」の回答が9.7%と1割の企業は必要性を感じていないことが伺えた。

問2 インターネットバンキングの契約状況とその理由について

(単位:先・%)

	全産業		製造業		卸売業		小売業		サービス業		建設業		不動産業		運輸業		
契約済	1.夜間や休日でも利用できる	37	14.7%	11	15.7%	2	9.5%	5	11.6%	7	19.4%	7	13.7%	4	28.6%	1	5.9%
	2.社内全体のIT化・事務負担軽減	37	14.7%	14	20.0%	2	9.5%	4	9.3%	2	5.6%	10	19.6%	1	7.1%	4	23.5%
	3.残高確認が容易である	29	11.5%	6	8.6%	2	9.5%	5	11.6%	4	11.1%	8	15.7%	2	14.3%	2	11.8%
	4.金融機関の店舗に行く必要がない	68	27.0%	21	30.0%	5	23.8%	10	23.3%	10	27.8%	14	27.5%	3	21.4%	5	29.4%
	5.契約しているがほぼ使っていない	8	3.2%	2	2.9%	2	9.5%	2	4.7%	2	5.6%	0	0.0%	0	0.0%	0	0.0%
合計	179	71.0%	54	77.1%	13	61.9%	26	60.5%	25	69.4%	39	76.5%	10	71.4%	12	70.6%	
未契約	6.金融機関職員が訪問するから不要	14	5.6%	4	5.7%	3	14.3%	3	7.0%	3	8.3%	1	2.0%	0	0.0%	0	0.0%
	7.パスワード管理等操作が面倒	10	4.0%	3	4.3%	1	4.8%	2	4.7%	2	5.6%	2	3.9%	0	0.0%	0	0.0%
	8.セキュリティに不安がある	17	6.7%	3	4.3%	1	4.8%	6	14.0%	1	2.8%	3	5.9%	2	14.3%	1	5.9%
	9.利用する機会がない	32	12.7%	6	8.6%	3	14.3%	6	14.0%	5	13.9%	6	11.8%	2	14.3%	4	23.5%
	10.インターネット利用環境がない	0	0.0%	0	0.0%	0	0.0%	0	0.0%	0	0.0%	0	0.0%	0	0.0%	0	0.0%
合計	73	29.0%	16	22.9%	8	38.1%	17	39.5%	11	30.6%	12	23.5%	4	28.6%	5	29.4%	

インターネットバンキング(以下IB)の契約状況とその理由については、7割の企業で既にIBを契約しており、その中で利用理由として一番回答が多かったのは「4.金融機関の店舗へ行く必要がない」となっている。また未使用の理由としては、「9.利用する機会がない」が最も回答が多く、次いで「8.セキュリティに不安がある」といったオンラインにおける安全面への心配もみられた。

問3 新紙幣発行への対応状況、キャッシュレス対応について

(単位:先・%)

	全産業		製造業		卸売業		小売業		サービス業		建設業		不動産業		運輸業		
新紙幣	1.対応した	23	9.0%	2	2.9%	2	9.1%	11	24.4%	7	19.4%	0	0.0%	1	7.7%	0	0.0%
	2.必要性を感じるが、対応していない	10	3.9%	1	1.4%	0	0.0%	5	11.1%	1	2.8%	0	0.0%	1	7.7%	2	11.8%
	3.必要性を感じていない	222	87.1%	67	95.7%	20	90.9%	29	64.4%	28	77.8%	52	100.0%	11	84.6%	15	88.2%
合計	255	100.0%	70	100.0%	22	100.0%	45	100.0%	36	100.0%	52	100.0%	13	100.0%	17	100.0%	
キャッシュレス	4.導入済みでさらに強化した	19	7.5%	5	7.2%	2	9.1%	8	18.2%	3	8.1%	1	1.9%	0	0.0%	0	0.0%
	5.導入済み	73	28.9%	14	20.3%	1	4.5%	27	61.4%	20	54.1%	7	13.5%	1	7.7%	3	18.8%
	6.新たに導入した	1	0.4%	1	1.4%	0	0.0%	0	0.0%	0	0.0%	0	0.0%	0	0.0%	0	0.0%
	7.導入したくない	160	63.2%	49	71.0%	19	86.4%	9	20.5%	14	37.8%	44	84.6%	12	92.3%	13	81.3%
合計	253	100.0%	69	100.0%	22	100.0%	44	100.0%	37	100.0%	52	100.0%	13	100.0%	16	100.0%	

新紙幣やキャッシュレスへの対応については、新紙幣では、9割程度の企業が必要性を感じておらず、紙幣の読込において、機械を活用している企業を除いて必要性が低くみられる。キャッシュレスに関しては約4割が導入済みであるが、半数以上は未導入であるなど、小売業やサービス業などBtoCでの販売事業者では導入率が高くなっているが、その他の業種ではほぼ未導入の状況となっている。

問4 導入しているキャッシュレス支払手段（3つまで回答）

（単位：先・％）

	全産業		製造業		卸売業		小売業		サービス業		建設業		不動産業		運輸業	
1.クレジットカード	93	36.3%	20	29.4%	3	13.6%	28	60.9%	21	56.8%	12	23.1%	5	35.7%	4	23.5%
2.デビットカード	5	2.0%	0	0.0%	0	0.0%	2	4.3%	3	8.1%	0	0.0%	0	0.0%	0	0.0%
3.QRコード決済	43	16.8%	7	10.3%	0	0.0%	26	56.5%	10	27.0%	0	0.0%	0	0.0%	0	0.0%
4.電子マネー（交通・流通系）	27	10.5%	1	1.5%	2	9.1%	17	37.0%	6	16.2%	1	1.9%	0	0.0%	0	0.0%
5.プリペイドカード	5	2.0%	0	0.0%	1	4.5%	3	6.5%	1	2.7%	0	0.0%	0	0.0%	0	0.0%
6.デジタル通貨（地域電子通貨・暗号試算）	1	0.4%	0	0.0%	0	0.0%	1	2.2%	0	0.0%	0	0.0%	0	0.0%	0	0.0%
7.口座振替（自動引落）	116	45.3%	44	64.7%	5	22.7%	14	30.4%	14	37.8%	27	51.9%	5	35.7%	7	41.2%
8.電子記録債権（でんさい）	44	17.2%	27	39.7%	2	9.1%	4	8.7%	0	0.0%	6	11.5%	1	7.1%	4	23.5%
9.その他	4	1.6%	0	0.0%	0	0.0%	0	0.0%	0	0.0%	2	3.8%	0	0.0%	2	11.8%
10.活用していない、関係ない	84	32.8%	18	26.5%	16	72.7%	5	10.9%	8	21.6%	23	44.2%	6	42.9%	8	47.1%
合計	422	256社	117	68社	29	22社	100	46社	63	37社	71	52社	17	14社	25	17社

導入しているキャッシュレス決済手段については、「7.口座振替」が業種問わず利用可能であるため、多くの事業者で活用されている。次いで「1.クレジットカード」となっており、以前より消費者に広く流通されているため導入事業者が多くなっている。一方でキャッシュレス決済を利用していない事業者も3割程度おり、現金の方が便利であると考える事業者も未だに多いことが伺える。

問5 キャッシュレス導入についての不満及び未導入の理由について（3つまで回答）

（単位：先・％）

	全産業		製造業		卸売業		小売業		サービス業		建設業		不動産業		運輸業	
1.初期費用が高い	16	7.1%	3	5.1%	0	0.0%	4	9.3%	4	12.1%	3	6.3%	2	15.4%	0	0.0%
2.手数料が高い	67	29.6%	13	22.0%	4	23.5%	26	60.5%	15	45.5%	6	12.5%	0	0.0%	3	23.1%
3.セキュリティが不安	40	17.7%	10	16.9%	3	17.6%	10	23.3%	3	9.1%	9	18.8%	3	23.1%	2	15.4%
4.決済手段が多く何をすべきかわからない	20	8.8%	3	5.1%	1	5.9%	6	14.0%	4	12.1%	5	10.4%	0	0.0%	1	7.7%
5.キャッシュレスに未対応の取引先がある	29	12.8%	10	16.9%	2	11.8%	1	2.3%	8	24.2%	7	14.6%	1	7.7%	0	0.0%
6.災害や障害時に利用不能になる	25	11.1%	8	13.6%	0	0.0%	8	18.6%	2	6.1%	6	12.5%	1	7.7%	0	0.0%
7.現金化に時間がかかる	42	18.6%	10	16.9%	4	23.5%	13	30.2%	9	27.3%	5	10.4%	0	0.0%	1	7.7%
8.個人情報などのデータ管理が煩雑	18	8.0%	5	8.5%	2	11.8%	4	9.3%	2	6.1%	4	8.3%	1	7.7%	0	0.0%
9.わかる人がいない	22	9.7%	8	13.6%	0	0.0%	3	7.0%	2	6.1%	6	12.5%	0	0.0%	3	23.1%
10.不満などはない	70	31.0%	18	30.5%	8	47.1%	6	14.0%	8	24.2%	15	31.3%	8	61.5%	7	53.8%
合計	349	226社	88	59社	24	17社	81	43社	57	33社	66	48社	16	13社	17	13社

キャッシュレス導入における不満及び未導入である理由については、「2.手数料が高い」が29.6%と1番多く、次いで「7.現金化に時間がかかる」、「3.セキュリティが不安」など、資金繰りやセキュリティの面が不満や未導入に繋がっていることが伺える。

設備投資と借入の動向 (R06/09)

(資料 1)

(1) 設備状況判断DI

	全産業	製造業	建設業	小売業	卸売業	サービス業	運輸業
前回調査	▲ 12	▲ 6	▲ 6	▲ 16	▲ 4	▲ 21	▲ 31
今回調査	▲ 14	▲ 14	▲ 6	▲ 16	▲ 13	▲ 21	▲ 24
(次回予想)	(▲ 17)	(▲ 19)	(▲ 12)	(▲ 11)	(▲ 13)	(▲ 26)	(▲ 24)

(2) 設備投資実績(7~9月)

(単位:%)

	全産業		製造業		建設業		小売業		卸売業		サービス業		運輸業	
	今回	前回	今回	前回	今回	前回	今回	前回	今回	前回	今回	前回	今回	前回
事業用土地・建物	2.0	3.7	1.4	4.3	0.0	0.0	4.4	4.4	2.7	5.3	1.9	3.8	0.0	0.0
機械・設備の新・増設	7.4	6.1	10.0	10.0	4.3	0.0	—	—	8.1	5.3	13.5	7.7	0.0	11.8
機械・設備の更改	9.4	5.7	12.9	8.6	13.0	0.0	—	—	13.5	15.8	11.5	3.8	0.0	0.0
事務機器	6.6	8.2	5.7	2.9	8.7	4.3	8.9	11.1	8.1	7.9	3.8	17.3	5.9	0.0
車 輛	7.4	8.2	2.9	0.0	0.0	0.0	11.1	4.4	2.7	5.3	9.6	21.2	29.4	29.4
そ の 他	0.8	2.4	1.4	0.0	0.0	0.0	0.0	11.1	0.0	0.0	1.9	1.9	0.0	0.0
実 施 せ ず	74.6	76.3	75.7	84.3	78.3	95.7	77.8	77.8	75.7	68.4	69.2	65.4	70.6	64.7

(3) 設備投資の予定(10~12月)

	全産業		製造業		建設業		小売業		卸売業		サービス業		運輸業	
	今回	前回	今回	前回	今回	前回	今回	前回	今回	前回	今回	前回	今回	前回
事業用土地・建物	2.9	4.1	2.9	1.4	0.0	0.0	2.3	6.5	5.3	8.1	2.0	5.7	6.3	0.0
機械・設備の新・増設	8.3	6.9	18.6	16.9	4.3	0.0	—	—	5.3	8.1	7.8	3.8	0.0	0.0
機械・設備の更改	5.8	6.9	10.0	14.1	4.3	0.0	—	—	2.6	13.5	7.8	3.8	6.3	0.0
事務機器	4.5	6.9	2.9	5.6	4.3	8.7	9.1	8.7	2.6	5.4	5.9	7.5	0.0	6.3
車 輛	7.4	8.1	1.4	1.4	4.3	4.3	13.6	4.3	5.3	8.1	7.8	17.0	25.0	25.0
そ の 他	1.2	2.8	1.4	4.2	0.0	0.0	4.5	4.3	0.0	0.0	0.0	3.8	0.0	0.0
実 施 予 定 な し	76.0	74.0	71.4	74.6	87.0	87.0	75.0	80.4	81.6	70.3	76.5	66.0	68.8	68.8

(4) 借入動向

	全産業		製造業		建設業		小売業		卸売業		サービス業		運輸業		不動産業	
	今回	前回	今回	前回	今回	前回	今回	前回	今回	前回	今回	前回	今回	前回	今回	前回
借入した	23.6	21.7	26.1	26.8	26.1	17.4	21.7	18.0	18.9	20.5	17.3	11.3	35.3	31.3	35.7	46.7
借入予定あり	17.3	21.4	20.0	22.5	13.0	8.7	10.9	14.0	5.3	18.4	19.2	18.9	35.3	37.5	35.7	60.0

経営上の問題点と当面の重点施策(R06/09 上位3項目)

(資料 2)

業種	＜経営上の問題点＞				＜当面の重点経営課題＞			
	順位	(前回)	項目	比率	順位	(前回)	項目	比率
製造業	1位	(1位)	売上の停滞・減少	57.1%	1位	(2位)	販路を広げる	48.5%
	2位	(2位)	原材料高	44.2%	2位	(3位)	人材を確保する	44.2%
	3位	(3位)	人件費の増加	32.8%	3位	(1位)	経費を節減する	38.5%
卸売業	1位	(1位)	売上の停滞・減少	47.8%	1位	(1位)	販路を広げる	52.1%
	2位	(2位)	同業者間の競争の激化	34.7%	1位	(2位)	経費を節減する	52.1%
	2位	(3位)	利幅の縮小	34.7%	3位	(3位)	情報力を強化する	30.4%
	2位	(3位)	仕入先からの値上げ要請	34.7%	3位	-	人材を確保する	30.4%
小売業	1位	(1位)	売上の停滞・減少	52.1%	1位	(1位)	経費を節減する	52.1%
	2位	(2位)	利幅の縮小	32.6%	2位	-	品揃えを改善する	32.6%
	3位	(3位)	人件費の増加	28.2%	3位	(3位)	宣伝・広告を強化する	30.4%
サービス業	1位	(1位)	売上の停滞・減少	50.0%	1位	(1位)	経費を節減する	55.2%
	2位	(2位)	材料価格の上昇	44.7%	2位	(2位)	販路を広げる	36.8%
	3位	(3位)	人手不足	28.9%	3位	(3位)	人材を確保する	21.0%
建設業	1位	(1位)	材料価格の上昇	53.8%	1位	(1位)	人材を確保する	46.1%
	2位	(2位)	人手不足	42.3%	2位	(3位)	技術力を高める	42.3%
	3位	(3位)	売上の停滞・減少	40.3%	3位	(2位)	経費を節減する	38.4%
不動産業	1位	-	売上の停滞・減少	42.8%	1位	-	販路を広げる	35.7%
	1位	(1位)	商品物件の不足	42.8%	2位	(2位)	経費を節減する	28.5%
	3位	-	同業者間の競争の激化	35.7%	2位	(1位)	情報力を強化する	28.5%
					2位	-	提携先を見つける	28.5%
					2位	(2位)	不動産の有効活用を図る	28.5%
運輸業	1位	(1位)	材料価格の上昇	58.8%	1位	(1位)	人材を確保する	64.7%
	1位	(2位)	人件費の増加	58.8%	2位	(3位)	労働条件を改善する	47.0%
	3位	(2位)	人手不足	47.0%	3位	(1位)	経費を節減する	41.1%

業種別主要DIの推移

(資料 3)

(単位:%)

製造業		R4年 6月	R4年 9月	R4年 12月	R5年 3月	R5年 6月	R5年 9月	R5年 12月	R6年 3月	R6年 6月	R6年 9月	予想R6年 12月
業況判断	良い	23.2	20.6	22.2	13.0	16.7	9.9	22.1	14.5	11.1	11.4	24.3
	悪い	-39.1	-29.4	-31.9	-52.2	-48.6	-47.9	-45.6	-52.2	-61.1	-45.7	-35.7
	DI	▲16	▲9	▲10	▲39	▲32	▲38	▲24	▲38	▲50	▲34	▲11
売上高判断	増加	40.6	24.6	33.3	21.7	23.6	28.2	33.8	21.7	26.4	30.0	32.9
	減少	-30.4	-36.2	-26.4	-44.9	-45.8	-39.4	-32.4	-49.3	-43.1	-38.6	-21.4
	DI	10	▲12	7	▲23	▲22	▲11	1	▲28	▲17	▲9	11
収益判断	増加	23.2	15.9	16.7	18.8	20.8	19.7	27.9	17.4	25.0	17.1	32.9
	減少	-36.2	-39.1	-41.7	-53.6	-50.0	-45.1	-35.3	-47.8	-47.2	-44.3	-20.0
	DI	▲13	▲23	▲25	▲35	▲29	▲25	▲7	▲30	▲22	▲27	13
原材料価格判断	上昇	87.0	80.9	77.5	89.7	75.0	67.6	57.4	53.6	66.7	65.7	61.4
	下降	-1.4	-1.5	0.0	0.0	-1.4	-7.0	0.0	-4.3	-1.4	0.0	0.0
	DI	86	79	77	90	74	61	57	49	65	66	61
在庫判断	過剰	14.5	13.2	12.7	10.4	14.1	15.7	11.9	14.5	13.9	14.3	8.6
	不足	-7.2	-7.4	-8.5	-6.0	-5.6	-7.1	-6.0	-1.4	-2.8	-1.4	-1.4
	DI	7	6	4	4	8	9	6	13	11	13	7
資金繰り判断	楽	13.0	7.2	6.9	5.8	8.3	8.6	5.9	7.2	6.9	5.7	5.7
	苦しい	-23.2	-24.6	-27.8	-33.3	-31.9	-31.4	-29.4	-30.4	-34.7	-32.9	-27.1
	DI	▲10	▲17	▲21	▲28	▲24	▲23	▲24	▲23	▲28	▲27	▲21
人手判断	過剰	13.0	8.7	7.0	13.0	13.9	11.3	4.4	10.1	15.5	10.0	5.7
	不足	-30.4	-36.2	-45.1	-43.5	-37.5	-38.0	-38.2	-34.8	-28.2	-31.4	-41.4
	DI	▲17	▲28	▲38	▲30	▲24	▲27	▲34	▲25	▲13	▲21	▲36
設備状況判断	過剰	8.7	8.7	5.6	14.7	7.0	11.4	8.8	15.9	15.3	5.8	7.4
	不足	-18.8	-15.9	-19.4	-19.1	-23.9	-21.4	-20.6	-20.3	-20.8	-20.3	-26.5
	DI	▲10	▲7	▲14	▲4	▲17	▲10	▲12	▲4	▲6	▲14	▲19
前年比売上高	増加	44.9	43.5	41.7	27.5	34.7	29.6	32.4	21.7	31.0	28.6	
	減少	-29.0	-24.6	-25.0	-39.1	-34.7	-32.4	-41.2	-52.2	-42.3	-44.3	
	DI	16	19	17	▲12	0	▲3	▲9	▲30	▲11	▲16	
前年比収益	増加	33.3	31.9	26.4	20.3	30.6	23.9	25.0	20.3	23.9	25.7	
	減少	-36.2	-31.9	-34.7	-43.5	-40.3	-45.1	-44.1	-58.0	-46.5	-42.9	
	DI	▲3	0	▲8	▲23	▲10	▲21	▲19	▲38	▲23	▲17	

卸売業		R4年 6月	R4年 9月	R4年 12月	R5年 3月	R5年 6月	R5年 9月	R5年 12月	R6年 3月	R6年 6月	R6年 9月	予想 R6年12月
業況判断	良い	4.2	16.7	8.3	16.7	20.8	26.1	26.1	8.3	13.0	13.0	17.4
	悪い	-45.8	-33.3	-29.2	-41.7	-41.7	-39.1	-30.4	-50.0	-39.1	-47.8	-43.5
	DI	▲42	▲17	▲21	▲25	▲21	▲13	▲4	▲42	▲26	▲35	▲26
売上高判断	増加	25.0	16.7	29.2	25.0	45.8	25.0	26.1	16.7	34.8	21.7	30.4
	減少	-29.2	-25.0	-20.8	-41.7	-29.2	-25.0	-30.4	-54.2	-43.5	-30.4	-30.4
	DI	▲4	▲8	8	▲17	17	0	▲4	▲38	▲9	▲9	0
収益判断	増加	16.7	4.2	12.5	20.8	25.0	16.7	17.4	12.5	30.4	13.0	21.7
	減少	-45.8	-41.7	-41.7	-41.7	-41.7	-50.0	-21.7	-45.8	-39.1	-39.1	-30.4
	DI	▲29	▲38	▲29	▲21	▲17	▲33	▲4	▲33	▲9	▲26	▲9
仕入価格判断	上昇	75.0	75.0	75.0	62.5	66.7	54.2	52.2	41.7	34.8	69.6	65.2
	下降	0.0	0.0	-4.2	-4.2	0.0	-4.2	-13.0	-8.3	-4.3	0.0	0.0
	DI	75	75	71	58	67	50	39	33	30	70	65
在庫判断	過剰	12.5	8.3	16.7	25.0	20.8	20.8	26.1	12.5	17.4	13.0	8.7
	不足	-4.2	-12.5	-4.2	-4.2	0.0	0.0	-4.3	-4.2	0.0	0.0	-8.7
	DI	8	▲4	13	21	21	21	22	8	17	13	0
資金繰り判断	楽	8.3	12.5	8.3	8.3	16.7	8.3	13.0	8.3	13.0	8.7	13.0
	苦しい	-29.2	-20.8	-16.7	-25.0	-16.7	-25.0	-8.7	-20.8	-13.0	-13.0	-13.0
	DI	▲21	▲8	▲8	▲17	0	▲17	4	▲13	0	▲4	0
人手判断	過剰	4.2	0.0	0.0	0.0	4.2	0.0	0.0	0.0	4.3	0.0	0.0
	不足	-8.3	-16.7	-12.5	-16.7	-29.2	-16.7	-26.1	-25.0	-8.7	-13.0	-13.0
	DI	▲4	▲17	▲13	▲17	▲25	▲17	▲26	▲25	▲4	▲13	▲13
設備状況判断	過剰	0.0	0.0	0.0	0.0	0.0	0.0	0.0	4.2	4.3	0.0	0.0
	不足	-8.3	-8.3	-12.5	-20.8	-4.2	-4.2	-4.3	-12.5	-8.7	-13.0	-13.0
	DI	▲8	▲8	▲13	▲21	▲4	▲4	▲4	▲8	▲4	▲13	▲13
前年比売上高	増加	29.2	29.2	37.5	37.5	33.3	37.5	47.8	20.8	26.1	17.4	
	減少	-29.2	-29.2	-16.7	-25.0	-33.3	-33.3	-30.4	-37.5	-47.8	-52.2	
	DI	0	0	21	13	0	4	17	▲17	▲22	▲35	
前年比収益	増加	20.8	20.8	29.2	29.2	25.0	29.2	30.4	12.5	21.7	13.0	
	減少	-45.8	-50.0	-37.5	-29.2	-45.8	-45.8	-26.1	-41.7	-47.8	-47.8	
	DI	▲25	▲29	▲8	0	▲21	▲17	4	▲29	▲26	▲35	

業種別主要DIの推移

(資料 3)

小売業		R4年 6月	R4年 9月	R4年 12月	R5年 3月	R5年 6月	R5年 9月	R5年 12月	R6年 3月	R6年 6月	R6年 9月	予想 R6年12月
業況判断	良い	16.7	15.4	17.6	20.0	18.0	17.6	22.0	18.0	22.0	21.7	19.6
	悪い	-41.7	-42.3	-41.2	-42.0	-34.0	-37.3	-26.0	-38.0	-30.0	-37.0	-30.4
	DI	▲ 25	▲ 27	▲ 24	▲ 22	▲ 16	▲ 20	▲ 4	▲ 20	▲ 8	▲ 15	▲ 11
売上高判断	増加	28.6	30.8	41.2	24.0	29.4	29.4	42.0	24.0	28.0	30.4	37.0
	減少	-44.9	-34.6	-27.5	-44.0	-41.2	-29.4	-32.0	-40.0	-38.0	-39.1	-21.7
	DI	▲ 16	▲ 4	14	▲ 20	▲ 12	0	10	▲ 16	▲ 10	▲ 9	15
収益判断	増加	14.3	21.2	29.4	20.0	23.5	27.5	38.0	20.0	28.0	23.9	34.8
	減少	-51.0	-42.3	-31.4	-40.0	-45.1	-33.3	-36.0	-38.0	-40.0	-43.5	-30.4
	DI	▲ 37	▲ 21	▲ 2	▲ 20	▲ 22	▲ 6	2	▲ 18	▲ 12	▲ 20	4
仕入価格判断	上昇	83.7	71.2	86.3	72.0	66.7	78.4	68.0	64.0	68.0	60.9	65.2
	下降	0.0	-1.9	0.0	-4.0	-5.9	-2.0	-6.0	-2.0	-6.0	-2.2	0.0
	DI	84	69	86	68	61	76	62	62	62	59	65
在庫判断	過剰	8.2	19.2	9.8	8.0	15.7	17.6	16.0	8.0	10.0	6.5	8.7
	不足	-16.3	-11.5	-11.8	-18.0	-9.8	-13.7	-12.0	-14.0	-4.0	-10.9	-10.9
	DI	▲ 8	8	▲ 2	▲ 10	6	4	4	▲ 6	6	▲ 4	▲ 2
資金繰り判断	楽	4.1	7.7	9.8	10.0	13.7	5.9	10.0	10.0	6.0	6.5	8.7
	苦しい	-16.3	-19.2	-27.5	-32.0	-13.7	-19.6	-16.0	-18.0	-22.0	-21.7	-23.9
	DI	▲ 12	▲ 12	▲ 18	▲ 22	0	▲ 14	▲ 6	▲ 8	▲ 16	▲ 15	▲ 15
人手判断	過剰	8.2	1.9	0.0	8.0	7.8	2.0	6.0	6.0	6.0	4.3	6.7
	不足	-28.6	-30.8	-41.2	-40.0	-33.3	-29.4	-40.0	-40.0	-28.0	-30.4	-33.3
	DI	▲ 20	▲ 29	▲ 41	▲ 32	▲ 25	▲ 27	▲ 34	▲ 34	▲ 22	▲ 26	▲ 27
設備状況判断	過剰	4.1	0.0	2.0	2.0	2.0	7.8	6.0	6.0	2.0	4.4	4.5
	不足	-18.4	-13.7	-19.6	-18.4	-25.5	-19.6	-22.0	-16.0	-18.0	-20.0	-15.9
	DI	▲ 14	▲ 14	▲ 18	▲ 16	▲ 24	▲ 12	▲ 16	▲ 10	▲ 16	▲ 16	▲ 11
前年比売上高	増加	20.4	38.5	37.3	28.0	29.4	29.4	32.0	36.0	38.0	32.6	
	減少	-36.7	-25.0	-37.3	-40.0	-29.4	-35.3	-44.0	-22.0	-32.0	-37.0	
	DI	▲ 16	13	0	▲ 12	0	▲ 6	▲ 12	14	6	▲ 4	
前年比収益	増加	16.3	26.9	31.4	20.0	23.5	21.6	26.0	26.0	30.0	28.3	
	減少	-51.0	-30.8	-47.1	-38.0	-33.3	-45.1	-50.0	-32.0	-34.0	-41.3	
	DI	▲ 35	▲ 4	▲ 16	▲ 18	▲ 10	▲ 24	▲ 24	▲ 6	▲ 4	▲ 13	

サービス業		R4年 6月	R4年 9月	R4年 12月	R5年 3月	R5年 6月	R5年 9月	R5年 12月	R6年 3月	R6年 6月	R6年 9月	予想 R6年12月
業況判断	良い	13.2	10.8	25.0	17.9	25.6	28.2	22.5	20.0	17.9	13.2	7.9
	悪い	-44.7	-43.2	-37.5	-28.2	-35.9	-25.6	-30.0	-27.5	-33.3	-26.3	-31.6
	DI	▲ 32	▲ 32	▲ 13	▲ 10	▲ 10	3	▲ 8	▲ 8	▲ 15	▲ 13	▲ 24
売上高判断	増加	34.2	18.4	25.0	17.5	46.2	43.6	30.0	15.0	20.5	21.1	13.2
	減少	-39.5	-42.1	-37.5	-40.0	-30.8	-23.1	-27.5	-35.0	-46.2	-42.1	-28.9
	DI	▲ 5	▲ 24	▲ 13	▲ 23	15	21	3	▲ 20	▲ 26	▲ 21	▲ 16
収益判断	増加	26.3	10.5	27.5	17.5	31.6	33.3	30.0	12.5	20.5	15.8	7.9
	減少	-34.2	-39.5	-42.5	-45.0	-31.6	-28.2	-27.5	-40.0	-38.5	-39.5	-36.8
	DI	▲ 8	▲ 29	▲ 15	▲ 28	0	5	3	▲ 28	▲ 18	▲ 24	▲ 29
材料価格判断	上昇	60.5	57.9	77.5	67.5	74.4	61.5	55.0	57.5	66.7	71.1	60.5
	下降	-2.6	0.0	0.0	-2.5	0.0	-2.6	-5.0	-7.5	-2.6	-2.6	-5.3
	DI	58	58	78	65	74	59	50	50	64	68	55
在庫判断	過剰											
	不足											
	DI											
資金繰り判断	楽	7.9	7.9	5.0	5.0	7.7	7.7	7.5	7.5	5.1	2.7	2.7
	苦しい	-23.7	-28.9	-30.0	-32.5	-30.8	-33.3	-27.5	-32.5	-23.1	-32.4	-32.4
	DI	▲ 16	▲ 21	▲ 25	▲ 28	▲ 23	▲ 26	▲ 20	▲ 25	▲ 18	▲ 30	▲ 30
人手判断	過剰	10.8	13.9	12.5	10.0	7.7	7.9	7.5	10.0	7.7	5.6	5.6
	不足	-21.6	-25.0	-32.5	-42.5	-43.6	-36.8	-42.5	-42.5	-41.0	-44.4	-44.4
	DI	▲ 11	▲ 11	▲ 20	▲ 33	▲ 36	▲ 29	▲ 35	▲ 33	▲ 33	▲ 39	▲ 39
設備状況判断	過剰	2.7	2.6	2.5	5.0	10.3	5.1	2.5	5.0	5.3	5.3	2.9
	不足	-16.2	-23.7	-22.5	-22.5	-17.9	-20.5	-17.5	-20.0	-26.3	-26.3	-28.6
	DI	▲ 14	▲ 21	▲ 20	▲ 18	▲ 8	▲ 15	▲ 15	▲ 15	▲ 21	▲ 21	▲ 26
前年比売上高	増加	32.4	32.4	32.5	30.0	41.0	35.9	35.0	27.5	23.1	21.1	
	減少	-35.1	-37.8	-47.5	-40.0	-35.9	-28.2	-40.0	-22.5	-38.5	-44.7	
	DI	▲ 3	▲ 5	▲ 15	▲ 10	5	8	▲ 5	5	▲ 15	▲ 24	
前年比収益	増加	23.7	18.9	25.0	20.0	28.2	30.8	32.5	25.0	17.9	10.5	
	減少	-36.8	-37.8	-52.5	-42.5	-35.9	-33.3	-40.0	-27.5	-33.3	-47.4	
	DI	▲ 13	▲ 19	▲ 28	▲ 23	▲ 8	▲ 3	▲ 8	▲ 3	▲ 15	▲ 37	

業種別主要DIの推移

(資料 3)

建設業		R4年 6月	R4年 9月	R4年 12月	R5年 3月	R5年 6月	R5年 9月	R5年 12月	R6年 3月	R6年 6月	R6年 9月	予想 R6年12月
業況判断	良い	23.6	17.9	29.6	27.8	13.2	25.9	26.4	18.9	9.4	19.2	25.0
	悪い	-34.5	-26.8	-22.2	-29.6	-26.4	-29.6	-26.4	-50.9	-35.8	-25.0	-32.7
	DI	▲11	▲9	7	▲2	▲13	▲4	0	▲32	▲26	▲6	▲8
売上高判断	増加	29.1	25.0	30.9	37.0	16.7	25.5	24.5	22.6	15.1	36.5	32.7
	減少	-41.8	-30.4	-29.1	-24.1	-42.6	-30.9	-26.4	-47.2	-49.1	-30.8	-19.2
	DI	▲13	▲5	2	13	▲26	▲5	▲2	▲25	▲34	6	13
収益判断	増加	20.0	16.1	23.6	33.3	18.5	16.4	30.2	18.9	13.2	21.2	26.9
	減少	-40.0	-37.5	-30.9	-33.3	-46.3	-30.9	-37.7	-49.1	-54.7	-30.8	-21.2
	DI	▲20	▲21	▲7	0	▲28	▲15	▲8	▲30	▲42	▲10	6
材料価格判断	上昇	94.5	85.7	89.1	85.2	79.6	76.4	73.6	66.0	71.7	73.1	50.0
	下降	0.0	0.0	-1.8	-1.9	0.0	-1.8	0.0	0.0	0.0	-1.9	-1.9
	DI	95	86	87	83	80	75	74	66	72	71	48
在庫判断	過剰	5.6	5.5	1.9	5.7	3.8	7.5	7.5	11.5	1.9	2.0	0.0
	不足	-7.4	-1.8	-5.6	-3.8	-7.5	-1.9	-7.5	-1.9	-5.8	-7.8	-5.9
	DI	▲2	4	▲4	2	▲4	6	0	10	▲4	▲6	▲6
資金繰り判断	楽	12.7	8.9	12.7	16.7	11.1	9.1	9.4	13.2	15.1	13.5	19.2
	苦しい	-20.0	-12.5	-10.9	-16.7	-18.5	-16.4	-15.1	-15.1	-20.8	-21.2	-21.2
	DI	▲7	▲4	2	0	▲7	▲7	▲6	▲2	▲6	▲8	▲2
人手判断	過剰	5.6	0.0	1.8	5.6	5.6	3.6	7.5	9.6	5.7	1.9	1.9
	不足	-44.4	-48.2	-60.0	-50.0	-44.4	-49.1	-56.6	-44.2	-47.2	-48.1	-48.1
	DI	▲39	▲48	▲58	▲44	▲39	▲45	▲49	▲35	▲42	▲46	▲46
設備状況判断	過剰	1.8	0.0	0.0	1.9	0.0	3.6	1.9	1.9	3.8	3.8	2.0
	不足	-7.3	-3.6	-7.3	-13.0	-7.4	-10.9	-7.5	-13.2	-9.4	-9.6	-13.7
	DI	▲5	▲4	▲7	▲11	▲7	▲7	▲6	▲11	▲6	▲6	▲12
前年比売上高	増加	25.5	23.2	29.1	29.6	25.9	32.7	22.6	17.0	11.3	21.2	
	減少	-45.5	-48.2	-43.6	-46.3	-37.0	-30.9	-39.6	-58.5	-56.6	-42.3	
	DI	▲20	▲25	▲15	▲17	▲11	2	▲17	▲42	▲45	▲21	
前年比収益	増加	20.0	14.3	18.2	18.5	22.2	25.5	22.6	20.8	11.3	17.3	
	減少	-45.5	-42.9	-50.9	-48.1	-44.4	-36.4	-39.6	-58.5	-50.9	-36.5	
	DI	▲25	▲29	▲33	▲30	▲22	▲11	▲17	▲38	▲40	▲19	

不動産業		R4年 6月	R4年 9月	R4年 12月	R5年 3月	R5年 6月	R5年 9月	R5年 12月	R6年 3月	R6年 6月	R6年 9月	予想 R6年12月
業況判断	良い	6.3	0.0	11.8	25.0	5.9	17.6	12.5	31.3	26.7	21.4	35.7
	悪い	-25.0	-18.8	-5.9	-12.5	-23.5	-5.9	-12.5	-31.3	-26.7	-28.6	-21.4
	DI	▲19	▲19	6	13	▲18	12	0	0	0	▲7	14
売上高判断	増加	12.5	0.0	23.5	37.5	17.6	11.8	18.8	25.0	26.7	28.6	7.1
	減少	-37.5	-31.3	-11.8	-12.5	-17.6	-11.8	-37.5	-43.8	-20.0	-21.4	-35.7
	DI	▲25	▲31	12	25	0	0	▲19	▲19	7	7	▲29
収益判断	増加	6.3	6.3	17.6	43.8	23.5	17.6	12.5	25.0	26.7	28.6	7.1
	減少	-31.3	-31.3	-11.8	-18.8	-17.6	-11.8	-25.0	-31.3	-13.3	-21.4	-28.6
	DI	▲25	▲25	6	25	6	6	▲13	▲6	13	7	▲21
仕入価格判断	上昇	31.3	37.5	23.5	18.8	23.5	41.2	43.8	43.8	26.7	21.4	21.4
	下降	0.0	-6.3	0.0	0.0	0.0	-5.9	-6.3	0.0	0.0	-14.3	-14.3
	DI	31	31	24	19	24	35	38	44	27	7	7
在庫判断	過剰	0.0	0.0	0.0	6.3	0.0	0.0	12.5	18.8	6.7	0.0	7.1
	不足	-43.8	-37.5	-35.3	-31.3	-29.4	-41.2	-18.8	-25.0	-26.7	-35.7	-35.7
	DI	▲44	▲38	▲35	▲25	▲29	▲41	▲6	▲6	▲20	▲36	▲29
資金繰り判断	楽	6.3	6.3	11.8	6.3	5.9	0.0	0.0	18.8	6.7	7.1	7.1
	苦しい	-12.5	-12.5	-5.9	-12.5	-17.6	-11.8	-18.8	-31.3	-20.0	-35.7	-35.7
	DI	▲6	▲6	6	▲6	▲12	▲12	▲19	▲13	▲13	▲29	▲29
人手判断	過剰	0.0	0.0	0.0	0.0	5.9	0.0	0.0	0.0	6.7	0.0	0.0
	不足	-25.0	-12.5	-23.5	-12.5	-11.8	-11.8	-18.8	-18.8	-20.0	-28.6	-28.6
	DI	▲25	▲13	▲24	▲13	▲6	▲12	▲19	▲19	▲13	▲29	▲29
設備状況判断	過剰											
	不足											
	DI											
前年比売上高	増加	25.0	12.5	23.5	31.3	17.6	5.9	18.8	31.3	13.3	35.7	
	減少	-18.8	-37.5	-5.9	-12.5	-23.5	-17.6	-25.0	-37.5	-40.0	-21.4	
	DI	6	▲25	18	19	▲6	▲12	▲6	▲6	▲27	14	
前年比収益	増加	25.0	12.5	17.6	31.3	23.5	5.9	18.8	25.0	13.3	35.7	
	減少	-18.8	-25.0	-5.9	-12.5	-29.4	-23.5	-31.3	-37.5	-40.0	-14.3	
	DI	6	▲13	12	19	▲6	▲18	▲13	▲13	▲27	21	

業種別主要DIの推移

(資料 3)

運輸業		R4年 6月	R4年 9月	R4年 12月	R5年 3月	R5年 6月	R5年 9月	R5年 12月	R6年 3月	R6年6月	R6年9月	予想R6年 12月
業況判断	良い	0.0	6.3	6.3	6.3	5.9	11.8	5.9	0.0	18.8	31.3	31.3
	悪い	-60.0	-50.0	-50.0	-75.0	-52.9	-70.6	-52.9	-52.9	-50.0	-37.5	-31.3
	DI	▲ 60	▲ 44	▲ 44	▲ 69	▲ 47	▲ 59	▲ 47	▲ 53	▲ 31	▲ 6	0
売上高判断	増加	26.7	18.8	31.3	0.0	17.6	23.5	29.4	5.9	31.3	41.2	47.1
	減少	-40.0	-25.0	-31.3	-56.3	-29.4	-29.4	-41.2	-52.9	-31.3	-17.6	-29.4
	DI	▲ 13	▲ 6	0	▲ 56	▲ 12	▲ 6	▲ 12	▲ 47	0	24	18
収益判断	増加	20.0	18.8	25.0	0.0	11.8	17.6	23.5	5.9	18.8	23.5	47.1
	減少	-53.3	-37.5	-25.0	-68.8	-47.1	-52.9	0.0	-70.6	-31.3	-23.5	-29.4
	DI	▲ 33	▲ 19	0	▲ 69	▲ 35	▲ 35	24	▲ 65	▲ 13	0	18
材料価格判断	上昇	93.3	68.8	75.0	68.8	76.5	88.2	64.7	58.8	62.5	58.8	58.8
	下降	-6.7	-12.5	-6.3	-6.3	-5.9	-5.9	-5.9	-5.9	-6.3	0.0	0.0
	DI	87	56	69	63	71	82	59	53	56	59	59
在庫判断	過剰											
	不足											
資金繰り判断	楽	0.0	0.0	0.0	0.0	0.0	5.9	5.9	0.0	0.0	0.0	5.9
	苦しい	-46.7	-37.5	-37.5	-56.3	-52.9	-47.1	-41.2	-58.8	-43.8	-41.2	-41.2
	DI	▲ 47	▲ 38	▲ 38	▲ 56	▲ 53	▲ 41	▲ 35	▲ 59	▲ 44	▲ 41	▲ 35
人手判断	過剰	6.7	12.5	6.3	6.3	5.9	5.9	0.0	5.9	6.3	0.0	0.0
	不足	-53.3	-31.3	-37.5	-31.3	-47.1	-47.1	-47.1	-41.2	-56.3	-58.8	-52.9
	DI	▲ 47	▲ 19	▲ 31	▲ 25	▲ 41	▲ 41	▲ 47	▲ 35	▲ 50	▲ 59	▲ 53
設備状況判断	過剰	13.3	25.0	12.5	6.3	5.9	5.9	11.8	29.4	6.3	11.8	11.8
	不足	-20.0	-18.8	-6.3	-31.3	-11.8	-17.6	-11.8	-23.5	-37.5	-35.3	-35.3
	DI	▲ 7	6	6	▲ 25	▲ 6	▲ 12	0	6	▲ 31	▲ 24	▲ 24
前年比売上高	増加	21.4	12.5	20.0	12.5	31.3	29.4	17.6	35.3	31.3	47.1	
	減少	-50.0	-43.8	-26.7	-37.5	-37.5	-35.3	-41.2	-41.2	-43.8	-29.4	
	DI	▲ 29	▲ 31	▲ 7	▲ 25	▲ 6	▲ 6	▲ 24	▲ 6	▲ 13	18	
前年比収益	増加	13.3	6.3	6.7	0.0	12.5	23.5	17.6	35.3	25.0	41.2	
	減少	-73.3	-68.8	-46.7	-62.5	-43.8	-64.7	-52.9	-47.1	-37.5	-29.4	
	DI	▲ 60	▲ 63	▲ 40	▲ 63	▲ 31	▲ 41	▲ 35	▲ 12	▲ 13	12	

全産業		R4年 6月	R4年 9月	R4年 12月	R5年 3月	R5年 6月	R5年 9月	R5年 12月	R6年 3月	R6年 6月	R6年 9月	予想R6年 12月
業況判断	良い	16.6	15.2	20.4	18.7	16.5	19.1	21.7	16.4	15.3	17.0	21.6
	悪い	-40.4	-34.2	-31.8	-40.3	-37.9	-37.1	-33.0	-44.2	-41.8	-35.9	-33.2
	DI	▲ 24	▲ 19	▲ 11	▲ 22	▲ 21	▲ 18	▲ 11	▲ 28	▲ 26	▲ 19	▲ 12
売上高判断	増加	31.2	22.5	32.0	24.5	27.7	28.5	31.1	20.1	24.6	30.0	30.0
	減少	-37.6	-33.6	-27.6	-38.3	-38.0	-29.9	-31.1	-45.4	-41.8	-34.6	-24.2
	DI	▲ 6	▲ 11	4	▲ 14	▲ 10	▲ 1	0	▲ 25	▲ 17	▲ 5	6
収益判断	増加	19.5	14.8	22.2	22.3	22.3	21.9	28.5	16.7	22.8	19.6	26.9
	減少	-41.0	-39.1	-34.9	-43.5	-42.9	-36.5	-30.7	-45.4	-42.5	-37.7	-26.5
	DI	▲ 21	▲ 24	▲ 13	▲ 21	▲ 21	▲ 15	▲ 2	▲ 29	▲ 20	▲ 18	0
仕入・原材料価格判断	上昇	80.1	73.0	77.7	74.3	70.4	69.0	61.4	57.2	62.7	64.6	57.7
	下降	-1.1	-1.9	-1.1	-2.2	-1.8	-4.0	-3.7	-3.7	-2.6	-1.9	-1.9
	DI	79	71	77	72	69	65	58	54	60	63	56
在庫判断	過剰	9.4	11.2	8.8	10.0	11.6	13.5	13.4	12.3	9.9	8.3	6.4
	不足	-11.8	-9.8	-10.1	-10.0	-8.3	-9.3	-8.6	-6.6	-5.2	-7.4	-7.8
DI	▲ 2	1	▲ 1	0	3	4	5	6	5	1	▲ 1	
資金繰り判断	楽	9.0	7.7	8.4	8.6	9.9	7.3	7.9	9.3	8.2	6.9	9.3
	苦しい	-22.6	-21.4	-22.9	-29.0	-24.8	-25.6	-22.1	-26.4	-25.7	-27.4	-26.3
	DI	▲ 14	▲ 14	▲ 15	▲ 20	▲ 15	▲ 18	▲ 14	▲ 17	▲ 18	▲ 20	▲ 17
人手判断	過剰	8.3	5.2	4.4	7.8	8.4	5.5	4.9	7.5	8.6	4.7	3.9
	不足	-30.7	-32.7	-40.9	-39.0	-37.2	-35.5	-41.2	-37.3	-33.3	-36.4	-39.3
	DI	▲ 22	▲ 28	▲ 36	▲ 31	▲ 29	▲ 30	▲ 36	▲ 30	▲ 25	▲ 32	▲ 35
設備状況判断	過剰	4.8	4.3	3.1	6.0	4.3	6.6	5.2	9.1	7.1	4.9	4.6
	不足	-14.9	-13.4	-15.9	-19.1	-17.2	-16.8	-15.5	-17.4	-18.7	-19.3	-21.4
	DI	▲ 10	▲ 9	▲ 13	▲ 13	▲ 13	▲ 10	▲ 10	▲ 8	▲ 12	▲ 14	▲ 17
前年比売上高	増加	30.7	31.9	34.3	28.6	31.5	30.3	30.3	25.7	25.8	27.3	
	減少	-35.2	-33.7	-32.5	-37.9	-33.7	-31.4	-39.3	-40.5	-43.1	-41.2	
	DI	▲ 5	▲ 2	2	▲ 9	▲ 2	▲ 1	▲ 9	▲ 15	▲ 17	▲ 14	
前年比収益	増加	23.3	21.9	24.1	20.1	25.3	24.1	25.5	22.7	21.0	22.7	
	減少	-42.9	-38.1	-42.0	-41.3	-39.2	-41.6	-41.9	-45.4	-42.3	-40.0	
	DI	▲ 20	▲ 16	▲ 18	▲ 21	▲ 14	▲ 18	▲ 16	▲ 23	▲ 21	▲ 17	

(資料3)

R06年9月期 景気動向調査 原材料・仕入価格実績と販売・請負価格実績

		製造業	(うち食品製造業)	卸売業	小売業	サービス業	建設業	不動産業	運輸業	全産業	非製造業
原材料・仕入 価格実績	上昇	65.7	69.2	69.6	60.9	71.1	73.1	21.4	58.8	64.6	64.2
	下降	0.0	0.0	0.0	2.2	2.6	1.9	14.3	0.0	1.9	2.6
DI		66	69	70	59	68	71	7	59	63	62

		製造業	(うち食品製造業)	卸売業	小売業	サービス業	建設業	不動産業	運輸業	全産業	非製造業
販売・請負 価格実績	上昇	21.4	38.5	39.1	47.8	31.6	28.8	28.6	23.5	31.2	34.7
	下降	5.7	15.4	8.7	4.3	7.9	15.4	7.1	0.0	7.7	8.4
DI		16	23	30	43	24	13	21	24	23	26

特別調査

(資料4)

問1 業務上におけるインターネット、電子メールの利用状況について

(単位：先・%)

	全産業	製造業	卸売業	小売業	サービス業	建設業	不動産業	運輸業	
インターネット	1.利用しており、自社HPも開設	157 61.1%	52 75.4%	8 36.4%	20 43.5%	23 62.2%	34 65.4%	11 78.6%	9 52.9%
	2.利用しているが、自社HPは未開設	63 24.5%	11 15.9%	7 31.8%	20 43.5%	4 10.8%	12 23.1%	2 14.3%	7 41.2%
	3.利用していないが、今後利用したい	19 7.4%	3 4.3%	2 9.1%	4 8.7%	6 16.2%	3 5.8%	0 0.0%	1 5.9%
	4.利用することは考えていない	18 7.0%	3 4.3%	5 22.7%	2 4.3%	4 10.8%	3 5.8%	1 7.1%	0 0.0%
合計	257 100.0%	69 100.0%	22 100.0%	46 100.0%	37 100.0%	52 100.0%	14 100.0%	17 100.0%	
電子メール	5.利用している	215 83.0%	67 95.7%	16 72.7%	29 63.0%	26 68.4%	48 92.3%	13 92.9%	16 94.1%
	6.利用していないが、今後利用したい	19 7.3%	0 0.0%	1 4.5%	8 17.4%	7 18.4%	2 3.8%	0 0.0%	1 5.9%
	7.利用は考えていない	25 9.7%	3 4.3%	5 22.7%	9 19.6%	5 13.2%	2 3.8%	1 7.1%	0 0.0%
合計	259 100.0%	70 100.0%	22 100.0%	46 100.0%	38 100.0%	52 100.0%	14 100.0%	17 100.0%	

問2 インターネットバンキングの契約状況とその理由について

(単位：先・%)

	全産業	製造業	卸売業	小売業	サービス業	建設業	不動産業	運輸業	
契約済	1.夜間や休日でも利用できる	37 14.7%	11 15.7%	2 9.5%	5 11.6%	7 19.4%	7 13.7%	4 28.6%	1 5.9%
	2.社内全体のIT化・事務負担軽減	37 14.7%	14 20.0%	2 9.5%	4 9.3%	2 5.6%	10 19.6%	1 7.1%	4 23.5%
	3.残高確認が容易である	29 11.5%	6 8.6%	2 9.5%	5 11.6%	4 11.1%	8 15.7%	2 14.3%	2 11.8%
	4.金融機関の店舗に行く必要がない	68 27.0%	21 30.0%	5 23.8%	10 23.3%	10 27.8%	14 27.5%	3 21.4%	5 29.4%
	5.契約しているがほぼ使っていない	8 3.2%	2 2.9%	2 9.5%	2 4.7%	2 5.6%	0 0.0%	0 0.0%	0 0.0%
合計	179 71.0%	54 77.1%	13 61.9%	26 60.5%	25 69.4%	39 76.5%	10 71.4%	12 70.6%	
未契約	6.金融機関職員が訪問するから不要	14 5.6%	4 5.7%	3 14.3%	3 7.0%	3 8.3%	1 2.0%	0 0.0%	0 0.0%
	7.パスワード管理等操作が面倒	10 4.0%	3 4.3%	1 4.8%	2 4.7%	2 5.6%	2 3.9%	0 0.0%	0 0.0%
	8.セキュリティに不安がある	17 6.7%	3 4.3%	1 4.8%	6 14.0%	1 2.8%	3 5.9%	2 14.3%	1 5.9%
	9.利用する機会がない	32 12.7%	6 8.6%	3 14.3%	6 14.0%	5 13.9%	6 11.8%	2 14.3%	4 23.5%
	10.インターネット利用環境がない	0 0.0%	0 0.0%	0 0.0%	0 0.0%	0 0.0%	0 0.0%	0 0.0%	0 0.0%
合計	73 29.0%	16 22.9%	8 38.1%	17 39.5%	11 30.6%	12 23.5%	4 28.6%	5 29.4%	

問3 新紙幣発行への対応状況、キャッシュレス対応について

(単位：先・%)

	全産業	製造業	卸売業	小売業	サービス業	建設業	不動産業	運輸業	
新紙幣	1.対応した	23 9.0%	2 2.9%	2 9.1%	11 24.4%	7 19.4%	0 0.0%	1 7.7%	0 0.0%
	2.必要性を感じるが、対応していない	10 3.9%	1 1.4%	0 0.0%	5 11.1%	1 2.8%	0 0.0%	1 7.7%	2 11.8%
	3.必要性を感じていない	222 87.1%	67 95.7%	20 90.9%	29 64.4%	28 77.8%	52 100.0%	11 84.6%	15 88.2%
合計	255 100.0%	70 100.0%	22 100.0%	45 100.0%	36 100.0%	52 100.0%	13 100.0%	17 100.0%	
キャッシュレス	4.導入済みでさらに強化した	19 7.5%	5 7.2%	2 9.1%	8 18.2%	3 8.1%	1 1.9%	0 0.0%	0 0.0%
	5.導入済み	73 28.9%	14 20.3%	1 4.5%	27 61.4%	20 54.1%	7 13.5%	1 7.7%	3 18.8%
	6.新たに導入した	1 0.4%	1 1.4%	0 0.0%	0 0.0%	0 0.0%	0 0.0%	0 0.0%	0 0.0%
	7.導入したい	160 63.2%	49 71.0%	19 86.4%	9 20.5%	14 37.8%	44 84.6%	12 92.3%	13 81.3%
	8.導入しない	160 63.2%	49 71.0%	19 86.4%	9 20.5%	14 37.8%	44 84.6%	12 92.3%	13 81.3%
	9.導入しない	160 63.2%	49 71.0%	19 86.4%	9 20.5%	14 37.8%	44 84.6%	12 92.3%	13 81.3%
	合計	253 100.0%	69 100.0%	22 100.0%	44 100.0%	37 100.0%	52 100.0%	13 100.0%	16 100.0%

問4 導入しているキャッシュレス支払手段 (3つまで回答)

(単位：先・%)

	全産業	製造業	卸売業	小売業	サービス業	建設業	不動産業	運輸業
1.クレジットカード	93 36.3%	20 29.4%	3 13.6%	28 60.9%	21 56.8%	12 23.1%	5 35.7%	4 23.5%
2.デビットカード	5 2.0%	0 0.0%	0 0.0%	2 4.3%	3 8.1%	0 0.0%	0 0.0%	0 0.0%
3.QRコード決済	43 16.8%	7 10.3%	0 0.0%	26 56.5%	10 27.0%	0 0.0%	0 0.0%	0 0.0%
4.電子マネー (交通・流通系)	27 10.5%	1 1.5%	2 9.1%	17 37.0%	6 16.2%	1 1.9%	0 0.0%	0 0.0%
5.プリペイドカード	5 2.0%	0 0.0%	1 4.5%	3 6.5%	1 2.7%	0 0.0%	0 0.0%	0 0.0%
6.デジタル通貨 (地域電子通貨・暗号資産)	1 0.4%	0 0.0%	0 0.0%	1 2.2%	0 0.0%	0 0.0%	0 0.0%	0 0.0%
7.口座振替 (自動引落)	116 45.3%	44 64.7%	5 22.7%	14 30.4%	14 37.8%	27 51.9%	5 35.7%	7 41.2%
8.電子記録債権 (でんさい)	44 17.2%	27 39.7%	2 9.1%	4 8.7%	0 0.0%	6 11.5%	1 7.1%	4 23.5%
9.その他	4 1.6%	0 0.0%	0 0.0%	0 0.0%	0 0.0%	2 3.8%	0 0.0%	2 11.8%
10.活用していない、関係ない	84 32.8%	18 26.5%	16 72.7%	5 10.9%	8 21.6%	23 44.2%	6 42.9%	8 47.1%
合計	422 256社	117 68社	29 22社	100 46社	63 37社	71 52社	17 14社	25 17社

問5 キャッシュレス導入についての不満及び未導入の理由について (3つまで回答)

(単位：先・%)

	全産業	製造業	卸売業	小売業	サービス業	建設業	不動産業	運輸業
1.初期費用が高い	16 7.1%	3 5.1%	0 0.0%	4 9.3%	4 12.1%	3 6.3%	2 15.4%	0 0.0%
2.手数料が高い	67 29.6%	13 22.0%	4 23.5%	26 60.5%	15 45.5%	6 12.5%	0 0.0%	3 23.1%
3.セキュリティが不安	40 17.7%	10 16.9%	3 17.6%	10 23.3%	3 9.1%	9 18.8%	3 23.1%	2 15.4%
4.決済手段が多く何を扱うべきかわからない	20 8.8%	3 5.1%	1 5.9%	6 14.0%	4 12.1%	5 10.4%	0 0.0%	1 7.7%
5.キャッシュレスに未対応の取引先がある	29 12.8%	10 16.9%	2 11.8%	1 2.3%	8 24.2%	7 14.6%	1 7.7%	0 0.0%
6.災害や障害時に利用不能になる	25 11.1%	8 13.6%	0 0.0%	8 18.6%	2 6.1%	6 12.5%	1 7.7%	0 0.0%
7.現金化に時間がかかる	42 18.6%	10 16.9%	4 23.5%	13 30.2%	9 27.3%	5 10.4%	0 0.0%	1 7.7%
8.個人情報などのデータ管理が煩雑	18 8.0%	5 8.5%	2 11.8%	4 9.3%	2 6.1%	4 8.3%	1 7.7%	0 0.0%
9.わかる人がいない	22 9.7%	8 13.6%	0 0.0%	3 7.0%	2 6.1%	6 12.5%	0 0.0%	3 23.1%
10.不満などはない	70 31.0%	18 30.5%	8 47.1%	6 14.0%	8 24.2%	15 31.3%	8 61.5%	7 53.8%
合計	349 226社	88 59社	24 17社	81 43社	57 33社	66 48社	16 13社	17 13社