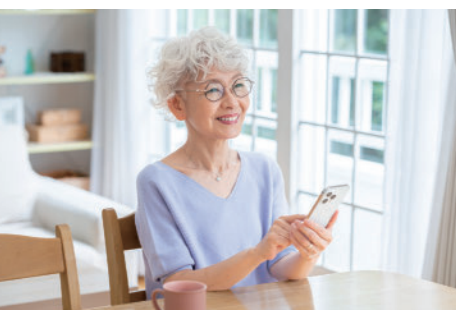


ふくしん

スマホで投資信託



スタートガイド

- ✓ ファンドの購入・売却
- ✓ 積立投信
- ✓ ファンドの照会
- ✓ 各種お手続き
- ✓ 電子交付

 福島信用金庫

商号等/福島信用金庫 登録金融機関:東北財務局長(登金)第50号

I トップ画面



メニューバー

a お取引

ファンドの購入・売却

b 積立投信

積立投信の新規契約・変更・廃止

c 資産管理

お預り資産の残高照会や取引履歴、非課税口座(NISA口座)枠の照会など

d 各種手続

ログインID・各種パスワードの変更や秘密の質問の設定・変更、確認パスワードのロック解除など

e 電子交付

各種報告書類の閲覧、電子交付申込

資産状況

● 時価評価額

保有投信残高と評価損益(合計、前日比、前月比)

● トータルリターン

保有資産全体での運用収支額

● ポートフォリオ

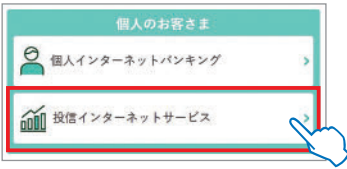
国内株式型、内外債券型など保有ファンドのタイプ別の資産比率

未読の報告書

未読の報告書が一覧表示されます。

II はじめてのログイン

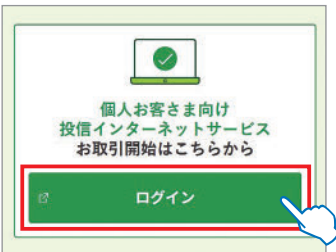
1



1 ログインページへのアクセス

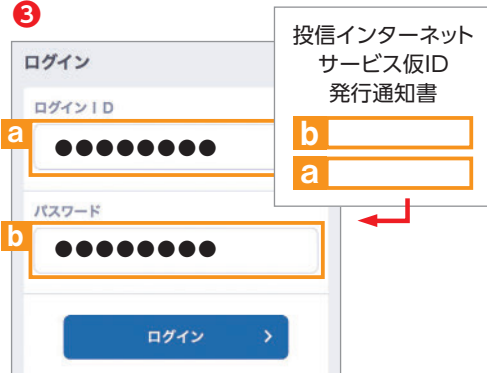
- 1 当金庫のホームページ]
(<https://www.shinkin.co.jp/fshinkin/>)から、「**投信インターネットサービス**」のボタンをタップしてください。

2



- 2 「**ログイン**」ボタンをタップしてください。

3



2 ログインID・ログインパスワードの設定

- 3 お申し込み時に発行される**投信インターネットサービス仮ID発行通知書**をご覧ください。「ログイン」ページで**ログインID (仮ID) a**と**仮パスワード b**を入力してください。

パスワード(キーワード)は、一定回数間違えるとロックがかかり、ご利用できなくなります。

4

ログインID・パスワード入力

A ログインID

ログインID
(確認のため再度入力)

B ログインパスワード

ログインパスワード
(確認のため再度入力)

次へ >

- 4 ログインID・パスワード入力画面で任意の「ログインID」**A**と「ログインパスワード」**B**を入力し **次へ** をタップしてください。
- 5 入力した内容を確認し **設定する** をタップします。
- 6 設定終了画面が表示されたら **ログアウト** をタップします。

※ログインIDは、6桁以上50桁以下の半角英数字で設定してください。
 ※ログインパスワードは8桁の半角英数字を組み合わせてください。

8

確認パスワード設定

1. 設定 > 2

確認パスワード設定

C 確認パスワード

確認パスワード
(確認のため再度入力)

パスワードを設定する >

3 「確認パスワード」の設定

- 7 再度「ログイン」画面から上記5で設定したログインID**A**と「ログインパスワード」**B**を入力して「ログイン」します。
- 8 初回ログイン時は、「確認パスワード設定」画面が表示されますので、任意の「確認パスワード」**C**を設定してください。

確認パスワードは8桁の半角英数混在で入力してください。
 ログイン用と確認用は、異なるパスワードを設定してください。

ログインパスワード**B**

投信インターネットサービスにログインするためのパスワード。

確認パスワード**C**

取引(購入・売却)を成立させるためのパスワード。

9 10 11

秘密の質問入力

1 2. 質問入力 3 4

秘密の質問入力

1 問目 必須

秘密の質問を選択してください。

好きなスポーツは？

回答を入力してください。

サッカー

2 問目 任意

秘密の質問を選択してください。

得意な料理は？

回答を入力してください。

カレー

次へ >

4 秘密の質問の設定

9 初回ログイン後、自動的に設定画面に移ります。後から設定する場合は、各種手続きから、「秘密の質問設定・変更」をタップしてください。

後から設定する場合は、初めに確認パスワードの入力画面に遷移します。

10 秘密の質問をプルダウンから選択し、回答を入力してください。1問目は必須ですが、3問目まで設定できます。

11 入力したら **次へ** をタップしてください。

- 1つの回答を忘れても別の質問でロック解除できるため、3問目まで設定することを推奨します。
- 複数の秘密の質問を登録する場合、同じ質問は登録できません。
- 回答はひらがな15文字まで入力できます。

12 設定した質問と回答を確認したら、**設定する** をタップして完了となります。

確認パスワードがロックした場合

1 閉じる

△ 確認パスワードがロックしています。

一定回数以上入力に失敗したため、確認パスワードはロックがかかりました。秘密の質問を設定している場合は、お客様ご自身でロック解除をお願いします。解除は **こちら**

秘密の質問を設定していない場合は、お客様ご自身でロック解除ができません。信用金庫の窓口にお問い合わせください。

2

お取引 積立投資 資産管理 各種手続 電子交付

確認パスワードロック解除 秘密の質問入力

1. ロック解除 2 3

回答する >

1 メニューバーの各種手続きから、「確認パスワードロック解除」をタップしてください。

確認パスワードロック時にトップ画面に表示される左記文章の、**【こちら】**からも、解除画面に遷移することができます。

2 入力したら **回答する** をタップしてください。

3 確認パスワードロックが解除され、新たな確認パスワードを再設定します。

- 秘密の質問を複数登録している方は、1つの回答を間違えた場合でも質問を選択し直し、回答することができます。
- 秘密の質問を登録していない場合や、登録した秘密の質問の回答をすべて忘れた場合、お客様さまによる確認パスワードのロック解除はできません。当金庫窓口等にお問い合わせください。

Ⅲ ファンドの購入

① ②

お取引 積立投資 資産管理 各種手続 電子交付

取扱商品一覧

ファンド絞込み 閉じる

該当件数: 3件

国内株式型

DIAM高格付外債ファンド【愛称】トリプルエース
アセットマネジメントOne

ファンド詳細へ

NISA成長投資枠対象 NISAつみたて枠対象

基準価額 (円) (ご参考) 10,020

騰落率

1ヶ月	+18%
1年	+27%
3年	+48%
5年	+77%

閉じる

[購入] 累積投資

- ① 取扱商品一覧 (購入) を選択すると取扱商品一覧が画面が表示されます。

条件を指定して、ファンドを絞り込むことも可能です。

- ② 購入するファンドを選び、
[購入] 累積投資 ボタンをタップします。
- ③ 表示される「お客様確認事項アンケート」にご回答いただき、確認ページで確認後
次画面へ進む ボタンをタップしてください。

お客様の回答内容によっては、購入できない場合がありますので、ご了承ください。

- ④ 重要事項 目論見書 約款 をダウンロードしてお読みください。
- ⑤ 購入注文ページでNISAなどの口座区別や購入金額を入力します。

⑤

資産管理口座区分

非特定口座

特定口座

NISA成長投資枠

取引口座区分

累投

購入金額

半角数字 円

- ⑥ 確認ページで入力内容を確認後、
この内容で申込する ボタンをタップしてください。
- ⑦ 確認パスワードを入力し、実行 ボタンをタップして購入注文が完了します。

「実行」ボタンをタップすると注文が受けられます。これ以降の注文の取消・変更はできませんので、十分ご注意ください。

ブラウザの戻るボタンは使用しないでください。エラーになる場合があります。

IV ファンドの売却

1 2

お預り資産一覧

(国内) 株式投信

評価額合計	3,000,000 円
取得金合計	2,500,000 円
評価損益合計	500,000 円

デジタル・トランスフォーメーション株式
ファンド【愛称】ゼロ・コンタクト

[ファンド詳細へ](#)

特定 マル優あり

評価額 (円)	1,000,000
取得金額	1,009,542
評価損益 (円)	9,542

[詳細を表示](#)

追加購入

売却

- 1 メニューバーからお預り資産一覧（追加購入／売却）を選択すると保有しているファンド情報が一覧で表示されます。
- 2 売却するファンドを選び、**売却** ボタンをタップします。

3

売却口数

全部売却する
お預かり残高すべてを売却します

口数指定

半角数字 口

当日注文締め時間
15:00

売却時税込手数料率（ご参考）

申込日	約定日	受渡日
2024年 03月27日	2024年 03月27日	2024年 04月03日

注文する >

- 3 表示された**「売却注文」**画面で、注文内容を入力して、**注文する** ボタンをタップします。
- 4 確認ページで確認後、**この内容で申込する** ボタンをタップしてください。
- 5 確認パスワードを入力し、**実行** ボタンをタップして売却注文が完了します。

「実行」ボタンをタップすると注文が受けられます。これ以降の注文の取消・変更はできませんので、十分ご注意ください。

画面をスワイプするなどの方法で戻る操作を行わないでください。エラーになる場合があります。

V 積立投信の新規契約

1 2

お取引 積立投信 資産管理 各種手続 電子交付

積立投信契約可能ファンド一覧

ファンド絞り込み 表示

該当件数：3件

国内株式型

DIAM高格付外債ファンド【愛称】
トリプルエース
アセットマネジメントOne

ファンド詳細へ

NISA成長投資対象 NISAつみたて枠対象

基準価格(円) 10,000
(ご参考)

詳細を表示

[積立] 累積投資

- 1 トップ画面のサブメニューから「積立投信契約可能ファンド一覧」を選択すると、「積立投信契約可能ファンド一覧」画面が表示されます。

条件を指定して、ファンドを絞り込むことも可能です。

- 2 新規契約するファンドを選び、[積立] 累積投資 ボタンをタップしてください。
- 3 表示される「お客様確認事項アンケート」にご回答いただき、確認ページで確認後次画面へ進む ボタンをタップしてください。

お客さまの回答内容によっては、購入できない場合がありますので、ご了承ください。

6 7

積立投信プラン設定 (引落日・引落開始年月・引落月間隔)

引落日、引落開始年月、引落月間隔等をご選択ください。

引落開始年月
2024 年 01 月

引落終了年月 任意
-- 年 -- 月

買付優先区分

特定口座または非特定口座

NISA成長投資枠

NISAつみたて枠

- 4 重要事項 目論見書 約款 をダウンロードしてお読みください。
- 5 積立投信プラン(積立金額)を設定します。
毎月の積立金額とは別にボーナス月の金額を設定することができます(P.8)。
- 6 次のページで積立投信プラン(引落開始年月等)を設定します。
- 7 買付優先区分を選択します。
- 8 「積立投信プラン設定内容確認」画面で、内容を確認のうえ、よろしければこの内容で申込する ボタンをタップしてください。
- 9 確認パスワードを入力し、実行 ボタンをタップして契約手続完了です。

ボーナス月の設定方法

b 1月を増額します

50000 円

設定の解除 設定

10,000

0

a 1月 2月 3月 4月

スクロール

引落日の設定へ >

設定したい月のボタン **a** をクリックすると表示される入力画面 **b** に金額を入力してください。毎月の積立金額と積増しする金額の合計金額を入力してください。

ブラウザの戻るボタンは使用しないでください。エラーになる場合があります。

VI 積立投信の変更・廃止

①②③

デジタル・トランスフォーメーション株式
ファンド【愛称】ゼロ・コンタクト

引落日	月末
積立金額	15,000
契約状況	契約廃止申込中
契約No	1
予約No	--

契約変更 契約廃止

入力取消 契約照会

① メニューバーの「積立投信」から「**積立投信契約状況一覧**」を選択すると、保有しているファンド情報が一覧で表示されます。

《積立投信プランの変更》

② 契約金額の増額・減額等積立投信プランの変更をする場合は、**契約変更** ボタンをタップしてください。

《積立投信プランの廃止》

③ 積立投信をやめたい場合は、**契約廃止** ボタンをタップしてください。

【投信インターネットサービスに関するFAQ】

◎ 「ログインID」、「ログインパスワード」のいずれかを忘れてしまった。／「仮ID」の有効期間が終了してしまった。

A 当金庫の本支店窓口にて「仮ID」発行のお手続きを再度行っていただく必要があります。

◎ 「ログインパスワード」や「確認パスワード」を複数回間違えて、サービスが利用できなくなった。

A 当金庫の本支店窓口にてサービス提供再開のお手続きを行っていただく必要があります。ただし「確認パスワード」は、事前に「秘密の質問」を設定してある場合に限り、「各種手続」よりロックを解除することができます。

◎ 投信インターネットサービスで注文の取消をしたい。

A 当サービスでの注文の取消はできません。

◎ 分配金の受取方法は変更できる？

A 分配金の受取方法は、自動的に再投資となります。分配金出金をご希望される場合は、「各種手続」より「分配金支払方法選択変更」の行う必要があります。

※なお既に同じファンドを保有し、分配金出金を選択されている場合は、お手続きの必要はありません。

◎ 指定預金口座の残高を上回る金額の購入の注文はできる？

A できません。指定預金口座の残高の範囲内で、購入することができます。

◎ NISA口座を利用する際の注意点は？

A NISA口座での買付において、非課税枠を超過した注文も入力可能ですが、非課税枠を超過する約定分は、自動的に特定口座(特定口座を開設されていない場合は、非特定口座)での買付となります。

ご利用可能サービスおよびサービス提供時間

お取引の内容		平日	土日祝日	
注文	購入	当日申込分	7:00 ~ 15:30	—
		翌営業日予約分	16:05 ~ 23:00	8:00 ~ 23:00
	売却	当日申込分	7:00 ~ 15:30	—
		翌営業日予約分	16:05 ~ 23:00	8:00 ~ 23:00
積立投信(定時定額) (契約・変更・廃止)		当日申込分	7:00 ~ 17:30	—
		翌営業日予約分	18:05 ~ 23:00	8:00 ~ 23:00
分配金支払方法変更		8:00 ~ 17:30	—	
各種照会・電子交付帳票閲覧		7:00 ~ 翌 2:30		

2025年8月現在

※ 当日申込分の受付時間外は、当金庫翌営業日の予約注文の取扱いとなります。

予約注文についても、当日注文と同じく取消または変更はできません。

※ 積立投信(定時定額取引)の当日申込分の受付時間外は、当金庫翌営業日付の予約申込の取扱いとなります。

※ 国内債券銘柄など一部のファンドの平日の購入、売却の取引終了時間は、15:00(翌営業日予約分は15:35開始)です。

• ゴールデンウィーク、および年末年始(12月31日～翌1月3日)はサービスを休止させていただきます。

なお、システムメンテナンス対応時または障害等により、サービスの全部または一部のご利用を一時停止または中止することがありますので、あらかじめご了承ください。

スマートフォン・タブレット推奨環境

対象OSおよび対象ブラウザ

「投信インターネットサービス」をご利用いただくための環境は、インターネットに接続できるパソコンやタブレット、スマートフォンで、次の日本語版のOSおよびブラウザを搭載していれば基本的に利用は可能です。

なお、以下のOSまたはブラウザをご利用推奨環境とします。

(1) スマートフォン版

対象OS	対象ブラウザ
iOS 9.0 以上	Safari
Android 6.0 以上	Google Chrome

(2) タブレット版

対象OS	対象ブラウザ
iPadOS 16、17	Safari
Android 13、14	Google Chrome

※記載されている製品名は、各社の登録商標および商標です。

※上記のOS・ブラウザで動作確認をしていますが、お客さまのご利用環境によっては、一部の機能が動作しない場合がありますのでご了承ください。

※上記以外のOS・ブラウザでも画面表示ができる場合がありますが、一部の機能が動作しない等の不具合が生じることがありますのでご了承ください。

各種 ID・パスワードに関する注意事項

- 各種ID・パスワードは、お客さまが本人であることを確認するための非常に重要な情報となります。第三者に知られることのないよう、厳重に管理をお願いします。
- 各種パスワードは、生年月日や電話番号、同一数字等他人から推測されやすい番号の指定を避け、一定期間毎または不定期に更新してください。
- いかなる名目であっても当金庫の職員から、本サービスのログインIDおよびログインパスワードを聴取等することはありません。また、国の機関または警察等が聴取等することも一切ありません。

投信インターネットサービスに関する注意事項

- ご購入時のお申込金は、あらかじめご登録いただいている預金口座よりお申込み受付時に引落します。総合口座（カードローン含む）が指定の預金口座の場合、引落し後の残高が貸越となる場合には、引落しを行わず投資信託の購入はできません。
- 仮IDの有効期間内（30日間）にログインされなかった場合は、仮IDの再発行手続きが必要になります。
- インターネットにより購入・売却されたお取引の取消はできません。
- 累積投資コースで購入された場合の分配金支払方法は、「分配金再投資」となります。分配金の出金が可能なファンドで「分配金出金」をご希望の場合は、ご購入後分配金の支払い方法を変更する手続きが必要となります。なお、既にお取引を行っている投資信託については、ご指定いただいている分配金支払方法となります。
- ご利用のスマートフォン・タブレットの環境によっては、目論見書や重要事項等のPDFファイルが開けない場合があります。その場合は、パソコン版の画面よりお取引願います。

投資信託に関する注意事項等

- 投資信託は預金、保険契約ではありません。
- 投資信託は預金保険機構、保険契約者保護機構の保護の対象ではありません。
- 当金庫が取り扱う投資信託は投資者保護基金の対象ではありません。
- 当金庫は販売会社であり、投資信託の設定・運用は委託会社が行います。
- 投資信託は元本および利回り、分配金の保証はありません。
- 投資信託は、組入有価証券等の価格下落や組入有価証券等の発行者の信用状況の悪化等の影響により、基準価額が下落し、元本欠損が生ずることがあります。また、外貨建て資産に投資する場合には、為替相場の変動等の影響により、基準価額が下落し、元本欠損が生ずることがあります。
- 投資信託の運用による利益および損失は、ご購入されたお客さまに帰属します。
- 投資信託のご購入時には、買付時の1口あたりの基準価額（買付価額）に最大3.3%の購入時手数料（消費税込み）、約定口数を乗じて得た額をご負担いただきます。換金時には、換金時の基準価額に最大0.3%の信託財産留保額が必要となります。また、これらの手数料等とは別に投資信託の純資産総額の最大年1.98%（消費税込み）を運用管理費用（信託報酬）として、信託財産を通じてご負担いただけます。その他詳細につきましては、各ファンドの投資信託説明書（交付目論見書）等をご覧ください。なお、投資信託に関する手数料の合計は、お申込金額、保有期間等により異なりますので表示することはできません。
- 投資信託には、換金期間に制限のあるものがあります。
- 投資信託の取得のお申込みに関しては、クーリングオフ（書面による解除）の適用はありません。
- 当金庫本支店窓口において投資信託をご購入される際には、あらかじめ最新の投資信託説明書（交付目論見書）および目論見書補充書面等を必ずご覧ください。投資信託説明書（交付目論見書）および目論見書補充書面等は、当金庫本支店窓口等にご用意しています。
- 「投信インターネットサービス」において投資信託をご購入される際には、あらかじめ最新の投資信託説明書（交付目論見書）および目論見書補充書面等をPDFファイルで「電子交付」しますので必ずご覧ください。
- 投資信託のお取引にあたっては、総合的な判断に基づきお申込みを受付できない場合がございますので、あらかじめご了承ください。
- 当資料は当金庫が作成したものであり、金融商品取引法に基づく開示資料ではありません。

 **ふくしん投信インターネットサービスに関するお問合せ先** 投信インターネットサービスに関するお問い合わせは、下記のフリーアクセスまでお気軽にお問い合わせください（お客様の通話料は無料です）。

フリーアクセス：0800-800-0960 ご利用時間：平日9:00~17:00

携帯電話からもご利用いただけます。ご利用の際には、電話番号をお間違えないようご注意ください。