

ふくしん景況レポート vol.122

2023年4月～6月期実績／2023年7月～9月見通し

令和5年7月5日

1. 調査の概要

- 調査の先と回答状況

	企業数	回答数	回答率(%)
総合	141	141	100.0
製造業	60	60	100.0
卸売業	15	15	100.0
小売業	20	20	100.0
サービス業	15	15	100.0
建設業	21	21	100.0
不動産業	10	10	100.0

- 調査の対象時期

2023年4月～6月の実績

2023年7月～9月の予想

- 調査の方法

この調査は、当金庫の営業地域で事業経営に従事されている方々にアンケート調査を実施したものです。

- 分析の方法

この調査は「0」を基準として「良い・増加・上昇・過剰・楽」の答えと「悪い・減少・下降・不足・苦しい」の答えの割合の差を求めてDI(Diffusion Index 拡張指数)として表したものです。

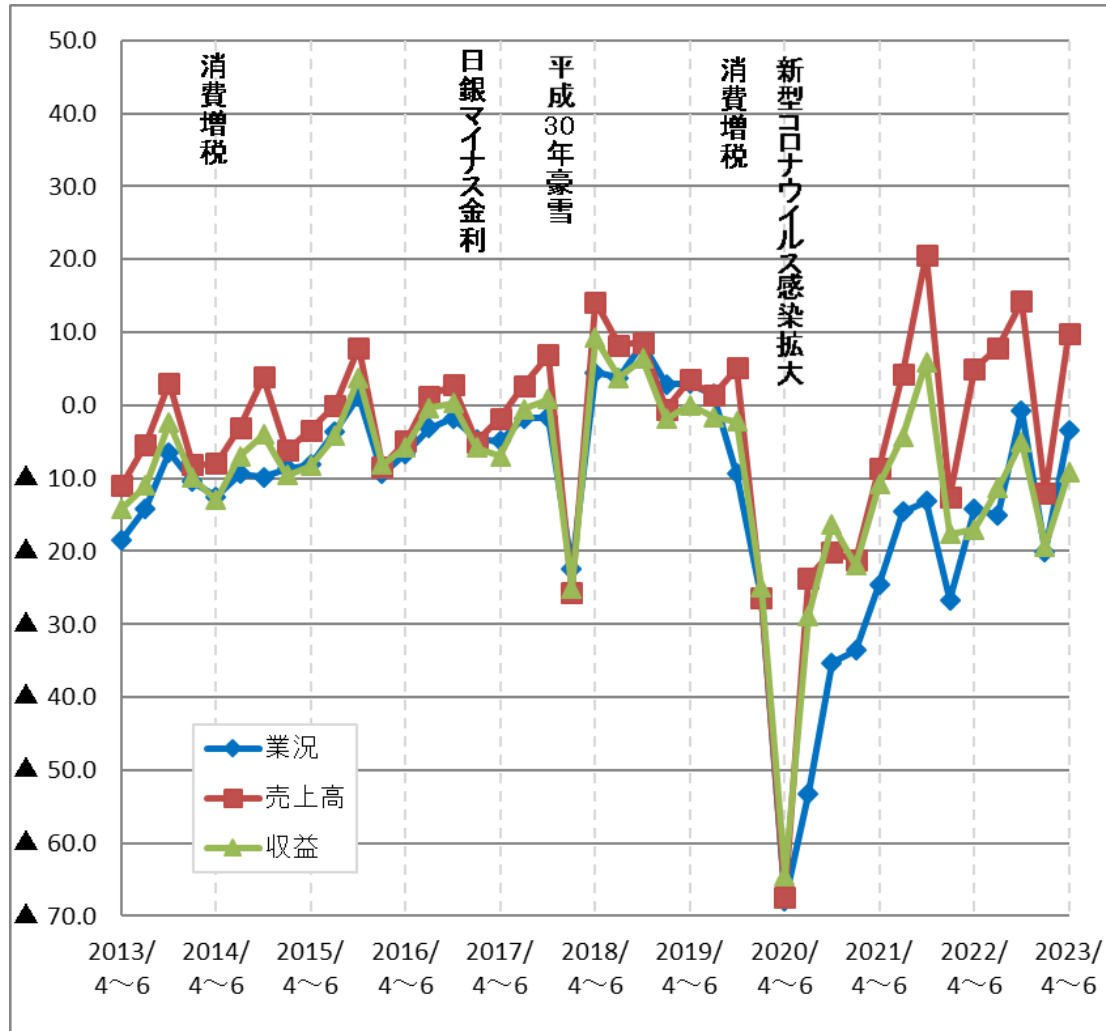
2. 業況天気図

	2021年	2022年				2023年		
	10~12月	1~3月	4~6月	7~9月	10~12月	1~3月	4~6月	7~9月 (予想)
総合								
製造業								
卸売業								
小売業								
サービス業								
建設業								
不動産業								

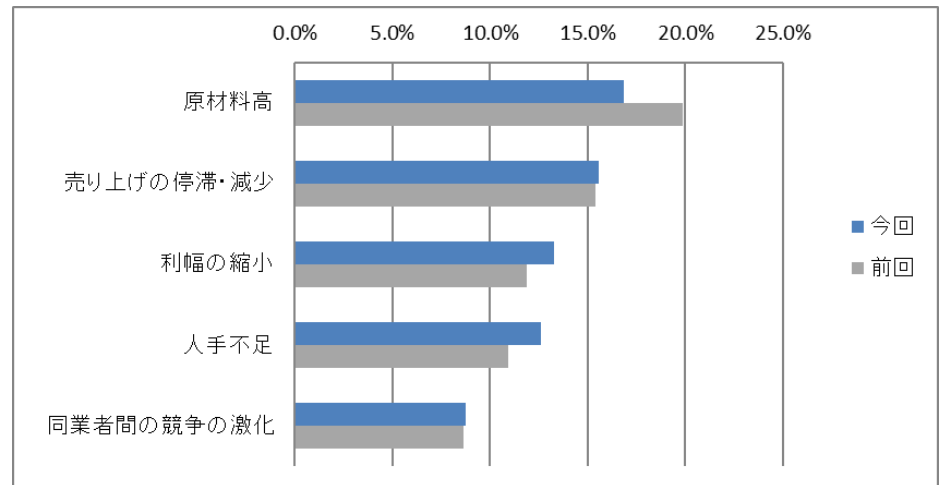
非常に悪い	悪い	やや悪い	まずまず	やや良い	良い	非常に良い
DI	-30	-15	-5	5	15	30

3. 10年間の推移・経営上の問題・当面の重点経営施策

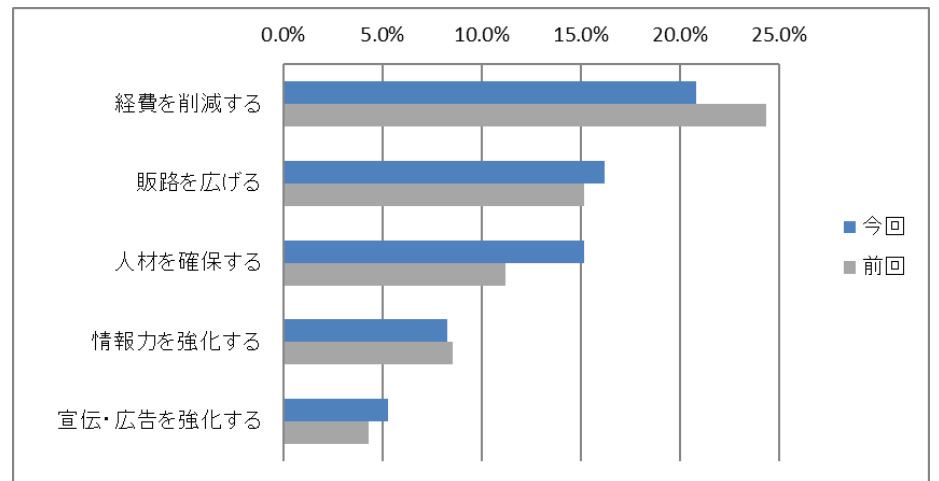
10年間の推移



経営上の問題



当面の重点経営施策

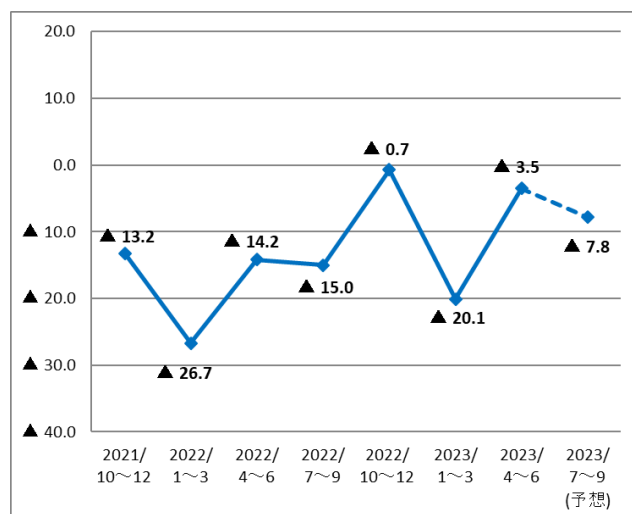


4. 総合／業況・売上高・収益

業況

今期は大幅改善
来期は悪化を予想

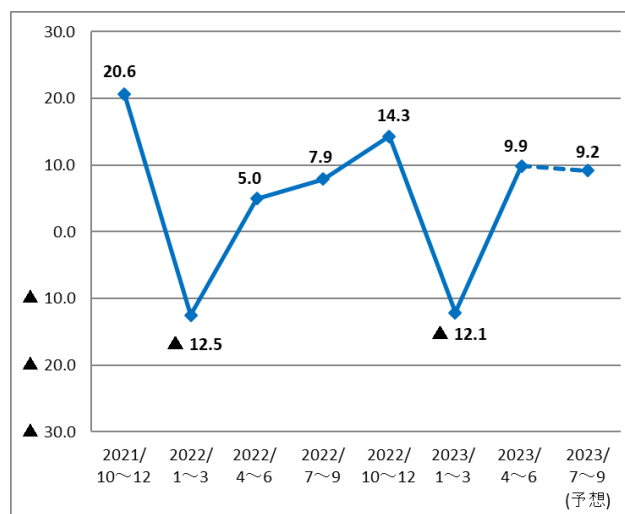
- ①業況DIは▲3.5で対前期比16.6ポイント大幅改善
- ②前年同期比10.7ポイント大幅改善
- ③来期DIは▲7.8と4.3ポイント悪化を予想



売上高

今期は大幅増加
来期はやや減少を予想

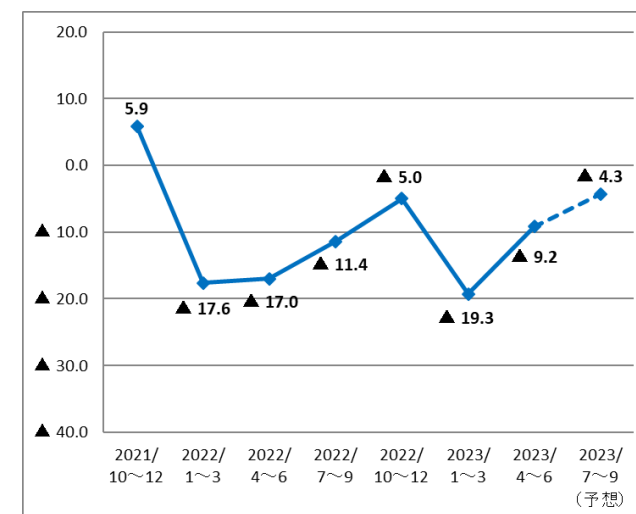
- ①売上高DIは9.9で対前期比22.0ポイント大幅増加
- ②前年同期比4.9ポイント改善
- ③来期DIは9.2と0.7ポイントのやや減少を予想



収益

今期は大幅増加
来期は増加を予想

- ①収益DIは▲9.2で対前期比10.1ポイント大幅増加
- ②前年同期比7.8ポイント増加
- ③来期DIは▲4.3と4.9ポイント増加を予想

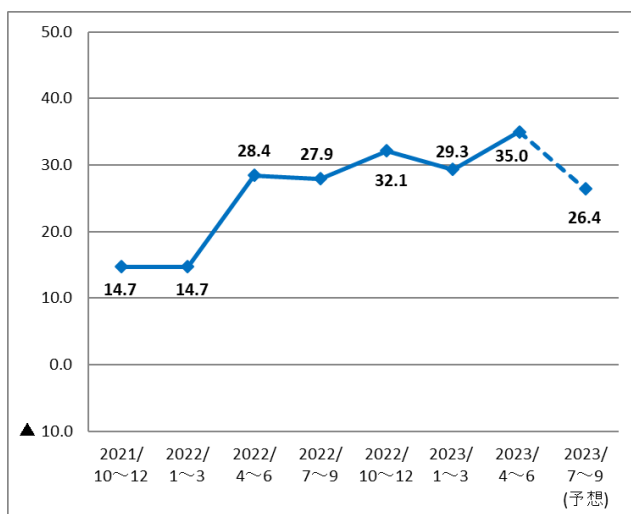


5. 総合／販売価格・仕入価格・在庫

販売価格

今期は上昇
来期は下落を予想

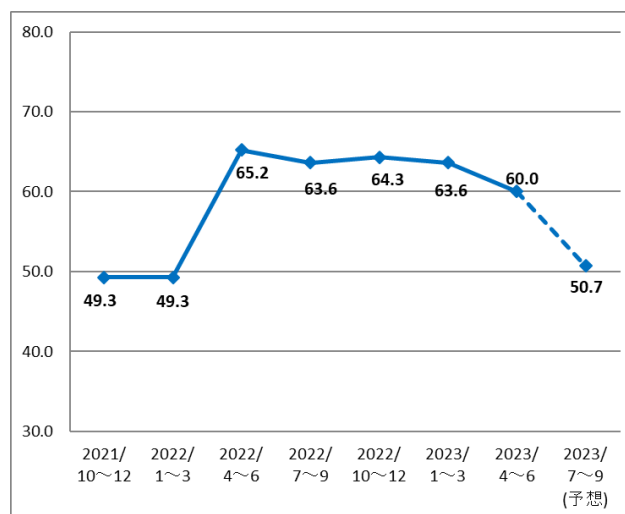
- ①販売価格DIは35.0で対前期比5.7ポイント上昇
- ②前年同期比6.6ポイント上昇
- ③来期DIは26.4と8.6ポイント下落を予想



仕入価格

今期は下落
来期も下落を予想

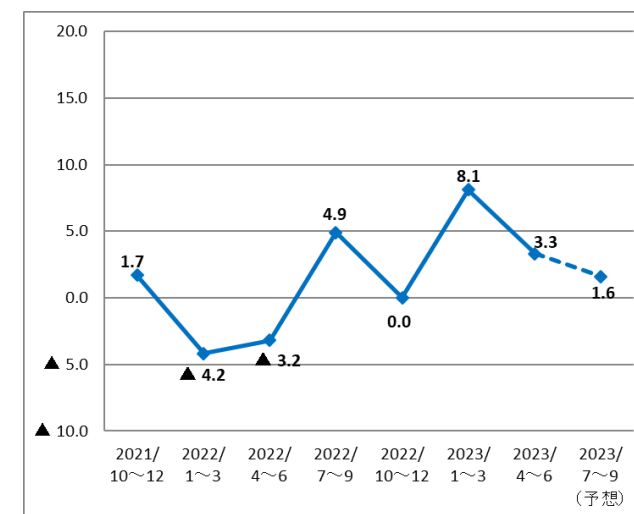
- ①仕入価格DIは60.0で対前期比3.6ポイント下落
- ②前年同期比5.2ポイント下落
- ③来期DIは50.7と9.3ポイントの下落を予想



在庫

今期は過剰感が弱まった
来期は過剰感が弱まる予想

- ①在庫DIは3.3で対前期比4.8ポイント過剰感が弱まった
- ②前年同期比6.5ポイント過剰感が強まった
- ③来期DIは1.6と1.7ポイント過剰感が弱まる予想

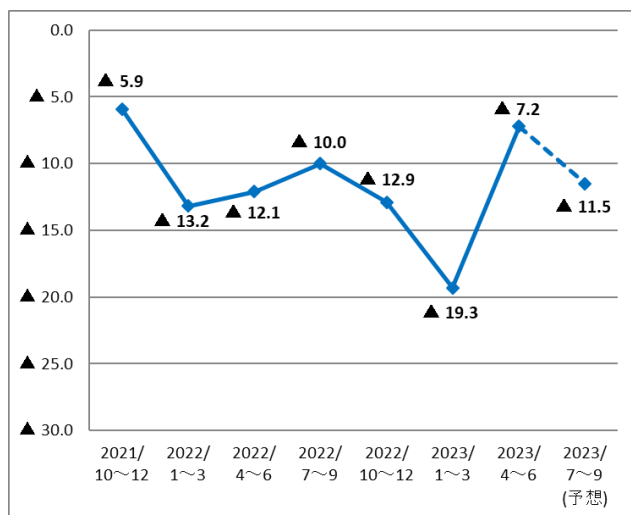


6. 総合／資金繰り・雇用・設備の状況

資金繰り

今期は大幅改善
来期は悪化を予想

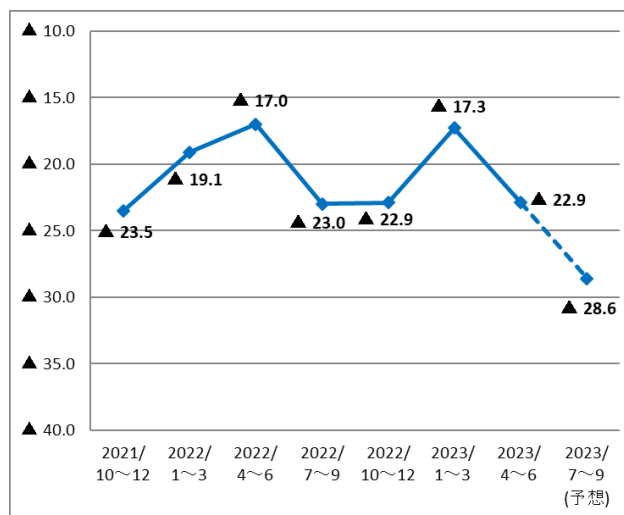
- ①資金繰りDIは▲7.2で対前期比12.1ポイント大幅改善
- ②前年同期比4.9ポイント改善
- ③来期DIは▲11.5と4.3ポイント悪化を予想



雇用

今期は不足感が強まった
来期も不足感が強まる予想

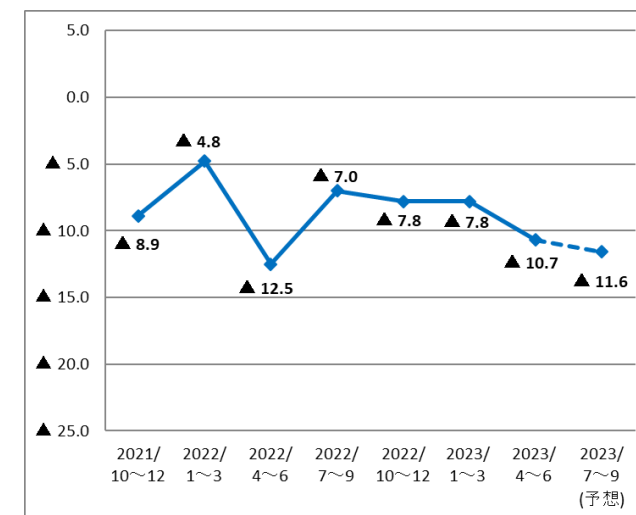
- ①雇用DIは▲22.9で対前期比5.6ポイント不足感が強まった。
- ②前年同期比5.9ポイント不足感が強まった
- ③来期は▲28.6と5.7ポイント不足感が強まる予想



設備状況

今期は不足感が強まった
来期は不足感がやや強まる予想

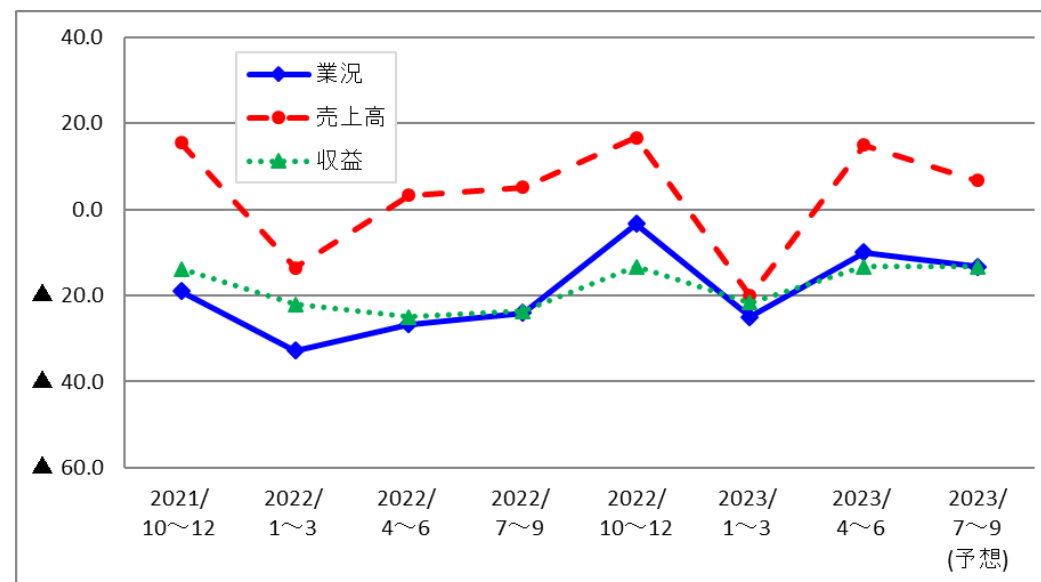
- ①設備状況DIは▲10.7で対前期比2.9ポイント不足感が強まった
- ②前年同期比1.8ポイント不足感が弱まった
- ③来期DIは▲11.6と0.9ポイント不足感がやや強まる予想



7. 業種別業況の推移／製造業（回答：60社）

業況は大幅改善、来期は悪化を予想

- ①業況は回答数60社のうち11社(18.3%)が「良い・やや良い」
17社(28.3%)が「悪い・やや悪い」と回答
- ②業況DIは、▲10.0で対前期比15.0ポイントの大幅改善、
来期は▲13.3と3.3ポイントの悪化を予想
- ③売上高DIは15.0で対前期比35.0ポイント大幅増加、
収益DIは▲13.3で対前期比8.4ポイント増加



	2021年	2022年				2023年		
	10~12月	1~3月	4~6月	7~9月	10~12月	1~3月	4~6月	7~9月 (予想)
業況	▲19.0	▲32.8	▲26.7	▲23.7	▲3.3	▲25.0	▲10.0	▲13.3
売上高	15.5	▲13.6	3.3	5.2	16.7	▲20.0	15.0	6.7
受注残	8.6	▲8.5	6.8	▲6.8	16.7	▲25.0	5.0	5.0
収益	▲13.8	▲22.0	▲25.0	▲23.7	▲13.3	▲21.7	▲13.3	▲13.3
販売価格	10.3	16.9	31.7	30.5	36.7	35.0	43.3	25.0
原材料価格	50.0	57.6	73.3	66.1	81.7	68.3	71.7	53.3
原材料在庫	0.0	▲10.2	▲11.7	1.7	3.3	11.7	1.7	0.0
資金繰り	▲6.9	▲15.3	▲16.7	▲16.9	▲21.7	▲25.0	▲15.3	▲20.3
雇用(人手)	▲15.5	▲18.6	▲16.7	▲19.0	▲28.3	▲8.3	▲18.3	▲25.0
設備状況	▲7.0	▲3.4	▲13.6	▲6.9	▲11.7	▲8.3	▲16.7	▲16.7

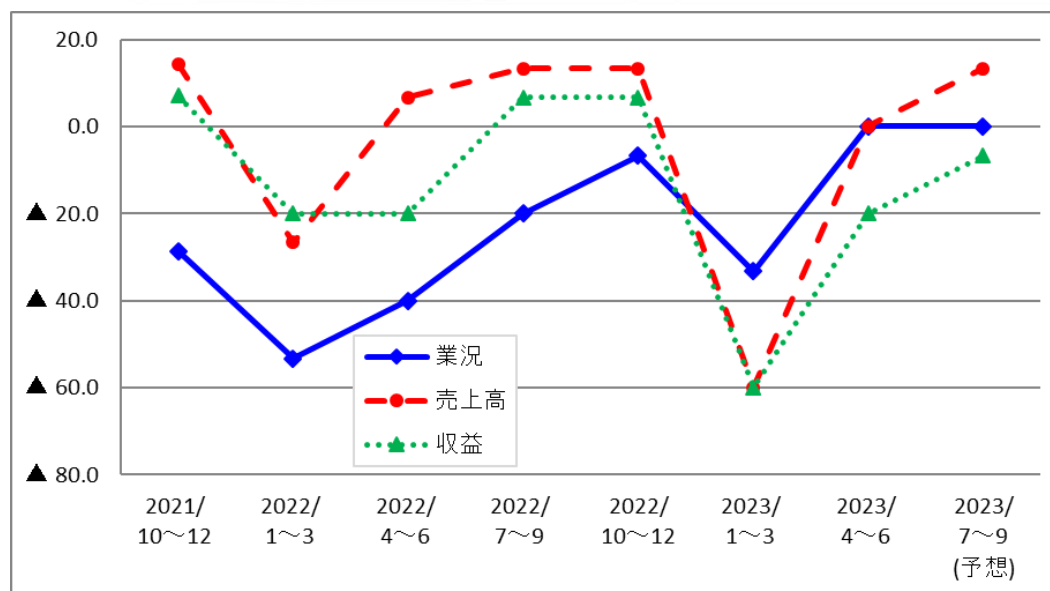
【お客さまの声(抜粋)】

- ①国内需要はあまり増えないが、海外からの受注が動き出している。日本酒の評価が高まっており、今後期待したい。(清酒製造)
- ②業界的に売上に一服感がある。売上は下方に推移している。(住宅資材加工)
- ③原料に加え、電力運賃等の費用増加に伴い、収益力が低下。売価交渉も頭打ち状態である。(化学工業)

8. 業種別業況の推移／卸売業（回答：15社）

業況は大幅改善、来期は横ばいを予想

- ①業況は回答数15社のうち5社(33.3%)が「良い・やや良い」、5社(33.3%)が「悪い・やや悪い」と回答
- ②業況DIは、0.0で対前期比33.3ポイントの大幅改善、来期は0.0と横ばいを予想
- ③売上高DIは0.0と対前期比60.0ポイント大幅増加、収益DIも▲20.0と対前期比40.0ポイント大幅増加



	2021年	2022年				2023年		
	10~12月	1~3月	4~6月	7~9月	10~12月	1~3月	4~6月	7~9月 (予想)
業況	▲28.6	▲53.3	▲40.0	▲20.0	▲6.7	▲33.3	0.0	0.0
売上高	14.3	▲26.7	6.7	13.3	13.3	▲60.0	0.0	13.3
収益	7.1	▲20.0	▲20.0	6.7	6.7	▲60.0	▲20.0	▲6.7
販売価格	14.3	20.0	26.7	33.3	26.7	13.3	26.7	33.3
仕入価格	57.1	26.7	60.0	53.3	40.0	46.7	40.0	33.3
在庫	0.0	6.7	20.0	20.0	13.3	13.3	26.7	13.3
資金繰り	0.0	0.0	0.0	6.7	0.0	▲13.3	▲13.3	▲13.3
雇用(人手)	▲21.4	0.0	0.0	▲20.0	13.3	6.7	▲6.7	▲13.3
設備状況	7.1	▲7.1	▲7.1	6.7	▲7.1	0.0	▲6.7	▲7.1

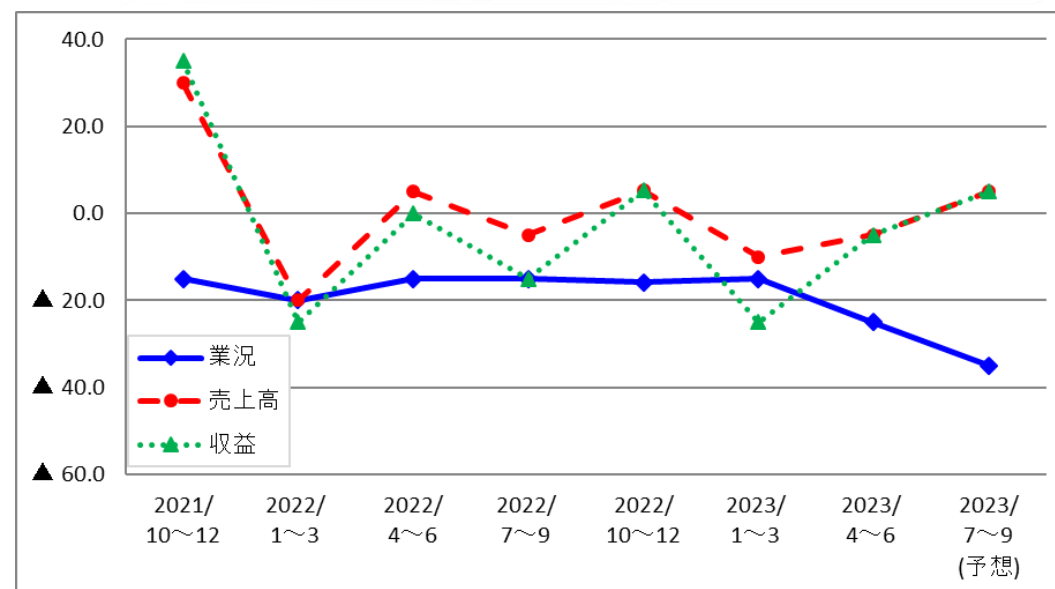
【お客さまの声(抜粋)】

- ①コロナ前に戻りつつあり、今後の販路拡大にも力をいれたい。
(繊維)
- ②欧米共に展示会が開催され、欧米市場はコロナ前に戻りつつある。新規バイヤーを獲得し、さらなる売上向上に努力したい。
(眼鏡)

9. 業種別業況の推移／小売業（回答：20社）

業況は大幅悪化、来期も大幅悪化を予想

- ①業況は回答数20社のうち1社(5.0%)が「良い・やや良い」、6社(30.0%)が「悪い・やや悪い」と回答
- ②業況DIは、▲25.0で対前期比10.0ポイント大幅悪化、来期も▲35.0と10.0ポイントの大幅悪化を予想
- ③売上高DIは▲5.0で対前期比5.0ポイント増加、収益DIは▲5.0で対前期比20.0ポイントの大幅増加



	2021年	2022年				2023年		
	10~12月	1~3月	4~6月	7~9月	10~12月	1~3月	4~6月	7~9月 (予想)
業況	▲15.0	▲20.0	▲15.0	▲15.0	▲15.8	▲15.0	▲25.0	▲35.0
売上高	30.0	▲20.0	5.0	▲5.0	5.3	▲10.0	▲5.0	5.0
収益	35.0	▲25.0	0.0	▲15.0	5.3	▲25.0	▲5.0	5.0
販売価格	30.0	20.0	50.0	10.0	52.6	35.0	45.0	30.0
仕入価格	50.0	25.0	60.0	65.0	57.9	70.0	50.0	50.0
在庫	5.0	5.0	0.0	10.0	▲10.5	▲5.0	▲5.0	0.0
資金繰り	▲15.0	▲20.0	▲25.0	▲25.0	▲26.3	▲30.0	▲20.0	▲25.0
雇用(人手)	▲25.0	▲30.0	▲10.0	▲20.0	▲31.6	▲10.0	▲25.0	▲25.0
設備状況	▲10.5	0.0	▲10.5	▲10.0	5.3	0.0	▲5.0	▲5.0

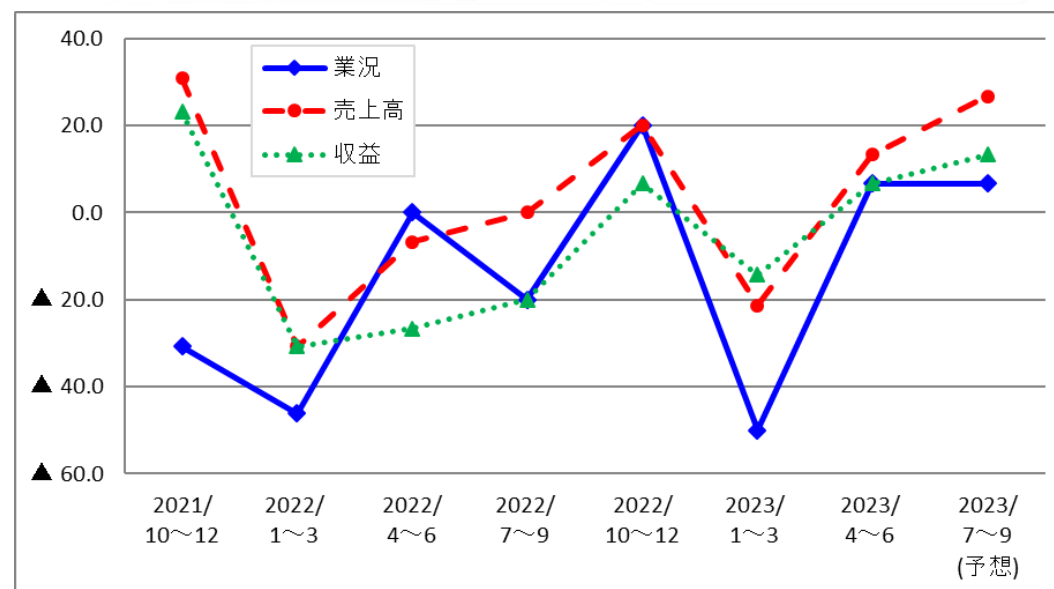
【お客さまの声(抜粋)】

- ①4月以降「ふく割」のクーポン減少に伴い来店客数が急減。先行き非常に厳しい状況です。
(婦人服・雑貨)
- ②新車の納期遅れは、前年に比べて多少改善されてきている。1~3月において売上、利益ともに増加した。4月以降は、対前年同水準で推移している。
(自動車販売)

10. 業種別業況の推移／サービス業（回答：15社）

業況は大幅改善、来期は横ばいを予想

- ①業況は回答数15社のうち4社(26.7%)が「良い・やや良い」3社(20.0%)が「悪い・やや悪い」と回答
- ②業況DIは、6.7で対前期比56.7ポイントの大幅改善、来期は6.7と横ばいを予想
- ③売上高DIは13.3で対前期比34.7ポイントの大幅増加、収益DIも6.7で対前期比21.0ポイントの大幅増加



	2021年	2022年				2023年		
	10~12月	1~3月	4~6月	7~9月	10~12月	1~3月	4~6月	7~8月 (予想)
業況	▲30.8	▲46.2	0.0	▲20.0	20.0	▲50.0	6.7	6.7
売上高	30.8	▲30.8	▲6.7	0.0	20.0	▲21.4	13.3	26.7
収益	23.1	▲30.8	▲26.7	▲20.0	6.7	▲14.3	6.7	13.3
販売価格	23.1	7.7	6.7	33.3	46.7	35.7	33.3	33.3
仕入価格	53.8	53.8	60.0	73.3	53.3	50.0	40.0	40.0
資金繰り	▲15.4	▲46.2	▲20.0	▲13.3	0.0	▲28.6	▲6.7	▲6.7
雇用(人手)	▲38.5	▲23.1	▲33.3	▲40.0	▲13.3	▲46.2	▲33.3	▲33.3
設備状況	▲30.8	▲23.1	▲26.7	▲20.0	▲6.7	▲21.4	▲13.3	▲21.4

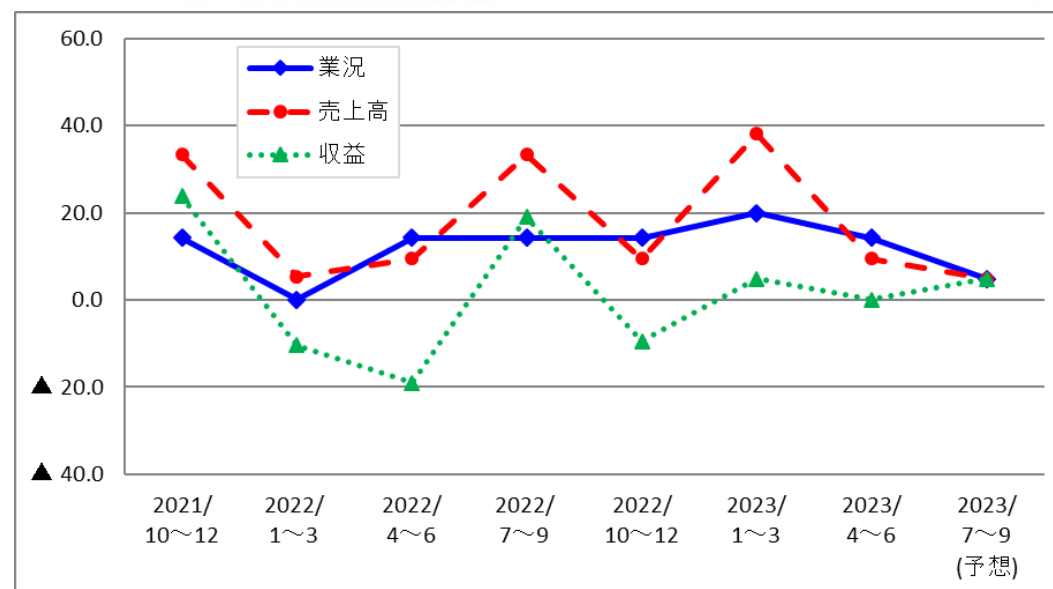
【お客さまの声(抜粋)】

- ①6、7月の予約が徐々に入ってきているが、旅行支援がなくなり夏場は厳しい見通し。(旅館業)
- ②材料、部品等の仕入価格の高騰により、業界全体が厳しい状況。(自動車整備)
- ③コロナが5類に引き下げられ、お客さまの来店頻度も上がり良くなっている。脱毛事業に力を入れ、更に売上増加に繋げたい。(理容)

11. 業種別業況の推移／建設業（回答：21社）

業況は悪化、来期も悪化を予想

- ①業況は回答数21社のうち6社(28.6%)が「良い・やや良い」、3社(14.3%)が「悪い・やや悪い」と回答
- ②業況DIは、14.3で対前期比5.7ポイント悪化、来期も4.8で9.5ポイントの悪化を予想
- ③売上高DIは9.5で対前期比28.6ポイントの大幅減少、収益DIも▲14.3で対前期比19.1ポイントの大幅減少



	2021年	2022年				2023年		
	10~12月	1~3月	4~6月	7~9月	10~12月	1~3月	4~6月	7~9月 (予想)
業況	14.3	0.0	14.3	14.3	14.3	20.0	14.3	4.8
売上高	33.3	5.3	9.5	33.3	9.5	38.1	9.5	4.8
受注残	▲9.5	▲21.1	14.3	23.8	4.8	14.3	0.0	4.8
施行高	14.3	▲21.1	14.3	23.8	9.5	28.6	▲4.8	9.5
収益	23.8	▲10.5	▲19.0	19.0	▲9.5	4.8	▲14.3	0.0
請負価格	19.0	10.5	28.6	42.9	14.3	19.0	15.0	20.0
原材料価格	57.1	68.4	90.5	76.2	71.4	85.7	76.2	71.4
原材料在庫	▲5.3	▲6.3	0.0	0.0	▲5.0	10.5	5.3	5.3
資金繰り	0.0	▲5.3	9.5	9.5	4.8	0.0	23.8	14.3
雇用(人手)	▲38.1	▲21.1	▲28.6	▲42.9	▲42.9	▲52.4	▲42.9	▲57.1
設備状況	▲10.0	0.0	▲4.8	▲4.8	▲9.5	▲10.0	0.0	0.0

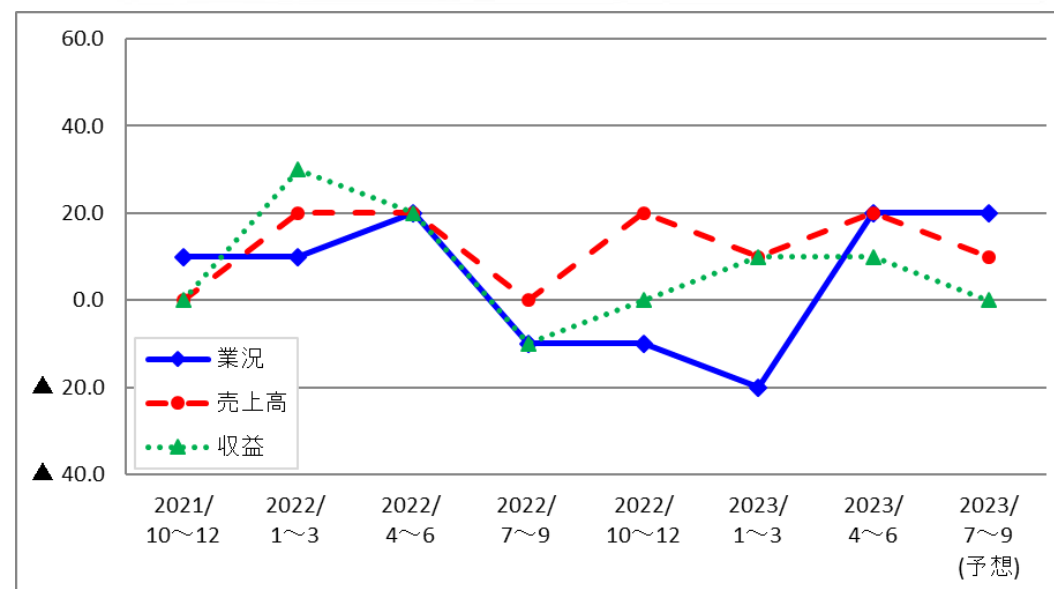
【お客さまの声(抜粋)】

- ①公共工事が減少しており、競争が激化。全体的に落札価格は下落している。また、燃料費、資材高騰により収益は悪化している。
(総合工事業)
- ②コロナが落ち着いた業界も良くなるのではと期待するも、値上げが続きなかなか厳しい。これから、もっと新築の棟数も少なくなり、ますます厳しい業界になるのではと思う。
(総合工事業)

12. 業種別業況の推移／不動産業（回答：10社）

業況は大幅改善、来期は横ばいを予想

- ①業況は回答数10社のうち2社（20.0%）が「良い・やや良い」、
「悪い・やや悪い」と回答した企業は無し
- ②業況DIは、20.0で対前期比40.0ポイント大幅改善、来期は
20.0と横ばいを予想
- ③売上高DIは20.0で対前期比10.0ポイントの大幅増加、
収益DIは10.0で対前期比横ばい



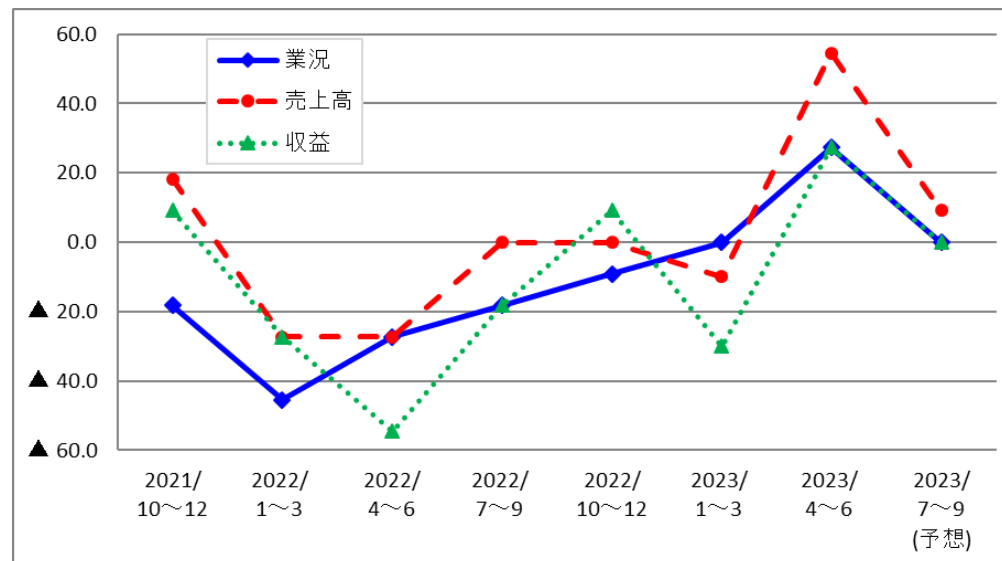
	2021年	2022年				2023年		
	10~12月	1~3月	4~6月	7~9月	10~12月	1~3月	4~6月	7~9月 (予想)
業況	10.0	10.0	20.0	▲10.0	▲10.0	▲20.0	20.0	20.0
売上高	0.0	20.0	20.0	0.0	20.0	10.0	20.0	10.0
収益	0.0	30.0	20.0	▲10.0	0.0	10.0	10.0	0.0
販売価格	▲10.0	0.0	0.0	0.0	▲10.0	20.0	20.0	20.0
仕入価格	10.0	40.0	▲10.0	20.0	10.0	20.0	33.3	33.3
在庫	20.0	0.0	0.0	0.0	▲10.0	0.0	▲11.1	▲11.1
資金繰り	10.0	20.0	▲10.0	0.0	▲10.0	0.0	11.1	11.1
雇用(人手)	▲20.0	▲20.0	▲10.0	10.0	0.0	▲10.0	▲11.1	▲11.1

13. 地場産業調査(眼鏡産業・繊維産業)

眼鏡産業（製造業9社・卸売業2社）

業況は大幅改善 来期は大幅悪化を予想

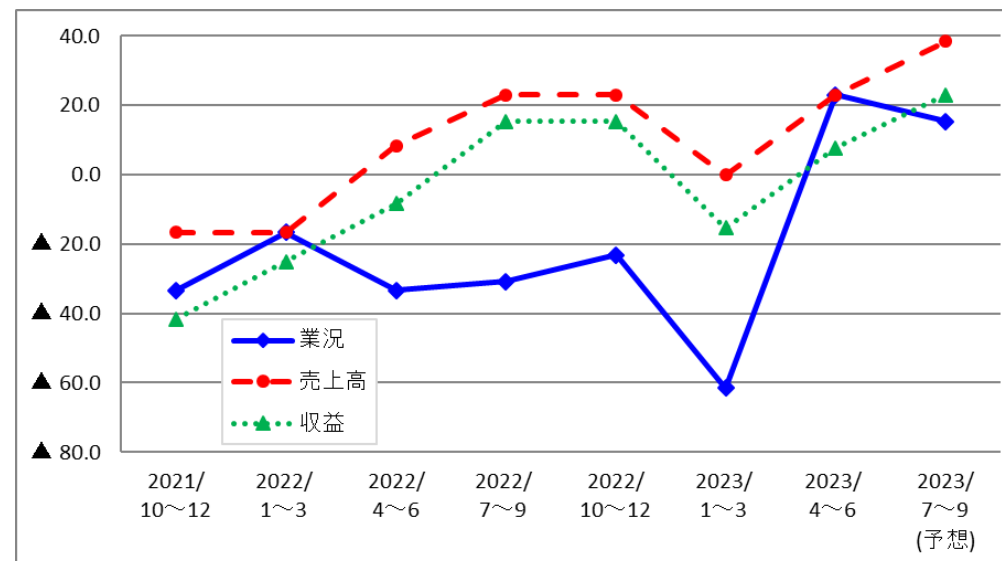
- ①業況は回答数11社のうち、3社(27.3%)が「良い・やや良い」、
「悪い・やや悪い」と回答した企業は無し
- ②業況DIは、27.3と対前期比27.3ポイントの大幅改善、
来期は0.0で27.3ポイントの大幅悪化を予想
- ③売上高DIは54.5で対前期比64.5の大幅増加
収益DIも27.3で対前期比57.3ポイントの大幅増加



繊維産業（製造業9社・卸売業4社）

業況は大幅改善 来期は悪化を予想

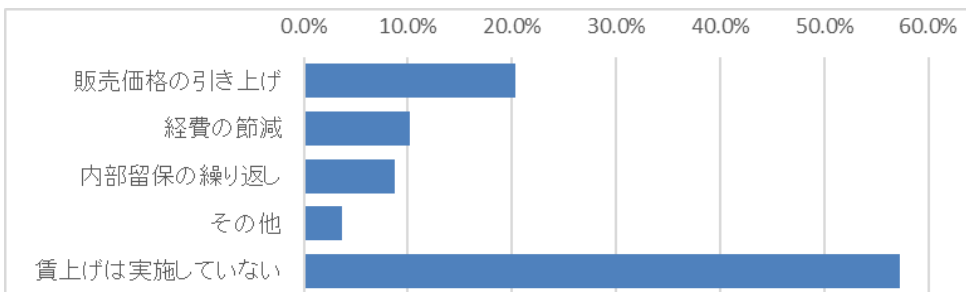
- ①業況は回答数13社のうち、5社(38.5%)が「良い・やや良い」、
2社(15.4%)が「悪い・やや悪い」と回答
- ②業況DIは、23.1と対前期比84.6ポイントの大幅改善、
来期は15.4と7.7ポイントの悪化を予想
- ③売上高DIは23.1で対前期比23.1ポイントの大幅増加、
収益DIも7.7で対前期比23.1ポイントの大幅増加



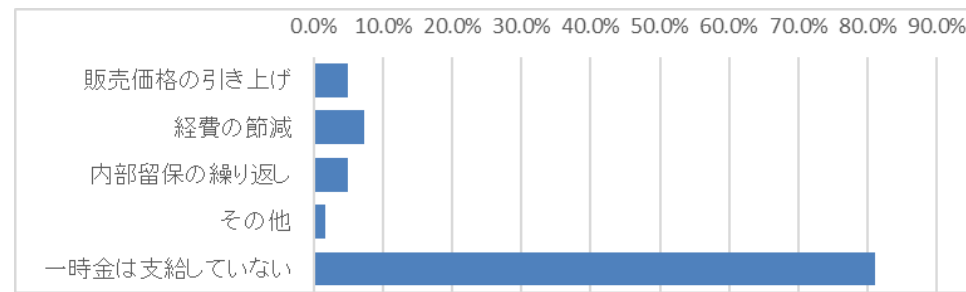
14. 特別調査 「アフターコロナと中小企業」(1)

(1) 政府の賃上げ等要請に対し、貴社では賃上げ、若しくは一時金の支給を実施しましたか。実施した場合、その原資についてお答えください。

【賃上げの実施】

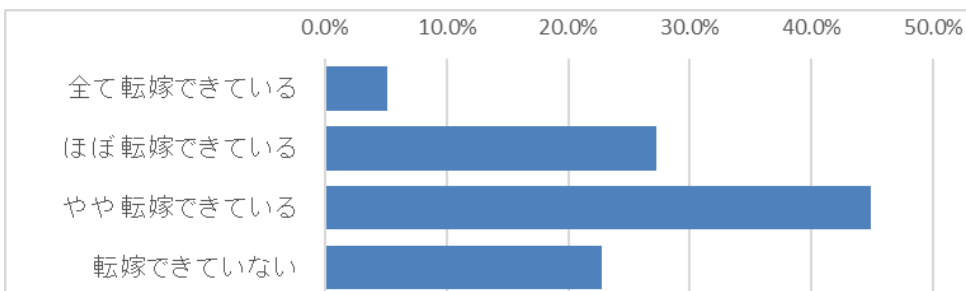


【一時支給金の実施】

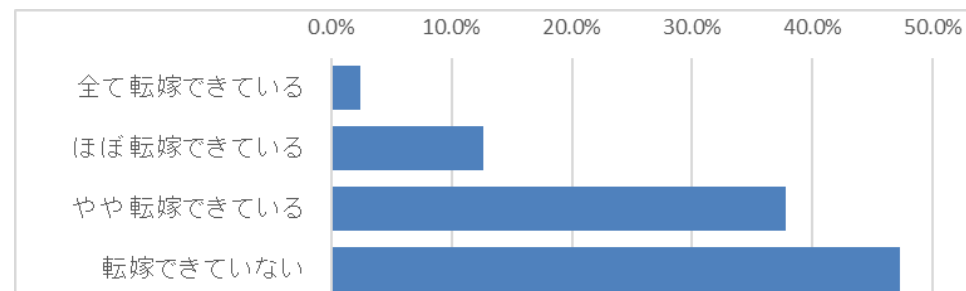


(2) 昨今の原材料・仕入価格の上昇分や電力・エネルギー価格の上昇分相当を、販売価格に転嫁できていますか。

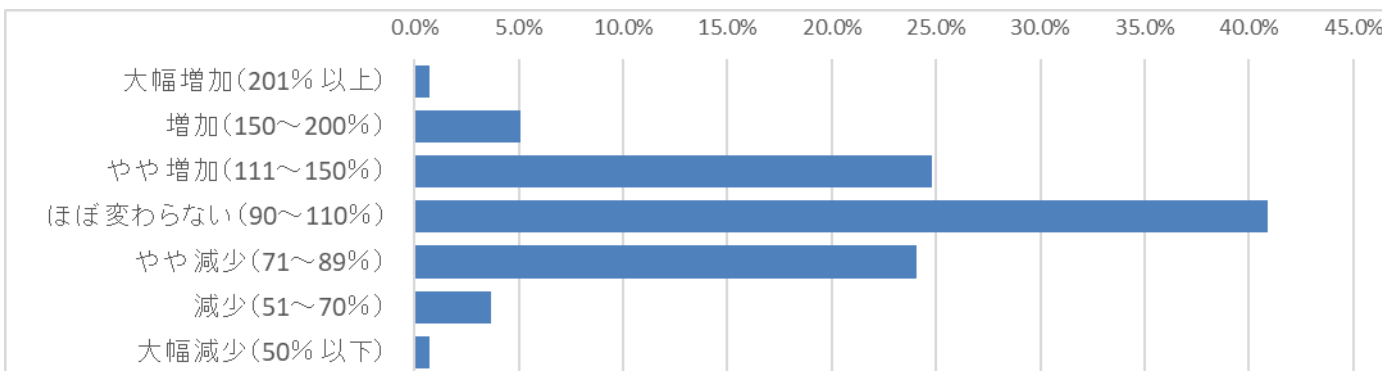
【原材料・仕入価格】



【電力・エネルギー価格】

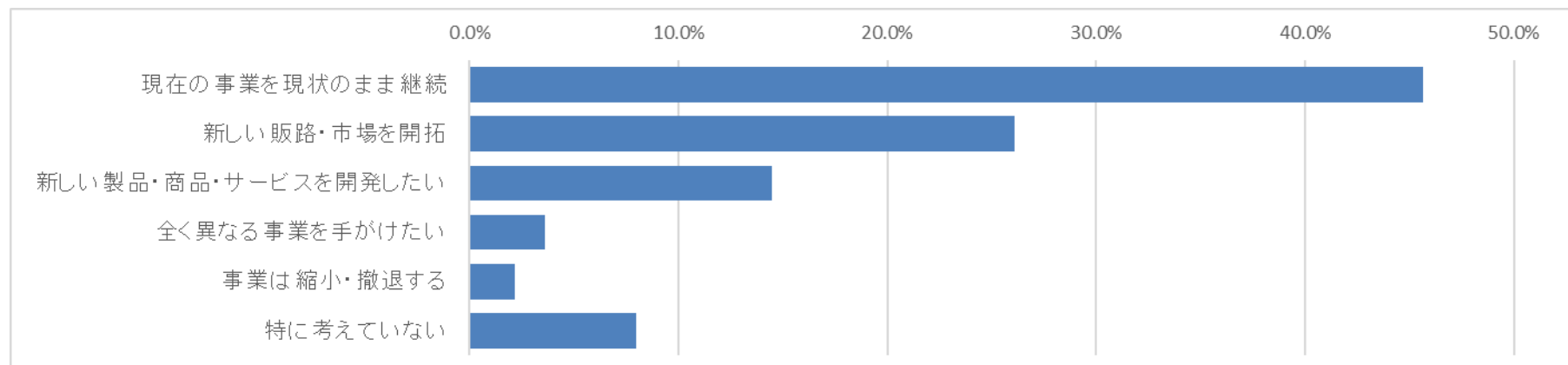


(3) 新型コロナウイルス感染拡大から3年が経過しましたが、現在の売上について、感染拡大前(およそ3年前)と比べどの程度となっていますか。



14. 特別調査 「アフターコロナと中小企業」(2)

(5) 貴社では、3～5年後に向けて、現在の事業をどのように展開していきたいとお考えですか。



(6) 貴社では、人材確保のための職場環境改善へ向けて実施していることはありますか。【複数回答】

