

ふくしん景況レポート vol.125

2024年1月～3月期実績／2024年4月～6月見通し

令和6年4月5日

1. 調査の概要

- 調査の先と回答状況

	企業数	回答数	回答率(%)
総合	141	138	97.9
製造業	60	58	96.7
卸売業	15	15	100.0
小売業	20	20	100.0
サービス業	15	14	93.3
建設業	21	21	100.0
不動産業	10	10	100.0

- 調査の対象時期

2024年 1月～3月の実績

2024年 4月～ 6月の予想

- 調査の方法

この調査は、当金庫の営業地域で事業経営に従事されている方々にアンケート調査を実施したものです。

- 分析の方法

この調査は「0」を基準として「良い・増加・上昇・過剰」の答えと「悪い・減少・下降・不足」の答えの割合の差を求めてDI(Diffusion Index 拡張指数)として表したものです。

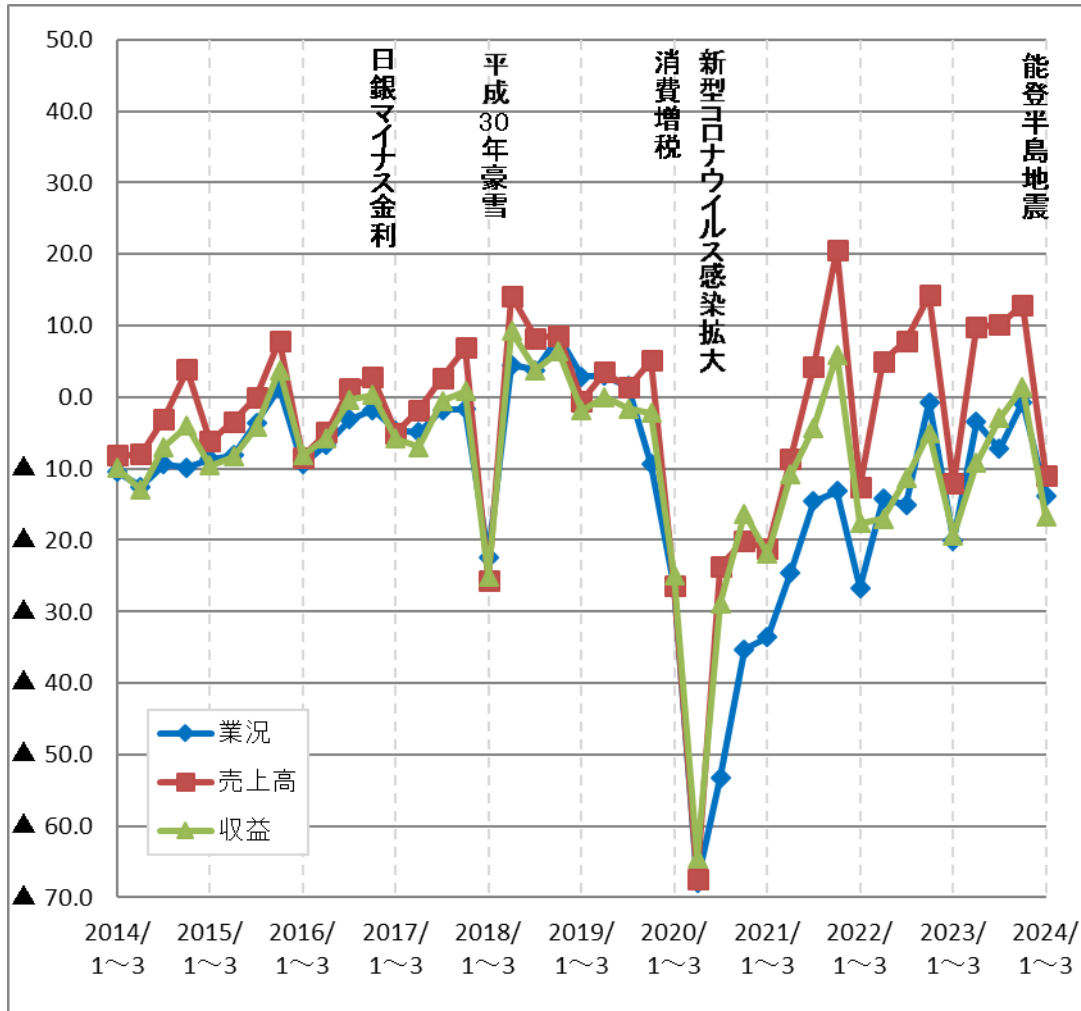
2. 業況天気図

	2022年		2023年				2024年	
	7~9月	10~12月	1~3月	4~6月	7~9月	10~12月	1~3月	4~6月 (予想)
総合								
製造業								
卸売業								
小売業								
サービス業								
建設業								
不動産業								

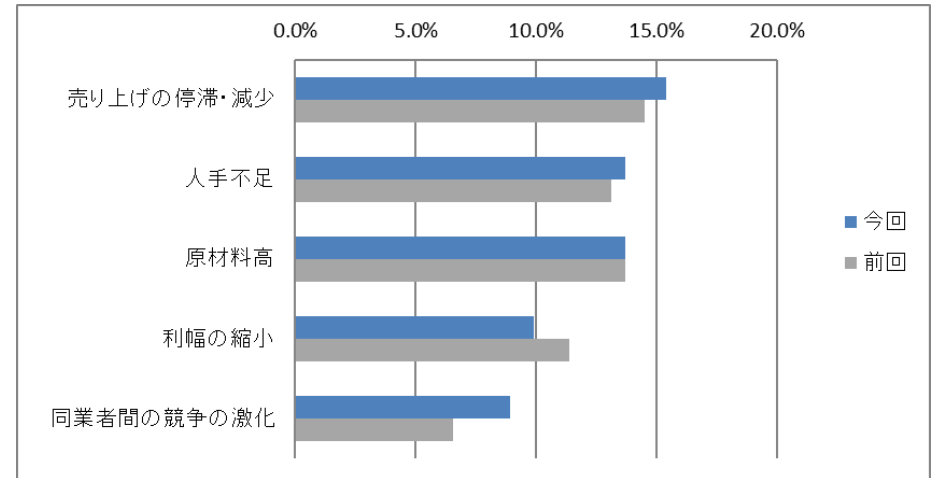
非常に悪い	悪い	やや悪い	まずまず	やや良い	良い	非常に良い
DI	-30	-15	-5	5	15	30

3. 10年間の推移・経営上の問題・当面の重点経営施策

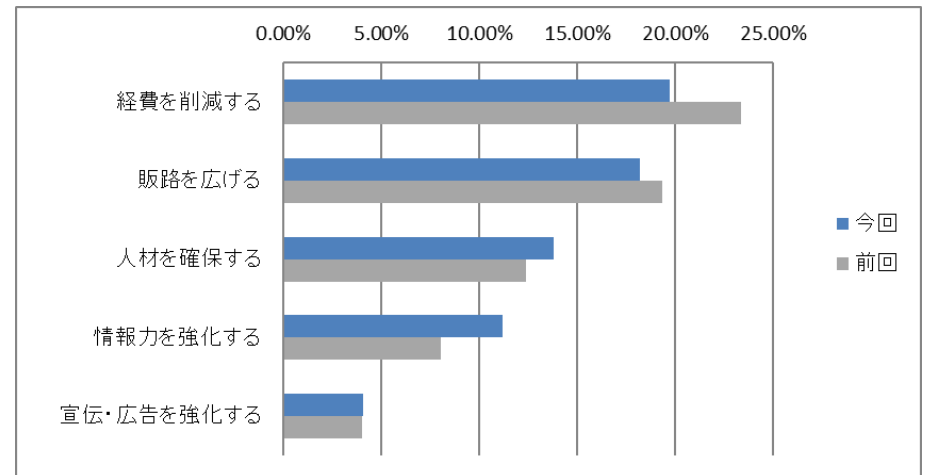
10年間の推移



経営上の問題



当面の重点経営施策

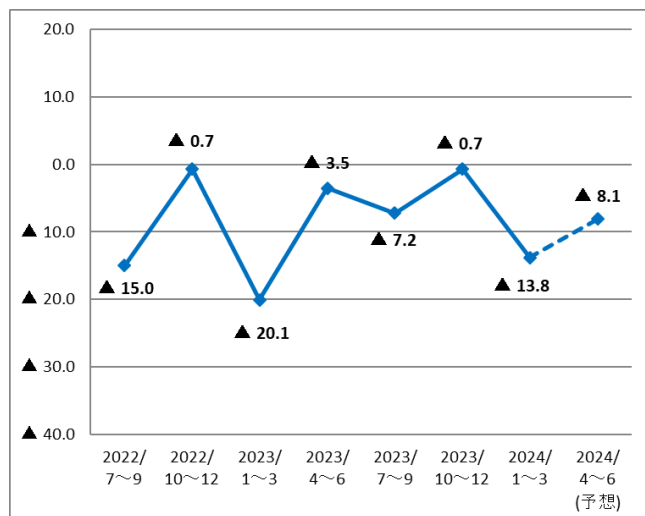


4. 総合／業況・売上高・収益

業況

今期は大幅悪化
来期は改善を予想

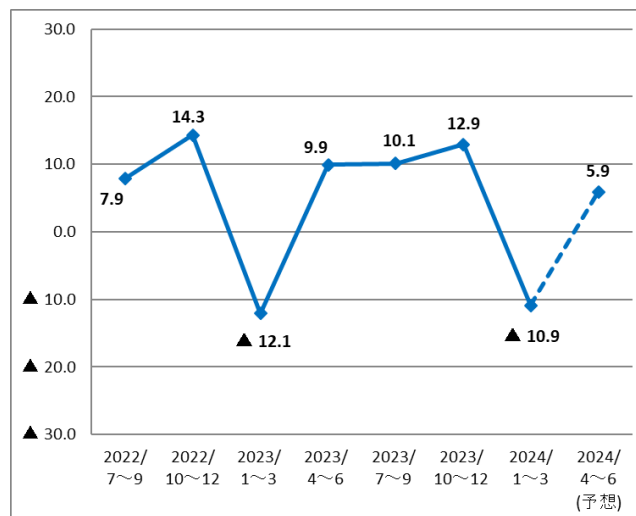
- ①業況DIは▲13.8で対前期比13.1ポイント大幅悪化
- ②前年同期比6.3ポイント改善
- ③来期DIは▲8.1と5.7ポイント改善を予想



売上高

今期は大幅減少
来期は大幅増加を予想

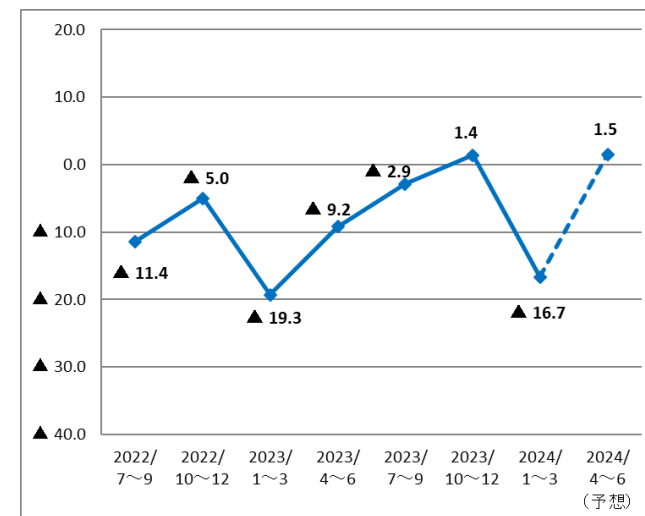
- ①売上高DIは▲10.9で対前期比23.8ポイントの大幅減少
- ②前年同期比1.2ポイント増加
- ③来期DIは5.9と16.8ポイントの大幅増加を予想



収益

今期は大幅減少
来期は大幅増加を予想

- ①収益DIは▲16.7で対前期比18.1ポイント大幅減少
- ②前年同期比2.6ポイント増加
- ③来期DIは1.5と18.2ポイント大幅増加を予想

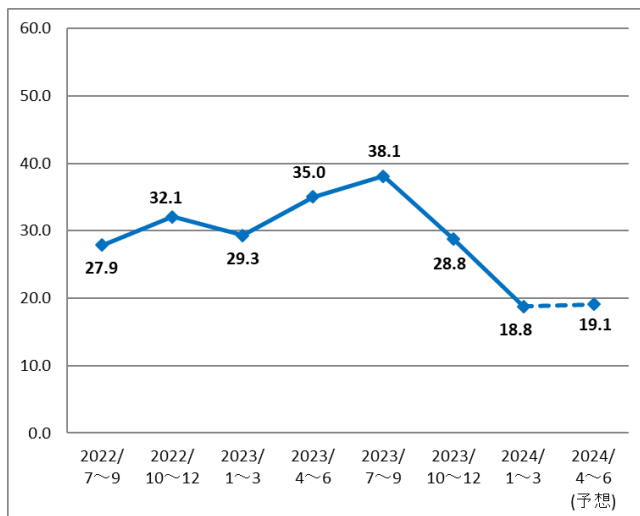


5. 総合／販売価格・仕入価格・在庫

販売価格

今期は大幅下落
来期はやや上昇を予想

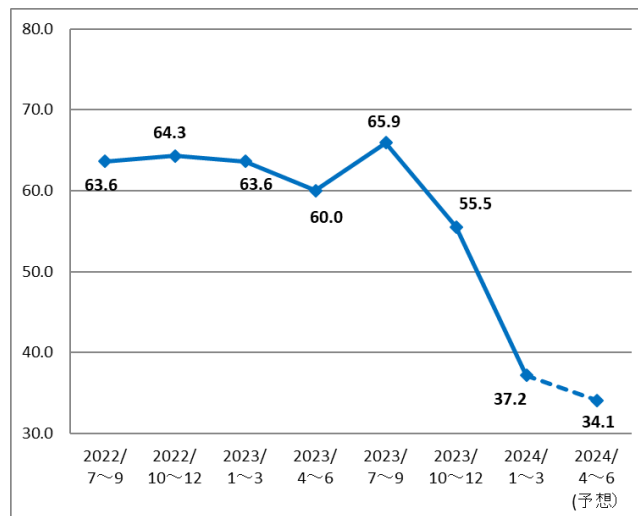
- ①販売価格DIは18.8で対前期比10.0ポイント大幅下落
- ②前年同期比10.5ポイント大幅下落
- ③来期DIは19.1と0.3ポイントやや上昇を予想



仕入価格

今期も大幅下落
来期は下落を予想

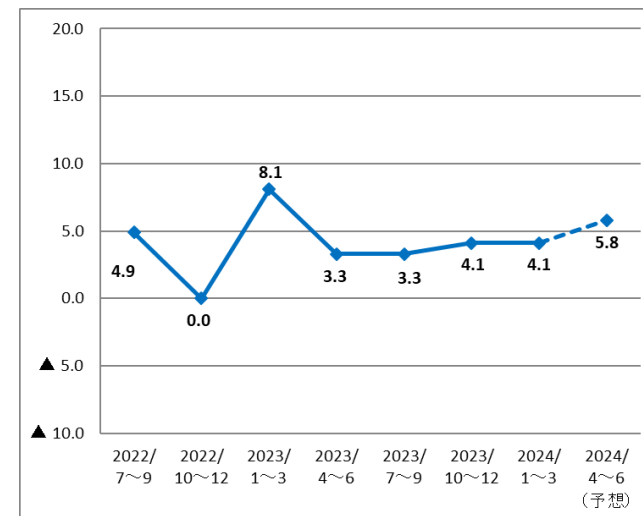
- ①仕入価格DIは37.2で対前期比18.3ポイント大幅下落
- ②前年同期比26.4ポイント大幅下落
- ③来期DIは34.1と3.1ポイントの下落を予想



在庫

今期は横ばい
来期は過剰感が強まる予想

- ①在庫DIは4.1で対前期比横ばい
- ②前年同期比4.0ポイント過剰感が弱まった
- ③来期DIは5.8と1.7ポイント過剰感が強まる予想

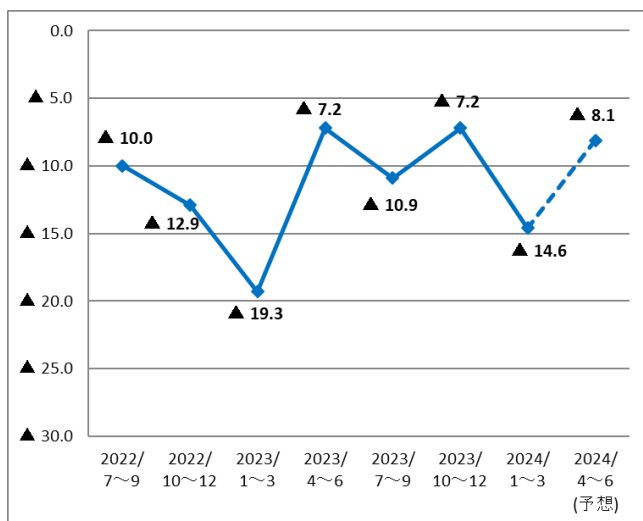


6. 総合／資金繰り・雇用・設備の状況

資金繰り

今期は悪化
来期は改善を予想

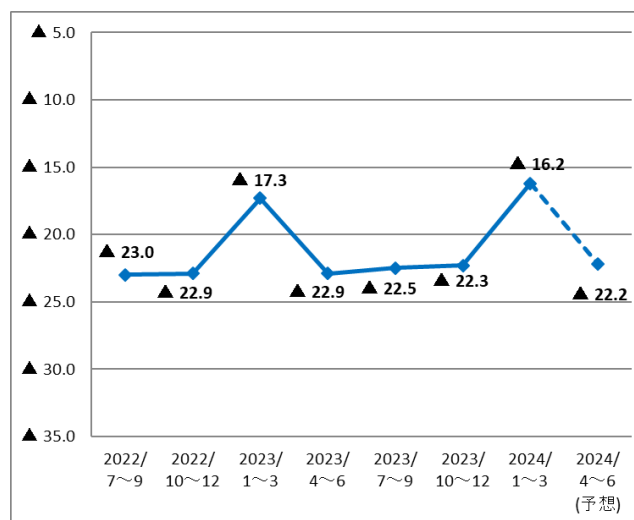
- ①資金繰りDIは▲14.6で対前期比7.4ポイント悪化
- ②前年同期比4.7ポイント改善
- ③来期DIは▲8.1と6.5ポイント改善を予想



雇用

今期は不足感が弱まった
来期は不足感が強まる予想

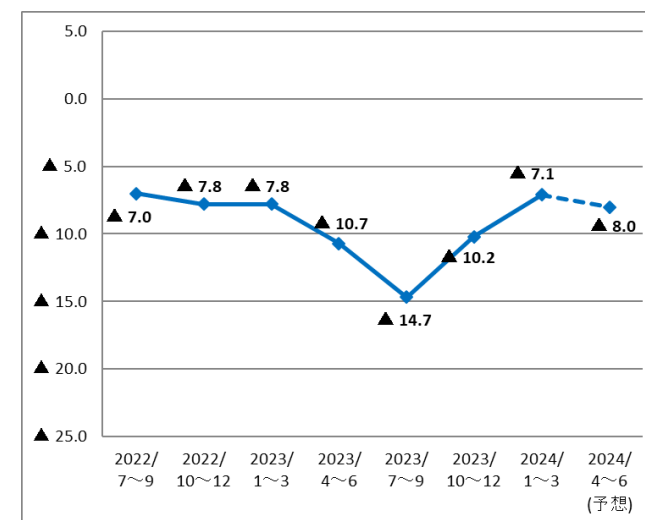
- ①雇用DIは▲16.2で対前期比6.1ポイント不足感が弱まった
- ②前年同期比1.1ポイント不足感が弱まった
- ③来期は▲22.2と6.0ポイント不足感が強まる予想



設備状況

今期は不足感が弱まった
来期は不足感がやや強まる予想

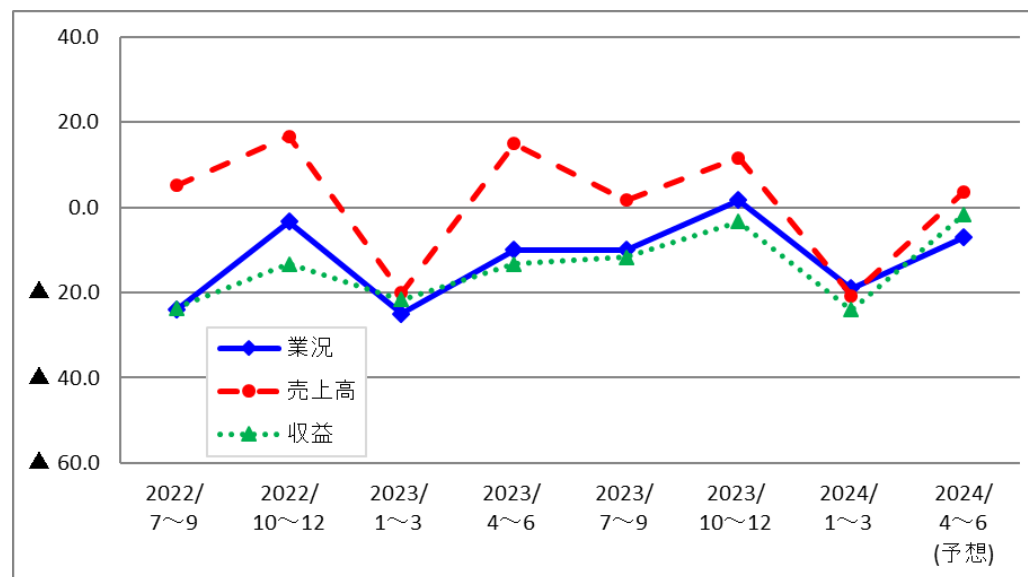
- ①設備状況DIは▲7.1で対前期比3.1ポイント不足感が弱まった
- ②前年同期比0.7ポイント不足感がやや弱まった
- ③来期DIは▲8.0と0.9ポイント不足感がやや強まる予想



7. 業種別業況の推移／製造業（回答：58社）

業況は大幅悪化、来期は大幅改善を予想

- ①業況は回答数58社のうち9社(15.5%)が「良い・やや良い」
20社(34.5%)が「悪い・やや悪い」と回答
- ②業況DIは、▲19.0で20.7ポイントの大幅悪化、
来期は▲7.0と12.0ポイントの大幅改善を予想
- ③売上高DIは▲20.7で対前期比32.4ポイント大幅減少、
収益DIも▲24.1で対前期比20.8ポイント大幅減少



	2022年		2023年				2024年	
	7~9月	10~12月	1~3月	4~6月	7~9月	10~12月	1~3月	4~6月 (予想)
業況	▲23.7	▲3.3	▲25.0	▲10.0	▲10.0	1.7	▲19.0	▲7.0
売上高	5.2	16.7	▲20.0	15.0	1.7	11.7	▲20.7	3.5
受注残	▲6.8	16.7	▲25.0	5.0	▲8.3	3.3	▲22.4	0.0
収益	▲23.7	▲13.3	▲21.7	▲13.3	▲11.7	▲3.3	▲24.1	▲1.8
販売価格	30.5	36.7	35.0	43.3	38.3	20.0	19.0	22.8
原材料価格	66.1	81.7	68.3	71.7	61.7	48.3	34.5	33.3
原材料在庫	1.7	3.3	11.7	1.7	3.3	1.7	0.0	1.8
資金繰り	▲16.9	▲21.7	▲25.0	▲15.3	▲20.0	▲6.7	▲20.7	▲15.8
雇用(人手)	▲19.0	▲28.3	▲8.3	▲18.3	▲18.3	▲21.7	▲5.4	▲14.3
設備状況	▲6.9	▲11.7	▲8.3	▲16.7	▲16.7	▲13.3	▲12.1	▲14.0

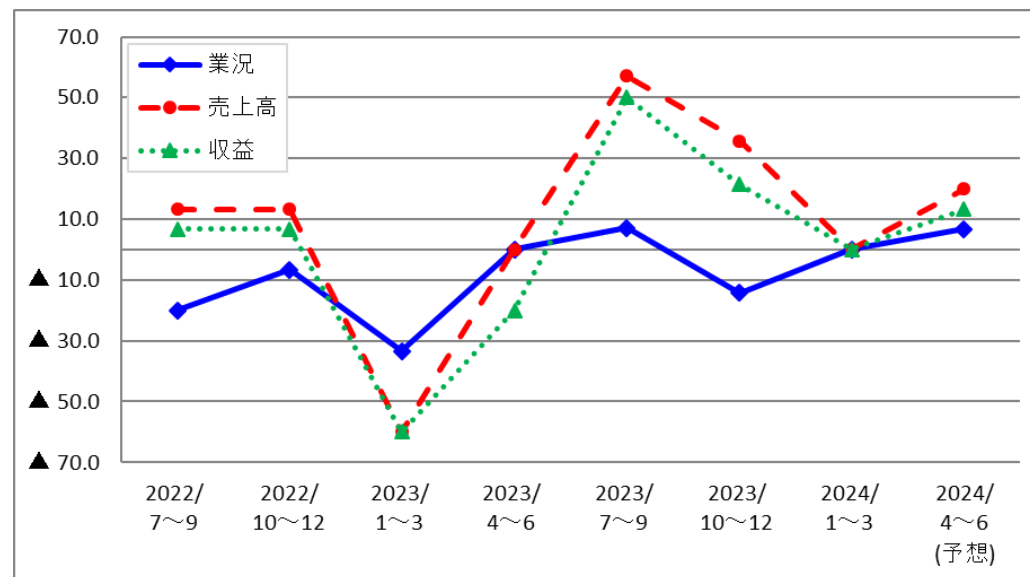
【お客さまの声(抜粋)】

- ①今期順調に売上が推移していたが、ダイハツの不正問題の影響で2月の売上が減少。
(プラスチック製品)
- ②卵の殻を原料にした新商品の試作品が完成。販売先との交渉を進めている。(プラスチック製品)
- ③立ち飲みスペースをオープンし、観光客が気軽に飲みに立ち寄り仕事終わりの地元の人等が交流できる場所の提供を図りたい。
(清酒)

8. 業種別業況の推移／卸売業（回答：15社）

業況は大幅改善、来期は改善を予想

- ①業況は回答数15社のうち5社（33.3%）が「良い・やや良い」、5社（33.3%）が「悪い・やや悪い」と回答
- ②業況DIは、0.0で対前期比14.3ポイントの大幅改善、来期は6.7と6.7ポイント改善を予想
- ③売上高DIは0.0と対前期比35.7ポイントの大幅減少、収益DIも0.0と対前期比21.4ポイントの大幅減少



	2022年		2023年				2024年	
	7~9月	10~12月	1~3月	4~6月	7~9月	10~12月	1~3月	4~6月 (予想)
業況	▲20.0	▲6.7	▲33.3	0.0	7.1	▲14.3	0.0	6.7
売上高	13.3	13.3	▲60.0	0.0	57.1	35.7	0.0	20.0
収益	6.7	6.7	▲60.0	▲20.0	50.0	21.4	0.0	13.3
販売価格	33.3	26.7	13.3	26.7	64.3	42.9	20.0	20.0
仕入価格	53.3	40.0	46.7	40.0	64.3	57.1	33.3	26.7
在庫	20.0	13.3	13.3	26.7	14.3	7.1	20.0	20.0
資金繰り	6.7	0.0	▲13.3	▲13.3	7.1	7.1	6.7	6.7
雇用(人手)	▲20.0	13.3	6.7	▲6.7	▲21.4	▲21.4	▲13.3	▲13.3
設備状況	6.7	▲7.1	0.0	▲6.7	▲23.1	0.0	0.0	0.0

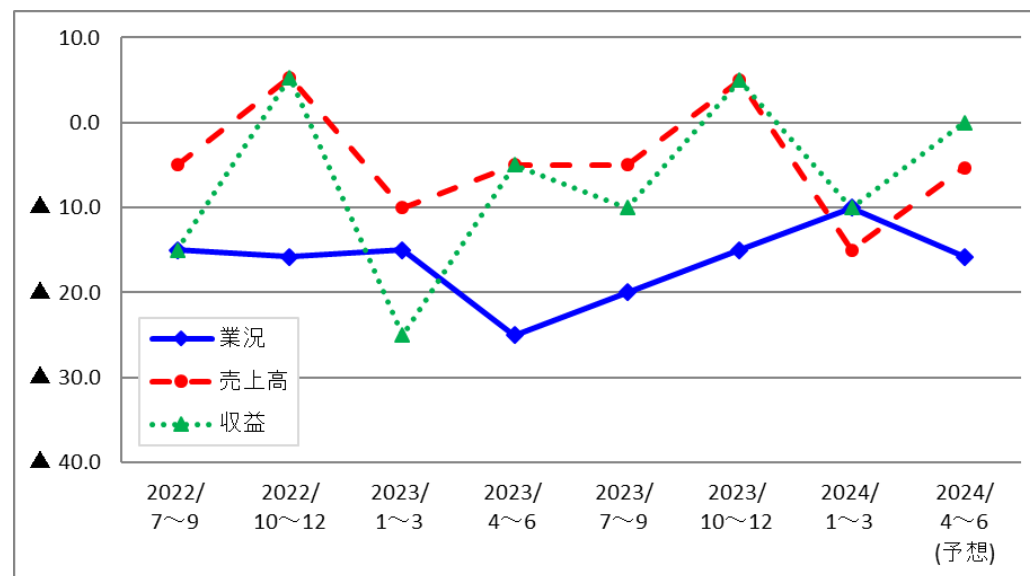
【お客さまの声(抜粋)】

- ①欧米共に低中級品の販売は回復。又、高級品も昨年から動いている。市場が求めている製品の販売を心掛ける。（眼鏡）
- ②今だコロナ前の水準には戻らず苦戦している。今後の新幹線開業、大河ドラマの潮流に乗るべく、新規分野等の開拓を推進していく。（和紙）
- ③春から海外への出張も活性化させ、製造・販売いずれにおいても動ける体制を整えていく。（眼鏡）

9. 業種別業況の推移／小売業（回答：20社）

業況は改善、来期は悪化を予想

- ①業況は回答数20社のうち2社(10.0%)が「良い・やや良い」、4社(20.0%)が「悪い・やや悪い」と回答
- ②業況DIは、▲10.0で対前期比5.0ポイント改善、来期は▲15.8と5.8ポイントの悪化を予想
- ③売上高DIは▲15.0で対前期比20.0ポイントの大幅減少、収益DIも▲10.0で対前期比15.0ポイントの大幅減少



	2022年		2023年				2024年	
	7~9月	10~12月	1~3月	4~6月	7~9月	10~12月	1~3月	4~6月 (予想)
業況	▲15.0	▲15.8	▲15.0	▲25.0	▲20.0	▲15.0	▲10.0	▲15.8
売上高	▲5.0	5.3	▲10.0	▲5.0	▲5.0	5.0	▲15.0	▲5.3
収益	▲15.0	5.3	▲25.0	▲5.0	▲10.0	5.0	▲10.0	0.0
販売価格	10.0	52.6	35.0	45.0	50.0	55.0	15.0	10.5
仕入価格	65.0	57.9	70.0	50.0	80.0	70.0	20.0	26.3
在庫	10.0	▲10.5	▲5.0	▲5.0	0.0	10.0	5.0	0.0
資金繰り	▲25.0	▲26.3	▲30.0	▲20.0	▲30.0	▲25.0	▲20.0	▲26.3
雇用(人手)	▲20.0	▲31.6	▲10.0	▲25.0	▲15.0	▲20.0	▲20.0	▲15.8
設備状況	▲10.0	5.3	0.0	▲5.0	▲10.0	▲5.0	▲10.0	▲10.5

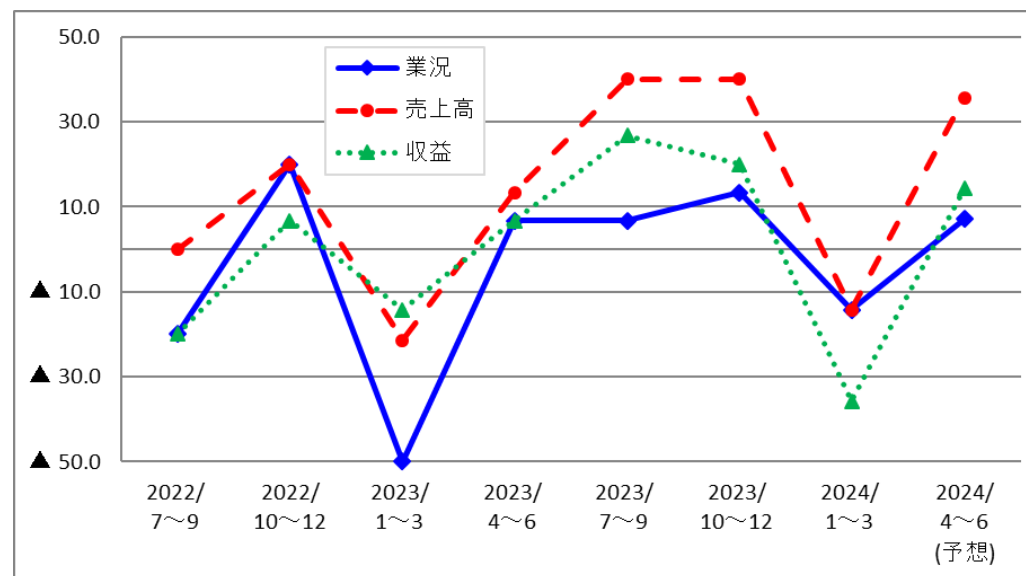
【お客さまの声(抜粋)】

- ①北陸新幹線の盛り上がり、自店の地区まで波及すれば良いと思う。
(和菓子)
- ②原油価格の高止まりは依然として続いている状況。価格転嫁を図りながら経営を行っている。
(燃料)
- ③従業員の退職、高齢化により、代表者の業務負担が増加している。
(精肉)

10. 業種別業況の推移／サービス業（回答：14社）

業況は大幅悪化、来期は大幅改善を予想

- ①業況は回答数14社のうち2社（14.3%）が「良い・やや良い」4社（28.6%）が「悪い・やや悪い」と回答
- ②業況DIは、▲14.3で対前期比27.6ポイント大幅悪化、来期は7.1と21.4ポイントの大幅改善を予想
- ③売上高DIは▲14.3で対前期比54.3ポイント大幅減少
収益DIも▲35.7で対前期比55.7ポイントの大幅減少



	2022年		2023年				2024年	
	7~9月	10~12月	1~3月	4~6月	7~9月	10~12月	1~3月	4~6月 (予想)
業況	▲20.0	20.0	▲50.0	6.7	6.7	13.3	▲14.3	7.1
売上高	0.0	20.0	▲21.4	13.3	40.0	40.0	▲14.3	35.7
収益	▲20.0	6.7	▲14.3	6.7	26.7	20.0	▲35.7	14.3
販売価格	33.3	46.7	35.7	33.3	46.7	60.0	28.6	21.4
仕入価格	73.3	53.3	50.0	40.0	60.0	71.4	38.5	30.8
資金繰り	▲13.3	0.0	▲28.6	▲6.7	20.0	▲6.7	▲7.7	7.7
雇用(人手)	▲40.0	▲13.3	▲46.2	▲33.3	▲33.3	▲20.0	▲7.1	▲21.4
設備状況	▲20.0	▲6.7	▲21.4	▲13.3	▲26.7	▲21.4	0.0	0.0

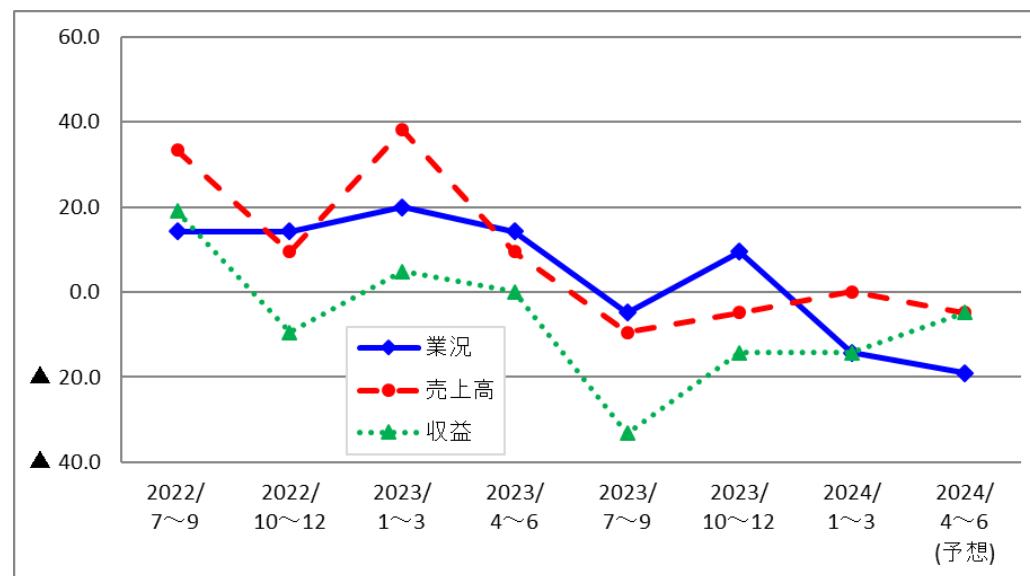
【お客さまの声(抜粋)】

- ①売上は、2月として過去最高、月間売上としても過去最高に迫る数字となった。4月からは新規のお客さまの集客・リピートに力を入れていきたい。
(理容業)
- ②業界が動きはじめている。人材の不足が続いていくように思われる。
(自動車修理・販売)
- ③カニシーズンであるが、売上、利益ともに減少。旅行支援策に期待したい。
(旅館)

11. 業種別業況の推移／建設業（回答：21社）

業況は大幅悪化、来期は悪化を予想

- ①業況は回答数21社のうち1社(4.7%)が「良い・やや良い」、4社(19.0%)が「悪い・やや悪い」と回答
- ②業況DIは、▲14.3で対前期比23.8ポイントの大幅悪化、来期は▲19.0でポイントの4.7ポイントの悪化を予想
- ③売上高DIは0.0で対前期比4.8ポイントの増加、収益DIは▲14.3で対前期比横ばい



	2022年				2023年			2024年
	7~9月	10~12月	1~3月	4~6月	7~9月	10~12月	1~3月	4~6月 (予想)
業況	14.3	14.3	20.0	14.3	▲4.8	9.5	▲14.3	▲19.0
売上高	33.3	9.5	38.1	9.5	▲9.5	▲4.8	0.0	▲4.8
受注残	23.8	4.8	14.3	0.0	▲19.0	▲4.8	▲19.0	▲9.5
施行高	23.8	9.5	28.6	▲4.8	▲14.3	▲9.5	0.0	4.8
収益	19.0	▲9.5	4.8	▲14.3	▲33.3	▲14.3	▲14.3	▲4.8
請負価格	42.9	14.3	19.0	15.0	▲4.8	▲4.8	9.5	14.3
原材料価格	76.2	71.4	85.7	76.2	76.2	61.9	66.7	52.4
原材料在庫	0.0	▲5.0	10.5	5.3	0.0	5.3	10.5	15.8
資金繰り	9.5	4.8	0.0	23.8	4.8	▲4.8	▲19.0	0.0
雇用(人手)	▲42.9	▲42.9	▲52.4	▲42.9	▲42.9	▲33.3	▲52.4	▲61.9
設備状況	▲4.8	▲9.5	▲10.0	0.0	0.0	▲4.8	0.0	0.0

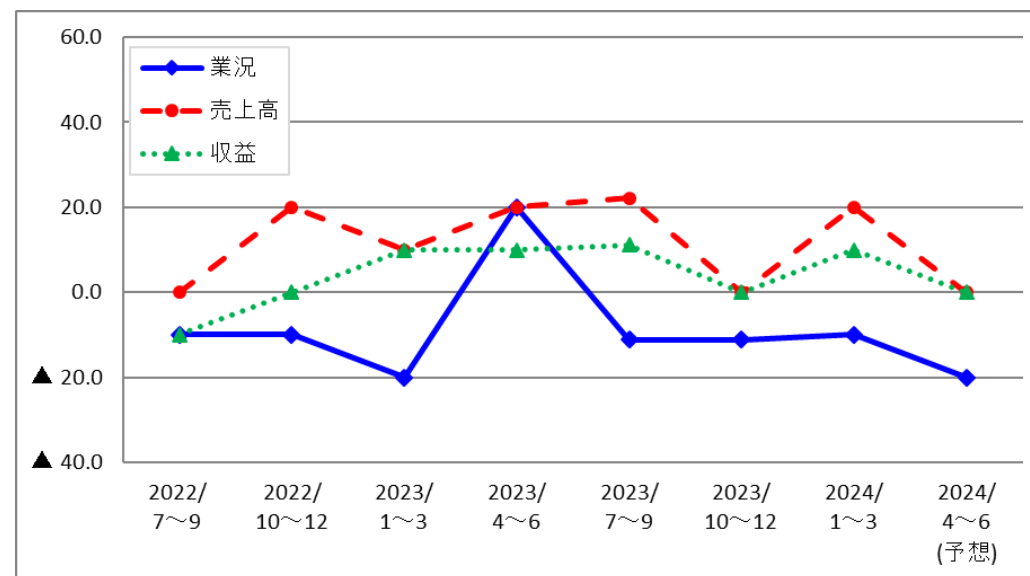
【お客様の声(抜粋)】

- ①昨年度に引き続き、災害復旧工事の受注は順調。今冬は雪が少なく治山工事や復旧工事も遅れなく進捗している。(総合工事)
- ②今後に向けての最大の課題は人材の確保であり、高齢化への対応も急務となっている。(総合工事)
- ③新規設備の導入により、業務効率化が図られるようになり、経費節減になった。(総合工事)

12. 業種別業況の推移／不動産業（回答：10社）

業況は改善、来期は悪化を予想

- ①業況は回答数10社のうち2社(20.0%)が「良い・やや良い」
3社(30.0%)が「悪い・やや悪い」と回答
- ②業況DIは、▲10.0で対前期比1.1ポイントの改善、
来期は▲20.0と10.0ポイント悪化を予想
- ③売上高DIは20.0で対前期比20.0ポイントの大幅増加、
収益DIも10.0で対前期比10.0ポイントの大幅増加



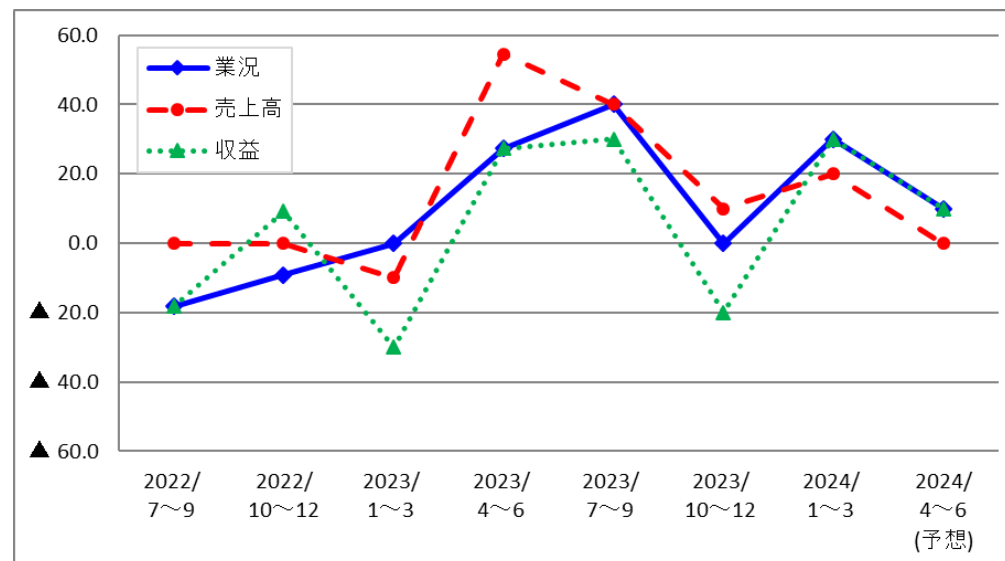
	2022年		2023年				2024年	
	7~9月	10~12月	1~3月	4~6月	7~9月	10~12月	1~3月	4~6月 (予想)
業況	▲10.0	▲10.0	▲20.0	20.0	▲11.1	▲11.1	▲10.0	▲20.0
売上高	0.0	20.0	10.0	20.0	22.2	0.0	20.0	0.0
収益	▲10.0	0.0	10.0	10.0	11.1	0.0	10.0	0.0
販売価格	0.0	▲10.0	20.0	20.0	55.6	33.3	30.0	20.0
仕入価格	20.0	10.0	20.0	33.3	50.0	25.0	30.0	30.0
在庫	0.0	▲10.0	0.0	▲11.1	0.0	0.0	▲10.0	0.0
資金繰り	0.0	▲10.0	0.0	11.1	▲25.0	0.0	0.0	10.0
雇用(人手)	10.0	0.0	▲10.0	▲11.1	0.0	▲11.1	▲10.0	▲10.0

13. 地場産業調査(眼鏡産業・繊維産業)

眼鏡産業（製造業8社・卸売業2社）

業況は大幅改善 来期は大幅悪化を予想

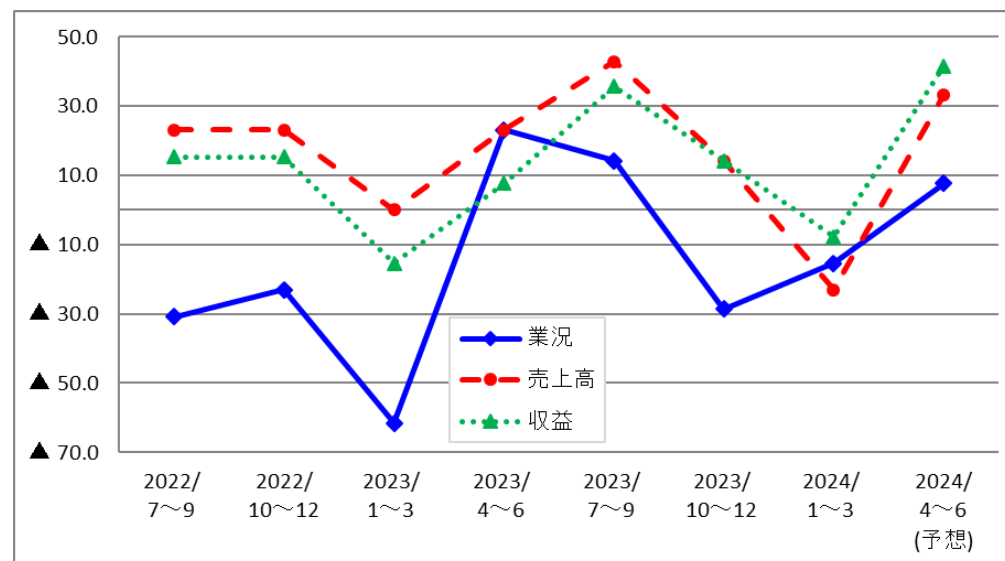
- ①業況は回答数10社のうち、5社(50.0%)が「良い・やや良い」、2社(20.0%)が「悪い・やや悪い」と回答
- ②業況DIは、30.0と対前期比30.0ポイントの大幅改善、来期は10.0で20.0ポイントの大幅悪化を予想
- ③売上高DIは20.0で対前期比10.0の大幅増加
収益DIも30.0で対前期比50.0ポイントの大幅増加



繊維産業（製造業8社・卸売業5社）

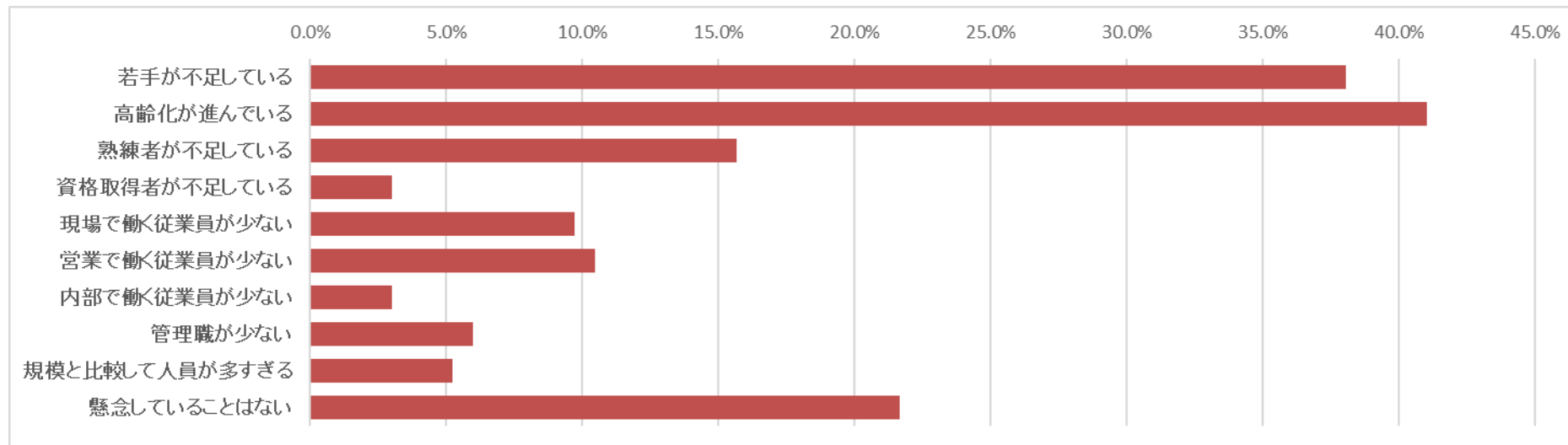
業況は大幅改善 来期も大幅改善を予想

- ①業況は回答数13社のうち、2社(15.4%)が「良い・やや良い」、4社(30.8%)が「悪い・やや悪い」と回答
- ②業況DIは、▲15.4と対前期比13.2ポイントの大幅改善、来期は7.7と23.1ポイントの大幅改善を予想
- ③売上高DIは▲23.1で対前期比37.4ポイントの大幅減少、
収益DIも▲7.7で対前期比22.0ポイントの大幅減少

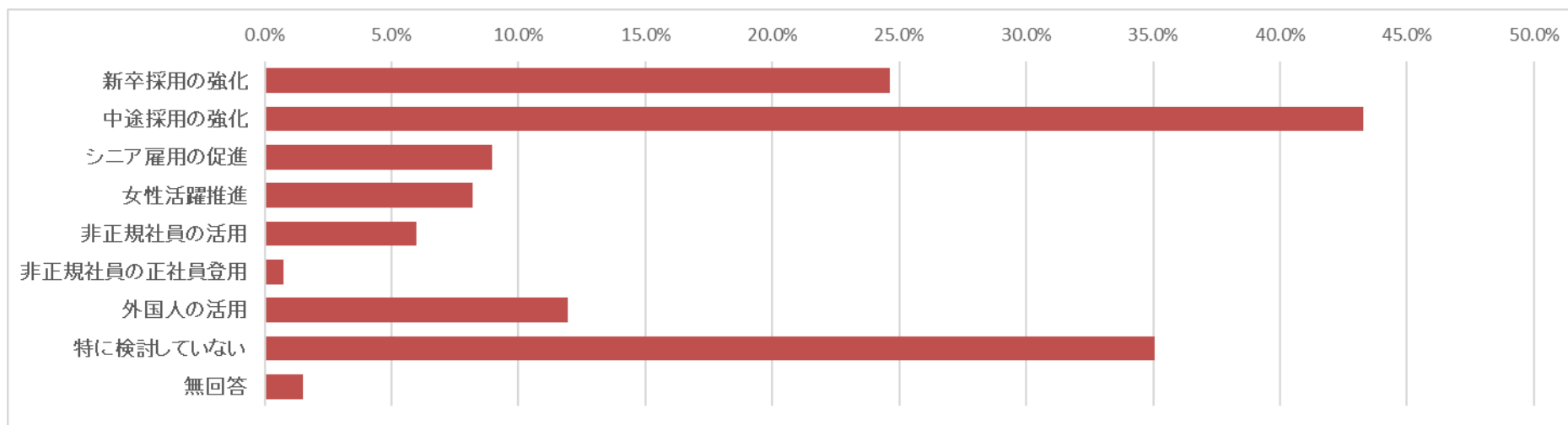


14. 特別調査 「中小企業における人材戦略について」(1)

(1) 貴社では、現在の人材状況について懸念していることはありますか。【複数回答】

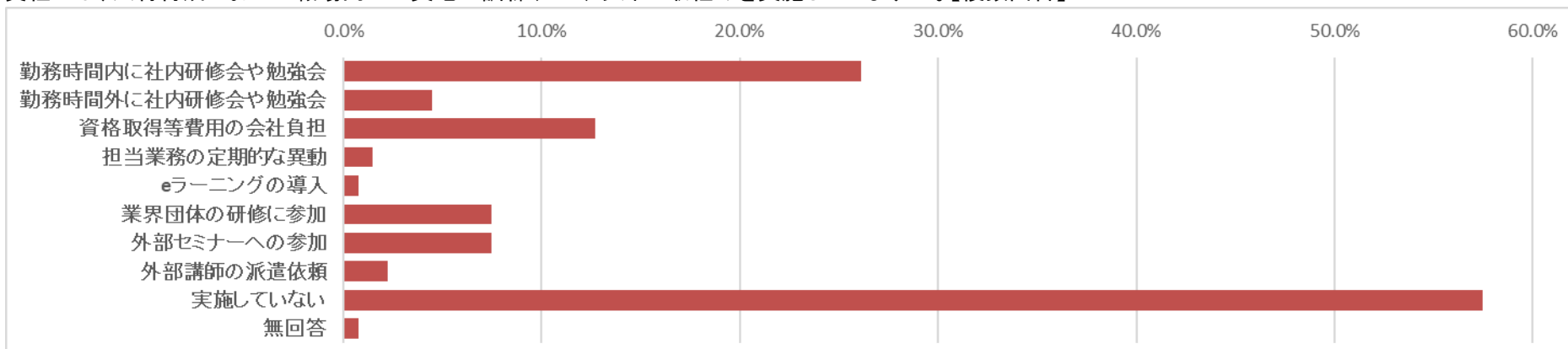


(2) 貴社の人材に対する対応策について最も近いものはどれですか。【複数回答】

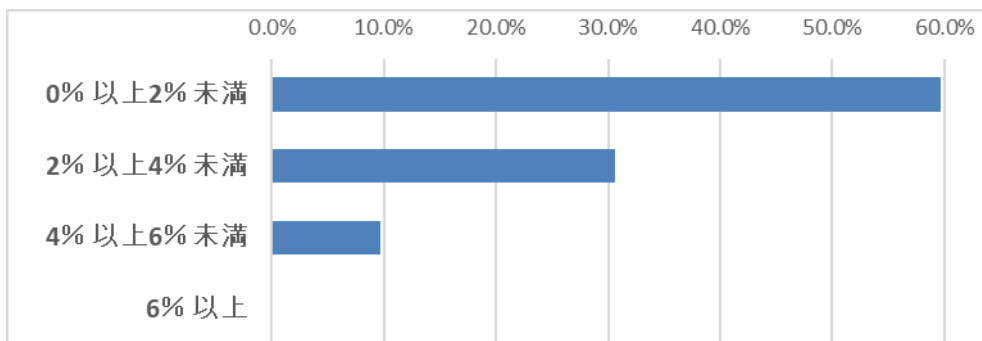


14. 特別調査 「中小企業における人材戦略について」(2)

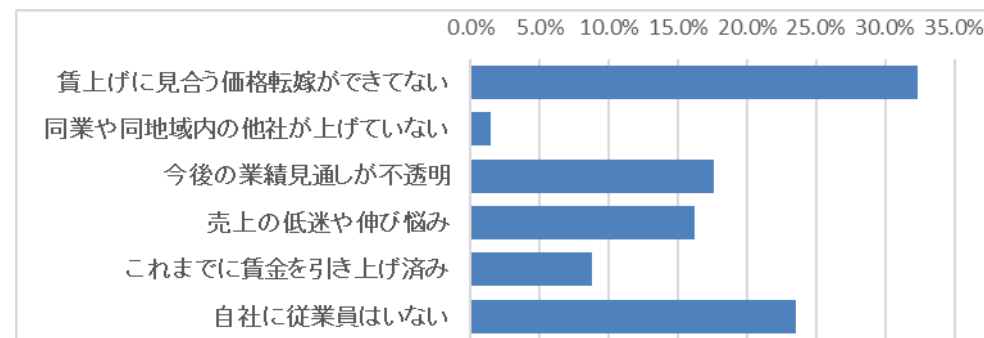
(3) 貴社では、人材育成において職場内での実地の訓練(OJT)以外の取組みを実施していますか。【複数回答】



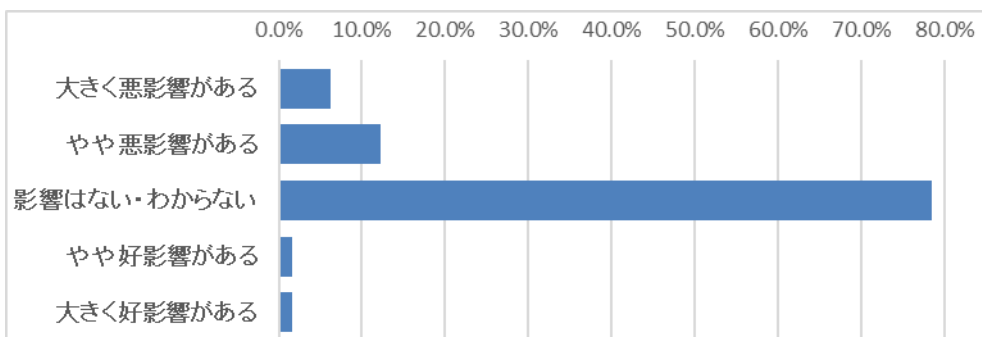
(4) 貴社では、2024年中に賃金を引き上げる場合引上げ率はどれくらいですか。



(5) 引き上げない場合、その理由を教えてください。



(6) 4月からの残業時間上限規制に伴い、業務への影響がありますか。



(7) 2024年問題を受けて何らかの対応策を取りましたか。

