

はちしん 広報



第313号

【はちしんギャラリー（今月の表紙）】
～梅の花～



令和6年(2024年)

3月



(八幡町)

 八幡信用金庫

目 次



■ 郡上市合併・市制施行20周年記念式典で表彰されました	1
■ 福寿草の展示について	1
■ 「中学生対象郡上未来塾」にて当金庫職員が講師を務めました	2
■ 会社説明会開催について	2
■ CO ₂ 排出量測定サービス「e-dash」の取扱開始について	3
■ 「新卒者応援！スタートアップキャンペーン」実施中	4
■ 経済事情について	5
■ わがまち「イベント情報」	6
■ 2月中の主な動き	7
■ 八幡信用金庫主要勘定（2024年2月末）	8
■ ご案内・営業店別電話番号・FAX番号一覧	9



郡上市合併・市制施行20周年記念式典で表彰されました

3月2日（土）郡上市総合文化センターにおいて、郡上市合併・市制施行20周年記念式典が行われ、当金庫から野田相談役、木下理事長、大中理事・業務部部长が出席しました。



郡上市は、平成16年3月1日に当時の郡上郡3町4村が合併・市制施行してから今年で20年を迎えました。式典当日は、「20周年ロゴマーク」の発表や、郡上市内中学校吹奏楽部の学生による「郡上市の歌」の演奏、特別功労者の表彰等が行われました。

特別功労者の表彰では、市政の振興発展に尽力した13の個人・団体が表彰され、当金庫の野田紘一相談役が、地域愛に根ざした取組みで、永きに亘り地域経済の活性化、中小事業者の指導育成に尽力したとして、「産業経済功労者表彰」を受けました。また、当金庫に事務局を置く郡上地域活性化協議会（会長：木嶋勘逸氏）も持続可能な地域の発展、活力ある郡上市づくりを目指し、市内各種団体の連携による地域振興の推進に尽力したとして、「地域づくり功労者表彰」を受けられました。



福寿草の展示について

今年も2月4日（日）から本店営業部において、八幡町の野々田博文様が丹精込めて育てられた福寿草を展示しました。野々田様にはお父様の代より長年に亘り福寿草をご提供いただいております。心より感謝申し上げます。

福寿草は早春に雪の合間から出て花を咲かせます。厳しい状況の中にあっても、地域にしっかりと根を張り、小さいながらも地域に役立つことを基本理念とする当金庫のシンボル花です。



花言葉は「幸せを招く花」
太陽光に応じて花弁が開閉するため、天気の良い日には綺麗な花を咲かせます。

「中学生対象郡上未来塾」にて当金庫職員が講師を務めました

2月2日（金）八幡中学校で、郡上市雇用対策協議会主催による「中学生対象郡上未来塾」が開催され、当金庫総務部の長谷川課長が講師として参加しました。

この未来塾は、中学生に仕事に対する考え方や経験談・地域とのかかわり等を聞いてもらい、郡上の産業等への理解を深めることで、将来の選択肢の参考としてもらうことを目的に例年開催されているものです。

今年は2年生を対象に市内事業所等7社が説明を行い、当金庫からは、八幡信用金庫の魅力や社会人として必要な心構え、働くことの意義・やりがい等についてアドバイスを行いました。今回の内容が今後の進路選択の一助となれば幸いです。



会社説明会開催について

2025年3月の新卒予定者を対象に下記の日程で会社説明会を開催します。

【開催日時】

- ・3月15日(金)(参加形式) 13:30~14:30
- ・3月22日(金)(参加形式) 13:30~14:30
- ・3月26日(火)(Web形式)15:00~15:30
- ・4月19日(金)(参加形式) 13:30~14:30
- ・4月23日(火)(参加形式) 13:30~14:30



【開催場所】

- ・参加形式・・・八幡信用金庫 本店 / ・WEB形式・・・ZOOM開催

当金庫の概要、仕事内容および採用スケジュールの説明等を行います。

説明会参加申込みは、以下のいずれかのサイトに登録後、当金庫のページから申込を行ってください。

2025年3月卒業予定者で当金庫への就職を考えていらっしゃる方の参加をお待ちしております。

◆マイナビの当金庫のページ

(<https://job.mynavi.jp/25/pc/search/corp88977/outline.html>)

◆リクナビの当金庫のページ

(<https://job.rikunabi.com/2025/company/r571681061/>)



CO₂排出量測定サービス「e-dash」の取扱い開始について

3月1日（金）より、e-dash 株式会社（三井物産（株）100%子会社）との業務提携によるCO₂排出量測定サービス「e-dash」の取扱いを開始いたしました。

本サービスは、お取引先のCO₂排出量を簡単に算出・可視化し、エネルギーコスト削減やCO₂排出量削減への取組みを総合的にサポートするサービスプラットフォームとなっており、脱炭素化への取組みが可能となるものです。

詳しくは、各営業店窓口または営業担当者までお問い合わせ下さい。

八幡信用金庫 お客様向けご案内

e-dash

カーボンニュートラルへの挑戦をe-dashと加速させる。

e-dashは、企業のエネルギーコスト削減や、CO₂排出量削減への取組みを総合的にサポートするサービスプラットフォームです。

FEATURES

e-dashは、サービスプラットフォームを通じて、エネルギーの最適化からCO₂削減までをトータルにサポートします。

- CO₂排出量の可視化**
データ入力から算出、分析までe-dashが自動化します
- CO₂排出量の報告**
各種報告に必要なデータをまとめて定期的にレポートを発行します
- CO₂排出量の削減**
コスト削減から排出量削減まで具体的な方法をご提案

さあ、ともにはじめよう。

お気軽にお問い合わせください。デモも承っています！
最寄りの営業店までお問い合わせください

MITSUI & CO. e-dashは、三井物産の新たな挑戦です。

カーボンニュートラル実現のベストパートナー

2050年、カーボンニュートラル。その実現に向けて、何からはじめ、どう歩めばいいのかをともに考え、共創する場が必要であると考えました。

そこで、カーボンニュートラルへの道しるべとなり、長い道りを企業や自治体とともに歩み続けるベストパートナーを目指して生まれたのが「e-dash」です。

さあ、ともにはじめよう。

FUNCTION LIST

エネルギーコストの削減から、CO₂削減の取組みまで、e-dashを使えば一気通貫で対応が可能。

まずは、誰でも簡単にCO₂排出量の可視化から！
e-dashなら、請求書をスキャンしてアップロードするだけ！*

お客様が準備するのは、電気やガス、その他エネルギーの月次の請求書だけ。あとは、e-dashがエネルギー使用量・コスト・CO₂排出量をデータ化するので、手間なく正確に可視化できます。*：請求書からのデータ化対象はScope 1,2のみです。

e-dashはCO₂排出量の可視化だけでなく、具体的な施策の検討や実行もサポートします。

- エネルギーコストの削減
- クリーンなエネルギーの開通
- まとめて支払
- 環境証書の開通

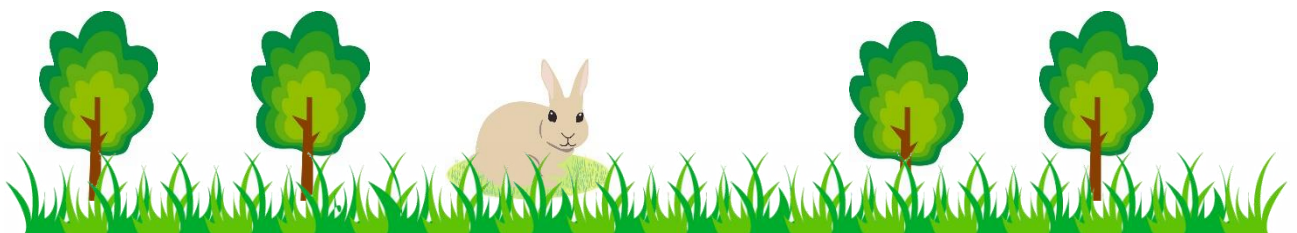
e-dashでは、Scope 1,2,3の排出量すべてを一元管理することが可能です。

上流	自社	下流
Scope 3	Scope 1 Scope 2	Scope 3

e-dashで誰でも簡単にCO₂排出量の可視化を低コストでスタート!!
拠点数に応じて**月額1万円～**(税抜)



<https://e-dash.io/>



「新卒者応援！スタートアップキャンペーン」実施中

1月4日（木）から5月31日（金）まで「新卒者応援！スタートアップキャンペーン」を実施しています。今回は、進路に合わせて選べる二つのプランをご用意しています。

【キャンペーン内容】

新社会人応援プラン

【対象となる方】

新社会人の方、当金庫営業エリアにUターンおよびIターン就職をされた方で、当金庫で新たに「給与振込指定」（支給額全額かつ5万円以上）していただいた方。

下記項目のご契約ごとに1,000円をプレゼントします。（キャンペーン終了後に給与振込指定口座に振込みいたします。）

【対象項目】

- ①給与振込指定（支給額全額・5万円以上）※必須
- ②しんきんバンキングアプリ+個人インターネットバンキング契約
- ③しんきん VISA(JCB)カード契約
- ④定期積金契約（掛込金1万円以上かつ期間3年以上）



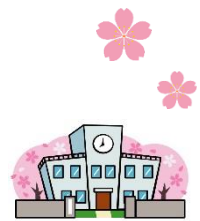
進学予定者応援プラン

【対象となる方】

今年の春に進学予定の方（大学、専門学校等）もしくは進学決定した方、またはそのご家族。

窓口等*で学校等へ「受験費用」や「入学金」をお振込みされる際には、振込手数料を無料とさせていただきます。（入学金を含む振込も対象です。）

※ATM、IBIによる振込等は対象外とさせていただきます。



詳しくは、各営業店窓口または営業担当者までお問い合わせ下さい。



経済事情について

【東海3県の金融経済動向（日本銀行）】

日本銀行名古屋支店は2月14日（水）、東海3県（愛知、岐阜、三重）の金融経済動向を発表しました。

東海3県の景気は、緩やかに回復している。

個人消費は、持ち直している。

公共投資は、高めの水準で推移している。

設備投資は、増加している。

住宅投資は、弱い動きとなっている。

輸出と生産は、増加基調にある。

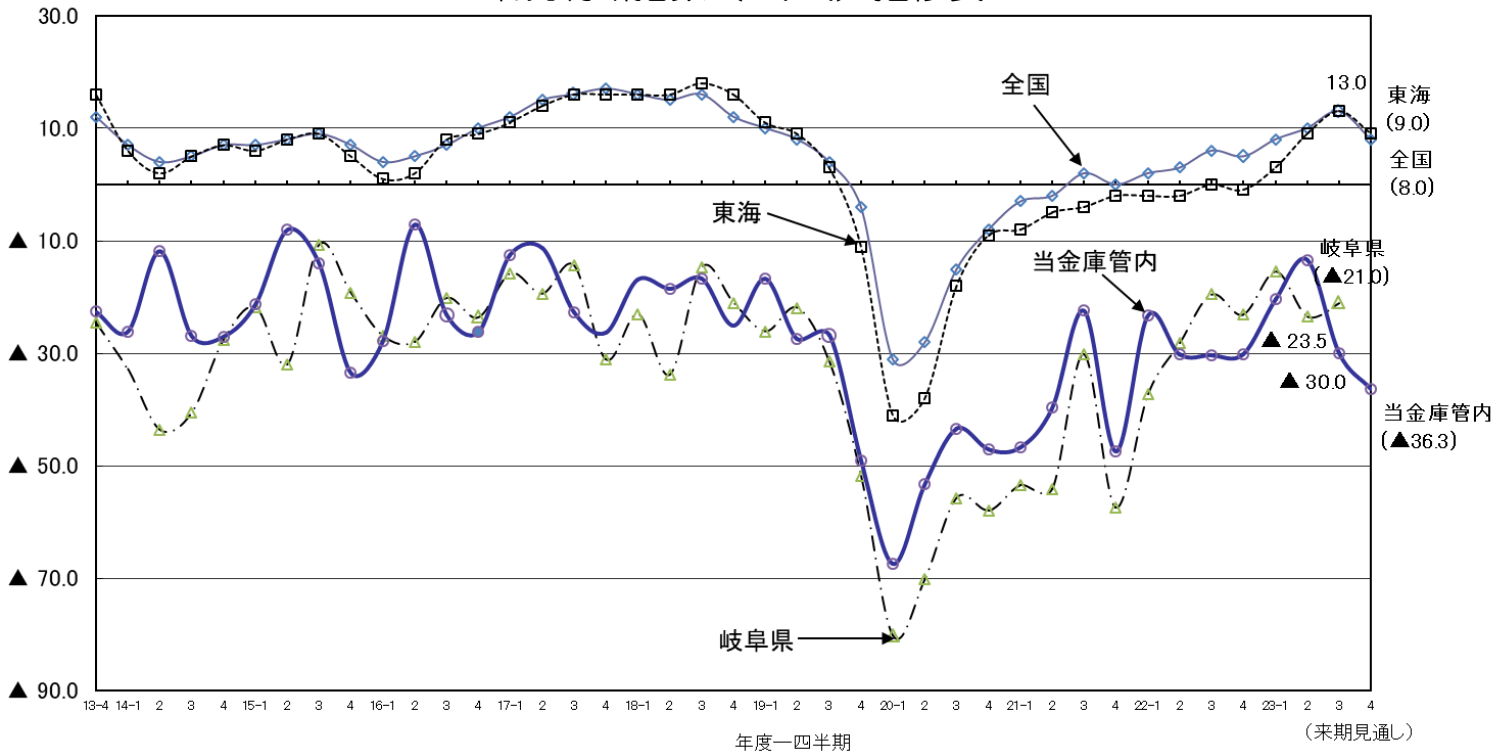
雇用・所得情勢は、緩やかに改善している。

消費者物価（除く生鮮食品）は、前年を上回っている。

金融環境をみると、東海3県の金融機関（国内銀行、信用金庫）の預金および貸出は、前年を上回っている。貸出約定平均金利は、新規は横ばい圏内の動きとなっている。また、ストックは引き続き低下傾向にある。企業倒産は、感染症拡大前の水準となっている。

（出典：日本銀行名古屋支店HP）

業況判断指数（D.I.）推移表



（注）「全国」「東海」は日銀短観、「岐阜県」は株式会社日本政策金融公庫岐阜支店・多治見支店による。



わがまち「イベント情報」



このコーナーでは、各地区の主な「イベント情報」を掲載しています。
文化や自然が豊かなこの地域、行ったことのないまちや場所へ行ってみる、行事に参加してみることで、私たちが暮らす『まちの良さ』を再認識してみたいはいかがでしょうか？

3月中旬～4月上旬

開催日等		イベント名	開催場所等
3月	開催中～ 3月20日(水)	寒水の掛踊展	郡上八幡 町屋敷 越前屋 (八幡町)
	開催中～ 3月24日(日) ※入館料が必要	郡上八幡城再建90周年記念事業 「ふるさとの城」展	郡上八幡楽藝館 1階 市民展示室 (八幡町)
	開催中～ 3月24日(日) ※入館料が必要	郡上フォトサークル合同写真展	郡上八幡楽藝館 2階 郡上画廊 (八幡町)
	開催中～ 3月31日(日) 10:00～16:00 ※期間中、火曜日は休館日	第10回古今和歌集の草花展 &古今伝授の里の雛まつり	古今伝授の里フィールド ミュージアム 篠脇山荘 (大和町)
	17日(日) 10:00～13:00	はたらく車大集合!	八幡防災センター (八幡町)
	17日(日) 10:00～13:00	女性の会 八幡支部 フリーマーケット	郡上市総合文化センター 1階・2階 (八幡町)
	24日(日) 19:30～21:00	白鳥おどろお囃子講座	ふれあい創造館 (白鳥町)
	24日(日) 19:30～21:00	白鳥おどろ踊り講座	ふれあい創造館 (白鳥町)
	24日(日)	須波神社 春の祭典	須波神社(金山町)
4月	6日(土) ※参加の場合要予約 (申込締切4/1)	桜ウォーク&ノルディックウォーク	【受付場所】 道の駅古今伝授の里やまと 中庭広場(大和町)
	7日(日) ※参加の場合要予約 (申込締切3/29)	第15回2024佐藤良二さくら道・ 夢マラソン	白鳥町向小駄良地区周辺
	7日(日)	下原まつり(下原八幡神社・春の祭 典) 本楽祭 ※神事のみ	下原八幡神社(金山町)
	13日(土)～ 14日(日) 10:00～17:00 予定	善勝寺桜 桜まつり	清瀧寺 善勝寺(白鳥町)

※掲載のイベントについて、イベント内容等が変更または中止となる場合がありますので、詳細については、各地区市役所(振興事務所)、役場、商工会、観光協会、主催団体等のホームページまたは広報誌等でお確かめ下さい。



2月中の主な動き

当 金 庫		業 界 等	
2月			
3日	第45回はちしん灌花塾 	2日	東海地区信用金庫協会 ロールプレイング発表会 郡上市雇用対策協議会 中学生対象郡上未来塾（別記）
5日	個人向け国債（第167回変動10年、第155回固定5年、第165回固定3年）の募集（～29日） 内部監査（業務部）（～8日）	6日	第92回郡上地域活性化協議会
9日	事務センター部門事務所移転作業（～11日）	8日	八日会 2月定例会
13日	内部監査（総務部）（～16日） 脱炭素支援にかかる営業担当者向け説明会 	9日	三岐しんさん健康保険組合 理事会・組合会
16日	令和6年度新入職員入庫前説明会	13日	中濃法人会 組織・厚生合同委員会
17日	全信協上級実務試験	15日	東海地区信用金庫協会 第3回水曜会 岐阜県防衛協会 自衛隊入隊者激励会
20日	令和5年度第11回理事会	16日	郡上市観光連盟 郡上市DMO観光戦略会議
26日	あずさ監査法人自己査定監査（～3/1）	19日	岐阜県経済同友会 2月会員例会
		21日	全国信用金庫協会 第153回通常総会 しんさん共同センター 第45回社員総会 全国信用金庫同友会 第91回通常総会
		27日	郡上ビジネススクエア 幹事会・定例会 

八幡信用金庫主要勘定

(2024年2月末)

(百万円、%)

科 目	残 高	前年同月比		科 目	残 高	前年同月比	
		増減額	増減率			増減額	増減率
現 金	955	△ 25	△ 2.5	預 金 積 金	120,978	△ 2,309	△ 1.8
預 け 金	52,231	△ 9,567	△ 15.4	当 座 預 金	3,295	9	0.2
買入金銭債権	128	△ 54	△ 29.6	普 通 預 金	41,522	438	1.0
有 価 証 券	50,298	6,741	15.4	貯 蓄 預 金	252	1	0.7
貸 出 金	32,224	△ 10	△ 0.0	通 知 預 金	171	104	157.3
割 引 手 形	91	18	26.0	別 段 預 金	929	△ 178	△ 16.1
手 形 貸 付	2,489	570	29.7	納 税 準 備 預 金	13	△ 2	△ 13.7
証 書 貸 付	28,112	△ 545	△ 1.9	(要求払計)	46,184	374	0.8
当 座 貸 越	1,530	△ 53	△ 3.3	定 期 預 金	71,610	△ 2,288	△ 3.0
				定 期 積 金	3,183	△ 395	△ 11.0
				(定期性計)	74,794	△ 2,684	△ 3.4

(単位未満切り捨て)

便利で簡単!



「しんきんバンキングアプリ」サービスをご利用下さい!



当金庫ではスマートフォンに専用アプリをダウンロードすることで、口座の残高照会や入金明細照会、振込^{※1}等が行えるバンキングアプリサービスを取り扱っています。(キャッシュカードご利用のお客様がご利用いただけます。)^{※2}

★アプリは App Store または Google Play ストアからダウンロードできます。

【iPhone をご利用の方】^{※3}



【Android をご利用の方】^{※3}



※1. 振込機能の利用は、別途個人インターネットバンキングの契約が必要です。

※2. メンテナンス時間などで利用できない時間帯がございます。

※3. コードが読み取れない場合は「しんきんバンキングアプリ」で検索してください。

ご案内

当金庫では、「はちしん広報」の電子メール配信を行っています。

メール配信をご利用いただくことにより、紙資源等を節約することができ、地球温暖化など環境への配慮が図れるほか、スピーディーでクリアな情報提供が可能になります。メール配信をご希望の方は、当金庫メールアドレスへ件名を「はちしん広報 電子メール配信希望」として氏名・メールアドレスを明記のうえご送信下さい。なお、ご提供いただきました氏名およびメールアドレスは「はちしん広報」を配信する目的以外に利用いたしません。

なお、データ容量が大きいため5MB以上が受信できるメールアドレス（PC用アドレス等）を推奨いたします。また、ホームページからもご覧いただけます。

☆ はちしんホームページ

<https://www.shinkin.co.jp/hachiman/>

☆ はちしん公式インスタグラム

※当金庫の活動やお知らせ等を配信しています



スマートフォン
からはこちら



☆ はちしんメールアドレス info@hachimanshinkin.jp



営業店別電話番号・FAX番号一覧



営業店	電話番号	FAX番号
本店 営業部	(0575) 65-3121	(0575) 65-5181
白鳥支店	(0575) 82-2536	(0575) 82-4807
荘白川支店	(05769) 5-2336	(05769) 5-2454
高鷲支店	(0575) 72-5133	(0575) 72-5619
和良支店	(0575) 77-2226	(0575) 77-2737
金山支店	(0576) 32-2779	(0576) 32-2868
大和支店	(0575) 88-3111	(0575) 88-4122
美並支店	(0575) 79-3450	(0575) 79-3001
小野支店	(0575) 65-2988	(0575) 65-2920

切り取り線

◎ご意見・ご感想をご記入下さい。

お取引営業店名 _____ 支店 _____