

# はちしん 広報



第314号

【はちしんギャラリー（今月の表紙）】

～桜並木とはちしん～



令和6年(2024年)

4月



（八幡町：中河原公園）

 八幡信用金庫

## 目 次



■ 「令和6年度経営計画」(第3次中期経営計画「創造、そして未来へ」2年目) スタート . . . . .	1
■ 新本店営業部5月27日(月)より営業開始予定! . . . . .	2
■ 本店営業部新築記念定期預金「縁」販売中! . . . . .	3
■ 本店営業部貸金庫キャンペーンの実施について . . . . .	4
■ 郡上ビジネスクラブ定例会開催 . . . . .	5
■ 「全国1000回記念くじ」発売中! . . . . .	5
■ 新規採用について . . . . .	5
■ 人事異動について . . . . .	6
■ 当金庫役職員の配属状況について . . . . .	7
■ 「新卒者応援! スタートアップキャンペーン」実施中 . . . . .	9
■ 経済事情について . . . . .	10
■ わがまち「イベント情報」 . . . . .	11
■ 3月中の主な動き . . . . .	12
■ 八幡信用金庫主要勘定(2024年3月末) . . . . .	13
■ ご案内・営業店別電話番号・FAX番号一覧 . . . . .	14



## 「令和6年度経営計画」(第3次中期経営計画「創造、そして未来へ」2年目) スタート

当金庫は、「令和6年度経営計画」(第3次中期経営計画「創造、そして未来へ」2年目)をスタートさせました。

中期経営計画2年目となる令和6年度経営計画では、経営環境の変化を踏まえた新たな施策への取組みによって、金融仲介機能とコンサルティング機能を十分に発揮し、地域の持続的発展に貢献していくこととしています。

4月6日(土)には、郡上市総合文化センターにおいて、全役員参加のもと「令和6年度経営計画説明会」を開催し、経営計画達成に向けた意思統一を図りました。

本年度は、新本店の営業開始をはじめ、中期経営計画に掲げた施策を実現させるうえで非常に重要な年となります。激変する経営環境下ではありますが、「地域に役立つ信用金庫」として、役員一丸となって地域経済の持続的な発展に貢献していく所存でございますので、本年度も皆さま方のご支援ご愛顧のほどよろしくお願い申し上げます。



### 令和6年度経営計画

中期経営計画「創造、そして未来へ」2年目  
(計画期間：令和6年4月～令和7年3月)



ひとりの みんなの あしたの  
八幡信用金庫



## 新本店営業部5月27日（月）より営業開始予定！

当金庫創業100周年記念事業の中心である本部・本店新築工事につきましては、先行して工事を進めておりました本店建物がこのほど竣工の運びとなり、5月27日（月）から営業を開始することとなりました。

新本店建物は、郡上八幡の街並みに調和する町屋づくりの外観で、ロビーには店舗に隣接して流れる清流吉田川を眺望できる休憩スペースも設置しております。フェイス・トゥ・フェイスの対応に変わりはありませんが、お客様の利便性向上のための各種機器も導入しておりますので、オープンの際にはぜひご来店ください。



## 本店営業部新築記念定期預金「<sup>えん</sup>縁」販売中！

4月1日（月）より  
「本店営業部新築記念定期預金『<sup>えん</sup>縁』」の  
販売を開始しました。

新規で20万円以上をお預けいただいた場合、0.50%（税引き後：0.398%）の金利を適用させていただきます。お預入れ期間は3年で、個人のお客さまが対象となります。（個人事業主の方を含みます。）キャンペーン期間は4月1日（月）～8月30日（金）の5か月間です。

当金庫創業100周年を迎えるにあたり、これまでの地域の皆様とのご縁に感謝し、これからもこの地域の交流拠点となり、今後とも長くお客さまとの「<sup>えん</sup>縁」（人縁・地縁）を大切にしてい

きたいとの想いを込めた商品です。

この機会にぜひお取引のほどよろしく願いいたします。

詳しくは、各営業店窓口または営業担当者にお問い合わせください。



全店で取り扱い中！

本店営業部新築記念定期預金

**縁**  
えん

お取扱期間  
令和6年4月1日（月）～令和6年8月30日（金）

地域のお客さまに感謝の気持ちを込めて

新規お預入でスーパー定期・スーパー定期300 3年もの

募集総額 30億  
※募集総額に個人利用で  
お預けをされた  
方が対象です。

特別金利年 **0.50%**

※税引後の金利は、小数点第4位以下を切り捨てて表示しています。（税引後 年0.398%）

ひとりの みんなの あしたの  
**八幡信用金庫**  
<https://www.shinkin.co.jp/hachiman/>

本店営業部	0575-65-3121	金山支店	0576-32-2779
白鳥支店	0575-82-2536	大和支店	0575-68-3111
荏白川支店	05769-5-2336	興隆支店	0575-79-3450
萬賀支店	0575-72-5133	小野支店	0575-65-2988
和良支店	0575-77-2226		

※最新の店舗表示金利については、店頭もしくは、当金庫ホームページでご確認ください。  
※詳しくは窓口または、営業担当者にお問い合わせください。  
※店舗に説明書をご用意しております。

## 本店営業部貸金庫キャンペーンの実施について

新本店営業部の営業開始にあたり、令和6年5月20日（月）から令和7年3月31日（月）まで、「新本店営業部 貸金庫新規ご契約キャンペーン」を実施いたします。

本店営業部で初めて貸金庫をご契約されるお客様の令和7年3月末までの利用手数料を無料とさせていただきます。（キャンペーン終了後の令和7年4月以降は、毎年4月にご利用料金1年分を一括でお支払いいただきます。）

ご不明な点等ございましたら、本店営業部窓口（TEL：0575-65-3121）または営業担当者にお問い合わせください。

### 八幡信用金庫 本店営業部

## 全自動貸金庫のご案内

火災・地震・風水害などの災害や、盗難の危険からお客様の大切な財産を万全のセキュリティでお守りします。

～全自動貸金庫とは～  
お客様に専用ブースへ入室していただき、無人対応で保護箱の呼び出し・ご返却が可能な全自動の貸金庫です。

**安心** カード・暗証番号・鍵の3段階でお守りします。

**便利** 営業時間中は一人でご自由に利用可能です。

**秘密厳守** 個室ブースでプライバシーをお守りします。

#### ■ご利用イメージ

1 カードで認証して入室  
ブースご利用中は他のお客様は入室できません。

2 カード認証

3 暗証番号入力  
端末にカードを挿入しタッチパネルで暗証番号を入力します

4 鍵を開け保護箱へ収納/取出し  
暗証機が自動でお客様の保護箱をお手元へ運びます。

#### ■ご利用料金

サイズ (高さ×幅×奥行)	年間使用料金（税込）	
	会員の方	非会員の方
中 (140mm×260mm×350mm)	13,200円	14,300円
大 (180mm×260mm×350mm)	15,400円	16,500円

■営業時間 平日 9:00～17:00

■お預けいただけるもの  
証書、有価証券、重要書類、貴重品類、その他  
※危険物や変質のおそれのある物品は保管できません。あらかじめご了承ください

■その他  
ご契約には所定の申込用紙、契約書の他に身元を証明するもの（マイナンバーカード、運転免許証、パスポート等）の提示をお願いいたします。

◆お問い合わせ先：本店営業部 TEL：0575-65-3121

八幡信用金庫

2024.4作成

## 郡上ビジネスクラブ定例会開催

2月27日(火)本店6階大会議室において、郡上ビジネスクラブ定例会が開催され、有限会社信和商事 代表取締役 鷲見光義氏による講演が行われました。講演では、「損害保険について」と題して、保険の種類や地震保険についての説明、ニュース等で問題となった自動車保険の保険金不正請求など過去の



の保険金事故に関する事例の説明があり、リスクマネジメントの一環としても保険内容の見直しや、コンプライアンス遵守風土の醸成等を図っていくことの必要性についてお話しされました。



## 「全国1000回記念くじ」発売中!

4月10日(水)から4月30日(火)まで「全国1000回記念くじ」(第1000回全国自治宝くじ)を発売しています。

同宝くじは、1等賞金が6,000万円、前後賞が各2,000万円で1等・前後賞合わせて1億円となっています。

ぜひ、当金庫チャンスセンターにてお買い求め下さい。

全国1000回記念宝くじ	
発売予定額	60億円
価 格	1枚 200円
抽 せ ん 日	5月7日(火)



## 新規採用について

令和6年度の新入職員は以下のとおりです。

部営業店名	氏 名
本店営業部	しみず ゆうき 清水 優貴
	つばい まりん 坪井 真鈴
大和支店	すみ かれん 鷲見 花恋



当金庫の新しい仲間が増えました。  
みなさまよろしくお願ひ致します。



## 人事異動について

次のとおり人事異動を実施しました。

<4月1日付>

新		氏 名	旧	
監査部	主任検査役	西 脇 永	大和支店	次長
総務部 (経理)	課長	洞 戸 洋 行	審査部	課長
総務部 (経営企画担当)	次長	野 田 英 明	総務部 (経営企画)	主任調査役
総務部 (リスク管理担当)	次長	横 山 裕 一	総務部 (経営企画)	主任調査役
業務部 (コンサルティングチーム)	課長	岡 本 武 宜	業務部 (コンサルティングチーム)	主任
業務部 (コンサルティングチーム)		高 橋 拓 未	小野支店	
業務部 (事務管理)	次長	仲 上 典 克	業務部 (事務管理)	主任調査役
業務部 (事務管理)	課長	黒 岩 美 里	総務部付 (はちしんビズ サービス課出向)	課長
審査部	主任調査役	水 上 敬 也	監査部	主任検査役
審査部	課長	松 井 健 太 郎	金山支店	支店長代理
本店営業部	主任	正儀原 美恵子	本店営業部	
本店営業部	主任	林 裕 子	本店営業部	
白鳥支店	主任	渡 邊 将 崇	和良支店 金山支店	主任
高鷲支店	次長	山 下 晃 毅	業務部 (コンサルティングチーム)	課長
高鷲支店	主任	野 崎 健 太 郎	審査部	主任
和良支店 金山支店		上 村 純 平	白鳥支店	
金山支店	支店長代理	森 山 雅 也	高鷲支店	主任
大和支店	次長	池 田 喜 人	高鷲支店	次長
小野支店	支店長代理	川 端 祐 輔	小野支店	主任
小野支店		勝 水 崇 眞	大和支店	

(以上20名)



## 当金庫役職員の配属状況について

4月1日現在の配属状況をお知らせいたしますので、今後ともよろしくご指導のほどお願い申し上げます。

役職名	氏名	役職名	氏名	役職名	氏名
相談役	野田 紘一	理事長	木下 節夫	常務理事	曾我 厚夫
常勤理事	本川 満規	常勤理事	小池 敏	常勤理事	柘植 靖史
常勤理事	大中 健児	常勤監事	柴山 浩重		
<b>監査部</b>					
部長	中島 康雅	主任検査役	西脇 永		
<b>総務部</b>					
〔総務、経理、人事、経営企画〕					
部長(委嘱)	曾我 厚夫	部長(委嘱)	柘植 靖史	参事	遠藤 直則
次長	野田 英明	次長	横山 裕一	主任調査役	大脇 俊幸
課長	池戸 寛史	課長	洞戸 洋行	課長	長谷川 美穂
主任	伊東 瞳	主任	川上 八千代		山田 杏香
	大澤 慎太郎	パート	遠藤 知恵	パート	川島 裕美
パート	岡田 みゑ子	〔育児休業中〕	上野 杏奈	〔育児休業中〕	佐藤 桃香
〔育児休業中〕	高橋 由佳		木嶋 徳之		國枝 誠司
<b>資金運用部</b>					
部長	野崎 彰司	課長	河井 祐樹	主任	河手 陽子
<b>業務部</b>					
〔営業推進、事務管理〕					
部長(委嘱)	大中 健児	部長	松井 秀樹	部長	藤浪 信幸
参事	三島 哲也	次長	尾藤 教好	次長	仲上 典克
主任調査役	中谷 友和	課長	湯上 哲朗	課長	黒岩 美里
課長	岡本 武宜	主任	井ノ口 さゆり	主任	森 真由香
	高橋 拓未		佐藤 成竜	嘱託	和田 美里
パート	河合 由美子				
<b>審査部</b>					
〔融資審査、債権管理〕					
部長(委嘱)	本川 満規	次長	武藤 康弘	主任調査役	水上 敬也
課長	松井 健太郎		村瀬 春香		
<b>本店営業部</b>					
部長(委嘱)	小池 敏	次長	垣見 紀之	部長代理	武藤 瑞穂
部長代理	水野 英吾	主任	清水 良憲	主任	正儀原 美恵子
主任	林 裕子		原 圭子		笠野 文香
	濱田 直人		岩谷 真由		齋藤 涼
	若山 竜誠		清水 優貴		坪井 真鈴
嘱託	水野 雅子	嘱託	山田 登美子	パート	細川 泉
パート	野田 恵子	パート	武藤 かおる	パート	玉木 富美子

役職名	氏名	役職名	氏名	役職名	氏名
<b>白鳥支店</b> 支店長 支店長代理  パート	森藤 啓吉 堀 紘和 渡邊 真巳 曾根 政真 杉俣 麻衣子	次長 主任  嘱託 パート	馬場 祐子 蓑島 朋之 高木 奎太 黒田 靖子 直井 求美	支店長代理 主任  嘱託	三島 基彦 渡邊 将崇 上村 梨乃 山田 真紀
<b>荘白川支店</b> 支店長	猪俣 剛 原田 満実穂	支店長代理	平澤 邦仁 鈴木 貴大	支店長代理 パート	中森 真奈美 森下 明子
<b>高鷲支店</b> 支店長 主任 パート	猪俣 剛 野崎 健太郎 境谷 博子	次長	山下 晃毅 三島 亜耶香	支店長代理	山本 洋美 渡邊 佑真
<b>和良支店</b> 支店長	河合 保徳 小坂 美沙希	支店長代理	太田 雅子 上村 純平	パート	蒲 明将 藤掛 智賀子
<b>金山支店</b> 支店長	河合 保徳 大澤 舞	支店長代理	森山 雅也 上村 純平	パート	池戸 沙記 長尾 美恵子
<b>大和支店</b> 支店長 支店長代理  パート	田中 宗泰 原 慎吾 臼田 瑠菜 長谷川 哲子	次長 主任	池田 喜人 籾 なつみ 島津 諒和	支店長代理	伊藤 由里 伊佐治 元気 鷲見 花恋
<b>美並支店</b> 支店長	古川 辰雄 長谷川 楓	次長	南波 昌樹 河合 翼	支店長代理 パート	武藤 幸仁 八木 千明
<b>小野支店</b> 支店長 支店長代理	澤 奈央也 川端 祐輔 清水 祥子	次長  嘱託	野田 英之 勝水 崇真 山内 友紀絵	支店長代理  パート	和田 裕巳 淵上 はづき 二村 淑子

## 「新卒者応援！スタートアップキャンペーン」実施中

1月4日（木）から5月31日（金）まで「新卒者応援！スタートアップキャンペーン」を実施しています。今回は、進路に合わせて選べる二つのプランをご用意しています。

### 【キャンペーン内容】

#### 新社会人応援プラン

##### 【対象となる方】

新社会人の方、当金庫営業エリアにUターンおよびIターン就職をされた方で、当金庫で新たに「給与振込指定」（支給額全額かつ5万円以上）していただいた方。

下記項目のご契約ごとに1,000円をプレゼントします。（キャンペーン終了後に給与振込指定口座に振込みいたします。）

##### 【対象項目】

- ①給与振込指定（支給額全額・5万円以上）※必須
- ②しんきんバンキングアプリ+個人インターネットバンキング契約
- ③しんきん VISA(JCB)カード契約
- ④定期積金契約（掛込金1万円以上かつ期間3年以上）



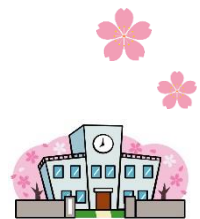
#### 進学予定者応援プラン

##### 【対象となる方】

今年の春に進学予定の方（大学、専門学校等）もしくは進学決定した方、またはそのご家族。

窓口等※で学校等へ「受験費用」や「入学金」をお振込みされる際には、振込手数料を無料とさせていただきます。（入学金を含む振込も対象です。）

※ATM、IBIによる振込等は対象外とさせていただきます。



詳しくは、各営業店窓口または営業担当者までお問い合わせ下さい。



## 経済事情について

### 【東海3県の金融経済動向（日本銀行）】

日本銀行名古屋支店は4月3日（水）、東海3県（愛知、岐阜、三重）の金融経済動向を発表しました。

東海3県の景気は、一部に弱めの動きもみられるが、緩やかに回復している。

個人消費は、持ち直している。

公共投資は、高めの水準で推移している。

設備投資は、増加している。

住宅投資は、弱い動きとなっている。

輸出と生産は、一時的に下押し圧力を受けているものの、増加基調にある。

雇用・所得情勢は、緩やかに改善している。

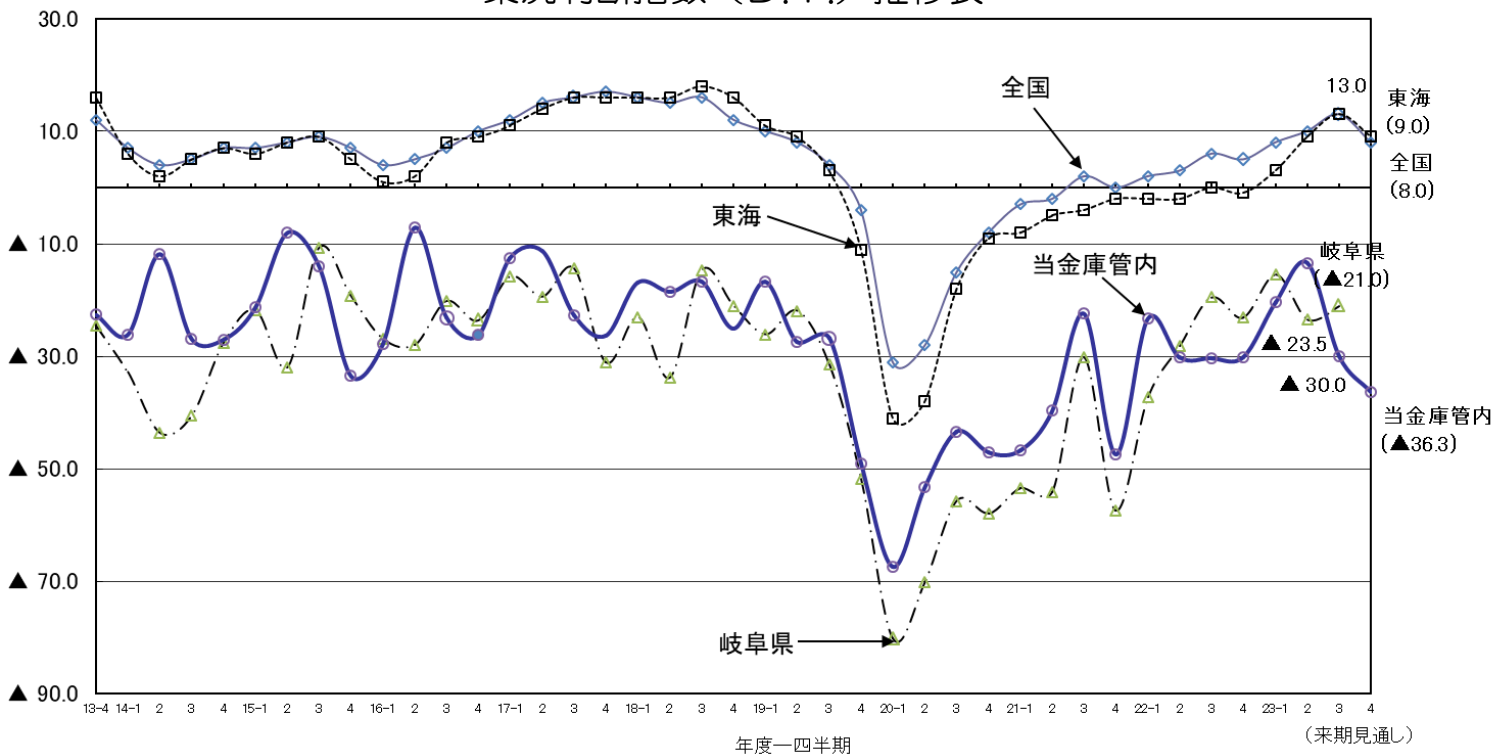
企業の業況感は、足もと悪化している。

消費者物価（除く生鮮食品）は、前年を上回っている。

金融環境をみると、東海3県の金融機関（国内銀行、信用金庫）の預金および貸出は、前年を上回っている。貸出約定平均金利は、新規は横ばい圏内の動きとなっている。また、ストックは引き続き低下傾向にある。企業倒産は、感染症拡大前の水準となっている。

（出典：日本銀行名古屋支店HP）

業況判断指数（D.I.）推移表



（注）「全国」「東海」は日銀短観、「岐阜県」は株式会社日本政策金融公庫岐阜支店・多治見支店による。



# わがまち「イベント情報」



このコーナーでは、各地区の主な「イベント情報」を掲載しています。  
文化や自然が豊かなこの地域、行ったことのないまちや場所へ行ってみる、行事に参加してみることで、私たちが暮らす『まちの良さ』を再認識してみたいはいかがでしょうか？

## 4月中旬～5月上旬

開催日等	イベント名	開催場所等
開催中～ 5月8日(水)	春と出逢いと郡上八幡	郡上八幡 町屋敷 越前屋 (八幡町)
19日(金)～ 21日(日)	2024 さくら道国際ネイチャーラン ～The Last Run～	名古屋市～郡上市白鳥町
20日(土)～ 21日(日)	第30回ゆきばた椿まつり	古今伝授の里フィールド ミュージアム(大和町)
20日(土) ～21日(日)	郡上八幡春まつり	八幡町市街地一帯
4月 20日(土)～ 21日(日)	金山まつり(えがら 柯柄八幡神社・春の祭典) ※20日(土)…試楽祭、21日(日)…本楽祭	柯柄八幡神社(金山町)
20日(土) ※午前7時～ (受付:午前6時～)	第60回明宝溪流釣り大会 ※男性(中学生以上)…3,000円 女性・小学生…1,000円	明宝気良川特別漁場 (明宝)
21日(日) ※午前9時～ (受付:午前8時～)	明宝観光協会会長杯 第3回親子釣り大会 ※1家族3名まで5,000円 (1名追加ごとに+1,000円)	明宝気良川特別漁場 (明宝)
27日(土)～ 5月19日(日)	郡上八幡城 新緑まつり	郡上八幡城(八幡町)
4月中旬～ 5月下旬	ぼたんまつり	古今伝授の里フィールド ミュージアム(大和町)・ 桂昌寺(美並町)
5月 1日(水)	横谷峡 四つの滝 滝開き	横谷峡 四つの滝・ <sup>ひいめい</sup> 鶏鳴 滝(金山町)
3日(金)	第70回白鳥春まつり	長良川鉄道 美濃白鳥駅 周辺(白鳥町)

※掲載のイベントについて、イベント内容等が変更または中止となる場合がありますので、詳細については、各地区市役所(振興事務所)、役場、商工会、観光協会、主催団体等のホームページまたは広報誌等でお確かめ下さい。



# 3月中の主な動き

当 金 庫	業 界 等
<p>3月</p> <p>1日 あずさ監査法人「自己査定監査」</p> <p>3日 第157回銀行業務検定試験 第61回コンプライアンス・オフィサー認定試験</p> <p>5日 内部監査（資金運用部）（～7日） 信用不安等発生時訓練</p>  <p>7日 個人向け国債（第168回変動10年、第156回固定5年、第166回固定3年）の募集（～29日）</p> <p>12日 内部監査（審査部）（～14日）</p> <p>22日 令和5年度第12回理事会 令和5年度第6回監事会</p> <p>23日 災害発生時の安否確認訓練</p> <p>27日 令和5年度第4回営業店長会議</p>  <p>29日 あずさ監査法人 決算監査 はちしんビジネスサービス㈱臨時株主総会</p> 	<p>1日 郡上市雇用対策協議会 郡上市合同企業説明会</p> <p>2日 郡上市合併・市制施行20周年記念式典</p>  <p>6日 岐阜県経済同友会 中濃地域懇談会</p> <p>7日 郡上八幡ライオンズクラブ ライトセミナー袋詰め奉仕例会 岐阜県銀行協会 民事介入暴力対策連絡懇話会</p> <p>8日 中濃法人会 東海法人会連合会大会</p> <p>10日 日銀システム障害対策訓練</p> <p>11日 中濃法人会 郡上支部 常任役員会</p> <p>12日 岐阜県信用金庫協会 第3回理事長懇談会</p> <p>13日 東海地区信用金庫協会 経営戦略研究会セミナー 通常総会</p> <p>18日 郡上地域活性化協議会 役員会</p> <p>21日 郡上八幡ライオンズクラブ 第1530回3月第2例会</p> <p>27日 岐阜県経済同友会 総会、3月会員例会</p> <p>29日 郡上八幡産業振興公社 第4回公社理事会</p>

## 八幡信用金庫主要勘定

( 2 0 2 4 年 3 月 末 )

(百万円、%)

科 目	残 高	前年同月比		科 目	残 高	前年同月比	
		増減額	増減率			増減額	増減率
現 金	817	△ 83	△ 9.2	預 金 積 金	123,142	169	0.1
預 け 金	63,171	1,222	1.9	当 座 預 金	3,620	150	4.3
買入金銭債権	128	△ 54	△ 29.6	普 通 預 金	44,628	3,213	7.7
有 価 証 券	41,361	△ 1,840	△ 4.2	貯 蓄 預 金	260	5	2.3
貸 出 金	32,553	714	△ 2.2	通 知 預 金	211	94	80.7
割 引 手 形	99	16	20.1	別 段 預 金	449	△ 210	△ 31.9
手 形 貸 付	3,065	1,194	63.8	納 税 準 備 預 金	14	1	11.3
証 書 貸 付	27,127	△ 1,045	△ 3.7	( 要 求 払 計 )	49,185	3,254	7.0
当 座 貸 越	2,261	547	31.9	定 期 預 金	70,788	△ 2,650	△ 3.6
				定 期 積 金	3,169	△ 433	△ 12.0
				( 定 期 性 計 )	73,957	△ 3,084	△ 4.0

(単位未満切り捨て)

**便利で簡単!**



**「しんきんバンキングアプリ」サービスをご利用下さい!**



当金庫ではスマートフォンに専用アプリをダウンロードすることで、口座の残高照会や入金明細照会、振込<sup>※1</sup>等が行えるバンキングアプリサービスを取り扱っています。(キャッシュカードご利用のお客様がご利用いただけます。)<sup>※2</sup>

★アプリは App Store または Google Play ストアからダウンロードできます。

【iPhone をご利用の方】<sup>※3</sup>



【Android をご利用の方】<sup>※3</sup>



※1. 振込機能の利用は、別途個人インターネットバンキングの契約が必要です。

※2. メンテナンス時間などで利用できない時間帯がございます。

※3. コードが読み取れない場合は「しんきんバンキングアプリ」で検索してください。

# ご案内

当金庫では、「はちしん広報」の電子メール配信を行っています。

**メール配信をご利用いただくことにより、紙資源等を節約することができ、地球温暖化など環境への配慮が図れるほか、スピーディーでクリアな情報提供が可能になります。**メール配信をご希望の方は、当金庫メールアドレスへ件名を「はちしん広報 電子メール配信希望」として氏名・メールアドレスを明記のうえご送信下さい。なお、ご提供いただきました氏名およびメールアドレスは「はちしん広報」を配信する目的以外に利用いたしません。

なお、データ容量が大きいため5MB以上が受信できるメールアドレス（PC用アドレス等）を推奨いたします。また、ホームページからもご覧いただけます。

☆ はちしんホームページ

<https://www.shinkin.co.jp/hachiman/>

☆ はちしん公式インスタグラム

※当金庫の活動やお知らせ等を配信しています



スマートフォン  
からはこちら



☆ はちしんメールアドレス info@hachimanshinkin.jp



## 営業店別電話番号・FAX番号一覧



営業店	電話番号	FAX番号
本店 営業部	(0575) 65-3121	(0575) 65-5181
白鳥支店	(0575) 82-2536	(0575) 82-4807
荘白川支店	(05769) 5-2336	(05769) 5-2454
高鷲支店	(0575) 72-5133	(0575) 72-5619
和良支店	(0575) 77-2226	(0575) 77-2737
金山支店	(0576) 32-2779	(0576) 32-2868
大和支店	(0575) 88-3111	(0575) 88-4122
美並支店	(0575) 79-3450	(0575) 79-3001
小野支店	(0575) 65-2988	(0575) 65-2920

----- 切り取り線 -----

◎ご意見・ご感想をご記入下さい。

お取引営業店名 \_\_\_\_\_ 支店 \_\_\_\_\_