

# はちしん 広報



第336号

【はちしんギャラリー（今月の表紙）】

～鯉のぼり寒ざらし～



令和8年(2026年)

2月



（八幡町：吉田川・小駄良川合流付近）

 八幡信用金庫

## 目 次



	八信会「新年互礼会」開催	1
	新春講演会「歩め！菩薩道」開催	2
	防犯訓練の実施等について	2
	郡上ビジネスクラブ定例会開催	3
	郡上市商工会との情報交換会開催	3
	「建設業向け事業承継セミナー」開催	3
	各種法人との業務提携について	4
	「新卒者応援！スタートアップキャンペーン」実施中！	5
	本部の移転について	6
	本店営業部 ロビー展開催	6
	当金庫ATM臨時休止のお知らせ	7
	信用金庫を騙る詐欺メールにご注意ください！	7
	各種災害義援金の取扱いについて	8
	「バレンタインジャンボ」発売中！	9
	人事異動について	9
	経済事情について	10
	はちしんの活動紹介	12
	わがまち「イベント情報」	13
	12・1月中の主な動き	14
	八幡信用金庫主要勘定（2026年1月末）	15
	ご案内・営業店別電話番号・FAX番号一覧	16



# 八信会「新年互礼会」開催



八信会の「新年互礼会」が市内各地で開催されました。



八信会（本店、和良、小野）1月10日（土）開催



三原会長



八信大和会 1月12日（月・祝）開催



畑中会長



高鷲八信会 1月16日（金）開催



蓑島会長

白鳥八信会 1月30日（金）開催



佐藤会長



美並八信会 2月7日（土）開催



末松会長



## 新春講演会「歩め！菩薩道」開催

1月22日（木）本部2階会議室において、坂下山 浄流寺 住職 北村 雄平氏をお招きして「歩め！菩薩道」と題した講演会を開催し、役職員等34名が聴講しました。

講演では、菩薩の道を歩まれることになったきっかけとして、東日本大震災後に仲間の僧侶たちと行った七日勤めの経験をお話され、菩薩は困っている人、泣いている人、悲しんでいる人々を助けようとする、手を差し伸べようとする姿だと説かれました。また、菩薩の行いとして四摂法「布施」「愛語」「利行」「同事」を紹介され、物資や金銭を分け与える「布施」、相手の思いを聴く心としての「愛語」、相手にとって必要なものを与える「利行」、上下関係なく同じ方向を向く「同事」について、市内中学校で相談員として勤務していた時に接した生徒とのエピソードを交えてお話くださいました。

四摂法の教えは信用金庫の業務にも通じることであり、「顧客本位の営業活動」「地域課題解決」をはじめとした今後の業務遂行において大いに参考となるものでした。

当金庫はこれからも基本理念に則った営業姿勢で困難な課題にも積極的に取り組み、組織の成長と持続可能な地域づくりに努めてまいります。



## 防犯訓練の実施等について

12月4日（木）小野支店において、年末の防犯対策の強化を図るため郡上警察署のご協力を得て防犯訓練を行いました。

訓練は、郡上警察署員の方が扮する強盗が、閉店後、店舗裏駐車場付近で待ち伏せし、帰店した営業担当者を人質にとり裏口（職員用通用口）より侵入するという想定で行われ、訓練に参加した職員は、犯人を落ち着かせる話法や警察への通報方法など、初期動作の確認を行いました。

また、12月17日（水）には、本店営業部と小野支店において郡上高等学校書道部員の方々が作成した防犯ポスターをいただき、各店舗に掲示しました。今後も郡上警察署との連携の下、防犯態勢の強化に努めてまいります。



防犯訓練の様子(小野支店)



防犯ポスター受領(本店営業部)

## 郡上ビジネスクラブ定例会開催

1月26日（水）本部2階会議室において、郡上ビジネスクラブ定例会が開催され、株式会社郡上設備 代表取締役社長 野田人路氏による講演が行われました。講演では「郡上の水歴史」と題して、八幡町の軒下バケツや郡上八幡北町伝統的建造物群保存地区の風景、生活用水の歴史など「水」に関わる様々な視点からの考察を話され、最後に「水の青さ（深さ）を知る＝身近なものを、もっとよく見て、より深く知ることが必要」と話されました。

なお、講演前には、当金庫景況調査に基づき、2025年7月から9月期における地域の現況等について、総務部 横山次長より説明しました。



## 郡上市商工会との情報交換会開催

1月22日（木）郡上八幡まちなみ交流館において、郡上市商工会経営指導員と当金庫営業店長等との情報交換会を開催しました。

この情報交換会は、郡上市内の中小企業者支援のため、郡上市商工会との連携強化を図ることを目的としており、今回は、創業・事業承継に対する取組みや、DXへの取組みについて意見交換を行うなど大変有意義なものとなりました。

今後も、地域活性化への共通認識のもと定期的な情報交換、協働を進めてまいります。



## 「建設業向け事業承継セミナー」開催

1月30日（金）郡上市総合文化センター 多目的ホールにおいて、郡上市内の建設業者の方々を対象とした「事業承継セミナー」を開催しました。

本セミナーは、当地域において経営者の高齢化等の問題が顕在化しつつある中、事業承継について考えていただく機会をつくり、管内事業所の事業承継を後押しするため、郡上市商工会と当金庫が共催したものです。当日は、独立行政法人中小企業基盤整備機構、税理士法人名南経営、岐阜県事業承継・引継ぎ支援センターより講師をお招きし、建設業者の事業承継の現状と施策、持株会社の活用方法、支援センターの支援内容等について説明していただきました。



## 各種法人との業務提携について

当金庫ではお取引先の経営上の諸課題解決に資するために、令和8年1月より以下の法人と提携いたしましたのでお知らせします。

### 1. 省エネ設備等導入支援サービス紹介に係る提携先法人

会社名	株式会社 <sup>ネクシーズ</sup> NEXYZ.
特徴	(株)NEXYZ. Group(東証スタンダード市場上場、25年9月期売上284億円、純利益9億円)の子会社で、初期投資ゼロで省エネ設備等の導入を支援する「ネクシーズZERO」というサービスを提供。
拠点	(株)NEXYZ.中部ほか全国38拠点
「ネクシーズZERO」サービスの特徴	<ul style="list-style-type: none"> <li>・あらゆる初期費用なしで最新設備(新品)を導入可能</li> <li>・月額サービス料の支払期間は5年間(サービス料は固定)</li> <li>・サービス期間満了後、所有権はお客さまに移転</li> </ul>

### 2. 医療・介護分野の取引先支援に係る提携先法人

会社名	株式会社メディヴァ
特徴	医療・介護施設の開業・事業再生に関するコンサルティングを行うとともに、グループ内の医療法人社団にて診療所(6か所)、健診センター(5か所)を運営するなど、医療・介護施設運営にかかる様々なノウハウを有する。
主な業務内容	<ul style="list-style-type: none"> <li>・医療・介護施設のコンサルティング</li> <li>・医療・介護施設の事業再生・経営改善支援</li> <li>・医療・介護施設のM&amp;A・事業承継支援</li> </ul>

詳しくは、各営業店窓口または営業担当者までお問い合わせ下さい。



## 「新卒者応援！スタートアップキャンペーン」実施中！

2月13日（金）より「新卒者応援！スタートアップキャンペーン」が始まりました。同キャンペーンでは、進路に合わせて選べる二つのプランをご用意しています。

### 【期間】

令和8年2月13日（金）～  
令和8年5月29日（金）

### 《キャンペーン内容》

**新卒者応援！スタートアップキャンペーン**  
◆お取り扱い期間 令和8年2月13日（金）～ 令和8年5月29日（金）◆

**新社会人応援プラン** 最大5,000円をプレゼント！  
新社会人、当金庫営業エリアにUターンまたはIターン就職した方で、当金庫給与振込指定をされた方で下記項目のご契約ごとに1,000円をプレゼントいたします。

■現金プレゼント対象項目  
① 給与振込指定(支給額全額かつ5万円以上)※必須項目  
② しんきんバンキングアプリ+個人インターネットバンキング契約  
③ しんきんVISA(JCB)カード  
④ 純金積立契約  
⑤ 投信NISA口座開設

**進学予定者応援プラン**  
今年度進学予定(大学、専門学校等)もしくは進学決定した方、またはそのご家族様が窓口等でお振込み頂く際に、下記の項目について振込手数料を無料とさせていただきます。  
■手数料無料となるお振込み対象  
進学予定であるお客様またはそのご家族が窓口等で振込む学校等への入金または授業料  
※ATM、IBによる振込等は対象外となります。

入学金・授業料の振込手数料無料！

※詳しくは、営業店窓口または営業担当者にお問い合わせください。 八幡信用金庫

## 新社会人応援プラン

### 【対象となる方】

新社会人の方、当金庫営業エリアにUターンまたはIターン就職をされた方で、当金庫で「給与振込指定」(支給額全額かつ5万円以上)していただいた方。

下記項目のご契約ごとに1,000円をプレゼントします。(キャンペーン終了後に給与振込指定口座に振込みいたします。)

### 【対象項目】

- ① 給与振込指定(支給額全額・5万円以上)※必須
- ② しんきんバンキングアプリ+個人インターネットバンキング契約
- ③ しんきん VISA(JCB)カード契約
- ④ 純金積立契約
- ⑤ 投信 NISA 口座開設



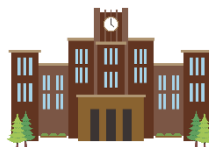
## 進学予定者応援プラン

### 【対象となる方】

令和8年春に進学予定の方(大学、専門学校等)もしくは進学決定された方、またはそのご家族。

窓口等※で学校等へ「入学金」または「授業料」をお振込みされる際には、振込手数料を無料とさせていただきます。

※ATM、IBによる振込等は対象外とさせていただきます。



詳しくは、各営業店窓口または営業担当者までお問い合わせ下さい。

## 本部の移転について

かねてより工事を進めておりました本部棟がこの度竣工し、2月24日（火）より新たな事務所で業務を開始いたします。

新しい本部棟は、令和6年5月にオープンした本店営業部と同じく郡上八幡の街並みにマッチした町屋造りの外観となっており、1階部分は駐車場とエントランスホール、2階は本部役職員の事務室、3階は食堂や会議室が設置されております。

引き続き、「地域に役立つ信用金庫」として役職員一丸となって地域の持続的な発展に貢献してまいりますので、変わらぬご愛顧をお願いいたします。



### <新本部住所>

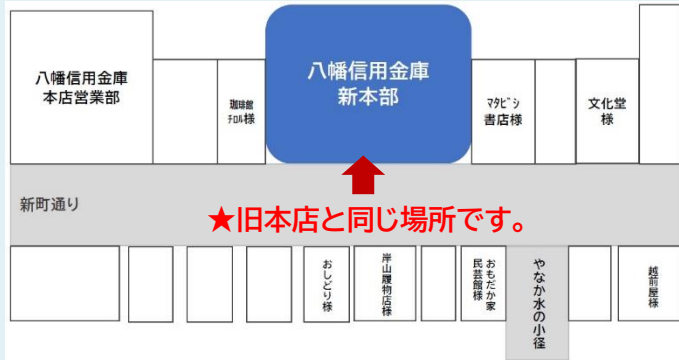
〒501-4298

岐阜県郡上市八幡町新町 961番地

電話(代表):0575-65-3122

FAX 番号:0575-65-3914

※郵便番号、電話番号等は変更ございません。



## 本店営業部 ロビー展開催

12月1日（月）から1月末まで、本店営業部ロビーにて慈教保育園の園児たちが作成した作品を展示しました。作品のテーマは今年の干支である「午（うま）」で、上手に書かれた「うま（馬・午）」の字や、絵の具・画用紙など様々な材料を使って作られた可愛らしく個性あふれる「うま」たちが、来店されたお客さまの心を和ませました。



## 当金庫ATM臨時休止のお知らせ

本部移転に伴い、令和8年2月21日(土)～2月23日(月・祝)の3日間、当金庫のATMオンラインサービスを臨時休止させていただきます。

お客さまには大変ご不便をおかけしますが、何卒ご理解いただきますようよろしくお願いいたします。

お預け入れ、お引き出し、お振込みなどはお早めにご準備ください。

なお、当金庫ATM以外では通常どおりご利用いただけます。

ご不明な点等ございましたら、本店営業部窓口または営業担当者にお問い合わせください。



ATMオンラインサービスの内容	令和8年2月21日(土)～2月23日(月・祝)
八幡信用金庫ATMのご利用	× ご利用できません
八幡信用金庫のキャッシュカードを使用した、提携金融機関およびコンビニATMでのご利用 ※ご利用のATM、曜日、時間帯により所定の手数料がかかりますのでご了承ください。	○

※インターネットバンキングは通常どおりご利用いただけます。

## 信用金庫を騙る詐欺メールにご注意ください！

岐阜県警察本部より、県下において信用金庫や会社代表者等を騙る詐欺メールが発生している旨報告されています。

この詐欺の手口は、信用金庫を騙って、お客さま情報の確認や懸賞への応募を促すメールを送付し、掲載されたURLから個人情報やカード情報を搾取するものや、実在する企業の役員等を騙ってメールを送りSNSグループを作成させ、事業資金等の名目で高額現金送金などを行わせるものです。

不審なメールやSMS（ショートメール）のリンクを安易に開いたり、個人情報やカード情報等を安易に入力しないようにご注意ください。

**信用金庫をかたるメールに注意!**

いつも信用金庫をご利用いただき、誠にありがとうございます。本当の出会いと誠実なご利用を何よりも大切に考えています。この想いから、今回の抽選会は、昨年度信用金庫ご利用のユーザー様のみを対象とさせていただきます。

■2026年超大型抽選会豪華賞品が当たるチャンス!今すぐご応募ください。

▼こちらからご応募▼  
<http://wbgr...>

【重要】お客様情報確認のお願い  
お手数ですが、下記リンクより「お客様情報」および「取引目的」の確認をお願いいたします。内容に変更がない場合でも、必ずご確認をお願い申し上げます。

ご確認はこちらから  
【ご対応期限】  
24時間を過ぎますと、取引に制限がかかる可能性があります。

信用金庫 カスタマーサー

水色の文字をクリックして、個人情報等を入力するとその情報が盗まれ悪用されます!

- 1 不審なメールやSMSのリンクを安易に開かない。
- 2 個人情報、カード情報等を安易に入力しない。
- 3 確認は公式アプリや公式サイトから。

**会社代表者等をかたるビジネスメールに注意!!**

**中小企業を対象に企業の代表者等をかたるメールを送り、指定の口座に高額現金を振り込ませる詐欺が全国的に発生しています。**

手口としては・・・

- ・中小企業等の社用メールに**実在する企業の代表者等をかたる**(取引先をかたる場合も)メールを送りつける。
- ・振込権限を持っている担当者を含めた**SNSグループ**を作成させる。
- ・作成したSNSグループでやりとりし、指定した口座に**事業資金等の名目で高額現金を送金**させる。

**注意**

- ホームページ等に会社代表者等の名前やメールアドレスが掲載されている場合、第三者でも代表者等の名前をかたる事が可能です。
- 知らないメールアドレスからのメールには注意しましょう。
- 会社の代表者等をかたる場合でも、把握している連絡先に直接連絡をして確認をしましょう。

その振込指示、本当に本人からですか? 振込の前に「確認」をお断りします。

## 各種災害義援金の取扱いについて

被害を受けられた皆様に謹んでお見舞い申し上げます。

当金庫では下記の義援金を受け付けておりますので、ご協力のほど  
よろしくお願い申し上げます。



<令和6年能登半島地震災害義援金> 取扱期間:2024年1月11日(木)~2027年3月16日(火)	
寄付先	お客様の義援金は、日本赤十字社を通じて被災都道府県に設置される義援金配分委員会へ全額が送られ、被災地の方々の生活支援に役立てられます。 振込依頼書には、必ず送付先「能登半島地震災害義援金」をご記入ください。
お振込先	信金中央金庫 本店 別段預金 能登半島地震災害義援金口 ※窓口でお振込みいただく場合、手数料は無料です。
その他	《所得税、住民税、法人税の寄付金控除の手続きをとられる方へ》 本義援金をお振り込みいただいた際の振込依頼書の控え(振込金受取書)が、所得税等の寄付金控除の手続きにおける証明書類となりますので、大切に保管いただきますようお願い申し上げます。
<2024年9月に発生した豪雨災害に対する災害義援金> 取扱期間:2024年11月1日(金)~2027年3月31日(水)	
寄付先	受入口座
石川県 珠洲市	信用金庫名:興能信用金庫 店名:珠洲支店(007) 預金種目:普通 口座番号 8083550 口座名義: <small>すずしれいわろくねんのとごうさいがいぎんきん</small> 珠洲市令和6年能登豪雨災害義援金
石川県 鳳珠郡 能登町	信用金庫名:興能信用金庫 店名:本店(001) 預金種目:普通 口座番号 8110490 口座名義: <small>のとちやうれいわろくねんのとごうさいがいぎんきん</small> 能登町令和6年能登豪雨災害義援金
<2025年8月に発生した豪雨災害に対する災害義援金> 取扱期間:2025年12月11日(木)~2026年3月31日(水)	
寄付先	受入口座
福岡県 福津市	信用金庫名:遠賀信用金庫 店名:みやじ参道店(013) 預金種目:普通 口座番号 1093610 口座名義: <small>ふくつしさいがいぎんきん</small> 福津市災害義援金 <small>ふくつしかいけいかんりしゃ</small> 福津市会計管理者 <small>あべ しんぺい</small> 安部 晋平
窓口で振込みされる場合、手数料は無料です。 *振込依頼書には、「災害義援金」である旨をご記載ください。 《所得税、住民税、法人税の寄付金控除の手続きをとられる方へ》 本義援金をお振り込みいただいた際の振込依頼書の控え(振込金受取書)が、所得税等の寄付金控除の手続きにおける証明書類となります。 なお、地方公共団体が発行する受領証が必要な場合は、振込依頼時に窓口にお申し出ください。(後日、地方公共団体から直接受領証が送付されます)。	

詳しくは当金庫の窓口にてお尋ねください。

## 「バレンタインジャンボ」発売中！

2月3日（火）から3月6日（金）まで「バレンタインジャンボ宝くじ」（第1092回全国自治宝くじ）、「バレンタインジャンボミニ」（第1093回全国自治宝くじ）を発売しています。

「ジャンボ宝くじ」は、1等賞金が2億円、前後賞が各5,000万円で1等・前後賞合わせて3億円となっています。

また、「ジャンボミニ」は、1等2,000万円が50本、前後賞各500万円が100本用意されています。

ぜひ、当チャンスセンターにてお買い求め下さい。



	バレンタインジャンボ宝くじ	バレンタインジャンボ ミニ
発売予定額	330億円	150億円
価格	1枚 300円	
抽せん日	3月16日(月)	



## 人事異動について

次のとおり人事異動を実施しました。

〈令和8年1月1日付〉

新		氏名	旧	
総務部	次長	河合 保徳	和良支店 金山支店	支店長
審査部	課長	森山 雅也	荘白川支店	次長
審査部		河合 由美子	業務部 (事務集中)	
本店営業部		鷺見 花恋	大和支店	
荘白川支店	次長	水上 敬也	審査部	主任調査役
和良支店 金山支店	支店長	池田 喜人	金山支店	次長
金山支店	支店長代理	松井 健太郎	審査部	課長
美並支店		清水 優貴	本店営業部	

以上8名

## 経済事情について

### 【東海3県の金融経済動向（日本銀行）】

日本銀行名古屋支店は1月7日（水）、東海3県（愛知、岐阜、三重）の金融経済動向を発表しました。

東海3県の景気は、緩やかに回復している。  
 個人消費は、物価上昇の影響などがみられるものの、底堅く推移している。  
 公共投資は、高水準で推移している。  
 設備投資は、増加している。  
 住宅投資は、弱い動きとなっている。  
 輸出と生産は、増加基調にある。  
 雇用・所得情勢は、緩やかに改善している。  
 企業の業況感は、改善している。  
 消費者物価（除く生鮮食品）は、前年を上回っている。  
 金融環境をみると、東海3県の金融機関（国内銀行、信用金庫）の預金および貸出は、前年を上回っている。貸出約定平均金利は、新規・ストックともに上昇している。  
 企業倒産は、横ばい圏内で推移している。

（出典：日本銀行名古屋支店HP）

### 【中小企業景況レポート（信金中央金庫）】

信金中央金庫 地域・中小企業研究所は1月15日（木）、2025年10月～12月期の全国中小企業景気動向調査の結果を発表しました。

25年10～12月期(今期)の業況判断D.I.は $\Delta 2.4$ 、前期比 $3.3$ ポイント改善と、三四半期続けての小幅改善となった。

収益面では、前年同期比売上額判断D.I.がプラス $6.1$ 、同収益判断D.I.が $\Delta 3.5$ と、ともに小幅改善した。販売価格判断D.I.はプラス $26.4$ と4四半期ぶりに小幅上昇した。人手過不足判断D.I.は $\Delta 26.8$ と2四半期続けて人手不足感が強まった。設備投資実施企業割合は $20.6\%$ と三四半期ぶりに低下した。業種別の業況判断D.I.は、全6業種中、卸売業や製造業など4業種で、地域別には全11地域で、それぞれ改善した。

26年1～3月期（来期）の予想業況判断D.I.は $\Delta 7.9$ と、今期実績比 $5.5$ ポイントの低下を見込んでいる。業種別には全6業種で、また、地域別には全11地域中、南九州を除く10地域で、それぞれ低下の見通しとなっている。

（出典：信金中央金庫 地域・中小企業研究所HP）

## 【当地域の業況判断（当金庫景況調査）】

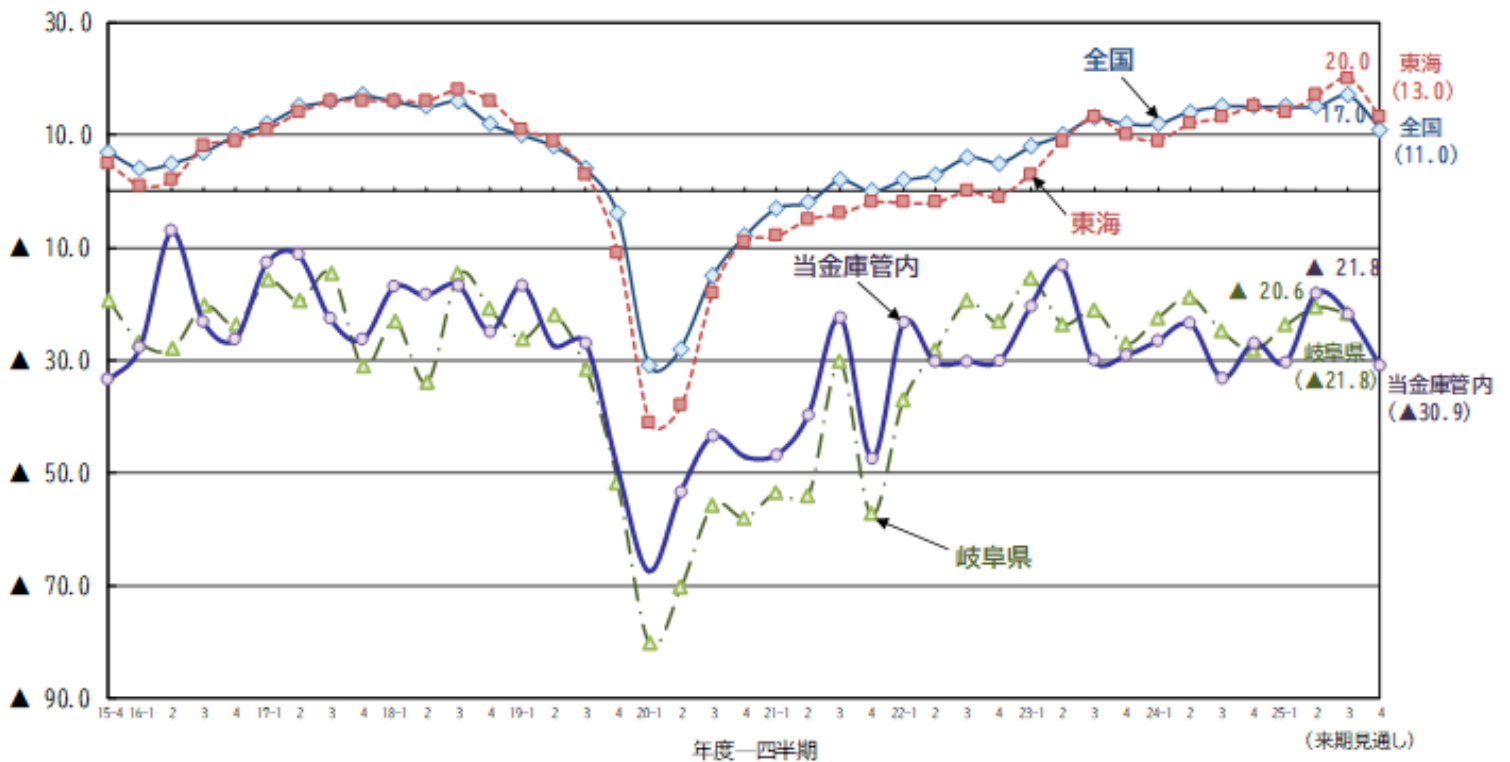
当金庫は1月23日（金）、第123回「地元企業の景況」（2025年10月～12月期）の調査結果を発表いたしました。

全業種の業況判断D.I.（良い－悪い）は、今期（2025年10月～12月期）▲21.8と前期（2025年7月～9月期）▲18.0と比べ3.8ポイント悪化となった。

業種別では、農業、卸売業で改善、建設業、製造業、サービス業で横ばいも、飲食業、小売業、不動産業で悪化となった。

来期（2026年1月～3月期）の業況判断見通しは▲30.9と今期▲21.8に比べ9.1ポイント悪化予想となっている。業種別では、小売業、飲食業で横ばいも、農業、サービス業、不動産業、製造業、卸売業、建設業で悪化の見通しとなっている。

### 業況判断指数(D.I.)推移表



# はちしんの活動紹介 - topics -

今月号は剣道部について紹介します。

## ～はちしん剣道部～ その十二

### 初志貫徹 五

12月7日(日)、冬の曇り空が広がり身を刺すような寒さの中、「第14回郡上剣道立切試合」がやまと総合センターで開催され、はちしん剣道部から6名が参加しました。

この立切試合は、立切者が郡上に縁のある剣道家30人を相手に次々と対戦する試合で、今年は立切者として川端支店長代理(美並支店)が挑戦し、およそ2時間にわたって一度も面をとることなく見事三十人切りを達成しました。

試合中、相手の体当たりに転倒させられたり、相手が放った諸手突きが防具から外れ激痛のあまり悶絶に近い状態になるなど、満身創痍でも必死に打ち込んでいく姿は多くの観客や指導する子供たちに感動を与えてくれました。成績も15勝12敗3分と勝ち越しその偉業に花を添えました。

試合後は、役員をはじめ各部店職員からの応援メッセージが書かれた「のぼり旗」(総務部 遠藤職員手作り)を手に、感謝の言葉を何度も口にしながら、達成した喜びと安堵感で目を真っ赤にする川端支店長代理の姿が印象的でした。

また、午前中には、郡上市内の小・中・高校生に稽古をつける「少年基本練成会」や一般も交えた合同稽古も開催され、「少年基本練成会」では、“はちしん剣道部員”も基立もとだちとして参加し、合同稽古では、高段者の先生方に稽古をつけていただく等良い機会となりました。



### 川端支店長代理コメント

令和6年12月の郡上市剣道連盟の忘年会の席で、今回の立切試合に挑戦することを決意してから多くの先生方に稽古をつけていただき、翌年11月からはほぼ毎日練習に取り組み当日を迎えました。試合をしている中、大変苦しい時もありました。来ていただいた職員の皆さんの声援が励みとなり、何とか最後まで立切ることができました。本当にありがとうございました。

また、役職員の皆様からは沢山の心こもった応援メッセージをいただきありがとうございました。

剣道を通じて貴重な体験をさせていただくことができました。この経験を剣道のみならず業務にも活かし、自分自身の成長に繋げていけたらと思います。応援ありがとうございました。





# わがまち「イベント情報」



このコーナーでは、各地区の主な「イベント情報」を掲載しています。  
文化や自然が豊かなこの地域、行ったことのないまちや場所へ行ってみる、行事に参加してみることで、私たちが暮らす『まちの良さ』を再認識してみたいはいかがでしょうか？

## 2月中旬～3月上旬

開催日等		イベント名	開催場所等
2月	開催中～3月29日(日) ※10:00～16:00 【開館日】 ・1～2月：土・日曜日 ・3月：金・土・日曜日	郡上八幡文化協会 60周年回顧展 ※入館料：大人220円、中学生以下：無料	郡上八幡楽藝館 市民展示室(1階) (八幡町)
	19日(木)～3月29日(日) ※10:00～16:00 ※期間中、火曜日は休館。3/29は 14:00まで	古今和歌集の草花展 古今伝授の里の雛まつり	古今伝授の里フィールドミ ュージウム 篠脇山荘 (大和町)
	21日(土) ※10:00～15:00	郡南マルシェ vol.4	日本まん真ん中センター (センター内および駐車場) (美並町)
	28日(土)～3月8日(日) ※9:00～17:00	令和7年度 美並文化協会作品展	日本まん真ん中センター 373ホール (美並町)
3月	7日(土) ※受付7:30 ※コース下見：8:00～ ※競技開始：11:00～	郡上市民スキー大会 ※要申込(申込期日：2/20)	ダイナランド (高鷲町)
	13日(金) 10:00～15:00 14日(土) 10:00～13:00	みんなおいでよ 木のおもちゃで遊 ぼう！！	郡上市総合文化センター 2階 多目的ホール (八幡町)
	14日(土) ※9:00～12:00	第1回 郡上八幡城リレーマラソン ※要申込(申込期日：3/2 12:00)	スタート地点： ホテル積翠園駐車場 (八幡町)
	14日(土) ※10:00～13:00	はたらく車大集合！	八幡防災センター駐車場 (八幡町)

※掲載のイベントについて、イベント内容等が変更または中止となる場合がありますので、詳細については、各地区市役所(振興事務所)、役場、商工会、観光協会、主催団体等のホームページまたは広報誌等でお確かめ下さい。





# 12・1月中の主な動き

当 金 庫		業 界 等	
12月		1日	日本銀行 名古屋支店 金融経済懇談会
4日	個人向け国債（第189回変動10年、第177回固定5年、第187回固定3年）の募集（～30日） 小野支店 防犯訓練（別記）	2日	郡上市各種団体連絡会議
6日	令和7年度生命保険販売における継続教育研修 証券外務員資質向上研修 令和7年度営業責任者及び内部管理責任者等に対する研修	4日	郡上八幡ライオンズクラブ 第1571回通常例会
8日	あずさ監査法人面談	8日	八日会 12月特別例会
11日	令和7年度第4回預金役席者情報交換会	11日	中濃法人会 郡上市長へ税制改正要望提出
19日	令和7年度第9回理事会	13日	小川エコビレッジ 日出雲川水力発電所 発電開始式
23日	あずさ監査法人往査（～24日）	15日	岐阜県経済同友会 12月会員例会
26日	100年・100周年事業検討委員会	17日	長良川鉄道(株) 第4回定例取締役会
1月		23日	東海財務局 J-FLEC 金融経済講演×岐阜県金融懇談会 郡上八幡産業振興公社 第3回公社評議員会
8日	個人向け国債（第190回変動10年、第178回固定5年、第188回固定3年）の募集（～30日）	6日	東海地区信用金庫協会 賀詞交歓会
10日	八信会新春互礼会（別記）	8日	郡上八幡ライオンズクラブ 第1573回例会・新年互礼会 チャリティーオークション
12日	八信大和会新春互礼会（別記）	15日	郡上八幡ライオンズクラブ 第1574回通常例会
16日	高鷲八信会総会並びに新年互礼会（別記）		
22日	令和7年度第2回営業店長会議 令和7年度第10回理事会 新春講演会（別記） 郡上市商工会との情報交換会（別記）	24日	郡上市商工会 新春講演会・新異業種交流会
26日	あずさ監査法人往査（～27日）	27日	郡上市行政改革推進審議会 行政点検外部評価委員会
27日	内部管理責任者資格試験 証券外務員試験（第一種、第二種）	28日	中濃法人会 理事会・新年研修会および互礼会
28日	令和7年度第5回預金役席者情報交換会 内部監査（資金運用部）（～30日）	29日	第4回郡上市総合計画審議会
30日	白鳥八信会総会並びに新年互礼会（別記） 建設業向け事業承継セミナー（別記）		

# 八幡信用金庫主要勘定

(2026年1月末)

(百万円、%)

科 目	残 高	前年同月比		科 目	残 高	前年同月比	
		増減額	増減率			増減額	増減率
現 金	1,108	△ 181	△ 14.0	預 金 積 金	124,320	△ 512	△ 0.4
預 け 金	40,461	△ 10,101	△ 19.9	当 座 預 金	3,271	163	5.2
買入金銭債権	44	△ 39	△ 46.8	普 通 預 金	43,353	1,616	3.8
有 価 証 券	66,427	9,899	17.5	貯 蓄 預 金	265	16	6.6
貸 出 金	31,278	459	1.4	通 知 預 金	270	112	70.9
割 引 手 形	65	25	61.4	別 段 預 金	310	△ 619	△ 66.5
手 形 貸 付	1,743	109	6.6	納 税 準 備 預 金	10	0	1.8
証 書 貸 付	27,623	351	1.2	(要求払計)	47,482	1,290	2.7
当 座 貸 越	1,845	△ 25	△ 1.3	定 期 預 金	74,329	△ 1,618	△ 2.1
				定 期 積 金	2,508	△ 184	△ 6.8
				(定期性計)	76,838	△ 1,802	△ 2.2

(単位未満切り捨て)

**便利で簡単!**



**「しんきんバンキングアプリ」サービスをご利用下さい!**



当金庫ではスマートフォンに専用アプリをダウンロードすることで、口座の残高照会や入金明細照会、振込※1等が行えるバンキングアプリサービスを取り扱っています。(キャッシュカードご利用のお客様がご利用いただけます。)※2

★アプリは App Store または Google Play ストアからダウンロードできます。

【iPhone をご利用の方】※3



【Android をご利用の方】※3



※1. 振込機能の利用は、別途個人インターネットバンキングの契約が必要です。

※2. メンテナンス時間など一部で利用できない時間帯がございます。

※3. コードが読み取れない場合は「しんきんバンキングアプリ」で検索してください。

# ご案内

当金庫では、「はちしん広報」の電子メール配信を行っています。

**メール配信をご利用いただくことにより、紙資源等を節約することができ、地球温暖化など環境への配慮が図れるほか、スピーディーでクリアな情報提供が可能になります。**メール配信をご希望の方は、当金庫メールアドレスへ件名を「はちしん広報 電子メール配信希望」として氏名・メールアドレスを明記のうえご送信下さい。なお、ご提供いただきました氏名およびメールアドレスは「はちしん広報」を配信する目的以外に利用いたしません。

また、「はちしん広報」は当金庫ホームページからもご覧いただけます。

☆ はちしんホームページ

<https://www.shinkin.co.jp/hachimam/>

☆ はちしん公式インスタグラム

※当金庫の活動やお知らせ等を配信しています



スマートフォン  
からはこちら



☆ はちしんメールアドレス info@hachimamshinkin.jp



## 営業店別電話番号・FAX番号一覧



営業店	電話番号	FAX番号
本店 営業部	(0575) 65-3121	(0575) 65-5181
白鳥支店	(0575) 82-2536	(0575) 82-4807
荘白川支店	(05769) 5-2336	(05769) 5-2454
高鷲支店	(0575) 72-5133	(0575) 72-5619
和良支店	(0575) 77-2226	(0575) 77-2737
金山支店	(0576) 32-2779	(0576) 32-2868
大和支店	(0575) 88-3111	(0575) 88-4122
美並支店	(0575) 79-3450	(0575) 79-3001
小野支店	(0575) 65-2988	(0575) 65-2920

切り取り線

◎ご意見・ご感想をご記入下さい。

お取引営業店名 \_\_\_\_\_ 支店 \_\_\_\_\_