

# はちしん 広報



第337号

【はちしんギャラリー（今月の表紙）】

～梅の花～



令和8年(2026年)

3月



(八幡町)

 八幡信用金庫

## 目 次



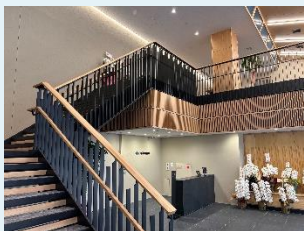
■ 新本部棟が竣工しました！	1
■ 特殊詐欺対策等の防犯広報啓発活動に参加	3
■ 「はちしん資産運用セミナー」のご案内	3
■ 「ビジネスフェア2026」への出展事業者等の募集について	4
■ 「新卒者応援！スタートアップキャンペーン」実施中！	4
■ 会社説明会の開催について	5
■ 経済事情について	6
■ わがまち「イベント情報」	7
■ 2月中の主な動き	8
■ 八幡信用金庫主要勘定（2026年2月末）	9
■ ご案内・営業店別電話番号・FAX番号一覧	10



## 新本部棟が竣工しました！

創業100周年記念事業の一環として、かねてより工事を進めてまいりました新本部棟がこのほど完成し、2月14日に定礎式および竣工式、祝賀会を開催しました。

新しい本部棟は、延床面積2,259.92平方メートルの鉄骨3階建てで、1階部分は駐車場とエントランスホール、2階は本部役職員の事務室、3階は食堂や会議室が設置されています。また、令和6年5月にオープンした本店営業部と同じく郡上八幡の街並みに調和した町屋造りの外観で、内装には吉田川の水面や郡上藍染をイメージした素材が使われています。



エントランス



事務室



会議室



コミュニティルーム

### ◆定礎式・竣工式・内覧会

竣工式に先立ち開催した定礎式では、役員や関係企業の代表者等が見守る中、定礎板の据え付けを行いました。定礎箱には、現役員の署名銅板や本部設計図、基本理念、定款および業務方法書など、未来の役職員が現在の様子を窺うことができる資料が収納されています。

また、定礎式終了後、役員、総代、関係各位出席のもと「竣工式」(神事)を執り行うとともに、神事後には当金庫役職員OBを交えて新本部棟の内覧会を開催しました。

#### <定礎式>



## <竣工式>



エントランスでの記念撮影

## <内覧会>



## ◆祝賀会

内覧会終了後、郡上八幡ホテル積翠園にて野島岐阜県議会議員、山川郡上市長、森藤郡上市議会議長、木嶋郡上市商工会会長等来賓等をお招きして賑々しく「竣工祝賀会」が開催されました。

## <竣工祝賀会>



野島岐阜県議会議員

山川郡上市長

森藤郡上市議会議長

木嶋郡上市商工会会長



西川総代



戸田前非常勤監事

## 特殊詐欺対策等の防犯広報啓発活動に参加

2月13日（金）本店営業部周辺において、郡上警察署員による特殊詐欺対策等に係る広報啓発活動が行われ、本店営業部の職員も来店されたお客様に広報チラシを配布し、注意を呼びかけました。



岐阜県内の特殊詐欺発生件数は年々増加傾向にあり、警察や金融機関等を騙ってキャッシュカードを預かろうとしたり、信用金庫や会社代表者等を騙る詐欺メールによって個人情報や暗証番号を盗もうとするなど、巧妙な手口が確認されています。個人情報や暗証番号等を他人に教えることの無いよう、不審な電話やメール・訪問等には十分ご注意ください。

個人情報や暗証番号等を他人に教えることの無いよう、不審な電話やメール・訪問等には十分ご注意ください。

## 「はちしん資産運用セミナー」のご案内

金融市場動向や今後の見通し、投資信託の商品等について、広くお客様に知っていただくため、4月11日（土）に、「はちしん資産運用セミナー」を開催いたします。

「成長分野とどう向き合う？日米経済の展望とAI・半導体の成長性」をテーマにして、しんきんアセットマネジメント投信株式会社 矢島 良典氏を講師にお迎えし、日米株価の動向や今後の見通し、AI・半導体の成長性、NISAの活用方法等について講演頂きますので、ご興味がある方はぜひご参加下さい。

事前予約制となりますので、お申込み・お問い合わせは各営業店または業務部（0575-65-3125）までご連絡ください。



### はちしん 資産運用セミナー

成長分野とどう向き合う？  
日米経済の展望とAI・半導体の成長性

#### ■ ご案内内容（こんな疑問にお答えします）

- 日本やアメリカ経済の今後の見通しについて知りたい！
- AI・半導体の成長性、今後について知りたい！
- 日本株の評価はまだ上がる余地がある？
- NISAを活用してもっと投資してみたい！
- 中東情勢の悪化が与える影響は？
- 相場変動時にどう投資を考えるべき？

#### ■ 開催日時・場所等

- ◆ 日 時：令和8年4月11日（土）
- ◆ 第一部：10時～11時 ※第一部、第二部のセミナー内容は同一です。
- ◆ 第二部：13時30分～14時30分
- ◆ 場 所：八幡信用金庫 本部
- ◆ 講 師：しんきんアセットマネジメント投信株式会社 矢島 良典 氏
- ◆ 定 員：各30名（要予約）
- ◆ 参加費：無料
- ◆ お申込み・お問い合わせ先  
お取引のある本支店  
または業務部（電話：0575-65-3125）にご連絡下さい。

## 「ビジネスフェア2026」への出展事業者等の募集について

令和8年11月12日（木）に Aichi Sky Expo ホールC（愛知県国際展示場）において、（一社）東海地区信用金庫協会主催の第21回しんきんビジネスマッチング「ビジネスフェア2026」が開催されます。

ビジネスフェアでは、東海地区34信用金庫のお取引先が自社の自慢の商品、技術、情報、知恵を持ち寄って、展示・PRを行います。

当金庫では現在、展示ブース出展事業者およびガイドブックの掲載事業者を募集しております。募集期限は4月28日（火）となっておりますので、出展等をご希望される事業者様につきましては、当金庫までお申込みください。

詳細等はビジネスフェアHP (<https://www.shinkin-businessfair.jp>) よりご確認ください。当金庫営業店または営業担当者へお問い合わせください。

第21回 しんきんビジネスマッチング  
**ビジネスフェア 2026**  
入場無料  
EMPOWERMENT supported by 信用金庫  
11月12日(木) 10:00~17:00  
会場 Aichi Sky Expo ホールC (愛知県国際展示場)  
展示会 商談会

ビジネスフェア2026実行委員会  
〒460-0008 名古屋市中央区一丁目2番10号 TEL:052(898)1777  
協力 協会中央金庫  
主催 株式会社東海信用金庫、東海地区しんきん経営者協議会

愛知地区の信用金庫  
【東】 名古屋信用金庫 小牧信用金庫 東山信用金庫 東濃信用金庫  
【南】 豊田信用金庫 小橋信用金庫 八幡信用金庫 豊田信用金庫  
【西】 岐阜信用金庫 津島信用金庫 津島信用金庫 津島信用金庫  
【北】 岐阜信用金庫 津島信用金庫 津島信用金庫 津島信用金庫  
【中】 岐阜信用金庫 津島信用金庫 津島信用金庫 津島信用金庫  
【東】 岐阜信用金庫 津島信用金庫 津島信用金庫 津島信用金庫  
【西】 岐阜信用金庫 津島信用金庫 津島信用金庫 津島信用金庫  
【北】 岐阜信用金庫 津島信用金庫 津島信用金庫 津島信用金庫  
【中】 岐阜信用金庫 津島信用金庫 津島信用金庫 津島信用金庫

## 「新卒者応援！スタートアップキャンペーン」実施中！

新卒者応援！  
スタートアップキャンペーン  
◆お取り扱い期間 令和8年2月13日(金)～令和8年5月29日(金)◆

**新社会人応援プラン** 最大5,000円をプレゼント！  
新社会人、当金庫営業エリアにUターンまたはIターン就職した方で、**当金庫給与振込指定をされた方で下記項目のご契約ごとに1,000円をプレゼントいたします。**

■現金プレゼント対象項目  
① 給与振込指定(支給額全額かつ5万円以上) ※必須項目  
② しんきんバンキングアプリ+個人IB契約  
③ しんきんVISA(JCB)カード  
④ 純金積立契約  
⑤ 投信NISA口座開設

**進学予定者応援プラン**  
今年度進学予定(大学、専門学校等)もしくは進学決定した方、またはそのご家族様が窓口等でお振込み頂く際に、**下記の項目について振込手数料を無料とさせていただきます。**

■手数料無料となるお振込み対象  
進学予定であるお客様またはそのご家族が窓口等で振込む学校等への入学金または授業料  
※ATM、IBICによる振込等は対象外となります。

**入学金・授業料の振込手数料無料！**

※詳しくは、営業店窓口または営業担当者にお問い合わせください。

八幡信用金庫

## 会社説明会の開催について

2027年3月の新卒予定者を対象に下記の日程で会社説明会を開催します。(対面式、オンラインと2種類の参加方法があります)

### 【①対面式】

#### <開催日時>

- ・令和8年3月25日(水)15:00~16:00
- ・令和8年4月15日(水)10:00~11:00
- ・令和8年4月22日(水)10:00~11:00

#### <場所>

八幡信用金庫 本部  
〒501-4298 岐阜県郡上市八幡町新町 961 番地



### 【②オンライン】

#### <開催日時>

- ・令和8年3月18日(水)15:30~16:10
- ・令和8年3月19日(木)10:30~11:10
- ・令和8年4月14日(火)10:30~11:10
- ・令和8年4月16日(木)10:00~10:40
- ・令和8年4月21日(火)14:00~14:40

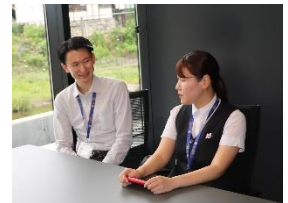


#### <開催方法>

▶ZOOMによる開催



対面式の説明会では、本店の見学や先輩職員との座談会等も予定しています。



当金庫の概要、仕事内容や福利厚生および採用スケジュール等の説明を行います。  
当金庫の雰囲気や仕事内容を知り、魅力を感じていただければ幸いです。  
説明会参加申込みは、マイナビの当金庫ページから申込みを行ってください。  
当金庫への就職を考えていらっしゃる方の参加をお待ちしております！

◆マイナビ 2027◆  
(当金庫ページ)



◆当金庫採用情報 TOP◆



# 経済事情について

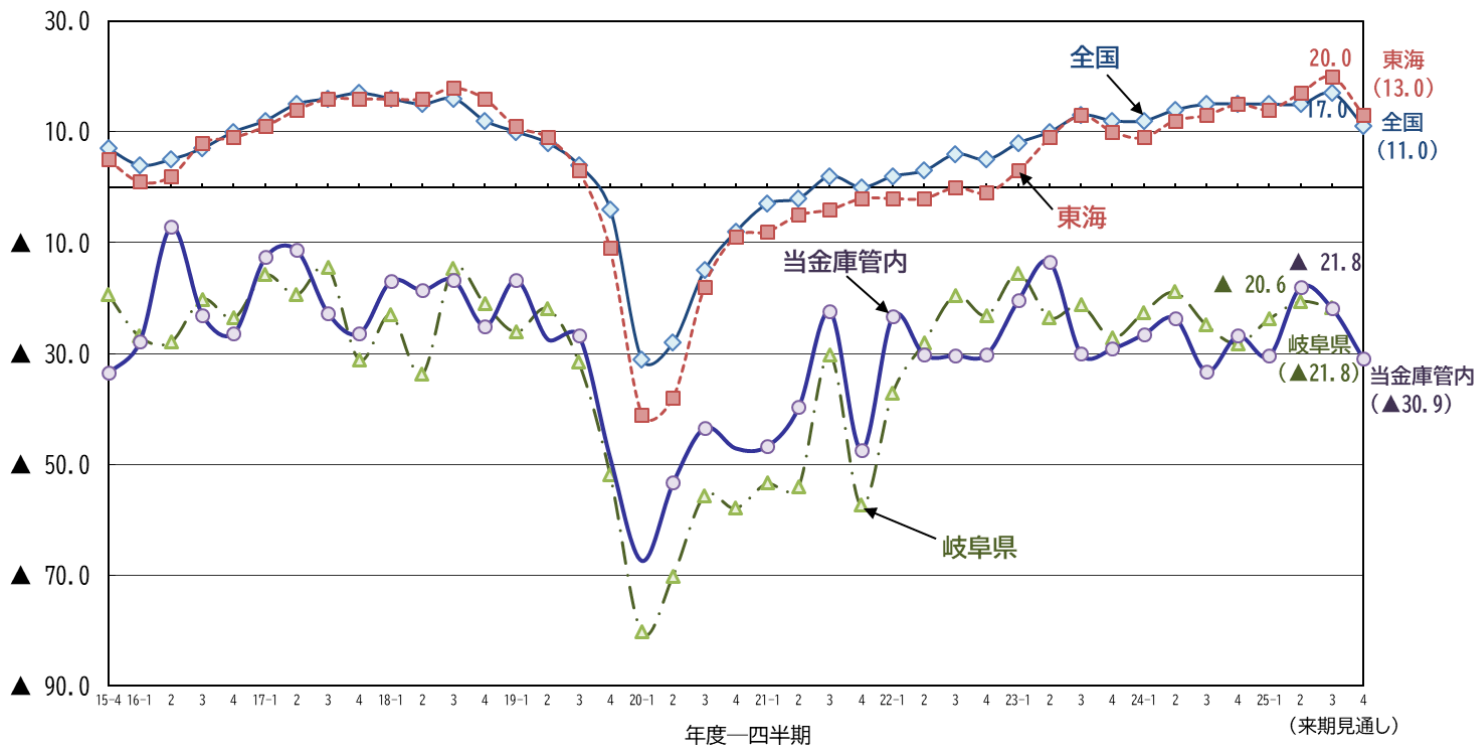
## 【東海3県の金融経済動向（日本銀行）】

日本銀行名古屋支店は2月13日（金）、東海3県（愛知、岐阜、三重）の金融経済動向を発表しました。

東海3県の景気は、緩やかに回復している。  
 個人消費は、物価上昇の影響などがみられるものの、底堅く推移している。  
 公共投資は、高水準で推移している。  
 設備投資は、増加している。  
 住宅投資は、弱い動きとなっている。  
 輸出と生産は、増加基調にある。  
 雇用・所得情勢は、緩やかに改善している。  
 消費者物価（除く生鮮食品）は、前年を上回っている。  
 金融環境をみると、東海3県の金融機関（国内銀行、信用金庫）の預金および貸出は、前年を上回っている。貸出約定平均金利は、新規・ストックともに上昇している。企業倒産は、横ばい圏内で推移している。

（出典：日本銀行名古屋支店HP）

### 業況判断指数(D.I.)推移表



（注）「全国」「東海」は日銀短観、「岐阜県」は株式会社日本政策金融公庫岐阜支店・多治見支店による。



# わがまち「イベント情報」



このコーナーでは、各地区の主な「イベント情報」を掲載しています。  
文化や自然が豊かなこの地域、行ったことのないまちや場所へ行ってみる、行事に参加してみることで、私たちが暮らす『まちの良さ』を再認識してみたいはいかがでしょうか？

## 3月中旬～4月上旬





開催日等		イベント名	開催場所等
3月	開催中～3月29日（日） ※10:00～16:00 【開館日】金・土・日曜日	郡上八幡文化協会 60周年回顧展 ※入館料:大人 220円、中学生以下:無料	郡上八幡楽藝館 市民展示室（1階） （八幡町）
	開催中～3月29日（日） ※10:00～16:00 ※期間中、火曜日は休館。3/29は 14:00まで。	古今和歌集の草花展 古今伝授の里の雛まつり	古今伝授の里フィールドミ ュージウム 篠脇山荘 （大和町）
	開催中～6月24日（水） ※9:00～17:00 ※毎週月曜日は休館。	郡上市歴史資料館 資料紹介展 「展示資料でふり返る 郡上の歴史 ～中学生とのコラボ～」	郡上市歴史資料館 （八幡町）
	20日（金）～22日（日）	ウォーン ウェア ツアー Worn Wear Tour ※ウェアのリペアのみ要予約	3/20: 鷲ヶ岳スキー場 3/21: ダイナランド 3/22: 高鷲スノーパーク （高鷲町）
	28日（土） ※9:00～12:00	郡上八幡駅舎カフェ「青空小店」	長良川鉄道「郡上八幡駅」駅舎広場 （八幡町）
	28日（土） ※13:00～14:00	音風くらぶ体験会 ～なかまと たのしく うたおう！～ ※対象:小学1年生～6年生	白鳥ふれあい創造館 2Fホール（白鳥町）
4月	4日（土）試楽祭 5日（日）本楽祭	下原まつり （下原八幡神社・春の祭典）	下原八幡神社 （金山町）
	11日（土）～12日（日）	善勝寺桜まつり	清瀧山 善勝寺 （白鳥町）
	12日（日） ※14:30スタート	かわべの音楽会	平野商店酒蔵跡 かわべエリア （八幡町）

※掲載のイベントについて、イベント内容等が変更または中止となる場合がありますので、詳細については、各地区市役所（振興事務所）、役場、商工会、観光協会、主催団体等のホームページまたは広報誌等でお確かめ下さい。





# 2月中の主な動き

当 金 庫	業 界 等
<p>2月</p> <p>2日 入庫前説明会</p> <p>3日 預かり資産業務に係る投資信託研修</p>  <p>5日 個人向け国債（第191回変動10年、第179回固定5年、第189回固定3年）の募集（～27日）</p> <p>6日 100年・100周年事業検討委員会</p> <p>7日 美並八信会新年互礼会</p>  <p>9日 内部監査（業務部）（～13日）</p> <p>13日 令和8年度基幹系システム更改移行リハール①（～15日） 郡上警察署による特殊詐欺対策等の防犯広報啓発活動への参加（別記）</p> <p>14日 新本部棟定礎式・竣工式・内覧会・祝賀会（別記）</p>   <p>20日 令和7年度第11回理事会 令和7年度第6回監事会 本部移転作業（～23日）</p> <p>21日 2025年度全信協上級実務試験</p> <p>24日 あずさ監査法人往査（～27日）</p>	<p>3日 三岐しんきん健康保険組合 第118回組合会</p> <p>4日 東海地区信用金庫協会 令和7年度ロールプレイング発表会</p> <p>5日 第98回郡上地域活性化協議会 郡上八幡ライオンズクラブ 第1575回通常例会</p> <p>6日 八日会 2月定例会</p> <p>17日 東海地区信用金庫協会 第3回水曜会</p> <p>19日 郡上八幡ライオンズクラブ 第1576回通常例会</p> <p>24日 岐阜県信用金庫協会 新年例会 講演会</p> <p>25日 全国信用金庫協会 第157回通常総会 しんきん共同センター 第49回社員総会 全国信用金庫同友会 第95回通常総会</p> <p>26日 岐阜県経済同友会 2月会員例会</p> <p>27日 岐阜県法人会連合会 理事会</p>

## 八幡信用金庫主要勘定

(2026年2月末)

(百万円、%)

科 目	残 高	前年同月比		科 目	残 高	前年同月比	
		増減額	増減率			増減額	増減率
現 金	916	24	2.7	預 金 積 金	125,507	448	0.3
預 け 金	42,713	△ 6,371	△ 12.9	当 座 預 金	3,375	65	1.9
買入金銭債権	44	△ 39	△ 46.8	普 通 預 金	44,395	2,480	5.9
有 価 証 券	65,173	6,608	11.2	貯 蓄 預 金	268	△ 1	△ 0.4
貸 出 金	31,777	700	2.2	通 知 預 金	345	170	97.3
割 引 手 形	46	9	24.9	別 段 預 金	687	△ 367	△ 34.8
手 形 貸 付	2,016	397	24.5	納 税 準 備 預 金	10	△ 7	△ 41.5
証 書 貸 付	27,757	166	0.6	(要求払計)	49,083	2,339	5.0
当 座 貸 越	1,956	126	6.9	定 期 預 金	73,837	△ 1,709	△ 2.2
				定 期 積 金	2,586	△ 181	△ 6.5
				(定期性計)	76,424	△ 1,891	△ 2.4

(単位未満切り捨て)

**便利で簡単!**



**「しんきんバンキングアプリ」サービスをご利用下さい!**



当金庫ではスマートフォンに専用アプリをダウンロードすることで、口座の残高照会や入金明細照会、振込<sup>※1</sup>等が行えるバンキングアプリサービスを取り扱っています。(キャッシュカードご利用のお客様がご利用いただけます。)<sup>※2</sup>

★アプリは App Store または Google Play ストアからダウンロードできます。

【iPhone をご利用の方】<sup>※3</sup>



【Android をご利用の方】<sup>※3</sup>



※1. 振込機能の利用は、別途個人インターネットバンキングの契約が必要です。

※2. メンテナンス時間など一部で利用できない時間帯がございます。

※3. コードが読み取れない場合は「しんきんバンキングアプリ」で検索してください。

# ご案内

当金庫では、「はちしん広報」の電子メール配信を行っています。

**メール配信をご利用いただくことにより、紙資源等を節約することができ、地球温暖化など環境への配慮が図れるほか、スピーディーでクリアな情報提供が可能になります。**メール配信をご希望の方は、当金庫メールアドレスへ件名を「はちしん広報 電子メール配信希望」として氏名・メールアドレスを明記のうえご送信下さい。なお、ご提供いただきました氏名およびメールアドレスは「はちしん広報」を配信する目的以外に利用いたしません。

また、「はちしん広報」は当金庫ホームページからもご覧いただけます。

☆ はちしんホームページ

<https://www.shinkin.co.jp/hachiman/>

☆ はちしん公式Instagram

※当金庫の活動やお知らせ等を配信しています



スマートフォン  
からはこちら



☆ はちしんメールアドレス info@hachimanshinkin.jp



## 営業店別電話番号・FAX番号一覧



営業店	電話番号	FAX番号
本店営業部	(0575) 65-3121	(0575) 65-5181
白鳥支店	(0575) 82-2536	(0575) 82-4807
荘白川支店	(05769) 5-2336	(05769) 5-2454
高鷲支店	(0575) 72-5133	(0575) 72-5619
和良支店	(0575) 77-2226	(0575) 77-2737
金山支店	(0576) 32-2779	(0576) 32-2868
大和支店	(0575) 88-3111	(0575) 88-4122
美並支店	(0575) 79-3450	(0575) 79-3001
小野支店	(0575) 65-2988	(0575) 65-2920

切り取り線

◎ご意見・ご感想をご記入下さい。

お取引営業店名 \_\_\_\_\_ 支店 \_\_\_\_\_