

111期

業務報告書

ミニディスクロージャー

令和2年4月1日～令和3年3月31日



「緑・咲く・木」
(Roku・Saku・Ki)

THE HIMEJI SHINKIN BANK

《ひめしん》の基本理念

われわれは、地域社会の
住民生活と産業経済の発展に奉仕しよう

われわれは、伝統ある
〈ひめしん〉の伸展に努力しよう

われわれは、自らの教養を高め
品位ある人間となろう



当金庫の概要

(令和3年3月31日現在)

創立	明治43年2月1日
本店	姫路市十二所前町105番地
会員数	51,983名
出資金	32億8,704万円
店舗数	47店舗(本店1、支店45、出張所1)
店外ATM	22カ所
常勤役職員数	692名

平素より姫路信用金庫をお引き立ていただきまして、誠にありがとうございます。

はじめに、新型コロナウイルス感染症により影響を受けられた方々に心よりお見舞い申し上げますとともに、感染拡大防止や治療などに日々ご尽力されている保健機関、医療従事者の皆さまに深く敬意を表し感謝申し上げます。



令和2年度は、新型コロナウイルスの世界的な感染拡大の影響を受け、インバウンドを含む観光客の減少による影響はもとより、外出自粛・イベント自粛などの影響により消費や輸出が大きく落ち込みました。今後、中国や米国等、海外経済の回復に牽引される形で国内経済の持ち直しが期待されるものの、ワクチンの普及には時間を要し新型コロナウイルスの完全な終息は困難とみられ、緩やかな回復基調にとどまると考えられています。

このような情勢の中、当金庫は「すべてを郷土繁栄とともに」の創業理念のもと、地域社会との共存共栄に向けて、お客さまと職員の安全に配慮しつつ「営業基盤の強化」、「経営体質の強化」、「人材力・組織力の強化」を三つの柱とした取組みを進めてきました。

「営業基盤の強化」では、お客さまの課題解決支援に注力するための活動（Customer's Business Solution Support）を通じて経営改善や本業支援など様々な課題解決に取り組んできました。

「経営体質の強化」では、リスクとリターンのバランスを踏まえた収益管理を強化し、また、経営資源の有効活用に向けて業務の効率化を進めています。

「人材力・組織力の強化」では、必要なスキルを明確化し、計画的な職員のスキル習得を促進しています。また、情報共有体制の強化により金庫全体の課題解決力の高度化と効率化を図っています。

以上の取組みを進めてきた結果、本年度の業務純益は16億1千9百万円、経常利益は8億8千3百万円、純利益は6億4千6百万円となりました。

また経営の健全性を示す自己資本比率は9.35%となり、国内基準の4%を上回る結果を維持することができました。

当金庫では、引き続ききめ細かなサービスを提供しつつ、お客さま一人ひとりに寄り添う「伴走型支援」の取組みを進めるとともに、新型コロナウイルスの影響で当面厳しい情勢が続くと予想される中でも、様々な支援に全力で取り組み、金融仲介機能を十分に発揮し、地域経済の持続的な成長に貢献してまいります。引き続き当金庫へのご支援・ご愛顧を賜りますようお願い申し上げます。

令和3年6月21日

理事長 三宅知行

庶務の概要

■ 総代会

令和2年 6月22日 第110期通常総代会を当金庫本店において開催、下記事項を報告ならびに審議可決

<報告事項>

第110期(平成31年4月1日から令和2年3月31日まで)
業務報告、貸借対照表及び損益計算書の内容報告の件

<決議事項>

第1号議案 第110期剰余金処分案承認の件
第2号議案 定款第15条に基づく会員の法定脱退(除名)の件

■ 理事会及び監事会

理事会 理事会を8回開催、経営についての基本問題を審議

監事会 監事会を5回開催、金庫業務および財産状況を監査

■ 登記事項

令和2年 4月 1日 出資の総口数ならびに払込済出資総額の変更登記

令和2年 10月28日 代表理事の変更登記

■ 庶務事項

令和2年 5月31日 相生支店播磨科学公園都市出張所(店外ATM)廃止

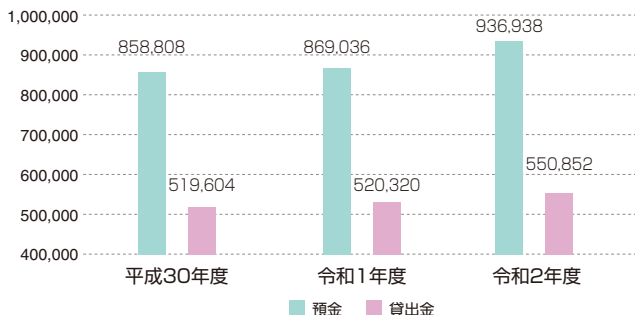
令和2年 9月13日 相生支店イオンタウン相生出張所(店外ATM)廃止

令和3年 1月31日 加西支店イオンモール加西北条出張所(店外ATM)廃止

事業のあゆみ

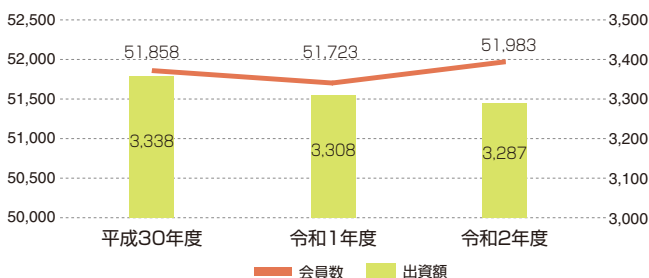
■ 預金・貸出金の推移

(単位：百万円)



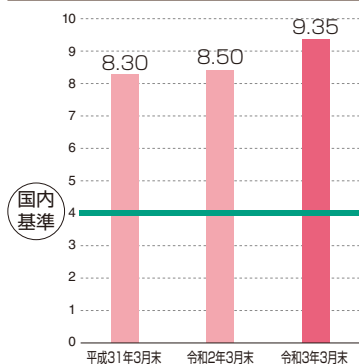
■ 普通出資額と会員数の推移

(単位：人・百万円)



■ 自己資本比率

(単位：%)



当金庫の令和3年3月末の自己資本比率は9.35%となっております。

これは、国内基準の4%を上回っており、健全性は十分に確保されております。

貸借対照表

(令和3年3月31日現在)
(単位：百万円)

科目	金額	科目	金額
(資産の部)		(負債の部)	
現金	9,012	預金積金	936,938
預け金	226,720	当座預金	64,032
買入金銭債権	2,021	普通預金	384,433
金銭の信託	3,001	貯蓄預金	2,282
有価証券	200,760	通知預金	818
国債	18,229	定期預金	458,084
地方債	42,965	定期積金	17,275
社債	68,516	その他の預金	10,010
株式	1,863	借用金	29,119
その他の証券	69,185	借入金	29,119
貸出金	550,852	その他負債	1,883
割引手形	5,117	未決済為替借	366
手形貸付	14,832	未払費用	872
証書貸付	521,834	給付補填備金	24
当座貸越	9,068	未払法人税等	10
外国為替	72	前受収益	118
外国他店預け	66	払戻未済金	22
取立外国為替	6	払戻未済持分	0
その他資産	5,693	金融派生商品	26
未決済為替貸	198	リース債務	80
信金中金出資金	4,205	資産除去債務	58
前払費用	3	その他の負債	304
未収収益	766	賞与引当金	494
金融派生商品	29	役員賞与引当金	26
その他の資産	491	退職給付引当金	525
有形固定資産	10,882	役員退職慰労引当金	645
建物	3,241	睡眠預金払戻損失引当金	42
土地	7,068	偶発損失引当金	236
リース資産	80	債務保証	5,304
その他の有形固定資産	491	負債の部合計	975,217
無形固定資産	122	(純資産の部)	
ソフトウェア	85	出資金	3,287
その他の無形固定資産	36	普通出資金	3,287
繰延税金資産	555	利益剰余金	30,924
債務保証見返	5,304	利益準備金	3,423
貸倒引当金	△ 5,890	(うち利益準備金限度超過積立金)	(136)
(うち個別貸倒引当金)	(△ 5,417)	その他利益剰余金	27,500
		特別積立金	17,650
		当期末処分剰余金	9,850
		処分未済持分	△ 9
		会員勘定合計	34,201
		その他有価証券評価差額金	△ 308
		評価・換算差額等合計	△ 308
		純資産の部合計	33,893
資産の部合計	1,009,110	負債及び純資産の部合計	1,009,110

※記載金額は百万円未満を切り捨てて表示しております。

損益計算書

(令和2年4月1日から令和3年3月31日まで)
(単位：千円)

科目	金額	
経常収益		11,661,338
資金運用収益	9,825,812	
貸出金利息	7,915,817	
預け金利息	406,795	
コールローン利息	1,716	
有価証券利息配当金	1,391,289	
その他の受入利息	110,193	
役務取引等収益	1,326,821	
受入為替手数料	631,932	
その他の役務収益	694,889	
その他業務収益	181,093	
外国為替売買益	17,897	
国債等債券売却益	52,267	
その他の業務収益	110,927	
その他経常収益	327,610	
償却債権取立益	80,396	
株式等売却益	242,623	
金銭の信託運用益	3,147	
その他の経常収益	1,442	
経常費用		10,777,636
資金調達費用	391,684	
預金利息	368,274	
給付補填備金繰入額	8,901	
借入金利息	13,698	
その他の支払利息	808	
役務取引等費用	1,251,371	
支払為替手数料	251,636	
その他の役務費用	999,735	
その他業務費用	53,430	
国債等債券売却損	49,042	
その他の業務費用	4,387	
経常費用	8,118,658	
人件費	5,575,486	
物件費	2,286,181	
税	256,990	
その他経常費用	962,491	
貸倒引当金繰入額	442,501	
貸出金償却	3,737	
株式等売却損	287,121	
株式等償却	0	
その他の経常費用	229,131	
経常利益		883,702
特別損失		138,129
固定資産処分損失	7,834	
減損損失	130,294	
税引前当期純利益		745,572
法人税、住民税及び事業税	21,623	
法人税等調整額	77,393	
法人税等合計		99,016
当期純利益		646,555
繰越金(当期首残高)		9,203,891
当期末処分剰余金		9,850,447

※記載金額は千円未満を切り捨てて表示しております。

剰余金処分計算書

(令和2年4月 1日から
令和3年3月31日まで)

(単位：円)

科目	金額
当期末処分剰余金	9,850,447,631
剰余金処分額	131,418,369
普通出資に対する配当金	(年 4%) 131,418,369
繰越金(当期末残高)	9,719,029,262

なお、信用金庫法第38条の2第3項の規定に基づき、第111期事業年度の計算書類(貸借対照表、損益計算書、剰余金処分案)及びその附属明細書について有限責任あずさ監査法人の監査を受け、適法である旨の監査報告書をいただいております。

役員

(令和3年3月31日現在)

理事長 三宅知行

理事 安平和彦

専務理事 三宅智章

理事 空地顕一

常務理事 梅谷 導

理事 釜谷和明

常勤理事 佐々木 聡

常勤監事 万本唯司

常勤理事 土井 充

監事 岡野良治

常勤理事 山田悦朗

監事 小林茂信

理事 尾上壽男

監事 稲岡一宏

理事 浅井昌信

(注)監事 稲岡一宏は、信用金庫法第32条第5項に規定する者(員外監事)であります。

資産内容の開示について

■ リスク管理債権の状況と引当・保全状況

(単位：百万円)

区 分		令和2年3月末	令和3年3月末
破綻先債権	①	945	723
延滞債権	②	22,167	24,133
3ヵ月以上延滞債権	③	—	—
貸出条件緩和債権	④	2,625	2,155
合計	①+②+③+④	25,738	27,012
担保・保証等による回収見込額	⑥	16,509	17,594
貸倒引当金	⑦	5,159	5,369
担保・保証、引当等による保全率 (⑥+⑦)/⑤		84.18%	85.01%

■ 金融再生法開示債権の保全状況

(単位：百万円)

区 分		令和2年3月末	令和3年3月末
金融再生法上の不良債権開示額	A	25,958	27,198
破産更生債権及びこれらに準ずる債権		8,944	8,769
危険債権		14,389	16,273
要管理債権		2,625	2,155
保全額	B	21,884	23,149
担保・保証等による回収見込額	C	16,548	17,612
貸倒引当金	D	5,335	5,536
保全率	B/A	84.30%	85.11%
引当率	D/(A-C)	56.69%	57.75%
正常債権		501,273	529,417

(注)「金融再生法上の不良債権」における「貸倒引当金」には、正常債権に対する一般貸倒引当金を除いて計上しています。

損益状況について

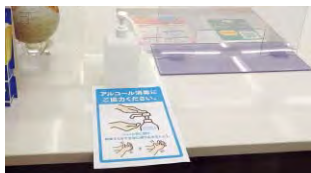
(単位：百万円)

	令和1年度	令和2年度
業務純益	1,679	1,619
実質業務純益	1,882	1,625
コア業務純益	1,904	1,622
コア業務純益 (投資信託解約損益を除く)	1,232	1,414
経常利益	702	883
当期純利益	426	646

令和2年度の取組み

感染症対策への取組み

お客さまが安心してご利用いただけるよう、当金庫では、営業店窓口への飛沫防止パネルの設置、職員のマスク着用、ATMタッチパネル用抗ウイルス・抗菌フィルムの設置、手指消毒等を行い、感染拡大防止に努めています。



〈ひめしん〉の地域貢献に向けた取組み

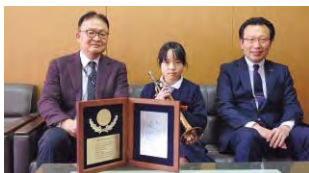
■ひめしん研究開発支援助成金

兵庫県立大学との産学連携協定を受けて創設し、今回で第16回目となる同助成金に3社を採択し、令和2年7月に贈呈式を行いました。



■子供の詩 有本芳水賞

姫路で生まれた詩人・有本芳水を顕彰し、未来を担う子どもたちに豊かな情操を育てほしいとの思いから始まり今回で32回目を迎えた同賞に、播磨一円の小学校から5千点を超える応募があり、優秀な作品を表彰しました。



■学生の就業体験の受け入れ

学生の皆さんに信用金庫への理解を深め、仕事のやりがいや面白さを実感していただくことを目的として、11月・12月に計9回の就業体験を実施しました。



姫路市のプロジェクトが当金庫の推薦で「SCBふるさと応援団」に選ばれました

姫路市の「こころとからだと農業を元気にする『ハーブの里山プロジェクト』」を信金中央金庫の「SCBふるさと応援団」の対象事業に推薦し、同事業が対象事業として選定され、寄附金1,000万円が姫路市へ贈呈されました。

当金庫は、今後も姫路市との連携をより強化し、地域経済の活性化に向けた取組みを推進していきます。



店舗のご案内

令和3年6月1日現在

店舗

店外ATM

	店名	所在地	電話番号
姫路地区	本店(営業部) (本部)	姫路市十二所前町105 //	(079)225-1225 (079)288-1121
	東支店	姫路市総社本町3	(079)224-2131
	駅前支店	姫路市亀井町58	(079)223-3951
	野里支店	姫路市河間町85	(079)224-1515
	飾磨支店	姫路市飾磨区細江2534	(079)235-1341
	手柄支店	姫路市延末244-1	(079)282-3133
	広畑支店	姫路市広畑区東新町2丁目32	(079)236-3211
	西支店	姫路市車崎2丁目1-1	(079)294-1775
	北支店	姫路市辻井6丁目3-17	(079)293-9311
	青山支店	姫路市青山4丁目21-9	(079)266-8881
	六角(出)	姫路市六角449-7	(079)266-3737
	白国支店	姫路市増位新町2丁目25	(079)288-2251
	大津支店	姫路市大津区大津町3丁目3-2	(079)237-2021
	野田支店	姫路市飾磨区中野田2丁目81	(079)234-8866
	御着支店	姫路市御国野町御着739-1	(079)253-6511
	白浜支店	姫路市白浜町丙175-8	(079)246-1850
	飾東支店	姫路市飾東町庄135-17	(079)253-7215
	城北支店	姫路市城北新町2丁目18-15	(079)281-0741
	夢前台支店	姫路市下手野4丁目11-21	(079)294-2616
網干支店	姫路市網干区新在家2023-7	(079)274-3622	
駅南支店	姫路市安田4丁目150	(079)286-6900	
左の相摩赤穂地区	龍野支店	たつの市龍野町富永1005-53	(0791)63-1331
	太子支店	揖保郡太子町東南365-1	(079)277-5731
	相生支店	相生市旭5丁目14-13	(0791)22-2595
	赤穂支店	赤穂市中広55-11	(0791)45-2231
加古川・高砂地区	加古川支店	加古川市加古川町寺家町651	(079)424-2621
	尾上支店	加古川市尾上町池田693-7	(079)421-1231
	東加古川支店	加古川市平岡町新在家401-5	(079)426-8811
	高砂支店	高砂市高砂町浜田町2丁目3-10	(079)442-4125
	宝殿支店	高砂市米田町米田251-1	(079)432-5746
本荘支店	加古郡播磨町本荘2丁目4-1	(079)435-6541	
福岡・小野・三木・加東地区	福岡支店	神崎郡福岡町南田原3132-1	(0790)22-5116
	加西支店	加西市北条町古坂1丁目14	(0790)43-0306
	小野支店	小野市王子町883-1	(0794)63-3311
	三木支店	三木市末広3丁目14-18	(0794)83-2780
	加東支店	加東市梶原358-1	(0795)43-9211
明石神戸地区	明石支店	明石市和坂14-1	(078)928-7856
	大久保支店	明石市大久保町駅前2丁目8-25	(078)934-6765
	土山支店	明石市魚住町清水2179-1	(078)943-0088
	神戸西支店	神戸市長田区菅原通5丁目59	(078)576-5021
	六甲支店	神戸市灘区森後町3丁目1-4	(078)821-6161
	春日野支店	神戸市中央区旗塚通1丁目6-20	(078)241-8626
	湊川支店	神戸市兵庫区荒田町2丁目15-5	(078)531-5555
	葺合支店	神戸市中央区国香通4丁目1-5	(078)231-9191
	丸山支店	神戸市長田区丸山町3丁目1-41	(078)643-1231
	名倉支店	神戸市長田区長田天神町2丁目14-13	(078)642-3205

- キャッシュビル
- イオン富西ショッピングセンター
- フェスタ地下街
- イオンモール姫路リバーシティー
- 姫路循環器病センター本館
- コープ田寺店
- 姫路赤十字病院
- コープ砥堀店
- イオン姫路店
- イオンモール姫路大津
- 主婦の店別所店
- マックスバリュ東山店
- 姫路獨協大学本館
- 陸上自衛隊姫路駐屯地
- 夢前台支店東
- 旧龍野支店川西市出張所
- 主婦の店赤穂店
- マックスバリュ安田店
- イオン加古川店
- アスノ(高砂)
- コープ丸山店

	店名	URL	電話番号
	インターネット支店	https://www.shinkin.co.jp/himeshin/	☎0120-115-428

ちよつぴし

“夢”のお手伝い



小さなふれあい、大きなおつきあい

 姫路信用金庫

<https://www.shinkin.co.jp/himeshin/>