

2024

広島信用金庫ディスクロージャー誌
HIROSHIN DISCLOSURE



理事長
川上 武

会長
武田 龍雄

地域とともに歩み、 ともに発展する。

地域にかかせない存在感のある金融機関として、
未来にひらかれた経営体制を構築し皆様の信頼にお応えしてまいります。

平素は、広島信用金庫に格別のご愛顧を賜り厚く御礼申し上げます。

令和5年度のが国経済は、アフターコロナの局面を迎え経済活動が正常化に向かう一方で、地域経済の担い手である中小・小規模事業者においては、原材料・エネルギー価格の高騰や円安、人手不足等によって厳しい環境が続きました。

こうした情勢のもと、地域金融機関には、経営資源を効率的かつ効果的に活用し、お取引先の多様なニーズに応じた支援を通じて地域課題の解決に貢献することで、自らも経営基盤を強化し、持続可能な経営を確立する取組みが求められています。

このような経営環境のなか、当金庫は、お客様第一を基本に、会員・お取引先に対する金融サービスの向上に努めるとともに、さらなる体質強化をはかるべく、経営の合理化・効率化に取り組んでまいりました。

その結果、当期純利益は22億39百万円、自己資本比率は13.19%を計上するなど、さらなる経営体質の強化をはかることができました。

これも偏に皆様方の温かいご支援の賜物であり、役職員一同、心より感謝申し上げます。

今後とも、健全経営の堅持を基本に、協同組織の地域金融機関として、地域とともに歩み、ともに発展するという理念のもと、お客様起点の営業活動を徹底し、地域の皆様のご期待にお応えしてまいりますので、何卒、ご支援、ご協力を賜りますようお願い申し上げます。

令和6年7月

会長 武田龍雄
理事長 川上武

CONTENTS

地域社会との関わり

- 3 広島信用金庫と地域社会
- 4 経営3か年計画
- 5 SDGsへの取組み
- 6 お客様本位の業務運営

健全経営への取組み

- 7 経営基盤の充実について
- 9 財務諸表
- 10 HIROSHIN TOPICS

中小企業の経営改善・地域活性化への取組み

- 11 地域密着型金融の推進
- 17 地域社会への貢献
- 20 ひろしんのあゆみ

ひろしんの組織

- 21 役員一覧/事業の組織図

ひろしんの経営管理態勢

- 22 内部管理態勢/コンプライアンス強化への取組み/反社会的勢力への対応/お客様情報の管理
- 23 お客様保護への取組み/苦情等への対応/金融犯罪に対する取組み
- 24 リスク管理強化への取組み/マネー・ロンダリングおよびテロ資金供与・拡散金融対策に向けた取組み

総代会の機能について

- 25 総代会制度/総代とその選任方法
- 26 第79期通常総代会の決議事項/総代の氏名等

ひろしんの主な事業

- 27 預金業務/融資業務
- 28 その他業務・サービス
- 29 主な手数料一覧

ひろしんの店舗・ATM

- 31 店舗一覧
- 33 店舗外キャッシュコーナー一覧
- 34 キャッシュコーナーご利用案内

財務状況等のより詳細な情報については、「資料編」を作成しています。「資料編」は、当金庫窓口へ備えつけているほか、当金庫ホームページに掲載しています。



ひろしんの概要

(2024年3月末現在)

設立	昭和20年5月
出資金	3,505百万円
会員数	95,168人
店舗数	74店舗
職員数	853人
預金積金	1,671,077百万円
貸出金	1,060,839百万円
本店所在地	広島市中区富士見町3番15号

経営理念

存在意義

地域と共に豊かな未来を創る

広島信用金庫は、地域に暮らす人びとや地元企業とのパートナーシップを大切に、共に地域の豊かな未来を創造することを使命とします。

経営姿勢

健全経営と特性発揮で信頼に応える

広島信用金庫は、健全な経営とお客様ニーズを先取りしたきめ細かなサービスを実践し、“もっとも信金らしい信金”をめざします。

行動規範

ヒューマンで活力ある信用金庫を実現する

私たちは、広島信用金庫職員としての誇りとロマンを持ち、豊かな人間性の向上に努め、熱意と活力ある行動で自らの役割を果たします。

格付けについて

(株)日本格付研究所(JCR)から、長期発行体格付として上位にランクされる格付け「A」を取得しています。(取得時期:2023年10月)

安定した内部留保の蓄積による自己資本の充実など、当金庫の経営の健全性や堅実性は、第三者機関からも高い評価を得ています。

AAA
AA
A
BBB
BB
B
CCC
CC
C
LD
D

A ⁺
A
A ⁻

格付け A

債務履行の確実性は高い
格付け見通し：安定的

【格付け】

格付け機関が投資家や預金者向けに、債券や預金が約定どおりに支払われる可能性、あるいは企業そのものの安全度・信用度を測定し、公正な立場からランク付けすることをいいます。

※本冊子は、信用金庫法第89条に基づいて作成したディスクロージャー資料です。

地域社会との関わり

広島信用金庫と地域社会

ひろしんは、地域に暮らす人びとや地元企業とのパートナーシップを大切に、ともに地域の豊かな未来を創造してまいります。

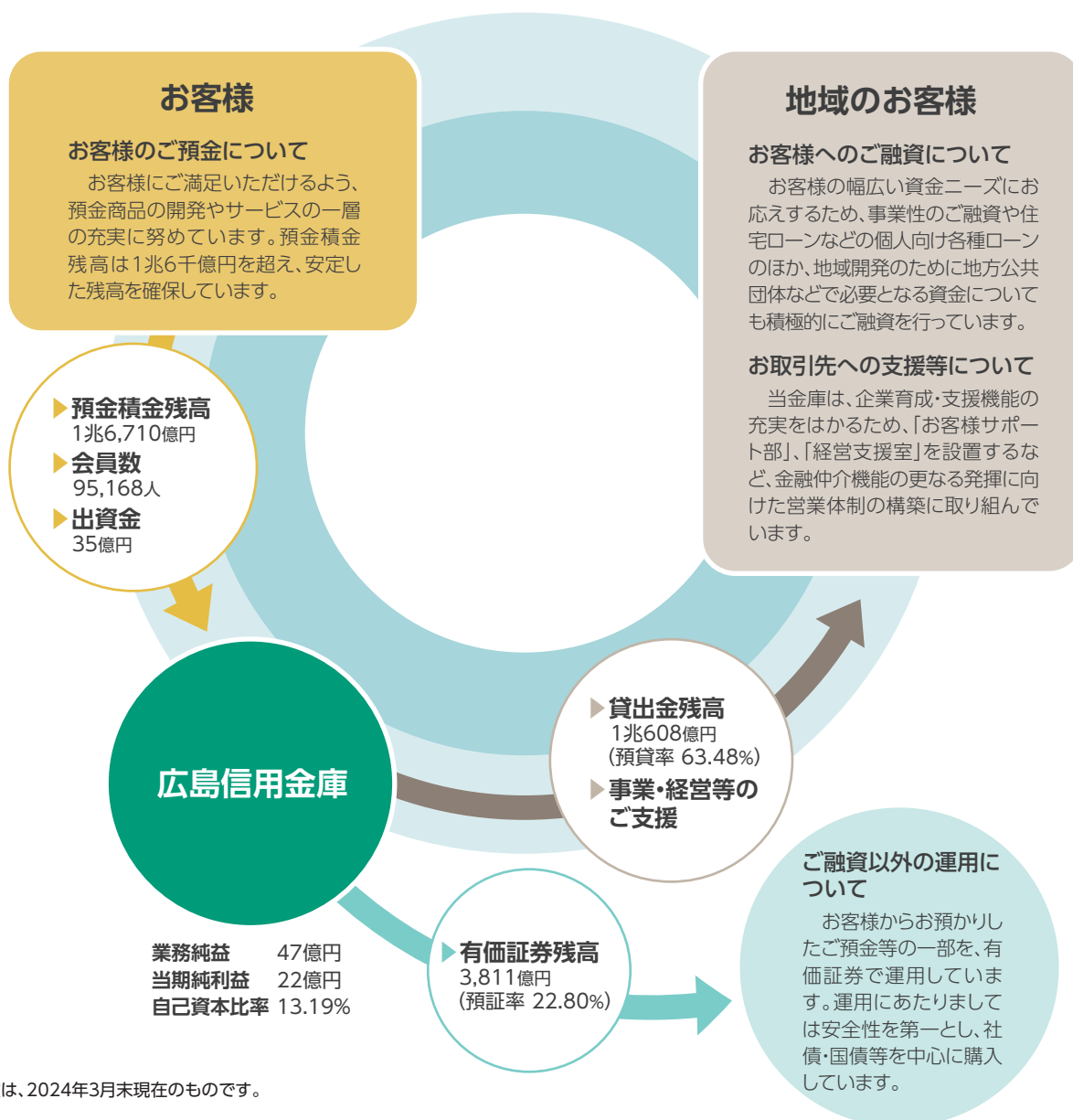
当金庫は、広島県全域および山口県の一部を事業区域として、地元の中小企業・小規模事業者や住民の皆様が会員となってお互いに助け合い、ともに発展していくことを共通の理念とする相互扶助型の金融機関です。

常に、お客様とともに地域の成長を支えていける態勢づくりに取り組んでまいります。

お客様との強い絆とネットワークを形成

お客様からお預かりした大切なご預金・積金は、地元で資金を必要とされるお客様にご融資することで、事業や生活の繁栄をお手伝いするとともに、地域社会の一員として地元地域のお客様との強い絆とネットワークを形成し、地域の持続的発展に努めています。

また、金融機能の提供にとどまらず、企業としての社会的責任(CSR)を自覚し、文化、環境、教育といった面も視野に入れ、広く地域社会の活性化に取り組んでいます。



(注) 計数は、2024年3月末現在のものです。

第16次経営3か年計画 共創

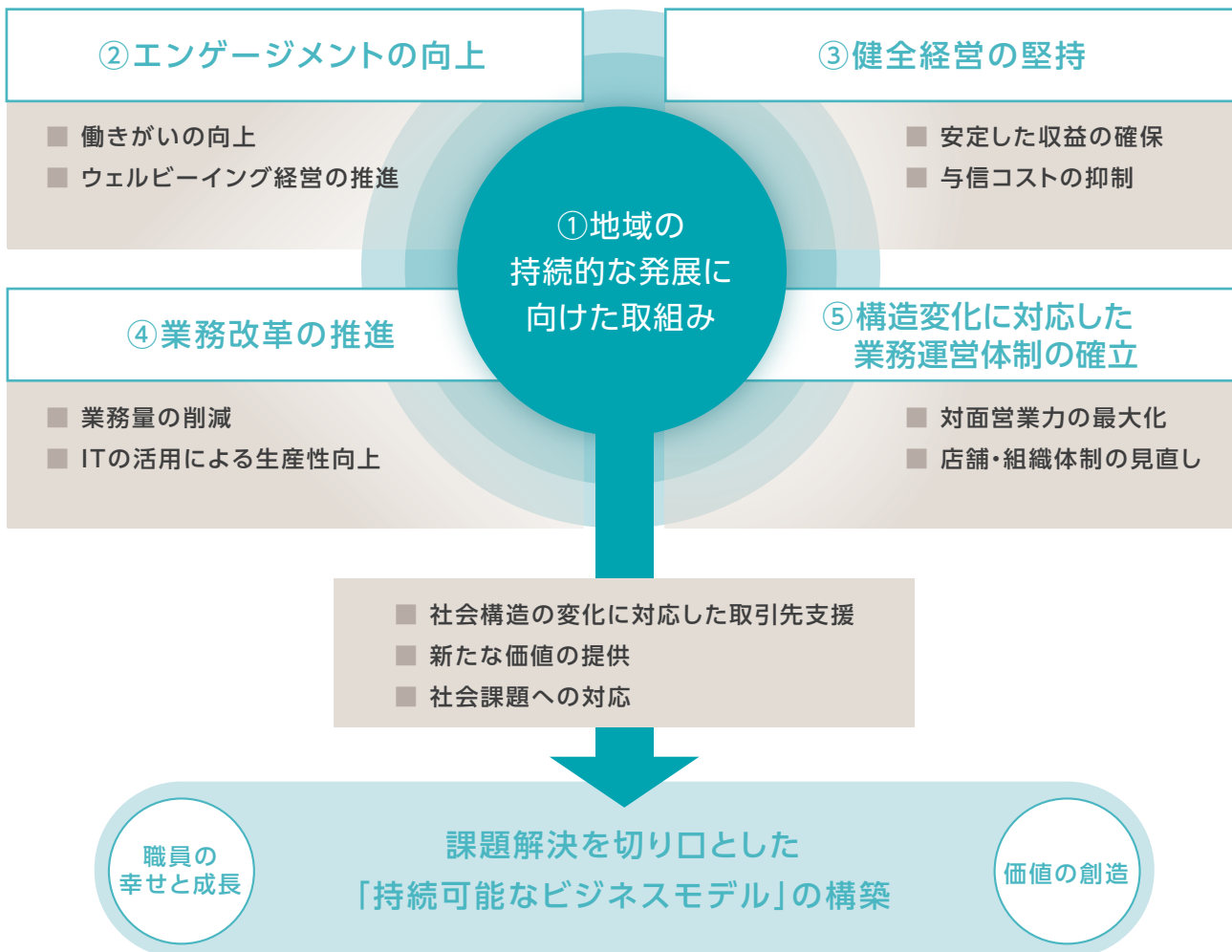
— 価値創造による持続可能な地域社会の実現 —

当金庫は、2024年度より、新経営3か年計画「共創」をスタートさせました。地域社会を取り巻く環境が大きく変化する中、新たな価値の創造により地域の発展に貢献する「課題解決を切り口とした持続可能なビジネスモデルの構築」に総力を挙げて取り組んでまいります。

計画期間 2024年4月～2027年3月

めざす姿	社会構造の変化に対応した顧客支援体制を確立し、ソリューション営業を通じて地域の発展に貢献する金融機関
------	--

経営3か年計画の重点施策



SDGsへの取組み

当金庫では、国連において採択されているSDGsへの基本的な取組方針として、「ひろしんグループSDGs宣言」を策定しました。本宣言に基づき、相互扶助の精神のもと、グループ内の全員が一丸となって地域経済の発展・持続的な成長に貢献してまいります。

ひろしんグループSDGs宣言

<p>1. 地域の活性化</p>	<p>ひろしんは、「中小企業専門性」「地域限定性」「協同組織性」に基づく協同組織金融機関として、“広島”という地域社会に独自の使命を持っています。</p> <p>その使命とは、地元企業、地域の方々と手を携え、同じ未来を見つめながら、地域活性化に向けて、各種課題の解決支援に取り組むことです。</p> <p>地方創生への継続的な取組みを通じて、豊かな郷土の経済、社会、文化づくりに貢献してまいります。</p> 
<p>2. みんなの幸せ</p>	<p>高齢社会が到来するなかで、あらゆるモノのデジタル化が進むなど、私たちを取り巻く環境は急速に変化しています。ひろしんグループは、常に“お客様本位の業務運営”を基本に、子どもからシニア世代まで、すべての方々のライフステージに応じたきめ細やかなサービスの実践を通じて、地域の皆様の豊かな暮らしの実現に取り組んでまいります。</p> 
<p>3. 環境保全</p>	<p>気候変動・地球温暖化などの環境問題は、地域のみならず人類共通の課題です。ひろしんグループは、より豊かな環境を将来の世代に引き継いでいくため、その解決に積極的かつ継続的に取り組んでまいります。</p> <p>あわせて、お取引先の環境保全に向けた各種取組みを支援し、地域全体でecoな社会づくりに貢献してまいります。</p> 

ひろしんグループ … 広島信用金庫、ひろしんビジネスサービス(株)、ひろしん保証サービス(株)、有信興産(株)、(株)共和保険サービス

温室効果ガス排出量削減目標の設定について

(1) 温室効果ガス排出量の削減目標

2030年度までに温室効果ガス排出量(※)を50%以上削減を目指します(2013年度比)

※「GHGプロトコル」の算定基準に基づくScope1(直接排出)およびScope2(間接排出)の合計値

(2) 温室効果ガス排出量削減に向けた取組内容

当金庫では、SDGsへの取組みにおける重点テーマのひとつに「環境保全」を掲げており、空調機器の更新やLED照明への切替、クールビズの実施等で電力使用量を削減するなど、環境負荷の低減に取り組んでおりますが、今後、さらなる省エネルギー化をはかり、温室効果ガス排出量の削減を進めてまいります。

(3) 温室効果ガス排出量の削減実績

計測項目	2013年	2023年度	2013年度対比
Scope1 A重油・液化石油ガス・都市ガス・ガソリン	323	171	▲47.0%
Scope2 電力	4,199	2,598	▲38.1%
排出量合計	4,522	2,769	▲38.7%

(単位 t-CO₂)

お客様本位の業務運営 (フィデューシャリー・デューティー)

地域の皆様の資産形成および資産運用に関する業務において、常にお客様の立場に立って、質の高い金融サービスの提供に取り組んでまいります。

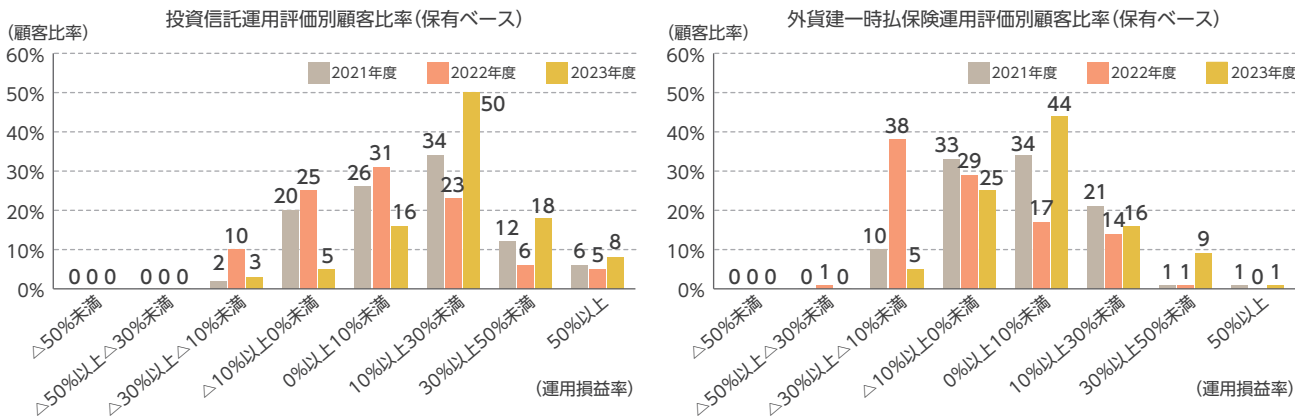
お客様の資産形成および資産運用サポートに関する取組方針

お客様の多様なニーズにお応えする商品およびサービスの提供	<ul style="list-style-type: none"> お客様の意向や目的に応じて、適切な商品をご選択いただけるよう、商品・サービスの充実をはかります。 取扱商品は、商品の特性・リスク・手数料の透明性等を十分に検討して選定します。
お客様に対する情報提供およびコンサルティングの実施	<ul style="list-style-type: none"> お客様の知識・経験・財産の状況や意向をしっかりと聞きしうえて、ライフプランを踏まえたコンサルティングを行い、お客様が必要とされている商品・サービスをご提案します。 商品のご提案にあたっては、お客様に最適な商品をお選びいただけるよう、市場動向・商品特性・リスク・各種手数料等の情報やその商品をお薦めする理由について、お客様の理解度に応じてわかりやすくお伝えします。 商品をご契約いただいたお客様には、市場動向や保有資産の状況についてタイムリーで丁寧なアフターフォローを行います。 お客様が必要とされている商品・サービスを当金庫のみで提供できない場合、当金庫が提携している外部機関の紹介や連携を通じて、お客様のニーズにお応えします。
お客様本位の営業活動に向けた態勢整備	<ul style="list-style-type: none"> お客様本位の営業活動を企業文化として定着させるため、本取組方針を実践できる人材を育成します。 お客様本位の営業活動を促進するため、適切な業績評価の仕組みを整えます。 お客様に対する情報提供やコンサルティングの実施状況については、モニタリングを行い、お客様の利益が不当に害されることのないよう管理します。

2024年3月末現在の取組状況

(1) 運用評価別顧客比率

投資信託と外貨建一時払保険を保有されているお客様の2024年3月末時点における運用評価別顧客比率をグラフ表示しています。投資信託は90%、外貨建一時払保険は69%のお客様が、運用評価がプラスとなっています。



(2) 預かり資産上位銘柄のコスト・リターン・リスクについて

投資信託の預かり資産残高上位20銘柄を加重平均した平均コストは1.85%、平均リターンは11.23%、平均リスクは17.14%となっています。また、外貨建一時払保険の預かり資産残高上位20銘柄を加重平均した平均コストは0.65%、平均リターンは3.00%となっています。

投資信託上位20銘柄のコスト・リターン・リスク

順位	ファンド名	残高	コスト	リターン	リスク
1	しんきんリートオープン(毎月決算型)	5,282	1.49%	0.65%	14.90%
2	ラサール・グローバルREITファンド(毎月分配型)	5,195	2.20%	8.47%	19.46%
3	ロボット・テクノロジー関連株ファンド ーロボテックー	4,716	2.48%	18.63%	22.23%
4	ダイワ・インド株ファンド	1,862	2.51%	17.34%	22.13%
5	たわらノーロード 先進国株式	1,746	0.10%	19.90%	17.20%
上位20銘柄の加重平均			1.85%	11.23%	17.14%

外貨建一時払保険預かり資産残高上位20銘柄のコスト・リターン

順位	ファンド名	残高	コスト	リターン
1	プレミアレシブ(外貨建)	3,947	0.83%	3.81%
2	しあわせ、ずっと	2,500	0.82%	1.43%
3	ロングドリームGOLD2	1,451	0.04%	6.25%
4	ふるはーとJロードグローバル	1,177	0.31%	3.84%
5	えがお、ひろがる	563	0.90%	1.01%
上位20銘柄の加重平均			0.65%	3.00%

※投資信託は上位20銘柄を対象にコスト・リターン・リスクを算出しております。
 ※外貨建一時払保険は契約日から60ヶ月以上を経過した契約を対象にコスト・リターンを算出しております。リスクについては、商品の特性上算出しておりません。

※上記取組、取組状況の詳細については、当金庫のホームページをご覧ください。

健全経営への取組み

経営基盤の充実について

当金庫は、お客様第一を基本に、会員・お取引先に対する金融サービスの充実をはかり、強固な営業基盤の構築に努めるとともに、運用・調達構造の改善や経営全般にわたる合理化・効率化に取り組んでまいりました。

その結果、金融機関の基本的な業務の成果を示すコア業務純益は48億円、当期純利益は22億円を計上いたしました。また、自己資本比率は13.19%となっており、自己資本比率規制における国内基準の4%を大きく上回っています。

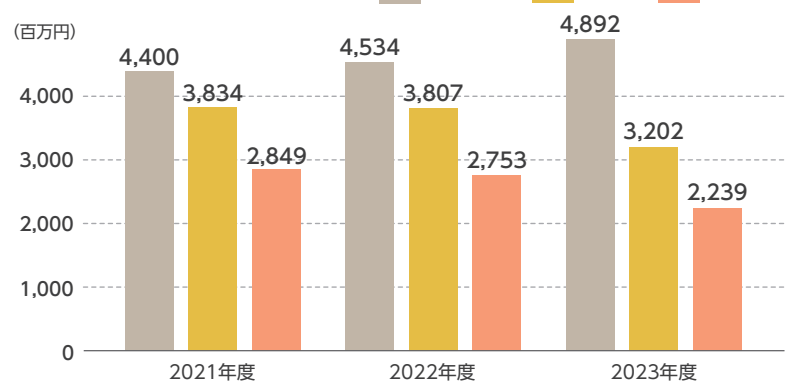
収益の状況

金融機関本来の事業活動による利益を表すコア業務純益は、2023年度において48億円を確保しており、収益基盤は安定しています。

コア業務純益とは

預金や貸出、為替など、金融機関の業務から生まれる利益を表した業務純益に、一般貸倒引当金繰入額を加え、国債等債券の損益を控除したもので、金融機関本来の事業活動による利益を表しています。

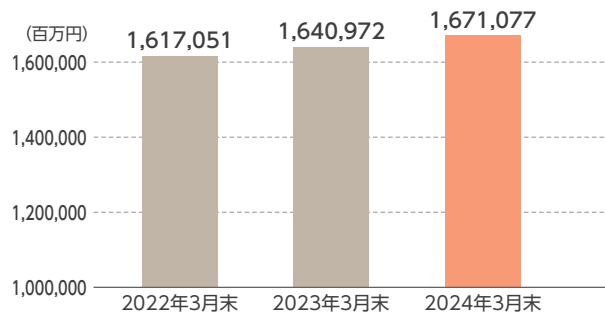
収益の推移



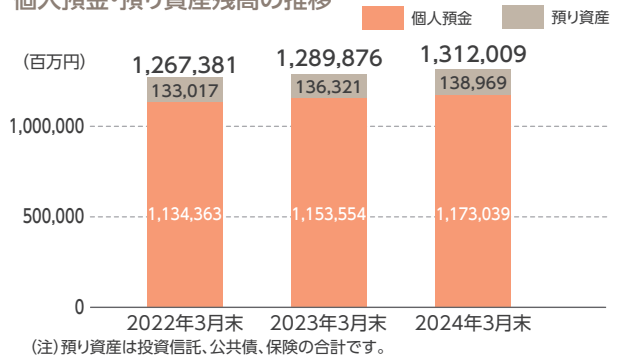
預金積金・貸出金の状況

内容の充実を第一に地域に密着した営業活動を推進してまいりました結果、預金積金は期中301億円増加し、期末残高は1兆6,710億円となりました。また、個人預金・預り資産については、期中221億円増加し、期末残高は1兆3,120億円となりました。

預金積金残高の推移

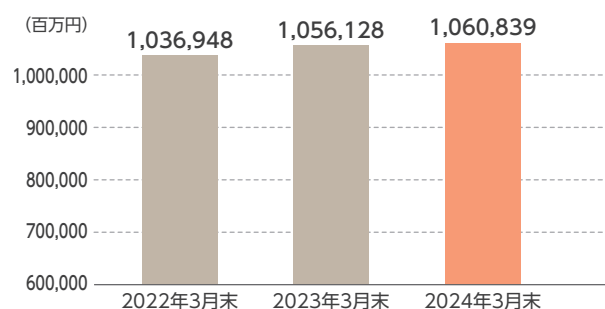


個人預金・預り資産残高の推移

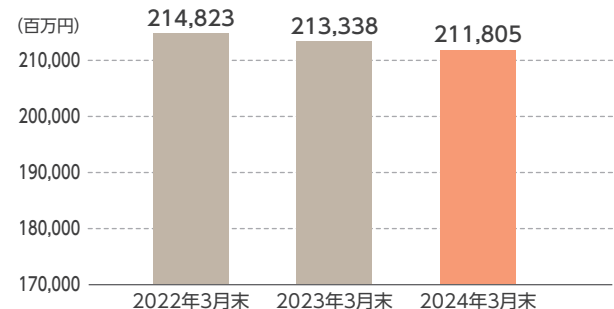


地域経済の活性化を願って地域の皆様の資金ニーズに積極的にお応えしてまいりました結果、貸出金は期中47億円増加し、期末残高は1兆608億円となりました。

貸出金残高の推移



個人ローン残高の推移



自己資本の充実の状況

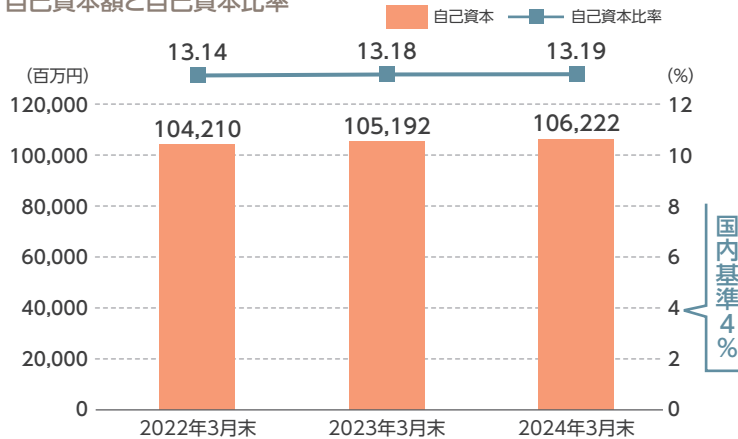
自己資本比率は、金融機関の健全性を示す代表的な指標となっており、当金庫のように国内のみで業務を行う金融機関は、自己資本比率を4%以上に維持するよう求められています。

当金庫は、毎期の利益からの蓄積である内部留保を中心に自己資本の充実をはかっており、2024年3月末現在、外部から資金調達している自己資本は、地域のお客様からお預かりしている普通出資金のみです（優先出資や劣後ローンは導入していません）。

なお、自己資本比率は13.19%と国内基準の4%を大きく上回っています。

今後も健全経営を堅持し、業務推進を通じて得られる利益による資本の積み上げを中心に自己資本の充実に取り組んでまいります。

自己資本額と自己資本比率



自己資本比率算出方法

$$\text{自己資本比率} = \frac{\text{自己資本の額}}{\text{リスク・アセット等の合計額}} = \frac{1,062\text{億円}}{8,051\text{億円}} = 13.19\%$$

不良債権処理

当金庫では、資産の健全性をより一層堅実なものとするため、日本公認会計士協会の「銀行等金融機関の資産の自己査定並びに貸倒償却及び貸倒引当金の監査に関する実務指針」等に基づき、厳格な資産査定を実施し、積極的に不良債権処理を行っています。

2024年3月期の不良債権処理額は15億43百万円となりましたが、リスクに見合う十分な保全がはかられており、信用金庫法および金融再生法開示債権に対する保全率は78.28%となっています。

また、万が一発生する追加引当に対しては、内部留保や収益力等により十分対処でき、経営の安全性に懸念ありません。

信用金庫法開示債権および金融再生法開示債権の保全・引当状況

信用金庫法および金融再生法による開示は、貸出金、貸付有価証券、外国為替、仮払金、債務保証見返など債権全般を査定対象とし、債権の回収不能となる危険性または価値の毀損の危険性に応じて4つの債権に区分し公表するものです。

信用金庫法開示債権および金融再生法開示債権の保全・引当状況(単体)

(単位 百万円)

2024年3月末	開示額 (A)	担保・保証等 (B)	貸倒引当金 (C)	保全額 (D)=(B)+(C)	保全率 (D)/(A)	引当率 (C)/((A)-(B))
①破産更生債権およびこれらに準ずる債権	2,896	922	1,973	2,896	100.00%	100.00%
②危険債権	26,676	15,031	5,296	20,328	76.20%	45.48%
③要管理債権	414	210	39	249	60.18%	19.19%
三月以上延滞債権	23	23	-	23	100.00%	-
貸出条件緩和債権	391	186	39	226	57.78%	19.19%
④小計(①+②+③)	29,987	16,164	7,309	23,474	78.28%	52.88%
⑤正常債権	1,035,709					
⑥合計(④+⑤)	1,065,697					

不良債権に対する保全率は78.28%となっており、当金庫の内部留保・収益力を考慮すれば、全く懸念ありません。

(注) 1. 当金庫は2002年3月期より部分直接償却を実施しております。

2. 「担保・保証等(B)」は、「開示額(A)」のうち、預金・積金、有価証券および不動産等の確実な担保付の債権ならびに信用保証協会等の保証機関による保証付の債権についての当該担保・保証相当額です。なお、不動産等の確実な担保額は、直近の路線価、実勢価格等を基に、処分の可能性を考慮した回収見込額です。

3. 「貸倒引当金(C)」は、「開示額(A)」に対して引当計上した金額で、貸借対照表に記載されている金額とは異なります。

信用金庫法および金融再生法による開示債権の定義

	定義
破産更生債権およびこれらに準ずる債権	破産更生債権およびこれらに準ずる債権とは、破産手続開始、更生手続開始、再生手続開始の申立て等の事由により経営破綻に陥っている債務者に対する債権およびこれらに準ずる債権です。
危険債権	危険債権とは、債務者が経営破綻の状態には至っていないが、財政状態および経営成績が悪化し、契約に従った債権の元本の回収および利息の受取りができない可能性の高い債権で、「破産更生債権およびこれらに準ずる債権」に該当しない債権です。
要管理債権	要管理債権とは、信用金庫法上の「三月以上延滞債権」に該当する貸出金と、「貸出条件緩和債権」に該当する貸出金の合計額です。
三月以上延滞債権	三月以上延滞債権とは、元本または利息の支払が約定支払日の翌日から三月以上遅延している貸出金で、「破産更生債権およびこれらに準ずる債権」および「危険債権」に該当しない貸出金です。
貸出条件緩和債権	貸出条件緩和債権とは、債務者の経営再建等を図ることを目的として、金利の減免、利息の支払猶予、元本の返済猶予、債権放棄その他の債務者に有利となる取決めを行った貸出金で、「破産更生債権およびこれらに準ずる債権」、「危険債権」、「三月以上延滞債権」に該当しない貸出金です。
正常債権	正常債権とは、債務者の財政状態および経営成績に特に問題がない債権であり、「破産更生債権およびこれらに準ずる債権」、「危険債権」および「要管理債権」以外の債権です。

財務諸表

貸借対照表

資産の部		(単位 百万円)	
科目	2023年3月末	2024年3月末	
現金	12,979	13,700	
預け金	312,908	308,546	
コールローン	782	637	
買入金銭債権	816	637	
金銭の信託	132	132	
有価証券	352,697	381,132	
貸出金	1,056,128	1,060,839	
外国為替	550	516	
その他資産	8,929	11,845	
有形固定資産	28,666	29,107	
無形固定資産	422	736	
前払年金費用	1,948	2,177	
繰延税金資産	2,508	872	
債務保証見返	1,943	1,662	
貸倒引当金	△ 9,184	△ 9,626	
資産の部合計	1,772,233	1,802,919	

負債及び純資産の部		(単位 百万円)	
科目	2023年3月末	2024年3月末	
預金積金	1,640,972	1,671,077	
譲渡性預金	5,600	—	
借入金	5,421	4,826	
外国為替	0	—	
その他負債	3,979	4,661	
退職給付引当金	966	932	
役員退職慰労引当金	355	384	
睡眠預金払戻引当金	85	62	
偶発損失引当金	370	403	
その他の引当金	18	66	
再評価に係る繰延税金負債	3,238	3,238	
債務保証	1,943	1,662	
負債の部合計	1,662,951	1,687,316	
出資金	3,544	3,505	
利益剰余金	101,315	103,414	
処分未済持分	△ 6	△ 1	
会員勘定合計	104,853	106,919	
その他有価証券評価差額金	△ 2,311	1,944	
土地再評価差額金	6,739	6,739	
評価・換算差額等合計	4,428	8,683	
純資産の部合計	109,282	115,603	
負債及び純資産の部合計	1,772,233	1,802,919	

損益計算書

		(単位 千円)	
科目	2023年3月期	2024年3月期	
経常収益	20,415,711	20,718,211	
資金運用収益	15,928,799	16,146,850	
役務取引等収益	3,691,242	3,907,015	
その他業務収益	295,189	188,617	
その他経常収益	500,479	475,728	
経常費用	16,608,022	17,515,695	
資金調達費用	298,946	292,710	
役務取引等費用	1,590,554	1,631,614	
その他業務費用	208,250	201,658	
経費	13,395,944	13,373,146	
その他経常費用	1,114,326	2,016,565	
経常利益	3,807,688	3,202,515	
特別利益	—	—	
特別損失	110,264	76,216	
税引前当期純利益	3,697,423	3,126,299	
法人税、住民税及び事業税	816,876	854,460	
法人税等調整額	127,508	32,118	
法人税等合計	944,385	886,578	
当期純利益	2,753,038	2,239,720	
繰越金(当期首残高)	20,997	32,975	
当期末処分剰余金	2,774,036	2,272,696	

剰余金処分計算書

		(単位 千円)	
科目	2023年3月期	2024年3月期	
当期末処分剰余金	2,774,036	2,272,696	
剰余金処分額	2,741,060	2,239,338	
普通出資に対する配当金(年4%)	141,060	139,338	
特別積立金	2,600,000	2,100,000	
繰越金(当期末残高)	32,975	33,357	

HIROSHIN TOPICS

〈ひろしん〉は多彩な取組みを通して地域のお客様の暮らしを応援しています。

広島県内4信用金庫合同マルシェの開催

広島県の“いいもの”を県内外の皆様へ広く魅力発信するため、令和5年11月、広島県内4信用金庫合同で、JR広島駅北口イベントスペースにおいて食品関連事業者16社が出展するマルシェを開催しました。



古市支店新築オープン

令和5年12月、古市支店を新築オープンしました。新しい古市支店は、災害などの緊急時にBCP対応拠点となるスペースを設けるほか、自家発電機の設置や備蓄品の保管を行うなど、緊急時の基幹拠点として生まれ変わりました。



広島文化学園大学・短期大学との「包括連携協力に関する協定書」の締結



令和6年3月、広島文化学園大学・短期大学と「包括連携協力に関する協定書」を締結いたしました。

広島文化学園大学・短期大学と当金庫は、相互に協力して研究成果等を地域社会に還元し、地方創生の積極的な推進および地域経済の発展に貢献してまいります。

中小企業再生ファンド「未来の架け橋投資事業有限責任組合」への出資について

地域における事業再生支援機能の強化および地域経済の活性化を図るため、令和6年1月、中小企業再生ファンド「未来の架け橋投資事業有限責任組合」へ出資いたしました。

経営状況が悪化し抜本的な事業再生を必要とする中小企業に対して、債権買取を通じて財務改善・再生支援に取り組んでまいります。

中小企業の経営改善・地域活性化への取組み

地域密着型金融の推進

当金庫では、協同組織の地域金融機関にとって、地域密着型金融の推進は最も重要な使命のひとつであると考えており、地域密着型金融の担い手として、地域経済の活性化や中小企業金融の円滑化に資する取組みを積極的に推進しています。

■当金庫の金融仲介の取組みについて、金融庁の公表した金融仲介機能のベンチマークと関連するものには **ベンチマーク** 信用金庫らしい活動として継続して取り組むものには **ベンチマーク** と表示しています。

2023年度の取組状況 (2023年4月～2024年3月)

*枠内実績は、2023年度または2024年3月末の実績

1 取引先企業に対するコンサルティング機能の発揮



取引先企業のライフステージに応じた様々なニーズを的確に捉え、最適な金融サービスを提供するため、各種金融手法や人材・情報のネットワークを活用し支援体制の一層の強化をはかっています。

(1) 創業・新事業支援機能の強化

① 創業・新事業展開の支援

ベンチマーク

創業計画の策定から資金相談まで、外部の専門家や行政と連携して、地域の創業・新事業創出を支援しています。

創業計画の策定支援	14先
創業期の取引先への融資	269先 1,053百万円
政府系金融機関や創業支援機関の紹介	22先

② 創業支援センターの運営

ベンチマーク

ひろしん創業支援センター「B-スクエア」において、外部の専門機関等と連携して、創業間もない入居者への事業サポートを行っています。

入居事業者数	6先 累計56先
--------	----------

③ 現役経営者が創業を支援「人生お互い様プロジェクト」

創業間もない経営者が、広島県中小企業家同友会の会員経営者から直接助言していただくプログラムを実施しています。



個別相談・セミナー講師	3回
-------------	----

(2) 取引先の経営課題の把握と中小企業に適した資金調達手法の提供

① 取引先の事業をより深く知る

ベンチマーク

経営者との対話を通じて、事業内容をより深く理解する活動に注力しています。外部専門家とのネットワークも活用しながら取引先企業の課題解決、金融支援に取り組んでいます。

事業性評価に基づく融資を行っている取引先数・融資残高	11,858先 6,237億円
事業性評価の結果に基づき対話を行っている取引先	12,932先

② 多様な資金調達のお手伝い

私募債・シンジケートローンなどのプランニングを通じて、多様な資金調達手法をご提供しています。

シンジケートローン	3件 516百万円
私募債	15件 810百万円

③ 「経営者保証に関するガイドライン」への取組み

当金庫では、「経営者保証に関するガイドライン」および事業承継時に焦点を当てた同ガイドラインの特則の趣旨や内容を十分に踏まえ、お客様からのお借入や保証債務整理の相談を受けた際に真摯に対応するため、「経営者保証に関する取組方針」を策定しています。同取組方針に基づき、経営者保証の必要性については、お客様との丁寧な対話により、法人と経営者の関係性や財務等の状況を把握し、同ガイドライン等の記載内容を踏まえて十分に検討するなど、適切な対応に努めています。

新規に無保証で融資した件数	4,720件
新規融資に占める経営者保証に依存しない融資の割合	43.19%
保証契約を解除した件数	307件

※保証債務整理につきましては、当金庫をメイン金融機関として成立に至った経営者保証に関するガイドラインに基づくお申し出はありませんでした。

(3) 経営相談・経営支援機能の強化

① コンサルティング機能、情報提供機能の充実・強化 ベンチマーク

取引先企業の抱える各種課題等に対し解決に向けたアドバイスを行うとともに、ビジネスマッチングや専門家派遣など、企業価値向上に向けた本業支援に取り組んでいます。

本業支援先のうち経営改善が見られた先数	94先
---------------------	-----

② 事業承継対策・M&Aのご提案 ベンチマーク

お客様サポート部に「創業・事業承継サポート室」を設置し、後継者問題等で悩んでおられる中小企業の支援に取り組んでいます。取引先向けセミナーや定期相談会を開催するとともに、外部提携機関との幅広いネットワークを活用した個別相談、M&Aのご提案などを行っています。

また、職員の能力向上をはかるため、事業承継シニアエキスパート資格の取得を進めています。

事業承継相談件数	194先
M&A相談件数	289先

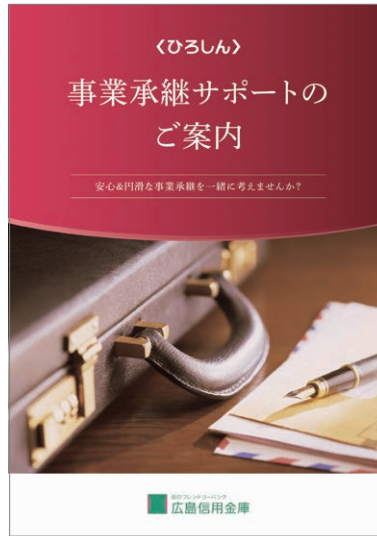
出張よろず支援相談会

中小企業向け経営相談所「よろず支援拠点」の専門スタッフに、当金庫支店に向いていただき、生産性の向上や販路拡大など、幅広い相談に対応しています。



経営上のお悩み、お気軽にご相談ください。

相談無料、回数制限なし！



地域社会との関わり

健全経営への取組み

中小企業の経営改善、地域活性化への取組み

ひろしんの組織

ひろしん創業支援センター「B-スクエア」

所在地	広島市中区舟入南6丁目1-6 広島信用金庫 江波支店ビル3・4F
施設用途	オフィス10室(25㎡×8室、22㎡×2室)(全室1台駐車場付) 受付兼応接スペース ミーティングルーム(28㎡×1室、32㎡×1室) セミナールーム(147㎡)
サポート	事業計画・資金計画の策定支援、資金繰り相談、各種アドバイザー紹介、勉強会・交流会の開催等



ひろしん相談サロン

所在地	広島市中区富士見町3-15 広島信用金庫 本店ビル2F
施設用途	相談ブース×5 商談・相談スペース×4
サポート	創業・事業承継・ビジネスマッチング、その他各種経営相談 住宅ローンのご相談、外国為替関連取引 事業承継定期相談会(月2回) 法律相談(月1回)・税務相談(月1回)



ひろしんの経営管理態勢

総代会の機能について

ひろしんの主な事業

ひろしんの店舗・ATM

(4) 事業再生に向けた積極的な取組み

当金庫は、長期・安定的な取引関係を通じて、取引先企業の事業価値を高め持続的な成長を支援するため、2003年4月、融資部内に経営支援室を設置するなど、経営改善・事業再生支援への取組みを強化してきました。経営改善支援にあたっては、事業の将来性・経営改善の見極めから、経営者との意識共有、経営改善計画の策定支援とモニタリングというステップで取り組んでいます。

① 事業再生支援への継続的な取組み

経営支援室を中心に、コンサルタント会社や広島県中小企業活性化協議会など外部専門機関と連携し、取引先企業の経営改善や事業再生支援に取り組んでいます。

●2023年度 経営改善支援の取組実績 (正常先を除く)

期初における 支援対象 取引先数 (A)	うち 経営改善支援 取組先数 (a)	(a)のうち期末に 債務者区分が ランクアップした先数 (b)	(a)のうち再生計画を 策定した先数 (c)	経営改善支援 取組率 (a/A)	ランクアップ率 (b/a)	再生計画 策定率 (c/a)
6,193先	435先	4先	217先	7.0%	0.9%	49.8%

(注)・(A)は、2023年4月1日時点の取引先企業(個人事業主を含む)数であり、個人ローン・住宅ローンなどの先を含んでいません。
 ・(b)には当期末の債務者区分が期初よりランクアップした先数を記載しています。
 ・経営改善支援取組先で中に完済した債務者は(a)に含めるものの(b)には含んでいません。
 ・中に新たに取引を開始した取引先については本表に含んでいません。
 ・再生計画を策定した先数には、当金庫独自の再生計画策定先を含んでいます。

② 再生実務の習得に向けた外部機関への職員の派遣

事業再生支援の実務に即した知識やスキルを備えた人材を育成するため、外部機関等へ当金庫職員を派遣しています。

職員派遣実績

広島県中小企業活性化協議会へ1名

2 地域の面的再生への積極的な参画



地域全体の活性化と持続的成長を視野に入れ、地元情報の活用や外部機関との連携をはかりながら、事業性貸出にとどまらない多様な金融サービスの提供や持続可能な地域貢献活動等を行うことにより、地域金融機関として期待される役割を積極的に果たしてまいります。

(1) 地域経済の活性化に資する取組み

① 販路拡大支援

ベンチマーク

当金庫は、信用金庫業界や外部機関等とのネットワークを最大限活用して、お取引先企業の販路拡大に向けた各種支援を実施しています。

開催内容	参加事業者数
久世福商店との商談会	7先
(株)ICHGOとの商談会	6先
広島県内4信用金庫合同マルシェ	4先



②企業経営者の育成支援

ベンチマーク

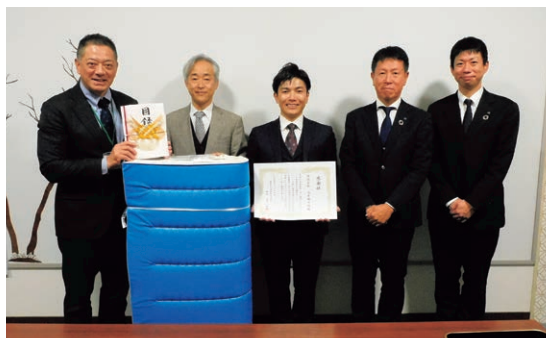
お取引先企業の若手経営者の方々で構成された「ひろしんアドバンスクラブ」では、企業視察や情報交換などを通じて、異業種の人的ネットワークを拡げています。



アドバンスクラブ 会員数	2022年3月末	2023年3月末	2024年3月末
	528名	543名	559名

③SDGs私募債を通じた地域社会への貢献

私募債の発行時にお取引先企業からいただく手数料を割引し、SDGsに資する団体等への寄付・寄贈を通じて、持続可能な社会の実現に取り組んでいます。お取引先企業の資金調達とあわせて対外的なPR効果にもつなげています。



起債企業数	9先
-------	----

(2) 地域のお客様への多様なサービスの提供

①広島県等による子育て家庭応援事業への参加

広島県や県内経済団体等による子育て家庭応援事業「子育て応援イクちゃんサービス」の趣旨に賛同し、待合スペースへの絵本等の備え置きやキッズコーナーの設置などにより、積極的に子育て支援への取り組みを行っています。



待合スペースへの絵本等の備え置き	68店舗
キッズコーナーの設置	15店舗

④アグリビジネス支援

ベンチマーク

10年以上にわたるアグリビジネス支援で培った各種ネットワークを活かし、県内の農業事業者と食品関連企業をつなぐコーディネーター役として活動するとともに、「ひろしん農業育成ファンド」を活用した経営支援を実施しています。



外部関係団体等との連携	JR西日本…販路開拓支援
ひろしん農業育成ファンドによる出資	累計3先に出資 出資総額128百万円

⑤アジア地域を中心とした海外ビジネス支援

産業・経済のグローバル化が進む中で、取引先企業の海外進出支援に取り組んでいます。信金中央金庫の海外拠点やジェトロと連携し、海外への販路拡大やアウトソーシング先の開拓等を支援しています。

相談受付件数	10件
--------	-----

⑥経営人材の活用、人材紹介支援

ベンチマーク

お取引先の経営課題解決に向けて専門家を紹介しています。また、人材紹介会社と連携し、お取引先の課題解決につながる人材の採用支援を行っています。



紹介数	60人
-----	-----

②広島県のがん検診受診率向上のための取組みへの参画

広島県のがん検診受診率向上のための取組みを支援するため、県内4信用金庫共同でがん検診応援定期預金「ふせがんと!」の取扱いを行っています。

広島県内4信用金庫共同企画「ふせがんと!」実績	1,549件 3,091百万円
-------------------------	--------------------

子育て応援イクちゃんサービス

「こども未来づくり・ひろしま応援隊」が主体となり、企業や店舗の協力のもと、18歳未満のお子様をお持ちの家庭を対象に料金の割引や子育てに優しいサービスを提供することで、こどもを育てやすい環境づくりをめざす事業です。





お客様の多様化するライフスタイル、ニーズにお応えします。

③スマートフォンを活用した各種サービスの提供

スマートフォンによる預金口座の開設、インターネットを活用した来店不要型個人ローンの取扱いを行っています。

また、預金残高の照会、各種届出やお申込みを可能にするアプリバンキングサービス「ひろしんアプリ」など、スマートフォンを活用した多様なサービスの提供に取り組んでいます。

ひろしんアプリ

“通帳は持ちたくない”という方には、紙の通帳から切替できる「通帳レス口座」をご用意しています。



App Store



Google Play

口座開設アプリ



スマートフォンで、24時間いつでも簡単・便利に口座開設をお申込みできます。アプリでお客さま情報を入力し、撮影した運転免許証と印影を一緒に送信いただくことで手続きが完了します。通帳を発行しない口座「通帳レス口座」や、インターネットバンキングも同時にお申込みいただけます。



通帳レス口座

紙の通帳の代わりに「ひろしんアプリ」で普通預金の取引明細を確認できます。（最大10年間分）



App Store



Google Play

App Storeは、Apple Inc.の商標です。Google Playは、Google LLCの商標です。

地域の事業者をサポートします。



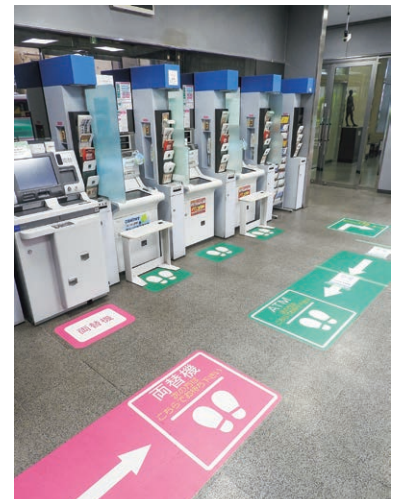
地域の小売店の決済効率化・販売促進をサポートする各種キャッシュレス決済サービスのご提案、職域サポート契約を締結いただいた地元企業の福利厚生を支援する「職域サポート」など、お取引先の課題解決支援に取り組んでいます。

④ユニバーサルデザインを意識した店づくり

ご高齢の方や、色覚障がいのある方にも安心してご利用いただけるよう、ユニバーサルデザインを意識した店舗づくりに取り組んでいます。お客様にわかりやすい表示や色づかいに配慮したデザインの伝票や、ATMコーナーへのフロアサインを順次導入しています。



各種伝票は、NPO法人カラーユニバーサルデザイン機構の認証(CUDマーク)を取得しています。



3 地域やお客様に対する積極的な情報発信



地域社会の一員として、地域の皆様から寄せられる期待と信頼にお応えするため、当金庫の経営情報や地域密着型金融の取組状況に加えて、お客様のお役に立つ情報を積極的に発信してまいります。

(1) 経営情報、地域密着型金融への取組に関する情報発信

① ディスクロージャー誌、ホームページ等による情報発信

決算の状況、リスク管理・コンプライアンス態勢等の経営情報や地域密着型金融、地域貢献への取組みなどをまとめたディスクロージャー誌(年1回)、ミニディスクロージャー誌(年2回)を発行しています。

また、お客様への重要なお知らせや預金・ローン商品の金利情報、最近のトピックスなどに関する最新の情報はホームページ上で随時更新しています。

▶ ホームページアドレス

<https://www.hiroshin.co.jp/>



② 経営報告会の開催

当金庫の経営内容を総代の皆様により深くご理解いただくため、毎年秋に経営報告会を開催し、上半期の業績や活動状況を報告するとともに、総代との意見交換を行っています。



(2) お客様のお役に立つ情報の発信

① 各種相談会、セミナーの開催

年金や資産運用、住宅ローン等に関するお客様の疑問や質問にお答えするため、各種相談会や資産運用セミナーを開催しています。

年金・住宅ローン相談会	122回	来場者延べ161名
資産運用セミナー(対面)	24回	参加者233名
資産運用セミナー(WEB)	5回	参加者298名

② 金融知識の普及に向けた取組み

若い世代への金融経済教育を地域金融機関の役割ととらえ、講師派遣や職場体験学習を実施しています。



ひろしんキッズマネースクール

小学生が、お金の大切さや金融機関の役割などを学ぶ場として、出前形式の金融教室を開催しています。

大学・高校への講師派遣	5校	延べ17名
小・中学生の職場体験学習の実施	6校	

③ インターンシップの受入れ

地元の高校や大学からのインターンシップに対応し、金融業務への就業体験の場を提供しています。

インターンシップの受入れ	3校	8名
--------------	----	----

地域社会への貢献



文化事業

公益財団法人 ひろしん文化財団

当金庫は、1995年5月の設立50周年を記念して、1995年3月に地域の文化振興に寄与することを目的に財団法人ひろしん文化財団を設立しました。2010年には公益性が認められ公益財団法人に移行、「ひろしま平和能楽祭」、「青少年のための能楽鑑賞教室」、「日本画展」など、幅広い文化事業を通じて、地域の皆様の快適で文化的な生活環境づくりに取り組んでいます。



■ひろしま平和能楽祭

毎年11月に開催している「ひろしま平和能楽祭」は、各流派のご宗家をはじめ、日本を代表する方々にご出演いただき、広島を代表する文化イベントになっています。本能楽鑑賞は一般公募で、毎回多数のご応募をいただいています。

(1991年発足 過去33回開催)

■青少年のための能楽鑑賞教室

若い世代に日本の古典芸能にもっと親しんでいただこうと、青少年を対象に毎年5月に「青少年のための能楽鑑賞教室」を開催しています。先生や生徒の皆様からも、伝統文化に対する関心と理解を深めるのに絶好の機会と、高い評価をいただいています。

(1991年発足 過去31回開催)

■日本画展

毎年4月と10月に、八丁堀支店10階ひろしんギャラリーにおいて、日本画展を開催しています。「一作家一作品」にこだわり、文化勲章受章作家をはじめ、日本画壇を代表する作家の作品を展示しています。

(1989年発足 過去62回開催)



ひろしん経営者協議会

■ひろしん文化講演会



毎年1回、経済や政治などの専門家を講師にお招きして旬のテーマで講演会を開催しています。

(1995年発足 過去28回開催)

国際交流支援活動

広島シンガポール協会

広島とシンガポール共和国との相互理解を深め、文化、学術、経済など幅広い分野での交流により友好親善に寄与することを目的に、1995年12月に設立された二国間交流団体です。

シンガポール国立大学生を対象とした日本企業体験研修のコーディネートをはじめ、広島を訪れるシンガポールの学生や先生への支援金贈呈、定期的で開催する交流会や講演会、シンガポールへの親善訪問などを通じて、シンガポールと広島の間国際交流に努めています。

(2024年3月末現在 個人会員417先 法人会員399先 学生会員5先 合計821先)



地域スポーツ支援事業

当金庫では、地域の皆様に愛される金融機関として、楽しい暮らし、健康づくりのお役に立ちたいとの願いを込めて、各種地域スポーツの支援に力を入れています。



■ゲートボール大会

1986年、広島市ゲートボール連合に広島信用金庫旗を寄贈し、以来、各地区のゲートボール大会を応援しています。毎年たくさんのチームにご参加いただき熱戦が繰り広げられています。シルバー世代の明るい交流の場として、地域の多くの方々に親しまれています。

(過去36回開催)



■少年野球大会

1992年より、東広島市志和町の広島信用金庫総合グラウンドを主会場に、広島県西部少年野球広島信用金庫旗大会が毎年開催されています。この大会は、毎年5月の少年野球大会として定着しており、参加を通じて親子や地域との結びつきが一層強くなったとご好評をいただいています。

(過去30回開催)



■ママさんバレーボール大会

1993年に広島市ママさんバレーボール大会に広島信用金庫旗を寄贈して以来、協賛しています。日頃の練習の成果がファインプレーとなり、さわやかな笑顔があふれるこの大会に、当金庫も熱いエールを送り続けてまいります。

(過去29回開催)

■スポンサードゲーム

広島東洋カープのスポンサードゲームを毎年開催しています。



●広島東洋カープ 2023年9月2日(土) (VS中日ドラゴンズ)



環境問題への取組み

当金庫では、環境問題への取組みを、企業の社会的責任(CSR)および公共的使命と位置付け、温室効果ガスの排出量削減による環境への負荷低減など、環境保全活動に積極的に取り組んでいます。これからも、より豊かな環境を将来の世代に引き継いでいくため、積極的かつ継続的に推進してまいります。

具体的な取組み内容

- ①OA用紙の使用量削減
- ②廃棄物の排出量削減
- ③電気の使用量削減
- ④グリーン購入の促進
- ⑤環境に配慮した金融商品・サービスの提供
- ⑥環境保護活動や美化活動の実施
- ⑦エコキャップ運動の継続

屋上緑化施設の設置

地球温暖化対策等への取組みとして、廿日市中央支店(有信廿日市ビル)で屋上緑化事業を行っています。当施設では、緑化による環境効果とあわせてビル利用者に対する癒し・リフレッシュ効果を目的に、野菜やお米などの栽培にも取り組んでいます。



地域奉仕活動

信用金庫業界では、1951(昭和26)年6月15日の「信用金庫法」施行を記念し、1997年より毎年6月15日を「信用金庫の日」と定め、様々な地域奉仕活動を行っています。



交通安全活動

「信用金庫の日」のほか、春・秋の全国交通安全運動の期間に、奉仕活動として、全店最寄りの横断歩道で、旗振りによる交通安全を呼びかけています。

献血運動

「信用金庫の日」の地域奉仕活動として職員参加による献血を行っています。

使用済切手の寄贈

お客様のご協力のもとに収集した使用済切手を「信用金庫の日」に(公財)広島平和文化センターに寄贈しています。

地域ボランティア活動

公共施設の清掃活動など、地域ボランティア活動にも毎年参加しています。

お取引先支援とネットワークづくり



ひろしん青年経営塾

お取引先企業の発展と若手経営者の育成支援を目的として開講しているプログラムです。後継者としての経営能力のさらなる向上をはかるため、毎月1回の講座を中心に経営活動に必要な諸問題の研究や情報交換を行っています。

ひろしんアドバンスクラブ

「ひろしん青年経営塾」を修了した方々で組織されるサークルです。企業視察や講演会、異業種交流などにより会員相互の親睦をはかりながら人的ネットワークを拡げていきます。

(2024年3月末会員559名)



取引先企業新入社員研修会

お取引先企業の新入社員の方を対象に外部講師による研修会を毎年実施し、人材育成を側面から支援させていただいています。

(2023年度参加企業72先173名)



ひろしん経友会

お取引先企業の経営者の皆様で結成されたサークルです。会員相互の親睦をはかりながら、経営知識を深めるための講演会・セミナーなど様々な活動を精力的に行っています。

(2024年3月末会員764名)



ひろしんおもと会

当金庫で年金をお受取りいただいている皆様、お受取りをご予約いただいている皆様のサークルです。人生をより一層楽しむために、旅行など多彩な企画をご案内しています。また、健康に関する無料電話相談などのサービスや「おもと会ニュース」の発刊も行っています。

(2024年3月末会員81,183名)

ひろしんのあゆみ

いつも時代とともに歩んだ歴史、これからも。

明治 大正 昭和 平成 令和

- 1908年 5月 広陵信用組合設立
- 1909年 3月 牛田信用組合設立
- 1914年 12月 三條信用組合設立
- 1915年 5月 昭和信用組合設立
- 1921年 5月 共済信用組合設立
- 1921年 6月 広石信用組合設立
- 1922年 5月 広島第一信用組合設立
- 1923年 5月 白島信用組合設立
- 1925年 2月 共立信用組合設立
- 1945年 5月 上記9信用組合が合併し
広島市信用組合設立



■ 本店

- 1948年 4月 名称を広島信用組合と改める
- 1951年 10月 信用金庫法に基づき名称を
広島信用金庫と改め発足
- 1953年 5月 広島市金庫収納店の指定を受ける
- 1954年 5月 内国為替業務取扱開始
- 1963年 6月 広島県税収納代理店の指定を受ける
- 1963年 7月 日本銀行と当座取引開始
- 1965年 9月 広金杉の子会発会
- 1966年 9月 新本店完成(現在の本店)
- 1970年 8月 外国為替取引を東京銀行・
三和銀行と提携
- 1972年 9月 法律相談・税務相談開始
- 1972年 11月 預金残高1,000億円突破
- 1973年 2月 広島市へ3,000万円寄付
(40メートル級はしご車「おとり3号」
の購入資金に充当)
- 1974年 1月 愛称を「ひろきん」から「ひろしん」へ変更
- 1974年 1月 オンライン開始
- 1974年 3月 現金自動支払機(CD)設置開始
- 1975年 7月 設立30周年記念事業の一環として
広島市ほか6地方自治体へ
総額3,000万円寄付(広島市は
平和大通りへの石灯笼設置資金に充当)
- 1976年 5月 営業部ほか3店舗で両替業務取扱開始
- 1976年 8月 広島県の歳出金振込取扱開始
- 1979年 7月 企業経営者組織「広信経友会」発足
- 1979年 9月 年金振込者組織「おもと会」発足
- 1980年 3月 婦人取引者組織「広信パール会」発足
- 1980年 5月 譲渡性預金(NCD)取扱開始
- 1980年 12月 第2次オンラインシステム完成
- 1981年 2月 現金自動預入支払機(ATM)設置開始
- 1982年 6月 金売買業務取扱開始
- 1982年 7月 全国信用金庫オンライン提携
(しんきんネットキャッシュサービス)開始
- 1983年 4月 国債等公共債窓口販売業務取扱開始
- 1985年 2月 テレホンサービス取扱開始
- 1985年 3月 市場金利連動型預金(MMC)取扱開始
- 1985年 4月 設立40周年記念事業の一環として
広島市へペロンズ像「躍動」寄贈
- 1985年 10月 自由金利型定期預金取扱開始
- 1986年 10月 外国為替業務取扱開始
- 1987年 6月 ディーリング業務取扱開始

- 1987年 11月 預金残高5,000億円突破
- 1989年 6月 市場金利連動型定期預金
(スーパーMMC)取扱開始
- 1990年 1月 オンラインシステムを
共同事務センターへ移行
- 1990年 5月 ファームバンクサービス取扱開始
- 1990年 7月 カードショッピングサービス取扱開始
- 1990年 10月 サンデーバンク取扱開始
- 1991年 8月 ホームバンクサービス取扱開始
- 1991年 10月 法人キャッシュカード取扱開始
- 1992年 3月 メールオーダーサービス取扱開始
- 1992年 7月 横川事務センター開設



■ 横川支店ビルにセンター開設

- 1992年 11月 現金自動機休日入金取扱開始
- 1993年 6月 社債等の募集の受託業務取扱開始
- 1993年 10月 ファクシミリ振込サービス取扱開始
- 1994年 5月 ATM振込カード取扱開始
- 1994年 10月 信託代理業務取扱開始
- 1995年 5月 設立50周年記念事業の一環として
広島県と広島市へ各1,000万円寄付

広島信用金庫設立50周年記念式典



■ 50周年記念式典

- 1995年 11月 社債等登録機関の指定、
手数料の認可取得
- 1996年 9月 パソコン通信サービス取扱開始
- 1997年 1月 流通・信販系クレジット会社へATM開放(6社)
- 1997年 1月 ATM定期預金取扱開始
- 1997年 2月 インターネット上へホームページ開設
- 1997年 12月 パソコンFBサービス取扱開始
- 1998年 2月 宮島信用金庫との合併契約調印
- 1998年 4月 ひろしん外貨定期預金取扱開始
- 1998年 11月 宮島信用金庫と合併



■ 宮島信用金庫と合併

- 1998年 12月 投資信託の窓口販売取扱開始
- 1999年 10月 郵便局とのCD・ATM相互接続開始
- 1999年 12月 預金残高1兆円突破
- 2000年 3月 デビットカードサービス取扱開始
- 2000年 10月 テレマーケティング業務取扱開始
- 2000年 11月 インストアランチ1号店開設
- 2000年 12月 「しんきんゼロネットサービス」スタート

- 2001年 7月 テレホンバンクサービス取扱開始
- 2001年 11月 「ひろしまネットサービス」スタート
- 2001年 11月 確定拠出年金(企業型)取扱開始
- 2002年 2月 確定拠出年金(個人型)取扱開始
- 2002年 4月 ひろしん住宅ローンセンター開設
- 2002年 10月 個人年金保険取扱開始
- 2003年 7月 アイワイバンク銀行とのATM提携開始
- 2004年 1月 法人インターネット
バンクサービス取扱開始
- 2005年 3月 大竹信用金庫との合併契約調印
- 2005年 6月 設立60周年記念事業の一環として
インキュベーションセンター[B-スクエア]開設
- 2005年 11月 大竹信用金庫と合併



■ 大竹信用金庫と合併

- 2005年 12月 ひろしんビジネスフェア2005開催
- 2006年 5月 県立広島大学との連携・協力を
関する「包括協定」を締結
- 2006年 11月 信用金庫合同ビジネスフェア初開催
- 2007年 1月 正月3日がのキャッシュコーナーの営業開始
- 2008年 5月 広陵信用組合の設立から数えて
創業100周年
- 2010年 8月 投信インターネットサービス取扱開始
- 2012年 8月 子ども向け金融教室を初開催
- 2013年 2月 でんさいサービス取扱開始
- 2014年 5月 ひろしん農業育成ファンド設立
- 2014年 11月 ベトナムの現地銀行と初の業務提携
- 2015年 4月 新研修センター開設



■ 新研修センター

- 2015年 5月 設立70周年記念事業の一環として広島県
中小企業家同友会と連携協定を締結
- 2015年 5月 本店2階にひろしん相談サロンを開設
- 2016年 2月 JR西日本と業務協力に関する覚書を締結
- 2016年 10月 「ひろしんビッグウェーブ」命名権取得
- 2017年 5月 広島修道大学と「連携協力に関する
協定書」を締結
- 2018年 10月 ICキャッシュカードの即時発行サービス開始
- 2019年 10月 しんきん預かり資産ナビを導入
- 2019年 11月 アプリバンクサービス取扱開始
- 2020年 5月 ひろしんグループSDGs宣言の策定
- 2020年 7月 広島県しんきん事業継承ネットワーク発足
- 2021年 8月 有料職業紹介事業の許可取得
- 2022年 3月 温室効果ガス排出量削減目標を設定
- 2022年 10月 近隣金融機関と相続手続きを共通化
- 2024年 3月 広島文化学園大学・短期大学と「包括
連携協力に関する協定書」を締結

地域社会との関わり

健全経営への取り組み

中小企業の経営改善、
地域活性化への取り組み

ひろしんの組織

ひろしんの経営管理態勢

総代会の機能について

ひろしんの主な事業

ひろしんの店舗・ATM

ひろしんの組織

役員一覧

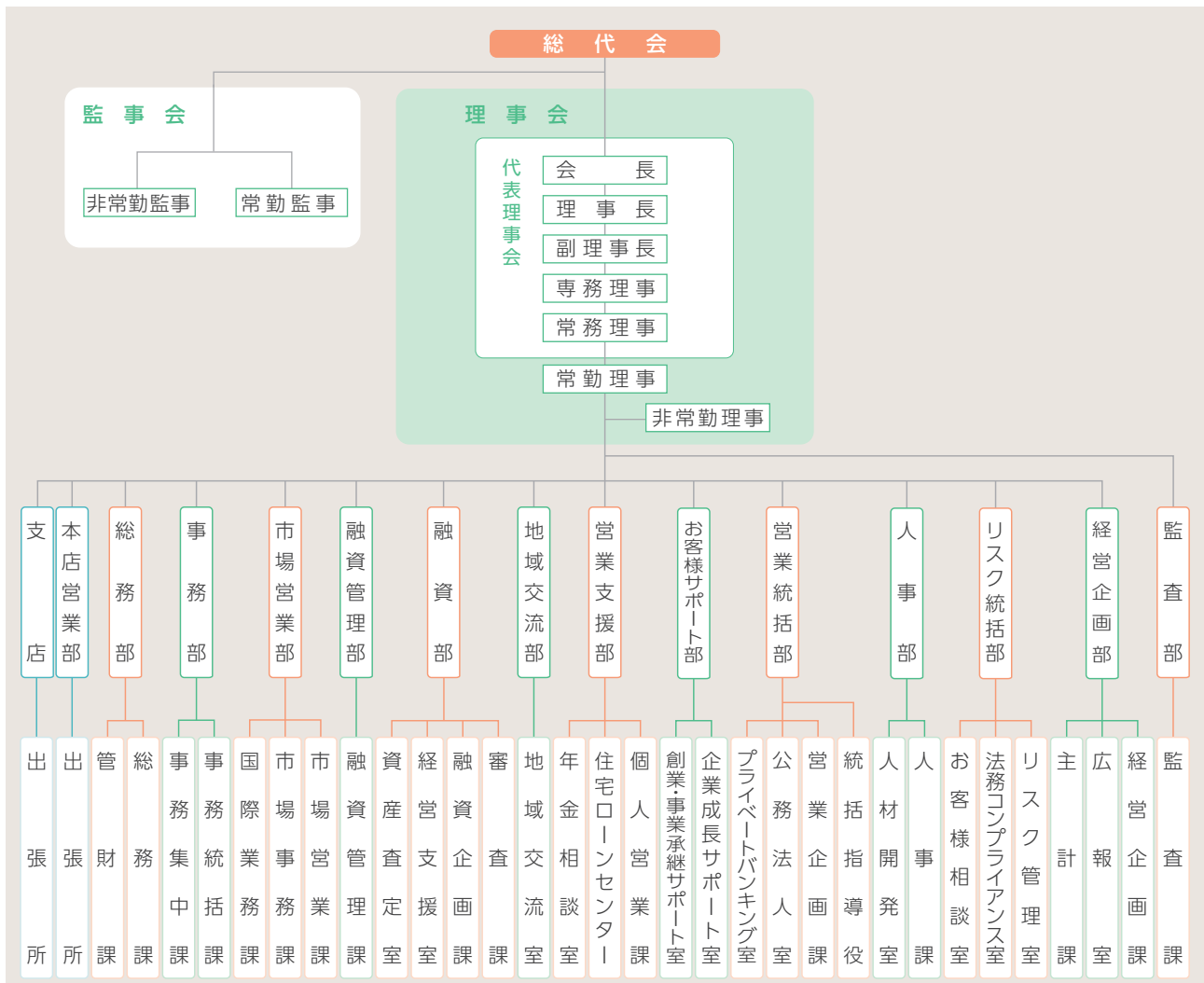
(2024年6月末現在)

会 長 (代表理事)	たけ だ 武 田 龍 雄	常務理事 (代表理事)	ぼう た かず 坊 田 和 彦	常勤理事	たけ した 武 下 修
理 事 長 (代表理事)	かわ かみ たけし 川 上 武	常勤理事 経営企画部長	つつ い しんいちろう 筒 井 信 一 郎	理 事	や の いずみ 矢 野 泉 (※1)
専務理事 (代表理事)	よし おか けい じ 吉 岡 敬 司	常勤理事 監査部長	いい だ かつ や 飯 田 克 也	常勤監事	ふじ た なお き 藤 田 直 樹
専務理事 (代表理事)	あら い こう じ 新 井 幸 司	常勤理事 本店営業部長兼本店営業部広島市民病院出張所長 兼本店営業部フジグラン広島出張所長	だい どう たか あき 大 道 隆 昌	監 事	もり かわ かず ひこ 森 川 和 彦 (※2)
常務理事 (代表理事)	おか もと なお き 岡 本 直 樹	常勤理事 融資部長	とく なが ひろし 徳 永 博	監 事	くら た おさむ 藏 田 修
常務理事 (代表理事)	なか の とも ゆき 中 野 智 之	常勤理事 事務部長	いく た ひで ゆき 生 田 英 之		

※1 理事 矢野 泉は、信用金庫業界の「総代会の機能向上策等に関する業界申し合わせ」に基づく職員外理事です。
 ※2 監事 森川 和彦は、信用金庫法第32条第5項に定める員外監事です。

事業の組織図

(2024年6月末現在)



ひろしんの経営管理態勢

内部管理態勢

当金庫は、「地域にかかせない存在感のある金融機関として未来にひらかれた経営体制を構築し、皆様の信頼に応える」というビジョンのもと、金融機関としての社会的使命と公共性を十分に自覚し、誠実・公正な業務遂行に努めています。

当金庫および子法人等の業務の適正を確保するため、[「内部管理基本方針」](#)を定め、内部管理の体制整備と実効性の確保に継続的に取り組んでいます。

コンプライアンス(法令等の遵守)強化への取り組み

地域金融機関としての社会的使命と公共性を十分自覚し、コンプライアンスの基本方針のもと、役職員一人ひとりが法令・各種ルールの遵守はもとより、金融機関役職員としてのモラルの高揚に努め、「信頼度No.1の金融機関」の実現をめざしています。このため、「コンプライアンス委員会」「コンプライアンス統括部署」を設置するとともに、すべての支店・部署に「コンプライアンス・オフィサー」を配置するなど、体制の整備に取り組んでいます。

コンプライアンスの基本方針

当金庫は、コンプライアンスを経営の最重要課題として位置づけ、法令や規程を厳格に遵守することはもとより、金融機関人として高い倫理観を持ち日々の業務を遂行し、地域社会の発展に貢献します。

反社会的勢力への対応

社会の秩序や安全に脅威を与え、健全な経済・社会の発展を妨げる反社会的勢力との関係を遮断するため、政府が公表した「企業が反社会的勢力による被害を防止するための指針」等を踏まえ、2009年に「反社会的勢力に対する基本方針」を定め、2010年には各種規定等を改定、暴力団等の反社会的勢力を排除する「暴力団排除条項」を導入しています。

反社会的勢力に対する基本方針

1. 当金庫は、反社会的勢力との取引を含めた関係を遮断し、不当要求に対しては断固として拒絶します。
2. 当金庫は、反社会的勢力による不当要求に対し、職員の安全を確保しつつ組織として対応し、迅速な問題解決に努めます。
3. 当金庫は、反社会的勢力に対して資金提供、不適切・異例な取引および便宜供与は行いません。
4. 当金庫は、反社会的勢力による不当要求に備えて、平素から警察、暴力追放運動推進センター、弁護士などの外部専門機関と緊密な連携関係を構築します。
5. 当金庫は、反社会的勢力による不当要求に対しては、民事と刑事の両面から法的対抗措置を講じる等、断固たる態度で対応します。

お客様情報の管理

お客様からの信頼を第一と考え、個人情報の保護に関する法令等を遵守するとともに、その継続的な改善に取り組んでいます。

[「個人情報保護宣言\(プライバシーポリシー\)」](#)のほか、各種内部規定を整備するとともに、お客様情報を取扱うすべての役職員がその重要性を認識し、お客様情報の厳格な管理に取り組んでいます。

(個人情報に関するご相談窓口)

広島信用金庫 リスク統括部 お客様相談室

住 所：広島市中区富士見町3-15

電 話：☎0120-323-023

受付時間：平日9:00~17:00

お客様保護への取組み

当金庫は、法令等を厳格に遵守し、社会規範に則った誠実かつ公正な業務を遂行するとともに、お客様の正当な利益の保護や利便の向上をはかるため、継続的に態勢整備に取り組んでいます。

[「顧客保護等管理方針」](#)を定めるとともに [「利益相反管理の基本方針」](#)を定めるなど、お客様との取引にあたり、お客様の利益が不当に害されることのないよう、適切な管理態勢を構築しています。

苦情等への対応

お客様からの苦情等のお申し出に迅速かつ誠実に対応するとともに、苦情等の内容やお客様のご要望に応じて、適切な外部機関を紹介するなど、苦情や紛争の早期解決に努めています。

当金庫は、金融ADR制度(金融分野における裁判外紛争解決制度)を踏まえて、内部管理態勢等を整備し、[「苦情処理・紛争解決等の概要」](#)としてホームページ等で公表しています。

- 苦情等は、平日の9時から17時に、次のいずれかにお申し出ください。
・当金庫のお取引店 ・当金庫リスク統括部お客様相談室(電話: ☎0120-323-023) ・全国しんきん相談所(電話:03-3517-5825)
- 証券業務に関する苦情や紛争は、当金庫が加入する日本証券業協会から委託を受けた、次の相談センターでも受け付けています。
・特定非営利活動法人 証券・金融商品あっせん相談センター(FINMAC)(電話: ☎0120-64-5005)
- 紛争については、次の外部機関にお取次ぎ、または直接お申し出いただくことにより、解決をはかることができます。
・東京弁護士会 紛争解決センター(電話:03-3581-0031) ・第一東京弁護士会 仲裁センター(電話:03-3595-8588)
・第二東京弁護士会 仲裁センター(電話:03-3581-2249)

※お客様のアクセスに便利な東京以外の弁護士会をご利用いただく方法もあります。例えば、東京以外の弁護士会において東京の弁護士会とテレビ会議システム等を用いる方法(現地調停)や、東京以外の弁護士会に案件を移す方法(移管調停)があります。ご利用いただける弁護士会については、あらかじめ前記いずれかの弁護士会、全国しんきん相談所または当金庫リスク統括部お客様相談室にお尋ねください。

金融犯罪に対する取組み

「振り込め詐欺被害」への対応

2008年6月21日に「犯罪利用預金口座等に係る資金による被害回復分配金の支払等に関する法律(振り込め詐欺救済法)」が施行されました。この法律は、振り込め詐欺、ヤミ金融等の犯罪行為により金融機関の口座に振り込まれた犯罪被害金を、被害に遭われたお客様に返還する手続き等を定めたものです。

当金庫では、振り込め詐欺等の被害発生防止に取り組むとともに、被害に遭われたお客様に的確に対応できるよう庫内の態勢を整備しています。

「偽造・盗難キャッシュカード等被害」に対する補償

2006年2月の預金者保護法施行により、キャッシュカードの偽造や盗難による不正払出し被害に遭われたお客様に対し、被害の補償を実施しています。

上記に加え、当金庫ではカードローンや法人のお客様のキャッシュカードの偽造や盗難による不正払出し被害についても、一定額の範囲内で補償を行っています。また、盗難通帳やインターネットバンキングの不正利用により被害に遭われた個人のお客様に対しても、預金者保護法に準じた被害補償を行っています。

「キャッシュカード等の盗難・紛失の24時間受付」の実施

キャッシュカード、通帳、印章の紛失・盗難の電話による届出を、24時間体制で受け付けています。

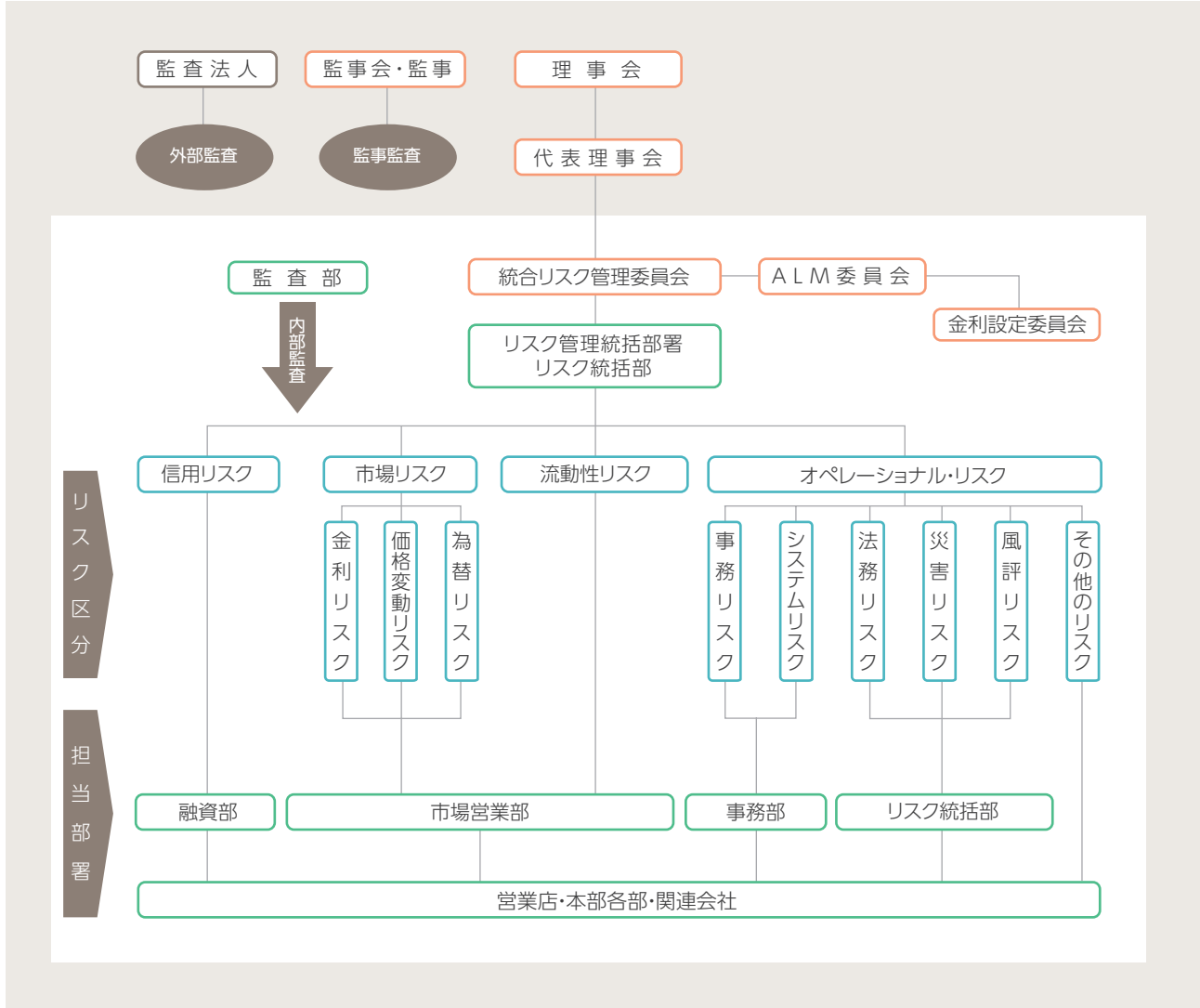
〈カード等 盗難・紛失時のご連絡先〉

		受付時間	受付先	電話番号
平日	営業時間内	8:40~17:00	お取引店	お取引店の電話番号 32ページをご覧ください。
	営業時間外	17:00~翌日8:40	広島しんきん サービスセンター	082-252-6875
土曜日・日祝日		終日(24時間)		

リスク管理強化への取組み

当金庫は、リスク管理を経営の最重要課題の一つとして位置づけ、経営体力に見合った適正な水準にリスクを管理しながら、収益力の強化をはかるとともに、理事会および理事の十分な関与のもと、各種リスクを包括的に認識し、適切なリスク管理態勢を構築することをリスク管理の基本方針としています。

リスク管理体制 (2024年6月末日現在)



年度ごとに策定する「各種リスク管理に関する基本方針、管理手法」に基づき、日々のリスク管理を実践し、リスク管理の状況について定期的に理事会や統合リスク管理委員会へ報告を行うとともに、監査部においてリスク管理の適切性・有効性にかかる監査を実施しています。また、自己資本の範囲内で各リスク区分ごとにリスク量の限度額を設定し、担当部署がその限度額の範囲内でリスク管理を行うとともに、統括部署がこれらのリスク管理の状況を一元的に把握する体制を構築しています。今後もリスク管理態勢のさらなる充実・強化に取り組み、経営の健全性維持・向上に努めます。

マネー・ローンダリングおよびテロ資金供与・拡散金融対策に向けた取組み

当金庫は、リスク統括部を統括する理事をマネロン・テロ資金供与・拡散金融対策の責任者と定めるとともに、マネー・ローンダリングおよびテロ資金供与等の防止を経営上の最も重要な課題の一つとして位置づけ、「[マネー・ローンダリングおよびテロ資金供与等対策に係る対応方針](#)」に則り、リスクを特定・評価したうえ、リスクに見合った対策を実施しています。

[内部管理基本方針](#)、[個人情報保護宣言\(プライバシーポリシー\)](#)、[顧客保護等管理方針](#)、[利益相反管理の基本方針](#)、[苦情処理・紛争解決等の概要](#)、[マネー・ローンダリングおよびテロ資金供与等対策に係る対応方針](#) については、当金庫ホームページをご覧ください。

総代会の機能について

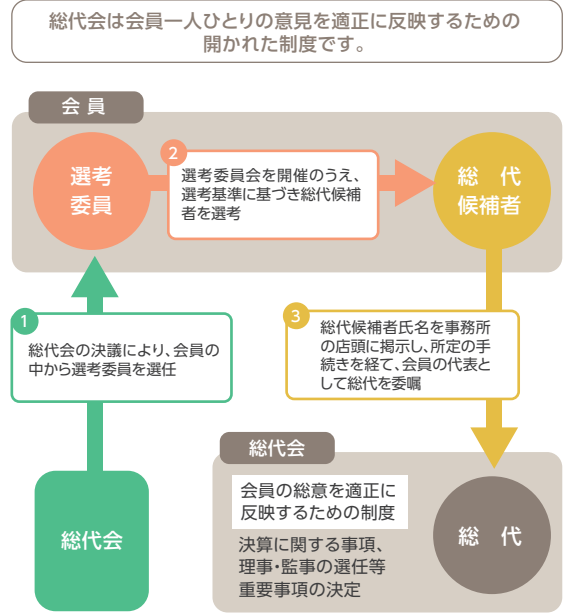
総代会制度

信用金庫は、会員同士の「相互信頼」と「互恵」の精神を基本理念に、会員一人ひとりの意見を最大の価値とする協同組織金融機関です。したがって、会員は出資口数に関係なく、1人1票の議決権を持ち、総会を通じて当金庫の経営に参加することになります。しかし、当金庫では、会員数がたいへん多く、総会の開催は事実上不可能です。そこで、当金庫では、会員の総意を適正に反映し、充実した審議を確保するため、総会に代えて総代会制度を採用しています。

この総代会は、決算、取扱業務の決定、理事・監事の選任等の重要事項を決議する最高意思決定機関です。したがって、総代会は、総会と同様に、会員一人ひとりの意見が当金庫の経営に反映されるよう、総代構成のバランス等に配慮し、選任地域ごとに総代候補者を選考する選考委員会を設け、会員の中から適正な手続きにより選任された総代により運営されています。

さらに、当金庫では、総代会に限定することなく、「当金庫とのお取引に関するアンケート」など、日常の事業活動を通じて、総代や会員とのコミュニケーションを大切に、さまざまな経営改善に取り組んでいます。

なお、総代会に関するご意見やご要望につきましては、お近くの営業店までお寄せください。



総代とその選任方法

(1) 総代の任期・定数

- ・総代の任期は3年です。
 - ・「総代の定数は120人以上150人以内とし、会員数に応じて各選任区域ごとに定めるもの」と定款に規定されています。
- なお、2024年6月30日現在の総代数は133人で、会員数は93,229人です。

(2) 総代の選任方法

総代は、会員の代表として、会員の総意を当金庫の経営に反映する重要な役割を担っています。そこで総代の選考は、総代候補者の選考基準に基づき、次の3つの手続きを経て選任されます。

- ① 総代会の決議により、会員の中から総代候補者選考委員を選任する。
- ② 選考委員会を開催のうえ、総代候補者選考委員が総代候補者を選考する。
- ③ 上記②により選考された総代候補者を会員が信任する(会員は異議の申立てができる)。

総代候補者の選考基準

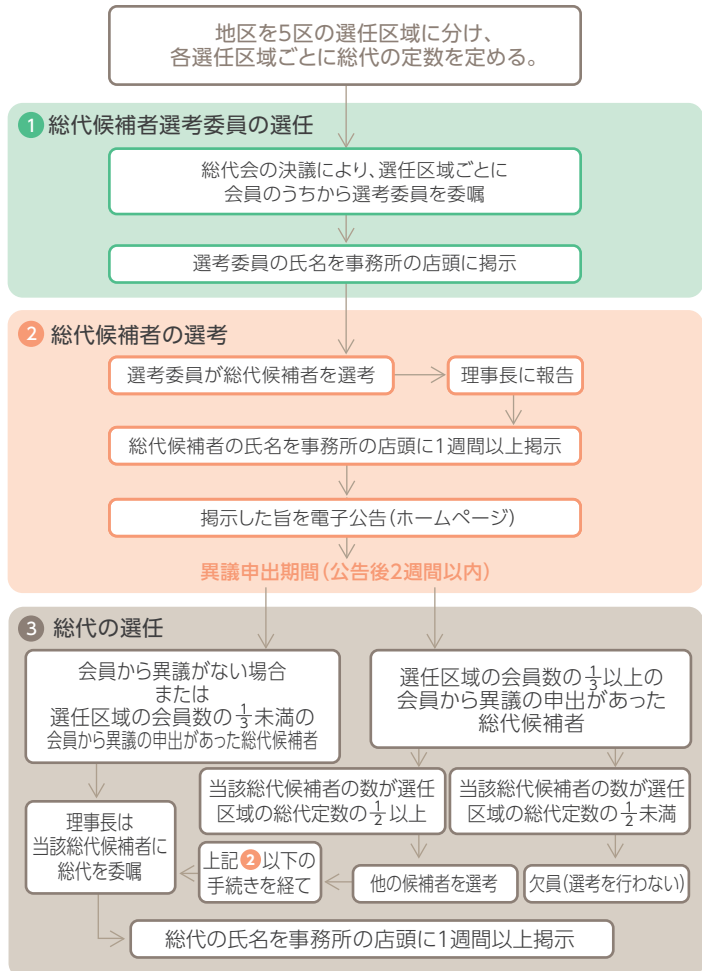
1. 資格要件

- ① 当金庫の会員であること。
- ② 就任時点で80歳を超えていないこと。

2. 適格要件

- ① 地域における信望が厚く、総代として相応しい人物であること。
- ② 金庫の理念・使命をよく理解し、当金庫の発展に寄与することが期待できる人物であること。
- ③ 人格、見識に優れ、良識をもって正しい判断ができる人物であること。

総代が選任されるまでの手続き



第79期通常総代会の決議事項

第79期通常総代会(2024年6月18日開催)では、次の事項が付議され、それぞれ原案どおり承認可決されました。

(1) 報告事項

1. 諸般の報告の件
2. 第79期業務報告・貸借対照表及び損益計算書報告の件

(2) 決議事項

- 第1号議案 第79期剰余金処分案承認の件
- 第2号議案 定款一部変更の件
- 第3号議案 会員除名の件
- 第4号議案 理事補充選任の件
- 第5号議案 退任理事に対し退職慰労金贈呈の件
- 第6号議案 総代候補者選考委員選任の件



総代の氏名等

(2024年6月末現在)

選任区域	定数 (現総代数)	氏名					
一区 安佐南区、 安佐北区、 三次市、 庄原市 ほか	28 (27)	埴田 圭司 ⑥ 大藪 盛生 ① 河井 英勝 ⑬ 川中 敬三 ⑧ 瀧本 俊樹 ⑧	林 直隆 ⑤ 庄田 数之 ① 杜師 章夫 ⑦ 新原 靖 ⑤ 山田 雅昭 ⑤	築島 宰史 ① 大瀬戸 幹王 ⑪ 中富 祐二 ⑤ 西本 範男 ⑥ 栗栖 恭一 ⑤	川端 伸夫 ⑤ 森山 孝 ⑧ 小川 佳輝 ① 境谷 正昭 ①	友廣 和典 ⑤ 檀上 敏郎 ② 進藤 俊彦 ⑤ 爲重 行雄 ⑤	野崎 泰司 ① 加藤 誓 ① 福島ニール圭治 ② 後藤 浩美 ③
二区 東区、 安芸区、 安芸郡、 呉市、 東広島市、 福山市 ほか	31 (31)	森元 弘志 ⑦ 疋田 英親 ④ 近本 陽一 ② 宮地 幹治 ① 上田 純二 ⑤ 古川 浩延 ①	黒木 貞彦 ⑥ 増田 宏 ① 寶積 良忠 ⑦ 藤井 孝 ⑦ 荻野 武男 ④	山本 誠 ⑤ 吉岡 豊明 ① 渡邊 菊水 ② 柿木田 勇 ⑤ 武本 明雄 ⑤	勝矢 博 ⑥ 安部 正則 ④ 本田 誠 ⑤ 後藤 直文 ② 吉久 堪治 ⑦	今西 寛文 ⑤ 谷崎 宏創 ③ 道原 徹 ② 畑野 栄治 ③ 松原 博男 ③	結城 恵司 ④ 松井 喜儀 ⑧ 宇都宮 公徳 ② 賀谷 勝義 ⑦ 奥本 松樹 ⑤
三区 中区、 西区 ほか	28 (28)	森信 秀樹 ⑦ 福原 秀穂 ⑦ 河野 高信 ⑤ 山田 和弘 ⑤ 山田 英之 ②	高見 良 ⑤ 今村 雅治 ⑥ 山根 恒弘 ⑦ 廣谷 清 ④ 粟屋 充博 ⑥	市川 二朗 ② 佐々木 優子 ② 正本 敬 ① 林 太郎 ① 堤田 英治 ③	新原 英雄 ⑤ 石井 淳嗣 ② 新本 康弘 ① 原田 研作 ① 藤本 武則 ①	小川 嘉彦 ⑤ 石田 恒夫 ⑦ 原本 勝幸 ⑨ 廣田 稔 ⑪	森脇 崇 ① 竹内 徳将 ⑥ 小林 亮介 ⑦ 真田 俊久 ④
四区 西区、 佐伯区、 廿日市市、 大竹市 ほか	26 (25)	篁 宣之 ⑥ 伊藤 豊 ⑦ 上野 純一 ⑥ 吉加 孝之 ⑤ 岩村 孝 ⑤	佐々木 猛 ④ 山崎 喜久雄 ⑥ 林 由記子 ⑤ 藤井 修 ⑨	吉田 健治 ⑦ 岡本 真知子 ⑤ 佐々木 繁盛 ④ 細川 匡 ⑤	田原 憲次 ⑤ 長谷川 裕啓 ⑤ 柳原 邦典 ⑨ 林 達雄 ⑤	田中 健志 ⑦ 山野 浩正 ⑦ 森本 慶治 ⑦ 大野 昌治 ⑤	長田 武久 ② 佐々木 直義 ① 醍醐 直喜 ⑤ 森田 茂隆 ⑤
五区 南区、 江田島市 ほか	23 (22)	西村 達博 ⑦ 和泉 眞 ⑤ 瀧田 忠彦 ⑤ 金井 征男 ⑨	堀 栄治郎 ④ 重川 公一郎 ③ 荒谷 壽一 ⑥ 児玉 勝好 ⑤	川端 光則 ⑤ 中尾 和夫 ① 室崎 雅宣 ① 宇根 利典 ①	竹本 克郎 ⑤ 生田 幸作 ⑤ 田中 秀和 ⑥ 本田 耕市 ⑤	山田 淳二 ⑤ 藤中 勝俊 ④ 佐々森 浩二 ⑥	淡路 孝江 ① 濱野 貢年 ⑦ 名原 健文 ⑤

※氏名の後の数字は総代への就任回数

(店番順、敬称略)

〈総代の属性別構成比〉

職業別	法人代表者74%、個人事業主3%、個人23%
年齢別	70代以上59%、60代23%、50代13%、40代5%
業種別	製造業31%、サービス業20%、卸小売業20%、建設業14%、不動産業12%、運輸・通信業3%

※業種別の構成比は、法人代表者、個人事業主に限る。

ひろしんの主な事業

預金業務

当金庫では、お客様からのご要望にお応えするため、様々な商品を取りそろえています。

なお、期間限定の商品や個人のお客様のみご利用いただける商品もございますので、詳しくは、窓口または得意先係にお問い合わせください。

商品名	内容と特色
総合口座	● 普通預金、定期預金、自動融資機能を一冊の通帳でご利用いただけます。
普通預金	● 出し入れ自由で公共料金等の自動支払い、給与・年金等の自動受取りなど家計簿代わりにご利用いただけます。
普通預金(無利息型)	●
貯蓄預金	● 出し入れ自由の個人のお客様向けの預金です。残高に応じて適用利率が設定される一方、公共料金等の自動支払い、給与・年金等の自動受取りはできません。
納税準備預金	● 納税資金を計画的に準備していただくための預金で、お利息は非課税です。
通知預金	● 一時的な余裕資金を短期間にムダなく活かせます。
当座預金	● 商取引にご利用いただく、小切手・手形の支払いのための預金です。(令和6年6月3日より新規の口座開設停止)
定期預金	● 期日指定定期預金 1年経過後は満期日が自由に決められ、一部お引出しも可能です。
	● スーパー定期 個人のお客様には、預入期間3年以上について複利型をご利用いただけます。
	● 大口定期預金 1,000万円以上からご利用いただけます。
定期積金	● 目的にあわせて毎月決まった金額を積み立てる商品です。
財形貯蓄	● 給与、賞与からの天引きによる資産形成ができる預金です。一般財形預金、財形年金預金、財形住宅預金の3種類があります。
外貨預金※1	● 米ドル、ユーロ、豪ドルの3種類の通貨の普通預金と定期預金をご利用いただけます。
譲渡性預金	● 譲渡可能な預金で、短期的な余裕資金をより有利に運用いただけます。

● 預金保険制度により、全額保護の対象となります。

● 預金保険制度の対象商品です。対象となる預金等を合算して、1金融機関ごとに預金者1人あたり元本1,000万円までとその利息等が保護されます。

(預金保険制度とは、万が一金融機関が破綻した場合に、預金者等の保護や資金決済の履行の確保を図ることによって、信用秩序を維持するための保険制度)

※1 外貨預金は、為替相場の変動により為替差損が生じ、受取時の円貨額が預入時の払込円貨額を下回る元本割れの可能性があります。

融資業務

当金庫では、手形貸付、証書貸付、当座貸越、手形割引、でんさい割引をお取扱っています。各商品により利率、保証料、お借入限度額、ご返済方法、お使いみち等が異なります。ご契約の際はよくご確認ください。

お申込みの際には、商品の内容を窓口または得意先係にお問い合わせください。なお、無理のない計画的なご利用をお勧めします。

主な個人向け商品

商品名	内容と特色
住宅関連	マイ・ドリームプラン 公的融資等を利用せず、当金庫のみをご利用される方向けの低金利の住宅ローンです。
	住まいるいちばんネクストV(ファイブ) 住宅の購入、建築、増改築、リフォームから既存の住宅ローンの借換えまで、様々な資金にご利用いただけます。
	無担保住宅関連ローン 住まいるまかせんサイ 最大2,000万円まで無担保で融資。住宅購入のほか、住宅ローンの借換えやご自宅のリフォームにもご利用いただけます。
お祝い金特定	マイカーまかせんサイ※1 新車・中古車購入、車検、修理、免許取得等、車に関連した資金を対象とした最大1,000万円、最長15年のローンです。
	教育まかせんサイ※1 大学、短大、専門学校などの学費支払等を対象とした最大1,000万円、最長16年のローンです。
	教育カードローン 入学前、在学中は教育資金をカードローンでご利用いただき、在学予定期間経過後は証書貸付に切替えてご返済いただくローンです。
お使いみち自由	まかせんサイ※1 インターネットでお申込みが可能で、審査結果通知までがスピーディーなフリーローンです。
	シニアライフローン 当金庫で年金をお受け取りいただいている方専用のローンです。年金受取月の隔月返済が可能です。
	プレミアムフリーローン 最大1,000万円までの大型フリーローンです。クレジット、信販会社、消費者金融等の借換えにもご利用いただけます。
	いますぐまかせんサイ・ミニ※1 普通預金にお借入限度額をセットしておき、急な出費等の際に自由にご利用いただけるカードローンです。
	いますぐまかせんサイ ご利用限度額が最大500万円の大型カードローンです。当金庫で住宅ローンをご利用の方は優遇金利が適用となります。
子育て応援イクちゃんカードローン 子育て応援事業として、18歳以下のお子様をお育ての方を対象としたカードローンです。	

※1 来店型と来店不要型があります。来店不要型は、インターネットのみでお申込みからご契約までが完結する便利なローンです。

主な事業者向け商品

商品名	内容と特色
「事業継続計画」支援融資	自家発電装置の導入等、BCP対策のために必要な設備資金・運転資金にご利用いただけるローンです。
ソーラーサポートローン	太陽光発電設備の導入等、創エネ・省エネ・節電に関する事業資金にご利用いただけるローンです。事業資金面だけでなく、コンサルティングのご紹介等、事業者様の取組みを幅広くサポートします。
医療・福祉支援ローン	医業を営む方、老人保健施設等を経営する医療法人・社会福祉法人・調剤薬局がご利用いただけるローンです。
創業支援制度融資[未来]	創業者・第二創業者の方にご利用いただけるローンです。創業計画の策定もサポートします。
農業応援ローン[アグリサポート]	広島県農業信用基金協会の保証により、地元農業者の方にご利用いただけるローンです。
新型アパートローン	賃貸を目的とする建物の建築・借換資金にご利用いただけるローンです。
個人事業者向けビジネスローン[即戦力]	FAXでのお申込みにより審査結果を最短1時間でお知らせする個人事業者向けローンです。

その他業務・サービス

種類	内容	
内国為替	振込	当金庫の本支店、日本全国の金融機関へ迅速・正確に振込をします。
	代金取立	手形・小切手などを取り立て、ご指定口座に入金します。
	輸出	輸出手形の買取、輸出代金の取立、輸出金融などをお取り扱いしています。
国際業務	輸入	輸入信用状(L/C)の開設、輸入代金の決済、輸入金融などをお取り扱いしています。
	外国送金	海外への送金、海外からの送金受取りにご利用ください。
	外貨預金	米ドル、ユーロ、豪ドルの3種類の通貨の普通預金と定期預金をご利用いただけます。
	外貨貸付(インパクトローン)	貿易または一般事業資金の米ドル建ご融資をお取り扱いしています。
	貿易投資相談	各種貿易相談や海外進出のご相談をお受けします。
証券業務	国債等の窓口販売	新しく発行される公共債(国債・地方債)の販売を行っています。
	ディーリング業務	すでに発行済の公共債の売買(ディーリング)を行っています。
	社債の受託業務	資金調達手段の多様化にお応えするため、社債発行等の事務を行っています。
窓販業務	投資信託の窓口販売	多様化するお客様の資金運用ニーズにお応えするため、運用方針の異なる投資信託商品をお取り扱いしています。
	損害保険商品の窓口販売	火災保険、債務返済支援保険、傷害保険、ペット保険、自動車保険などをお取り扱いしています。
	生命保険商品の窓口販売	個人年金保険、定期保険、終身保険、がん・医療保険などをお取り扱いしています。
信託代理業務	年金信託業務	従業員への福利厚生のため、企業の特徴に合わせた年金制度の設計から管理までをサポートします。
	金銭信託業務	相続信託、暦年信託を活用し、お客様一人ひとりに合った相続・贈与対策をサポートします。
	遺言信託業務	遺言書の作成、遺言書の保管・管理、遺言の執行までをサポートします。
	民事信託業務	安心・確実な民事信託の仕組みづくりや信託契約書作成のアドバイス、必要に応じて民事信託の口座開設をサポートします。
	確定拠出年金業務	企業型、個人型をお取り扱いしています。
共済募集業務	中小労災共済法に基づく共済の募集を行っています。	
代理業務	日本銀行歳入代理店、地方公共団体の公金取扱業務などの代理業務を行っています。	
相談業務	税務相談(無料)※1	相続税、贈与税、所得税等の税金に関する様々なご相談に税理士がお答えします。
	法律相談(無料)※1	法律に関する様々なご相談に弁護士がお答えします。
夜間金庫	売上金などを安全にお預かりし、ご指定口座に入金します。	
貸金庫	お客様の大切な財産を厳重に保管します。	
インターネットサービス	インターネットバンキングサービス	パソコン・スマートフォンから、残高照会、入出金明細照会、定期預金のお取引、振込、振替などをご利用いただけます。
	投信インターネットサービス	パソコン・スマートフォンから、投資信託商品のお取引、各種照会などをご利用いただけます。
	法人インターネットバンキングサービス	事業を営んでおられる方が、パソコンを利用して、振込、振替、照会などをご利用いただけます。
	外為インターネットサービス	事業を営んでおられる方が、パソコンを利用して、外国送金、輸入信用状(L/C)の開設などをお申込みいただけます。
	でんさいサービス	電子債権記録機関「でんさいネット」(株式会社全銀電子債権ネットワーク)を利用した事業者向けの決済サービスです。
	アプリバンキングサービス	スマートフォン用アプリから、いつでもどこでも残高照会、入出金明細照会などをご利用いただけます。
スマホで完結!口座開設アプリ	スマートフォン用アプリから、総合口座または普通預金の口座開設のお申込みができます。	
ファームバンキングサービス(VALUX)	事業を営んでおられる方が専用ソフトを利用して、振込、振替、照会などをご利用いただけます。	
テレホンサービス・ファクシミリサービス	お客様のご指定口座への振込・取立入金の内容や預金残高の照会など、お客様の電話やFAXを通じて、コンピュータがお知らせします。	
デビットカードサービス	全国のJ-Debit加盟店で当金庫のキャッシュカードでお支払いができます。	
代金回収サービス(HIT-LINE)	広島県内に本店を持つ金融機関のお取引先のご指定口座から代金を一括回収するサービスです。	
自動支払サービス	公共料金・税金などをご指定口座から自動的にお支払いします。	
自動受取サービス	年金、配当金などが自動的にご指定口座に振込まれます。	
為替自動振込サービス	家賃、仕送り、学費などの決まった振込を毎月一定額または毎月異なった額で、ご指定口座から自動的にお振込みします。	
給与振込サービス	給与、賞与をご指定口座に振込まれます。	
通帳自動集計サービス	お客様の口座の1ヵ月間のお支払金額、お預り金額の合計および公共料金の支払額を集計して通帳に記帳します。	
ファミリーポイントサービス	給与・年金のお受取りや、公共料金の自動支払い、金融資産のお預入れ、お借入れなどの取引内容に応じて、ATM時間外手数料の割引やローン金利の引き下げなどの特典を提供します。	

※1 開催日時・会場は当金庫ホームページでご覧いただけます。

* サービスのご利用に関しては、当金庫所定の手数料が必要となります。詳しくは、29・30ページをご覧ください。

地域社会との関わり

健全経営への取組み

中小企業の経営改善・地域活性化への取組み

ひろしんの組織

ひろしんの経営管理態勢

総代会の機能について

ひろしんの主な事業

ひろしんの店舗・ATM

主な手数料一覧

(2024年6月末現在)

手数料には消費税10%相当額が含まれています。

振込手数料(1件あたり)

	自店あて		当金庫本支店あて		他金融機関あて		
	3万円未満	3万円以上	3万円未満	3万円以上	3万円未満	3万円以上	
窓口(電信扱い)	330円	550円	330円	550円	627円	825円	
ATM	現金 ※1	220円	440円	220円	440円	484円	660円
	当金庫キャッシュカード ※2	110円	220円	110円	220円	374円	550円
	個人・個人事業者のお客様 法人のお客様	110円	330円	110円	330円	374円	550円
	他行キャッシュカード ※2	110円	330円	110円	330円	374円	550円
法人インターネットバンキングサービス・ ファームバンキングサービス	無料		110円	330円	374円	550円	
インターネットバンキングサービス	無料		無料		121円	165円	
為替自動振込サービス	110円		220円		385円		

視覚障がい等によりATMのご利用が困難なお客様の窓口振込手数料は、ATMご利用時の振込手数料と同額といたします。

※1 平日(8:00~8:45、18:00以降)、土曜、日・祝日にお振込みの場合、上記振込手数料に加え、延長・休日手数料として110円を申し受けます。

※2 上記振込手数料に加え、別途所定の「ATM利用手数料」を申し受けます。

代金取立手数料(1通あたり)

	自店あて	当金庫本支店あて	他金融機関あて
電子交換	440円	440円	660円
個別取立	—	—	普通扱い 880円 至急扱い 1,100円

外国送金手数料(本手数料には消費税は課されません)

お取引種別	送金手数料 (電信料込み)	支払銀行手数料 (コルレスチャージ)	取引手数料 (リファイティングチャージ)
外国送金 (電信)	7,500円	2,000円※1	送金額に対して、 1/20%(0.05%) ただし、 最低金額2,500円※2

※1 支払銀行手数料(コルレスチャージ)は、支払銀行手数料を送金依頼人が負担される場合にいただきます。

※2 取引手数料(リファイティングチャージ)は、送金される通貨と同一の通貨でお支払される場合にいただきます。(例えば外貨預金から出金して送金される場合など)その他の外国為替関係手数料につきましては、窓口にお問い合わせください。

当座関連手数料

	料 金	
小切手帳	1冊(50枚)	1,320円
約束手形帳	1冊(50枚)	1,650円
為替手形帳	1冊(50枚)	1,650円
パーソナルチェック	1冊(25枚)	440円
マル専口座開設	割賦販売通知書1通につき	3,300円
マル専手形用紙	1枚	550円

署名鑑登録
5,500円(初回のみ)

両替手数料(1件あたり)

	両替枚数	料 金
窓 口	1~50枚	無料
	51~500枚	550円
	501~1,000枚	1,100円
	1,001枚~	500枚ごと550円加算

* 両替枚数は、「お客様のお持込枚数」と「両替後のお受取枚数」のうち、いずれが多い方の合計枚数となります。

* 窓口での現金払戻時における金種指定についても、金種指定枚数に応じて、同様の手数料を申し受けます。この場合の金種指定枚数は、金種毎の「お客様のお受取枚数」が「払戻枚数が最小となる組み合わせの場合の枚数」を超える枚数の合計となります。

* 新券への両替(同一金種への交換のみ)、汚損した現金の交換、記念硬貨への交換は無料です。

	両替枚数 (金種指定枚数)	料 金	
		現金	当金庫キャッシュカード
両 替 機	1~56枚	100円	無料(お一人様1日1回限り)
	57~500枚	100円	※当金庫キャッシュカードでの金 種指定枚数57枚以上のお取引 はできませんので、現金による お取引をお願いいたします。
	501~1,000枚	200円	
	1,001~1,500枚	300円	

その他諸手数料

	料 金	
振込の組戻料	1件	1,100円
紙帳票等処理手数料 *	1件	5,500円
取立手形組戻料	1通	1,100円
取立手形店頭呈示料	1通	660円
		ただし、660円を超える実費を要する場合は、 その実費を申し受けます。
不渡手形返却料	1通	1,100円

* 単票式による振込および公共料金支払を合わせて5枚以上の受付を行う場合、または口座振替請求書の受付を行う場合、紙帳票等処理手数料を申し受けます。

夜間金庫手数料

	料 金
基本料金(月額)	13,200円
専用入金票	1冊(50組) 13,200円

貸金庫手数料

	料 金
一般型・無人型(年額)	サイズにより8種類 12,100円~29,700円
全自動型(年額)	サイズにより3種類 12,650円~16,720円
セーフティケース(年額)	8,800円

硬貨入金手数料

硬貨入金枚数	料 金
1~50枚	無料
51~100枚	550円
101~2,000枚	1,100円
2,001枚~	500枚ごと550円加算

* 1日の合計枚数で手数料を計算します。

ATM利用手数料

	ご利用時間	カード発行金融機関				
		当金庫※1	他の信用金庫	広島銀行・もみじ銀行・広島県内JA	他の銀行等※2	ゆうちょ銀行
平日	8:00～ 8:45	110円	110円	110円	220円	220円
	8:45～18:00	無料	無料	無料	110円	110円
	18:00～21:00	110円	110円	110円	220円	220円
土曜日	8:00～ 9:00	110円	110円	110円	220円	220円
	9:00～14:00					110円
	14:00～19:00					220円
日・祝日	8:00～19:00	110円	110円	110円	220円	220円

※1 当金庫のカード・通帳による入金、ご利用日、ご利用時間にかかわらず無料です。

※2 カード発行金融機関によっては、ご利用できない場合があります。

EB関連手数料

		料 金
ファームバンキングサービス		5,500円
法人インターネットバンキングサービス	オンライン取引サービス	1,210円
	オンライン取引・ファイル伝送サービス※1	3,410円
インターネットバンキングサービス		無料
外為インターネットサービス	外国送金受付サービス	2,200円
	輸入信用状受付サービス	2,200円

※1 給与・賞与振込みのみ1,210円です。

融資関係手数料

〈カード・証明書等発行手数料〉

		料 金
ローンカード再発行	1枚	1,100円
支払利息証明書発行	1通	550円
融資証明書発行 ※1	融資金額1億円以下	5,500円
	融資金額1億円超	11,000円
当金庫の代表者事項証明書発行	1通	770円
当金庫の印鑑証明書発行	1通	605円

※1 融資決定後の発行の場合は550円です。

代金回収サービス (HIT-LINE) 手数料

基本手数料 (請求データ依頼1回につき) …2,200円
 振替手数料 (請求データ1件にかかる料金 (下記参照) ×件数) に消費税を加算した金額

〈データ伝送扱い〉

月間請求件数	標準型	クイック型
1,000件未満	150円	200円
1,000～4,999件	100円	150円
5,000件以上	70円	120円

〈帳票扱い〉

月間請求件数		標準型	定額型※1
1,000件未満	初回引落分	300円	300円
	2回目以降	200円	150円
1,000～4,999件	初回引落分	250円	250円
	2回目以降	150円	100円
5,000件以上	初回引落分	220円	220円
	2回目以降	120円	70円

※1 定額型の帳票の場合は、変更・解約1件につき別途50円を申し受けます。

その他手数料

		料 金
自己宛小切手発行	1枚	770円
通帳・証書再発行	1冊・1枚	1,100円
キャッシュカード再発行	1枚	1,100円
残高証明書	継続発行	1通 440円
	随時発行	1通 770円
	当金庫所定様式以外での発行	1通 3,300円
取引照会手数料	過去10年以内	基本料金330円+33円×枚数
	過去10年超	基本料金5,500円+55円×枚数
未利用口座※1 管理手数料	1口座あたり (年額)	1,320円

※1 2021年4月1日以降に開設された普通預金(総合口座含む)、貯蓄預金口座で最終取引日から2年間、利息決算、未利用口座管理手数料の引落しを除く異動がない口座

〈貸出条件変更・繰上返済手数料〉

		料 金
返済方法の変更		11,000円
金利の変更	金利の引下げ、金利条件の変更	33,000円
	固定金利・変動金利選択型住宅ローンで、当初の申込みを除いて固定金利を選択する場合	5,500円
一部繰上返済	無担保個人ローン	11,000円
	固定金利・変動金利選択型住宅ローンで、固定金利適用期間中	3,300円
全額繰上返済	無担保個人ローン	11,000円
	固定金利・変動金利選択型住宅ローンで、固定金利適用期間中	3,300円
		33,000円

〈不動産担保調査・事務手数料〉

		料 金	
①(根) 抵当権の新規設定 ②(根) 抵当権の追加設定 ③根抵当権の譲受	事業性ローン	調査対象土地面積1,000㎡以上	55,000円
		調査対象土地面積1,000㎡未満	44,000円
	消費性ローン、住宅ローン (全国保証・しんさん保証基金付) 保証会社の付かない住宅ローン		22,000円
①根抵当権の極度額の増額 ②根抵当権の一部解除 ③根抵当権の順位変更		22,000円	

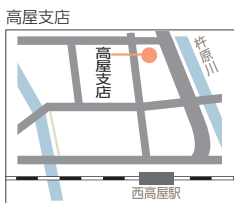
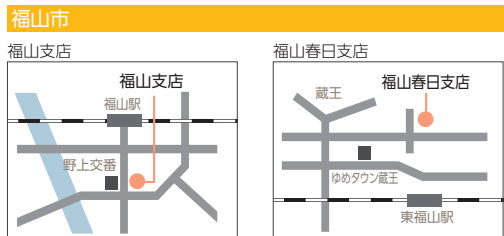
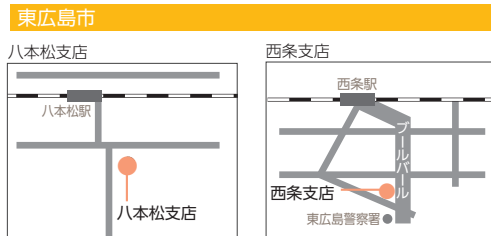
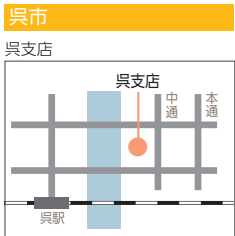
* 担保物件の所在地が広島県外の場合、上記手数料に加え、22,000円を申し受けます。

ひろしんの店舗・ATM

店舗一覧

(2024年6月末現在)

地域の隅々へきめ細かなサービスをめざして



74店舗(内9出張所)

広島市 中区		
● ● 本店	中区富士見町3-15	☎(082)245-0321
● ● 本店営業部	中区富士見町3-15	☎(082)245-0330
広島市民病院出張所	中区基町7-33	☎(082)502-6173
● ● フジグラン広島出張所	中区宝町2-1	☎(082)240-1441
● ● 八丁堀支店	中区立町1-24	☎(082)247-2111
● ● 土橋支店	中区土橋町3-15	☎(082)231-4161
● ● 鷹野橋千田支店	中区千田町1丁目8-1	☎(082)249-1400
● ● 白島支店	中区東白島町16-12	☎(082)221-3211
● ● 江波支店	中区舟入南6丁目1-6	☎(082)232-3461
● ● 吉島支店	中区光南1丁目16-30	☎(082)244-0412
● ● 舟入支店	中区舟入本町13-1	☎(082)232-9121
● ● 紙屋町支店	中区紙屋町2丁目2-25	☎(082)248-8800
広島市 東区		
● ● 牛田支店	東区牛田中1丁目1-21	☎(082)221-0659
● ● 愛宕支店	東区愛宕町4-7	☎(082)262-4191
● ● 温品支店	東区温品7丁目11-31	☎(082)289-2811
● ● 戸坂支店	東区戸坂出江2丁目9-4	☎(082)220-1231
広島市 南区		
● ● 広島駅前支店	南区猿猴橋町4-1	☎(082)261-2181
● ● 宇品支店	南区宇品海岸2丁目15-3	☎(082)251-5448
● ● 皆実支店	南区皆実町6丁目15-8	☎(082)251-0331
● ● 段原支店	南区段原3丁目20-22	☎(082)261-4235
● ● 向洋支店(仮店舗)	南区青崎2丁目6-10	☎(082)282-1371
● ● 大州支店	南区大州2丁目18-13	☎(082)281-7800
● ● 仁保支店	南区仁保新町2丁目6-32	☎(082)281-6205
● ● 旭町支店	南区旭2丁目17-8	☎(082)253-0251
● ● 東雲中央支店	南区東雲本町2丁目9-1	☎(082)281-4311
広島市 西区		
● ● 草津支店	西区草津南1丁目2-21	☎(082)278-2211
● ● 己斐支店(仮店舗)	西区己斐本町3丁目12-25	☎(082)271-0207
● ● 観音支店	西区観音本町1丁目14-22	☎(082)232-3361
● ● 横川支店	西区横川町3丁目5-16	☎(082)231-4135
● ● 庚午支店	西区庚午中2丁目12-1	☎(082)271-3151
● ● 西部支店	西区草津新町2丁目26-2	☎(082)277-5751
● ● 三篠支店	西区三篠北町18-1	☎(082)238-3351
● ● 中広支店	西区中広町1丁目4-1	☎(082)295-7031
広島市 安佐南区		
● ● 祇園支店	安佐南区西原5丁目20-9	☎(082)874-3331
● ● 山本出張所	安佐南区山本3丁目10-25	☎(082)875-8488
● ● 古市支店	安佐南区古市2丁目35-4	☎(082)877-3601
● ● 安支店	安佐南区上安2丁目13-26	☎(082)872-1821
● ● 川内支店	安佐南区川内1丁目7-16	☎(082)877-7211
● ● 中筋出張所	安佐南区中筋3丁目26-18	☎(082)870-3701
● ● 沼田支店	安佐南区伴東4丁目18-19	☎(082)848-6461
● ● 緑井支店	安佐南区緑井3丁目12-10	☎(082)877-7200
● ● 長束支店	安佐南区長束5丁目32-4	☎(082)238-1231
● ● 八木支店	安佐南区八木2丁目12-10	☎(082)873-6851
● ● 西風新都支店	安佐南区伴南1丁目5-30-1	☎(082)848-6940
広島市 安佐北区		
● ● 可部支店	安佐北区可部2丁目7-27	☎(082)814-2143
● ● 高陽支店	安佐北区口田3丁目1-35	☎(082)843-2511
● ● 高陽ニュータウン出張所	安佐北区亀崎1丁目1-6	☎(082)843-5511
● ● 可部北支店	安佐北区可部6丁目1-24	☎(082)814-2161

広島市 安芸区		
● ● 安芸中野支店	安芸区中野2丁目17-12	☎(082)893-3381
● ● 矢野支店	安芸区矢野西1丁目1-18	☎(082)888-4441
広島市 佐伯区		
● ● 五日市支店	佐伯区海老園2丁目4-13	☎(082)921-2127
● ● 五日市駅前出張所	佐伯区五日市駅前2丁目18-9	☎(082)921-5218
● ● 五日市中央支店	佐伯区五日市中央7丁目11-5	☎(082)923-2125
● ● 五日市西支店	佐伯区五日市中央3丁目16-17	☎(082)923-8323
安芸郡		
● ● 海田支店	安芸郡海田町堀川町3-6	☎(082)822-3178
● ● 海田東出張所	安芸郡海田町西浜3-31-101	☎(082)824-0841
● ● 安芸府中支店	安芸郡府中町大須1丁目19-16	☎(082)281-5261
● ● 安芸府中中央支店	安芸郡府中町浜田2丁目1-45	☎(082)285-0053
● ● 安芸府中北出張所	安芸郡府中町大須1丁目19-16(安芸府中支店内)	☎(082)281-5261
廿日市市		
● ● 廿日市支店	廿日市市廿日市1丁目8-2	☎(0829)32-0157
● ● 宮島口支店	廿日市市宮島口1丁目2-5	☎(0829)56-3411
● ● 宮内支店	廿日市市宮内4丁目10-8	☎(0829)38-4600
● ● 宮島支店	廿日市市宮島町465-1	☎(0829)44-0044
● ● 廿日市中央支店	廿日市市下平良1丁目3-36	☎(0829)32-4111
● ● 佐伯支店	廿日市市下平良1丁目3-36(廿日市中央支店内)	☎(0829)32-4111
● ● 青葉台支店	廿日市市福面2丁目7-1	☎(0829)56-2411
大竹市		
● ● 大竹支店	大竹市新町1丁目5-5	☎(0827)53-1212
● ● 玖波支店	大竹市新町1丁目5-5(大竹支店内)	☎(0827)53-1212
呉市		
● ● 呉支店	呉市中通2丁目4-7	☎(0823)24-7161
東広島市		
● ● 西条支店	東広島市西条昭和町3-23	☎(082)423-9123
● ● フジグラン東広島出張所	東広島市西条町御園宇4405	☎(082)424-5930
● ● 高屋支店	東広島市高屋町杵原1340-2	☎(082)434-6411
● ● 八本松支店	東広島市八本松町飯田186-7	☎(082)428-8080
福山市		
● ● 福山支店	福山市光南町2丁目4-15	☎(084)931-5411
● ● 福山春日支店	福山市春日町1丁目1-1	☎(084)941-2411
ひろしん住宅ローンセンター		
● ● 住宅ローンセンター本店	中区富士見町3-15	☎0120-88-2760
● ● 住宅ローンセンター広島北	安佐南区中筋3丁目26-18	☎(082)870-1911
● ● 暮らしのローンセンター広島西	西区草津新町2丁目26-2	☎(082)276-1877

- の店舗は、投資信託取扱店です。
- の店舗は、外国為替取扱店です。
- の店舗は、住宅金融支援機構の業務取扱店・取次店です。

広島市 中区

- 広島市民病院1F
- 広島バスセンター3F出発ロビー
- シャレオ北通り
- シャレオ南通り
- 本通クマヒラ
- 本通(赤松薬局隣り)
- 福屋八丁堀店8F
- アーパス東千田
- フジ白島店
- 広島市立舟入市民病院1F
- フレスタ舟入店
- 上野学園(広島会計学院)(※)
- 中国新聞ビルディング1F(※)

広島市 東区

- ザ・ビッグ戸坂店
- スパーク中山店
- ユアーズ福田店

広島市 南区

- ekie広島駅北口
- 広島段原ショッピングセンター1F
- ゆめタウン広島1F
- ゆめタウンみゆき1F
- フレスタ新宇品店
- イオン宇品ショッピングセンター1F
- 藤三向洋店

広島市 西区

- ユアーズ楠木店
- 横川駅表口
- フジ三篠店
- フレスタ上天満店
- フレスタ己斐上店
- ピュアークック観音店
- アバンセ古江店
- 井口台パークタウン
- LECT1F
- フジ庚午店(※)

広島市 安佐南区

- イオンモール広島祇園1F
- 広島経済大学学生会館内
- フレスタ東原店
- ラクア緑井店3F
- フジグラン緑井1F
- ピュアークック毘沙門台店
- アーパス安古市
- アルゾ高取店
- イオン西風新都ショッピングセンター
- フレスタ沼田店(※)

広島市 安佐北区

- フジグラン高陽1F
- マックスバリュ高陽店
- 広島市立安佐市民病院1Fロビー
- ノムラストアー
- フレスタ可部店
- マルナカ可部店
- フジ三入店
- コムズ安佐パーク地下1F
- ピュアークックあさひが丘店
- フレスタ口田南店(※)

広島市 安芸区

- リブホール船越店
- ショージみどり坂店

広島市 佐伯区

- ゆめタウン五日市店
- ザ・ビッグ五日市店
- サンリブ五日市1F
- ジ アウトレット広島
- ファミリータウン広電楽々園店
- 広島工業大学新1号館4F

- のキャッシュコーナーは、平日、土曜日、日・祝日にご利用いただけます。
 - のキャッシュコーナーは、平日、土曜日にご利用いただけます。
 - のキャッシュコーナーは、平日にご利用いただけます。
- (※)のキャッシュコーナーは、お引出し・お振込み・残高照会のみご利用いただけます。(個人のお客さまのみ)

安芸郡

- イオンモール広島府中1F
- サンリブ府中店
- フジ海田店
- マックスバリュ海田店
- フジグラン安芸1F
- パルティ・フジ坂
- フジ熊野店1F

廿日市市

- ゆめタウン廿日市
- フジ廿日市店
- ザ・ビッグ宮内店
- フジグランナタリー1F
- 藤三大野店
- スパーク鷹の巣店

大竹市

- ゆめタウン大竹1F
- 玖波2丁目

呉市

- 藤三新広店

東広島市

- ゆめマート八本松店
- フジグラン東広島1F
- フレスタ西条店
- ゆめタウン学園店1F
- 東広島モール1F
- ゆめタウン東広島2F
- 東広島市役所本庁舎(※)
- ショージ志和店(※)

福山市

- 天満屋ハッピータウンポートプラザ店1F

三原市

- 広島空港2F出発ロビー(※)

キャッシュコーナーご利用案内

(2024年6月末現在)

お取り扱い時間と手数料

無 料
手数料110円
手数料220円

		8:00	8:45	9:00	14:00	15:00	17:00	18:00	19:00	21:00	
平日	ひろしん キャッシュカード・ 通帳	出 金*1									
		普 通 入 金									
		通帳記帳・残高照会									
		定期入金・定積入金									
		当 座 入 金									
他の信用金庫 キャッシュカード・ 通帳*4	振 込 (予 約*5)*1				別途、振込手数料が必要です。						
	出 金										
	入 金										
	通帳記帳・残高照会										
	振 込 (予 約*5)				別途、振込手数料が必要です。						
広島銀行 もみじ銀行 広島県内JA キャッシュカード	出 金										
	残 高 照 会										
	振 込 (予 約*5)*2				別途、振込手数料が必要です。						
	出 金										
	入 金										
他の銀行等 キャッシュカード	残 高 照 会										
	振 込 (予 約*5)*2				別途、振込手数料が必要です。						
	出 金										
	入 金										
	残 高 照 会										
土曜日・日曜日・祝日	ひろしん キャッシュカード・ 通帳	出 金									
		普 通 入 金									
		通帳記帳・残高照会									
		振 込 (予 約*5)*1				別途、振込手数料が必要です。					
		出 金									
他の信用金庫 キャッシュカード・ 通帳*4	入 金										
	通帳記帳・残高照会										
	振 込 (予 約*5)				別途、振込手数料が必要です。						
	出 金										
	残 高 照 会										
広島銀行 もみじ銀行 広島県内JA キャッシュカード	振 込 (予 約*5)*2				別途、振込手数料が必要です。						
	出 金										
	入 金										
	残 高 照 会										
	振 込 (予 約*5)*2				別途、振込手数料が必要です。						
土曜日・日曜日・祝日	他の銀行等 キャッシュカード	出 金									
		入 金									
		残 高 照 会									
		振 込 (予 約*5)*2				別途、振込手数料が必要です。					
		出 金									
土曜日・日曜日・祝日	ゆうちょ銀行 キャッシュカード	入 金									
		残 高 照 会									
		出 金									
		入 金									
		残 高 照 会									

■土曜日は110円、日曜日・祝日は220円

- 上記手数料には消費税10%相当額が含まれています。
- 上記の時間帯は当金庫の最長取扱時間で、キャッシュコーナーごとに営業日・営業時間が異なります。
- お取引内容は、お取引場所によって異なる場合があります。
- ※1 通帳のみによるご出金・お振込取引はご利用になれません。
- ※2 お振込取引は、都市銀行・地方銀行・第二地方銀行・信用組合のカードがご利用いただけます。
- ※3 ご入金取引は、第二地方銀行・信用組合・労働金庫のカードがご利用いただけます。
(一部ご利用いただけない金融機関がございます。)
- ※4 一部信用金庫を除き、通帳によるご入金取引・通帳記帳がご利用いただけます。
- ※5 当座預金へのお振込は、平日の15時以降および土曜日、日曜日、祝日にご依頼いただいた場合、翌営業日付のお振込となります。振込資金および振込手数料は、ご依頼時に引落しとなります。

朝8時からご利用いただける キャッシュコーナー

店舗併設キャッシュコーナー

- 本店営業部
- 八丁堀支店
- 広島駅前支店
- 横川支店

店舗外キャッシュコーナー

- 広島バスセンター3F出発ロビー
- シャレオ北通り
- シャレオ南通り
- 本通クマヒラ
- 本通(赤松薬局隣り)(平日のみ)
- ekie広島駅北口
- 横川駅表口
- LECT1F
- 藤三新広店
- 広島空港2F出発ロビー(共同)

平日夜9時までご利用いただける キャッシュコーナー

店舗併設キャッシュコーナー

- 本店営業部
- フジグラン広島出張所
- 八丁堀支店
- 紙屋町支店
- 広島駅前支店
- 己斐支店
- 横川支店

店舗外キャッシュコーナー

- 広島バスセンター3F出発ロビー
- シャレオ北通り
- シャレオ南通り
- 本通クマヒラ
- アーバス東千田
- フジ白鳥店
- ekie広島駅北口
- 広島段原ショッピングセンター1F
- ゆめタウン広島1F
- ゆめタウンみゆき1F
- 藤三向洋店
- 横川駅表口
- フジ三篠店
- ピュアークック観音店
- LECT1F
- イオンモール広島祇園1F
- フレスタ東原店
- アルゾ高取店
- フレスタ沼田店(共同)
- フレスタ口田南店(共同)
- ファミリータウン広電楽々園店
- イオンモール広島府中1F
- フジ海田店
- マックスバリュ海田店
- フジ熊野店1F
- ゆめタウン廿日市
- フジ廿日市店
- スパーク鷹の巣店
- 藤三新広店
- ゆめタウン学園店1F
- 東広島モール1F
- ゆめタウン東広島2F(共同)
- ショージ志和店(共同)
- 広島空港2F出発ロビー(共同)

地域社会との関わり

健全経営への取り組み

中小企業の経営改善・地域活性化への取り組み

ひろしんの組織

ひろしんの経営管理態勢

総代会の機能について

ひろしんの主な事業

ひろしんの店舗・ATM



Hiroshima Shinkin Bank

発行 / 2024年7月
広島信用金庫
〒730-8707 広島市中区富士見町3-15
電話 (082) 245-0321
<https://www.hiroshin.co.jp/>