

MIYAKO SHINKIN REPORT

2014

ミニディスクロージャー

2014.4.1 - 2014.9.30

平成 26 年度



月山展望台より

平成26年度上半期 業績の概要

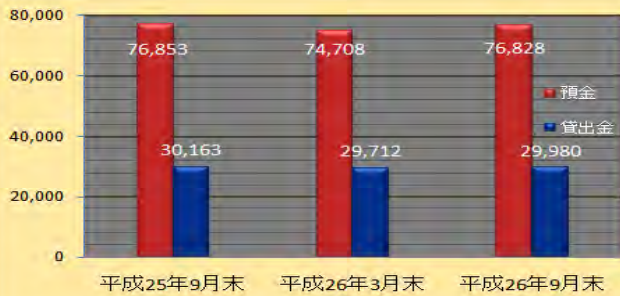
平素より皆様には宮古信用金庫に対し、格別のお引き立てを賜り厚く御礼申し上げます。

当金庫の平成26年度上期の業績につきましては、預金残高76,828百万円（前期末比+2,120百万円、+2.83%）、貸出金残高29,980百万円（同+268百万円、+0.90%）となりました。損益面では、経常利益460百万円、当期純利益456百万円となりました。一方、金融機関の健全性や安全性を示す重要な指標のひとつである自己資本比率は、国内基準4%を大きく上回る37.51%となりました。

当金庫は10月より「みやしん駅前相談プラザ」を開業、店舗統合を行い、お客様に対してより質の高いサービスを提供すべく、役職員一丸となって取り組んでまいります。より身近に、より使いやすい金融機関としてお客様にご満足いただけるよう全力を尽くしてまいりますので、何卒よろしくごお願い申し上げます。

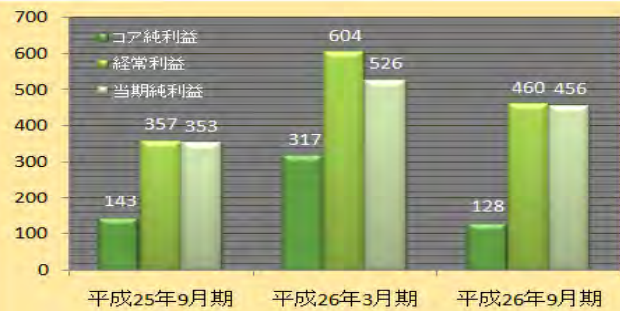
預金・貸出金の状況

(単位:百万円)



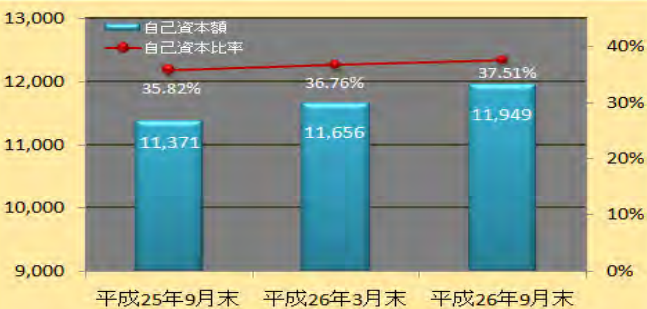
コア業務純益・経常利益・当期純利益

(単位:百万円)



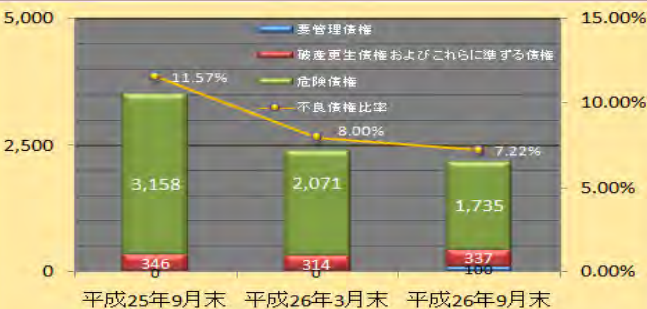
自己資本比率の状況

(単位:百万円)



不良債権の状況(金融再生法開示債権)

(単位:百万円)



◎「破産更生債権及びこれらに準ずる債権」…破産、会社更生、再生手続等の理由により経営破綻に陥っている債務者に対する債権及びこれに準ずる債権。

◎「危険債権」…債務者が経営破綻の状態には至っていないが、債務状況及び経営成績が悪化し、契約に従った債権の元本の回収及び利息の受取が出来ない可能性の高い債権。

◎「要管理債権」…「3ヵ月以上延滞債権」及び「貸出条件緩和債権」に該当する貸出金。

貸出金の業種別内訳(金額ベース)

(単位:百万円、%)

	平成26年3月末			平成26年9月末		
	先数	残高	構成比	先数	残高	構成比
製造業	87	3,052	10.2	89	2,925	9.7
農業、林業	10	73	0.2	10	80	0.2
漁業	12	169	0.5	11	165	0.5
鉱業、採石業、砂利採取業	6	245	0.8	6	200	0.6
建設業	138	2,876	9.6	144	2,917	9.7
運輸業・郵便業	27	634	2.1	26	630	2.1
卸売業・小売業	162	2,416	8.1	159	2,304	7.6
金融・保険業	12	1,024	3.4	13	1,015	3.3
不動産業	90	5,082	17.1	88	5,013	16.7
物品賃貸業	3	105	0.3	4	216	0.7
学術研究、専門・技術サービス	6	16	0.0	7	16	0.0
宿泊業	10	234	0.7	9	221	0.7
飲食業	63	481	1.6	62	463	1.5
生活関連サービス業、娯楽業	53	940	3.1	51	895	2.9
教育、学習支援業	3	95	0.3	3	101	0.3
医療、福祉	17	909	3.0	18	861	2.8
その他のサービス	27	445	1.4	32	514	1.7
小計	726	18,804	63.2	732	18,543	61.8
地方公共団体	5	3,644	12.2	5	3,973	13.2
個人(住宅・消費・納税資金)	3,030	7,263	24.4	3,072	7,463	24.8
合計	3,761	29,712	100.0	3,809	29,980	100.0

単体自己資本比率

(単位:百万円)

区分	平成26年3月末	平成26年9月末
コア資本に係る基礎項目	(1)	(1)
普通出資又は非累積的永久優先出資に係る会員勘定の額	11,317	11,776
うち、出資金及び資本剰余金の額	10,335	10,333
うち、利益剰余金の額	1,012	1,446
うち、外部流出予定額	23	-
うち、上記以外	△6	△3
コア資本に係る基礎項目の額に算入される引当金の合計額	338	172
うち、一般貸倒引当金コア資本算入額	338	172
うち、適格引当金コア資本算入額	-	-
その他コア資本に係る基礎項目に含まれる額	-	-
コア資本に係る基礎項目の額	(イ)	11,656
コア資本に係る基礎項目の額	(イ)	11,656
コア資本に係る調整項目	(ロ)	-
コア資本に係る調整項目	(ロ)	-
自己資本	(ハ)	11,656
自己資本の額((イ)-(ロ))	(ハ)	11,656
リスク・アセット等	(ニ)	31,853
信用リスク・アセットの額の合計額	29,700	29,851
うち、経過措置によりリスク・アセットの額に算入される額の合計額	△1,622	△1,621
オペレーショナル・リスク相当額を8%で除して得た額	2,001	2,001
信用リスク・アセット、オペレーショナル・リスク相当額調整額	-	-
リスク・アセット等の額の合計額	(ニ)	31,702
自己資本比率	(ハ)/(ニ)	36.76%
自己資本比率((ハ)/(ニ))		37.51%

(注1)自己資本比率の算出方法を定めた「信用金庫法第89条第1項において準用する銀行法第14条の2に基づき、信用金庫及び信用金庫連合会がその保有する資産等に照らし自己資本の充実の状況が適当であるかどうかを判断するための基準(平成18年度金融庁告示第21号)」が平成25年3月8日に改正され、平成26年3月31日から改正後の告示が適用されたことから、平成25年以降においては新告示に基づく開示を行っております。

なお、当金庫は国内基準を採用しております。

有価証券の時価情報

□満期保有目的の債券

(単位:百万円)

	種類	平成26年3月末			平成26年9月末		
		貸借対照表計上額	時価	差額	貸借対照表計上額	時価	差額
時価が貸借対照表計上額を超えるもの	債券	4,316	4,475	159	5,854	6,106	252
	その他	-	-	-	-	-	-
	小計	4,316	4,475	159	5,854	6,106	252
時価が貸借対照表計上額を超えないもの	債券	522	514	▲8	-	-	-
	その他	200	195	▲4	200	198	▲1
	小計	722	709	▲12	200	198	▲1
合計		5,038	5,185	146	6,054	6,305	250

(注)1. 時価は、期末日における市場価格に基づいております。2. 上記の「その他」は、外国証券及び投資信託等です。3. 時価を把握することが極めて困難と認められる有価証券は本表に含めておりません。

□その他の有価証券

(単位:百万円)

	種類	平成26年3月末			平成26年9月末		
		貸借対照表計上額	取得原価	差額	貸借対照表計上額	取得原価	差額
貸借対照表計上額が取得原価を超えるもの	株式	13	13	0	-	-	-
	債券	7,929	7,887	41	8,517	8,473	43
	その他	2,411	2,403	8	2,564	2,553	10
	小計	10,354	10,304	49	11,081	11,027	53
貸借対照表計上額が取得原価を超えないもの	株式	36	39	▲2	25	26	▲0
	債券	2,224	2,229	▲4	1,912	1,915	▲2
	その他	734	736	▲2	300	300	▲0
	小計	2,996	3,005	▲9	2,239	2,242	▲3
合計		13,350	13,310	40	13,320	13,270	50

(注)1. 貸借対照表計上額は、期末日における市場価格に基づいております。2. 上記の「その他」は、外国証券及び投資信託等です。3. 時価を把握することが極めて困難と認められる有価証券は本表に含めておりません。

□時価を把握するのが極めて困難と認められる有価証券

(単位:百万円)

	平成26年3月末	平成26年9月末
	貸借対照表計上額	貸借対照表計上額
子会社株式・非上場株式	7	7
組合出資金	77	72
合計	85	80

地域貢献・社会貢献に関する事項

● 絵画コンクール・進路学習講座の開催

当金庫では次世代の地域の金融を担う子供たちとの交流を積極的に行っております。

春には「東北・夢の桜街道」への取り組みとして、宮古市立鎌ヶ崎小学校の2年生、34名のみなさんにご協力いただき、JR宮古駅待合室にて臼木山の桜を題材とした絵画コンクールを開催。5月12日～31日の展示期間中、訪れた人々の目を楽しませてくれました。

また9月には、宮古市立第二中学校「進路学習講座」において、地域の信用金庫がどのような仕事をしているのかを知っていただくため、講演をおこないました。



● ビジネスフェアへの出展支援

当金庫ではお客様の事業振興を応援するため、ビジネスフェア・商談等への出展を支援しております。

販路拡大やマッチングの機会を提供することで、企業の発展を後押しいたします。

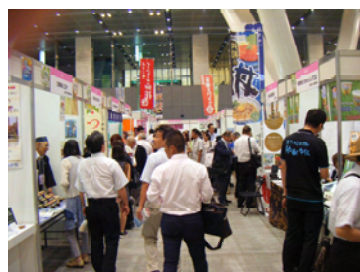
・「2014 “よい仕事おこし” フェア」…開催期間：平成26年8月5日～6日

主催：城南信用金庫

会場：東京国際フォーラム

当金庫からの参加企業：3社

来場者数：40,764名(2日間)



● 電話相談窓口の設置

当金庫では、地域の復興に向け、来店が困難なお客様のため、電話による融資や資産運用の電話相談窓口を設置しております。ご連絡いただきましたら、当金庫職員が訪問のうえ、ご相談に応じさせていただきますので、どうぞお気軽にお電話下さい。なお、各営業店においても、相談窓口を開設しておりますので、ぜひご利用下さい。

電話相談窓口：宮古信用金庫 総合企画部 業務推進課

電話番号：0193-62-2400

当金庫の概要

名 称	宮古信用金庫
本店所在地	〒027-0082 岩手県宮古市向町2番46号
店舗数	6店舗(平成26年10月14日現在)
創立	昭和2年9月22日
役員数	88名
会員数	10,618人
出資金	5,333百万円
預金	76,828百万円
貸出金	29,980百万円

(平成26年9月末日現在)



当金庫の営業区域と店舗所在地

店舗名	店番号	所在地	電話/FAX
ほんてん 本店	001	〒027-0082 宮古市向町2-46	TEL:0193-62-1021 FAX:0193-64-4430
えきまえしてん 駅前支店	003	〒027-0084 宮古市末広町7-26	TEL:0193-62-5634 FAX:0193-62-5636
みやしん 駅前相談プラザ		駅前支店2階	TEL:0193-62-5633 FAX:0193-64-5131
たろうしてん 田老支店	004	〒027-0306 宮古市田老字川向63-1 (本店に臨時窓口) [仮設事務所・ATM設置含む グリーンピア三陸みやこ内]	TEL:0193-62-1021 FAX:0193-64-4430
やまだしてん 山田支店	005	〒028-1332 下閉伊郡山田町中央町5-4 [仮営業所 山田町八幡町 12-9 旧山田病院内]	TEL:0193-82-2455 FAX:0193-82-2116
せんとくしてん 千徳支店	008	〒027-0054 宮古市太田1丁目3-3	TEL:0193-63-1311 FAX:0193-63-1312
おおわたりしてん 大渡支店	022	〒026-0025 釜石市大渡町1-4	TEL:0193-22-1405 FAX:0193-24-2109

〔営業区域〕

岩手県宮古市
下閉伊郡山田町
岩泉町
田野畑村
普代村
釜石市
上閉伊郡大槌町



自動機(ATM)のご案内

自動機(ATM)設置場所	稼働時間		
	平日	土曜日	日曜・祝日
店内自動機			
本店	8:30~20:00	8:45~17:00	9:00~17:00
駅前支店	8:00~21:00		
千徳支店	8:45~21:00		
大渡支店	8:45~20:00		
田老支店	9:00~18:00		
山田支店	休止中		
店舗外自動機			
西町出張所・佐原出張所	8:45~20:00	8:45~17:00	9:00~17:00
河南出張所・みなみ出張所	8:45~21:00		
宮古市役所出張所	8:45~19:00	-	-
宮古サービスセンター出張所(県立宮古病院内)	9:30~18:00	9:30~17:00	-
宮古山口病院出張所(宮古市山口)	9:00~18:00	9:00~17:00	-
マリナーズプラザ出張所(宮古市小山田)	10:00~20:00	10:00~17:00	9:00~17:00
上中島出張所(サンデー釜石駐車場内)	8:00~21:00	9:00~17:00	9:00~17:00
山田町役場出張所	9:00~18:00	-	-

※しんきんゼロネットで全国信金の自動機取引、手数料無料。(ただし、一部時間帯・土曜日・日曜日・祝日などについては有料となります。)