

経営情報

KIRISHIN Management Information

2026



写真：新春経済セミナー（ロイヤルチェスター太田）

きりしん未来創生会〈開催報告〉
「新春経済セミナー」

【開催日】2026年2月6日

【会場】ロイヤルチェスター太田

●詳細についてはP15～P16参照

CONTENTS

1. 地域経済活性化支援機構 (REVIC) との特別対談 P1～P4
2. 地域産業景気動向 最新調査 P5～P9
3. 地域産業景気動向 特別調査 P10
4. 事業承継・M&Aご相談ください(信金キャピタル) P11～P12
5. 2026年補助金情報(ココペリ経営サポート) P13～P14
6. きりしん協力会通信 未来創生会開催報告 P15～P16
7. 安全快適な職場づくりを応援します(日本フルハップ) P17～P18
8. 価格転嫁で困ったときは(よろず支援拠点) P19～P20
9. 群馬労働局からのお知らせ(法改正の主なポイント) P21～P22



地域経済活性化支援機構 × 桐生信用金庫

～経営人材紹介プラットフォーム「レビキャリア」の活用について～

政府系機関である地域経済活性化支援機構（通称：REVIC）が運営する経営人材紹介プラットフォーム「レビキャリア」が地域企業に浸透してきた。信用金庫をはじめとした地域金融機関でも活用が増えている。

特別対談

REVICの柴田常務が、津久井理事長との対談の中で今後の展望を語った。



地域経済活性化支援機構（REVIC）

常務取締役 **柴田 聡**

桐生信用金庫

理事長 **津久井 真澄**

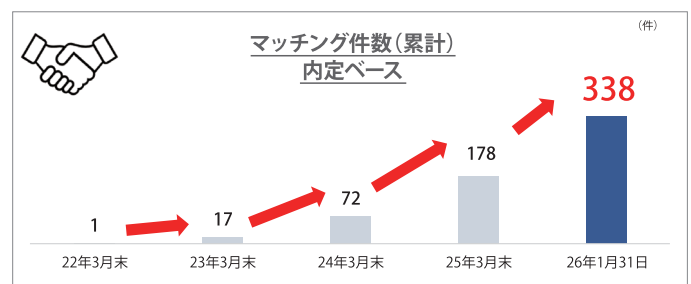
（津久井理事長）当金庫は、取引先企業の多くが人材不足に悩まれている状況を踏まえ、2021年1月1日付で県内信用金庫初となる「有料職業紹介事業」の許可を取得し、同年2月1日より金庫本体で人材紹介業務を開始しています。

企業の経営課題の解決に資するような経営人材の紹介については、地域経済活性化支援機構（通称：REVIC）が運用する経営人材紹介プラットフォーム『レビキャリア（REVICareer）』のニーズが高まっているとお聞きしています。

『レビキャリア』について、サービス内容やこれまでの実績についてお聞かせください。

（柴田常務）まず、そもそも「レビキャリア」とは何か？からご説明したいと思います。レビキャリアは、金融庁と経済産業省の共同政策事業であり、政府系機関であるREVICが実施・運営する経営人材マッチング事業です。経営人材を確保したい地域企業と、大企業出身者をマッチングするスキームとなっています。仲介役は地域事情に精通し、地域企業の経営課題を把握する地域金融機関となります。地域金融機関を新たな人材仲介の担い手として育成し、「大企業から地域企業の経営人材へ」という新しい人の流れを、日本全国に創出することを目的としています。

これまでの成約件数について、サービス開始時は低調でしたが、現在では累計338件（2026年1月末時点）と着実に実績が伸びています。登録地域金融機関は全国226機関（日本全ての地域銀行97行、信金100金庫超）となっており、今後ますます増えていくことが予想されます。



REVIC提供資料

(津久井理事長) 地域企業がレビキャリアを活用するメリットについて、お聞かせください。

(柴田常務) レビキャリアを活用する主なメリットは3点です。1点目は、地方創生を志す日本全国の大企業出身者の中から自社に最適な経営人材を探せること、2点目は、給付金(年収の6割・上限あり)を受給できること、最後3点目は、地域金融機関による高精度マッチングとアフターフォローが期待できることです。

レビキャリアには、大企業での勤務経験があり、マネジメント人材として高いスキルや豊富な経験を有する方々が多数登録されています。そのため、地域企業の皆様は、即戦力となる幹部人材を採用することが可能です。

また、レビキャリアを通じて人材を採用した場合、転籍型(正社員)であれば年収の6割(上限あり)の給付金が支給されるため、採用手数料の補填だけでなく、年収ギャップの解消や福利厚生の実施を図ることができます。

そのうえ、自社の経営課題や社風について理解している地域金融機関が仲介するため、ミスマッチが起きにくく、その後のフォローについても期待できます。

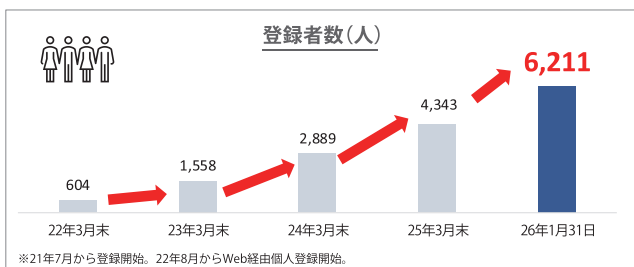
給付金のイメージ図

○無期雇用、転籍型で採用した場合の給付金計算例

年収	給付金
700万円以上	420万円(上限)
600万円	360万円
500万円	300万円(※)

(※)【給付金算定式】
 年収(500万円)×期間【2年間(無期雇用の場合最長2年間)】×給付率(30%)=300万円
 REVIC提供資料

(津久井理事長) 現在レビキャリアに登録している人材は何名程度いるのでしょうか。



REVIC提供資料

(柴田常務) 現在の登録者数は6千人を突破し、来年度には1万人の達成を目指しています。登録されている人材は資本金10億円以上もしくは従業員数2千人超の大企業経験者に限定されており、企業の経営課題を解決できるハイクラス人材が集まる信頼性の高いデータベースとなっています。

(津久井理事長) 成約者の方々の属性について、教えてください。

(柴田常務) 成約者の平均年齢は51歳、出身業界はメーカー経験者が最多となっており、職種は管理部門・営業部門が特に多くなっています。また、転職後のポジションについては、部長以上が過半数を占めています。

ここ最近では、地域での活躍を志す大企業出身者の個人登録が増えています。また、総合商社(海外人材)やIT企業(DX人材)等、出身業界も多様化しており、更なるマッチングの活性化が期待されます。

REVICareerにおける成約事例(群馬県事例)

管理マネジメント案件		技術マネジメント案件	
	住所・年齢 首都圏在住、60代 経験業種 自動車部品メーカー 経験職種 役員		住所・年齢 群馬県在住、40代 経験業種 自動車部品メーカー 経験職種 営業管理職
	企業 自動車部品メーカー ポジション 品質保証部長 仲介金融機関 群馬県の銀行		企業 金属加工メーカー ポジション 本社工場管理部 部長 仲介金融機関 群馬県の銀行

REVIC提供資料

(津久井理事長) レビキャリを活用された地域企業はどのような人材ニーズを抱えられているのでしょうか。

(柴田常務) 現在、多くの地域企業が、事業成長、事業承継、事業再構築、マネジメントや営業力の強化、技術革新への対応等、重要な経営課題に直面しています。しかしながら、課題解決能力を持つリーダー役の人材不足がネックとなり、自助努力だけでは解決が難しい場合も多いのが現実です。このため、地域企業による経営人材の外部採用ニーズは、日本全国で高まる一方です。

最近では、事業承継ニーズの高まりを受け、後継者候補や後継者を支える右腕人材等を求める相談案件が増加傾向にあります。また、新規事業開発や海外展開など人材確保が難しい分野の補完にも活用可能です。



(津久井理事長) 我々地域金融機関に求めること、期待することについて、教えてください。

(柴田常務) 地域企業にとって、経営人材の確保は経営上の最重要課題の一つです。他方で、信頼できる相談相手を見つけることが難しいのも現実です。だからこそ、日々経営者と対話できる地域金融機関が人材仲介の担い手となり、経営課題を総合的に解決していくことが望まれます。それにより、地域企業の生産性向上や雇用の創出を支援することができ、ひいては地域経済の維持・発展にも繋げることができます。地域金融機関の方々には企業の本質的課題を把握し、最適な経営人材をご紹介いただきたいと考えています。

(津久井理事長) 最後に今後の展望についてお聞かせください。

(柴田常務) 200以上の地域金融機関が加盟する全国ネットワークを活用し、全国津々浦々にレビキャリを普及させていきたいと考えています。そのために、全国の商工会議所のご協力もいただきながら、レビキャリの認知度向上に努めてまいります。今後の目標としては累計成約1,000件・登録大企業人材1万人の早期達成を目指します。また、転籍型のみならず、兼業・副業や非常勤勤務など、多様な雇用形態での活用も促進していきます。地域金融機関がカネ+ヒトの一体的支援を実現できるようになることが理想です。

(津久井理事長) 本日はお忙しい中お時間を頂き、ありがとうございました。事業者の経営課題の一助とすべく当金庫でもレビキャリの活用をしていきたいと思えます。



REVIC常務取締役
柴田 聡 (しばた さとる)

1969年、岩手県葛巻町生まれ。東京大学経済学部卒。92年旧大蔵省入省(現財務省)、在中国大使館経済部参事官、金融庁監督局銀行第二課長、同庁総合政策局参事官、同局総務課長、財務省中国財務局長を経て、2022年6月に地域経済活性化支援機構常務取締役。米スタンフォード大学 修士



経営人材採用のご相談は 金融機関まで

御社の経営課題の解決を図れる大手企業出身の経営人材を、
REVICareer（レビキャリア）で探してみませんか？



REVICareer の3つのポイント

- 1 最大420万円の給付金
- 2 全国6,000人超の大企業出身者が登録
- 3 全国の中堅・中小企業約300社が活用



REVICareerの活用のご相談は、**全国200**を超える
REVICareer登録金融機関まで



登録金融機関の確認はこちらから

https://www.revicareer.jp/employ/member_banking/



地域産業景気動向調査

全業種 《2026年1～3月期の業況》

【全体感】依然としてマイナス基調

・景気の方角感を示す本調査の1～3月期のDIは▲4.7 (10～12月期DI▲3.4) となり、卸売業・不動産業の悪化により マイナス幅が拡大。来期の予想DIは▲1.5とやや良化の見通しだが、マイナス圏からの脱却には至らず。

【地域別】みどり市が悪化、県央は堅調に推移

- ・みどり市は製造業・小売業のマイナスが響き大幅悪化となり、来期見通しも思わしくない予想。
- ・県央は卸売業・サービス業の良化が牽引し、業況DI値が良化。
- ・太田市が建設業を除く他業種でマイナス圏。依然厳しい水準が続く。

【業種別】売上高において卸売業を除く他業種において軒並み悪化。来期見通しは全業種プラス圏内を見込む

- ・卸売業・小売業・不動産業については依然マイナス圏内だが、来期見通しにおいてはマイナス圏内脱出を見込む。
- ・サービス業は今期もプラス圏内にて推移しているが、太田市のマイナス影響長期化により来期マイナス圏内へ落ち込む見通し。

●特別調査

【中小企業経営者のライフデザインについて】

今回の特別調査では、①10年先の自社の経営展望、②いつ頃まで現役を続けたいか、③引退した後の生活資金、④資産管理・運用、⑤賃金上げについての対応状況を尋ねた。調査の結果①10年先については現状維持・横ばいとの回答が51.5%を占めた一方で、廃業・事業譲渡予定であるという回答も一定程度あった。また、⑤賃金引上げ対応状況については全体の54.4%が引上げ(予定)という結果が出たものの、依然半数程度が十分な対応を行えていないということが分かった。 ※詳細は10ページ

【業種別天気図】

	2025年 10月～12月	2026年 1月～3月	2026年 4月～6月(予想)
全業種			
製造業			
卸売業			
小売業			
サービス業			
建設業			
不動産業			

(この天気図は、景気指標を総合的に判断して作成したものです。)

好調 ← → 低調

本景気動向調査の内容については、お客さまからのアンケートの結果であり、投資等の判断を断定するものではありません。

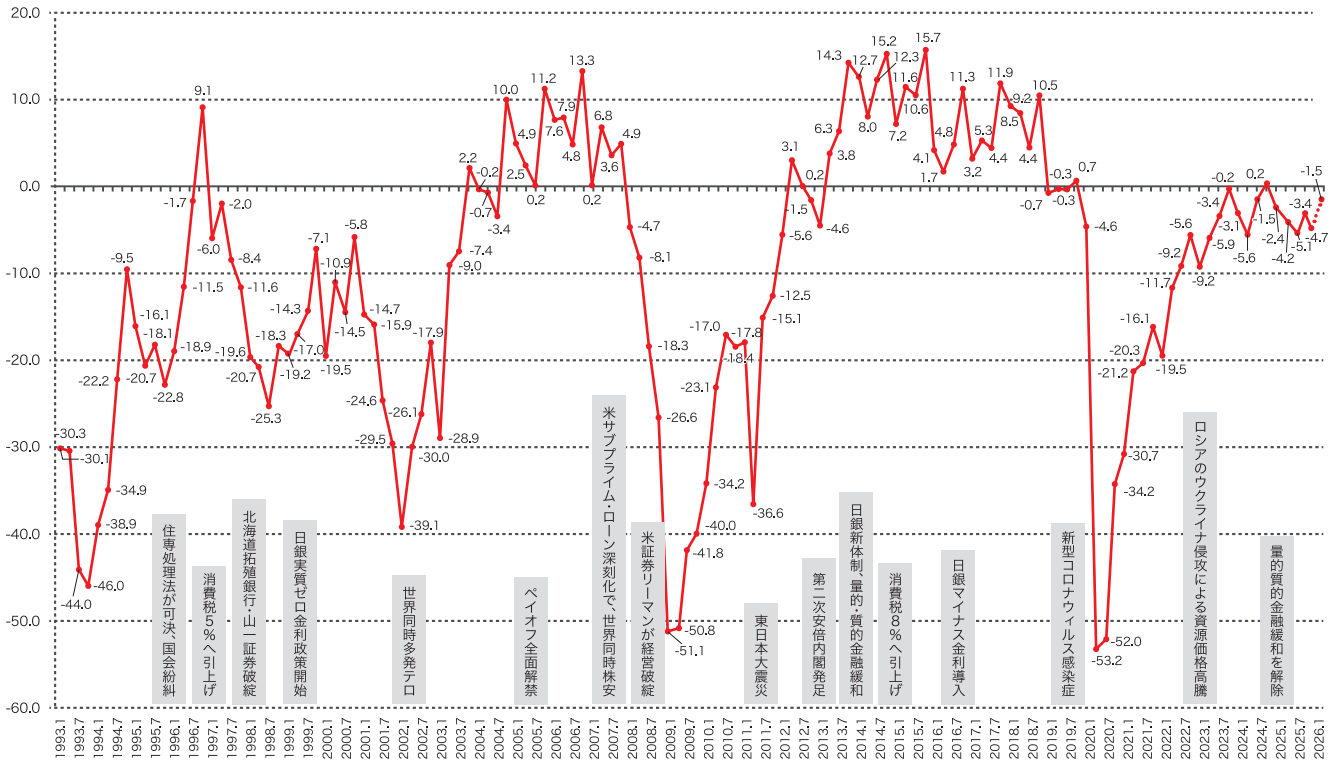
この調査は、当金庫取引先590先のご協力を得て聴き取り調査したものです。当金庫業務地域の景気動向把握とともに、事業の経営指針に多少なりともご参考にしていただければ幸いです。

【調査対象企業数】

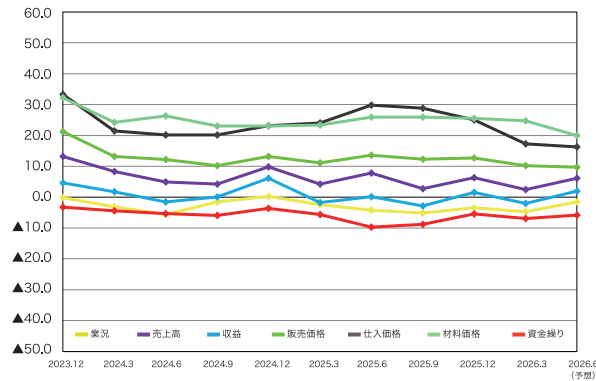
製造業	329先
卸売業	30先
小売業	44先
サービス業	109先
建設業	48先
不動産業	30先
合計	590先

● 営業地域内の景気動向指数（全業種DIの推移）

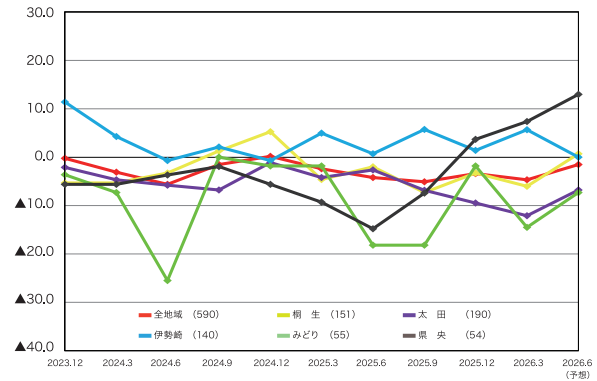
（1993年調査開始～2026年6月期予想）



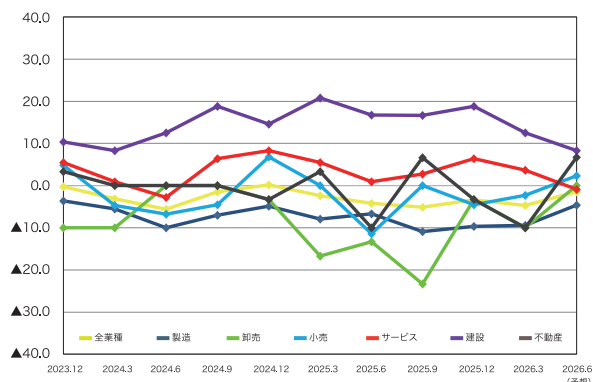
● 項目別業況判断DI



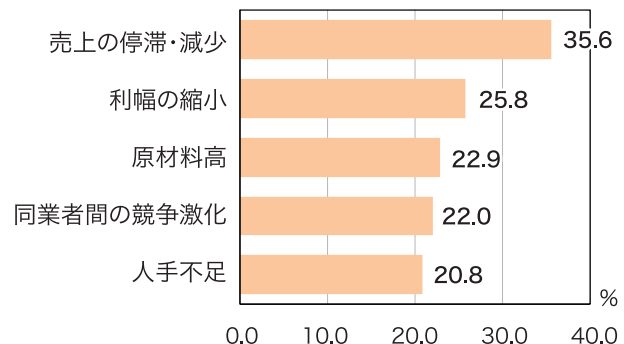
● 地域別業況判断DI



● 業種別業況判断DI



● 経営上の問題点

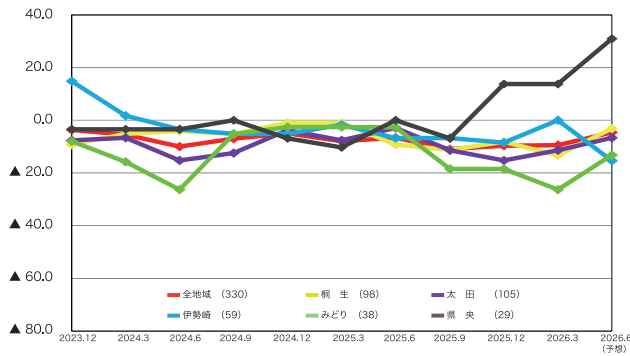




製造業

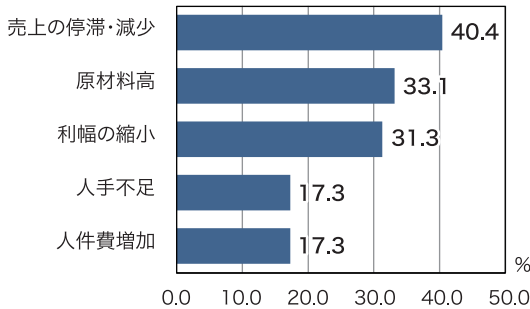
収益の悪化から多くの地域で依然マイナス圏。県央のみプラス。

●地域別DI推移



	前期	今期	来期見通し
全地域	▲ 9.7	▲ 9.4	▲ 4.6
桐生市	▲ 8.2	▲ 13.3	▲ 3.1
太田市	▲ 15.2	▲ 11.4	▲ 6.7
伊勢崎市	▲ 8.5	0.0	▲ 15.3
みどり市	▲ 18.4	▲ 26.3	▲ 13.2
県央	13.8	13.8	31.0

●経営上の問題点



●主要項目DI

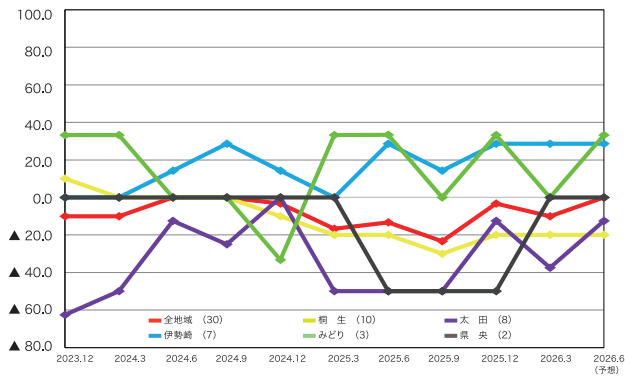
	前期	今期	来期見通し
業況	▲ 9.7	▲ 9.4	▲ 4.6
売上高	1.2	▲ 0.6	6.7
収益	▲ 1.8	▲ 4.3	3.3
販売価格	9.7	11.2	10.3
仕入単価	-	-	-
資金繰り	▲ 9.7	▲ 10.9	▲ 9.4



卸売業

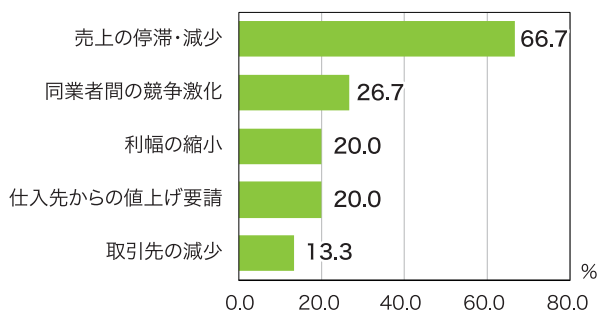
伊勢崎市が牽引するも、太田市悪化。来期は全地域改善の兆し。

●地域別DI推移



	前期	今期	来期見通し
全地域	▲ 3.3	▲ 10.0	0.0
桐生市	▲ 20.0	▲ 20.0	▲ 20.0
太田市	▲ 12.5	▲ 37.5	▲ 12.5
伊勢崎市	28.6	28.6	28.6
みどり市	33.3	0.0	33.3
県央	▲ 50.0	0.0	0.0

●経営上の問題点



●主要項目DI

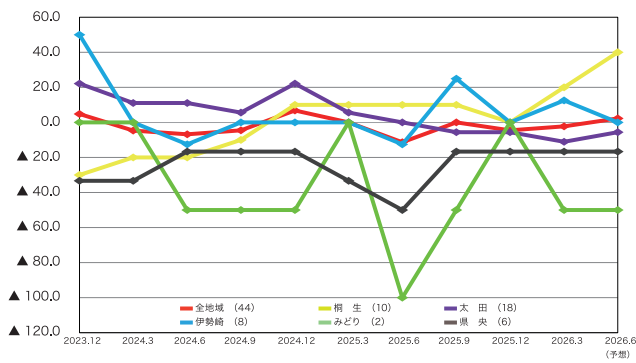
	前期	今期	来期見通し
業況	▲ 3.3	▲ 10.0	0.0
売上高	6.7	13.3	13.3
収益	▲ 10.0	▲ 3.3	▲ 3.3
販売価格	16.7	10.0	10.0
仕入単価	26.7	36.7	30.0
資金繰り	▲ 3.3	▲ 6.7	▲ 6.7



小売業

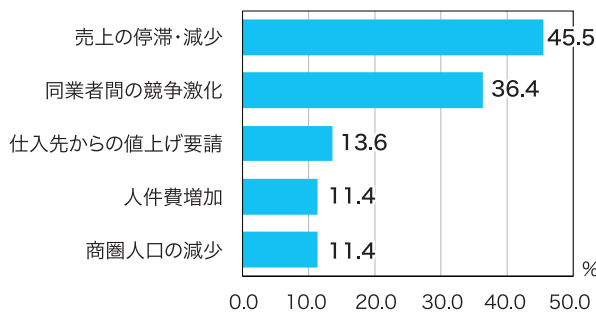
みどり市大幅悪化。桐生市は今期良化し見通しも明るい。

●地域別DI推移



	前期	今期	来期見通し
全地域	▲ 4.5	▲ 2.3	2.3
桐生市	0.0	20.0	40.0
太田市	▲ 5.6	▲ 11.1	▲ 5.6
伊勢崎市	0.0	12.5	0.0
みどり市	0.0	▲ 50.0	▲ 50.0
県央	▲ 16.7	▲ 16.7	▲ 16.7

●経営上の問題点



●主要項目DI

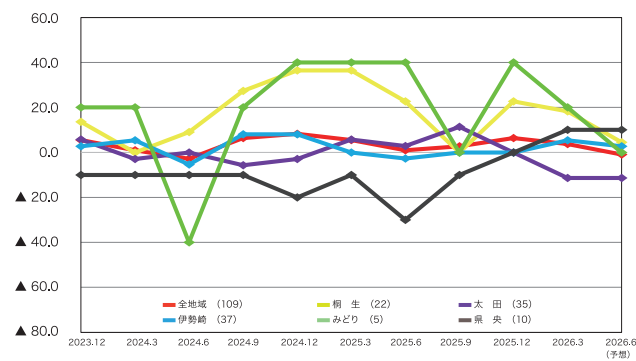
	前期	今期	来期見通し
業況	▲ 4.5	▲ 2.3	2.3
売上高	11.4	0.0	6.8
収益	4.5	▲ 4.5	▲ 2.3
販売価格	34.1	4.5	6.8
仕入単価	34.1	9.1	11.4
資金繰り	▲ 9.1	▲ 2.3	▲ 4.5



サービス業

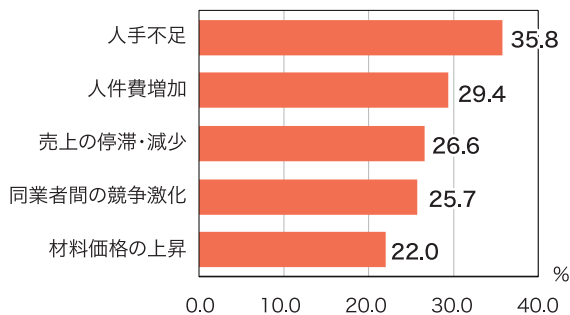
太田市マイナスへ転落。来期は全地域苦戦の見通し。

●地域別DI推移



	前期	今期	来期見通し
全地域	6.4	3.7	▲ 0.9
桐生市	22.7	18.2	4.5
太田市	0.0	▲ 11.4	▲ 11.4
伊勢崎市	0.0	5.4	2.7
みどり市	40.0	20.0	0.0
県央	0.0	10.0	10.0

●経営上の問題点



●主要項目DI

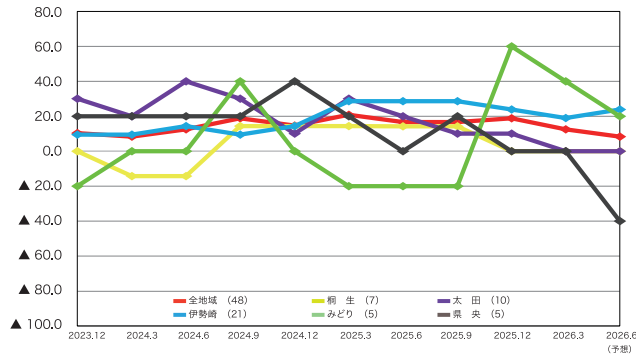
	前期	今期	来期見通し
業況	6.4	3.7	▲ 0.9
売上高	15.6	6.4	3.7
収益	11.9	1.8	0.9
販売価格	-	-	-
仕入単価	-	-	-
資金繰り	0.0	▲ 3.7	▲ 3.7



建設業

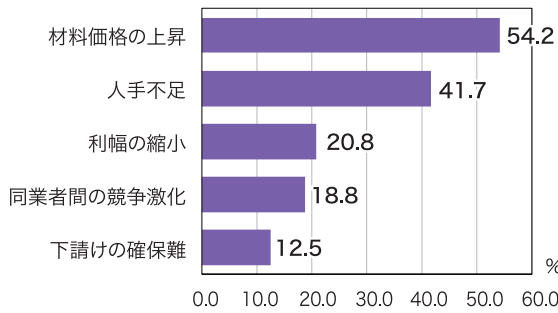
全地域とも概ね横這い推移。来期見通しはやや不明瞭。

●地域別DI推移



	前期	今期	来期見通し
全地域	18.8	12.5	8.3
桐生市	0.0	0.0	0.0
太田市	10.0	0.0	0.0
伊勢崎市	23.8	19.0	23.8
みどり市	60.0	40.0	20.0
県央	0.0	0.0	▲ 40.0

●経営上の問題点



●主要項目DI

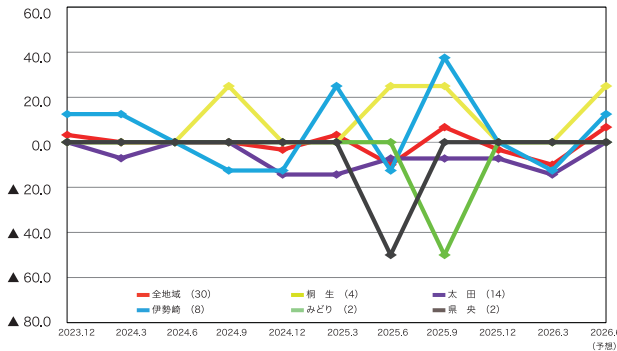
	前期	今期	来期見通し
業況	18.8	12.5	8.3
売上高	22.9	16.7	4.2
収益	10.4	18.8	6.3
販売価格	—	—	—
仕入単価	—	—	—
資金繰り	6.3	4.2	6.3



不動産業

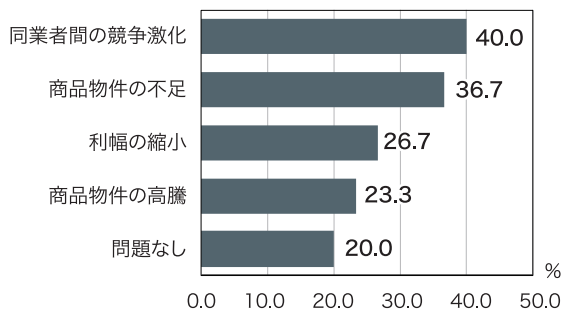
太田市・伊勢崎市で悪化の一方、来期見通しは明るい。

●地域別DI推移



	前期	今期	来期見通し
全地域	▲ 3.3	▲ 10.0	6.7
桐生市	0.0	0.0	25.0
太田市	▲ 7.1	▲ 14.3	0.0
伊勢崎市	0.0	▲ 12.5	12.5
みどり市	0.0	0.0	0.0
県央	0.0	0.0	0.0

●経営上の問題点



●主要項目DI

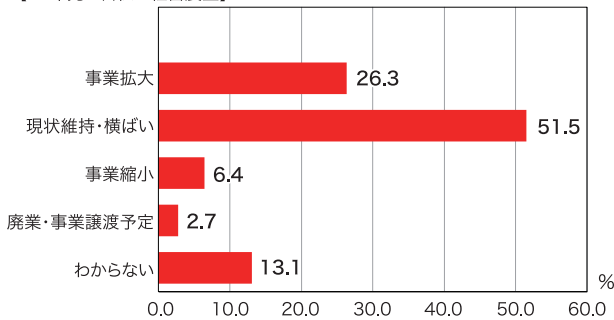
	前期	今期	来期見通し
業況	▲ 3.3	▲ 10.0	6.7
売上高	▲ 6.7	▲ 10.0	3.3
収益	▲ 6.7	▲ 20.0	▲ 6.7
販売価格	10.0	6.7	6.7
仕入単価	10.0	10.0	10.0
資金繰り	6.7	0.0	6.7



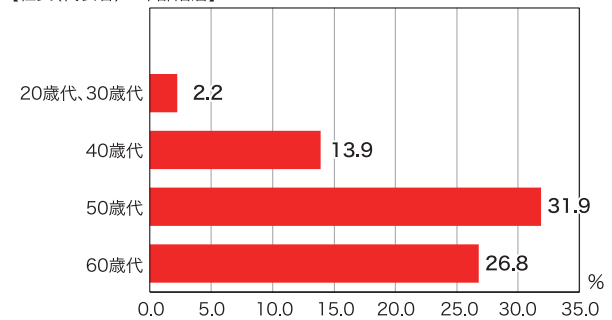
特別調査【中小企業経営者のライフデザインについて】

Q1. 社長（代表者）は、今後の10年先の自社の経営について、どのように展望していらっしゃいますか。1～5の中からお答えください。併せて、現在の社長（代表者）の年齢階層を下記の6～0の中から1つ選んでお答えください。

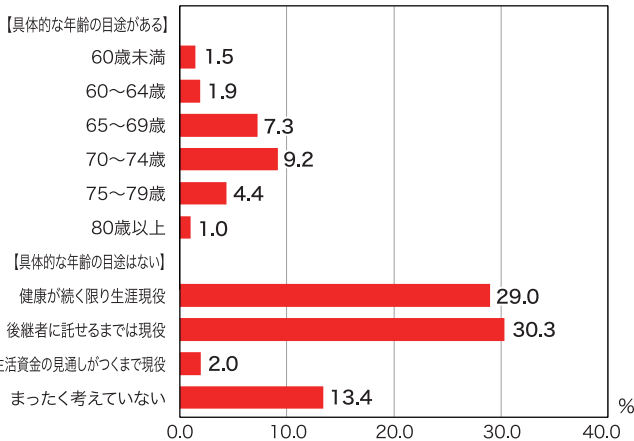
【10年先の自社の経営展望】



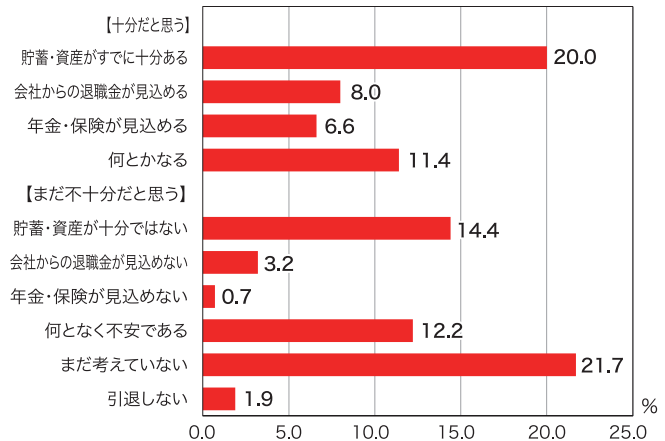
【社長（代表者）の年齢階層】



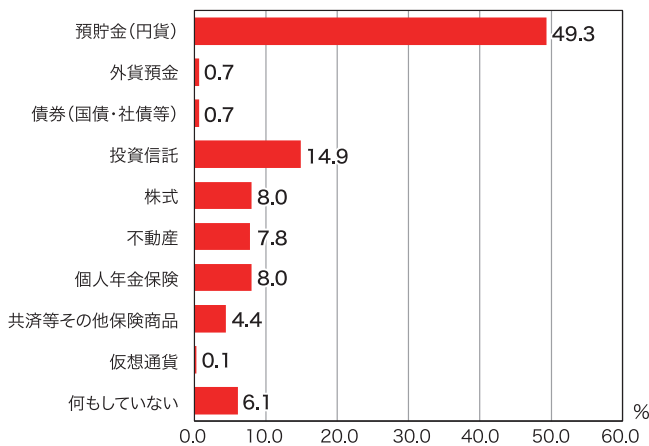
Q2. 社長（代表者）は、経営者としていつ頃まで現役を続けたいとお考えですか。具体的な年齢の目途がある方は1～6の中から、そうでない方は7～0の中から、最も当てはまるものを1つ選んでお答えください。



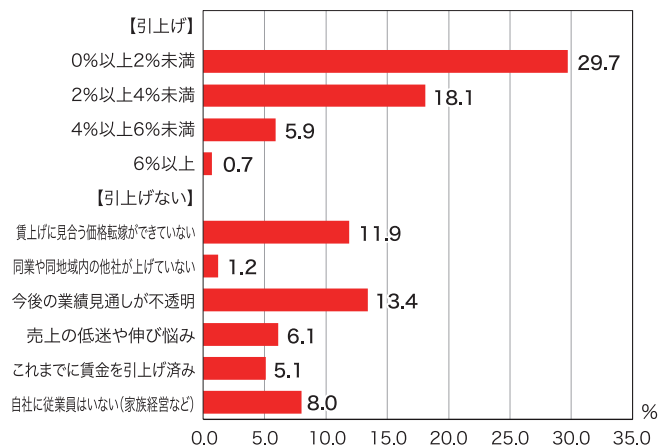
Q3. 社長（代表者）は、経営者と引退した後の生活資金についてどのようにお考えですか。最も当てはまるものを1つ選んでお答えください。



Q4. 社長（代表者）は、個人としてどのような資産管理・運用をいらっしゃいますか。下記の1～0の中から主なものについて3つ以内で選んでお答えください。



Q5. 貴社では、人材定着などに向けて、2026年中に賃金（定期昇給分除く、賞与や一時金除く）の引上げを実施（実施予定を含む）しますか。引き上げる場合はその賃金引上げ率について1から4の中から1つ選んでお答えください。また、引上げない場合はその理由について5から0の中から1つ選んでお答えください。





事業承継・M&Aの**専門家**として、
解決に向けたサポートをさせていただきます。
まずはお気軽にご相談ください。

無料相談

・事業承継のお悩みについて**無料相談**
をお受けしております。

M&A仲介・アドバイザー

・事業の譲渡・譲受に必要な相手先探しを実績経験豊富なアドバイザーがサポートさせていただきます。

信金中央金庫の持つ課題解決メソッドの応用

全国の信用金庫とのパートナーシップを活かした機動力

信金キャピタルの強み

豊富な実績

非利益第一主義

信金ネットワーク

信金キャピタル(株)は、信用金庫業界の中央金融機関である
信金中央金庫の100%子会社として、
全国の信用金庫および信金中央金庫と力を合わせ、
事業承継・M&Aについてお悩みの皆様へサービスを提供しております。



桐生信用金庫

×



信金キャピタル

信金キャピタルにおけるM&Aのご相談事例

事例1 持病によりM&Aを決意

創業70年の自動車整備業

譲渡側	譲受側
業種 : 自動車整備業	業種 : 運送業
年商 : 約200百万円	年商 : 約600百万円
従業員 : 約10名	従業員 : 約50名

社長は50歳後半と若かったが、子息がおらず持病を抱えていたこともあり、早期に事業承継問題を解決したいと考えていた。そんな中、信用金庫から「従業員の雇用を守り、会社を存続させる方法がある」との提案を受け、M&Aを実行。

事例2 社長が急逝、残された妻はM&Aを選択

大手優良企業を顧客に持つ製造業

譲渡側	譲受側
業種 : 電気機械器具製造業	業種 : 電気機械器具製造業 等
年商 : 約200百万円	年商 : 約700百万円
従業員 : 約20名	従業員 : 約50名

現場の第一線で働く社長が急逝し、社内は大混乱。社長の妻が後を継いだが、とても事業を続けられそうになかった。「従業員の雇用を守り、取引先に迷惑をかけずに、夫の想いが詰まった会社を残すにはどうしたらいいんだろう…」悩みに悩んだ末、M&Aを実行。

事例3 M&Aを活用し、新たなマーケット開拓

東海地方の食肉卸売・小売を行う企業が、関東地方の食肉卸売業を譲受

譲渡側	譲受側
業種 : 食品卸・小売・不動産賃貸業	業種 : 食肉卸売業 等
年商 : 約200百万円	年商 : 約1,000百万円
従業員 : 約10名	従業員 : 約50名

譲受企業は東海地方で業容を拡大し、関東地方進出の契機を探っていた。関東地方のホテル・旅館向けに食肉卸を営む譲渡企業を譲り受け、譲受後は食肉仕入ルートを一本化。関東地方に迅速に進出するとともにコストカットによる増益も実現。

お申込・ご相談はお近くの桐生信用金庫まで

信金キャピタルで
もお問い合わせを
受け付けています

〒104-0031
東京都中央区京橋2丁目14番1号 兼松ビルディング7階
電話 : 03-6228-7822 (直通) FAX : 03-6228-6392
<https://www.shinkin-vc.co.jp/>



 桐生信用金庫

×

 信金キャピタル

2026年も補助金が充実しています

事業者の皆さま

「手続きが難しい」で諦めない

早期相談申込受付中

2026年の補助金獲得を徹底サポート

着手金なし・相談料無料

- ✓ 採択までの費用は不要
 - ✓ お客様のリスクをゼロに抑える挑戦を後押しします！
- ※一部補助金では着手金をいただく場合がございます



早期ご相談で、準備期間を活かす
納得の補助金申請

丁寧な加点对策と納得の計画づくり。
ゆとりあるスケジュールが、質の高い申請と
確実な採択を可能にします。

加点項目は内容によって時間を要します

様々な分野で活躍する中小企業診断士が
申請書類の作成をサポート！

ものづくり補助金、省力化投資補助金(一般型)、
新事業進出促進補助金、成長加速化補助金、
大規模成長投資補助金、農林水産省系補助金
上記以外の補助金も対応可能な場合がございます(要相談)

2026年は、定番の「ものづくり補助金」に加え、「省力化投資補助金(一般型)」や「新事業進出促進補助金」など、活用の幅が広い制度が充実しています。

「設備の新設」「デジタル化による人手不足の解消」「新分野への挑戦」といった経営課題を、補助金を活用して解決しませんか？

補助金のご相談は、桐生信用金庫とココペリ経営サポートにお任せください。

会社名 株式会社ココペリ経営サポート
所在地 愛知県名古屋市千種区内山三丁目1-1 桜通内山ビル7F
代表取締役 市岡 直司 (中小企業診断士)

ココペリ経営サポートへのご相談・支援のお申込は
桐生信用金庫へご依頼ください。

補助金支援トップクラスの  ココペリ経営サポート が申請をお手伝いします

各補助金の概要

2026年2月時点の情報

ものづくり・商業・サービス生産性向上促進補助金

中小企業・小規模事業者等の生産性向上や持続的な質上げに向けた新製品・新サービスの開発に必要な設備投資等を支援

補助事業要件：① 付加価値額の年平均成長率を +3.0% 以上増加

(製品・サービス
高付加価値化枠)

- ② 1人当たり給与支給総額の年平均成長率を +3.5% 以上増加
③ 事業所内最低賃金が事業実施都道府県における最低賃金 +30 円以上の水準
④ 次世代育成支援対策推進法に基づく一般事業主行動計画を策定・公表（従業員 21 名以上の場合のみ）

補助上限額：（従業員数 1～5 人以下）750 万円～（従業員数 51 人以上）2,500 万円

補助率：中小企業 1/2、小規模・再生 2/3、最低賃金引上げ特例（補助率を 2/3 に引上げ（小規模・再生事業者は除く））

補助対象経費：機械装置・システム構築費（必須）、技術導入費、専門家経費、運搬費、クラウドサービス利用費、原材料費、外注費、知的財産権等関連経費

中小企業省力化投資補助事業（一般型）

中小企業等の売上拡大や生産性向上を後押しするため、人手不足に悩む中小企業等がIoT・ロボット等の人手不足解消に効果があるデジタル技術等を活用した専用設備※を導入するための事業費等の経費の一部を補助することにより、省力化投資を促進して中小企業等の付加価値額や生産性向上を図るとともに、質上げにつなげることを目的

補助事業要件：① 労働生産性の年平均成長率を +4.0% 以上増加

- ② 1人当たり給与支給総額の年平均成長率を +3.5%（日本銀行が定める「物価安定の目標」+1.5%）以上増加
③ 事業場内最低賃金が事業実施都道府県における最低賃金 +30 円以上の水準
④ 次世代育成支援対策推進法に基づく一般事業主行動計画を策定・公表（従業員 21 名以上の場合のみ）

補助上限額：（従業員数 5 人以下）750 万円～（従業員数 101 人以上）8,000 万円

補助率：中小企業 1/2、小規模・再生 2/3、最低賃金引上げ特例（補助率を 2/3 に引上げ（小規模・再生事業者は除く））

補助対象経費：機械装置・システム構築費、運搬費、技術導入費、知的財産権等関連経費、外注費、専門家経費、クラウドサービス利用費

※ デジタル技術等を活用した専用設備とは、ICTやIoT、AI、ロボット、センサー等を活用し、単一もしくは複数の生産工程を自動化するために、外部のシステムインテグレータ(Sier)との連携などを通じて、事業者の個々の業務に応じて専用で設計された機械装置やシステム(ロボットシステム等)のことをいいます。

中小企業新事業進出促進補助金

新市場・高付加価値事業への進出を後押しすることで、中小企業等が企業規模の拡大・付加価値向上を通じた生産性向上を図り、質上げに繋げていくことを目的

補助事業要件：① 新事業進出指針に示す「新事業進出」の定義に該当する事業であること

- ② 付加価値額の年平均成長率を +4.0% 以上増加
③ 1人当たり給与支給総額の年平均成長率を事業実施都道府県における最低賃金の直近5年間の年平均成長率以上増加、
又は給与支給総額の年平均成長率 +2.5% 以上増加
④ 事業所内最低賃金が地域別最低賃金 +30 円以上水準
⑤ 次世代育成支援対策推進法に基づく一般事業主行動計画を公表

補助上限額：（従業員数 20 人以下）2,500 万円～（従業員数 101 人以上）7,000 万円

補助率：1/2 以内

補助対象経費：建物費、機械装置・システム構築費、技術導入費、専門家経費、運搬費、クラウドサービス利用費、外注費、知的財産権等関連経費、
広告宣伝・販売促進費

中小企業成長加速化補助金

質上げへの貢献、輸出による外需獲得、域内の仕入による地域経済への波及効果が大きい売上高 100 億円超を目指す中小企業の大胆な投資を支援

補助事業要件：① 「100 億宣言」を行っていること

- ② 投資額 1 億円以上
③ 一定の質上げ要件を満たす今後 5 年程度の事業計画 ※ 1人当たり給与支給総額 +4.5% 以上

補助上限額：5 億円

補助率：1/2

補助対象者：売上高 100 億円を目指す中小企業（売上高 10 億円以上 100 億円未満）

補助対象経費：建物費、機械装置等費、ソフトウェア費、外注費、専門家経費

中堅・中小企業の質上げに向けた省力化等の大規模成長投資補助金

持続的な質上げを目的として、足下の人手不足に対応した省力化等による労働生産性の抜本的な向上と事業規模の拡大を図るために行う工場等の拠点新設や大規模な設備投資

補助事業要件：① 投資額 20 億円以上（専門家経費・外注費を除く補助対象経費分） ※ 100 億宣言企業は投資額 15 億円以上

- ② 質上げ要件 補助事業の終了後 3 年間の対象事業に関わる従業員等 1 人当たり給与支給総額の年平均上昇率が +5.0% 以上
※ 100 億宣言企業は +4.5% 以上

補助上限額：50 億円

補助率：1/3 以下

補助対象者：中堅・中小・スタートアップ企業（常時使用する従業員数が 2,000 人以下の会社等）

補助対象経費：建物費、機械装置費、ソフトウェア費、外注費、専門家経費

補助金支援トップクラスの  ココペリ経営サポート が申請をお手伝いします

<きりしん協力会通信>きりしん未来創生会 活動状況報告

設立 9 年目を迎える桐生・みどり地区と、2025 年 9 月に発足したばかりの太田・両毛地区が初めて合同で開催した新春経済セミナーが盛況のうちに終了いたしました。地域の未来を担う次世代経営者や若手経営者が一堂に会し、経済の見通しや経営課題について学びあうとともに、交流を通じた連携の芽が多く生まれた一日となりました。



熱気に満ちたセミナー会場

【設立趣旨】

- ・ 地域経済を支える若手経営者の資質向上と実践的学びの場を創出
- ・ 会員相互のネットワーク構築と異業種連携の促進
- ・ 地域社会への貢献および次世代への知見継承

【きりしん未来創生会の概要（2026 年 2 月現在）】

	桐生・みどり地区	太田・両毛地区
設立	2017 年 9 月	2025 年 9 月
会員数	75 名	114 名
会長	新見 直広	倉嶋 慶秀

【新春経済セミナー】

- ・ 開催日：2026 年 2 月 6 日（金）
- ・ 会場：ロイヤルチェスター太田
- ・ 参加者：72 名
- ・ 講師：野村證券 株式会社 中根 重義 氏
- ・ タイトル：「野村證券が読み解く！今後の世界経済と展望」



真剣に聴講する会員の様子



講師の中根重義氏と新見会長

初めての合同開催となった本セミナーでは、野村證券株式会社の中根重義氏を講師に迎え、「今後の世界経済と展望」をテーマに、マクロ経済の潮流と企業経営への影響について講演が行われました。

まず始めに、米国経済の動向と金融政策の方向性が示され、インフレ鈍化の兆しと政策金利の行方が世界市場へ与える影響について説明がありました。特に、金利環境の変化が為替水準や資金調達コストに直結する点については、参加者の関心も高く、熱心にメモを取る様子が見られました。

国内経済については、賃上げの広がりや設備資金意欲の回復を背景に、緩やかな回復基調が見込まれる一方、人手不足や原材料価格の高止まりが引き続き経営課題となることが指摘されました。参加者はメモを取りつつ真剣に耳を傾け、会場は学びの場としての機能を十分に果たしていました。

セミナー後に行われた交流会では、名刺交換や個別の深掘り談話が活発に行われ、初対面同士でも短時間で打ち解ける姿が多く見られました。ある参加者は「普段聞けない業界の生の声が得られ、今後の経営判断に役立つ重要なヒントを得た」と話し、合同開催の成果を感じさせるコメントもありました。

本会は今後も定期的な勉強会や合同イベントを通じて、地域の経営者ネットワークを強化し、地域経済の活性化に貢献していく予定です。



参加者集合写真



挨拶をする倉嶋会長



乾杯の挨拶をする雅楽川副会長



締め挨拶をする島田副会長

日本フルハップ[®]のこと、ご存知ですか？

日本フルハップは加入者1名につき月額**1,500円**の会費で



ケガの防止

安全で快適な職場づくりを応援します



福利厚生

心豊かで活力ある生活を支援します



ケガの補償

24時間中のケガを補償します

の3つの安心で
日本の中小事業主のみなさまを応援します！

日本フルハップ[®]に加入いただけるのは？

日本フルハップには**中小企業経営者の方々**が加入いただけます。
法人役員はもちろん、商店のオーナー店主、フリーランスの方などの**個人事業主**も対象です。
また、**同じ事業所で働く従業者の方**も代表者と一緒にご加入いただけます。

日本フルハップ[®]でご利用いただける**3つのサービス**

①職場の「ケガの防止」などを応援


対象項目(全57項目)を購入・実施などした場合の助成があります！



保護帽(ヘルメット) 台車 安全靴 作業用踏み台・脚立
墜落制止用器具(安全带) 保護眼鏡 消火器・消火装置
パワーアシストスーツ★ テールゲートリフター★ ほか



スタッドレスタイヤ タイヤチェーン ドライブレコーダー
アルコール検知器 自転車用・バイク用ヘルメット



エアコン 扇風機 ファン(冷却装置)付き作業服
空気清浄機 照明機器 暖房用ストーブ・ヒーター ほか



防じんマスク 防毒マスク 耳栓・イヤーマフ(聴覚保護具)
AED(自動体外式除細動器) 作業環境測定 特殊健康診断
熱中症指数計★ 熱中症対策ウェアラブルデバイス★ ほか

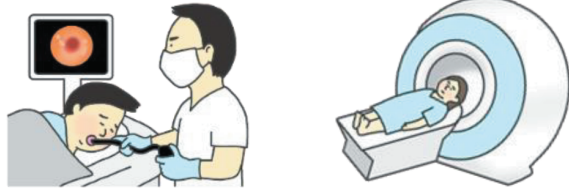
★は2026年4月1日以降に購入したものが対象です。

<助成例> 事務所に空気清浄機を購入
費用 **30,000円** → 助成額 **10,000円**(加入1年目で2名加入の場合)
※加入1年目で1名加入の場合は5,000円となります。

②職場の福利厚生の実

人間ドックの受診の助成

人間ドック、生活習慣病予防健診、協会けんぽ一般健診、PET検査(全身)脳ドックの受診に助成があります！



助成額

受診金額(本人負担額)の1/2*

<助成例> 加入者が人間ドックを受診

*1人1回10,000円が上限
・受診した年度間1人1回まで

受診費用 **30,000円** → 助成額 **10,000円**

保養施設宿泊の助成

日本フルハップと契約している全国約60ヶ所の保養施設での宿泊に助成があります！



研修・通信教育の助成

中小企業大学校や、日本フルハップ指定の通信教育講座を修了した場合に助成があります！



③万が一に備えた「ケガの補償」

ケガが原因で通院・入院などをした場合、障害が残った場合、死亡した場合に補償します。仕事中だけでなく、交通事故やレジャー中、家庭内のケガも補償します。

「ケガの補償」の特長

例えばこんなとき

- ① **24時間中**のケガを補償
- ② **最高1年間**の長期補償
- ③ 治療の**初日分**から補償
- ④ **他の保険とは関係なく**補償



現場作業中に足を踏み外し、足場から転落。かかとを骨折し、入院40日、通院40日。



入院 1日**5,000円**×40日
通院 1日**2,500円**×40日

[総計 **300,000円**]

<補償の内容>

ケガによる通院は1日**2,500円**、入院は1日**5,000円**

障害が残ったときは**15万円**から最高**1,000万円**、死亡したときは**1,000万円**の補償
※ケガをした日から起算して181日目以降、通院は1日2,000円、入院は1日4,000円となります。

詳しくお知りになりたい方は

日本フルハップ

公益財団法人 日本中小企業福祉事業財団
ホームページ→



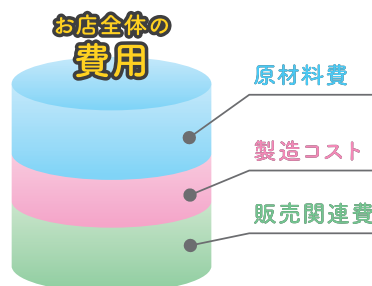
ご加入のお手続きは、

桐生信用金庫 へ！

原価計算と利益率分析により 収益構造を改善!

自家焙煎コーヒー豆の製造・販売を主力とするコーヒーブランドの店舗では、より良い商品づくりと安定した経営についてよろず支援拠点まで相談されました。

そこで担当コーディネーターは、まずお店全体の費用を原材料費、製造コスト、販売関連費といった項目に整理し、商品別・販売形態別の原価構造を明確化することからアドバイスを始めました。そして継続的な支援の結果、感覚的に行われていた価格設定や販売判断を、数値に基づいて検証できる状態が整えられました。今では利益率の高低に着目した商品構成や価格設定の見直しをおこなうことで、経営者自身が日常的に数値を確認できるようになり、継続的な利益率向上につなげることが実現できました。



項目に整理し、商品別・販売形態別の原価構造を明確化

その悩み、群馬県よろず支援拠点で 専門家に無料で相談できます!

お仕事に関する悩みって色々あるよね!
経営を左右するような大きな悩みから、日ごろのちょっとした疑問まで、よろず支援拠点におまかせ!
いろいろな専門家がいるので、皆様のお悩みもきっと解決の糸口が見つかるよ!
国が設置した相談所なので、秘密も守ってもらえるし、しかも何回相談しても無料なのがうれしいね!



群馬県よろず支援拠点
公式キャラクター よろずん

国が設置した無料の経営相談所 群馬県よろず支援拠点ご利用方法

STEP 1 まずはお気軽に電話またはWebでご予約ください
電話番号 **027-265-5016** またはホームページ **www.yorozu-gunma.go.jp** にアクセス!

STEP 2 あとは以下の事項を決めるだけでOK
●相談内容に合った相談員を決定 ●スケジュールの調整 ●相談方法の選択(対面でも、オンラインでも)



なぜ今、価格転嫁が必要なのか!?

よろず支援拠点には、原材料費・人件費の上昇により価格転嫁を検討しているものの、「何から始めればよいのか分からない」という相談を多くいただいています。今回は、価格転嫁のポイントをいくつかピックアップしてみました。価格転嫁を検討されている事業者の方の参考になれば幸いです。

Q1. 何から手を付ければよいか分からない

このようなケースでは、段階を踏んで売上・原価・利益の状況を一緒に整理しましょう!

1. 原価計算による正確な値上げ額の算出
2. 材料費・人件費・製造経費などの根拠データ整理
3. 取引先ごとの交渉シナリオの作成

数値に基づいた資料を準備をして、取引先の理解と承認を得ていきましょう。



Q2. 原価計算ができておらず、根拠ある値上げ額を説明できない

このようなケースでは、初回面談で材料費・人件費・電力費・製造経費などが、ここ数年でどの程度変化しているかを一緒に確認していきます。特に人件費や電力費は徐々に上昇するため、日々の感覚では把握しづらいものです。そこで、過去のデータから変動費と固定費を分解し、どのコストがどれだけ上昇したのかを可視化します。その上で、現在の販売価格で利益が確保できているかを検証し、必要な値上げ額を算出していきます。

原価を数値で把握できると、「なぜこの金額が必要なのか」を取引先へ自信を持って説明できるようになりますよ。



Q3. 価格交渉の進め方が分からず、不安を抱えている

このようなケースでは、実際に価格を承認するのは現場の担当者ではなく、その上長であるということ意識して、交渉の前提となる準備することが重要なポイントとなります。

交渉では、担当者に判断を迫るのではなく、担当者が社内で説明しやすい資料を用意してあげましょう。具体的には、原価上昇の根拠データ、値上げ額の計算根拠、取引先のメリットなどを整理し、決裁権者が承認しやすい形にします。

特別な交渉力には必要ありません。決裁権者を見据えた資料の準備をおこなしましょう。



Q4. 仕事がなくなる不安から、価格転嫁に踏み出せない

このようなケースでは、これまでの取引関係や依存度を整理し、その上で、価格転嫁をしない場合のリスクを考えていきます。

現在の価格のまま事業を続けると、利益が出ず、設備更新や人材確保が難しくなります。結果として品質低下や納期遅延が発生すれば、取引継続自体が困難になる可能性があります。また、取引先にとっても、安定した供給元を失うことは大きな損失だといえます。

価格転嫁は取引関係を壊す行為ではなく、長く良い関係を続けるための経営判断であることを認識し、一歩踏み出しましょう!



価格転嫁で困った時は

価格転嫁について一人で悩まず、まずは群馬県よろず支援拠点までご相談ください。具体的な準備と一緒に進めていきましょう。

まずはお気軽にご予約ください!

☎ 027-265-5016 月～金曜日(祝・休日除く) 9:00～17:00

FAX: 027-265-5075 MAIL: yorozu@yorozu-gunma.go.jp URL: www.yorozu-gunma.go.jp

群馬県よろず支援拠点は(公財)群馬県産業支援機構が受託運営しています。



群馬労働局からお知らせ

群馬県最低賃金

78円UP!

1,063円

時間額

令和8年3月1日発効



厚生労働省 たしかめたん



チェックマン

働く人も、雇う人も、確認を忘れずに

最低賃金とは？

- ☑ 年齢に関係なくアルバイトも含む働くすべての人が対象！
- ☑ 都道府県ごとに決められ、毎年改正検討！
- ☑ 最低賃金未滿の労働契約は無効！最低賃金額が適用！
- ☑ 地域別最低賃金の不払は50万円以下の罰金！

賃上げ支援策のご案内

厚生労働省は事業主の皆さまの賃上げを支援しています。



賃金引き上げ特設ページ

賃金引き上げの取り組み事例や業種別の平均的な賃金額を掲載しています。



お問い合わせ

群馬労働局賃金室または最寄りの労働基準監督署へ



 厚生労働省 群馬労働局 賃金室
お問い合わせ 027-896-4737

群馬労働局からお知らせ

労働安全衛生法及び作業環境測定法 改正の主なポイントについて

個人事業者等の安全衛生対策の推進

R8.4.1施行

混在作業場所における元方事業者等への措置義務対象の拡大

(特定)元方事業者が混在作業場所において、自社及び関係請負人等に雇用されている労働者の災害防止のために講ずべき必要な指導や連絡調整等の措置について、その対象が当該労働者から個人事業者等を含む作業従事者に拡大されました。

また、政令で定められた機械等または建築物を他の事業者に貸与する者が災害防止のために講ずべき措置について、個人事業者等に貸与する場合にも当該措置を講ずることとされました。

化学物質による健康障害防止対策等の推進

R8.4.1施行

営業秘密である成分に係る代替化学品名等の通知

SDSについて、化学物質の成分名に企業の営業秘密情報が含まれる場合においては、有害性が相対的に低い化学物質に限り、通知事項のうち成分名について、代替化学名等での通知が認められることとなりました。

なお、代替化学名等での通知を行った事業者は実際の成分名等の情報についての記録・保存が義務付けられました。

また、当該事業者は医師が診断及び治療のために成分名の開示を求めた場合は、直ちに成分名の開示を行うことが義務付けられました。

機械等による労働災害防止の促進等

R8.4.1施行

危険な作業を必要とする特定機械等(ボイラー、クレーンなど)に対して義務付けられている製造許可や製造時等検査などの制度について、①製造許可申請の審査のうち、特定機械等の設計が構造規格に適合しているかの審査について、登録を受けた民間機関が行うことが可能となりました。②製造時等検査の対象となる機械のうち、移動式クレーン及びゴンドラについても登録を受けた民間機関が検査を行うことが可能となります。あわせて、特定機械等の製造時等検査・性能検査や、個別検定・型式検定について基準を定め、登録機関がこの基準に従って検査・検定を行わなければならないこととされました。

高年齢労働者の労働災害防止の推進

R8.4.1施行

高年齢労働者の労働災害の防止を図るため、高年齢労働者の特性に配慮した作業環境の改善、作業管理などの必要な措置を講ずることが事業者の努力義務となりました。

また、国において、事業者による措置の適切かつ有効な実施を図るための指針を定めることとしており、事業者の方には、指針に基づいた取り組みを行っていただく必要があります。

治療と仕事の両立支援の推進

R8.4.1施行

職場における治療と仕事の両立を促進するために必要な措置を講ずることが事業者の努力義務となりました。

また、国において、当該措置の適切かつ有効な実施を図るための指針を定めることとしており、事業者の方には、指針に基づいた取り組みを行っていただく必要があります。

改正労働法等に係る特設ページ

 厚生労働省 群馬労働局 健康安全課

お問い合わせ 027-896-4736



開催予告

ビジネスマッチングフェア 2026

《出展企業の募集》
2026年5月上旬より受付開始(予定)



写真:前回開催の様子

【日程】2026年11月12日(木)

【会場】桐生市民体育館

(桐生ガススポーツセンター)

さまざまな経営課題を『きりしん』と解決!

経営課題の解決に向けて、お客様に寄り添って支援します。

下記にあるような課題を抱えている場合は、『きりしん』にご相談ください。

事業者のお客様向け
ウェブサイト



売上増加

【販路開拓】

- 全国信金ネットワークに加えて公的支援機関ネットワークを活用し、販路・外注先などをマッチング

【商品開発・ブランディング】

- 公的支援機関や大手企業の技術紹介、専門家の派遣による商品開発・ブランディングをサポート

【HP作成・SNS活用】

- HP、SNSなどの専門家を活用することで魅力ある広報PRの構築サポート



生産性向上

【現場改善】

- 公的制度活用による技術支援、専門家の派遣による改善サポート
- 保全活動・5S活動の徹底による生産性向上をサポート
- 製造業に特化した顧問紹介サービスのご案内

【IT活用】

- IT活用による生産性向上をサポート
- ITコーディネータやITベンダー起用のためのコーディネータ

【設備導入・補助金活用】

- 設備導入時の補助金活用をご提案
- 補助金申請の専門家をご紹介

きりしんに
お任せください!

ご相談
無料

中小企業のライフステージに
応じたあらゆる経営課題の相談に対し、
専門家と連携し、解決を目指します!



人材不足

【人材紹介・顧問紹介】

- 提携先の人材紹介会社をご紹介
- プロフェッショナル人材(管理職)の採用サポート

【人事・労務・働き方改革】

- 公的支援機関の相談窓口や専門家との連携によるアドバイス



事業承継

【自社株承継】

- 円滑な事業承継プランをご提案

【後継者育成】

- 後継者育成機関をご紹介。
次世代経営者をバックアップ

【M&A】

- 経験豊富な専門家との連携により、
事業の引継先をご紹介。お客様の事業
継続のみならず事業拡大もサポート

【相続対策】

- 事業承継に加え、経営者の個人資産を
含めた相続対策をサポート



経営改善

【経営計画・コンサル】

- 専門家の起用に関するアドバイスや提携
する税理士・コンサル会社などをご紹介

【リース活用・設備買取】

- 車両をはじめ各種設備のリース会社を
ご紹介。設備買取をサポート

【決算対策】

- オペレーティングリースのご案内



資産活用

【賃貸アパート建設、工場建設、コンビニ】

- 提携先のハウスメーカーをご紹介
- 不動産有効活用のためのコーディネート
業務



知財活用

【知財相談・活用】

- 特許権や商標、意匠権の取得をサポート
- ブランドやネーミングを使用しても問題
ないかをアドバイスする専門家を紹介

相談特化型店舗「Kiricos(キリコス)」にて個別相談会を実施中!

Kiricos 太田

〒373-0853 太田市浜町81
☎0120-000-045

【営業時間】平日 9:00~17:00 土日 9:00~17:00(12/31~1/3を除く)

Kiricos 桐生

〒376-0023 桐生市錦町2-15-21
☎0120-536-109

【営業時間】平日・土曜日 9:00~17:00(12/31~1/3を除く)



きりしん経営情報 2026 春号

発行日 2026年4月1日

発行者 **桐生信用金庫**

編集者 地域応援部 青柳 雄大

〒373-0853 太田市浜町 81

TEL : 0276-45-8193

きりしんホームページ

<https://www.shinkin.co.jp/kiryu>

