

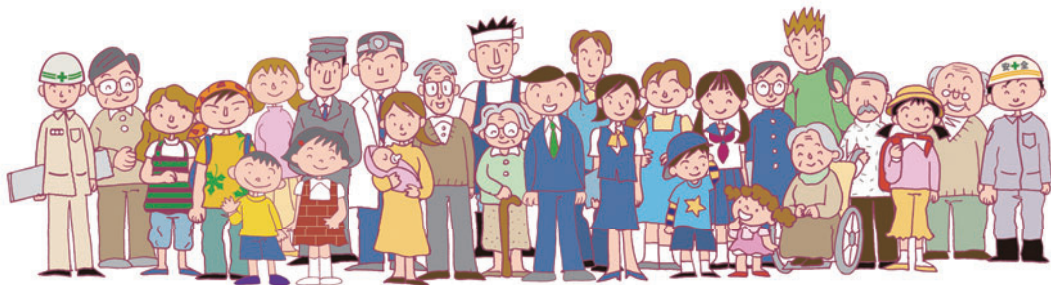
# Disclosure 2019.9

## 川口信用金庫の現況(半期開示)

平成31年4月1日 ▶ 令和元年9月30日



川口市の鋳物職人が製作した、1964年東京オリンピックの聖火台 於) JR川口駅東口キュポ・ラ広場 令和元年10月撮影



未来へつなぐ力 一致団結

 川口信用金庫

# ごあいさつ



会長 日下 義章



理事長 木村 幹雄

このたび、令和元年度上半期のディスクロージャー誌「川口信用金庫の現況（半期開示）2019.9」を作成いたしましたので、ご高覧いただければ幸いに存じます。

当金庫は「地域に根ざし、地域とともに歩む」を原点に、お客さま本位の業務運営に努め、地域経済の活性化と成長・発展に貢献し、お客さまから信頼され最初に相談される金融機関を目指しております。

今後とも皆さま方の一層のご支援、ご愛顧を賜りますようお願い申し上げます。

## 課題解決のご相談は かわしんにお任せください。

かわしんがライフステージに適したご提案をいたします。

創業期

### 創業に関するご相談

新たに事業を始めたい方



- 事業計画や資金計画（補助金活用を含む）に関するサポート
- 日本政策金融公庫、信用保証協会との協調によるサポート
- 創業後のご相談

成長期

### 公的施策の活用支援

新事業の展開を検討している方  
経営課題を抱えている方



- 各種補助金、助成金のご案内
- 外部専門家との連携サポート

成熟期

### ビジネスマッチング

事業拡大、販路開拓を検討している方



- ビジネス交流会等のご案内
- マッチングイベントの開催（彩の国ビジネスアリーナ等）
- 当金庫エリア内、信金ネットワークによるマッチングの実施

承継期

### 海外展開に関するご相談

貿易取引、海外投資を検討している方



- 信金中央金庫との連携による現地情報の提供、海外展開サポート
- 公的機関等との連携による海外展開サポート

### M&Aに関するご相談

事業拡大、事業譲渡を検討している方



- 外部連携先・専門家との連携によるM&A案件の受付、契約

### 事業承継に関するご相談

後継者問題を抱える方

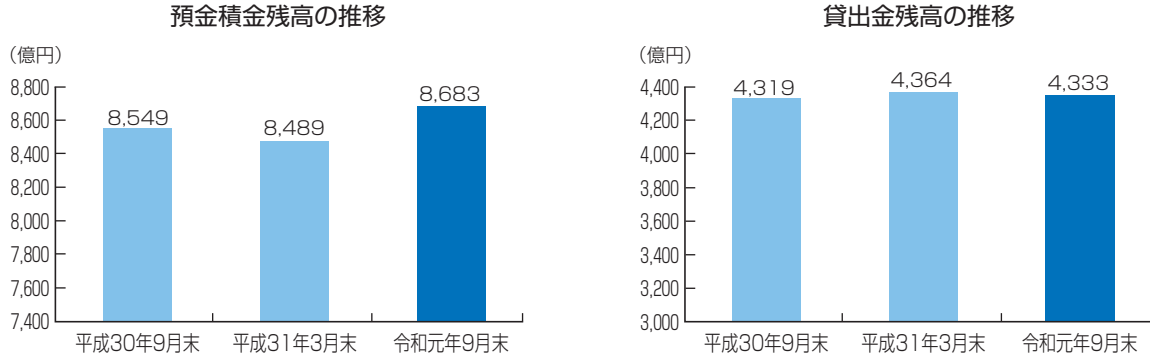


- 外部連携先・専門家との連携サポート

# 令和元年度上半期 業績のご報告

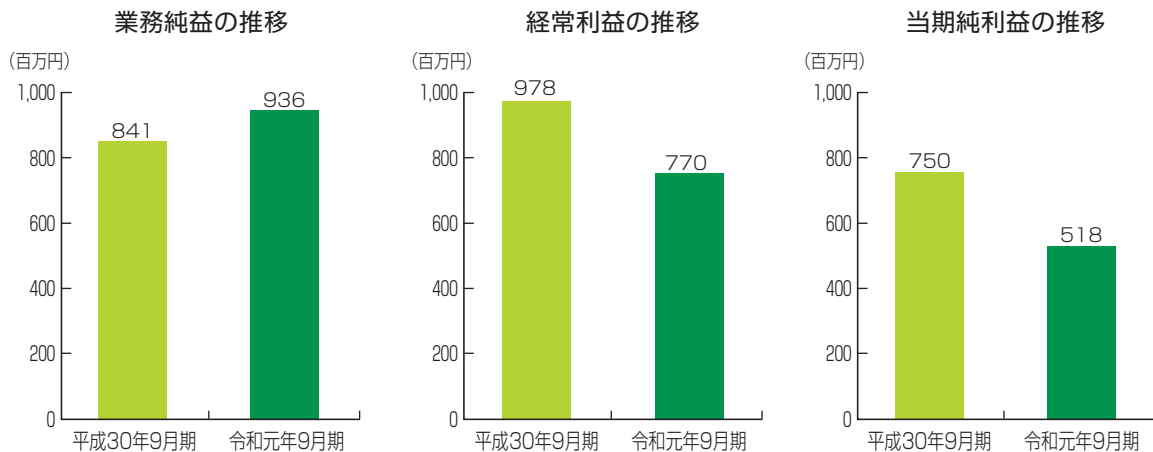
## 預金・貸出金残高の推移

預金積金は普通預金を中心に残高を伸ばし、前期末比193億円の増加、貸出金は30億円の減少となりました。



## 損益の状況

業務収益の増加や経費の減少等により業務純益は増益となったものの、貸倒引当金戻入益等の臨時収益が減少したこと等から、経常利益、当期純利益は減益となりました。



## 有価証券の状況

### ●その他有価証券で時価のあるもの

(単位：百万円)

	種類	平成31年3月末			令和元年9月末		
		貸借対照表計上額	取得原価	差額	貸借対照表計上額	取得原価	差額
貸借対照表計上額が取得原価を超えるもの	株式	564	359	204	1,240	963	276
	債券	147,255	141,215	6,040	145,983	139,536	6,446
	その他	49,547	47,097	2,450	76,206	71,492	4,714
	小計	197,367	188,672	8,695	223,429	211,992	11,437
貸借対照表計上額が取得原価を超えないもの	株式	1,963	2,427	△464	1,254	1,688	△433
	債券	7,198	7,256	△58	2,449	2,464	△14
	その他	13,775	14,005	△229	10,800	10,965	△164
	小計	22,937	23,689	△752	14,505	15,118	△612
合計		220,304	212,361	7,943	237,935	227,110	10,824

(注) 1.時価に掲載する計数は、市場価格等に基づいて計上しています。  
2.その他有価証券のうち「その他」は外国証券及び投資信託等です。  
3.時価を把握することが困難と認められる有価証券は本表に含めておりません。

### ●満期保有目的の債券で時価のあるもの

該当ありません。



## 貸出金の業種別内訳

地域の皆様からお預かりした大切な資金(ご預金)は、特定のお取引先や業種に偏ることなくバランス良くご融資させていただいております。それ以外の資金は、安全性を第一に考え、堅実な運用を心がけております。

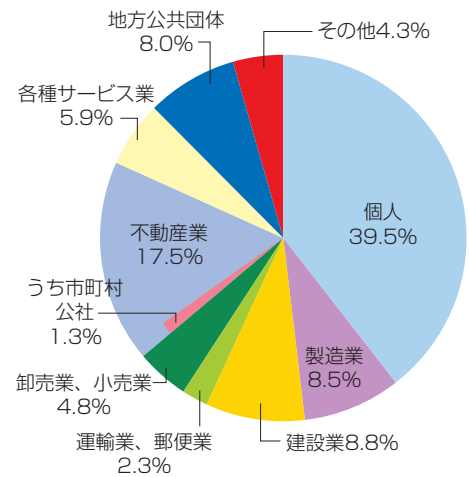
### 貸出金業種別内訳

(単位 貸出先数：先、残高：百万円)

業種	平成31年3月末		令和元年9月末	
	貸出先数	残高	貸出先数	残高
製造業	1,621	38,682	1,597	37,261
農業、林業	8	47	8	43
建設業	1,997	38,207	2,023	38,564
電気・ガス・熱供給・水道業	2	60	1	51
情報通信業	44	358	44	344
運輸業、郵便業	283	10,065	284	9,981
卸売業、小売業	1,141	21,543	1,133	21,128
金融業、保険業	23	18,255	24	18,212
不動産業	865	78,998	881	76,014
（うち市町村公社）	6	8,312	6	6,045
物品賃貸業	22	1,169	21	1,280
学術研究、専門・技術サービス業	72	848	77	883
宿泊業	2	279	2	273
飲食業	268	1,974	277	1,986
生活関連サービス業、娯楽業	169	3,770	171	3,554
教育、学習支援業	45	2,561	44	2,454
医療、福祉	184	7,140	193	7,122
その他のサービス	708	8,083	715	8,261
小計	7,454	232,049	7,495	227,420
地方公共団体	21	34,789	21	34,756
個人（住宅・消費・納税資金等）	19,060	169,587	19,071	171,218
合計	26,535	436,426	26,587	433,395

### 貸出金業種別残高構成比

(令和元年9月末)



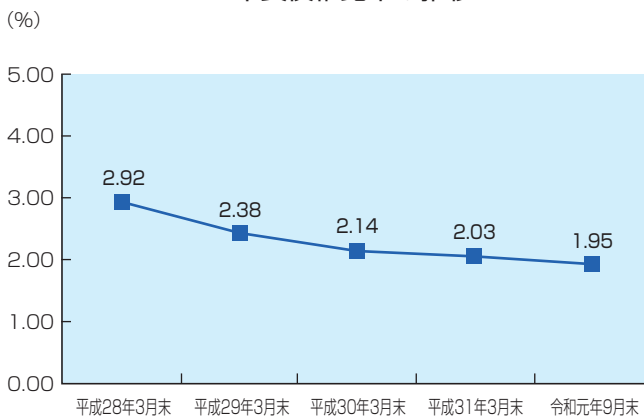
(注) その他は農業、林業、電気・ガス・熱供給・水道業、情報通信業、金融業、保険業への貸出金であります。

(注) 構成比は小数点2位以下を切り捨てて表示しております。

## 不良債権の状況

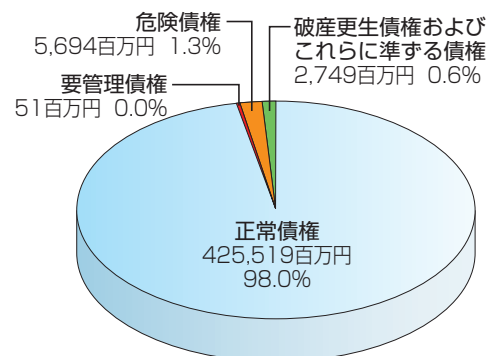
不良債権比率は年々低下しております。令和元年9月末現在では、1.95%となっております。

### 不良債権比率の推移



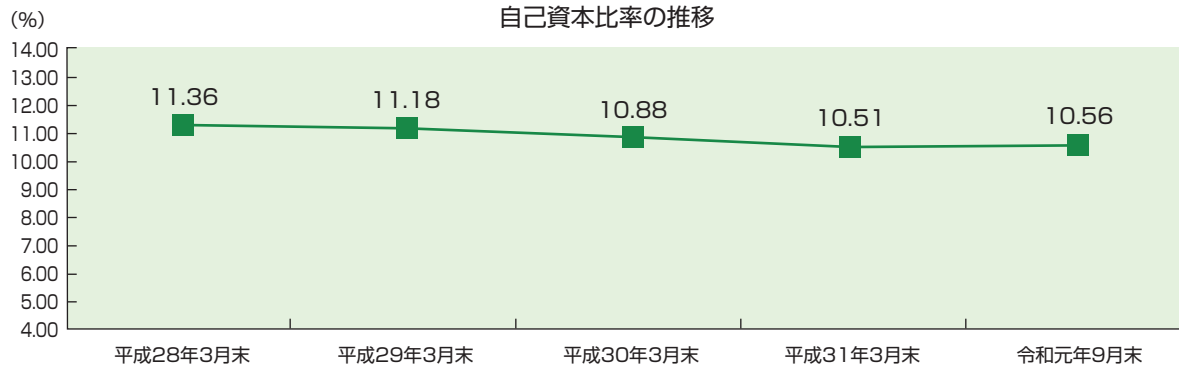
### 金融再生法開示債権の内訳

(令和元年9月末)



## 自己資本比率の状況

自己資本比率は金融機関の健全性・安全性を計る指標です。当金庫の自己資本比率は国内基準の4%を大きく上回っております。



### 自己資本の構成に関する事項

(単位：百万円)

項目	平成31年3月末	令和元年9月末
<b>コア資本に係る基礎項目 (1)</b>		
普通出資又は非累積的永久優先出資に係る会員勘定の額	40,626	41,142
うち、出資金及び及び資本剰余金の額	2,126	2,124
うち、利益剰余金の額	38,541	39,017
うち、外部流出予定額(△)	42	—
うち、上記以外に該当するものの額	△ 0	—
コア資本に係る基礎項目の額に算入される引当金の合計額	185	226
うち、一般貸倒引当金コア資本算入額	185	226
コア資本に係る基礎項目の額 (イ)	40,811	41,368
<b>コア資本に係る調整項目 (2)</b>		
無形固定資産(モーゲージ・サービシング・ライツに係るものを除く。)の額の合計額	122	111
うち、のれん及びモーゲージ・サービシング・ライツに係るもの以外の額	122	111
前払年金費用の額	292	335
コア資本に係る調整項目の額 (ロ)	415	447
<b>自己資本</b>		
自己資本の額((イ) - (ロ)) (ハ)	40,396	40,920
<b>リスク・アセット等 (3)</b>		
信用リスク・アセットの額の合計額	367,911	371,259
資産(オン・バランス)項目	367,156	370,425
うち、経過措置によりリスク・アセットの額に算入される額の合計額	△ 4,141	△ 4,137
うち、他の金融機関等向けエクスポージャー	△ 4,141	△ 4,137
オフ・バランス取引等項目	755	833
オペレーショナル・リスク相当額の合計額を8%で除して得た額	16,186	16,186
リスク・アセット等の額の合計額 (ニ)	384,098	387,446
<b>自己資本比率</b>		
自己資本比率((ハ) / (ニ))	10.51%	10.56%

### 自己資本の充実度に関する事項

(単位：百万円)

	平成31年3月末		令和元年9月末	
	リスク・アセット	所要自己資本額	リスク・アセット	所要自己資本額
イ. 信用リスク・アセット、所要自己資本の額	367,911	14,716	371,259	14,850
ロ. オペレーショナル・リスク相当額を8%で除して得た額	16,186	647	16,186	647
ハ. 単体総所要自己資本額 (イ+ロ)	384,098	15,363	387,446	15,497

- (注) 1. 所要自己資本の額=信用リスク・アセットの額×4%  
 2. 当金庫は、基礎的手法によりオペレーショナル・リスク相当額を算定しております。  
 3. 単体総所要自己資本額=単体自己資本比率の分母の額×4%

＜オペレーショナル・リスク相当額(基礎的手法)の算定方法＞  

$$\frac{\text{粗利益(直近3年間のうち正の値の合計額)} \times 15\%}{\text{直近3年間のうち粗利益が正の値であった年数}}$$

(注) 自己資本比率は、「信用金庫法第89条第1項において準用する銀行法第14条の2の規定に基づき、信用金庫及び信用金庫連合会がその保有する資産等に照らし自己資本の充実の状況が適当かどうかを判断するための基準(平成18年金融庁告示第21号)」に基づき算出しております。なお、当金庫は国内基準により自己資本比率を算出しております。

# トピックス（令和元年度上半期）

## おかげさまで創立95周年

当金庫は、平成31年3月1日をもちまして創立95周年を迎えることができました。これもひとえに皆さま方のご愛顧の賜物と深く感謝申し上げます。感謝の気持ちを込めて記念イベントを行いました。

### ■ 創立95周年記念年金旅行を実施



東京タワーにて

令和元年6月7日、かわしん年金友の会ふれあいサークルひまわり会「川口信用金庫創立95周年記念東京都観光汽船チャータークルーズ～TOKYOの海上視察～」を実施し、280名のお客さまにご参加をいただきました。

### ■ 創立95周年記念ゴルフコンペを開催



木村理事長 挨拶



令和元年9月3日、軽井沢72において創立95周年記念ゴルフコンペを開催しました。川信会・ゴルフ会会員227名のお客さまにご参加をいただき、和気あいあいとした中で白熱したプレーが行われました。

## 地域密着型金融への取組み

### ■ 日本工業大学に寄附講座の目録を贈呈



令和元年9月4日、産学連携先である日本工業大学において、第9回寄附講座「創業の基礎」の贈呈式を行いました。

### ■ かわしん経営塾セミナーを開催



野本常務理事 挨拶

令和元年5月10日から24日まで、『ありがとうと言ってもらえるイマドキのSNS活用』をテーマに4ヶ所の会場でかわしん経営塾を開催し、149社のお取引先にご参加いただきました。

### ■ 経営課題解決に向けた個別相談会を開催



令和元年6月6日から7月5日まで、埼玉県よろず支援拠点、(公財)さいたま市産業創造財団のご協力のもと、4会場で開催しました。

### ■ 川口鋳物工業企業研究会で講演



令和元年9月17日、川口鋳物工業協同組合の青年部会である川口鋳物工業企業研究会において、「相続税と事業承継」をテーマに当金庫の職員が講師となり講演しました。



## 地域貢献・社会貢献への取組み

### ■軽音楽部による慰問演奏会を開催



令和元年7月6日、特別養護老人施設レーベンホーム戸田において、当金庫の軽音楽部による慰問演奏会を開催しました。今後も社会貢献の一環として各種行事に参加してまいります。

### ■川口市近隣少年野球交流大会に協賛



木村理事長 挨拶

令和元年9月16日、第18回川口市近隣少年野球交流大会が開催されました。当金庫の役職員が参加し、メダルやトロフィー等を贈呈しました。地域の子供達がスポーツを通じて健全に成長することを願い、協賛させていただいております。

### ■夏休みかわしんキッズデーを開催



令和元年8月19日から21日までの3日間、夏休みかわしんキッズデーを開催しました。本部の研修室を自習室として解放し、小学生と保護者の方50人にご参加いただきました。

### ■第41回「川口たたら祭り」に参加



令和元年9月1日、第41回「川口たたら祭り」に当金庫の役職員が参加しました。当日は、多くの人でにぎわう中で、川口たたら音頭に合わせて心を一つにして踊りました。

## 振り込め詐欺被害防止への取組み

### ■振り込め詐欺被害防止マスター研修会を実施



高橋理事 挨拶

令和元年6月7日、埼玉県警察本部のご協力のもと、振り込め詐欺被害防止への理解と取組み強化のため、振り込め詐欺被害防止マスター研修会を実施しました。お客さまの大切な預金を守るため、全店に振り込め詐欺被害防止マスターを任命し、配置しております。

## ワーク・ライフ・バランスの推進

### ■子パンダの会（育児休業者の勉強会および情報交換会）を開催



令和元年7月26日、育児休業中の職員を対象とした勉強会及び情報交換会「子パンダの会」を開催しました。当金庫は、厚生労働省より平成28年4月に女性活躍推進企業「3つ星」の認定を受け、職員の子育てを応援し、温かい職場づくりを推進しています。

(令和元年 9月30日現在)

## 店舗一覧



女性活躍推進企業として  
認定されております。



地元とともに歩む「かわしん」  
これからも地域の発展に貢献してまいります。

店舗名			
川口市	本部	川口市栄町 3丁目9番3号	☎ 048 (253) 3333 (代)
	本店営業部	川口市栄町 3丁目9番3号	☎ 048 (253) 3337 (代)
	仲町支店	川口市仲町 15番8号	☎ 048 (253) 4441 (代)
	飯塚支店	川口市飯塚 2丁目9番36号	☎ 048 (252) 2376 (代)
	本町東支店	川口市末広 1丁目12番3号	☎ 048 (222) 3101・7101 (代)
	芝支店	川口市芝 2丁目24番17号	☎ 048 (265) 3333 (代)
	柳崎支店	川口市北園町 2番1号	☎ 048 (268) 1222 (代)
	鳩ヶ谷支店	川口市大字里 335番地2	☎ 048 (285) 2811 (代)
	木曾呂支店	川口市大字差間 185番地3	☎ 048 (295) 6111 (代)
	川口中央支店	川口市中青木 5丁目9番4号	☎ 048 (256) 2522 (代)
	東川口支店	川口市東川口 3丁目7番5号	☎ 048 (295) 8511 (代)
	赤井支店	川口市赤井 4丁目16番1号	☎ 048 (281) 3711 (代)
	東本郷支店	川口市大字東本郷 1226番地1	☎ 048 (283) 2727 (代)
蕨市	蕨支店	蕨市中央 5丁目3番12号	☎ 048 (431) 2271 (代)
戸田市	戸田支店	戸田市下戸田 1丁目18番13号	☎ 048 (442) 2608 (代)
	戸田北支店	戸田市美女木 1丁目10番地21	☎ 048 (421) 8202 (代)
志木市	志木支店	志木市本町 2丁目5番40号	☎ 048 (471) 2525 (代)
	宗岡支店	志木市中宗岡 4丁目16番10号	☎ 048 (474) 2121 (代)
	志木北支店	志木市上宗岡 2丁目18番30号	☎ 048 (474) 8511 (代)
和光市	和光支店	和光市本町 18番7号	☎ 048 (461) 4187 (代)
越谷市	蒲生支店	越谷市蒲生寿町 13番50号	☎ 048 (989) 1231 (代)
	蒲生西口支店	越谷市蒲生茜町 16番地22	☎ 048 (986) 5181 (代)
	南越谷支店	越谷市南越谷 4丁目11番地1	☎ 048 (985) 1772 (代)
	せんげん台支店	越谷市千間台東 2丁目14番地6	☎ 048 (971) 0111 (代)
さいたま市	大宮支店	さいたま市北区櫛引町 2丁目254番地	☎ 048 (666) 4311 (代)
	大和田支店	さいたま市見沼区大和田町 1丁目1431番地	☎ 048 (686) 3450 (代)
	東大宮支店	さいたま市見沼区東大宮 6丁目30番地39	☎ 048 (685) 1131 (代)
	土呂支店	さいたま市北区土呂町 2丁目18番地3	☎ 048 (653) 6211 (代)
	与野支店	さいたま市中央区下落合 7丁目1番30号	☎ 048 (833) 9111 (代)
	北浦和支店	さいたま市浦和区常盤 9丁目33番9号	☎ 048 (833) 1171 (代)
	武蔵浦和支店	さいたま市南区沼影 1丁目2番16号	☎ 048 (866) 3611 (代)
	浦和中尾支店	さいたま市緑区大字中尾 109番地2	☎ 048 (874) 2311 (代)
	浦和道場支店	さいたま市桜区道場 1丁目5番1号	☎ 048 (865) 1181 (代)
	東浦和駅前支店	さいたま市緑区東浦和 1丁目15番地5	☎ 048 (875) 6611 (代)
岩槻支店	さいたま市岩槻区城南 4丁目1番46号	☎ 048 (798) 8821 (代)	
春日部市	一ノ割支店	春日部市一ノ割 1丁目11番18号	☎ 048 (736) 3111 (代)
	春日部支店	春日部市谷原 3丁目16番地12	☎ 048 (738) 3333 (代)
上尾市	上尾支店	上尾市柏座 2丁目7番12号	☎ 048 (776) 1731 (代)
富士見市	みずほ台支店	富士見市東みずほ台 2丁目8番11号	☎ 049 (254) 3452 (代)
桶川市	桶川支店	桶川市鴨川 1丁目6番7号	☎ 048 (787) 3333 (代)
宮代町	宮代支店	南埼玉郡宮代町中央 3丁目3番1号	☎ 0480 (33) 7011 (代)
久喜市	鷲宮支店	久喜市葛梅 1丁目19番地1	☎ 0480 (58) 3201 (代)
	栗橋支店	久喜市栗橋中央 1丁目9番23号	☎ 0480 (52) 1122 (代)
	久喜支店	久喜市青毛 3丁目1番地6	☎ 0480 (25) 2281 (代)
ふじみ野市	ふじみ野支店	ふじみ野市苗間 1丁目15番21号	☎ 049 (267) 4501 (代)
鴻巣市	鴻巣支店	鴻巣市本町 2丁目1番37号	☎ 048 (541) 3600 (代)
川口ローンセンター		川口市栄町 3丁目9番3号 本店 2階	☎ 048 (287) 3815 (代)
春日部ローンセンター		春日部市谷原 3丁目16番地12	☎ 048 (733) 5700 (代)

店舗外 ATM 柳崎支店埼玉協同病院出張所 川口市木曾呂1317番地 埼玉協同病院内

消費者ローンに関するご質問にお答えするフリーダイヤルとホームページを開設しておりますのでご利用ください。

フリーダイヤル ☎ 0120-12-6000 <https://www.shinkin.co.jp/ksb/>



この冊子は環境にやさしい  
植物油インキを使用して  
おります。



JQA-EM 4039  
本部及び本店営業部